



# Tysslingen



Sävsångare. Foto: Lasse Olsson/www.birding.se



Utsikt från Svalnäs. Foto: Elisabeth Karlsson



Enkelbeckasin. Foto: Lasse Olsson/www.birding.se

Tysslingen är en av Mellansveriges allra finaste fågelsjöar. Den grunda och näringsrika slättsjön lockar till sig en mängd fågelarter som häckar på strandängarna eller rastar innan de flyger vidare.

## En näringsrik sjö rymmer mycket liv

Sjön Tysslingen är sex kilometer lång men bara en knapp meter djup. Dess vatten kommer från slätten i norr samt från bäckar i Kilsbergen. Stränderna kantas av strandängar och bladvass samt en mindre del strandskog. Till skillnad från skogsbygdens bruna och artfattiga sjöar och tärnar, är Tysslingen desto mer näringsrik och kryllar minst sagt av liv. Den öppna vattenytan täcks till stora delar av gula och vita näckrosor. Under ytan finns en mängd olika fiskar, småkryp och olika vattenväxter en perfekt restaurang för det rika fågelliv som lever runt sjön.

## Populär rastplats och barnkammare

Tysslingen är kanske mest känd för den stora mängden sångsvanar som under februari-mars rastar på sjöns norra strandängar. Sjön Tysslingen ligger perfekt för några veckors vila och matpaus innan färden fortsätter. Men det är inte bara svanarna som är på resa genom Sverige under våren. Grågås, trana, skedand, brushane och ljungpipare tar också gärna en paus vid Tysslingen. Framåt sommaren, när flyttfåglarna dragit vidare, blir det knappast tomt på fåglar vid sjön. På strandängarna myllrar det nu istället av alla häckande fågelpar, det vill säga de som bildar familj, bygger bo och föder upp sina ungar här, till exempel gulärta, ängspioplärka, sånglärka och tofsvipa.

## Från havsvik till insjö

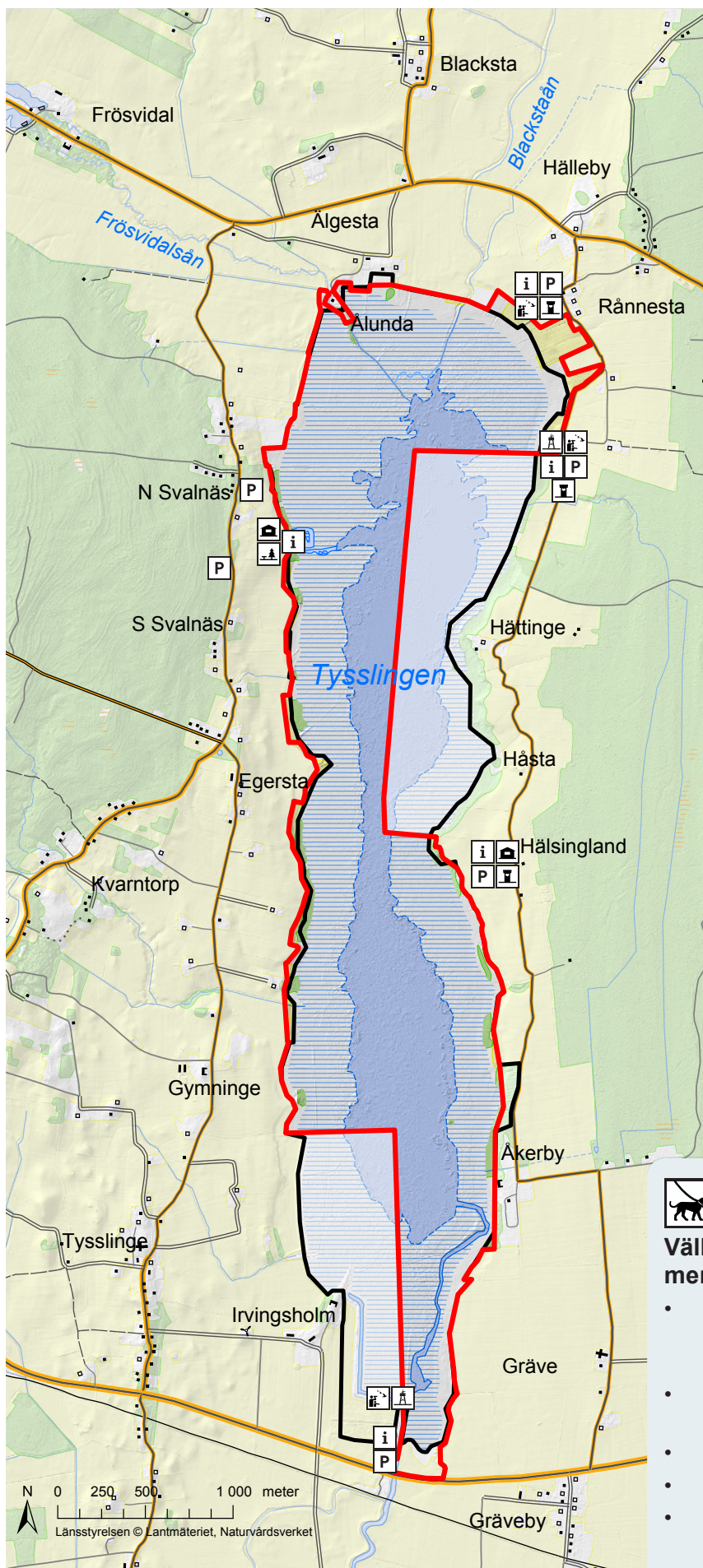
Närkeslättnens bördiga jordar bildades under den senaste istiden, då finkornigt material fördes hit av den smäl-

tande isens vattenmassor. Sakta höjde sig landet och det som var en vik av havet blev en insjö. Den gamla havsbotten gav bördiga jordar och i sjön fanns gott om fisk. Redan under stenåldern kom människor hit för att jag och fiska. På flera platser runt sjön har man hittat stenyxor efter våra forntida förfäder. Kanske har de tappats under någon fisketur här inne i havsviken? Med tiden blev människan allt mer bofast, började odla och hålla boskap. De våtare markerna användes främst för höskörd och bete åt boskapen.

## Fågelsjön som försvan – och kom tillbaka

Länge var Tysslingen en av Närkeslättnens många sjöar och våtmarker. Men befolkningen ökade och jorden skulle försörja allt fler människor. Jordbrukslandskapet förändrades dramatiskt under framförallt 1800-talet, då flertalet av Närkeslättnens sjöar och våtmarker sänktes och torrlades. Sjön Tysslingen sänktes under 1860-talet då sjöns yta halverades. Målet var att få fram ny och bättre odlingsbar jord till bönderna. Men för våtmarkernas alla växter och djur var åtgärderna katastrofala, då livsmiljöerna för ett stort antal djur och växter i stort sett försvann. Nästa hårda slag för fågellivet kom när betet upphörde på strandängarna. Snart började vass och buskar breda ut sig längs sjöns stränder. Men sedan 1980-talet samarbetar markägare och naturvårdare för att återskapa de öppna strandängarna och hålla vassen tillbaka. Idag betar återigen kor längs sjöns stränder och där det behövs tar vi maskiner till hjälp för att hålla efterväxtligheten runt sjön.





	Information
	Parkering
	Rastbord
	Dass
	Raststuga
	Fåglenskådning
	Utsiktstorn
	Reservatsgräns
	Gräns Natura 2000

## Vägbeskrivning

Naturreseptatet Tysslingen ligger i Örebro kommun, ca en mil väster om tätorten Örebro. Från Örebro till södra änden av sjön: sväng av från E20 vid avfart skyltad mot Garphyttan. Kör Karlslundsgatan västerut. Strax efter Gräve har du informationstornet och södra utsiktstornet på höger sida om vägen. Från Örebro till Rånnesta: sväng av från E20 vid avfart skyltad mot Närkes Kil. Kör Ekersgatan åt nordväst och följ sedan vita skyltar mot Tysslingen.

## Fakta

Bildat år: 2008, utvidgat 2015

Areal: 534 hektar

Natura 2000: området ingår i EU:s nätverk för skyddade områden, Natura 2000

Markägare: Enskilda och Naturvårdsverket

Förvaltare: Länsstyrelsen

Reservatsbildare: Länsstyrelsen



## Välkommen som gäst i naturen, men tänk på att:

- inte störa fåglarna under häckningsperioden (cirka 1 april - 15 juli), gå därför inte ut på strandängarna under denna tid
- kor betar på strandängarna, vad noga med att stänga grindar efter dig
- håll din hund kopplad
- ta med dig ditt skräp
- inte gå så nära hus att du stör de boende
- inte gå där det odlas grödor

N 0 250 500 1 000 meter  
Länsstyrelsen © Lantmäteriet, Naturvårdsverket