



Sammanfattande redovisning av samverkansprocessen för prövningsgrupp Enningdalsälven 112_1

Vad denna sammanfattande redovisning innehåller

Denna sammanfattande redovisning av vad som har kommit fram under samverkan innehåller följande:

- karta över prövningsområdet (bilaga 1) samt tabell med information om verksamhetsutövare och anläggning (bilaga 2)
- en kort beskrivning av hur arbetet har bedrivits (deltagare, möten, dokumentation)
- en sammanfattande nulägesbeskrivning av det aktuella området
- läshänvisning till förslag på åtgärder och konsekvenser
- en redovisning av olika uppfattningar
- uppgifter om det finns väsentligt underlag som saknas (kunskapsluckor)

Hur arbetet har bedrivits

Länstyrelsen har bjudit in till samverkan för prövningsgruppen Enningdalsälven där 1 anläggning är del av den nationella planen för moderna miljövillkor för vattenkraften (NAP) och ska lämna in sina ansökningar om moderna miljövillkor senast den 1 februari 2022. Se översiktlig karta i bilaga 1.

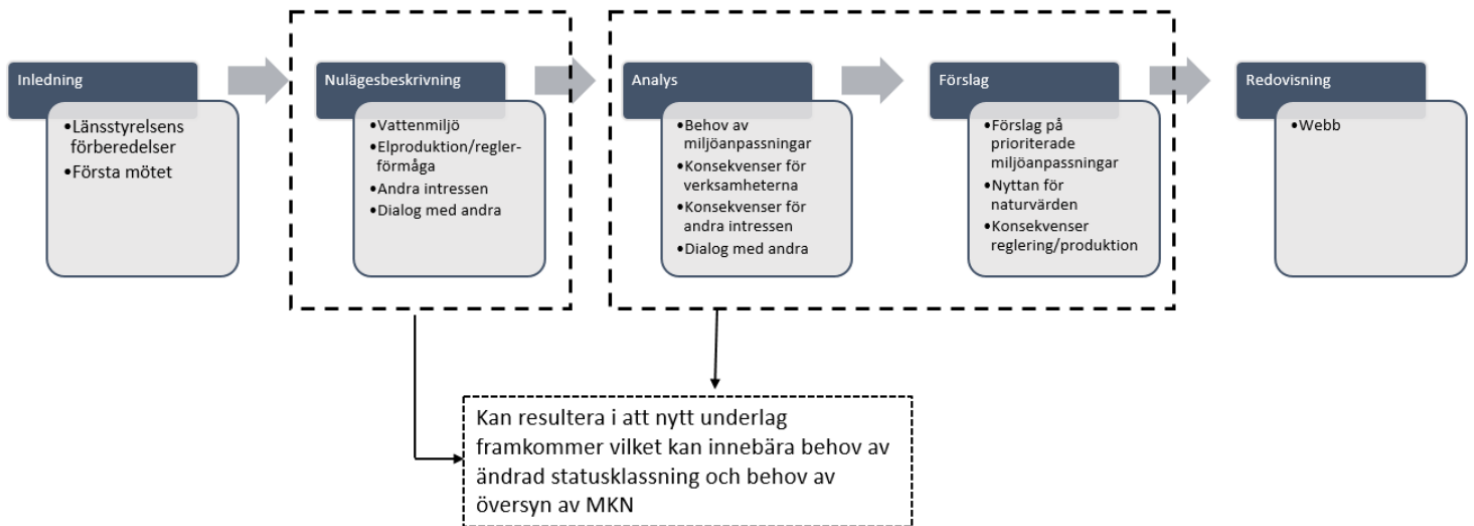
Syftet med samverkansprocessen är att alla verksamheter inom en prövningsgrupp ska kunna förses med moderna miljövillkor på ett sätt som innebär största möjliga nytta för vattenmiljön och en effektiv tillgång till vattenkraftsel. Samverkan syftar också till att underlätta för verksamhetsutövare att ta fram ansökningshandlingar till den kommande domstolsprocessen.

För att anläggningar ska få tillstånd med moderna miljövillkor behöver miljöanpassningar genomföras enligt bästa möjliga teknik. Miljöanpassningarna ska leda till att miljö kvalitetsnormerna (MKN) inte äventyras och ge bra förutsättningar att uppnå respektive upprätthålla en gynnsam bevarandestatus för berörda arter och habitat enligt art- och habitatdirektivet. Vid planeringen av miljöanpassningarna ska det även tas hänsyn till kulturmiljövärden samt effektiv tillgång på vattenkraftsel.

I samverkan har verksamhetsutövare, intresseorganisationer, myndigheter och kommuner deltagit och bidragit med sin kunskap och pekat på vad som är viktigt att ta hänsyn till vid miljöanpassningen av vattenkraften. I bilaga 3 finns en lista

över de parter som Länsstyrelsen bjudit in till samverkan. I figur 1 visas en schematisk bild över samverkansprocessen.

Figur 1. visar ett schema över den regionala samverkansprocessen



I inledningen av samverkansprocessen kontaktade Länsstyrelsen verksamhetsutövaren och informerade om NAP-processen och de underlagsmaterial om Enningdalsälvens avrinningsområde som ställts samman. Arbetet gick sedan vidare med individuellt möte med verksamhetsutövaren. Verksamhetsutövaren har bidragit med uppgifter om anläggningen. Länsstyrelsen upprättade därefter en remissversion av nulägesbeskrivning som sammanställde de värden i avrinningsområdet som är viktiga att ta hänsyn till i arbetet med miljöanpassning av vattenkraften. Nulägesbeskrivningen remitterades brett varpå inkomna synpunkter omhändertogs och låg till grund för uppdatering av dokumentet.

Med stöd i nulägesbeskrivningen genomförde Länsstyrelsen en analys över vilka mål och behov som behöver beaktas för att kunna bedöma åtgärdsbehovet. Utifrån åtgärdsbehovet diskuterades miljöanpassningar med verksamhetsutövaren. Länsstyrelsen kunde i detta läge redogöra för sin syn på behovet av miljöanpassningar utifrån MKN och Natura 2000. Resultatet sammanställdes i *analys och förslag på miljöanpassning av vattenkraftverk i Enningdalsälven* som skickades ut på remiss.

I samband med att Länsstyrelsen träffat verksamhetsutövaren har information lämnats om vad verksamhetsutövare bör tänka på kopplat till ansökan om moderna miljövillkor samt länkar till mer information, se bilaga 4.

Sammanfattning av nulägesbeskrivning

Nulägesbeskrivningen innehåller en översiktlig beskrivning av prövningsgruppen Enningdalsälvens avrinningsområde. Avsikten är att nulägesbeskrivningen ska vara

en viktig del i det underlag som ska ligga till grund för kommande prövningar i prövningsgruppen.

Syftet med nulägesbeskrivningen är att:

- redogöra för arter och habitat i vattensystemet.
- redovisa skyddade områden och riksintressen.
- visa på kulturmiljöhistoriska perspektiv med kulturlämningar.
- redogöra för miljö kvalitetsnormer (MKN) och VISS (Vatteninformationssystem Sverige).
- ge verksamhetsutövare möjlighet att bidra med information om sin verksamhet inklusive drifttekniska uppgifter.

Enningdalsälven har sin utbredning i Bohuslän och Dalsland och är västkustens näst största vattendrag norr om Göta älv. Vattendraget hyser höga natur- och kulturvärden och bland annat kan nämnas ett genuint bestånd av atlantlax med högt bevarandevärde. Enningdalsälven utgör delvis Natura 2000-område bland annat på grund av laxen. Vattenkraftverket är småskaligt med en normalårsproduktion om 320 MWh (enligt inlämnade uppgifter). Anläggningar tillhör klass 3 i den nationella strategin. Påverkan på miljön finns i form av problem med konnektivitet.

Verksamhetsutövaren har bidragit med uppgifter om sin verksamhet, exempelvis elproduktion och driftsförhållanden. Vattenkraftsanläggningen är småskalig och saknar reglerbidrag. Loviseholm vattenkraftverk kommer att avvecklas med utrivning och återställning av området på verksamhetsutövarens eget initiativ.

Länsstyrelsen har genomfört ett inventerings- och värderingsarbete av kulturmiljö där samtliga anläggningar som ingår i prövningsgruppen ingick. Materialet är särskilt utformat för att ge möjlighet att redan tidigt i planeringen ta hänsyn till kulturmiljövärden på platsen. Länsstyrelsen anser att ansvaret för att ta fram kunskapsunderlag kopplat till prövningen till största delen är verksamhetsutövarens. Det är verksamhetsutövarens ansvar att redovisa vilka kulturmiljövärden som berörs och hur åtgärder ska kunna utformas för att nödvändig hänsyn till kulturmiljön ska kunna tas.

Sammanfattning av förslag på åtgärder och konsekvenser

I analysfasen har möjlig miljöanpassning för NAP-anläggningen i prövningsgruppen identifierats och där utgångspunkten har varit att beakta största möjliga nytta för vattenmiljön och effektiv tillgång till vattenkraftsel. Analys har gjorts utifrån de miljö kvalitetsnormer som finns för berörda vattenförekomster. I förekommande fall har även Natura 2000 och arter som omfattas av artskydd beaktats. Verksamhetsutövaren har på eget initiativ kommit fram till att planera för utrivning och återställning av området och därigenom skapas fria vandringsvägar i upp- och nedströms riktning.

I de fall Länsstyrelsens åtgärdsförslag skulle skilja sig från verksamhetsutövarens förslag och/eller andra parter i samverkanskretsen så redovisas det nedan under sammanfattande redovisning.

De konsekvenser som Länsstyrelsen bedömt blir av föreslagen miljöanpassning är sammanfattningsvis följande. Genomförs åtgärden i berörd vattenförekomst utgör Loviseholm vattenkraftverk inte längre ett hinder för att nå MKN på utsatt tid. De föreslagna åtgärderna leder till att effektiv tillgång till vattenkraftsel minskar. Innan åtgärderna producerades ett normalår 320 MWh. Efter genomförd miljöanpassning kommer produktionen att upphöra vid berörd anläggning. Konsekvenser för övriga allmänna intressen ser ut på följande sätt. Kraftverket i sig har endast ett visst kulturhistoriskt värde, men området med sin långa kontinuitet av vattenverksamheter har ett högt kulturhistoriskt värde. Området har status ”fornlämning” och omfattas av kulturmiljölagen-

Sammanfattande redovisning av olika uppfattningar

I både *Nulägesbeskrivning över Enningdalsälvens vattensystem* och i *Analys och förslag på miljöanpassningar av vattenkraftverk i Enningdalsälven* finns synpunkter från remissomgångarna redovisade samt kommentarer om hur Länsstyrelsen hanterat dessa. I nedanstående tabell framgår de motstående uppfattningar som Länsstyrelsen bedömer är de viktigaste sett till kommande NAP-prövningar,

Tabell 1

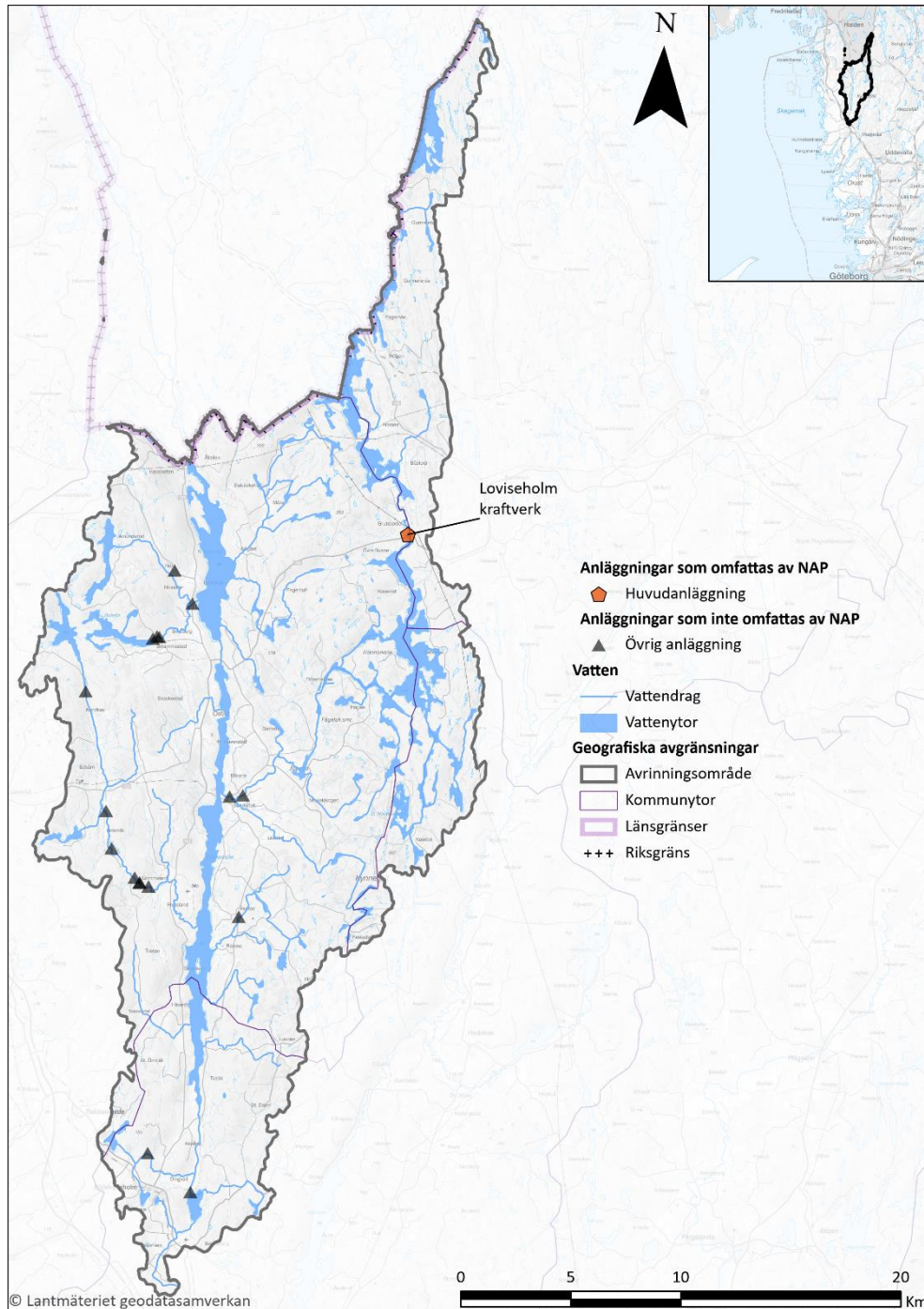
Sammanställning av viktiga synpunkter på förslag till åtgärdsbehov

Vem som inkommit med synpunkter	Synpunkter/uppgifter	Berörd del i bakgrundsbeskrivningen	Åtgärd med anledning av synpunkten
Energimyndigheten	Vattenkraftverk har betydelse för reglerförmågan lokalt och regionalt samt elberedskap. Det saknas konkreta beskrivningar av hur föreslagna miljöanpassningar påverkar dessa kraftverk.	Övriga övergripande frågor. Konsekvenser av möjliga åtgärder vid enskilda NAP-anläggningar.	Åtgärden leder till inskränkning i elenergiproduktion och att ödrift och elberedskap påverkas, om än i mindre omfattning.
Energimyndigheten	Det saknas kvantitativa beräkningar av produktionsförluster och hur detta förhåller sig till HARO-värdet på 11,7%.	Hela	Eftersom anläggningen avvecklas kommer produktionsförlusten vara hela den av verksamhetsutövarens angivna produktionen ett normalår, dvs 320 MWh.

Sammanfattning av kunskapsluckor

Det finns kunskapsbrist om Sundshultfallet nedström i vattensystemet utgör ett naturligt definitivt vandringshinder för starksimmande fisk. För närvarande bedöms ål med säkerhet kunna passera området. En utredning pågår och som förväntas vara färdig i början av nästa år och då ge svar på om hindret är passerbart för annan fisk än ål.

Bilaga 1 - övergripande karta över Enningdalsälven vattensystem och den



Bilaga 2 - Tabell med information om anläggningar m.m.

Anläggning	Vattenförekomst	Plan för fortsatt drift	Tillstånd/särskild rättighet	Rättsprocess enligt verksamhetsutövare
Loviseholm vattenkraftverk	Enningdalsälven Grubberödsälven, WA43023610	Avveckling, utrivning, återställning	Äldre rättighet 1700-talet	Tillståndsprovning

Bilaga 3 - Lista över de parter som Länsstyrelsen bjudit in till samverkan

Mottagare av remiss
Verksamhetsutövare Verksamhetsutövaren till NAP-anläggning
Kommuner/kommunala bolag
Munkedals kommun
Dals Ed kommun
Tanum kommun
Fiskevårdsområdesföreningar
Bullarens fvf
Långvattnets fvf
Mellan-Kornsjöns fvf
Nedre Bolsjöns fvf
Norra Kornsjöns fvf
Stora Holmevatten fvf
Södra Kornsjöns fvf
Intresseorganisationer m.m.
SVAF
Västsvensk vattenkraftförening
Dalsland-Värmland vattenkraftsförening
Vattenråd
Älvräddarna
Sportfiskarna
Naturskyddsföreningen
Västergötlands ornitologiska förening
Bohusläns ornitologiska förening
Dalslands ornitologiska förening
Sveriges hembygdsförbund
Vattenkraftens miljöfond
Lantbrukarnas Riksförbund
Statliga myndigheter
HaV
Naturvårdsverket
Kammarkollegiet
Svenska kraftnät
Energimyndigheten

Smhi
Skogsstyrelsen MSB

BILAGA 4 - Information till verksamhetsutövare

Till dig som äger ett vattenkraftverk – information om omprövning med mera inom ramen för den nationella planen

Äger du en vattenverksamhet som syftar till elproduktion där du anser att urminnes hävd gäller? Eller anser du att annan särskild rättighet eller tillstånd enligt äldre vattenlagar gäller? Det här brevet innehåller information om vad du bör tänka på inför en omprövning som sker inom ramen för den nationella planen.

Med det här brevet vill Länsstyrelsen informera dig om vad du bör tänka på inför en omprövning av din vattenverksamhet om du anser att:

- urminnes hävd gäller
- annan särskild rättighet gäller

Brevet riktar sig även till dig som har ett tillstånd enligt äldre lagstiftning. Det kan antingen handla om hela verksamheten eller delar av din verksamhet.

Som verksamhetsutövare behöver du så snart som möjligt ta ställning till om det räcker med en omprövning av din verksamhet eller om hela eller delar av din verksamhet behöver nytt tillstånd. Processerna för omprövning och ny prövning skiljer sig åt. Om du kommer fram till att du behöver ett nytt tillstånd måste du i god tid inför det att ansökan ska lämnas in till domstol genomföra samråd med myndigheter samt andra särskilt berörda.

Vad ska en ansökan om omprövning innehålla?

När du skickar in en ansökan om omprövning till mark- och miljödomstolen behöver du visa vilka tillstånd det är som ska omprövas. Därför ska en ansökan alltid innehålla:

- beskrivning av befintlig vattenverksamhet.
- beskrivning av tidigare tillstånd och villkor för vattenverksamheten. Det ska framgå vilket datum de är ifrån.
- kopia på gällande tillstånd för vattenverksamheten, för det fall ett sådant tillstånd finns. Se 22 kap. 1 d § miljöbalken.

För en fullständig beskrivning av vad en ansökan om omprövning ska innehålla se länkar nederst i dokumentet.

Urminneshävd eller annan särskild rättighet

Vissa befintliga verksamheter har inget tillstånd utan verksamheten bedrivs med stöd av en sådan särskild rättighet som likställs med tillstånd. Det kan till exempel vara urminnes hävd, privilegiebrev eller annan särskild rättighet. Om du inte har ett tillstånd men anser att din verksamhet omfattas av en särskild rättighet så behöver din ansökan istället innehålla:

- bevisning som stödjer att verksamheten omfattas av en sådan rättighet, jfr 5 a § lag (1998:811) om införande av miljöbalken.

Du kan behöva sammanställa underlag som visar hur den åberopade rättigheten anses ha uppkommit, vad den består i och hur den åberopade rättigheten förhåller sig till dagens vattenverksamhet och drift. Underlaget ska visa att det finns en rättighet och vad rättigheten innebär.

En rättighet som bygger på urminnes hävd måste ha utövats under en mycket lång tid. I rättsfall samt förarbeten till miljöbalken anges att anläggningen eller verksamheten ska ha funnits sedan 1882 eller tidigare och vara väsentligen oförändrad sedan dess.

Omprövning eller tillståndsprövning – mark- och miljödomstolen avgör

Även om du själv anser att det räcker med att din verksamhet omprövas så är det mark- och miljödomstolen som avgör vilken typ av ansökan som krävs för din vattenverksamhet. Domstolen avgör

- om det räcker att ansöka om omprövning
- om du behöver göra en ny tillståndsprövning för hela eller delar av vattenverksamheten.

Mark- och miljödomstolen avgör också om din ansökan är komplett och innehåller tillräckligt med underlag för just din verksamhet.

Så när räcker det med en ansökan om omprövning? Om du kan bevisa att din verksamhet och vattenanläggning i sin helhet har tillstånd eller någon form av särskild rättighet räcker det med en ansökan om omprövning.

Om mark- och miljödomstolen anser att du inte har bevisat att din verksamhet och vattenanläggning har tillstånd eller någon form av särskild rättighet, behöver du ansöka om tillstånd för de delar av verksamheten

och/eller anläggningen som saknar tillstånd. Då finns också krav på att du innan din nya ansökan om tillstånd genomför:

- samråd enligt 6 kap. miljöbalken, samt
- tar fram en miljökonsekvensbeskrivning

Om du själv bestämt dig för att söka nytt tillstånd för din verksamhet

Om du redan nu anser att din verksamhet helt eller delvis behöver ett nytt tillstånd behöver du genomföra ett samråd och ta fram en miljökonsekvensbeskrivning. Dessa åtgärder bör påbörjas så snart som möjligt om de inte redan har påbörjats. Detta för att hinna med dessa moment inför inlämning av ansökan till domstolen.

Du ska genomföra samrådet tillsammans med länsstyrelsen och de enskilda som kan antas bli särskilt berörda av verksamheten eller åtgärden. Samråd kan också behöva genomföras med de övriga statliga myndigheter, de kommuner och den allmänhet som kan antas bli berörda av verksamheten eller åtgärden.

Undersökningar

Oavsett om du söker omprövning av din verksamhet eller nytt tillstånd kan du inför den kommande prövningen av verksamheten behöva utföra olika undersökningar av din verksamhets påverkan på omgivningen. Det är då viktigt att komma ihåg att vissa typer av undersökningar bara är möjliga att utföra under en speciell period på året. Det är viktigt att du påbörjar även undersökningarna i tid inför den kommande domstolsprövningen.

Vad händer om din ansökan inte är komplett?

Om mark- och miljödomstolen inte anser att din ansökan är komplett, kan de avvisa den. Det kan till exempel vara så att ansökan bara omfattar omprövning, men mark- och miljödomstolen anser att delar av vattenverksamheten bör tillståndsprövas på nytt.

Eftersom en avvisning innebär att ansökan inte tas upp till prövning bör du noga överväga alternativen. Det vill säga: är det tillräckligt med en ansökan om omprövning? Eller behövs en ansökan om tillstånd?

Finansiering av kostnader

Det är Vattenkraftens miljöfond som avgör om du har rätt till finansiering vid prövning av din verksamhet. Kontakta gärna fonden om du undrar vilka kostnader du kan få ersättning för:

info@vattenkraftensmiljofond.se

Växel: 031-320 44 99

Mer information

Du hittar mer information om vad en ansökan om omprövning ska innehålla på webbplatsen för Sveriges Domstolar och Havs- och vattenmyndighetens webbplats:

[Moderna miljövillkor - Nationella planen - Sveriges Domstolar](#)

[Ansökan om omprövning och tillstånd - Omprövning för moderna miljövillkor - Vattenkraft och arbete i vatten - Havs- och vattenmyndigheten \(havochovatten.se\)](#)

Mer information om hur man genomför samråd enligt 6 kap. miljöbalken finns på Naturvårdsverkets hemsida:

[Vägledning om specifik miljöbedömning – miljöbedömning för verksamheter och åtgärder - Naturvårdsverket \(naturvardsverket.se\)](#)

BILAGA 1

Om din anläggning och angränsande område har höga kulturhistoriska värden

Bilaga 1 - Om din anläggning och angränsande område har höga kulturhistoriska värden

Din anläggning och angränsande område kan ha höga kulturhistoriska värden och ibland även utgöra riksintresse, byggnadsminne eller fornlämning. Sådana bestämmelser omfattas av miljöbalken och kulturmiljölagen och ska vid förändringar alltid samrådats med Länsstyrelsen. När det gäller fornlämningar kan det även bli aktuellt med tillståndsprövning och i vissa fall kan ett beslut villkoras med arkeologiska åtgärder. Kostnadsansvar för arkeologiska åtgärder åligger verksamhetsutövaren.

Läs mer:

<https://www.lansstyrelsen.se/vastra-gotaland/samhalle/kulturmiljo/kulturmiljoer-vid-vatten.html>

<https://www.lansstyrelsen.se/vastra-gotaland/samhalle/kulturmiljo/fornlamningar-och-fornfynd.html>