



Sammanfattande redovisning av samverkansprocessen för prövningsgrupp Örekilsälven 110_1

Vad denna sammanfattande redovisning innehåller

Denna sammanfattande redovisning av vad som har kommit fram under samverkan innehåller följande:

- karta över prövningsområdet (bilaga 1) samt tabell med information om verksamhetsutövare och anläggningar (se bilaga 2)
- en kort beskrivning av hur arbetet har bedrivits (deltagare, möten, dokumentation)
- en sammanfattande nulägesbeskrivning av det aktuella området
- läshänvisning till förslag på åtgärder och konsekvenser
- en redovisning av olika uppfattningar
- uppgifter om det finns väsentligt underlag som saknas (kunskapsluckor)

Hur arbetet har bedrivits

Länstyrelsen har bjudit in till samverkan för prövningsgruppen Örekilsälven där 11 anläggningar (10 kraftverk och 1 regleringsdamm) är del av den nationella planen för moderna miljövillkor för vattenkraften (NAP) och ska lämna in sina ansökningar om moderna miljövillkor senast den 1 februari 2022. Se översiktlig karta i bilaga 1 och anläggningar i bilaga 2.

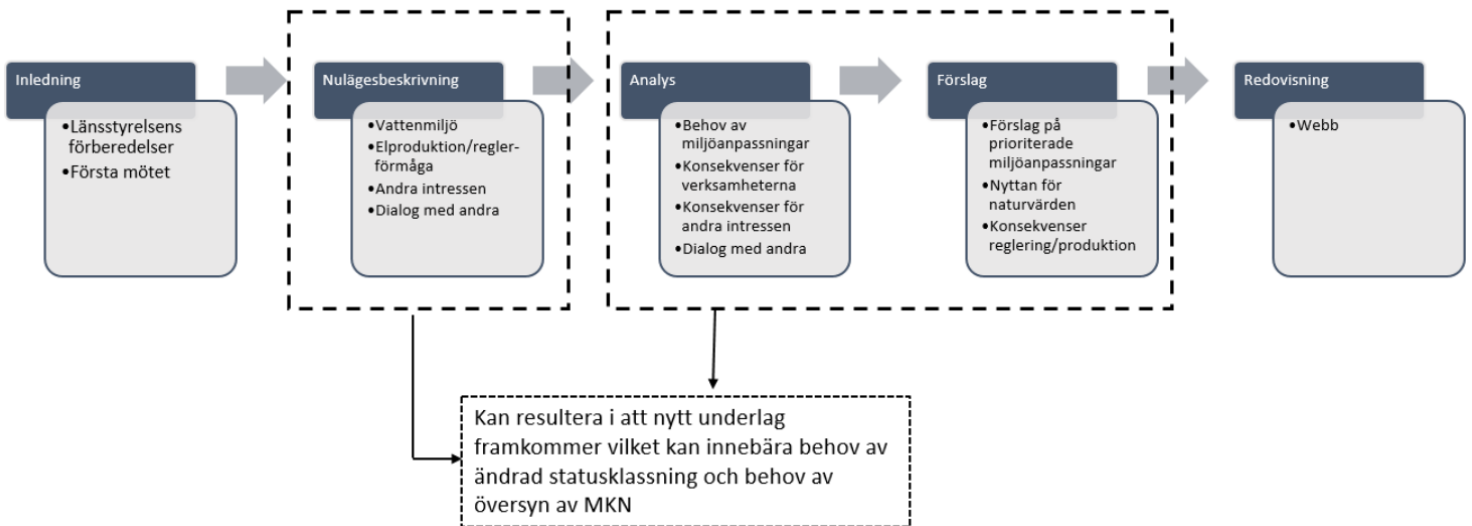
Syftet med samverkansprocessen är att alla verksamheter inom en prövningsgrupp ska kunna föras med moderna miljövillkor på ett sätt som innebär största möjliga nytta för vattenmiljön och en effektiv tillgång till vattenkraftsel. Samverkan syftar också till att underlätta för verksamhetsutövare att ta fram ansökningshandlingar och att underlätta i den kommande domstolsprocessen.

För att anläggningar ska få tillstånd med moderna miljövillkor behöver miljöanpassningar genomföras enligt bästa möjliga teknik. Miljöanpassningarna ska leda till att miljökvalitetsnormerna (MKN) inte äventyras och ge bra förutsättningar att uppnå respektive upprätthålla en gynnsam bevarandestatus för berörda arter och habitat enligt art- och habitatdirektivet. Vid planeringen av miljöanpassningarna ska det även tas hänsyn till kulturmiljövärden samt effektiv tillgång till vattenkraftsel.

I samverkan har verksamhetsutövare, intresseorganisationer, myndigheter och kommuner deltagit och bidragit med sin kunskap och pekat på vad som är viktigt

att ta hänsyn till vid miljöanpassningen av vattenkraften. I bilaga 3 finns en lista över de parter som Länsstyrelsen bjudit in till samverkan. I figur 1 visas en schematisk bild över samverkansprocessen.

Figur 1. visar ett schema över den regionala samverkansprocessen



I inledningen av samverkansprocessen kontaktade Länsstyrelsen verksamhetsutövarna och informerade om NAP-processen och de underlagsmaterial om Örekilsälven avrinningsområde som ställts samman. Arbetet gick sedan vidare med individuella möten med respektive verksamhetsutövare. Länsstyrelsen upprättade därefter en nulägesbeskrivning som sammanställde de värden i avrinningsområdet som är viktiga att ta hänsyn till i arbetet med miljöanpassning av vattenkraften. Verksamhetsutövarna har bidragit med uppgifter om anläggningarna. Nulägesbeskrivningen remitterades brett varpå inkomna synpunkter omhändertogs och låg till grund för uppdatering av dokumentet.

Med stöd i nulägesbeskrivningen genomförde Länsstyrelsen en analys över vilka mål och behov som behöver beaktas för att kunna bedöma åtgärdsbehovet. Utifrån åtgärdsbehovet föreslogs miljöanpassningar i dialog med verksamhetsutövarna, i de flesta fall i fält vid respektive anläggning. Flera av verksamhetsutövarna presenterade egna förslag på konkreta miljöanpassningar. Även Länsstyrelsen kunde i detta läge redogöra för sin syn på behovet av miljöanpassningar utifrån MKN och Natura 2000. Resultatet sammanställdes i *analys och förslag på miljöanpassningar av vattenkraftverk i Örekilsälven* som skickades ut på remiss. Inkomna synpunkter har omsatts i uppdaterad rapport med prioriterade miljöanpassningsåtgärder och en översiktlig beskrivning av konsekvenser samt en redogörelse för inkomna synpunkter – inklusive skilda uppfattningar.

I samband med att Länsstyrelsen har träffat verksamhetsutövare har information lämnats om vad verksamhetsutövare bör tänka på kopplat till ansökan om moderna miljövillkor samt länkar till mer information, se bilaga 4.

Sammanfattning av nulägesbeskrivning

Nulägesbeskrivningen innehåller en översiktlig beskrivning av provningsgruppen Örekilsälvens avrinningsområde. Avsikten är att nulägesbeskrivningen ska vara en viktig del i det underlag som ska ligga till grund för kommande provningar i provningsgruppen.

Syftet med nulägesbeskrivningen är att:

- redogöra för arter och habitat i vattensystemet.
- redovisa skyddade områden och riksintressen.
- visa på kulturmiljöhistoriska perspektiv med kulturlämningar.
- redogöra för miljö kvalitetsnormer (MKN) och VISS (Vatteninformationssystem Sverige).
- ge verksamhetsutövare möjlighet att bidra med information om sin verksamhet inklusive drifttekniska uppgifter.

Örekilsälven har sin utbredning i Bohuslän och Dalsland och är västkustens största vattendrag norr om Göta älv. Vattendraget hyser höga natur- och kulturvärden. Bl.a. kan nämnas ett genuint bestånd av atlantlax och som har högt bevarandevärde. Örekilsälvens nedre delar utgör Natura 2000-område bland annat på grund av laxen, men även på grund av habitaterna som vattendraget ger förutsättningar åt. Vattenkraftverken utgörs av småskaliga anläggningar som sammanlagt ett normalår producerar 16971 MWh (enligt inlämnade uppgifter inklusive Munkedals kraftverk). Samtliga anläggningar tillhör klass 3 i den nationella strategin. Påverkan på miljön finns i form av problem med konnektivitet och hydrologisk regim. Detta återspeglas till exempel på fiskbestånden vars status är klassad som måttlig i flera vattenförekomster. Miljöproblemen kring flera av kraftverken leder således till att MKN inte uppnås i dagsläget.

De verksamhetsutövare som ingår i NAP har bidragit med uppgifter om sina verksamheter, exempelvis elproduktion och i viss mån driftsförhållanden. Samtliga vattenkraftsanläggningar är småskaliga och saknar reglerbidrag. Torps kraftverk i Örekilsälvens huvudfåra ligger omedelbart uppströms Örekilsälvens Natura 2000-område och ägs numera av Naturvårdsverket. Samtliga vattenkraftverk med undantag för Torps kraftverk planerar för fortsatt drift med moderna miljövillkor. Torps kraftverk kommer att avvecklas och återställning ske samtidigt som en ny regleringsdamm strax uppströms befintlig anläggs för tryggad vattenförsörjning till Lysekils kommun.

Länsstyrelsen har genomfört ett omfattande inventerings- och värderingsarbete av kulturmiljö där samtliga anläggningar som ingår i provningsgruppen ingick. Materialet är särskilt utformat för att ge möjlighet att redan tidigt i planeringen ta hänsyn till kulturmiljövärden på platsen. Länsstyrelsen anser att ansvaret för att ta fram kunskapsunderlag kopplat till provningarna till största delen är verksamhetsutövarens. Det är verksamhetsutövarens ansvar att redovisa vilka kulturmiljövärden som berörs och hur åtgärder ska kunna utformas för att nödvändig hänsyn till kulturmiljön ska kunna tas.

Sammanfattning av förslag på åtgärder och konsekvenser

I analysfasen har miljöanpassningar för NAP-anläggningar inom prövningsgruppen identifierats och utgångspunkten har varit att beakta största möjliga nytta för vattenmiljön och effektiv tillgång till vattenkraftsel. Analysen har gjorts utifrån de miljökvalitetsnormer som finns för berörda vattenförekomster. I förekommande fall har även Natura 2000 och arter som omfattas av artskydd beaktats. Med stöd av analysen har Länsstyrelsen sedan föreslagit åtgärder som innebär att prioriterade miljöanpassningar beskrivs per anläggning i prövningsgruppen.

Analysen visar att den största påverkan från kraftverken i Örekilsälvens avrinningsområde sker på konnektiviteten. Däremot är påverkan på hydrologin inom större delen av prövningsgruppen mer begränsad eftersom de allra flesta anläggningarna drivs som så kallade strömkraftverk. För de vattenkraftverk som planeras för fortsatt drift förslås i huvudsak åtgärder för fria vandringsvägar i upp- och nedströms riktning. Natura 2000-området i Örekilsälven innebär att det behöver ställas långtgående krav på miljöanpassningar på Torp kraftverk. Torp kraftverk kommer att avvecklas och rivs ut och istället planeras en ny miljöanpassad regleringsdamm att anläggas strax uppströms. Dammen syftar till att säkerställa god vattentillgång för vattenförsörjningsintresset samtidigt som vattenhushållning nedströms gynnar arter och habitat. Dammen kommer dessutom att utformas för bästa konnektivitet. I de fall Länsstyrelsens åtgärder skiljer sig från verksamhetsutövarens förslag och/eller andra parter i samverkanskretsen så redovisas det nedan under sammanfattande redovisning.

De konsekvenser som Länsstyrelsen bedömt följa av föreslagna miljöanpassningsåtgärder är sammanfattningsvis följande. Genomförs åtgärderna kommer vattenkraften i berörda vattenförekomster inte utgöra ett hinder för att nå MKN på utsatt tid och möjligheten att uppnå god bevarandestatus i Örekilsälvens Natura 2000-område kommer förbättras avsevärt. De föreslagna åtgärderna leder dock till att effektiv tillgång till vattenkraftsel minskar något i vattensystemet. Innan åtgärderna producerades ett normalår 16971 MWh i vattensystemet. Efter genomförda miljöanpassningsåtgärder kommer produktionen enligt uppgifter från verksamhetsutövare sannolikt att minska med ca 1 GWh vid berörda anläggningar utöver den produktionen som upphör vid Torp vattenkraftverk – en uppfattning som delas av Länsstyrelsen. Konsekvenser för övriga allmänna intressen ser ut på följande sätt. Åtgärderna bedöms inte inkräkta på kulturmiljön förutsatt att man beaktar kända förekomster. Vattentäkten i Kärnsjön kommer inte att påverkas eftersom tillståndsgivet magasin består.

Sammanfattande redovisning av olika uppfattningar

I både *Nulägesbeskrivning över Örekilsälvens vattensystem* och i *Analys och förslag på miljöanpassningar av vattenkraftverk i Örekilsälven* finns synpunkter från remissomgångarna redovisade samt kommentarer om hur Länsstyrelsen hanterat dessa. I nedanstående tabell framgår de motstående uppfattningar från verksamhetsutövare och andra parter som Länsstyrelsen bedömer är de viktigaste sett till kommande NAP-prövningar,

Tabell 1

Sammanställning av viktiga synpunkter på förslag till åtgärdsbehov

Vem som inkommit med synpunkter	Synpunkter/uppgifter	Berörd del i bakgrundsbeskrivningen	Åtgärd med anledning av synpunkten
Verksamhetsutövare			
Sjutton34 för Anderssons kraft AB	Det saknas hur vattenkraftens positiva aspekter har beaktats. Detta är en fundamental brist i den nu aktuella analysen. Det blir väldigt svårt att göra någon avvägning om inte båda intressena redogörs för och faktiskt viktas emot varandra.	Sid. 6. Hela	Länsstyrelsens har identifierat miljöanpassningsåtgärder som ger möjlighet till vattenkraftproduktion samtidigt som vattenmiljöns behov tillgodoses. Avvägningen mellan nationell effektiv tillgång på vattenkraftsel och kvalitetskrav på vattenmiljön återfinns i miljökvalitetsnorm (MKN).
Sjutton34 för Anderssons kraft AB	Produktion i vattendraget uppgår till ca 30 GWh per år. Torps kraftstation, utrivs med årsproduktionen ca 3 GWh. ytterligare ca 1-2 GWh försvinna per år i produktion vid miljöanpassning enligt förslag. Detta utgör 1/6 av årsproduktionen eller ca 16 % av årsproduktionen.		lansspråktagen elproduktion inom vattensystemet överstiger HARO-värdet om 11,7%. Miljöanpassning utgår ifrån beslutad MKN. En enskild anläggning som avvecklas på initiativ av VU utgör inte en omständighet som föranleder mer begränsade åtgärder vid övriga anläggningar.
Sjutton34 för Anderssons kraft AB	Analysförslag som länsstyrelsen har upprättat är för ensidigt för att det på ett korrekt sätt ska kunna sägas ge en bild av utrymmet för åtgärder i vattendraget. Förslaget behöver arbetas om kraftigt för att det överhuvudtaget ska fylla något syfte.	Hela	Länsstyrelsens har identifierat miljöanpassningsåtgärder som ger möjlighet till vattenkraftproduktion samtidigt som vattenmiljöns behov tillgodoses. Avvägningen mellan nationell effektiv tillgång på vattenkraftsel och kvalitetskrav på vattenmiljön återfinns i miljökvalitetsnorm (MKN).

Vem som inkommit med synpunkter	Synpunkter/uppgifter	Berörd del i bakgrundsbeskrivningen	Åtgärd med anledning av synpunkten
Myndigheter mfl.			
Svenska kraftnät	Ej tagit hänsyn till elberedskapsaspekter som till exempel ödrift i er remiss.	Konsekvenser av möjliga åtgärder vid enskilda NAP-anläggningar	Länsstyrelsen är medveten om att ödrift och elberedskap är viktiga faktorer att ta hänsyn till, men samtidigt har analyser och förslag till åtgärder stöd i MKN.
Energimyndigheten	Vattenkraftverk har betydelse för reglerförmågan lokalt och regionalt samt elberedskap. Det saknas konkreta beskrivningar av hur föreslagna miljöanpassningar påverkar dessa kraftverk.	Övriga övergripande frågor. Konsekvenser av möjliga åtgärder vid enskilda NAP-anläggningar.	Länsstyrelsen gör bedömningen att miljöanpassningsåtgärder leder till begränsad inskränkning i elenergiproduktion och att ödrift och elberedskap endast marginellt påverkas.
Energimyndigheten	Det saknas kvantitativa beräkningar av produktionsförluster och hur detta förhåller sig till HARO-värdet på 11,7%.	Hela	Länsstyrelsen beaktar synpunkten och utvecklar denna del något i slutversionen.
SMHI	Att ta bort dämnen är inte likställt med att vattendraget återställs till naturligt flöde då utloppet kan vara kraftigt förändrat jämfört med det historiska, exempelvis sprängt för att få större kapacitet. I många fall saknas uppgift om hur platsen såg ut innan dämnet etablerades.	Hela	Med hjälp av SMHI har utredningar genomförts som ska säkerställa att vattenförhållande och hydrologiska parametrar består. Här kommer dessutom befintlig tappningsställare i något modifierad utformning att ligga till grund för reglering och vattenhushållning i Kärsjön.
Svensk Vattenkraftförening (SVAF)	Länsstyrelsen förslår genomgående låglutande fingrind. De har kommit att bli en schablon som ofta(st)	Möjliga miljöanpassning åtgärder. Länsstyrelsens motivering av	Länsstyrelsen har med stöd i befintlig kunskap och vägledning tagit ställning för att låglutande fingrind är motiverad för att skydda och avleda vandringsbenägen fisk.

Vem som inkommit med synpunkter	Synpunkter/uppgifter	Berörd del i bakgrundsbeskrivningen	Åtgärd med anledning av synpunkten
	<p>inte är motiverad; dessutom en dyr åtgärd. Avgörande är inte gallrets lutning utan vattnets hastighet (detta framgår t o m i HaV:s anvisning). I mindre kraftverk är vattenhastigheten vid gallret sällan mycket mer än 0,5 m/s, vilket gör att fisken utan besvär kan gå därifrån.</p>	<p>behov av miljöanpassningar och redovisning av miljönytta på objektsnivå.</p>	<p>Vattenhastighet i kanal och genom galler är viktiga faktorer som behöver beaktas och som i det enskilda fallet kan motivera annan lösning.</p>
<p>Svensk Vattenkraftförening (SVAF)</p>	<p>Att vandringsväg för ål ska förses med vatten under ålens vandringsperiod 1 maj - 31 oktober är ett bra villkor. Svårt att se systematiken när vatten ska släppas i andra fiskvägar.</p>	<p>Möjliga miljöanpassningsåtgärder. Länsstyrelsens motivering av behov av miljöanpassningar och redovisning av miljönytta på objektsnivå.</p>	<p>Vatten i fiskväg leder till att fisk kan vandra när betingelser i vattendraget så medger. Vattnet förser dessutom vattendraget nedströms med vatten för att inte äventyra fisk och andra organismernas fortlevnad inom vattenområden.</p>
<p>Svensk Vattenkraftförening (SVAF)</p>	<p>SVAF förstår inte poängen med att riva ut Torps kraftverk och damm för att sedan bygga en ny damm direkt uppströms.</p>	<p>Mål och behov för prövningsgruppen. Möjliga miljöanpassningsåtgärder.</p>	<p>I det nu aktuella fallet har bedömningen gjorts att avveckling, utrivning och återställning av Torp vattenkraftverk med reglering bäst leder till att miljö kvalitetsnorm och bevarandemål enligt Natura 2000 kan säkerställas. Den nya dammen krävs för att säkerställa vattentillgången och vattenuttaget i Kärnjön.</p>
<p>Kammarkollegiet</p>	<p>Varken i nulägesbeskrivning eller aktuell analys och förslag på miljöanpassningar av vattenkraftverk i Örekilsälvens vattensystem, finns en detaljerad beskrivning av tillstånd eller</p>	<p>Hela</p>	<p>Länsstyrelsen har i bilaga 2 sammanställt uppgifter om när åberopade tillstånd är daterade.</p>

Vem som inkommit med synpunkter	Synpunkter/uppgifter	Berörd del i bakgrundsbeskrivningen	Åtgärd med anledning av synpunkten
	motsvarande för de verksamheter som är anmälda till den nationella prövningsplanen för moderna miljövillkor.		
Kammarkollegiet	Av aktuellt underlag framgår att det i Häresjöns (WA49890833 och WA97097531) utlopp, samt i delar av Lillån (WA92019413), har funnits naturliga vandringshinder för alla arter utom ål. Då denna information kan komma att ligga till grund för vilka krav på åtgärder som ställs i påverkade vattenförekomster, skulle underlaget förbättras ytterligare om mer information framgick kring de naturliga vandringshindrens närmare gestaltning. För att uppnå gällande miljö kvalitetsnormer kan vidare, även vid naturliga hinder för uppströmsvandring åtgärder för vandringsbenägna fiskarters nervandring behöva säkerställas.	Miljö kvalitetsnormer och behov av åtgärder som anges i VISS	Länsstyrelsen har efter platsbesök där fisksakkunnig deltagit kommit fram till att Häresjöns reglering med kraftverk utgör ett naturligt vandringshinder för alla fiskarter med undantag för ål. Mot denna bakgrund har Länsstyrelsen gjort bedömningen att någon närmare gestaltning av vandringshindret inte bedöms nödvändig. För Lillån har motsvarande bedömning gjorts efter platsbesök. Av dokument framgår att ålens vandring behöver tryggas vid samtliga anläggningar samtidigt som utvandrande fisk skyddas genom installation av fingrind och flyktväg. För Nyckelvattnets reglering finns andra förutsättningar som framgår av dokument.
Värmland Dalslands Vattenkrafts Förening (VDVF)	Det saknas analys kring avvägningen mellan behovet av vattenkraftsel och behovet av miljöanpassningen. Det är en analys, som i brist	Hela	Länsstyrelsens har identifierat miljöanpassningsåtgärder som ger möjlighet till vattenkraftproduktion samtidigt som vattenmiljöns behov tillgodoses. Avvägningen mellan nationell effektiv tillgång på vattenkraftsel och kvalitetskrav på

Vem som inkommit med synpunkter	Synpunkter/uppgifter	Berörd del i bakgrundsbeskrivningen	Åtgärd med anledning av synpunkten
	på annan information, till 99 % består av avvägningar som går att koppla till MKN och skrivningar i VISS. Resterande del består såsom VDVF ser det på beaktande av frågan om kulturmiljö.		vattenmiljön återfinns i miljö kvalitetsnorm (MKN). I tillägg bedömer Länsstyrelsen att det finns förutsättningar för differentiering av miljöanpassningsåtgärder.

Sammanfattning av kunskapsluckor

Under samverkansprocessen har kunskapsluckor löpande identifierats. Länsstyrelsen bedömer att det i nuläget främst saknas underlag om hur stora de kumulativa effekterna blir av flera på varandra följande vattenkraftverk i Munkedalsälven/Valboån. Det råder också osäkerhet kring hur känsliga de långvandrande fiskarterna är för de kumulativa effekterna av vattenkraften. Det är verksamhetsutövarnas ansvar att redovisa vilken påverkan som respektive anläggning medför på miljön. Det återstår också anläggnings specifika frågor som finns redovisade i analys och förslag på miljöanpassningar.

Behov av ytterligare utredningar

Det behöver finnas ett underlag som möjliggör en bedömning av om Natura 2000-tillstånd krävs för miljöanpassningar vid Torp vattenkraftverk.

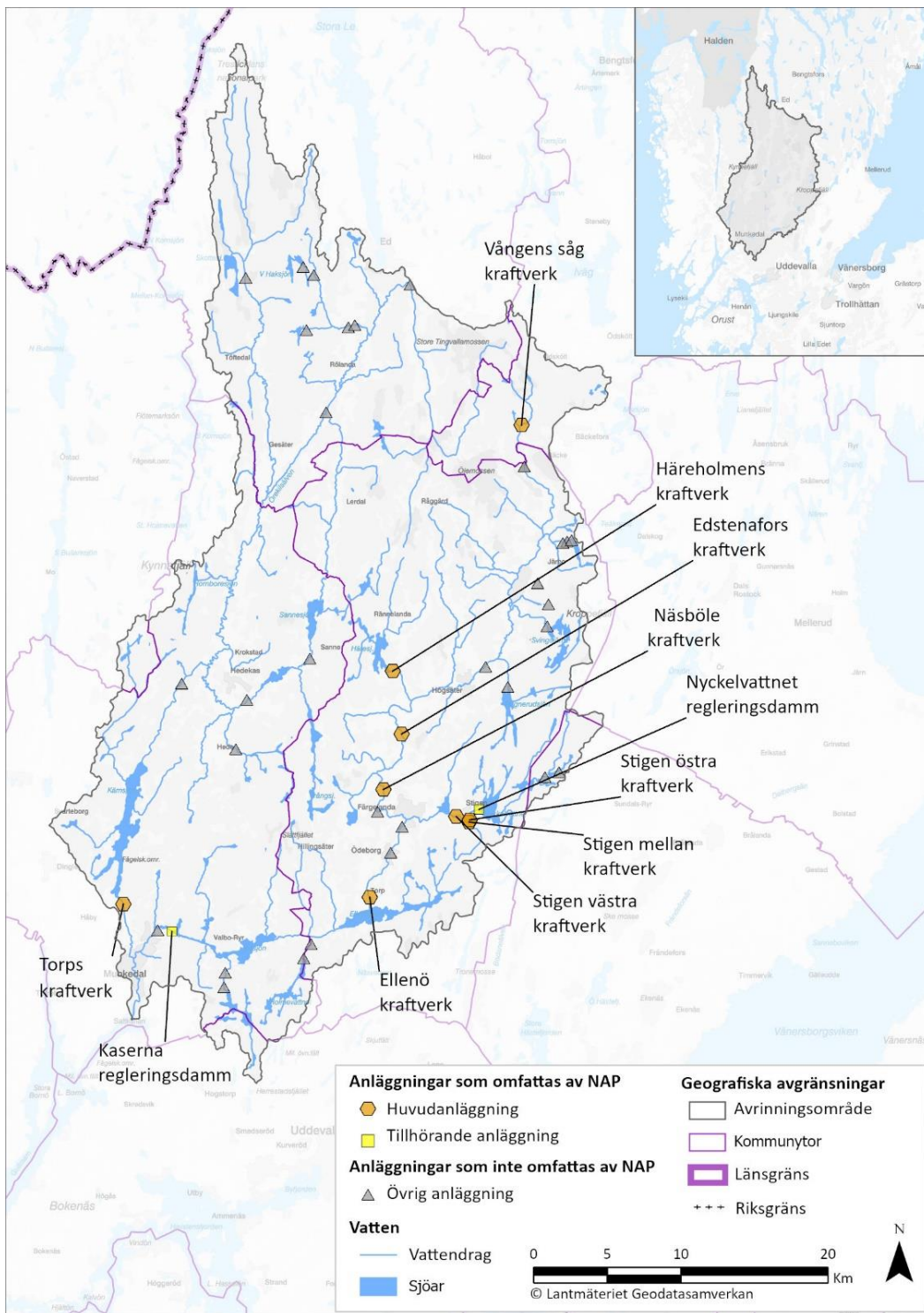
Miljöanpassningsåtgärder vid Torp kräver tillstånd enligt 2 kap. kulturmiljölagen och ska samrådas med Länsstyrelsens kulturmiljöenhet. I samband med denna kan ytterligare utredningar behöva göras. Andra miljöanpassningsåtgärder för NAP-anläggningar inom Örekilsälvens prövningsgrupp kan också komma att kräva prövning enligt 2 kap. kulturmiljölagen.

Sjön Vassbottens reglering behöver utredas i syfte att undersöka om nuvarande reglering är förenlig med MKN samtidigt som utredningen vid behov kan lämna förslag på hur regleringen kan behöva förändras för att vara förenlig med MKN.

Nyckelvattnets reglering behöver utredas i syfte att undersöka om nuvarande reglering är förenlig med MKN samtidigt som utredningen vid behov kan lämna förslag på hur regleringen kan behöva förändras för att vara förenlig med MKN.

För miljöanpassningar vid samtliga anläggningar behöver utredningar genomföras som leder fram till konkreta förslag som kan ligga till grund för kommande åtgärder.

Bilaga 1 - övergripande karta över Örekilsälvens vattensystem och de anläggningar som omfattas av den nationella planen för moderna miljövillkor



Bilaga 2 - Tabell med information om anläggningar m.m.

Anläggning	Vattenförekomst	Plan för fortsatt drift	Tillstånd/särskild rättighet	Rättsprocess enligt verksamhetsutövare
Torp vattenkraftverk	Örekilsälven - Munkedalsälvens inflöde till Kärsjöns utlopp, WA31012545	Avveckling	Vattendom från 1990 m.fl.	Omprövning
Kaserna regleringsdamm	Munkedalsälven - Vassbotten till gjuterifallet, WA58611056	Fortsatt drift	Vattendom från 2013 m.fl.	Omprövning
Ellenö vattenkraftverk	Valboån - Ellenösjön till Lillåns inflöde, WA41641620	Fortsatt drift	Vattendom från 1961, 1986	Omprövning
Näsbole vattenkraftverk	Valboån - Lillån till Härån, WA23732012	Fortsatt drift	Vattendom från 1906 m.fl.	Omprövning
Edstenafors vattenkraftverk	Valboån - Lillån till Härån, WA23732012	Fortsatt drift	Vattendom från 1914	Omprövning
Vångens såg	Valboån - Källområdet till läns-väg 172 vid Arnebyn, WA68865935	Fortsatt drift	Ingen vattendom. äldre rättighet	Omprövning
Häreholm vattenkraftverk	Härån, WA49890833 Häresjön, WA97097531	Fortsatt drift	Vattendom från 1987	Omprövning
Stigen västra vattenkraftverk	Lillån, WA92019413	Fortsatt drift	Vattendom från 1909	Omprövning
Stigen mellan vattenkraftverk	Lillån, WA92019413	Fortsatt drift eller avveckling	Vattendom från 1909	VU ej angett vilken process de tänker föra.
Stigen östra vattenkraftverk	Lillån, WA92019413	Fortsatt drift	Vattendom från 1909	Omprövning

Anläggning	Vattenförekomst	Plan för fortsatt drift	Tillstånd/särskild rättighet	Rättsprocess enligt verksamhetsutövare
Nyckelvattnets regleringsdamm	Lillån, WA92019413	Fortsatt drift	Vattendom från 1909	Omprövning

Bilaga 3 - Lista över de parter som Länsstyrelsen bjudit in till samverkan

Verksamhetsutövare

Verksamhetsutövare till samtliga NAP-anläggningar

Kommuner/kommunala bolag

Munkedals kommun

Färgelanda kommun

Dals Ed kommun

Leva Lysekil

Västvatten

Fiskevårdsområdesföreningar

Nedre Örekilsälvens fvof

Kärnsjöns fvof

Örekils- och Hajumälvens fvof

Hornboresjöns fvof

Gesäters fvof

Västra Örekilsälvens fvof

Östra Örekilsälvens fvof

Skottsjöns fvof

Vrångsjöns fvof

Viksjöns fvof

Trästickelsjöranas och Byrvattnets fvof

Ellenösjön – Östersjöns fvof

Ragnerudssjöns fvof

Högsäters fvof

Häresjöns fvof

Södra Järbo fvof

Intresseorganisationer

Svensk vattenkraftförening

Västsvensk vattenkraftförening

Dalsland-Värmland vattenkraftsförening

Gullmarns vattenråd

Älvräddarna

Sportfiskarna

Naturskyddsföreningen

Västergötlands ornitologiska förening

Bohusläns ornitologiska förening

Dalslands ornitologiska förening

Sveriges hembygdsförbund

Myndigheter

Havs- och vattenmyndigheten

Naturvårdsverket

Kammarkollegiet

Svenska kraftnät

Energimyndigheten

Vattenkraftens miljöfond

SMHI

MSB

Skogsstyrelsen

BILAGA 4 - Information till verksamhetsutövare

Till dig som äger ett vattenkraftverk – information om omprövning inom ramen för den nationella planen

Äger du en vattenverksamhet som syftar till elproduktion där du anser att urminnes hävd gäller? Eller anser du att annan särskild rättighet eller tillstånd enligt äldre vattenlagar gäller? Det här brevet innehåller information om vad du bör tänka på inför en omprövning som sker inom ramen för den nationella planen.

Med det här brevet vill Länsstyrelsen informera dig om vad du bör tänka på inför en omprövning av din vattenverksamhet om du anser att:

- urminnes hävd gäller
- annan särskild rättighet gäller

Brevet riktar sig även till dig som har ett tillstånd enligt äldre lagstiftning. Det kan antingen handla om hela verksamheten eller delar av din verksamhet.

Som verksamhetsutövare behöver du så snart som möjligt ta ställning till om det räcker med en omprövning av din verksamhet eller om hela eller delar av din verksamhet behöver nytt tillstånd. Processerna för omprövning och ny prövning skiljer sig åt. Om du kommer fram till att du behöver ett nytt tillstånd måste du i god tid inför det att ansökan ska lämnas in till domstol genomföra samråd med myndigheter samt andra särskilt berörda.

Vad ska en ansökan om omprövning innehålla?

När du skickar in en ansökan om omprövning till mark- och miljödomstolen behöver du visa vilka tillstånd det är som ska omprövas. Därför ska en ansökan alltid innehålla:

- beskrivning av befintlig vattenverksamhet.
- beskrivning av tidigare tillstånd och villkor för vattenverksamheten. Det ska framgå vilket datum de är ifrån.
- kopia på gällande tillstånd för vattenverksamheten, för det fall ett sådant tillstånd finns. Se 22 kap. 1 d § miljöbalken.

För en fullständig beskrivning av vad en ansökan om omprövning ska innehålla se länkar nederst i dokumentet.

Urminneshävd eller annan särskild rättighet

Vissa befintliga verksamheter har inget tillstånd utan verksamheten bedrivs med stöd av en sådan särskild rättighet som likställs med tillstånd. Det kan till exempel vara urminnes hävd, privilegiebrev eller annan särskild rättighet. Om du inte har ett tillstånd men anser att din verksamhet omfattas av en särskild rättighet så behöver din ansökan istället innehålla:

- bevisning som stödjer att verksamheten omfattas av en sådan rättighet, jfr 5 a § lag (1998:811) om införande av miljöbalken.

Du kan behöva sammanställa underlag som visar hur den åberopade rättigheten anses ha uppkommit, vad den består i och hur den åberopade rättigheten förhåller sig till dagens vattenverksamhet och drift. Underlaget ska visa att det finns en rättighet och vad rättigheten innebär.

En rättighet som bygger på urminnes hävd måste ha utövats under en mycket lång tid. I rättsfall samt förarbeten till miljöbalken anges att anläggningen eller verksamheten ska ha funnits sedan 1882 eller tidigare och vara väsentligen oförändrad sedan dess.

Omprövning eller tillståndsprövning – mark- och miljödomstolen avgör

Även om du själv anser att det räcker med att din verksamhet omprövas så är det mark- och miljödomstolen som avgör vilken typ av ansökan som krävs för din vattenverksamhet. Domstolen avgör

- om det räcker att ansöka om omprövning

- om du behöver göra en ny tillståndsprövning för hela eller delar av vattenverksamheten.

Mark- och miljödomstolen avgör också om din ansökan är komplett och innehåller tillräckligt med underlag för just din verksamhet.

Så när räcker det med en ansökan om omprövning? Om du kan bevisa att din verksamhet och vattenanläggning i sin helhet har tillstånd eller någon form av särskild rättighet räcker det med en ansökan om omprövning.

Om mark- och miljödomstolen anser att du inte har bevisat att din verksamhet och vattenanläggning har tillstånd eller någon form av särskild rättighet, behöver du ansöka om tillstånd för de delar av verksamheten och/eller anläggningen som saknar tillstånd. Då finns också krav på att du innan din nya ansökan om tillstånd genomför:

- samråd enligt 6 kap. miljöbalken, samt
- tar fram en miljökonsekvensbeskrivning

Om du själv bestämt dig för att söka nytt tillstånd för din verksamhet

Om du redan nu anser att din verksamhet helt eller delvis behöver ett nytt tillstånd behöver du genomföra ett samråd och ta fram en miljökonsekvensbeskrivning. Dessa åtgärder bör påbörjas så snart som möjligt om de inte redan har påbörjats. Detta för att hinna med dessa moment inför inlämning av ansökan till domstolen.

Du ska genomföra samrådet tillsammans med länsstyrelsen och de enskilda som kan antas bli särskilt berörda av verksamheten eller åtgärden. Samråd kan också behöva genomföras med de övriga statliga myndigheter, de kommuner och den allmänhet som kan antas bli berörda av verksamheten eller åtgärden.

Undersökningar

Oavsett om du söker omprövning av din verksamhet eller nytt tillstånd kan du inför den kommande prövningen av verksamheten behöva utföra olika undersökningar av din verksamhets påverkan på omgivningen. Det är då viktigt att komma ihåg att vissa typer av undersökningar bara är möjliga att utföra under en speciell period på året. Det är viktigt att du påbörjar även undersökningarna i tid inför den kommande domstolsprövningen.

Vad händer om din ansökan inte är komplett?

Om mark- och miljödomstolen inte anser att din ansökan är komplett, kan de avvisa den. Det kan till exempel vara så att ansökan bara omfattar omprövning, men mark- och miljödomstolen anser att delar av vattenverksamheten bör tillståndsprövas på nytt.

Eftersom en avvisning innebär att ansökan inte tas upp till prövning bör du noga överväga alternativen. Det vill säga: är det tillräckligt med en ansökan om omprövning? Eller behövs en ansökan om tillstånd?

Finansiering av kostnader

Det är Vattenkraftens miljöfond som avgör om du har rätt till finansiering vid prövning av din verksamhet. Kontakta gärna fonden om du undrar vilka kostnader du kan få ersättning för:

info@vattenkraftensmiljofond.se

Växel: 031-320 44 99

Mer information

Du hittar mer information om vad en ansökan om omprövning ska innehålla på webbplatsen för Sveriges Domstolar och Havs- och vattenmyndighetens webbplats:

[Moderna miljövillkor - Nationella planen - Sveriges Domstolar](#)

[Ansökan om omprövning och tillstånd - Omprövning för moderna miljövillkor - Vattenkraft och arbete i vatten - Havs- och vattenmyndigheten \(havochvatten.se\)](#)

Mer information om hur man genomför samråd enligt 6 kap. miljöbalken finns på Naturvårdsverkets hemsida:

[Vägledning om specifik miljöbedömning – miljöbedömning för verksamheter och åtgärder - Naturvårdsverket \(naturvardsverket.se\)](#)