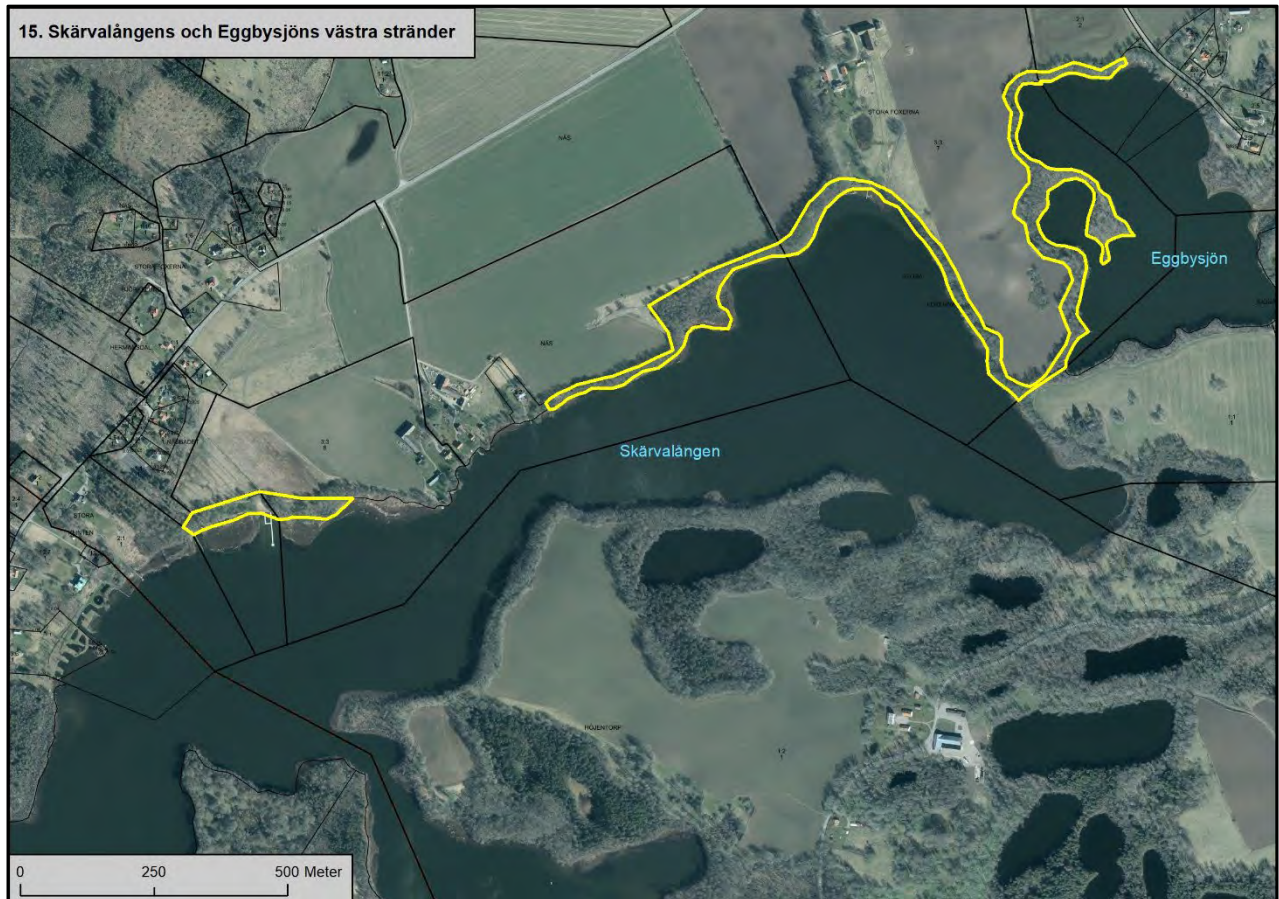


Länsstyrelsen
Västra Götaland

Naturavdelningen

Storskötselområde 15: Skärvalångens och Eggbysjöns västra stränder



Beskrivning

Med undantag för en badplats längst i väster består storskötselområdet uteslutande av strandskog som till största delen redovisas som slättermark på häradskartan från 1850-talet. Av ortofoto från 1960-talet framgår att skogen var uppvuxen och väletablerad redan vid den tiden.

Skötselomr.	Areal	Beskrivning
15.1	0,6	Badplats
15.2(a-c)	6,6	Strandskog – manuell röjning av nyetablerad gran vart 10:e år

Skötselområde 15.1– badplats

Beskrivning

Bad- och båtplats med brygga, servicebyggnader och skött gräsmatta med mera. Här finns uppvuxna björkar som erbjuder badgäster skugga. I kanterna växer en del yngre klubbalar, delvis i form av sly.

Skara kommun ansvarar för förvaltningen av detta skötselområde.

Bevarandemål

Väl fungerande badplats som erbjuder badgästerna goda möjligheter till bad och service i form av toalett och sophämtning med mera. Det är positivt om de uppvuxna träden finns kvar och kan erbjuda badgästerna skuggiga platser.

Engångsätgärder

Inga.

Underhållsätgärder

Området bör även fortsättningsvis skötas så att bevarandemålet uppnås. Eventuella döda träd kan avlägsnas så att de inte utgör fara för badgästerna.



Marken består till stor del av klippt gräsmatta.



Här finns en badbrygga.



En av de två servicebyggnaderna.

Skötselområde 15.2(a-c) – strandskogar

Beskrivning

Ett långt parti av omväxlande smal och bredare strandskog längs med Skärvalångens och Eggbysjöns stränder. Trädskiktet består främst av ung – medelålders klibbal och björk men här finns också partier som är rika på gamla och grövre ädellövträd. Särskilt sträckan från gården Stora Foxarne i norr till fastigheten Sjögård 1:1 (storskötselområde 13) i söder hyser många gamla ädellövträd. Skogen kantas i norr av öppen åkermark vilket gör skötselområdet till en mycket lång syd- och västvärd brynmiljö som utgör en mycket viktig transportled och födosöksmiljö för många insekter och fåglar. Närmast stranden växer ofta gråvidebuskage.



Skogen består till största delen av medelålders björk/klibbalskog.

Bevarandemål

Naturskogsartad

klibbal/björkstrandskog med väl fungerande ekologiska processer och intern dynamik. Detta innebär bland annat rikligt med död ved i olika former samt ett varierat trädskikt i avseende på ålder. Det är positivt om det finns rikligt med träd med sockelbildning. Det bör finnas en välutvecklad brynmiljö i kanten mot åker- och betesmark enligt vad som beskrivs i avsnitt 3.3 i skötselplanens övergripande del.

Ädellövträden i kanten mot åker- och betesmark ska ha goda förutsättningar att fortleva och utvecklas.



Det smalare partiet söder om gården Stora Foxarne hyser flera gamla o grova ädellövträd som höjer sig över ett längre och tätt skikt av björk och klibbal.

Engångsåtgärder

Initiala röjningar kring ädellövträden i syfte att skapa livsutrymme för dem och en väl fungerande brynmiljö enligt vad som beskrivs i avsnitt 3.3 i skötselplanens övergripande del kan göras om så bedöms nödvändigt.

Underhållsåtgärder

Ädellövträd i kanterna bör bevakas så att de inte förlorar alltför stort livsutrymme och att brynmiljön inte försämras. I sådant fall bör återkommande röjningar och frihugningsinsatser genomföras.

Manuell röjning av nyetablerade granplantor förslagsvis vart 10:e år, i övrigt lämnas området i huvudsak utan skötselåtgärder.

Sammanfattning av skötselåtgärder för storskötselområde 15

Tabell. Sammanfattning och prioritering av skötselplanens åtgärder.
Prioritering inom intervall 1–3 där 1 är högsta prioritet att genomföra.

Åtgärd	Skötselområde	När/intervall	Prioritet
Underhåll av badplats	15.1	Årligen	1
Manuell röjning av nyetablerade granplantor	15.2	Vart 10:e år	1
Åtgärder för skapande och underhåll av väl fungerande brynmiljöer	15.2	Vid behov	2

Bilaga 3.15 Skärvalångens och Eggbysjöns västra stränder

- Gräns för naturreservat
- Skötsel
- Badplats
- Strandskog - röjning av nyetablerad gran vart 10:e år.



Länsstyrelsen
Västra Götaland

Illustrationskarta till skötselplan för Höjentorp-Drottningkullens naturreservat. Tillhör Länsstyrelsens beslut datum 2023-02-23, dnr 511-8743-2012

© Länsstyrelsen i Västra Götalands län
© Lantmäteriet Geodatasamverkan

