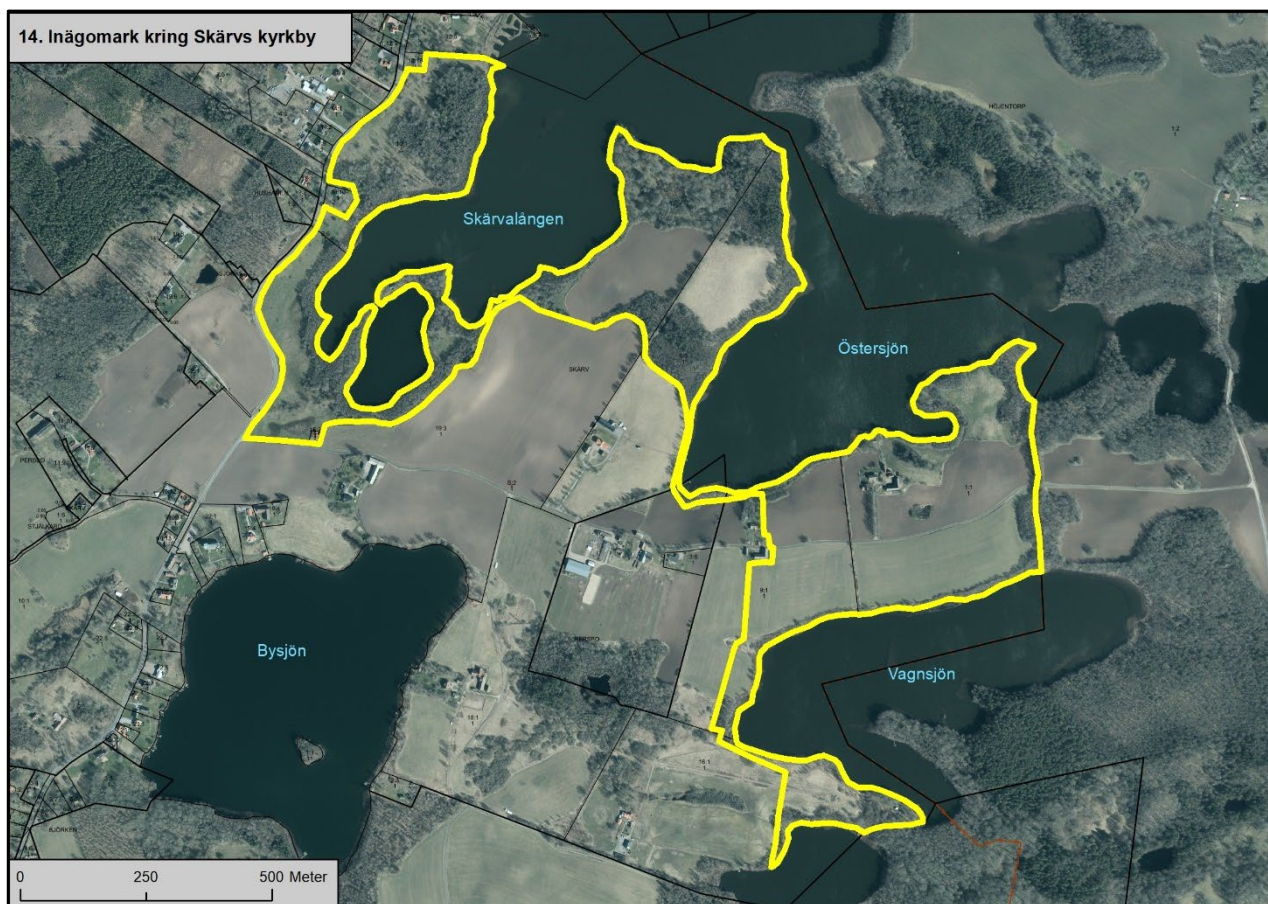




Storskötselområde 14: Inägomark kring Skärvs kyrkby



Beskrivning

Av storskifteskartan från 1798 framgår att större delen av storskötselområdet då utgjorde central inägomark åt Skärvs kyrkby och att marken användes som åker, äng eller bete. Åkermarken har i kartan ungefär samma utbredning som idag, undantaget det nordligaste åkerskiftet på näset norr om Lilla Munkabo som uppodlats senare. Även om storskifteskartan inte ger några upplysningar om vegetationen i området så kan det misstänkas att ängarna och betesmarkerna i huvudsak varit ganska öppna. Trädkontinuitet finns dock framför allt vid Tranåsarna (lindbackarna) som återges som träd bärande äng i häradskartan från 1880. Storskifteskartan ger inget belegg för att dagens strandskog längs med Skärvalången och Östersjön har varit föremål för stubbskottsbruk, däremot indikerar befintliga trädstrukturer att sådan verksamhet förekom. Idag karaktäriseras landskapet av ett modernt brukat odlingslandskap på näset mellan Östersjön och Vagnsjön samt ett välhävdat beteslandskap längst i väster. Sannolikt var sjöarna tidigare väl synliga i landskapet då dagens befintliga strandskog inte existerade.

Skötselomr.	Areal	Beskrivning
14.1(a-e)	6,8	Naturbetesmark – öppen - förbättringsåtgärder
14.2(a-b)	2,8	Kultiverad betesmark
14.3(a-b)	3,9	Kultiverad betesmark som också kan brukas som åker
14.4(a-b)	2,6	Ädellövhage – årligt bete
14.5(a-b)	0,5	Ädellövhage – restaurering – årligt bete
14.6(a-c)	4,6	Lövsumpskog – extensivt bete och initial gallring och röjning av gran
14.7	0,3	Öppen fuktäng – årligt bete
14.8(a-d)	4,9	Stubbskottsbruk
14.9(a-g)	6,3	Lövsumpskog – manuell röjning av nyetablerad gran vart 10:e år
14.10(a-b)	0,3	Ädellövskog – manuell röjning av nyetablerad gran vart 10:e år
14.11(a-b)	0,5	Tallskog – manuell röjning av nyetablerad gran vart 10:e år
14.12(a-e)	1,8	Strandskog – manuell röjning av nyetablerad gran vart 10:e år
14.13	0,1	Videkärr – fri utveckling
14.14	0,1	Allé
14.15(a-e)	20,4	Åkermark

Skötselområde 14.1(a-e) – öppen naturbetesmark

Beskrivning

Skötselområdet utgörs av torrare och högre belägna delar av kuperade blandlövhagar med ett över lag mycket glest träd- och buskskikt. Artsammansättningen i träd och buskskiktet varierar och här finns flertalet olika bärande träd och buskar. Marken har troligen aldrig varit uppodlad varför större delen av marken har en lång kontinuitet som slåtter och betesmark. Floran är därför ofta av torrängskaraktär och nästan överallt naturlig och endast i ringa mån påverkad av tillförda näringsämnen. Marken är välhävdat men bitvis finns markant slyuppslag, särskilt i 14.1a både på de torrare delarna och i de blötare delarna ut mot Skärvasjön.



Delområde 14.1a.

14.1d är ett mycket smalt betat område som löper mellan strandskogen i väster och åkermark i öster. I kanten mot strandskogen växer här några gamla och grova ekar. Dessa träd har tidigare vuxit upp i mycket öppnare miljö då strandskogen i väster stubbskottsbrukades. Detta syns tydlig på bilder från 1950-talet.

14.1e är en nordsluttning som sluttar ner mot Vagnsjön från högre liggande åkermark som numera brukas som betesmark.



I kanten mellan delområde 14.1d och strandskogen i väster växer några gamla ekar som vuxit upp i öppen miljö när strandskogen stubbskottsbrukades.



Foto från 1950-talet. På andra sidan sjön (till höger i bild) syns samma två ekar tydlig i en öppnare miljö.

Bevarandemål

Öppna och välhävda betesmarker med inslag av vidkroniga ädellövträd. Man bör eftersträva att bibehålla träd- och buskskiktets nuvarande täckningsgrad och trädslagsblandning. Markfloran ska vara gräsartad och karaktäriseras av hävdkontinuitet och näringsfattiga förhållanden. Den får gärna vara av torrängstyp. Sly- och buskvegetation ska inte förekomma annat än i form av spridda välutvecklade blommande buskar. Den årliga hävden ska vara av sådant slag att ingen förna ansamlas på marken.

Engångsåtgärder

Initial röjning av all uppkommen sly- och igenväxningsvegetation, särskilt i 14.1a.

Underhållsåtgärder

Årligt bete (ev. i kombination med återkommande röjningar) i sådan omfattning att slyvegetation inte etableras och att ingen förna ansamlas på marken. Betet bör företrädesvis ske med nötdjur eller får. Om markerna betas av hästar ska man vidta åtgärder som säkerställer att värdefulla träd inte skadas av hästarnas barknag med mera. Död ved som försvårar betesdriften får flyttas inom skötselområdet.



I de fuktigare delarna i delområde 14.1a, ut mot Skärvalången, finns en del buskar som bör röjas bort.

Marken får inte sambetas med de marker som idag brukas som åker (skötselområde 14.15).

Skötselområde 14.2(a-b) – kultiverad betesmark

Beskrivning

Skötselområdet består överlag av fuktiga och friska partier i en kuperad öppen hage. Marken har tidigare nyttjats som åkermark varför floran är näringsrik och hyser mestadels svaga naturvärden. Tack vare långvarigt bete är floran på väg att utarmas på näringsämnen varför potentialen finns att värdefull hävdgynnad vegetation kan etablera sig på sikt. I fuktigare partier är floran starrartad. Träd- och buskskikt saknas.

Bevarandemål

Öppna och välhävdade betesmarker. Sly- och buskvegetation ska inte förekomma annat än i form av enstaka spridda blommande buskar samt hagmarksträd. Markfloran ska på sikt vara gräsartad och karaktäriseras av hävdkontinuitet och begränsad gödseltillförsel. Den får gärna vara av torrängstyp. Den årliga hävden ska vara av sådant slag att ingen förna ansamlas på marken.

Engångsåtgärder

Inga. Återuppodling får inte ske!

Underhållsåtgärder

Årligt bete (ev. i kombination med återkommande röjningar) i sådan omfattning att slyvegetation inte etableras och att ingen förna ansamlas på marken. Betet bör företrädesvis ske med nötdjur eller får. Om markerna betas av hästar ska man vidta åtgärder som säkerställer att värdefulla träd inte skadas av hästarnas barkgnag med mera. Död ved som försvårar betesdriften får flyttas inom skötselområdet.

Marken får inte sambetas med de marker som idag brukas som åker (skötselområde 14.15).

Skötselområde 14.3(a-b) – kultiverade betesmarker som också kan brukas som åker

Beskrivning

Två tidigare åkerytor som idag nyttjas som betesmarker med en flora tydligt karaktäriserad av näringsrika förhållande. Därav hyser skötselområdet mycket begränsade naturvärden. Träd- och buskskikt saknas undantaget längs i väster på 14.3a där det växer några äldre och grövre ekar. Centralt i delområdet 14.3b finns en tidigare travbana som bör återställas till åker/betesmark.

Bevarandemål

Betade öppna marker utan slyuppslag, alternativt åkermark.

Engångsåtgärder

Den gamla travbanan i delområdet 14.3b kan omvandlas till bete/åkermark. I övrigt behövs inga initiala skötselåtgärder.

Underhållsåtgärder

Årligt bete (ev. i kombination med återkommande röjningar) i sådan omfattning att slyvegetation inte etableras på marken. Markerna kan också brukas som åker.

Skötselområde 14.4(a-b) – ädellövskog

Beskrivning

14.4a är en mycket vacker trädbevuxen hagmark med många gamla och grova hagmarksträd. Lind och ek dominerar trädskiktet men även andra arter som alm, ask och fågelbär och hägg förekommer. Området är kuperat och består både öppnare och mer slutna partier. Buskskiktet är artrikt och skiftande. I tätare partier är hasseln vanlig och längs stranden växer gråvide. Fältskiktet är oftast friskt och av rödventyp i öppna delar och örttyp i de mer slutna partierna.



Delområde 14.4a.

14.4b är en liten ädellövbeklädd ås som omges av betade före detta åkermarker. Trädskiktet är ganska tätt och därför märks endast en begränsad betesprägel.

Bevarandemål

Välhävda trädklädda betesmarker med på sikt en flora karaktäriserad av hävdkontinuitet. Slyvegetation på grund av svag hävd ska inte förekomma. Enstaka välutvecklade och blommande buskar får dock finnas. Trädskiktet ska domineras av ädellövträd. Det ska vara mycket gles så att rikligt med ljus når ner till marken och att de flesta träden står fria och solbelysta. Potentiella efterträdare till dagens äldre träd ska finnas i sådan omfattning att trädkontinuiteten säkerställs. Det ska finnas död ved i området.

Engångsåtgärder

Initiala gallrings- och röjningsåtgärder för att glesa ut det befintliga trädskiktet kan genomföras om så bedöms nödvändigt.

Underhållsåtgärder

Årligt bete i sådan omfattning att slyvegetation inte etableras och att ingen förna ansamlas på marken. Bete bör företrädesvis ske med nötdjur eller får. Om markerna betas av hästar ska man vidta åtgärder som säkerställer att värdefulla träd inte skadas av hästarnas barkgnag med mera. Död ved som försvårar betesdriften får flyttas inom skötselområdet.

Skötselområde 14.5(a-b) – restaurering av ädellövskog

Beskrivning

Skötselområdet består av två mindre områden med ädellövträd på låga åsar. Några av träden är gamla och grova. Bägge ingår i en befintlig betesfälla men betetrycket är relativt svagt. Bägge dessa områden skuggas betänkligt av den omgivande och uppvuxna strandskogen i skötselområde 14.8. I samband med att 14.8 omvandlas till stubbskottsbruk kommer solinstrålningen att öka betydligt.

Bevarandemål

Välhävda trädklädda betesmarker med på sikt en flora karaktäriserad av hävdkontinuitet. Slyvegetation på grund av svag hävd ska inte förekomma. Enstaka välutvecklade och blommande buskar får dock finnas. Trädskiktet ska domineras av ädellövträd. Det ska vara mycket gles så att rikligt med ljus når ner till marken och att de flesta träden står fria och solbelysta. Potentiella efterträdare till dagens äldre träd ska finnas i sådan omfattning att trädkontinuiteten säkerställs. Det ska finnas död ved i området.

Engångsätgärder

I samband med att skötselområde 14.8 omvandlas till stubbskottsbrukad skog ska området restaureras till en öppnare trädklädd betesmark. Detta innebär att områdena initialt röjs på sly och gallras/avverkas i syfte att glesa ur trädsiktet och öppna upp marken. Vid restaureringen prioriteras/sparas de äldre och mest välutvecklade träden (de träd som bedöms hålla högst naturvärde eller bedöms ha bäst möjlighet att utveckla detta). Dessa träd bör stå fritt med minst 5 m kring kronan. För att inte utsätta/stressa träden med en exponeringschock vid restaureringen kan den ske stegvis under ett antal år. I samband med restaureringen ska man beakta att spara potentiella efterträdare till de grövsta träden. Virket kan transporteras ut eller läggas i veddeponier gärna på solbelysta men undanskymda platser. Eventuell transport av virke ska ske med så skonsamma maskiner så att markskador i största möjliga mån undviks.



Delområde 14.5a.

Underhållsätgärder

Årligt bete (ev. i kombination med återkommande röjningar) i sådan omfattning att slyvegetation inte etableras och att ingen förna ansamlas på marken. Betet bör företrädesvis ske med nötdjur eller får. Om markerna betas av hästar ska man vidta åtgärder som säkerställer att värdefulla träd inte skadas av hästarnas barknag med mera. Död ved som försvårar betesdriften får flyttas inom skötselområdet.

Fortlöpande restaureringsinsatser enligt vad som beskrivs under engångsinsatser kan genomföras.

Skötselområde 14.6(a-c) – lövsumpskog med extensivt bete och initial gallring och röjning av gran

Beskrivning

Skötselområdet består av halvslutna friska-fuktiga lövskogar som ingår i beteshagar och har tydlig betesprägel. Al och björk dominerar i trädsiktet.

Trädsiktet i 14.6a innehåller flera ganska gamla träd och tendens till sockelbildning finns på vissa trädindivider. Häradskartan från 1880 redovisar området som betad trädklädd mark. Här finns också tämligen rikligt med död ved i olika former. Partier av yngre och troligen planterad gran finns och här saknas markvegetation på grund av barmattor. Bitvis förekommer också kraftig granföryngring. Närmast sjökanten växer välutvecklade strandsnår av gråvide och jolster, ofta mycket gamla sådana.

Trädsiktet i 14.6b och c är yngre och här återfinns inga trädmarkeringar i häradskartan.



Delområde 14.6a.



Ett av de grantäta partier i 14.6a.som initialt bör gallras bort.

Bevarandemål

Luckig och betespräglad frisk till fuktig triviallövskog, på sikt utan nämnvärt inslag av gran. Ett riktvärde för trädskiktets täckningsgrad kan vara mellan 50 – 75 %. Därigenom underlättas betesdriften och betesprägeln bibehålls. Det är positivt om ädellövträd kan etablera sig på marken. Trädskiktet ska på sikt innehålla äldre trädindivider. Sly- och buskvegetation ska inte förekomma annat än i form av enstaka spridda buskar. Död ved ska finnas i riklig mängd.

Engångsätgärder

Initial röjning av all nyetablerad gran samt ringbarkning och ev. bortgallring av alla äldre granindivider i delområde 14.6a. Luckigheten i trädskiktet bör utökas främst genom att granen avlägsnas, men om det bedöms nödvändigt för att nå bevarandemålet kompletteras åtgärden med gallring av lövträd. All borttransport av virke ska ske med så skonsamma metoder att det inte uppstår några markskador.

Underhållsätgärder

Årligt bete (ev. i kombination med återkommande röjningar) i sådan omfattning att slyvegetation inte etableras på marken. Eftersom 14.6a sambetas med 14.1 bör betet företrädesvis ske med nötdjur eller får. Återkommande ringbarkning och eller röjningsinsatser i syfte att bibehålla trädskiktets målsatta gleshet ska genomföras vid behov.



Delområde 14.6c.

Skötselområde 14.7 – öppen fuktäng

Beskrivning

En mindre fuktäng belägen i en svacka inom den trädklädda hagmarken i 14.4a. I fuktängen står ett antal döda björkstammar och i kanterna har yngre björkplantor etablerat sig.

Bevarandemål

Öppen välhävdad fuktäng utan sly- och buskvegetation. De döda björkstammarna kan få stå kvar.

Engångsåtgärder

Initial röjning av all buskvegetation.

Underhållsåtgärder

Årligt bete (ev. i kombination med återkommande röjningar) i sådan omfattning att slyvegetation inte etableras och att ingen förna ansamlas på marken. Eftersom marken sambetas med 14.4 bör betet företrädesvis ske med nötdjur eller får. Död ved som försvårar betesdriften får flyttas inom skötselområdet.

Skötselområde 14.8(a-d) – stubbskottsbruk

Beskrivning

14.8 a och b är klibbalstrandskogar längs med Skärvalångens södra strand. Skogen har lång historik som stubbskottsskog. Detta märks genom att skogen bitvis till stor del består av gamla klibbalar som bär spår av stubbskottsbruk, det vill säga flerstammiga ”stubbskottsbildande” individer. Bitvis finns ett rikligt inslag av ask som till stora delar är döda eller döende och har blåst ner. Längs Skärvalångens östra strandkant finns enstaka gamla och grova ädellövträd.



I delområdet 14.8a och b växer en skog av stubbskottsbildande klibbalar.



Foto från 1950-talet som visar hur väl Skärvalången framträdde i landskapet.



Foto taget på samma plats 2020.

14.8c är en bit av Östersjöns södra strand som består av glest uppvuxna björkar med ett mycket tätt slyskikt under sig. Söder om detta område finns en flitigt använd utsiktspunkt längs med vägen varifrån man kan se ut över både Östersjön och Vagnsjön. Det är därför angeläget att inte slyvegetationen växer sig för hög så att sikten mot sjön försämras.

14.8d är en smal strandzon mellan åkermark och Vagnsjöns norra och västra strand. Här växer bland annat starr och högrörter. Området är bevuxet av jämt spridda sly- och buskvegetation. Enstaka träd finns. Den västra delen har nyligen röjts på buskar.



Delområde 14.8c.

Bevarandemål

Området ska skötas i form av stubbskottsbruk i syfte att ge områdets besökare en inblick i hur landskapet såg ut när stubbskottsbruket var aktivt. Målet är också att synliggöra Skärvalången, Östersjön och Vagnsjön bättre från vägarna i syd och väst. Enstaka uppvuxna träd får finnas.

Engångsåtgärder

Skogen i 14.8a och b ska avverkas och stubbskottsbruk återinföras. Detta innebär att man initialt avverkar samtliga träd i området. Kapningen av träd ska ske på ett sådant sätt att det finns bra förutsättningar för stubbskottsbildning. De träd som inte går att ta med maskin får avverkas manuellt. Alla gamla och grova ädellövträd sparas liksom potentiella ersättare till dessa. Så mycket avverkat virke som möjligt, liksom redan befintlig död ved, transporteras bort från storskötselområdet. Området kan därefter ingå i betesfälla.

Enstaka björkar kan avverkas i delområde 14.8c.



Vagnsjön sedd från utsiktspunkten vid vägen norr om sjön. Delområde 14.8d syns längs sjökanten. Den östra delen (till vänster i bild) har nyligen röjts på buskar.

Underhållsåtgärder

Skötselområdet ska skötas som stubbskottsskog.

Detta innebär att området ska skördas återkommande vart 10:e år, gärna oftare för att bibehålla sikten mot Skärvalången, Östersjön och Vagnsjön. Huggningen bör ske på senvintern/förvåren. För att inte stubbarna ska dränkas av vatten på vintern bör man kapa dem ca 15 cm ovan markytan. Det är viktigt att få en jämn snittyta och att snedhugga stubben. Detta för att gynna återväxt och förhindra röta samt för att inte förna ska bli liggande på stubben. Allt avverkat material ska transporteras bort från skötselområdet. Skötselområdet kan betas regelbundet.

Skötselområde 14.9(a-g) – lövsumpskog

Beskrivning

14.9a och den norra delen av 14.9b är täta och frodiga klubbalskogar längs med en bäck som rinner ner till Skärvalången. Det är i övrigt ett glest trädskikt och delvis fuktäng inom 14.9b. och möjligt för betesdjur att beta i området, men den täta och fuktiga vegetationen i norra delen gör så att det i praktiken inte sker någon transport mellan fällorna norr och söder om delområdet.

14.9c och d är yngre och luckiga björksumpskogar, sekundärt uppkommen efter upphörd ängs- och betesdrift. Inslag av gran och tall finns och dessa marker är även påverkade av äldre dikningar. Trädskiktet i 14.9d är särskilt ungt och klen.



Delområde 14.9c.



Delområde 14.9d.

14.9e-g är små friska – fuktiga björk- och askskogar. Även dessa är sekundärt uppkomna efter upphörd hävd. Trädskiktet är ungt - medelålders och andelen död ved är begränsad.

14.9g ligger i anslutning till ett fritidshus och den östra delen av skogen, närmast huset, är rensad på död ved och här finns också stubbar efter avverkning.

Bevarandemål

På sikt ska skogen vara en naturskogsartad lövsumpskog med väl fungerande ekologiska processer och intern dynamik. Detta innebär bland annat rikligt med gamla träd och död ved i olika former samt ett varierat trädskikt i avseende på ålder och artsammansättning. Inslaget av gran ska vara max. 5 %. Inom 14.9.b skall samtidigt behovet av betesdrift och betesdjurs passage till och från angränsande betesfällor tillgodose, vilket kräver korridorer igenom, alternativt luckor i, trädskiktet i den norra delen och i övrigt bevarande av glest trädskikt med inslag av fuktäng så att betesprägel bibehålls. Det bör finnas en välutvecklad brynmiljö i kanten mot åkermarken i 14.15a enligt vad som beskrivs i avsnitt 3.3 i skötselplanens övergripande del.

Engångsåtgärder

Initiala röjningar kring träd i syfte att skapa en väl fungerande brynmiljö enligt vad som beskrivs i avsnitt 3.3 i skötselplanens övergripande del kan göras om så bedöms nödvändigt.

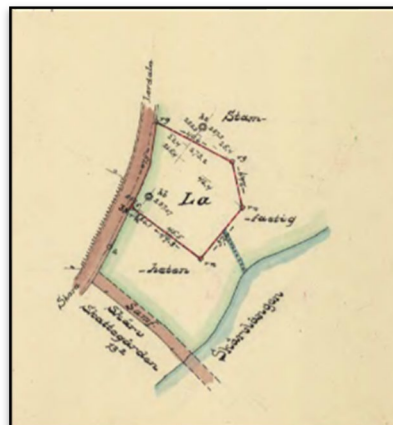
En djurpassage skall skapas i 14.9b som möjliggör för betesdjur att enkelt gå igenom och beta inom området. Detta bör ske genom att en gata röjs genom skogen, alternativt glesas skogen ur genom manuella röjningar och avverkningar av enskilda träd i sådan omfattning att skogen inte längre avhåller betesdjur från att passera genom området. En övergång av bäcken anläggs.

Underhållsåtgärder

Brynmiljön bör bevakas så att den inte försämras. I sådant fall bör återkommande röjningar och frihuggningsinsatser genomföras om nödvändigt.

Manuell röjning av nyetablerade granplantor förslagsvis vart 10:e år, i övrigt lämnas området i huvudsak utan skötselåtgärder.

Eventuellt måste man regelbundet röja sly, mindre träd och buskar i 14.9b så att betesdjur enkelt kan beta inom eller passera genom området. Även mindre rensningar av det igenvuxna diket i område 14.9b kan genomföras om det bedöms nödvändigt för betesdjurens passage. Djurpassagen över bäcken skall underhållas regelbundet och vara framkomlig för betesdjur. I 14.9b har ägarna till Skärv 10:10 rätt via officialservitut att nyttja och underhålla väg med bredd på upp till 3 meter genom området, inklusive vidtaga åtgärder i syfte att förebygga eller förhindra nedslitning eller förstörelse av vägen till följd av betesdjurens passage inom området (se bild).



Karta från avstyckning av Skärv 10:10 1937, som visar den väg som får nyttjas och underhållas enligt officialservitut.

Skötselområde 14.10(a-b) – ädellövskog

Beskrivning

Två mindre ädellövskogsområden. Skogen i 14.10a växer på en mindre kulle som sticker upp ur torvartad och lövsumpskogsbevuxen mark. Här märks en betesprägel från äldre tider och här finns några äldre och grova träd.

14.10b växer längs den bäck som förbinder Östersjön med Vagnsjön. Här är skogen tät men grövre trädindivider finns.

Bevarandemål

Naturskogsartade ädellövskogar med väl fungerande naturliga processer och intern dynamik. Trädskiktet ska vara olikåldrigt och flerskiktat samt rikt på gamla träd och död ved. Markhydrologin ska vara naturlig och inte påverkad negativt av mänskliga aktiviteter. Området ska ha en rik flora och fauna knutna till orörda ädellövlundar. Granen ska endast finnas i mycket begränsad omfattning, det totala inslaget bör inte överstiga 5 %.

Engångsåtgärder

Inga.

Underhållsåtgärder

Manuell röjning av nyetablerade granplantor vart förslagsvis 10:e år, i övrigt lämnas området i huvudsak utan skötselåtgärder.

Skötselområde 14.11(a-b) – tallskog

Beskrivning

Små partier av tallskog på torvartad mark omgiven av fuktigare lövsumpskog. Visst graninslag finns och markvegetationen är risartad med inslag av bland annat skvattram. I 14.11a finns spår efter torvgravar och i 14.11b finns ett rovfågelbo.

Bevarandemål

Naturskogsartad tallskog med väl fungerande ekologiska processer och intern dynamik. Trädskiktet ska vara olikåldrigt och flerskiktat samt rikt på gamla träd och död ved. Markhydrologin ska vara naturlig och inte påverkad negativt av mänskliga aktiviteter. Tall ska vara det dominerande trädslaget.



Delområde 14.11a.

Engångsätgärder

Inga.

Underhållsätgärder

Manuell röjning av nyetablerade granplantor förslagsvis vart 10:e år, i övrigt lämnas området i huvudsak utan skötselätgärder.

Skötselområde 14.12 (a-e) – strandskogar

Beskrivning

Smala och relativt unga strandskogar längs med Östersjöns och Måsjöns stränder. Trädskiktet består främst av klibbal och björk. Närmast stranden växer ofta gråvidebuskage.

Bevarandemål

Naturskogsartad klibbal/björkstrandskog med väl fungerande ekologiska processer och intern dynamik. Detta innebär bland annat rikligt med död ved i olika former samt ett varierat trädskikt i avseende på ålder. Det ska finnas rikligt med träd med sockelbildning. Det bör finnas en välutvecklad brynmiljö i kanten mot åker- och betesmark enligt vad som beskrivs i avsnitt 3.3 i skötselplanens övergripande del.

Eventuella ädellövträd i kanten mot åker- och betesmark ska ha goda förutsättningar att fortleva och utvecklas.

Engångsätgärder

Initiala röjningar kring ädellövträd i syfte att skapa en väl fungerande brynmiljö enligt vad som beskrivs i avsnitt 3.3 i skötselplanens övergripande del kan göras om så bedöms nödvändigt.

Underhållsätgärder

Eventuella ädellövträd i kanterna bör bevakas så att de inte förlorar alltför stort livsutrymme och att brynmiljön inte försämras. I sådant fall bör återkommande röjningar och frihuggningsinsatser genomföras.

Manuell röjning av nyetablerade granplantor förslagsvis vart 10:e år, i övrigt lämnas området i huvudsak utan skötselätgärder.

Skötselområde 14.13 – videkärr

Beskrivning

Öppen och blöt sänka i åkermark som i väster är bevuxen med videbuskar.

Bevarandemål

På sikt bör skötselområdet hysa välutvecklade videsnår med gamla och grova buskar samt rikligt med död ved.

Engångsåtgärder

Inga.

Underhållsåtgärder

Området lämnas huvudsakligen utan skötselåtgärder.



Skötselområde 14.13.

Skötselområde 14.14 – Allé

Beskrivning

Allé av medelålders björkar.

Bevarandemål

Uppvuxen allé som på sikt domineras av gamla och grova trädindivider.

Engångsåtgärder

Inga.

Underhållsåtgärder

Återkommande insatser vid behov i syfte att gynna trädutvecklingen och alléns utveckling.

Skötselområde 14.15(a-e) – åkermark

Beskrivning

Öppna åkermarker

Bevarandemål

Åkermark alternativt betade öppna marker utan slyuppslag.

Engångsåtgärder

Inga.

Underhållsåtgärder

Åkerbruk eller betesdrift i sådan omfattning att slyvegetation inte etableras på marken. Vid bete får inte området sambetas med annat markslag.

Övriga områden

Beslutet om naturreservat reglerar inte markanvändningen för strandskogpartiet längs med Östersjöns västra strand, söder om delområde 14.9d på fastigheten Skärv 6:3, se beslutsdokumentet. Reservatsförvaltaren ansvarar därför inte för skötseln av detta område utan det får skötas av markägaren enligt övriga gällande bestämmelser.

Sammanfattning av skötselåtgärder för storskötselområde 14

Tabell. Sammanfattning och prioritering av skötselplanens åtgärder.
Prioritering inom intervall 1–3 där 1 är högsta prioritet att genomföra.

Åtgärd	Skötselområde	När/intervall	Prioritet
Betesdrift	14.1 – 14.7	Årligen	1
Stubbskottsbruk	14.8	Restaurering efter beslut- därefter återkommande lövtäkt vart 5 - 10 år	1
Restaurering av ädellövhage	14.5	Efter beslut	1
Anläggande av djurpassage	14.9b	Efter beslut	1
Initial röjning av sly- och buskvegetation	14.1, 14.7	Efter beslut	1
Initial röjning och gallring av gran	14.6(a)	Efter beslut	2
Manuell röjning av nyetablerade granplantor	14.9, 14.10,	Vart 10:e år	1
Åkerbruk	14.15	Om ej bete	1
Åtgärder för skapande och underhåll av väl fungerande brynmiljöer	14.9, 14.12	Vid behov	2

Bilaga 3.14 Inägomark kring Skärvs kyrkby

Gräns för naturreservat

Skötsel

-  Trädklädd betesmark - ädellöv - restaurering
-  Allé
-  Barrskog - fri utveckling
-  Fuktäng - öppen
-  Kultiverad betesmark/åkermark
-  Kultiverad betesmark - ej återuppodling
-  Lövsumpskog - röjning av nyetablerad gran vart 10:e år
-  Lövsumpskog - extensivt bete.
-  Lövsumpskog - extensivt bete - urglesning av trädskikt
-  Naturbetesmark - öppen
-  Strandskog - röjning av nyetablerad gran vart 10:e år.
-  Stubbskottsbruk - avverkning av strandskog, därefter återkommande röjningar vart 5 -10:e år
-  Trädklädd betesmark - ädellöv
-  Videkärr - fri utveckling
-  Ädellövskog - röjning av nyetablerad gran vart 10:e år
-  Åkermark/bete
-  Passage för betesdjur



Länsstyrelsen
Västra Götaland

Illustrationskarta till skötselplan för Höjentorp-Drottningkullens naturreservat. Tillhör Länsstyrelsens beslut datum 2023-02-23, dnr 511-8743-2012

© Länsstyrelsen i Västra Götalands län
© Lantmäteriet Geodatasamverkan

