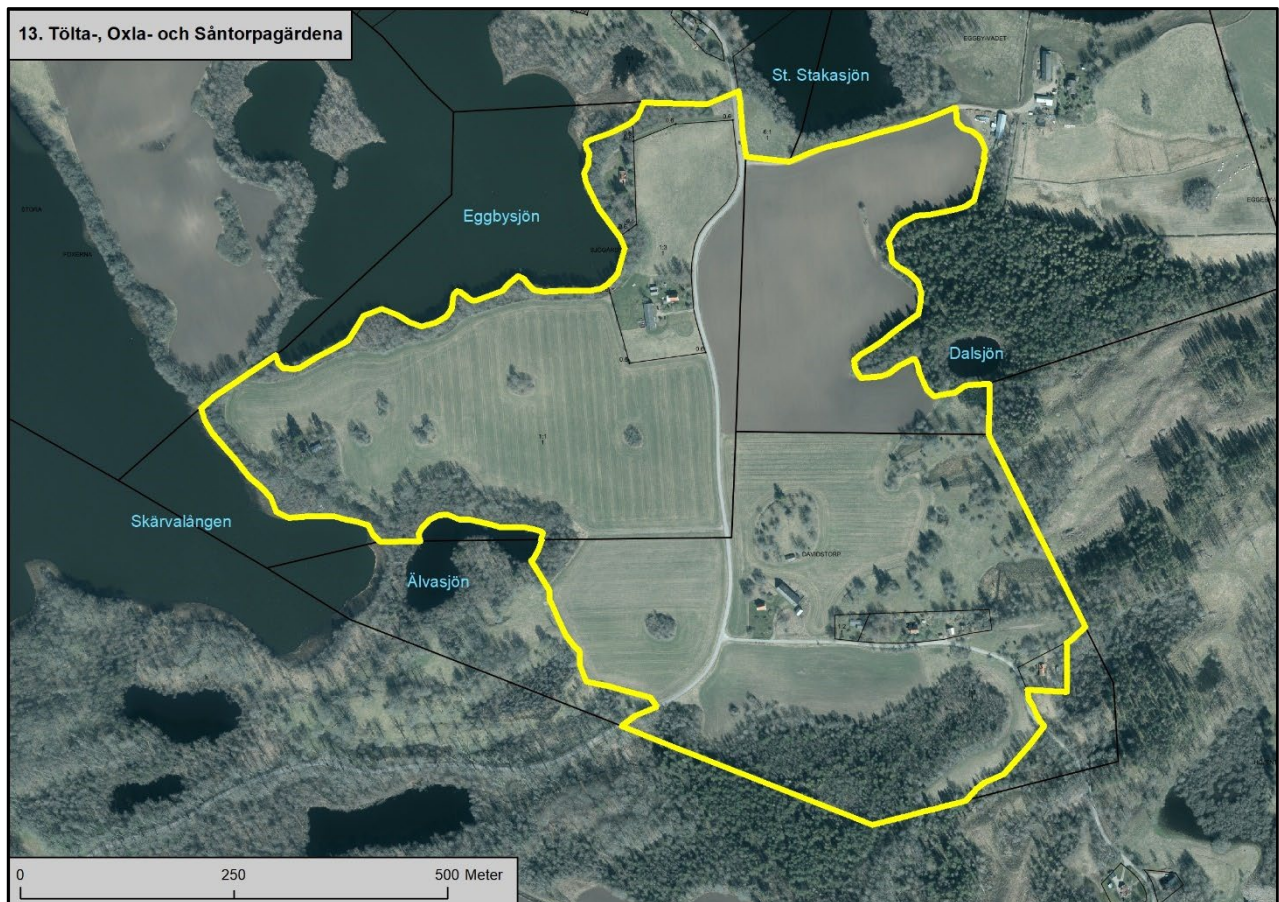




Storskötselområde 13: Tölta-, Oxla-, och Sântorpagårderna



Beskrivning

Detta öppna odlingslandskap var redan i början på 1700-talet ett av de mest intensivt utnyttjande områdena kring Kungsgården. Åkermarken var i enlighet med tresädssystemet indelat i tre gårdar: Töltagårdet, Oxlagårdet och Sântorpagårdet och hade ungefär samma utsträckning som idag. I de centrala delarna fanns endast vägen och några impediment. Samtliga dessa finns kvar än idag. Vägen löper nästan helt i sin forna sträckning och impedimenten utgörs mestadels av förhistoriska gravar. Trädridån vid Älvasjön var sannolikt stubbskottsbrukad. Dagens öppna landskap har således stora likheter med det landskap som var under 1700- och 1800-talet. Dock var öppenheten ännu mer markant under 1700- och 1800-talet då trädridåerna mot Älva- och Eggbysjön inte existerade samtidigt som lövsumpskogen i söder och granskogen norr om Dalsjön då utgjordes av öppna ängsmarker.

Längst i öster finns ett variationsrikt odlingslandskap bestående av en välhävdat och topografiskt varierad betesmark, flera fornlämningar, ålderdomlig bebyggelse och en väg som löper i en mycket gammal sträckning.

Skötselomr.	Areal	Beskrivning
13.1(a-c)	2,2	Naturbetesmark – öppen- årligt bete
13.2(a-b)	2,6	Kultiverad betesmark – årligt bete
13.3(a-b)	3,5	Lövsumpskog – manuell röjning av nyetablerad gran vart 10:e år
13.4	0,4	Ädellövskog – manuell röjning av nyetablerad gran vart 10:e år
13.5(a-b)	3,8	Strandskog – manuell röjning av nyetablerad gran vart 10:e år
13.6(a-b)	1,4	Kultiverad betesmark/åkermark
13.7(a-d)	29,1	Åkermark/kultiverad betesmark
13.8	0,1	Barrskog – fri utveckling (alternativt restaurering av öppen betesmark)

Skötselområde 13.1(a-c) – öppen naturbetesmark

Beskrivning

Skötselområdet utgörs av torrare och högre belägna delar av en kuperad och överlag öppen hage. Ett gles träd- och buskskikt finns dock spritt i hagen. Artsammansättningen i träd och buskskiktet varierar kraftigt och här finns flertalet olika bärande träd och buskar samt inslag av ”hagmarksgranar”. 13.1c är en egen mindre hage omgärdad av åkermark.

Endast en begränsad del av skötselområdet har varit uppodlad varför större delen av marken har en lång kontinuitet som slåtter och betesmark. Floran är därför av torrängskaraktär och nästan överallt naturlig och endast i ringa mån påverkad av tillförda näringsämnen.



Delområde 13.1a.



Delområde 13.1c.

Bevarandemål

Öppna och välhävda betesmarker med inslag av vidkroniga ädellövträd. Man bör eftersträva att bibehålla träd- och buskskiktets nuvarande täckningsgrad och trädslagsblandning. Markfloran ska vara gräsartad och karaktäriseras av hävdkontinuitet och näringsfattiga förhållanden. Den får gärna vara av torrängstyp. Sly- och buskvegetation ska inte förekomma annat än i form av spridda välutvecklade blommande buskar.

Engångsåtgärder

Inga.

Underhållsåtgärder

Årligt bete (ev. i kombination med återkommande röjningar) i sådan omfattning att slyvegetation inte etableras och att ingen förna ansamlas på marken. Betet bör företrädesvis ske med nötdjur eller får. Om markerna betas av hästar ska man vidta åtgärder som säkerställer att värdefulla träd inte skadas av hästarnas barknag med mera. Död ved som försvårar betesdriften får flyttas inom skötselområdet.

Marken får inte sambetas med de marker som idag brukas som åker (skötselområde 13.7).

Skötselområde 13.2(a-b) – kultiverad betesmark

Beskrivning

Skötselområdet består överlag av fuktiga och friska partier i den kuperade blandlövhagen som beskrivs under skötselområde 13.1. Här ingår också två tydliga och fuktiga sänkor med mer tuvig vegetation. Detta område har i högre grad varit uppodlad än övriga delar av beteshagen (13.1), även om mindre åspartier utan odlingshistorik finns. Träd- och buskskiktet liknar 13.1 men är tydligt glesare. På grund av odlingshistoriken är florans näringsrikare än i 13.1 men marken är på god väg att utarmas och förutsättningarna för en mer naturlig flora är på sikt goda.



Delområde 13.2b.



En av de två tydliga o fuktiga sänkorna i skötselområdet.

Bevarandemål

Öppna och välhävda betesmarker. Sly- och buskvegetation ska inte förekomma annat än i form av enstaka spridda blommande buskar samt hagmarksträd. Man bör eftersträva att bibehålla träd- och buskskiktets nuvarande täckningsgrad och trädslagsblandning. Markfloran ska på sikt vara gräsartad och karaktäriseras av hävdkontinuitet och begränsad gödseltillförsel. Den får gärna vara av torrängstyp. Den årliga hävden ska vara av sådant slag att ingen förna ansamlas på marken.

Engångsåtgärder

Inga. Återuppodling får inte ske!

Underhållsåtgärder

Årligt bete (ev. i kombination med återkommande röjningar) i sådan omfattning att slyvegetation inte etableras och att ingen förna ansamlas på marken. Betet bör företrädesvis ske med nötdjur eller får. Om markerna betas av hästar ska man vidta åtgärder som säkerställer att värdefulla träd inte skadas av hästarnas barknag med mera. Död ved som försvårar betesdriften får flyttas inom skötselområdet.

Marken får inte sambetas med de marker som idag brukas som åker (skötselområde 13.7).

Skötselområde 13.3(a-b) – lövsumpskog

Beskrivning

13.3a är en ung sekundärt uppkommen björksumpskog på före detta ängsmark. I sydväst är inslaget av gran märkbart och ökande p.g.a. spridning från granområdet längre i söder. Ängsbruket pågick här fortfarande i slutet av 1800-talet och området redovisas som helt trädfrött på häradskartan från 1880. Trots att skogen således är ung har det redan börjat bildas naturskogsartade strukturer som död ved med mera och spåren efter ängsbruket är begränsade. Här finns därför potential att relativt snabbt utveckla höga naturvärden i form av naturskogsartad lövsumpskog varför det inte bedöms motiverat att restaurera ängsmarken. 13.3b är ett klubbaldominerat kärr med ett trädsikt som är äldre än i 13.3a.



Delområde 13.3a.



Delområde 13.3b.

Bevarandemål

Delområdena ska på sikt bestå av naturskogsartade fuktiga lövskogar med väl fungerande naturliga processer och intern dynamik. Det ska finnas gott om gamla träd och död ved och en markhydrologi som inte påverkas negativt av mänskliga aktiviteter. Graninslaget ska vara max. 5 %. Det är positivt om det finns rikligt med träd med sockelbildning. Brynmiljön mot angränsande öppna betes- eller åkermarker ska vara välutvecklad, enligt vad som beskrivs i avsnitt 3.3 i skötselplanens övergripande del.

Engångsåtgärder

Initiala röjningar längs kanten mot öppen mark i syfte att skapa väl fungerande brynmiljöer enligt vad som beskrivs i avsnitt 3.3 i skötselplanens övergripande del kan göras om så bedöms nödvändigt.

Underhållsåtgärder

Brynmiljöerna bör bevakas så att de inte försämras. I sådant fall bör återkommande röjningar och frihuggningsinsatser genomföras.

Manuell röjning av nyetablerade granplantor förslagsvis vart 10:e år, i övrigt lämnas området i huvudsak utan skötselåtgärder.

Skötselområde 13.4 – ädellövskog

Beskrivning

Ädellövskogsbevuxen kulle i anslutning till åkermark och strandskog. En handfull träd är gamla och grova. Floran är av frisk örtrik typ. Här ligger en mindre hustomt och i områdets västra kant löper en elledning under vilken man har röjt och gallrat. På kullens norra sluttning växer ett talldominerat bestånd.

Bevarandemål

Naturskogsartade ädellövskogar med väl fungerande naturliga processer och intern dynamik. Trädskiktet ska vara olikåldrigt och flerskiktat samt rikt på gamla träd och död ved. Det är positivt om trädskiktet kan ha inslag av gamla tallar. Markhydrologin ska vara naturlig och inte påverkad negativt av mänskliga aktiviteter. Området ska ha en rik flora och fauna knutna till orörda ädellövlundar. Granen ska endast finnas i mycket begränsad omfattning, det totala inslaget bör inte överstiga 5 %.



Skötselområde 13.4.

Engångsåtgärder

Inga.

Underhållsåtgärder

Manuell röjning av nyetablerade granplantor vart förslagsvis 10:e år, i övrigt lämnas området i huvudsak utan skötselåtgärder.

Skötselområde 13.5(a-b) – strandskog

Beskrivning

Klibbalstrandskogar längs med Eggbysjön, Skärvalången och Älvasjön.

En relativt bred och högvuxen albård mellan sjö och åkermark. Här finns rikligt inslag av död ved, bland annat högstubbar med hackspettspår. I kanten mot åkermark växer flera grövre och välutvecklade ädellövträd.

Bevarandemål

Naturskogsartad klibbalstrandskog med väl fungerande ekologiska processer och intern dynamik. Detta innebär bland annat rikligt med död ved i olika former samt ett varierat trädskikt i avseende på ålder. Det ska finnas rikligt med träd med sockelbildning. Det bör finnas en välutvecklad brynmiljö i kanten mot 13.7a enligt vad som beskrivs i avsnitt 3.3 i skötselplanens övergripande del.



I kanten av skötselområdet växer flera ädellövträd.

Ädellövträden i kanten mot åkermarken ska ha goda förutsättningar att fortleva och utvecklas.

Engångsåtgärder

Initiala röjningar kring ädellövträden i syfte att ställa dem mer fria liksom att skapa en väl fungerande brynmiljö enligt vad som beskrivs i avsnitt 3.3 i skötselplanens övergripande del kan göras om så bedöms nödvändigt.

Underhållsåtgärder

Ädellövträden i kanten bör bevakas så att de inte förlorar alltför stort livsutrymme och att brynmiljön inte försämras. I sådant fall bör återkommande röjningar och frihuggningsinsatser genomföras.

Manuell röjning av nyetablerade granplantor förslagsvis vart 10:e år, i övrigt lämnas området i huvudsak utan skötselåtgärder.

Skötselområde 13.6(a-b) – kultiverade betesmarker som också kan brukas som åker

Beskrivning

Två tidigare åkerytor som idag nyttjas som betesmarker med en flora tydligt karakteriserad av näringsrika förhållanden. Därav hyser skötselområdet mycket begränsade naturvärden.

Bevarandemål

Betade öppna marker utan slyuppslag, alternativt åkermark.

Engångsåtgärder

Inga.

Underhållsåtgärder

Årligt bete (ev. i kombination med återkommande röjningar) i sådan omfattning att slyvegetation inte etableras på marken. Markerna kan också brukas som åker.

Skötselområde 13.7(a-d) – åkermark

Beskrivning

Öppna åkermarker med lång odlingshistorik och som idag i stor utsträckning sammanfaller geografiskt med åkerbruket från 1700-talet och framåt.

Bevarandemål

Åkermark alternativt betade öppna marker utan slyuppslag.

Engångsåtgärder

Inga.

Underhållsåtgärder

Åkerbruk eller betesdrift i sådan omfattning att slyvegetation inte etableras på marken. Vid bete får inte området sambetas med annat markslag.



Åkermarken i skötselområde 13.7 har lång odlingshistorik.

Skötselområde 13.8 – barrskog

Beskrivning

Ett mindre parti där ett tätt bestånd av unga granar har etablerat sig.

Bevarandemål

Antingen låter man barrskog etablera sig på platsen och utgöra en del av barrskogen i skötselområde 12.9, och med samma bevarandemål. Ett annat alternativ är att restaurera området till betesmark med samma bevarandemål som i skötselområde 13.1.

Engångsåtgärder

Inga/alternativt restaurering till öppen betesmark.

Underhållsåtgärder










I händelse av restaurering till betesdrift ska området betas årligen i sådan omfattning att ingen förna ansamlas på marken.

Sammanfattning av skötselåtgärder för storskötselområde 13

Tabell. Sammanfattning och prioritering av skötselplanens åtgärder.
Prioritering inom intervall 1–3 där 1 är högsta prioritet att genomföra.

Åtgärd	Skötselområde	När/intervall	Prioritet
Betesdrift	13.1, 13.2	Årligen	1
Manuell röjning av nyetablerade granplantor	13.3 – 13.5	Vart 10:e år	1
Åkerbruk/betesdrift	13.6, 13.7	Om ej bete	1
Åtgärder för skapande och underhåll av väl fungerande brynmiljöer	13.3, 13.5	Vid behov	2

Bilaga 3.13 Tölta-, Osla-, och Sântorpagårderna

-  Gräns för naturreservat
- Skötsel**
-  Barrskog - fri utveckling
-  Kultiverad betesmark/åkermark
-  Kultiverad betesmark - ej återuppodling
-  Lövsumpskog - röjning av nyetablerad gran vart 10:e år
-  Naturbetesmark - öppen
-  Strandskog - röjning av nyetablerad gran vart 10:e år.
-  Ädellövskog - röjning av nyetablerad gran vart 10:e år
-  Åkermark/bete



Länsstyrelsen
Västra Götaland

Illustrationskarta till skötselplan för
Höjentorp-Drottningkullens naturreservat.
Tillhör Länsstyrelsens beslut
datum 2023-02-23, dnr 511-8743-2012

© Länsstyrelsen i Västra Götalands län
© Lantmäteriet Geodatasamverkan

