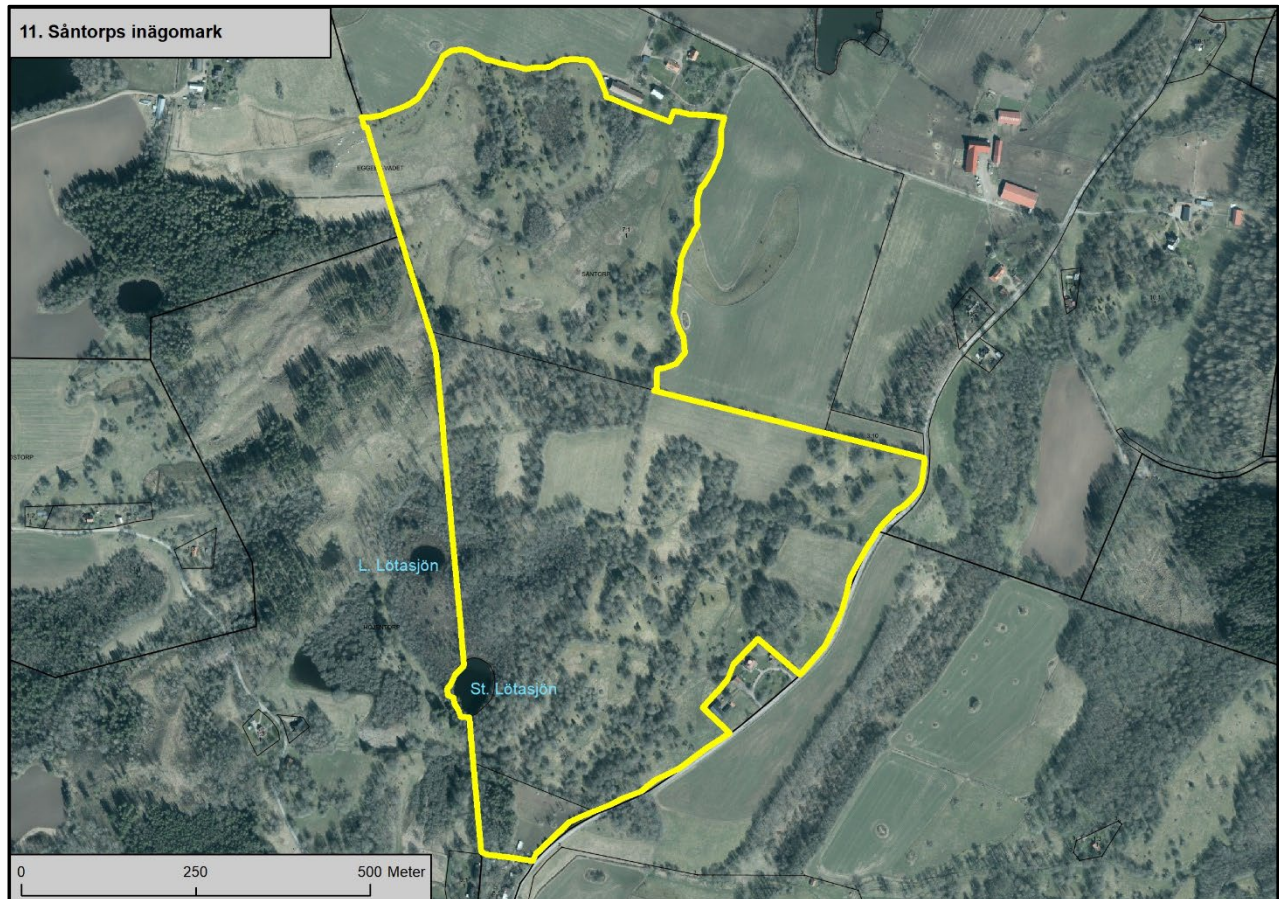




Storskötselområde 11: Sântorps inägomark



Beskrivning

Storskötselområdet utgörs av tidigare inägomark till byn Sântorp. Den äldsta kartan över byn, upprättad i samband med laga skiftet 1859 visar att det rör sig om en centralt belägen inäga, sannolikt innehållande byns äldsta åkermark. Idag betas i princip hela området och hävden är över lag god. Därav framträder det typiska kamelandskapet särskilt väl i denna del av reservatet. Områdets norra halva odlades upp först efter laga skiftet medan den södra halvan har en historia som åkermark längre bak i tiden. I dag karaktäriseras storskötselområdet av öppna välhävdade betesmarker som till stor del, trots historiken, hyser en värdefull hävdgynnad flora karakteriserade av ogödslade förhållanden. Träd- och buskskiktet är mestadels glest även om tätare partier finns. Utmärkande är förekomsten av blommande träd och buskar så som fågelbär med flera. Den fossila åkermarken utgör ett karaktärsdrag för storskötselområdet och nästan överallt finns tydliga spår efter åkerbruket.

Skötselomr.	Areal (ha)	Beskrivning
11.1(a-f)	18,3	Öppen naturbetesmark – årligt bete
11.2	7,6	Kultiverade betesmarker – årligt bete
11.3(a-d)	2,9	Kultiverad betesmark/åkermark
11.4(a-b)	4,8	Ädellövhage – årligt bete
11.5(a-b)	4,6	Ädellövhage - restaurering
11.6(a-d)	1,0	Lövsumpskog – extensivt bete
11.7	0,5	Triviallövskog – extensivt bete
11.8	2,5	Lövsumpskog – manuell röjning av nyetablerad gran vart 10:e år
11.9(a-b)	0,8	Videbuskage - fri utveckling
11.10(a-c)	4,3	Åkermark

Skötselområde 11.1(a-f) – öppna naturbetesmarker

Beskrivning

Öppna välhävdade betesmarker med lång hävdkontinuitet, mestadels på i landskapet framträdande åsar och kullar. Stora delar av marken har tidigare varit uppodlad men även dessa partier har nyttjats som betesmark ganska länge. Överlag finns här en naturlig, hävdgynnad och värdefull vegetation som vittnar om lång hävdkontinuitet och begränsad gödseltillförsel. Spridda träd och buskar växer i hagen och är oftast av hagmarkskaraktär. Förekomsten av fågelbär är påfallande stort och området färgas nästan helt vitt under blomningstiden i maj. Flera av ytorna sambetas med betydligt mer näringspåverkad sentida åkermark vilket är negativt då det innebär att näringsämnen kan tillföras skötselområdet.



Delområde 11.1a.

Bevarandemål

Öppna och välhävdade betesmarker med inslag av vidkroniga ädellövträd bland annat fågelbär. Markfloran ska vara gräsartad, gärna av torrängstyp, och karaktäriseras av hävdkontinuitet och näringsfattiga förhållanden. Sly- och buskvegetation ska inte förekomma annat än i form av spridda välutvecklade blommande buskar.



Delområde 11.1b.



Delområde 11.1c.

Engångsåtgärder

Det är positivt om sambetet med skötselområde 11.2 begränsas så långt som möjligt. Därför bör särskilt 11.1a och 11.1b stängslas bort från 11.2.

Underhållsåtgärder

Årligt bete (ev. i kombination med återkommande röjningar) i sådan omfattning att slyvegetation inte etableras och att ingen förna ansamlas på marken. Marken får inte sambetas med kultiverad betesmark/åkermark i öster! Betet bör företrädesvis ske med nötdjur eller får. Om markerna betas av hästar ska man vidta åtgärder som säkerställer att värdefulla träd inte skadas av hästarnas barkgnag med mera. Död ved som försvårar betesdriften får flyttas inom skötselområdet.

Skötselområde 11.2 – kultiverade betesmarker

Beskrivning

Öppna betesmarker på före detta företrädesvis i fuktigare svackor. Trots att markerna använts till bete under en längre tid är floran tämligen kvävegynnad och mer tuvig än i skötselområde 11.1.

Bevarandemål

Betade öppna marker utan slyuppslag men med enstaka välutvecklade blommande buskar och träd. Bitvis kan floran vara i form av rikt blommande högörtängar som är viktiga nektar- och pollenkällor för insekter.

Engångsåtgärder

Inga. Återuppodling får inte ske.

Underhållsåtgärder

Årligt bete (ev. i kombination med återkommande röjningar) i sådan omfattning att slyvegetation inte etableras på marken. Sambetet med 11.1

bör begränsas så långt som möjligt. Betet bör företrädesvis ske med nötdjur eller får. Om markerna betas av hästar ska man vidta åtgärder som säkerställer att värdefulla träd inte skadas av hästarnas barkgnag med mera. Död ved som försvårar betesdriften får flyttas inom skötselområdet.



Skötselområde 11.2.

Skötselområde 11.3(a-d) – kultiverade betesmarker som också kan brukas som åker

Beskrivning

Mindre åkerpartier som idag huvudsakligen används till bete.

Bevarandemål

Betade öppna marker utan slyuppslag, alternativt åkermark.

Engångsåtgärder

Inga.

Underhållsåtgärder

Årligt bete (ev. i kombination med återkommande röjningar) i sådan omfattning att slyvegetation inte etableras på marken. Markerna kan också brukas som åker.

Skötselområde 11.4(a-b) – ädellövskog

Beskrivning

Trädklädda betesmarker med ädellövträd på framträdande åsar. Trädskiktet består huvudsakligen av ädellövträd dock är endast enstaka individer att klassificera som gamla träd. Floran är mestadels av friskängstyp men bitvis finns både torrängsvegetation och mer örtrika typer. Överlag är området välhävdad. I västra delen som sluttar ner mot lövsumpskog finns bitvis slyuppslag av asp och ask.

Bevarandemål

Välhävdade och öppna trädklädda betesmarker med en gräsartad flora (gärna av torrängstyp) karaktäriserad av hävdkontinuitet och näringsfattiga förhållanden. Slyvegetation på grund av svag hävd ska inte förekomma. Enstaka välutvecklade och blommande buskar får dock finnas. Trädskiktet ska bestå av ädellövträd, allra helst av ek och vara glest och hysa rikligt med vidkroniga hagmarksträd. Potentiella efterträdare till dagens äldre träd ska finnas i sådan omfattning att trädkontinuiteten säkerställs. Det ska finnas död ved i området.

Engångsåtgärder

Initial röjning av ask- och asp-sly i västra delen av 11.4a.

Underhållsåtgärder

Årligt bete (ev. i kombination med återkommande röjningar) i sådan omfattning att slyvegetation inte etableras och att ingen förna ansamlas på marken. Betet bör företrädesvis ske med nötdjur eller får. Om markerna betas av hästar ska man vidta åtgärder som säkerställer att värdefulla träd inte skadas av hästarnas barkgnag m.m. Död ved som försvårar betesdriften får flyttas inom skötselområdet.



Välbetad del av 11.4a.



I västra delen av 11.4a finns slyuppslag som bör röjas bort.

Skötselområde 11.5(a-b) – restaurering av ädellövskog

Beskrivning

11.5a är en del av den stora hagen vid Orgelgården som legat obetad under några år. Området är idag tätt bevuxet med vedartad igenväxningsvegetation, främst hallon men även andra buskar. Trädskiktet liknar 11.4 och är glest och innehåller flertalet äldre träd med vidkronig struktur.

11.5b är en del av en ås och hyser ett tätt trädskikt med likåldriga och rakstammiga träd. Ask och gran dominerar, men många av askarna är döda eller döende. Här växer också alm, ek fågelbär med flera trädarter. Enstaka träd är gamla och vidkroniga. Buskskiktet är glest och består av enstaka skogstry och krusbär.



11.5 är övervuxen med hallon och andra buskar.

Bevarandemål

På sikt ska skötselområdet bestå av välhävdade trädklädda betesmarker med ett glest trädskikt. Här bör en gräsdominerad flora ha etablerat sig på sikt gärna med en torrängsflora karakteriserad av hävdkontinuitet. Slyvegetation på grund av svag hävd ska inte förekomma. Enstaka välutvecklade och blommande buskar får dock finnas. Trädskiktet ska bestå av ädellövträd, allra helst av ek och vara glest och hysa vidkroniga hagmarksträd med god solinstrålning på stammarna. Potentiella efterträdare till dagens äldre träd ska finnas i sådan omfattning att trädkontinuiteten säkerställs. Det ska finnas död ved i området.

Engångsåtgärder

Områdena ska restaureras till välhävdade öppna trädklädda betesmarker med gräsartad vegetation. Detta innebär att 11.5a initialt röjs på all sly och igenväxningsvegetation och betesdrift återinförs. Trädskiktet behöver här inte gallras ur initialt, men om det bedöms nödvändigt för att uppnå bevarandemålet kan en successiv utglesning genomföras.

I 11.5b genomförs gallring i syfte att kraftigt glesa ut trädskiktet. All slyvegetation röjs bort och betesdrift återupptas. Vid gallringen prioriteras/sparas de äldre och mest välutvecklade ädellövträden (de träd som bedöms hålla högst naturvärde eller bedöms ha bäst möjlighet att utveckla detta). Dessa bör röjas fria med minst 5 m kring kronan. I samband med detta ska man beakta att spara potentiella efterträdare till de grövsta träden. Virket kan transporteras ut eller läggas i veddeponier gärna på solbelysta men undanskymda platser. Eventuell transport av virke ska ske med så skonsamma maskiner så att markskador i största möjliga mån undviks.

Underhållsåtgärder

Årligt bete (ev. i kombination med återkommande röjningar) i sådan omfattning att slyvegetation inte etableras och att ingen förna ansamlas på marken. Betet bör företrädesvis ske med nötdjur eller får. Om markerna betas av hästar ska man vidta åtgärder som säkerställer att värdefulla träd inte skadas av hästarnas barknag m.m. Död ved som försvårar betesdriften får flyttas inom skötselområdet.

Fortlöpande restaureringsinsatser enligt vad som beskrivs under engångsinsatser kan genomföras.

Skötselområde 11.6(a-d) – lövsumpskog med extensivt bete

Beskrivning

Små och sekundärt uppkomna lövsumpskogsområden som ligger i en beteshage. I 11.6a består trädskiktet uteslutande av ung, klen men högstammig björk. De övriga delområdena är klibbalkärr med ett äldre trädskikt i 11.6b och c. Enstaka granar och andra lövträd förekommer. Fältskiktet är huvudsakligen trivialt med endast enstaka örter som till exempel gullpudra. I samtliga områden märks en tydlig betesprägel.

Bevarandemål

Naturskogsartad lövsumpskog med på sikt väl fungerande ekologiska processer och intern dynamik. Detta innebär bland annat rikligt med död ved i olika former samt ett varierat trädskikt i avseende på ålder och artsammansättning. Det är positivt om skogen har en viss betesprägel.

Engångsåtgärder

Områdena kan betas extensivt alternativt i huvudsak lämnas utan skötselåtgärder. Således kan området även fortsättningsvis ingå i befintliga större beteshagar.

Underhållsåtgärder

Gärna årligt extensivt bete.

Manuell röjning av nyetablerad gran förslagsvis vart 10:e år.



Delområde 11.6a.



Delområde 11.6b.

Skötselområde 11.7 – trivallövskog med extensivt bete

Beskrivning.

Ett äldre och betat aspbestånd som ingår i befintlig beteshage.

Bevarandemål

Trädbevuxen betesmark med asp i trädskiktet, gärna med gamla träd. Skogen får gärna ha en tydlig betesprägel och endast begränsat med slyvegetation i markskiktet.

Engångsåtgärder.

Inga.

Underhållsåtgärder

Årligt extensivt bete.

Skötselområde 11.8 – lövsumpskog

Beskrivning

Ett låglänt lövsumpskogsområde i anslutning till Lilla och Stora Lötasjön och dess omgivande kärrmarker. Trädskiktet domineras av björk och klibbal och här har utvecklats naturskogsartade karaktärer bland annat finns tämligen rikligt med död ved i området. Inslag av ädellövträd finns, särskilt centralt i området där marken höjer sig lite.

Bevarandemål

Naturskogsartad lövsumpskog med väl fungerande ekologiska processer och intern dynamik. Detta innebär bland annat rikligt med gamla träd och död ved i olika former samt ett varierat trädskikt i avseende på ålder och artsammansättning. Graninslaget ska vara max. 5 %. Det är positivt om det finns rikligt med träd med sockelbildning.

Engångsåtgärder

Inga.

Underhållsåtgärder

Manuell röjning av nyetablerade granplantor förslagsvis vart 10:e år, i övrigt lämnas området i huvudsak utan skötselåtgärder.

Skötselområde 11.9(a-b) – kärr med videbuskage

Beskrivning

Topogena kärr bevuxna med mycket täta gråvidebuskage. Enstaka jolsterbuskar finns. Marken ingår i beteshage men betesdjuren undviker att beta dessa snår pga. att de är så täta. Delar av snåren är gamla, med grova stammar och mycket död ved.

Bevarandemål

Välutvecklade videsnår med gamla och grova buskar samt rikligt med död ved. Snåren kan fortsättningsvis ingå i beteshage men man behöver inte sträva efter att de ska erhålla någon betesprägel.

Engångsåtgärder

Inga.

Underhållsåtgärder

Området lämnas huvudsakligen utan skötselåtgärder.

Skötselområde 11.10(a-c) – åkermark

Beskrivning

Tre områden som idag brukas som åkermark.

Bevarandemål

Åkermark alternativt betade öppna marker utan slyuppslag.

Engångsåtgärder.

Inga.

Underhållsåtgärder

Åkerbruk eller betesdrift i sådan omfattning att slyvegetation inte etableras på marken. Vid bete får inte området sambetas med annat markslag.

Sammanfattning av skötselåtgärder för storskötselområde 11

Tabell. Sammanfattning och prioritering av skötselplanens åtgärder.
Prioritering inom intervall 1–3 där 1 är högsta prioritet att genomföra.

Åtgärd	Skötselområde	När/intervall	Prioritet
Betesdrift	11.1 – 11.7	Årligen	1
Åkerbruk/bete	11.10	Årligen	1
Restaurering av ädellövhage	11.5	Efter beslut	1
Ändrad betesfålla	11.1	Efter beslut	2
Manuell röjning av nyetablerade granplantor	11.6, 11.8	Vart 10:e år	3

Bilaga 3.11 Sântorps inägomark

-  Gräns för naturreservat
- Skötsel
-  Naturbetesmark - öppen
-  Trädklädd betesmark - ädellöv
-  Trädklädd betesmark - ädellöv - restaurering
-  Kultiverad betesmark/åkermark
-  Kultiverad betesmark - ej återuppodling
-  Triviallövsskog - extensivt bete
-  Lövsumpskog - extensivt bete.
-  Lövsumpskog - röjning av nyetablerad gran vart 10:e år
-  Videkärr - fri utveckling
-  Åkermark/bete



Länsstyrelsen
Västra Götaland

Illustrationskarta till skötselplan för
Höjentorp-Drottningkullens naturreservat.
Tillhör Länsstyrelsens beslut
datum 2023-02-23, dnr 511-8743-2012

© Länsstyrelsen i Västra Götalands län
© Lantmäteriet Geodatasamverkan

