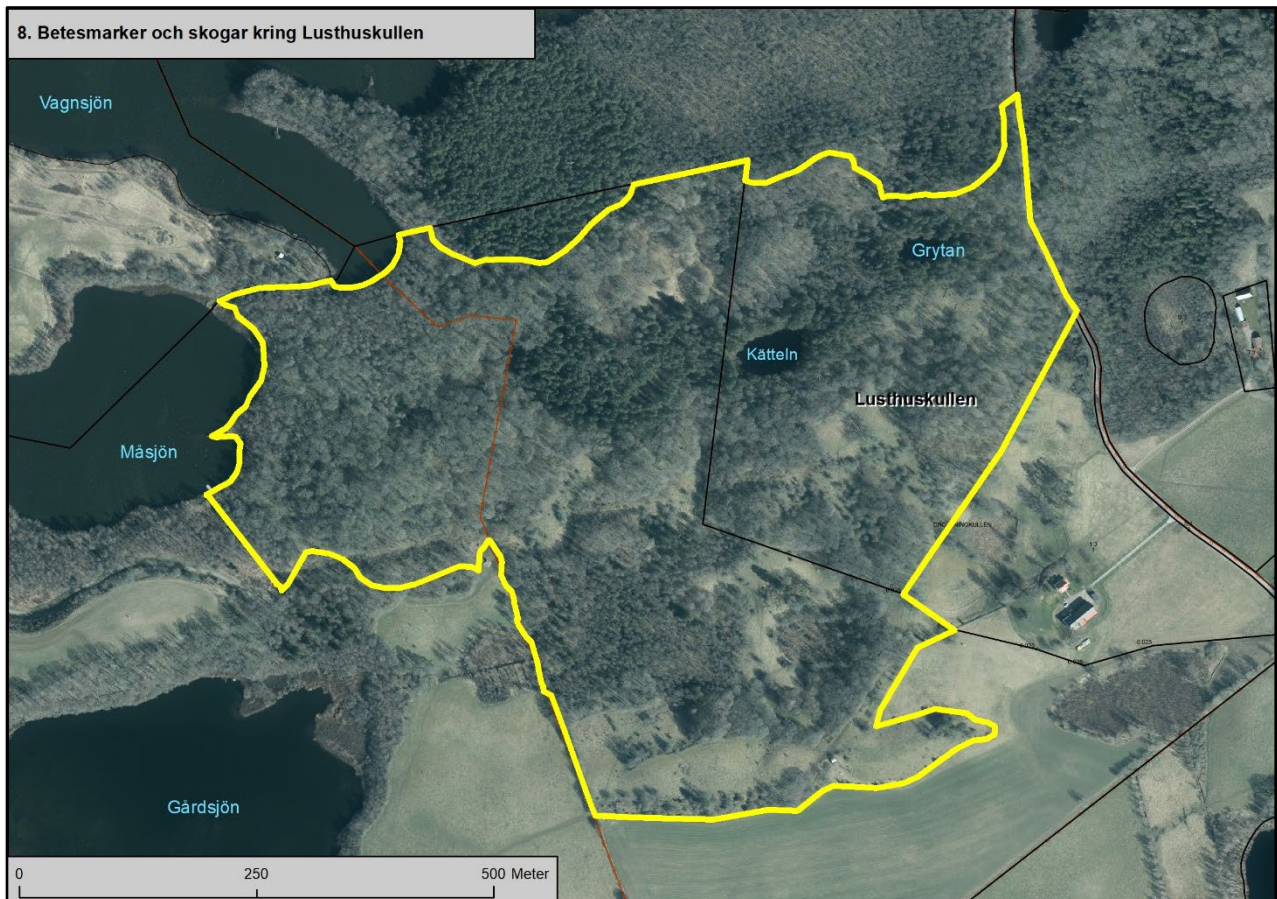




Storskötselområde 8: Betesmarker och skogar kring Lusthuskullen



Beskrivning

Detta storskötselområde har historiskt till största delen använts som äng. Enligt kartan från 1642 så hörde ängen då till Skärvs by, förutom den allra västligaste delen som hörde till Hushagen. Samma karta visar också att trädvegetationen bitvis var ganska ymnig i slättermarken med undantag för området kring den s.k. Lusthuskullen och längs vägen norrut. Möjligen är detta en avspiegling av den siktgata som sägs ha funnits mellan Lusthuskullen och slottet. Idag utgörs storskötselområdet av ett mosaikartat beteslandskap med huvudsakligen lundmiljöer på kullar och i slänter och däremellan öppna f.d. åkermarker. I området förekommer många välutvecklade brynmiljöer vilket utgör en central del av storskötselområdets naturvärden. Topografin är starkt kuperad av kullar och åsar av isälvsmaterial med mellanliggande gropar. Längst i väster finns ett större parti med idag obetad ädellövskog med hög naturskogsartad karaktär. Centralt i området finns också en fuktig granskog som också den har utvecklat höga naturvärden.

Skötselomr.	Areal	Beskrivning
8.1(a-b)	7,2	Trädklädd betesmark – ädellöv
8.2	2,0	Ädellövhage – restaurering
8.3(a-c)	6,2	Öppen naturbetesmark – årligt bete
8.4(a-d)	2,2	Kultiverad betesmark – årligt bete
8.5(a-b)	2,9	Lövsumpskog – extensivt bete
8.6	0,2	Triviallövsskog – extensivt bete
8.7	0,2	Fuktäng – restaurering
8.8(a-c)	12,7	Ädellövskog – manuell röjning av nyetablerad gran vart 10:e år
8.9	4,4	Barrskog – fri utveckling
8.10	0,4	Strandskog – manuell röjning av nyetablerad gran vart 10:e år
8.11(a-c)	0,3	Ledningsgata – initial buskröjning därefter årligt betet
8.12	0,1	Öppet kärr
8.13	0,6	kultiverad betesmark som ska utvecklas till ädellövskog
8.14	0,3	Lövsumpskog – manuell röjning av nyetablerad gran vart 10:e år

Skötselområde 8.1(a-b) – slutna ädellövskogar

Beskrivning

Ädellövlundar på åsar och i slänter som ingår i beteshagar. Alm och ask är de dominerande trädslagen. Bitvis förekommer också ek i trädsiktet. Sannolikt har trädsiktet tidigare varit mycket glesare och idag finns endast något enstaka gammalt och vidkronigt träd kvar från den perioden. Här förekommer mycket rikligt med hassel som ofta är gammal och grov. Betesprägel är tydlig men den täta hasselvegetationen gör att även om trädsiktet bitvis kan vara ganska gles så är krontäckningen nere vid marken nästan 100% och mycket lite sol når ner till marken. Floran är därför mestadels lundartad men bitvis dåligt utvecklad och bar jord framträder. Både svamp- och epifytfloran är rik. Död ved finns endast i mycket begränsad omfattning.



Hasselsiktet är mycket tätt i skötselområdet och består ofta av gamla och grova individer.

Bevarandemål

Slutna ädellövlundar med välutvecklade bryn och betesprägel. Busksiktet kan vara välutvecklad i form av hasselbuskar, gärna gamla sådana, samt andra blommande buskar. Floran ska huvudsakligen vara lundartad men det är positivt om mer gräsartad flora bitvis etablerar sig på sikt. Död ved ska på sikt förekomma i måttlig – riklig mängd.

Engångsåtgärder

Inga

Underhållsåtgärder

Årligt bete i sådan omfattning att ingen slyvegetation kan etablera sig på marken. Betet bör företrädesvis ske med nötdjur eller får. Om markerna betas av hästar ska man vidta åtgärder som säkerställer att värdefulla träd inte skadas av hästarna barknag m.m. Död ved som försvårar betesdriften får flyttas inom skötselområdet.



Trädsiktet i 8.1 är överlag medelålders och relativt gles. Krontäckning är nästan 100% till följd av det täta hasselsiktet. Betesprägel är tydlig.

Skötselområde 8.2 – restaurering av ädellövhage

Beskrivning

Lusthuskullen är den plats varifrån Ulrika Eleonora och hennes gemål Fredrik den I, enligt sägen såg slottet brinna ner. På den tiden ska det ha funnits ett lusthus uppe på kullen, därav namnet. Spår av bebyggelse samt en stensättning finns kvar än idag. Sannolikt har denna kulle varit betydligt öppnare och bland annat sägs det ha funnits fri sikt mellan Lusthuskullen och slottet. Flera gamla och grova träd samt grova lågor vittnar om en öppnare period. Idag är trädsiktet ganska tätt, särskilt nedanför själva kullen i nordväst. Hassel och andra buskar har brett ut sig ordentligt och ger området en tydlig karaktär av pågående igenväxning.

Bevarandemål

Området ska restaureras till en välhävdat och öppen trädklädd betesmark som återspeglar forna tiders landskap för områdets besökare. På sikt bör en torrängsflora karaktäriserad av hävdkontinuitet ha etablerat sig. Slyvegetation på grund av svag hävd ska inte förekomma. Enstaka välutvecklade och blommande buskar får dock finnas. Trädsiktet ska bestå av ädellövträd, allra helst av ek och vara mycket glest och hysa rikligt med vidkroniga hagmarksträd med god solinstrålning på stammarna. Potentiella efterträdare till dagens äldre träd ska finnas i sådan omfattning att trädkontinuiteten säkerställs. Det ska finnas död ved i området.



Skötselområde. 8.2, Lusthuskullen, är idag igenvuxen och ska öppnas upp.

Engångsåtgärder

Området ska restaureras till en glest trädklädd betesmark. Detta innebär att områdena initialt avverkas/gallras samt röjs på sly i syfte att glesa ur trädsiktet. Vid restaureringen prioriteras/sparas de äldre och mest välutvecklade ädellövträden (de träd som bedöms hålla högst naturvärde eller bedöms ha bäst möjlighet att utveckla detta). Kvarlämnade träd bör stå fritt med minst 5 m kring kronan. För att inte utsätta/stressa träden med en exponeringschock vid restaureringen kan den ske stegvis under ett antal år. I samband med restaureringen ska man beakta att spara potentiella efterträdare till de grövsta träden. En del hassel samt eventuella blommande buskar lämnas också kvar. Virket kan transporteras ut eller läggas i veddeponier gärna på solbelysta men undanskymda platser. Eventuell transport av virke ska ske med så skonsamma maskiner så att markskador i största möjliga mån undviks.

Underhållsåtgärder

Årligt bete (ev. i kombination med återkommande röjningar) i sådan omfattning att slyvegetation inte etableras och att ingen förna ansamlas på marken. Betet bör företrädesvis ske med nötdjur eller får. Om markerna betas av hästar ska man vidta åtgärder som säkerställer att värdefulla träd inte skadas av hästarnas barknag med mera. Död ved som försvårar betesdriften får flyttas inom skötselområdet.

Skötselområde 8.3(a-c) – öppna naturbetesmarker

Beskrivning

Öppna betesmarker som delvis tidigare har varit åkermarker. Marken har sannolikt nyttjats som betesmark ganska länge och överlag finns här en naturlig och hävdgynnad flora som ofta är av torrängstyp. Särskilt i den västra delen av 8.3b samt bitvis i den norra delen av samma delområde framträder värdefull torrängsvegetation. I delområde 8.3a har en hel del buskformig apel etablerat sig. Möjligen är den planterad. I övrigt växer här bara enstaka träd och buskar. 8.3c är ett buskrikt område i en sydslänt som inte minst är intressant för insekter och flera fåglar.

Bevarandemål

Öppen välhävdad betesmark med inslag av vidkroniga ädellövträd. Markfloran ska vara gräsartad och karaktäriseras av hävdkontinuitet och näringsfattiga förhållanden. Sly- och buskvegetation ska inte förekomma annat än i form av spridda välutvecklade blommande buskar.

Aplarna i 8.3a kan få finnas kvar men dess täckningsgrad ska inte öka jämfört med idag.

I 8.3c ska buskskiktet vara välutvecklat i form av rikligt med blommande buskar. Buskarnas täckningsgrad bör dock inte överstiga 50 %.



De buskformiga aplarna i 8.3a kan få finnas kvar.

Engångsåtgärder

Mindre röjningsinsatser för att gynna torrängsfloran vid i 8.3c.

Underhållsåtgärder

Årligt bete (ev. i kombination med återkommande röjningar) i sådan omfattning att slyvegetation inte etableras och att ingen förna ansamlas på marken. Marken får inte sambetas med kultiverad betesmark/åkermark i storskötselområde 9. Betet bör företrädesvis ske med nötdjur eller får. Om markerna betas av hästar ska man vidta åtgärder som säkerställer att värdefulla träd inte skadas av hästarnas barknag med mera. Död ved som försvårar betesdriften får flyttas inom skötselområdet.



Delområde 8.3b.

Skötselområde 8.4(a-d) – kultiverade betesmarker

Beskrivning

Små öppna betesmarker på före detta åkermark som omges av trädklädda betade höjdparter. Trots att markerna använts till bete under en längre tid är florans tämligen kvävegynnad. Bitvis förekommer slyuppslag och florans artinventering är av igenväxningskaraktär.

Bevarandemål

Betade öppna marker utan slyuppslag men med enstaka välutvecklade blommande buskar och träd. Bitvis bör florans artinventering vara i form av rikt blommande högörtängar som är viktiga nektar- och pollenkällor för insekter.

Engångsåtgärder

Initial röjning av all slyvegetation.

Underhållsåtgärder

Årligt bete (ev. i kombination med återkommande röjningar) i sådan omfattning att slyvegetation inte etableras på marken. Bete bör företrädesvis ske med nötdjur eller får. Om markerna betas av hästar ska man vidta åtgärder som säkerställer att värdefulla träd inte skadas av hästarnas barkgnag med mera. Död ved som försvårar betesdriften får flyttas inom skötselområdet.

Skötselområde 8.5(a-b) – lövsumpskogar med extensivt bete

Beskrivning

8.5a består till övervägande del av en låglänt björksumpskog med inslag av enstaka granar och andra lövträd. Enstaka trädindivider är gamla och grova. Död ved har börjat ackumuleras. Skogen ingår idag i en befintlig betesfälla men betas enbart extensivt. Dock märks en viss betesprägel, bland annat saknas buskskikt i hög grad. På kartan från 1880 redovisas området som fritt från träd.

8.5b är ett mindre lövsumpskogsområde mer med karaktären klibbalkärr och som också ingår i befintlig betesfälla men betas endast mycket extensivt.



Delområde 8.5a.

Bevarandemål

Naturskogsartad lövsumpskog med på sikt väl fungerande ekologiska processer och intern dynamik. Detta innebär bland annat rikligt med död ved i olika former samt ett varierat trädskick i avseende på ålder och artsammansättning. Det är positivt om skogen har en viss betesprägel.

Engångsåtgärder

Områdena kan betas extensivt alternativt i huvudsak lämnas utan skötselåtgärder. Således kan området även fortsättningsvis ingå i befintliga större beteshagar.

Underhållsåtgärder

Gärna årligt extensivt bete.

Manuell röjning av nyetablerad gran förslagsvis vart 10:e år.

Skötselområde 8.6 – triviallövskog med extensivt bete

Beskrivning

Björk- och aspskog på frisk mark med rikligt inslag av ädellövträd och hasselbuskar. Floran är lundartad och flera odlingsrösen finns som vittnar om tidigare uppodling. Området ingår idag i befintlig betesfälla, dock märks endast en begränsad betesprägel.

Bevarandemål

Naturskogsartad lövskog med väl fungerande ekologiska processer och intern dynamik. Det bör finnas ett rikligt inslag av ädellövträd och hasselbuskar. Det ska finnas rikligt med död ved i olika former samt ett varierat trädskick i avseende på ålder och artsammansättning. Skogen kan ingå i beteshage och därför ha en viss betesprägel

Engångsåtgärder

Inga.

Underhållsåtgärder

Manuell röjning av nyetablerad gran, förslagsvis vart 10:e år.

Vid bete behöver man inte ha ambitionen att dessa områden ska få någon betesprägel och t.ex. behöver inte död ved som försvårar betesdriften flyttas.

Skötselområde 8.7 – restaurering av öppen fuktäng

Beskrivning

Tidigare öppen fuktäng som nu är bevuxen med ung och klen björk. Området ingår i befintlig beteshage och betestrycket är förhållandevis bra!

Bevarandemål

Välhävdad och helt öppen fuktäng utan sly- och buskvegetation.

Engångsåtgärder

Initial avverkning och röjning av samtliga träd och buskar.

Underhållsåtgärder

Årligt bete i sådan omfattning att ingen förna ansamlas på marken, Vid behov kompletteras betet med manuella röjningar av stubbskott och annan slyvegetation. Sannolikt behöver man röja sly och stubbskott återkommande med täta mellanrum i början efter den initiala röjningsinsatsen. Förhoppningsvis minskar behovet sedan över tid.



Delområde 8.7. De unga björkarna skaröjas bort.

Skötselområde 8.8(a-c) – ädellövskog

Beskrivning

8.8a och b utgör tillsammans reservatets största sammanhängande, äldsta och därmed också viktigaste ädellövskogsområde. De centrala delarna (8.8a) hyser det allra äldsta trädsnittet. Av kartan från 1642 framgår att området då brukades som äng och att träd förekom rikligt i ängen. Området hörde då till Hushagen. Den långa trädkontinuiteten återspeglas i ett stort antal gamla och grova träd av flera olika arter som ek, ask och alm. De flesta av dem har ett växtsätt som vittnar om en öppnare period och/eller hamling och på häradskartan från 1880 redovisas marken som trädbärande äng. Dock har idag utvecklingen mot naturskogsartad skog gått så långt att det knappast är motiverat att återskapa den tidigare öppnare marken. Området är kuperat och i de lägre partierna finns inslag av triviallöv främst i form av björkar. Buskskiktet är slutet av framförallt hassel och buskarna är ofta grova och omfattningsrika. Död ved förekommer rikligt i olika former. Markfloran är mestadels av frisk örttyp och mycket rik. Även svamp- och epifytfloran är rik.



Delområde 8.8b.



Delområde 8.8b.

8.8c är ett ädellövsbestånd med betydligt yngre trädsnitt. Här finns endast ett fåtal gamla träd. Området har fram tills relativt nyligen varit betat, dock mestadels extensivt varför det märks endast en begränsad betesprägel och området hyser idag inga naturvärden som motiverar en restaurering. Det bedöms lämpligast att området får utvecklas mot naturskogsartad ädellövskog och tillsammans med 8.8a och b skapa ett större och sammanhängande ädellövskogsområde.

Bevarandemål

Naturskogsartade ädellövskogar med väl fungerande naturliga processer och intern dynamik. Trädsnittet ska vara olikåldrigt och flerskiktat samt rikt på gamla träd och död ved. Markhydrologin ska vara naturlig och inte påverkad negativt av mänskliga aktiviteter. Området ska ha en rik flora och fauna knutna till orörda ädellövlundar. Gran ska endast finnas i mycket begränsad omfattning, dvs det totala inslaget bör inte överstiga 5 %.

Engångsåtgärder

Bortstädning av stängselrester.

Underhållsåtgärder

Manuell röjning av nyetablerade granplantor förslagsvis vart 10:e år. I övrigt lämnas området i huvudsak utan skötselåtgärder.

Skötselområde 8.9 – barrskog

Beskrivning

Gransumpskog med inslag av tall runt två mindre skogstjärnar och ett öppet kärr. Marken återges som helt trädfri på häradskartan från 1880 vilket ger att granskogen har etablerat sig här först under 1900-talet. Idag har dock de skogliga naturvärdena utvecklats ganska mycket. Här finns bland annat ganska mycket död ved i olika former och en intern dynamik som på sikt ger trädskiktet en varierad ålders- och artstruktur. Fläckvis finns antydan till tallmossebildning med bland annat skvattram i fältskiktet. Buskskiktet är dåligt utvecklat och floran är ofta av ristyp.



Skötselområde 8.9.



Skötselområde 8.9.

Bevarandemål

Naturskogsartad granskog, gärna med inslag av olika lövträd och tall. Skogen ska ha väl fungerande naturliga processer och intern dynamik. Trädskiktet ska vara olikåldrigt och flerskiktat samt rikt på gamla träd och död ved. Markhydrologin ska vara naturlig och inte påverkad negativt av mänskliga aktiviteter. Området ska ha en rik flora och fauna knutna till orörda både friska och fuktiga grannmiljöer.

Engångsåtgärder

Inga.

Underhållsåtgärder

Området lämnas i huvudsak utan skötselåtgärder.

Skötselområde 8.10 – strandskog

Beskrivning

Klibbalstrandskog med inslag av björk längs med Vagnsjöns sydöstra strand. Trädskiktet är ungt – medelålders dock finns här tämligen rikt inslag av död ved.

Bevarandemål

Naturskogsartad klibbalstrandskog med väl fungerande ekologiska processer och intern dynamik. Detta innebär bland annat rikligt med död ved i olika former samt ett varierat trädskikt i avseende på ålder. Det ska finnas rikligt med träd med sockelbildning.

Engångsåtgärder

Inga.

Underhållsåtgärder

Manuell röjning av nyetablerade granplantor förslagsvis vart 10:e år. I övrigt lämnas området i huvudsak utan skötselåtgärder.

Skötselområde 8.11(a-c) – öppen ledningsgata

Beskrivning

Delar av en ledningsgata genom som idag bitvis är igenvuxen av buskar och slyvegetation.

Bevarandemål

Öppen välhävdd betesmark. Markfloran ska vara gräsartad och gärna karaktäriseras av hävdkontinuitet och näringsfattiga förhållanden. Sly- och buskvegetation ska inte förekomma annat än i form av spridda välutvecklade blommande buskar.

Engångsåtgärder

Initial röjning av all buskvegetation.

Underhållsåtgärder

Årligt bete (ev. i kombination med återkommande röjningar) i sådan omfattning att slyvegetation inte etableras och att ingen förna ansamlas på marken. Marken får inte sambetas med kultiverad betesmark/åkermark i storskötselområde 9. Betet bör företrädesvis ske med nötdjur eller får. Om markerna betas av hästar ska man vidta åtgärder som säkerställer att värdefulla träd inte skadas av hästarnas barknag med mera. Död ved som försvårar betesdriften får flyttas inom skötselområdet.

Skötselområde 8.12- öppet kärr

Beskrivning

Öppet topogent fattigkärr omgivet av barrsumpskog. Idag saknas nämnvärt uppslag av slyvegetation.

Bevarandemål

Öppet och hydrologiskt opåverkat topogent kärr utan slyartad igenväxningsvegetation.

Engångsåtgärder

Inga.

Underhållsåtgärder

Manuell röjning av slyvegetation vid behov.



Delområde 8.12. Det öppna kärret saknar idag nämnvärd slyvegetation.

Skötselområde 8.13. – tidigare kultiverad betesmark som ska utvecklas till ädellövskog

Beskrivning

Ett mindre parti av tidigare öppen betesmark som på grund av sitt läge omgiven av skog som huvudsakligen ska lämnas att få utvecklas fritt inte bedöms rimlig att beta. Istället får området på sikt utvecklas till ädellövskog.

Bevarandemål

På sikt ska området bestå av en naturskogsartad ädellövskog med väl fungerande ekologiska processer och intern dynamik. Detta innebär bland annat rikligt med död ved i olika former samt ett varierat trädskikt i avseende på ålder och artsammansättning.

Engångsåtgärder

Inga.

Underhållsåtgärder

Återkommande manuella röjnings och gallringsåtgärder, förslagsvis vart 10:e år, i syfte att gynna etablering och utveckling av ädellövträd och därmed sträva mot bevarandemålet. Om det bedöms nödvändigt för att nå bevarandemålet kan man så in ädellövträd. Likaså kan man stängla in området för att undvika till exempel viltbete.

Skötselområde 8.14. – lövsumpskog

Beskrivning

Ett litet lövsumpskogsbestånd som huvudsakligen domineras av klibbal. Tendens till sockelbildning finns på flertalet träd.

Bevarandemål

Skötselområdet ska bestå av naturskogsartad fuktig lövskog med väl fungerande naturliga processer och intern dynamik. Det ska finnas gott om gamla träd och död ved och en markhydrologi som inte påverkas negativt av mänskliga aktiviteter. Graninslaget ska vara max. 5 %. Det ska finnas rikligt med träd med sockelbildning.

Engångsåtgärder

Inga.

Underhållsåtgärder

Manuell röjning av nyetablerade granplantor förslagsvis vart 10:e år. I övrigt lämnas området i huvudsak utan skötselåtgärder.

Sammanfattning av skötselåtgärder för storskötselområde 8

Tabell. Sammanfattning och prioritering av skötselplanens åtgärder.
Prioritering inom intervall 1–3 där 1 är högsta prioritet att genomföra.

Åtgärd	Skötselområde	När/intervall	Prioritet
Betesdrift	8.1 – 8.7, 8.11	Årligen	1
Restaurering av hagmark	8.2, 8.11	Efter beslut	1
Initial busk- och slyröjning	8.3, 8.4	Efter beslut	1
Restaurering av öppen fuktäng	8.7	Efter beslut	1
Manuell röjning av nyetablerade granplantor	8.5, 8.6, 8.8, 8.10, 8.13, 8.14	Vart 10:e år	1
Åtgärder för skapande av ädellövskog	8.13	Vid behov	2
Röjning av slyvegetation	8.12	Vid behov	2

Bilaga 3.8 Betesmarker och skogar kring Lusthuskullen

- Gräns för naturreservat
- Skötsel**
- Trädklädd betesmark - ädellöv - restaurering
- Barrskog - fri utveckling
- Fuktäng - öppen - restaurering
- Kultiverad betesmark - ej återuppodling
- Kärr
- Lövsumpskog - röjning av nyetablerad gran vart 10:e år
- Lövsumpskog - extensivt bete.
- Naturbetesmark - öppen
- Naturbetesmark - öppen - restaurering
- Strandskog - röjning av nyetablerad gran vart 10:e år.
- Triviallövsog - extensivt bete
- Trädklädd betesmark - ädellöv
- Ädellövskog - röjning av nyetablerad gran vart 10:e år
- Uppdrivning av ädellövskog



Länsstyrelsen
Västra Götaland

Illustrationskarta till skötselplan för naturreservatet Höjentorp-Drottningkullen.
Tillhör Länsstyrelsens beslut datum 2023-02-23, dnr 511-8743-2012

© Länsstyrelsen i Västra Götalands län
© Lantmäteriet Geodatasamverkan

