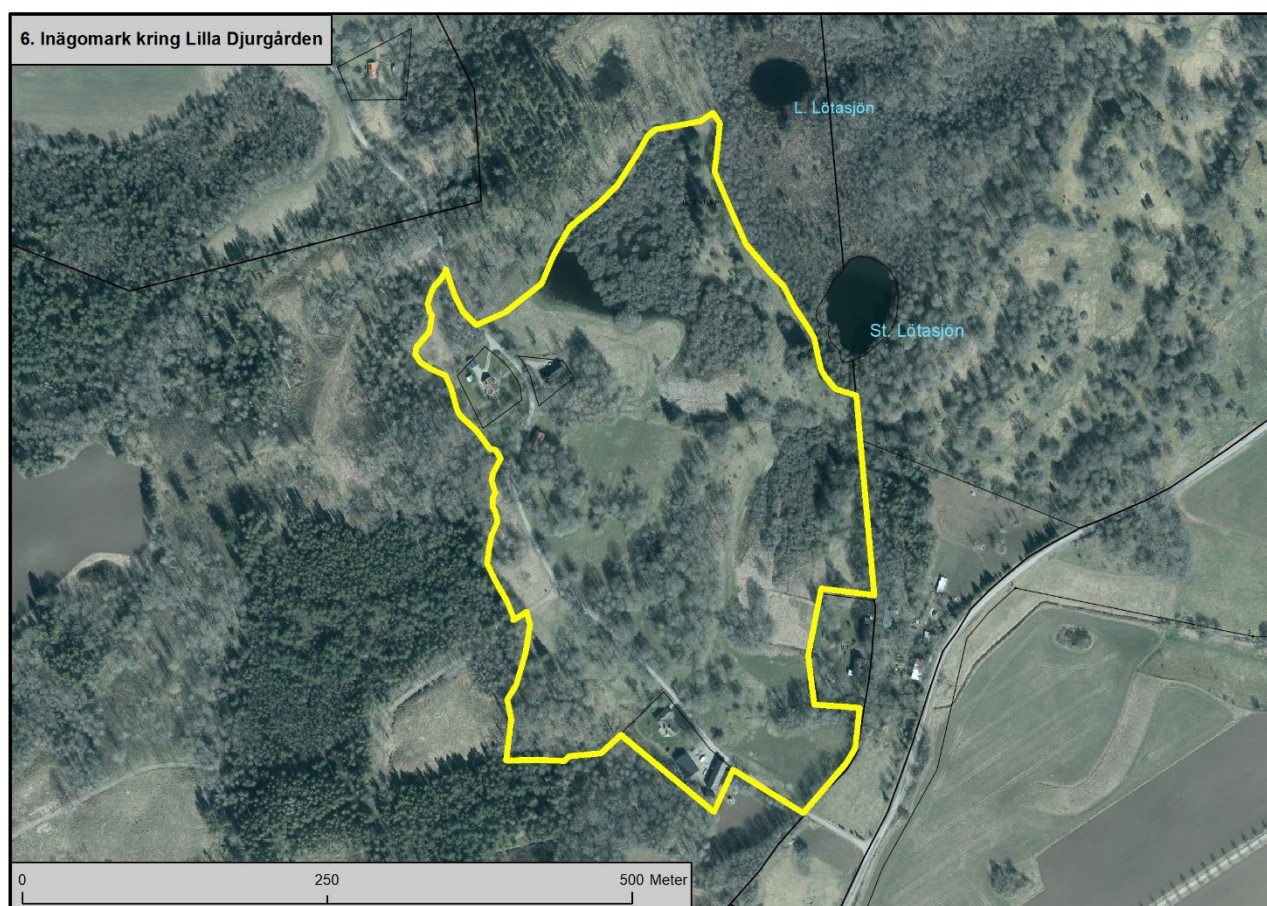


Länsstyrelsen  
Västra Götaland

Naturavdelningen

## Storskötselområde 6: Inägomark kring Lilla Djurgården



### Beskrivning

Storskötselområdet består av före detta inägomark kring tre, fyra torp som funnits här sedan 1700-talet. Karaktären av inägomark är tydlig och här märks spåren efter ett småskaligt fossilt odlingslandskap.

På flera ställen finns välbevarade små odlingsytor i samma utsträckning som på 1722 och 1830 års kartor. Vanligast är dock större sammanhängande ytor som varit i bruk långt in på 1900-talet. I de fuktiga partierna finns välbevarade madåkrar från 1800-talets senare del och början på 1900-talet. Vägen i väster slingrar sig än idag fram genom odlingslandskapet i exakt samma sträckning som på de äldre kartorna. Sammantaget utgör storskötselområdet en mycket välbevarad äldre agrar miljö som med avseende på det kulturhistoriska värdet utgör en av de mest värdefulla miljöerna i hela naturreservatet.

Med undantag av ett smalt område väster om vägen betes hela området idag. Betestrycket varierar. Centralt finns två stora och täta partier med videbuskar som betesdjuren undviker.

Med tanke på områdets kulturhistoriskt höga värde bör man överväga att så långt som möjligt återskapa landskapets historiska utseende till exempel genom att använda sig av trähägnader/gärdesgårdar med mera.

Skötselomr.	Areal (ha)	Beskrivning
6.1(a-d)	2,6	Ädellövhage –utglesning av trädsikt och årligt bete.
6.2(a-b)	1,5	Öppen naturbetesmark – årligt bete
6.3(a-c)	0,8	Öppen fuktäng – årligt bete
6.4(a-d)	4,2	Kultiverad betesmark – årligt bete
6.5	0,7	Restaurering till betes/åkermark
6.6(a-b)	2,8	Videbuskage – fri utveckling
6.7	0,1	Triviallövskog – extensivt bete

### Skötselområde 6.1(a-d) – ädellövhagar som bör glesas ut

#### Beskrivning

Framträdande kameåsar och kullar be vuxna med ädellövträd. Området betas och trädsiktet är omväxlande glest och tätare. Trädsiktet består till stor del av alm och fågelbär. Endast ett fåtal ekar finns längst i norr i delområde 6.1a. Några enstaka av träden är gamla, grova och har en mer vidkronig struktur. Floran är mestadels lundartad. I vissa luckor finns dock tendens till mer gräsartad vegetation. Busksiktet är glest och innehåller bara några enstaka buskar.



Ett av de tätare områdena i delområde 6.1a.



Delområde 6.1d.

#### Bevarandemål

Välhävdade och öppnare trädklädda betesmarker. Ett riktvärde för krontäckningen kan vara max. 50 %. Floran kan vara lundartad men det är positivt om en gräsartad torrängsflora karaktäriserad av hävdkontinuitet kan etablera sig på sikt. Slyvegetation på grund av svag hävd ska inte förekomma. Enstaka välutvecklade och blommande buskar får dock finnas. Trädsiktet ska bestå av ädellövträd, och hysa rikligt med vidkroniga hagmarksträd. Potentiella efterträdare till dagens äldre träd ska finnas i sådan omfattning att trädkontinuiteten säkerställs. Det ska finnas död ved i området.

#### *Engångsåtgärder*

I syfte att glesa ut trädskiktet och ge fler träd möjlighet att utveckla vidkronig struktur kan man initialt göra mindre och manuella avverkningar av träd. De äldre och mest välutvecklade ädellövträden (de träd som bedöms hålla högst naturvärde eller bedöms ha bäst möjlighet att utveckla detta) prioriteras/sparas och bör röjas fria med minst 5 m kring kronan. I samband med detta ska man beakta att spara potentiella efterträdare till de grövsta träden. Virket kan transporteras ut eller läggas i veddeponier gärna på solbelysta men undanskymda platser. Eventuell transport av virke ska ske med så skonsamma maskiner så att markskador i största möjliga mån undviks.

Bortstängsling av 6.3 och 6.4a. Lämpligen skapas en betesfälla tillsammans med 6.2.

#### *Underhållsåtgärder*

Årligt bete i sådan omfattning att slyvegetation inte etableras och att ingen förna ansamlas på marken. Betet bör företrädesvis ske med nötdjur eller får. Om markerna betas av hästar ska man vidta åtgärder som säkerställer att värdefulla träd inte skadas av hästarnas barkgnag m.m. Död ved som försvårar betesdriften får flyttas inom skötselområdet.

### **Skötselområde 6.2(a-b) – öppen naturbetesmark**

#### *Beskrivning*

Öppna betesmarker med spridda träd och buskar. Flertalet buskar är blommande och välutvecklade. Flera av träden har utvecklat vidkronighet. Större delen av 6.2a har tidigare varit uppodlad och vegetationen är därför tämligen näringspåverkad. Den pågående hävden har dock medfört att näringshalten så sakta utarmas och floran tenderar att bli med hävdpräglad. 6.2b har inte uppodlats i samma utsträckning utan utgjorde slåttermarker i mitten på 1800-talet. Här finns därför en flora mer karaktäriserad av näringsfattigare förhållanden och lång hävdkontinuitet. Marken sambetas med den mer näringsrika 6.4a vilket är olyckligt eftersom det medför att näringsämnen transporteras till skötselområdet och försämrar möjligheten för mer värdefull hävdgynnad vegetation att etablera sig.

#### *Bevarandemål*

Öppen och välhävdad betesmark. Sly- och buskvegetation ska inte förekomma annat än i form av enstaka spridda blommande buskar. Markfloran ska på sikt ha karaktären av hävdkontinuitet och präglas av näringsfattiga förhållanden. Välutvecklade blommande buskar ska förekomma spritt i området.

#### *Engångsåtgärder*

Bortstängsling av 6.3 och 6.4a. Lämpligen skapas en betesfälla tillsammans med 6.1a.

#### *Underhållsåtgärder*

Årligt bete (ev. i kombination med återkommande röjningar) i sådan omfattning att slyvegetation inte etableras och att ingen förna ansamlas på marken. Sambete med 6.4 ska inte ske! Betet bör företrädesvis ske med nötdjur eller får. Om markerna betas av hästar ska man vidta åtgärder som säkerställer att värdefulla träd inte skadas av hästarnas barkgnag med mera. Död ved som försvårar betesdriften får flyttas inom skötselområdet.

### Skötselområde 6.3(a-c) – betade fuktängar

#### *Beskrivning*

Två öppna fuktängar med högstarrsvegetation. Fuktängarna utgör egentligen en del av ett större topogent kärr vars övriga del är bevuxet med täta videsnår (se 6.6a). Slyuppslag på grund av svag hävd förekommer endast i mycket liten omfattning. 6.3c är en av de platser som pekas ut som lämpliga för anläggande av våtmark se avsnitt 3.3 i skötselplanens övergripande del.



Delområde 6.3a.



Delområde 6.3b.

#### *Bevarandemål*

Öppna och hävdade fuktängar utan slyuppslag.

#### *Engångsåtgärder*

Inga.

6.3c kan restaureras till våtmark enligt vad som beskrivs i avsnitt 3.3 i skötselplanens övergripande del.

#### *Underhållsåtgärder*

Årligt bete i sådan omfattning att slyvegetation inte etableras och att ingen förna ansamlas på marken. Vid behov kompletteras betet med manuella röjningar av sly- och buskvegetation. Det angränsande videbuskaget ska inte tillåtas expandera ut i fuktängen.

### Skötselområde 6.4(a-d) – kultiverad betesmark

#### *Beskrivning*

Öppna näringsrika betesmarker på mestadels äldre åkermarker. Forna tiders utbredning av åkerlapparna framgår i terrängen som terrasskanter eller ”hak”. Floran karaktäriseras av näringsrika förhållanden och hyser inga högre naturvärden. Delar av 6.4b är en av de platser som pekas ut som lämpliga för anläggande av våtmark, se avsnitt 3.3 i skötselplanens övergripande del.

#### *Bevarandemål*

Öppna välhävdade betesmarker. Slyvegetation eller annan vegetation som vittnar om svag hävd ska inte förekomma. Det är positivt om florans på sikt får mer karaktär av hävdkontinuitet och näringsfattigare förhållanden samt om enstaka blommande buskar kan etablera sig. Ytorna ska inte sambetas med 6.1 och 6.2.

#### *Engångsätgärder*

Bortstängsling av 6.1 och 6.2. Delar av 6.4 b kan restaureras till våtmark enligt vad som beskrivs i avsnitt 3.3 i skötselplanens övergripande del.

#### *Underhållsätgärder*

Årligt bete (ev. i kombination med återkommande röjningar) i sådan omfattning att slyvegetation inte etableras och att ingen förna ansamlas på marken. Sambete med 6.1 samt 6.2 ska inte ske!

### **Skötselområde 6.5 – restaurering till öppen betes/slättermark eller åkermark**

#### *Beskrivning*

En relativt smal remsa av äldre åkermark mellan skog i väster och väg i öster som idag ligger obrukad. För att åskådliggöra karaktären av inägomark för reservatets besökare är det viktigt att detta område inte fortsätter växa igen utan att marken hålls öppen genom bete/slätter alternativt åkerbruk, gärna ålderdomligt sådant.

#### *Bevarandemål*

Öppen välhävdd betes/ängsmark eller extensivt brukad åkermark utan slyvegetation. Det är positivt om floran på sikt får mer karaktär av hävdkontinuitet och näringsfattigare förhållanden.



Skötselområdet 6.5 ska restaureras till betesmark eller åkermark.

Om marken brukas extensivt som åkermark bör här förekomma rikligt med åkergräs i syfte att åskådliggöra äldre tiders åkermarker för områdets besökare. Här kan man odla gamla sädeslag och det bör finnas hotade åkergräs, som till exempel klätt, korndådra, riddarsporre, råglosta, sanddådra eller sminkrot med flera.

#### *Engångsätgärder*

Området ska restaureras till öppen betes/ängsmark alternativt återuppodlas. Detta innebär att allt sly och buskvegetation samt träd initial röjs bort och betesdrift, slätter eller åkerbruk återinförs.

#### *Underhållsätgärder*

Årligt bete eller slätter (ev. i kombination med återkommande röjningar) i sådan omfattning att slyvegetation inte etableras och att ingen förna ansamlas på marken. Alternativt sköts marken som åkermark gärna enligt äldre brukandemetoder där man bland annat kan så in åkergräs.

### **Skötselområde 6.6(a-b) – kärr med videbuskage**

#### *Beskrivning*

Topogena kärr bevuxna med mycket stora och täta gråvidebuskage. Enstaka jolsterbuskar finns. Marken ingår i beteshage men betesdjuren undviker att beta dessa snår pga. att de är så täta. Delar av snåren är gamla, med grova stammar och mycket död ved.

*Bevarandemål*

Välutvecklade videsnår med gamla och grova buskar samt rikligt med död ved. Snåren kan fortsättningsvis ingå i beteshage men man behöver inte sträva efter att de ska erhålla någon betesprägel.

*Engångsåtgärder*

Inga.

*Underhållsåtgärder*

Området lämnas huvudsakligen utan skötselåtgärder.



Skötselområdet 6.7.

**Skötselområde 6.7 – aspskog med extensivt bete**

*Beskrivning*

Aspklon som ingår i beteshage. Trädstammar har börjat sprida sig söderut i den mer öppna marken.

*Bevarandemål*

Aspbestånd/klon med gamla och grövre trädstammar. Betesprägel får finnas. Klonen ska dock inte sprida sig söderut i den idag öppna marken.

*Engångsåtgärder*

Inga.

*Underhållsåtgärder*

Återkommande röjningar i syfte att begränsa expansion söder ut vid behov.

**Sammanfattning av skötselåtgärder för storskötselområde 6**

**Tabell.** Sammanfattning och prioritering av skötselplanens åtgärder. Prioritering inom intervall 1–3 där 1 är högsta prioritet att genomföra.

Åtgärd	Skötselområde	När/intervall	Prioritet
Betesdrift	6.1 – 6.5	Årligen	1
Ändrad betesfälla	6.1, 6.2, 6.4	Efter beslut	1
Restaurering till betes/åkermark	6.5	Efter beslut	2
Utglesning av trädskikt	6.1	Efter beslut	2
Anläggande av våtmark	6.3(c), 6.4(d)	Efter överenskommelse med markägaren	3



### Bilaga 3.6 Inägomark kring Lilla Djurgården

- Gräns för naturreservat
- Skötsel
  - Naturbetesmark - öppen
  - Trädklädd betesmark - ädellöv
  - Fuktäng - öppen
  - Kultiverad betesmark - ej återuppodling
  - Kultiverad betesmark - öppen - restaurering
  - Triviallövsog - extensivt bete
  - Videkär - fri utveckling



Länsstyrelsen  
Västra Götaland

Illustrationskarta till skötselplan för  
Höjentorp-Drottningkullens naturreservat.  
Tillhör Länsstyrelsens beslut  
datum 2023-02-23, dnr 511-8743-2012

© Länsstyrelsen i Västra Götalands län  
© Lantmäteriet Geodatasamverkan