



Beslut om utvidgat strandskydd för inlandsvatten i Gävleborgs län

Beslut

Länstyrelsen beslutar, med stöd av 7 kapitlet 14 § miljöbalken (1998:808), att de områden som anges nedan ska omfattas av utvidgat strandskydd i enlighet med de gränser som anges på bifogade kartor och till beslutet hörande GIS-filer.

Dalälven
Dellensjöarna
Ljusnan i Ljusdals kommun
Testeboån i Gävle kommun
Övre Voxnan
Storsjön vid Körön i Sandvikens kommun

Det utvidgade strandskyddet omfattar land- och vattenområdet intill 300 meter från strandlinjen vid normalt medelvattenstånd för Dalälven och 200 meter för övriga vatten.

Enligt 7 kapitlet 14 § miljöbalken gäller beslutet omedelbart även om det överklagas. Det innebär att beslutet ska tillämpas genast, såvida regeringen inte, efter ett överklagande, föreskriver annat.

Avgränsningen av sjö- och vattendragssträckor med utvidgat strandskydd framgår av angivna koordinater och riktpunkter på bilagda kartor. Strandskyddets omfattning ska mätas från strandlinjen vid normalt medelvattenstånd. Strandlinjens läge varierar med medelvattenståndet. I de fall gränsen för det utvidgade strandskyddet måste bestämmas noggrant krävs aktuella fakta om vad som är det normala medelvattenståndet. Utvidgat strandskydd ersätter inte bestämmelser i gällande detaljplaner och områdesbestämmelser.

Enligt Länstyrelsens beslut den 7 juni 2010 ska förbuden i länets strandskyddsområden inte gälla kompletteringsåtgärder inom 15 meter från

huvudbyggnaden men inte närmare strandlinjen än 25 meter och inom en tomtplats som har angetts i ett dispensbeslut.

Redogörelse för ärendet

Länsstyrelsen har gjort en översyn av strandskyddet vid de inlandsvatten som omfattas av utvidgat strandskydd enligt beslut 1975 (dnr 11.123-8-75, 1975-06-27). Översynen grundar sig på nuvarande kännedom och tillgänglig information om länets sjöar och vattendrag. Jämfört med 1975 finns nu en omfattande dokumentation av områdenas natur och naturvärden. Denna berör såväl enskilda områden som naturtyper och arter. En stor del av detta underlag har sammanställts i "Värdefull natur i Gävleborg" 1997. Ett annat viktigt underlag är de lokaluppgifter för växter och djur som finns tillgängliga på nätet i Artportalen.

Flertalet av de områden i inlandet som fick utvidgat strandskydd 1975 framstår fortfarande som mycket viktiga för att värna växt- och djurliv samt tillgänglighet och rekreation kring vatten. Ingsjön vid Dalälven samt Viksjön-Högbackasjön i Gävle kommun bedöms dock ha lägre värden som inte längre motiverar till utvidgat strandskydd. Detta gäller också, med undantag för ett mindre område, Storsjön i Sandvikens och Gävle kommun. Vad gäller större vatten har ett tillägg gjorts genom att Voxnan, vars natur och höga naturvärden var okända 1975, tagits upp. Stora delar av Ljusnan har istället utgått och det utvidgade strandskyddet har här koncentrerats kring den outbyggda älvsträckan med tydligare värden för friluftsliv och biologisk mångfald än den reglerade delen av älven. Det kan i ett senare skede när kunskapsläget ytterligare förstärkts finnas skäl att komplettera eller revidera det utvidgade strandskyddet i länets inland.

Berörda kommuner och myndigheter har redan tidigare, med stöd av 25-26 §§ förordningen (1998:1252) om områdesskydd enligt miljöbalken mm, givits möjlighet att yttra sig över förslaget till beslut. Markägare och innehavare av särskild rätt till marken har också, genom kungörelsedelgivning i länsstidningarna, under tiden 3 oktober – 10 november 2014, enligt 24 § i samma förordning som ovan, fått möjlighet att yttra sig över förslaget. Förslaget har funnits tillgängligt på Länsstyrelsens hemsida och på kommunhusen i Gävle, Sandviken, Söderhamn, Hudiksvall, Bollnäs, Edsbyn och Ljusdal. Remissen har föregåtts av ett förenklat samråd med kommunerna.

Länsstyrelsen fattade den 18 december 2014 beslut i ärendet. Efter överklagande har beslutet upphävts av Regeringen den 9 juni 2016. Regeringen lämnar ärendet för fortsatt handläggning eftersom det inte kungjorts i Post- och

Inrikes tidningar. Regeringen har inte sett skäl att pröva övriga invändningar i samband med överklagandet.

Länsstyrelsen har därefter skickat beslutet på förnyad remiss och gett berörda sakägare möjligheter att yttra sig. Även berörda kommuner, myndigheter och organisationer har beretts tillfälle att på nytt yttra sig över förslaget.

Sammanfattning av remissyttranden

Nedan sammanfattas yttranden som inkommit vid den senaste remissomgången 2016 och de yttranden som inkom 2014 om de inte ersatts av ett senare yttrande eller förlorat sin betydelse. (Alla tidigare yttranden refereras i förslaget till beslut 2016-07-15.)

Havs- och Vattenmyndigheten län avstår från att yttra sig över förslaget.

Skogsstyrelsen har inga synpunkter på det framlagda förslaget. Man konstaterar dock att skogsbruk är en pågående markanvändning och omfattas inte av strandskyddsbestämmelserna (7 kap 16 § i miljöbalken).

Ovanåkers kommun är i huvudsak positiv till det utvidgade strandskyddet om det inte sker på bekostnad av nuvarande befintlig bebyggelse och friluftslivets förutsättningar att utvecklas. Kommunen framför några förslag till ändringar av avgränsningen av Voxnan vid Södra och Norra Blommaberg samt de vid fyra fastigheterna öster om väg 296 vid Överbo.

Hudiksvalls kommun instämmer i att Dellensjöarna har många värden som är viktiga att värna om och anser de är väl beskrivna i beslutsunderlaget. Kommunen är dock oroad över utflyttningen från området och de konsekvenser detta får. Landsbygden måste ges goda förutsättningar för utveckling och hållbar tillväxt. Kommunen anför LIS som ett verktyg för att förbättra möjligheterna till detta och redovisar de åtta områden som kommunen pekat ut runt Dellensjöarna. Hudiksvalls kommun anser att Länsstyrelsen inte tagit någon hänsyn till dessa områden. Man menar att om ett område som Dellensjöarna skall få utvidgat strandskydd måste det framgå att det föreligger LIS-områden samt noga prövas om det är lämpligt. Kommunen påpekar också att allt för generella och geografiskt omfattande utvidgningar kan leda till sämre förutsättningar för strandskyddet och att det kan försvåra framtida revideringar av översiktsplanen med nya LIS-områden.

Sammanfattningsvis anser kommunen att Länsstyrelsen i första hand bör avvakta med att fatta beslut under det att Länsstyrelsen tar initiativ för en utvidgad dialog med kommunen. I andra hand bör Länsstyrelsen i ett beslut göra tydliga undantag för de av kommunen utpekade LIS-områdena.

Bollnäs kommun anser i ett tidigare yttrande antaget av kommunstyrelsen 2014-11-13 att ett generellt strandskydd med 100 m för Ljusnan uppfyller syftet med 7 kapitlet 13 § miljöbalken. Som motiv till detta anför kommunen att Ljusnan har måttlig/låg ekologisk status framför allt med avseende på älvens limnologiska miljöer inklusive strandzonen. Orsakerna till detta är vattenregleringen. Av delvis samma skäl anser kommunen att rekreationsvärden och tillgänglighet längs älven försämrats. Kommunen pekar ut 14 områden som man vill att Länsstyrelsen i sitt ställningstagande utreder mer ingående. Områdena sammanfaller i stora delar med sådana som utreds för LIS-områden.

Bollnäs kommun har efter den förnyade remissen beslutat att vidhålla sitt tidigare yttrande. Inga ytterligare saksynpunkter har lämnats.

Ljusdals kommun anser att ett generellt strandskydd med 100 m för Ljusnan uppfyller syftet med 7 kapitlet 13 § miljöbalken. Kommunen har tidigare haft synpunkter på och ansett att Länsstyrelsen närmare bör utreda det utvidgade skyddet, speciellt inom Ljusdals kommuns tätorter Järvsö, Färila och Ljusdal och den samlade bebyggelsen mellan samt kring dessa orter. I det nya yttrandet konstaterar kommunen att Länsstyrelsen delvis tillmötesgått dessa synpunkter i det nya förslaget till beslut. Men de anser att ett generellt strandskydd räcker för Färila tätort på den norra sidan av älven, ca 500 meter åt vardera håll om älvbron. Detta då sträckan till stor del är ianspråktagen av bostadsbebyggelse. Även för Ljusdals tätort anser de att det generella strandskyddet på norra sidan av älven kan utökas att gälla fram till travbanans östra ände. Detta för att täcka in planlagd mark för idrottsändamål, och en del exploaterad mark för bostadsbebyggelse och travbana.

Söderhamns kommun anser i ett tidigare yttrande (2014-11-27) att förslaget är väl genomtänkt och ser positivt på att områden längs Ljusnan får ett utökat strandskydd på 200 m.

Sandvikens kommun påpekar i ett tidigare yttrande (2014-11-25) att ett utökat strandskydd på 300 meter vid Dalälven ytterligare förstärker de naturvärden som sträckan har och som vi ska vara rädd om i framtiden dels ur biologisk mångfald men även för de turister som kommer att ta del av den vackra naturen. Angående Storsjön menar kommunen i sitt tidigare yttrande att bebyggelsestrycket runt sjön är stort och att borttagandet av det utökade strandskyddet antagligen kommer leda till försämringar för naturmiljön och det rörliga friluftslivet. Kommunen önskar veta anledningen till varför det utökade strandskyddet tas bort och motsätter sig detta.

I det nya yttrandet (2016-09-06) föreslår kommunen inga större ändringar, men påpekar att beslutet inte ska innehålla beskrivningar av områden som inte ska omfattas av det utvidgade strandskyddet. De vill därför att en mening om att ”Storsjön i övrigt är starkt exploaterad av bebyggelse...” tas bort.

Gävle kommun har tidigare haft synpunkter kring Länsstyrelsens förslag rörande möjligheter att etablera LIS-områden på vissa platser. Man konstaterar nu att dessa synpunkter tillgodosätts i samband med tidigare samråd. Kommunen anser att Länsstyrelsens nuvarande förslag till beslut överensstämmer med Gävle kommuns önskemål om etablering av LIS-områden enligt nuvarande förslag till ny översiktsplan för Gävle kommun.

STF i Ljusdal stöder i ett tidigare yttrande (2014-11-18) förslaget till utvidgat strandskydd och påtalar behovet av siktröjning i anslutning till vandringsleder och utsiktspunkter vid Mellanljusnan.

Lantbrukarnas riksförbund, Gävleborg, anger i sitt yttrande att kungörelsedelgivning inte kan tillämpas för kommunikering av förslaget, utan menar att varje fastighetsägare måste delges individuellt.

De anser också att det saknas redovisningar av vilka enskilda intressen som påverkas, i första hand de fastighetsägare som nu genom ett svepande generellt beslut förhindras att bebygga och i övrigt använda sin mark på det sätt som de önskar.

Man påpekar också att kartorna är missvisande när det gäller beslutens betydelse, då endast strandlinjen har rödmarkerats. I kartorna borde enligt LRF redovisas hela den 300 m-zon som Länsstyrelsen i och med beslutet lägger en död hand över.

Sveaskog har ett inte obetydligt markinnehav inom de aktuella områdena längs Ljusnan och Voxnan. Sveaskog håller i sitt tidigare yttrande (2014-11-24) med om att Ljusnan är belägen inom ett område med höga natur- och kulturmiljövärden men ifrågasätter om det alltjämt är befogat med ett utvidgat skydd för i huvudsak hela Ljusnanområdet. För vissa delar bör det vara fullt tillräckligt med det generella strandskyddet. Även vad det gäller Voxnan instämmer Sveaskog i områdets värden men menar att strandskyddsutvidgningen bör begränsas till vissa särskilt skyddsvärda sträckningar av Voxnan.

Bergvik Skog anser att beslutet innebär att stora ytor av Bergviks mark beläggs med restriktioner som försvårar skogsbruk och omöjliggör exploatering. Bergvik menar att den negativa marknadsvärdepåverkan av ett sådant beslut är

betydande. Bolaget anser att Länsstyrelsen inte på ett övertygande sätt anfört hållbara skäl för att en utvidgning behövs för att säkerställa syftet på alla de platser som pekats ut.

Bergvik menar att behovet av strandskydd är uppfyllt genom lagstadgade 100 meter och för att utvidgning ska få ske måste Länsstyrelsen ta fram ett tillfredsställande underlag och därigenom motivera, redovisa och bevisa varför en utökning krävs. Bolaget menar att förslaget behöver omarbetas och att ett nytt förslag tas fram efter dialog med berörda markägare och markägarorganisationer. Man framför också att kartmaterialet måste ha en bättre precision. Bergvik åberopar och bilägger även sina yttranden till regeringen i samband med sitt överklagande av Länsstyrelsens tidigare beslut.

Hedesunda Företagarförening anser i ett tidigare yttrande (2014-11-20) att förslaget till utvidgat strandskydd vid Dalälven är dåligt underbyggt och onyanserat. Föreningen anser att Länsstyrelsen borde ha identifierat de verkligt värdefulla områdena istället för att täcka in hela området. Hedesunda Företagarförening har tagit fram förslag till ett tjugotal LIS-områden vid Hedesundafjärdarna. Hedesunda måste kunna dra nytta av sitt läge vid Dalälven och erbjuda attraktivt boende i strandnära lägen för befolkning, inflyttare och besöksnäring.

_____ vill i sitt yttrande som markägare vid Bergviken i Bollnäs kommun protestera mot det utvidgade strandskyddet.

_____ motsätter sig ett utökat strandskydd på sina fastigheter i Njutånger, Hudiksvalls kommun. Fastigheterna berörs dock inte av något förslag till utvidgat strandskydd.

_____, ombud för _____, samt _____ (ägare till _____) motsätter sig ett utökat strandskydd. Han framför att de vill ha fortsatt möjlighet att bygga nya hus på gårdens mark vilket de anser att det utökade strandskyddet i praktiken omöjliggör. De anser vidare att Länsstyrelsen motivering för ett utökat strandskydd är alltför generell. De anser även att det generella strandskyddet redan garanterar allmänhetens tillgänglighet till området vid Lövvik, och att det där även saknas naturvärden att skydda på grund av kraftbolagens reglering av älven. Vidare anser de att Länsstyrelsen handläggning av ärendet strider mot delgivningslagen.

Kommentarer och justeringar med anledning av remissyttrandena

Remissynpunkterna har lett till att förslaget omarbetats. Förändringar har gjorts för följande områden.

Voxnan: I Voxnan har justeringar gjorts i förhållande till befintlig bebyggelse efter de önskemål som framförts av Ovanåkers kommun.

Ljusnan: Det utvidgade strandskyddet har redan tidigare koncentrerats till den outbyggda Mellanljusnan med fortsättning ned till Orsjön. Ytterligare avbrott i det utvidgade strandskyddet har nu gjorts i Färila och Ljusdal med ledning av synpunkterna från Ljusdals kommun. Det utvidgade strandskyddet vid Orsjön och kvarvarande områden längs Ljusnans sträckning i Bollnäs har dessutom utgått. Trots att områdena har stora värden ur landskapsbildsynpunkt och är av riksintresse för friluftslivet bedöms motiven för ett utvidgat strandskydd inte tillräckligt starka.

Dellensjöarna: Avbrott i det utvidgade strandskyddet har gjorts kring Delsbo och Näsvisen.

Antagna och föreslagna LIS-områden finns nu markerade på kartorna till beslutet. Även i beskrivningarna till områden med utvidgat strandskydd redovisas LIS och andra kommunala planbestämmelser. Avgränsningarna av det utvidgade strandskyddet har i många fall anpassats till föreslagna LIS-områden. I andra fall, till exempel för Dellensjöarna med många spridda små LIS-områden har inga hål gjorts i det utvidgade strandskyddet. Det är osäkert om alla åtta LIS-områden kommer att genomföras. Nya kan dessutom tillkomma i det framtida planeringsarbetet. I de nu och i framtiden godtagna LIS-områdena är landsbygdsutvecklingen ett särskilt skäl för dispens från strandskyddet. Länsstyrelsen gör i detta sammanhang ingen bedömning av berörda LIS-områden. Länsstyrelsens samråd och granskning av planerade LIS-områden sker i samband med planprocessen.

Övriga kommentarer

Angående nya restriktioner och påverkan på fastigheters marknadsvärde bör det framhållas att beslutet visserligen innehåller ett nytt utvidgat strandskyddsområde, Övre Voxnan, men fler områden där det utvidgade skyddet som varit gällande sedan 1975 utgått. Områden kring Storsjön, Viksjön-Högbackasjön och stora delar av Ljusnans dalgång har nu fått generellt strandskydd om 100 m.

I regeringsbeslutet den 9 juni 2016 har förfarandet med delgivning genom kungörelse prövats. Regeringen anser med hänsyn till sakägarkretsens karaktär att förfarandet med kungörelsedelgivning kan godtas.

I frågan om redovisningen av strandskyddsområdena på karta anser Länsstyrelsen att den valda modellen ger en, för framtiden, hållbar bild av strandskyddets omfattning. Genom att koordinater och medelvattenlinje anges kan alltid strandskyddets exakta omfattning bestämmas, även sedan kartan förlorat sin aktualitet.

Gällande bestämmelser

Strandskydd är ett områdesskydd som gäller vid havet, insjöar och vattendrag enligt 7 kapitlet 13 § miljöbalken. Det generella strandskyddet omfattar land- och vattenområde intill 100 meter från strandlinjen vid normalt medelvattenstånd. Syftet med strandskyddet är, enligt 7 kapitlet 13 § miljöbalken, att;

1. trygga förutsättningarna för allemansrättslig tillgång till strandområden, och
2. bevara goda livsmiljöer för djur- och växtlivet på land och i vatten.

Länsstyrelsen får, med stöd av 7 kapitlet 14 § miljöbalken, utvidga strandskyddet i det enskilda fallet upp till 300 meter om det behövs för att säkerställa något av strandskyddets syften.

Utvidgat strandskydd har tidigare omfattat länets kust, Dalälven, Ljusnan, Storsjön i Sandviken och Gävle, del av Testeboån, Dellensjöarna samt Viksjön och Högbäckasjön.

Allmänna överväganden i fråga om utvidgat strandskydd

Enligt regeringens proposition 2008/09:119 om strandskyddet och landsbygdsutvecklingen innebär bestämmelserna en skärpning av kraven för ett utvidgat strandskydd. En utvidgning får ske om det behövs för att säkerställa något av strandskyddets syften. Avsikten är att det ska finnas ett tydligt och långsiktigt behov av ett utvidgat strandskydd.

Ett beslut om utvidgat strandskydd behöver grundas på hänsyn till berörda områdens värden samt till nuvarande och förväntade behov av tillgängliga strandområden.

I propositionen anges ett antal områden eller naturtyper som kan omfattas av ett utvidgat strandskydd:

1. Områden som omfattas av annat områdesskydd, till exempel naturreservat, som inte innebär samma skydd för strandområden som bestämmelserna om strandskydd,
2. Riksintresseområden enligt 3 kap 6 § andra stycket och 4 kap 2-8 §§ miljöbalken, som är relevanta för strandskyddet,
3. Kust- och skärgårdsområden som inte redan har förlorat i betydelse på grund av exploatering,
4. Grunda havsbottnar av betydelse för flora och fauna,
5. Välbesökta friluftsområden eller områden som har tydlig potential att bli det och som riskerar att gå förlorade utan ett nybyggnadsförbud,
6. Tätortsnära strövområden, eller
7. Ekologiskt känsliga områden som inte omfattas av annat områdesskydd.

Ett av strandskyddets syften är att säkra strandområden så att de förblir tillgängliga för alla enligt de grunder som gäller för allemansrätten. Skyddet baseras på uppfattningen att stränderna är en av de mest värdefulla tillgångarna för friluftslivet i dess olika former. Strandskyddet ska möjliggöra för människor att nu och i framtiden fritt kunna ströva utmed stränderna, att vistas där, att bada eller att bara njuta av den naturupplevelse som mötet med vattnet ger, antingen det gäller havet, insjön eller något vattendrag.

Strandskyddet syftar vidare till att bevara goda livsvillkor för växt- och djurliv på land och i vatten. Strandmiljön ger speciella förutsättningar för en mångfald av arter. Strandskyddet ska långsiktigt möjliggöra för dessa arter att fortleva och öka i utbredning. Förutom att säkerställa att själva livsmiljöerna bevaras är strandskyddet också viktigt för att skapa passager mellan områden.

Vissa naturtyper och naturvärden är beroende av att områden inte fragmenteras. Orörda, oexploaterade miljöer i strandområdet är mycket viktiga för arters överlevnad och framtida utveckling. Ett utvidgat strandskydd kan därför krävas inom såväl ekologiskt känsliga områden som orörda områden.

Strandskyddet utgör dessutom en väsentlig del av säkerställandet av riksintressen för naturvård, friluftsliv och fiske enligt 3 kap miljöbalken.

Landsbygdsutveckling i strandnära lägen

I strandskyddsbestämmelserna i miljöbalken finns nu möjlighet för kommunerna att, i översiktsplan eller tillägg till översiktsplan, peka ut områden för landsbygdsutveckling i strandnära lägen (LIS-områden). Enligt 7 kapitlet 18 e § miljöbalken avses områden som är av ett sådant slag och har en så begränsad omfattning att strandskyddets syften fortfarande tillgodoses långsiktigt. Inom LIS-områden får man, utöver de sex särskilda skäl för dispens som anges i 7 kapitlet 18 c § miljöbalken, beakta om ett strandnära läge för

bostadsbebyggelse, verksamheter, anläggningar eller åtgärder bidrar till utvecklingen av landsbygden. Om prövningen gäller en dispens för att uppföra enstaka en- eller tvåbostadshus med tillhörande komplementbyggnader och andra åtgärder får man istället beakta om huset eller husen avses uppföras i anslutning till ett befintligt bostadshus.

Länsstyrelsens översyn av områden med utvidgat strandskydd

I översynen har Länsstyrelsen identifierat större strandområden längs sjöar och vattendrag som har särskilt höga värden för friluftslivet och växt- och djurlivet. Dessa områden bör även fortsättningsvis omfattas av ett utvidgat strandskydd om det behövs för att förhindra att de exploateras och förlorar sina värden för strandskyddet.

Tillkommande exploatering, även om den sker utanför hundrameterszonen, riskerar att bland annat skada ett områdes orördhet och påverka upplevelsen eller biologiska värden och därmed värden eller förutsättningar för friluftslivet och växt- och djurlivet.

Områdesskydd som naturreservat, kulturresevat, Natura 2000-områden, nationalparker, djur- och växtskyddsområden, naturminnen och landskapsbildsskydd är tydliga indikationer på områden med stor betydelse för strandskyddets syften. Länsstyrelsen anser generellt att dessa områden har så höga värden för friluftsliv, växt- och djurliv att ett utvidgat strandskydd i allmänhet krävs för att säkerställa syftena, förutsatt att de inte redan har ett tillräckligt skydd.

Enligt Länsstyrelsens mening är områden som har pekats ut som riksintressen för naturvård eller friluftsliv eller omfattas av geografiska bestämmelser enligt 4 kap miljöbalken på grund av höga natur- och rekreationsvärden generellt områden som är värdefulla för strandskyddets syften. Inom områden som är av riksintresse enligt 4 kap 2 § miljöbalken ska turismens och friluftslivets, främst det rörliga friluftslivets, intressen särskilt beaktas vid bedömningen av tillåtligheten av exploateringsföretag eller andra ingrepp i miljön. Dessa värden stämmer väl överens med de värden som också är en av grunderna för att utvidga strandskyddet.

Många av de värden som beskrivs ovan handlar också om betydelsen av att bevara större sammanhängande områden tillgängliga för spridning av växter och djur. Såväl upplevelsevärdena som värdena av oexploaterade områden för växt- och djurlivet skadas om områdena fragmenteras. Länsstyrelsen ser därför sammantaget starka skäl till att besluta om utvidgade strandskyddsområden som har en betydande storlek och inte dela skyddet i mindre områden eftersom det då tappar i värde.

Strandnära områden med höga upplevelsevärden är särskilt viktiga att bevara för allmänhetens tillgänglighet nu och i framtiden. Inom områden, utanför 100-meterszonen, som idag är oexploaterade eller har mycket låg exploateringsgrad kan tillkommande bebyggelse ha en negativ påverkan på hur området upplevs eller nyttjas.

Väl tilltagna lättillgängliga strandområden vid tätorter eller områden med sammanhängande bebyggelse är viktiga både för allmänhetens tillgång till stranden och för djur- och växtlivet. Det är ofta ett stort tryck på sådana områden både för rekreation och för exploatering. För att säkerställa att det finns tillgängliga strandområden för allmänhetens friluftsliv och strandnära livsmiljöer för växt- och djurliv kan ett utvidgat strandskydd behövas i och i anslutning till tätorter.

Strandskyddets omfattning

Det generella strandskyddet omfattar området 100 meter från strandlinjen både på land och i vattenområdet och inkluderar även undervattensmiljön.

Strandskyddsområdet får utvidgas så mycket som är nödvändigt för att säkerställa syftena med strandskyddet, dock högst till 300 meter från strandlinjen. Länsstyrelsen har bedömt att Dalälven bör ha ett utvidgat skydd om 300 meter medan de övriga utvalda sjöarna och vattendragen bör ha ett utvidgat strandskydd om 200 meter. Ett mindre strandskydd ökar väsentligt risken för störningar på växt- och djurliv samtidigt som känslan av fritt tillträde och avskildhet minskar. Bebyggelse vid 100-meterszonen medför ofta påverkan på strandskogen i form av siktröjningar, bränning av avfall på stränderna och ett gradvist ianspråktagande av strandzonen.

I vattenområdet är de biologiska värdena generellt som högst i områden som ligger grundare än 6 meters djup. För att förhindra eller begränsa påverkan på vattenkvalitet, växt- och djurliv i grunda vikar finns ofta ett behov av utökat strandskydd även på land

Miljömål

Sveriges riksdag har formulerat 16 miljö kvalitetsmål som ska leda vår strävan att nå en ekologiskt hållbar utveckling. Utvidgningen av strandskyddsområden i inlandet berör miljömålen ”Levande sjöar och vattendrag” och ”Ett rikt växt- och djurliv”.

Det innebär bland annat att sjöar och vattendrag ska vara ekologiskt hållbara och deras variationsrika livsmiljöer ska bevaras. Naturlig produktionsförmåga, biologisk mångfald, kulturmiljövärden samt landskapets ekologiska och vattenhushållande funktion ska bevaras, samtidigt som förutsättningar för friluftsliv värnas.

Arternas livsmiljöer och ekosystemen samt deras funktioner och processer ska värnas. Arter ska kunna fortleva i långsiktigt livskraftiga bestånd med tillräcklig genetisk variation. Människor ska ha tillgång till en god natur- och kulturmiljö med rik biologisk mångfald, som grund för hälsa, livskvalitet och välfärd.

För att uppfylla de båda miljömålen är det många gånger angeläget att begränsa exploateringar längs stränder. Det kan även vara nödvändigt för att inte bryta mot en miljökvalitetsnorm eller för att motverka att vattnet inte uppnår god ekologisk status. Strandnära byggande är en indikator inom miljömålet ”Levande sjöar och vattendrag” för att mäta exploateringen av stränderna. 2014 uppfördes drygt 73 byggnader i länet inom 100 m från stranden.

Sammanfattning av berörda områdens värden och Länsstyrelsens bedömning

Dalälven

Nedre Dalälven är ett av landets mest värdefulla naturområden. Det flacka Nedre Dalälvslandskapet karaktäriseras av stora fjärdar sammanbundna av korta strömsträckor. Fjärdarna omges av vidsträckta våtmarker. Omgivande svämskogar är lövrika med inslag av ek. Närmast älven utbreder sig starr- och gräsdominerade svämkärr som förr var betydelsefulla fodermarker.

Nedre Dalälven är av stor vikt för den biologiska mångfalden. Området är klassisk mark för hackspettar, fiskgjuse, havsörn och många tusen sångsvanar rastar i fjärdarnas grundområden. Åtskilliga arter gynnas av rikedom på asp och andra lövträd.

Nedre Dalälven är genom vildmarkskaraktären, ett rikt djurliv och vackert landskap, ett attraktivt och välkänt område för naturstudier, båtutflykter och fritidsfiske. Vid Gysinge finns ett naturum med en permanent utställning och information om nationalparken. På Ön i Hedesunda och vid Nässja i Österfärnebo finns välbesökta bad och campingplatser. Från Österfärnebo till Hyttön vid Upplandsgränsen följer Gästrikeleden älven och passerar genom några av de många reservaten. I Färnebofjärdens nationalpark finns flera leder och här finns också stugor för uthyrning.

Länsstyrelsens bedömning

Stora områden i anslutning till Dalälvens stränder intas av våtmarker och andra översvänningspåverkade miljöer. För att värna den allemansrättsliga tillgängligheten och de biologiska värdena bör strandskyddet även fortsatt vara utvidgat till 300 meter. För att långsiktigt säkerställa förutsättningarna för växt- och djurliv i grunda vattenområden bör det utvidgade strandskyddet även omfatta vattenområden 300 m från strandlinjen. Det utvidgade strandskyddet

förstärker befintligt naturreservat, Natura 2000-skydd och Ramsarområdet. Vissa områden i anslutning till bebyggelse som har lägre värden bör dock kunna tillgodoses med generellt strandskydd på 100 meter.

Dellensjöarna

Dellensjöarna med det omgivande natursköna kulturlandskapet är ett av länets mest populära besöksmål. Sjöarnas biologiska värden är betydande. Den höga vattenkvaliteten och ett välbuffrat vatten ger förutsättningar för ett rikt djurliv med bland annat kräftdjur vilka betraktas som istidsrelikter, och snabbväxande insjööring. Dellensjöarna har också värden för fågellivet.

Dellenbygden är ett sedan länge välkänt turistlandskap med storslagen och kulturhistoriskt värdefull odlingsbygd. På flera ställen runt norra Dellen finns förnämliga naturbad med långgrunda sandstränder till exempel vid Fönebo, Ora och Norrbo. Sjöarna omges av strandnära vägar som fungerar som turiststråk med ett stort antal rastplatser och besökspunkter. Dellenbygden hör till länets mest värdefulla områden för turism och rörligt friluftsliv.

Länsstyrelsens bedömning

Ett utvidgat strandskydd motiveras av områdets betydelse för turism och friluftsliv samt växt- och djurliv. Exploatering i zonen mellan 100 och 200 meter från stranden, riskerar att på sikt påverka vattenkvalitet, natur- och upplevelsevärden. För att långsiktigt säkerställa områdets nuvarande och framtida betydelse för strandskyddets syften bör strandskyddet vara utvidgat till 200 m.

Ljusnan

Ljusnan är ett av länets viktigaste naturvårdsobjekt. Mellanljusnan, som omfattar sträckan från Laforsen till Edeforsen, har särskilt stor betydelse för naturvärden. Älvfåran är här bred med flacka forsar eller lugnare strömmar. Området har stora geologiska naturvärden med sandiga isälvsavlagringar klädda av strövvänlig tallskog. Floran är mycket intressant med rika förekomster av fjällväxter i de övre delarna och förekomster av rödlistade strandväxter som ävjepilört i de nedre delarna av den outbyggda älvsträckan. I vattnet finns flodpärlmussla och goda stammar av harr och öring.

Ljusnans dalgång har mycket stor betydelse för friluftsliv och turism. Kring Mellanljusnan finns vandringsleder samt möjligheter till forsfärder och fiske. Enskilda besökspunkter är till stor del lätt åtkomliga med bil. Den uppodlade dalgången och centralbygderna kring Järvsö är också välkända besökscentra med ett stort antal besökspunkter och naturvårdsobjekt som anknyter till älven.

Länsstyrelsens bedömning

Exploatering kring älven, även utanför hundrameterszonen, skulle innebära negativ påverkan på växt- och djurliv, vattenkvalitet och upplevelsevärden. För

att bevara landskapsbild och fri tillgänglighet till älvlandskapet bör strandskyddet även fortsättningsvis vara utvidgat till 200 m. Ett utvidgat strandskydd behövs även för att långsiktigt säkerställa växt- och djurliv i området.

Det utvidgade strandskyddet är ett viktigt komplement till bland annat Natura 2000-områdena, riksintressena, Mellanljusnans naturreservat och ramsarområde.

Testeboån i Gävle kommun

Testeboån är ett av länets viktigaste naturvårdsobjekt. Ån är ett av de större vattendragen i länet och ett av de mest orörda i sin storleksklass. De många forsomflutna holmarna med opåverkade skogar med ädla lövträd, den frodiga strandvegetationen och ett stort antal mycket sällsynta och rödlistade arter är särskilt viktiga kvalitéter. Ån är vidare av stort värde som uppväxt- och lekområde för lax och öring.

Testeboån med Oslättfors och Lundbosjön hör genom närheten till Gävle och Sandviken till de mest intressanta från besökssynpunkt i regionen. Ån och de anslutande sjöarna Lundbosjön, Öjaren och Fjärden är goda fiskevatten och erbjuder möjligheter till kanotfärder. Vid Oslättfors och Brännsågen finns naturstigar och vid Smörnäs finns en lägergård med uthyrning av kanoter. Lundbosjön erbjuder båturet friluftsliv, fiske och vintertid ibland även skridskoåkning.

Länsstyrelsens bedömning

Exploatering kring ån, även utanför hundrameterszonen, skulle innebära negativ påverkan på växt- och djurliv, vattenkvalitet och upplevelsevärden. För att långsiktigt säkerställa den allemansrättsliga tillgängligheten, rekreativa och biologiska värden bör strandskyddet även fortsättningsvis vara utvidgat till 200 meter inom Gävle kommun. Det utvidgade strandskyddet är ett viktigt komplement till bland annat Natura 2000-områdena.

Övre Voxnan

Voxnan är en utpräglad skogsälv med mycket höga botaniska, zoologiska och geologiska värden. Älven är troligen den längsta, bäst bevarade och minst påverkade vattendragsträckan i Mellansverige. Voxnan karaktäriseras i de övre delarna av långa obrutna forssträckor. Hylströmmen, strax söder om gränsen mot Ljusdal, är södra Norrlands största vattenfall med en sammanlagd fallhöjd på 23 m.

Till sammanflödet med Gryckån beskriver Voxnan ett svagt vindlande lopp avbrutet av enstaka forsar, bland dem Vinströmmen med en välutbildad nipa. På sträckan från Gryckåns inflöde till Finnstuguströmmen är Voxnan

lugnflytande och kraftigt meandrande med fossila strömfåror, sandbankar och nipor i ständigt föränderliga former.

Voxnans sociala värden är mycket höga. Den övre delen av Voxnan erbjuder både vildmarksartad natur för friluftsliv och enskilda besöksmål. Älven är känd som ett förnämligt kanotvatten med flera kanotleder. I Voxna bruk finns en camping och uthyrning av kanoter. Området har potential för ytterligare utveckling av friluftaktiviteter. Älven torde vara ett av de mest värdefulla fritidsfiskevattnen i länet.

Länsstyrelsens bedömning

Exploatering kring älven, även utanför hundrameterszonen, skulle innebära negativ påverkan på växt- och djurliv, vattenkvalitet och upplevelsevärden. För att långsiktigt säkerställa den allemansrättsliga tillgängligheten, vildmarksartat friluftsliv och biologiska värden bör strandskyddet vara utvidgat till 200 meter på sträckan Rullbo–Räka.

Det utvidgade strandskyddet är ett viktigt komplement till bland annat riksintressen, Natura 2000-området och naturreservatet.

Storsjön vid Körön i Sandvikens kommun

Storsjön vid Sandviken har som helhet stor betydelse för tätortsnära friluftsliv. Sjön är flitigt utnyttjad för bad, båtsport, skridskoåkning och fiske.

Området kring Körön och Örbergsudden är den mest orörda delen av Storsjön. Här finns ett stort antal småöar och många våtmarkskantade uddar och vikar och i stort sett ingen bebyggelse. Den relativt orörda vildmarksartade delen av sjön är en värdefull kontrast till den täta fritidsbebyggelsen i andra delar. Området har betydande värden för växt- och djurlivet. Vedön är den enda av sjöns större öar som till stor del saknar bebyggelse längs stränderna. Ön har stor betydelse för friluftsliv i sjön.

Länsstyrelsens bedömning

Exploatering i området vid Körön, även utanför hundrameterszonen, skulle innebära negativ påverkan på växt- och djurliv och upplevelsevärden. För att långsiktigt säkerställa den allemansrättsliga tillgängligheten, rekreativa och biologiska värden bör strandskyddet vara utvidgat till 200 meter längs den markerade sträckan.

Strandskyddet är här ett viktigt för att värna ett oexploaterat område i ett tätortsnära och flitigt nyttjat vatten.

Intresseprövning

Länsstyrelsen bedömer att ett utvidgat strandskydd, i enlighet med bifogade kartor, är nödvändigt för att säkerställa strandskyddets syften längs angivna vatten.

De områden som omfattas av beslutet har höga värden för både naturvård och friluftsliv. För att dessa värden ska kunna bestå och utvecklas behöver områdena skyddas från tillkommande exploatering även utanför strandskyddets generella hundrameterszon.

Länsstyrelsen har gjort en avvägning mellan motstående intressen och utifrån inkomna synpunkter gjort justeringar, vilka beskrivs ovan under rubriken ” kommentarer och justeringar med anledning av remissyttrandena”.

I övrigt har Länsstyrelsen inte funnit skäl att ändra förslaget utifrån de inkomna yttrandena.

Vid bedömning av ett beslut om utvidgade strandskyddsområden ska hänsyn tas även till enskilda intressen. Med hänsyn till miljö- och naturintressen får inskränkning av användningen ske om det behövs för att tillgodose ett angeläget allmänt intresse. Strandskydd är ett angeläget allmänt intresse.

Detta beslut innebär att ett nytt område med utvidgat strandskydd tillkommit vid Voxnan samtidigt som det utvidgade strandskyddet begränsats eller utgått vid bland annat Storsjön, Viksjön-Högbackasjön och längs stora delar av Ljusnan. Totalt sett finns nu ökade möjligheter till byggande och annan exploatering i länets inland än vad som varit fallet sedan 1975. Marken inom det utvidgade strandskyddsområdet kan brukas och skötas som hittills, det vill säga den pågående markanvändningen kan fortgå utan hinder av det utvidgade strandskyddet.

Vid avvägningen mellan enskilda och allmänna intressen i enlighet med 7 kapitlet 25 § miljöbalken finner Länsstyrelsen att de föreslagna förordnandena inte går längre än vad som krävs för att syftet med skyddet ska tillgodoses.

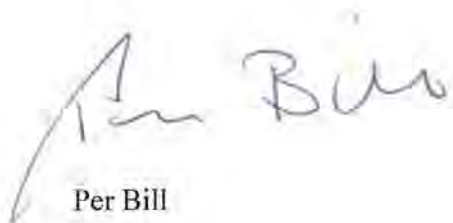
Kungörelse

Beslutet ska, enligt 27 § förordningen om områdesskydd (1998:1252), snarast möjligt kungöras på det sätt som är föreskrivet för författningar i allmänhet. Kungörelse kommer att införas i länets författningssamling, Gefle Dagblad, Arbetarbladet, Ljusnan, Ljusdalsposten, Hudiksvalls tidning, Söderhamnskuriren och Post- och inrikes tidningar. Sakägare ska anses ha fått del av beslutet den dag kungörelsen var införd i ortstidning.

Hur man överklagar

Detta beslut kan överklagas till regeringen, se bilaga.

Beslut i detta ärende har fattats av landshövding Per Bill.
Föredragande har varit naturvårdshandläggare Peter Ståhl. I handläggningen har även enhetschef Ann Gudehn och Karin Hansson, naturvårdsenheten, deltagit.



Per Bill



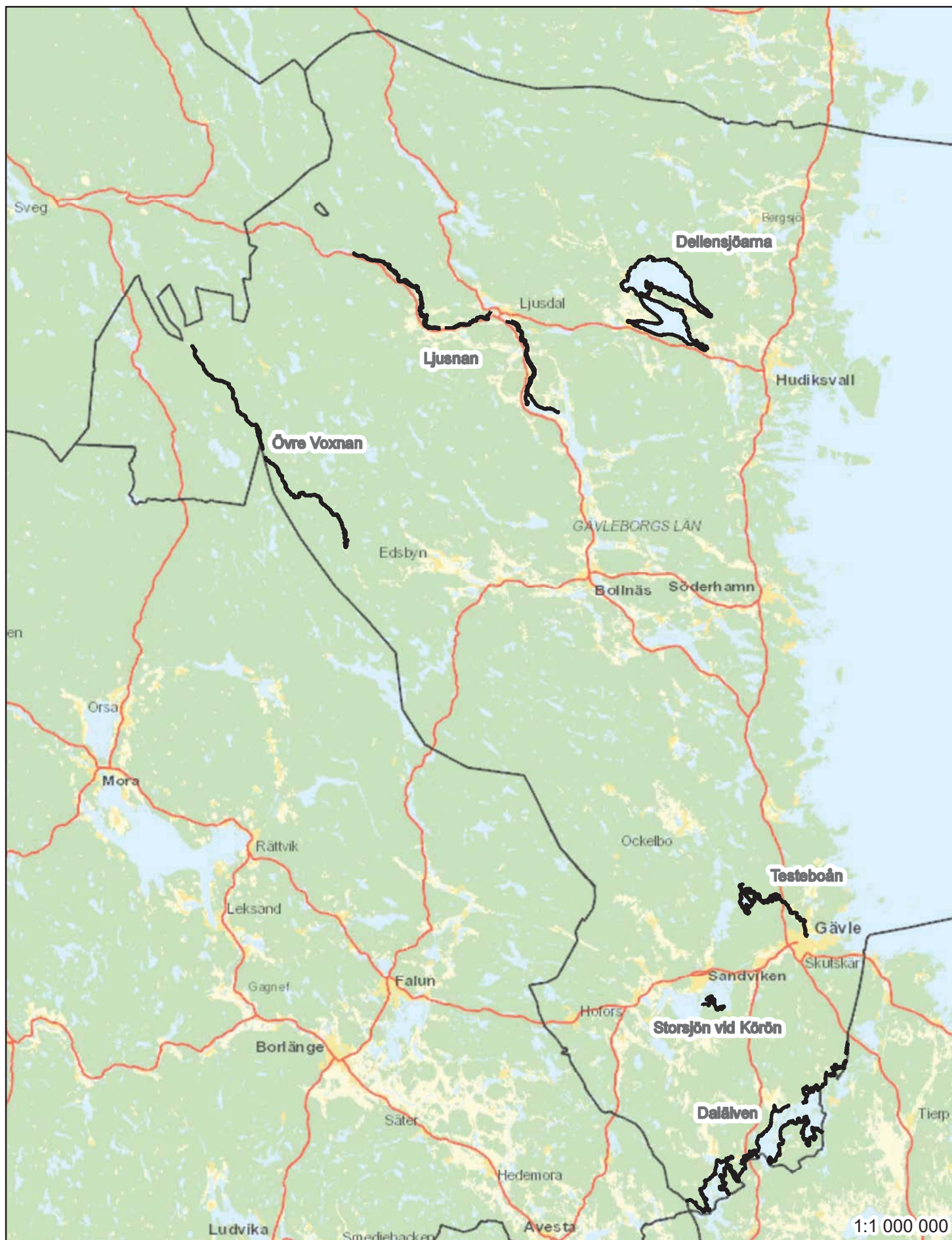
Peter Ståhl

Bilagor

Kartor över områden med utvidgat strandskydd
Beskrivningar över områden med utvidgat strandskydd
Hur man överklagar

Översiktskarta inlandsvatten

 Inlandsvatten som berörs av utvidgat strandskydd



Dalälven (översikt)

Utvidgat strandskydd i Dalälven omfattande land- och vattenområden 300 m från strandlinjen, illustrerat av röd markering på kartan, gäller följande sträckor.

Från länsgränsen mot Dalarna till länssgränsen mot Uppsala med avbrott kring Gysinge och på Mattön från Liljansholmen/Dragholmen/Spelholmen till Mjölmarholmen, vid Östveda mellan Älvgården och Spjutnarudden på norra stranden, samt vid Kågbo mellan Jon-Pers och inloppet till Kågbosjön på norra stranden.

Avbrott förekommer även i anslutning till länsgränsen mot Uppsala, där Dalälven lämnar länet.

Det utvidgade strandskyddet gäller också alla öar i Dalälven.

Koordinater för ovan angivna avbrott

Gysinge, från (603294, 6685182) till (604813, 6684596)

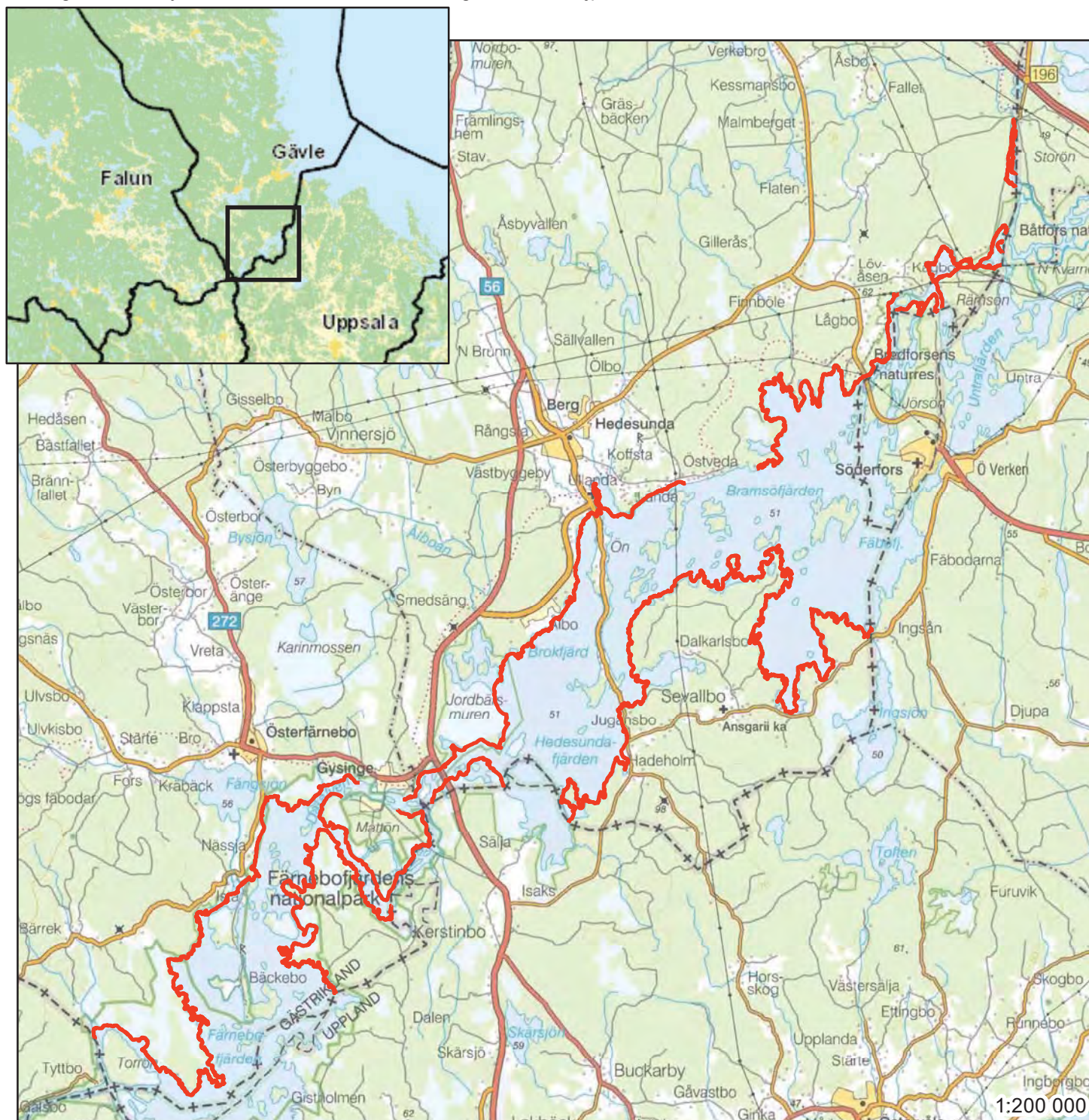
Mattön, från (602688, 6684653) till (604630, 6684235)

Östveda, från (614769, 6695718) till (617278, 6696220)

Kågbo, från (622269, 6702366) till (623461, 6702744)

Koordinaterna är angivna i SWEREF 99 TM.

Utvidgat strandskydd ersätter inte bestämmelser i gällande detaljplaner och områdesbestämmelser.



Dalälven (Gysinge)

Utvidgat strandskydd i Dalälven omfattande land- och vattenområden 300 m från strandlinjen, illustrerat av röd markering på kartan, gäller följande sträckor.

Från länsgränsen mot Dalarna till länssgränsen mot Uppsala med avbrott kring Gysinge och på Mattön från Liljansholmen/Drageholmen/Spelholmen till Mjölmarholmen, vid Östveda mellan Älvgården och Spjutnarudden på norra stranden, samt vid Kågbo mellan Jon-Pers och inloppet till Kågbosjön på norra stranden.

Avbrott förekommer även i anslutning till länsgränsen mot Uppsala, där Dalälven lämnar länet.

Det utvidgade strandskyddet gäller också alla öar i Dalälven.

Koordinater för ovan angivna avbrott

Gysinge, från (603294, 6685182) till (604813, 6684596)

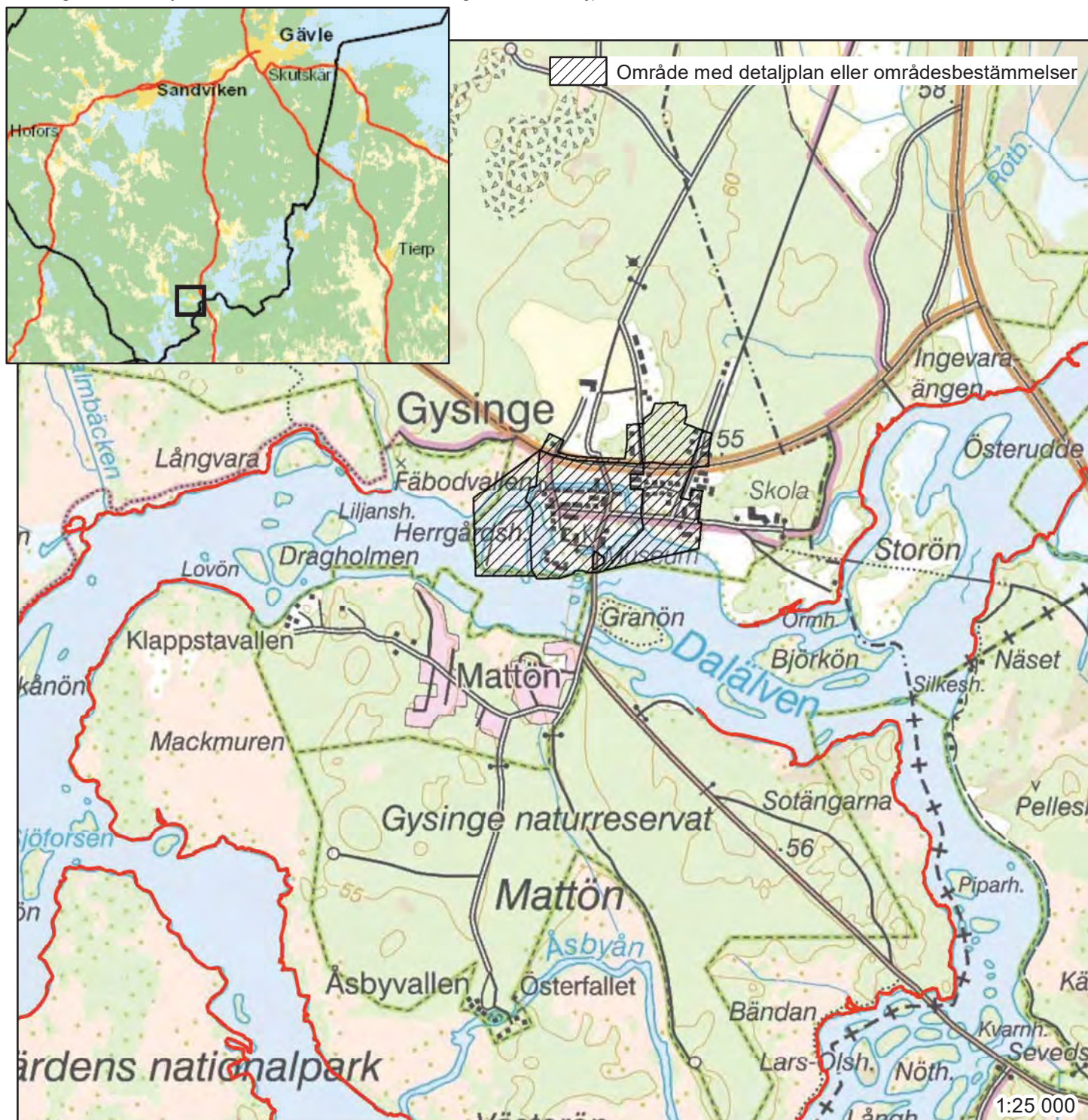
Mattön, från (602688, 6684653) till (604630, 6684235)

Östveda, från (614769, 6695718) till (617278, 6696220)

Kågbo, från (622269, 6702366) till (623461, 6702744)

Koordinaterna är angivna i SWEREF 99 TM.

Utvidgat strandskydd ersätter inte bestämmelser i gällande detaljplaner och områdesbestämmelser.



Dalälven (Östveda)

Utvidgat strandskydd i Dalälven omfattande land- och vattenområden 300 m från strandlinjen, illustrerat av röd markering på kartan, gäller följande sträckor.

Från länsgränsen mot Dalarna till länssgränsen mot Uppsala med avbrott kring Gysinge och på Mattön från Liljansholmen/Dragholmen/Spelholmen till Mjölmarholmen, vid Östveda mellan Älvgården och Spjutnarudden på norra stranden, samt vid Kågbo mellan Jon-Pers och inloppet till Kågbosjön på norra stranden.

Avbrott förekommer även i anslutning till länsgränsen mot Uppsala, där Dalälven lämnar länet.

Det utvidgade strandskyddet gäller också alla öar i Dalälven.

Koordinater för ovan angivna avbrott

Gysinge, från (603294, 6685182) till (604813, 6684596)

Mattön, från (602688, 6684653) till (604630, 6684235)

Östveda, från (614769, 6695718) till (617278, 6696220)

Kågbo, från (622269, 6702366) till (623461, 6702744)

Koordinaterna är angivna i SWEREF 99 TM.

Utvidgat strandskydd ersätter inte bestämmelser i gällande detaljplaner och områdesbestämmelser.



Dalälven (Kågbo)

Utvidgat strandskydd i Dalälven omfattande land- och vattenområden 300 m från strandlinjen, illustrerat av röd markering på kartan, gäller följande sträckor.

Från länsgränsen mot Dalarna till länssgränsen mot Uppsala med avbrott kring Gysinge och på Mattön från Liljansholmen/Dragholmen/Spelholmen till Mjölmarholmen, vid Östveda mellan Älvgården och Spjutnarudden på norra stranden, samt vid Kågbo mellan Jon-Pers och inloppet till Kågbosjön på norra stranden.

Avbrott förekommer även i anslutning till länsgränsen mot Uppsala, där Dalälven lämnar länet.

Det utvidgade strandskyddet gäller också alla öar i Dalälven.

Koordinater för ovan angivna avbrott

Gysinge, från (603294, 6685182) till (604813, 6684596)

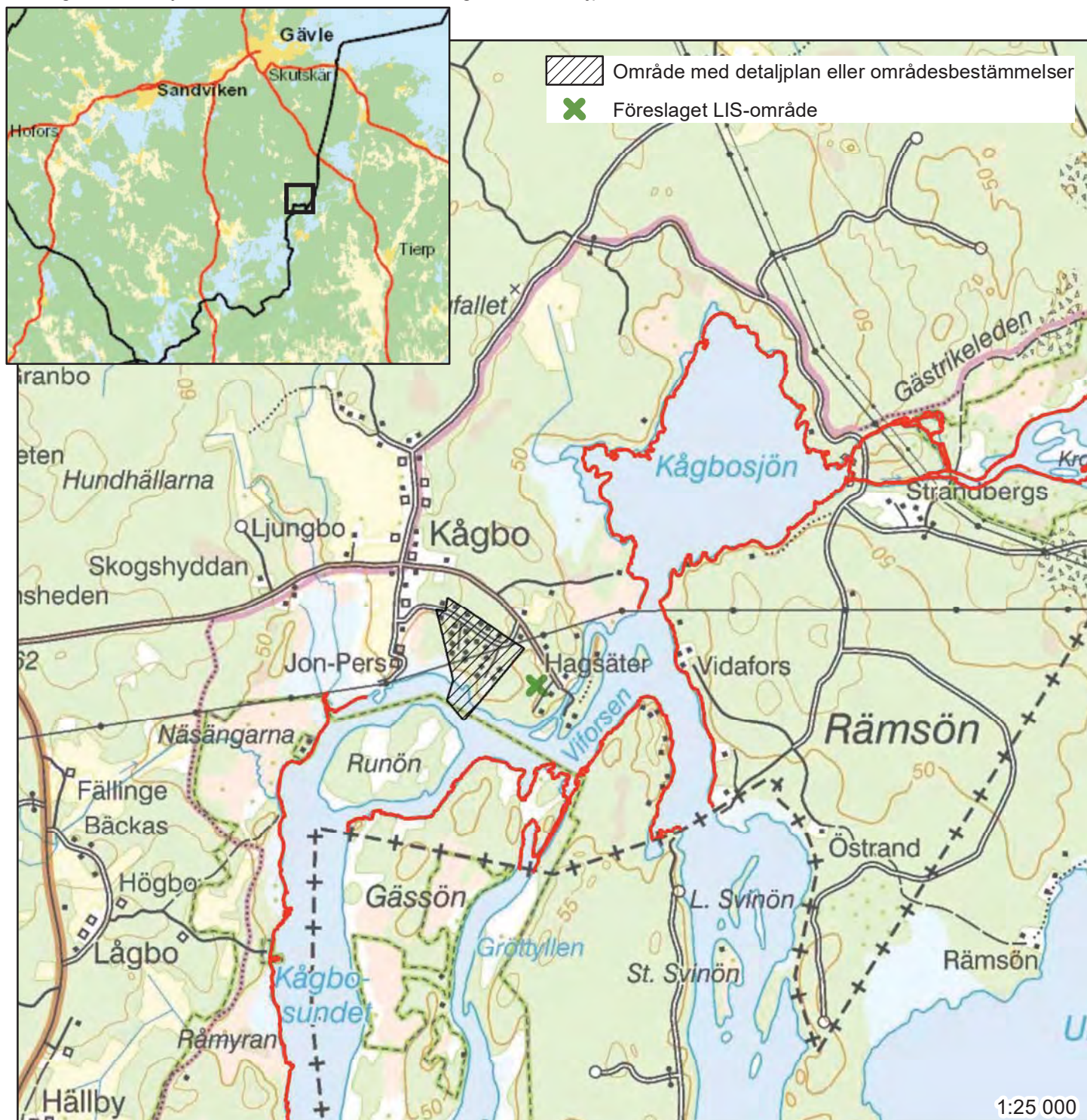
Mattön, från (602688, 6684653) till (604630, 6684235)

Östveda, från (614769, 6695718) till (617278, 6696220)

Kågbo, från (622269, 6702366) till (623461, 6702744)

Koordinaterna är angivna i SWEREF 99 TM.

Utvidgat strandskydd ersätter inte bestämmelser i gällande detaljplaner och områdesbestämmelser.



Dellensjöarna (översikt)

Utvidgat strandskydd omfattande land- och vattenområden 200 m från strandlinjen gäller Dellensjöarna, illustrerat av orange markering på kartan. Det utvidgade strandskyddet gäller också alla öar i sjöarna.

Avbrott i det utvidgade strandskyddet har gjorts vid Delsbo mellan Bredåker (583758, 6854018) och Gåsbacka (584813, 6852620) och vid Näsvisken mellan Övernäs (597874, 6848528) och Forshamre (597627, 6848898).

Utvidgat strandskydd ersätter inte bestämmelser i gällande detaljplaner och områdesbestämmelser.

 Område med detaljplan eller områdesbestämmelser

 Utpekat LIS-område



Dellensjöarna (Delsbo)

Utvidgat strandskydd omfattande land- och vattenområden 200 m från strandlinjen gäller Dellensjöarna, illustrerat av orange markering på kartan. Det utvidgade strandskyddet gäller också alla öar i sjöarna.

Avbrott i det utvidgade strandskyddet har gjorts vid Delsbo mellan Bredåker (583758, 6854018) och Gåsbacka (584813, 6852620) och vid Näsviden mellan Övernäs (597874, 6848528) och Forshamre (597627, 6848898).

Utvidgat strandskydd ersätter inte bestämmelser i gällande detaljplaner och områdesbestämmelser.

 Område med detaljplan eller områdesbestämmelser

 Utpekad LIS-område



Dellensjöarna (Näsviken)

Utvidgat strandskydd omfattande land- och vattenområden 200 m från strandlinjen gäller Dellensjöarna, illustrerat av orange markering på kartan. Det utvidgade strandskyddet gäller också alla öar i sjöarna.

Avbrott i det utvidgade strandskyddet har gjorts vid Delsbo mellan Bredåker (583758, 6854018) och Gåsbacka (584813, 6852620) och vid Näsviken mellan Övernäs (597874, 6848528) och Forshamre (597627, 6848898).

Utvidgat strandskydd ersätter inte bestämmelser i gällande detaljplaner och områdesbestämmelser.

 Område med detaljplan eller områdesbestämmelser

 Utpekat LIS-område



Ljusnan (översikt)

Utvidgat strandskydd omfattande land- och vattenområden 200 m från strandlinjen gäller från Laforsen nedströms Laforsenvägen (526634, 6867745) till Löräng och Förnebo vid Tevsjön, illustrerat av orange markering på kartan. Det utvidgade strandskyddet gäller också alla öar i Ljusnan och i Tevsjön.

Koordinater södra/västra sidan

Laforsen nedströms Laforsenvägen (526634, 6867745) till Löräng (561653, 6837131).

Avbrott vid Färila från Hansebacken (544201, 6852445) till Blombergssudden (547040, 6852651) och vid Ljusdal nedströms Forsnäset (553943, 6854795) till Storhaga (557346, 6853985).

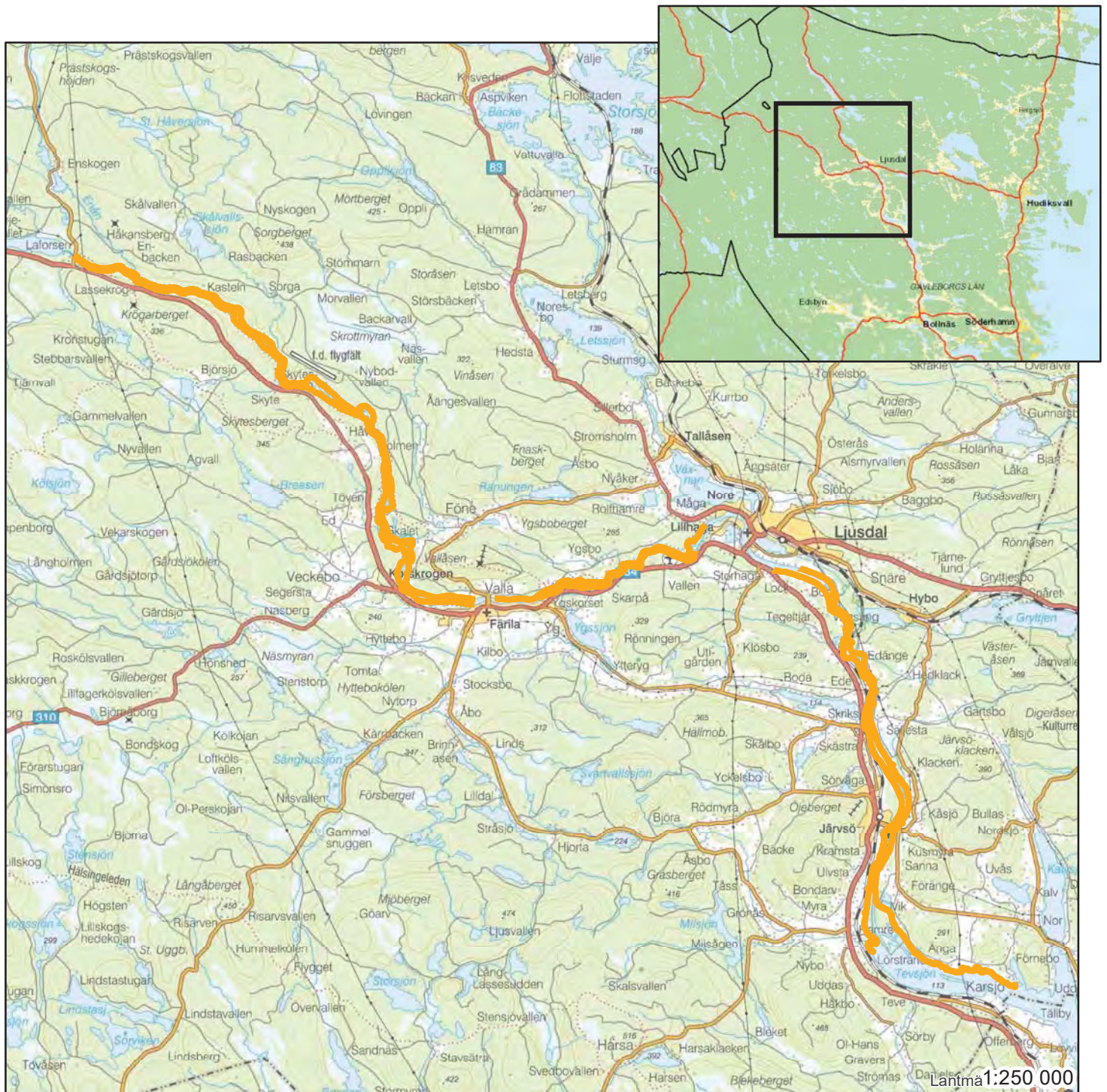
Koordinater norra/östra sidan

Laforsen nedströms Laforsenvägen (526636, 6867753) till udden söder om Förnebo (568101, 6835636).

Avbrott vid Färila från Erk-Ols (544249, 6852683) till kraftledningen nedströms vägbron (545088, 6852714) och vid Ljusdal från mitt för Skytteholmen (554381, 6855946) till öster om travbanan (558493, 6854030).

Koordinaterna är angivna i SWEREF 99 TM.

Utvidgat strandskydd ersätter inte bestämmelser i gällande detaljplaner och områdesbestämmelser.



Ljusnan (Färila)

Utvidgat strandskydd omfattande land- och vattenområden 200 m från strandlinjen gäller från Laforsen nedströms Laforsenvägen till Löräng och Förnebo vid Tevsjön, illustrerat av orange markering på kartan. Det utvidgade strandskyddet gäller också alla öar i Ljusnan och i Tevsjön.

Koordinater södra/västra sidan

Laforsen nedströms Laforsenvägen (526634, 6867745) till Löräng (561653, 6837131).

Avbrott vid Färila från Hansebacken (544201, 6852445) till Blombergsudden (547040, 6852651) och vid Ljusdal nedströms Forsnäset (553943, 6854795) till Storhaga (557346, 6853985).

Koordinater norra/östra sidan

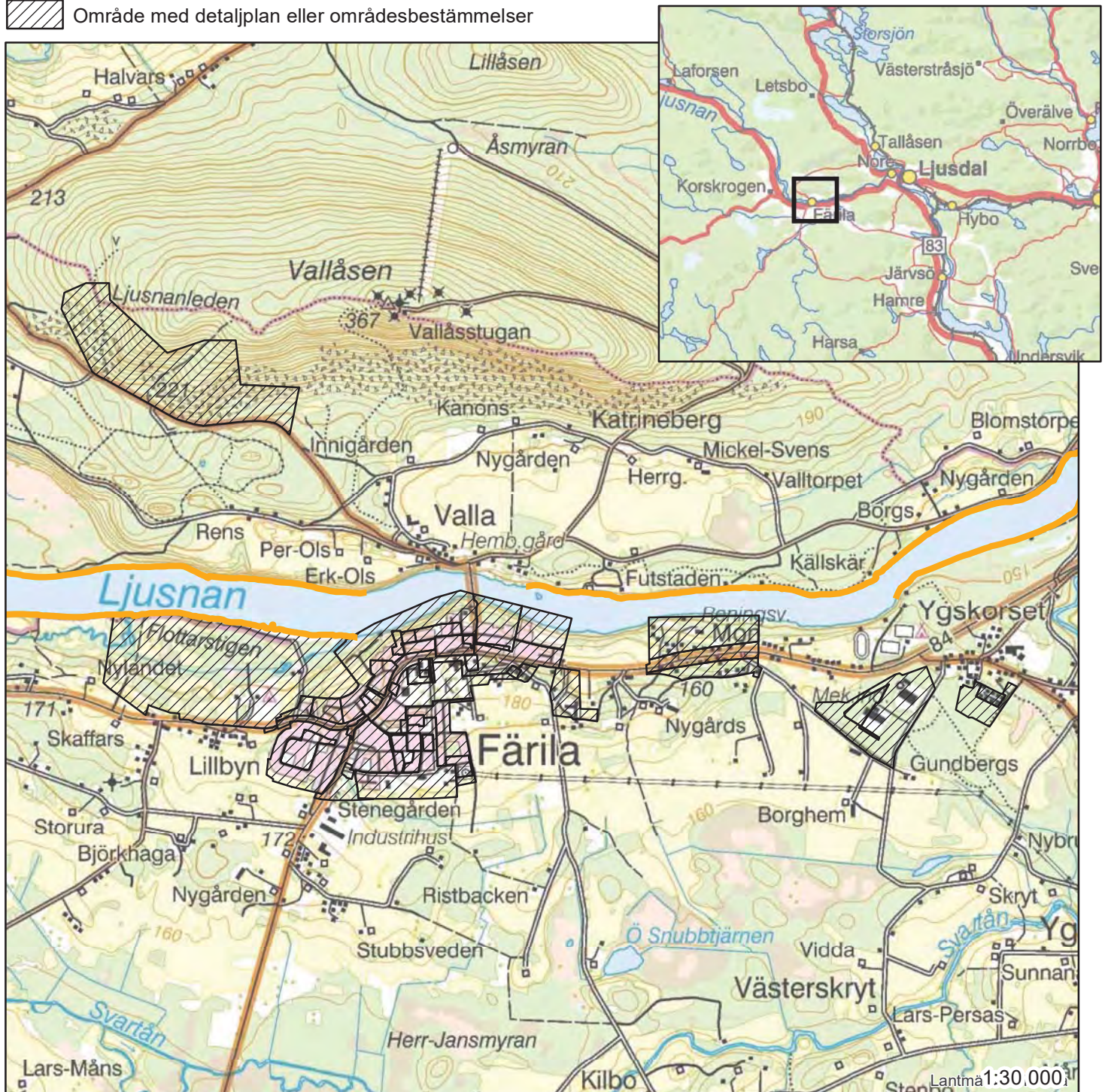
Laforsen nedströms Laforsenvägen (526636, 6867753) till udden söder om Förnebo (568101, 6835636).

Avbrott vid Färila från Erk-Ols (544249, 6852683) till kraftledningen nedströms vägbron (545088, 6852714) och vid Ljusdal från mitt för Skytteholmen (554381, 6855946) till öster om travbanan (558493, 6854030).

Koordinaterna är angivna i SWEREF 99 TM.

Utvidgat strandskydd ersätter inte bestämmelser i gällande detaljplaner och områdesbestämmelser.

 Område med detaljplan eller områdesbestämmelser



Ljusnan (Ljusdal)

Utvidgat strandskydd omfattande land- och vattenområden 200 m från strandlinjen gäller från Laforsen nedströms Laforsenvägen till Löräng och Förnebo vid Tevsjön, illustrerat av orange markering på kartan. Det utvidgade strandskyddet gäller också alla öar i Ljusnan och i Tevsjön.

Koordinater södra/västra sidan

Laforsen nedströms Laforsenvägen (526634, 6867745) till Löräng (561653, 6837131).

Avbrott vid Färila från Hansebacken (544201, 6852445) till Blombergsudden (547040, 6852651) och vid Ljusdal nedströms Forsnäset (553943, 6854795) till Storchaga (557346, 6853985).


Koordinater norra/östra sidan

Laforsen nedströms Laforsenvägen (526636, 6867753) till udden söder om Förnebo (568101, 6835636).

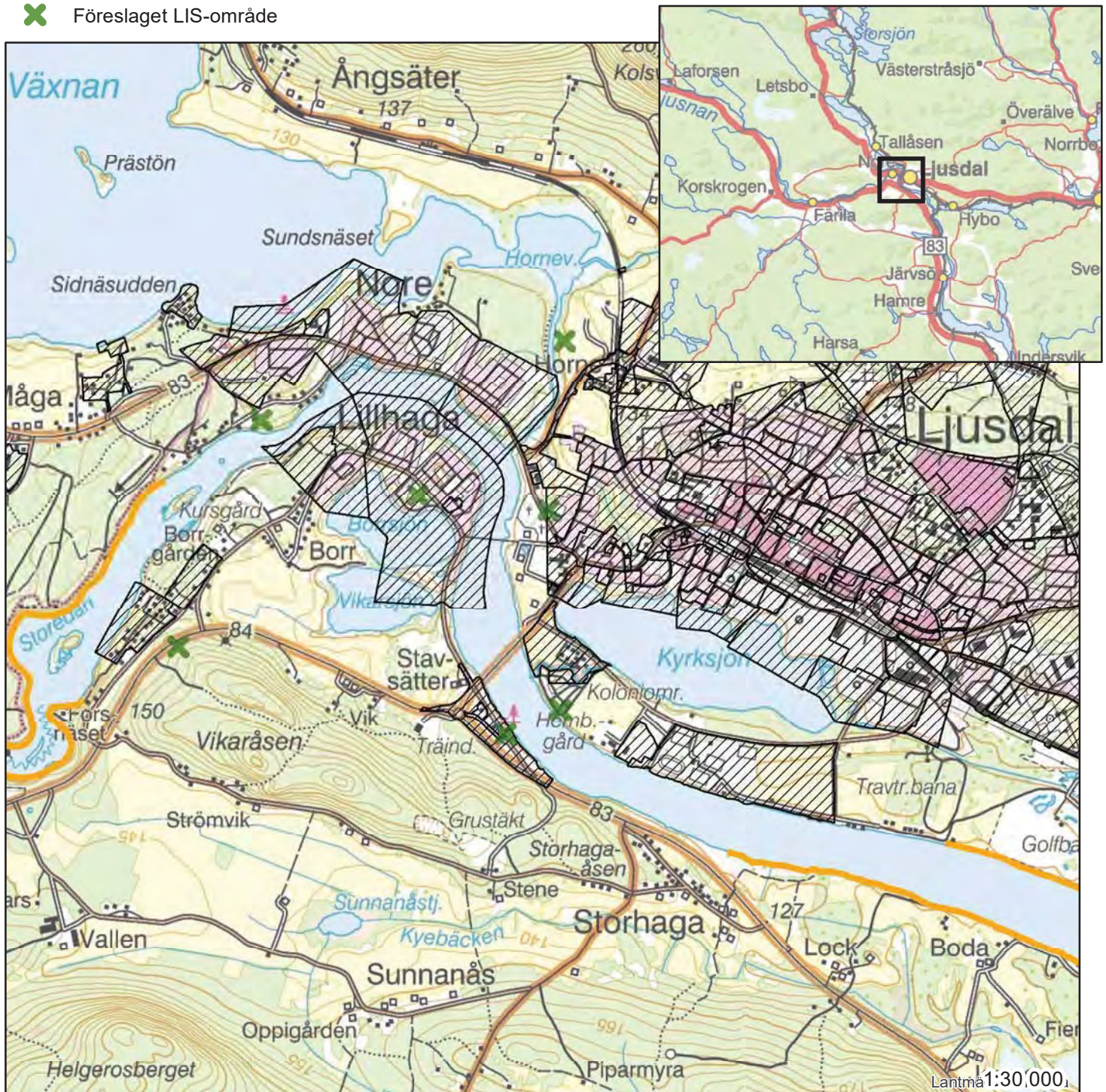
Avbrott vid Färila från Erk-Ols (544249, 6852683) till kraftledningen nedströms vägbron (545088, 6852714) och vid Ljusdal från mitt för Skytteholmen (554381, 6855946) till öster om travbanan (558493, 6854030).

Koordinaterna är angivna i SWEREF 99 TM.

Utvidgat strandskydd ersätter inte bestämmelser i gällande detaljplaner och områdesbestämmelser.

 Område med detaljplan eller områdesbestämmelser

 Föreslaget LIS-område



Ljusnan (Tevsjön)

Utvidgat strandskydd omfattande land- och vattenområden 200 m från strandlinjen gäller från Laforsen nedströms Laforsenvägen till Löräng och Förnebo vid Tevsjön, illustrerat av orange markering på kartan. Det utvidgade strandskyddet gäller också alla öar i Ljusnan och i Tevsjön.

Koordinater södra/västra sidan

Laforsen nedströms Laforsenvägen (526634, 6867745) till Löräng (561653, 6837131).

Avbrott vid Färila från Hansebacken (544201, 6852445) till Blombergsudden (547040, 6852651) och vid Ljusdal nedströms Forsnåset (553943, 6854795) till Storhaga (557346, 6853985).


Koordinater norra/östra sidan

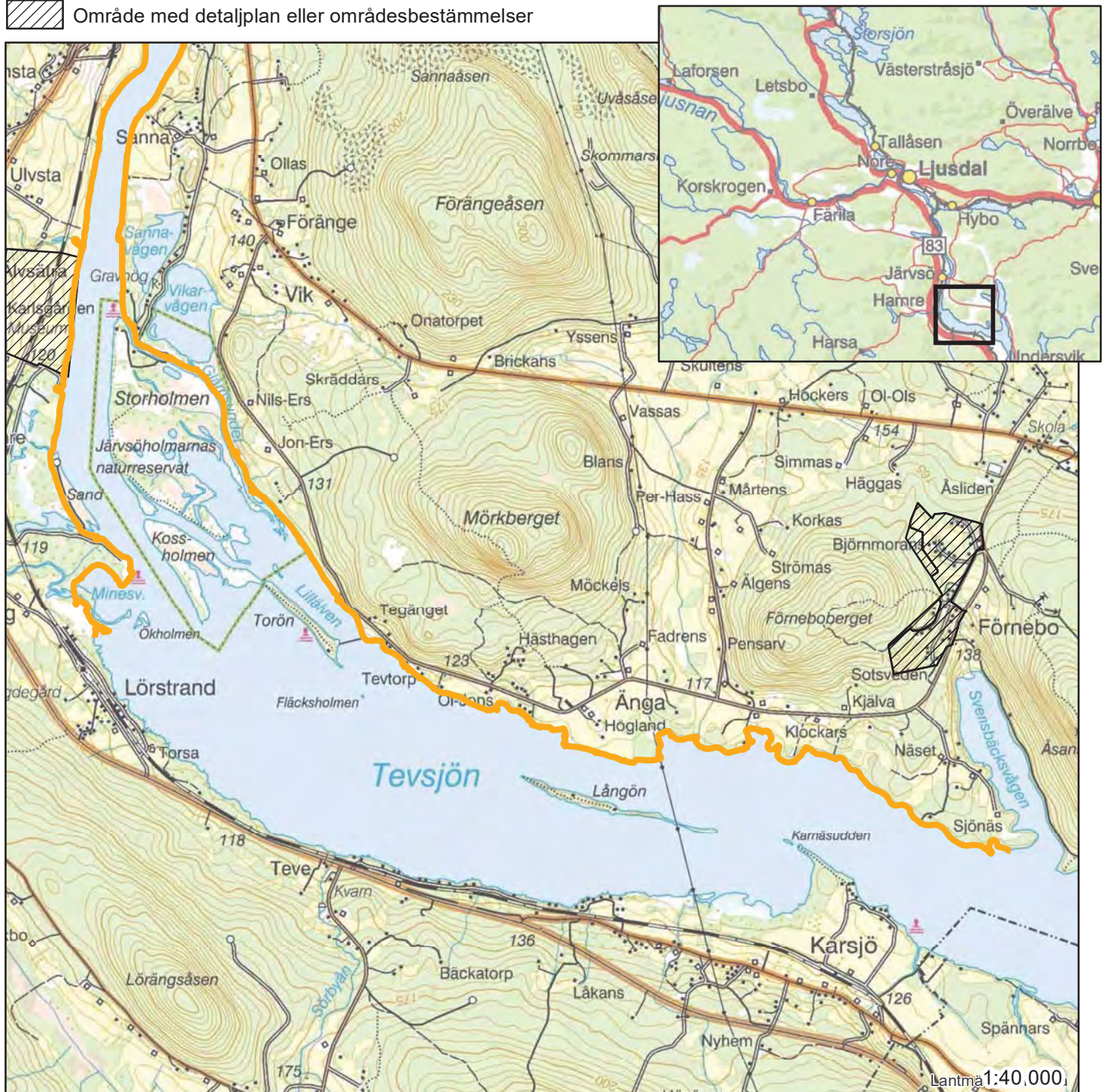
Laforsen nedströms Laforsenvägen (526636, 6867753) till udden söder om Förnebo (568101, 6835636).

Avbrott vid Färila från Erk-Ols (544249, 6852683) till kraftledningen nedströms vägbron (545088, 6852714) och vid Ljusdal från mitt för Skytteholmen (554381, 6855946) till öster om travbanan (558493, 6854030).

Koordinaterna är angivna i SWEREF 99 TM.

Utvidgat strandskydd ersätter inte bestämmelser i gällande detaljplaner och områdesbestämmelser.

 Område med detaljplan eller områdesbestämmelser



Testeboån inom Gävle kommun (översikt)

Utvidgat strandskydd omfattande land- och vattenområden 200 m från strandlinjen gäller från Gävles kommungräns nordväst om Oslättfors till havet i Testeboåns delta, illustrerat av orange markering på kartan. Det utvidgade strandskyddet gäller också alla öar i Testeboån och de genomflutna sjöarna Skålbackasjön, Lundbosjön och Skravelviksfjärden.


Utvidgat strandskydd ersätter inte bestämmelser i gällande detaljplaner och områdesbestämmelser.

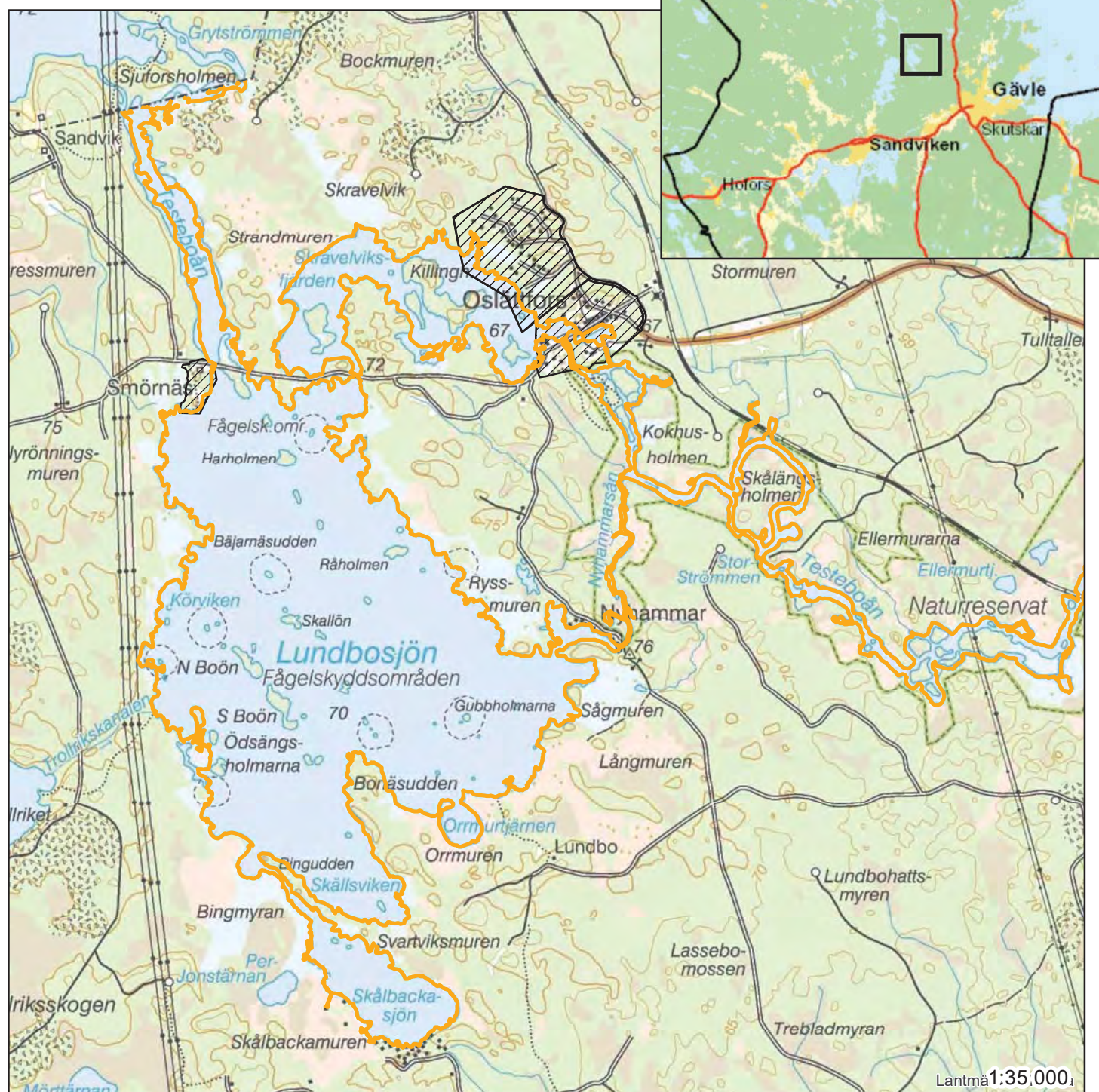


Testeboån inom Gävle kommun (1 av 4)

Utvidgat strandskydd omfattande land- och vattenområden 200 m från strandlinjen gäller från Gävles kommungräns nordväst om Oslättfors till havet i Testeboåns delta, illustrerat av orange markering på kartan. Det utvidgade strandskyddet gäller också alla öar i Testeboån och de genomflutna sjöarna Skålbackasjön, Lundbosjön och Skravelviksfjärden.

Utvidgat strandskydd ersätter inte bestämmelser i gällande detaljplaner och områdesbestämmelser.


 Område med detaljplan eller områdesbestämmelser

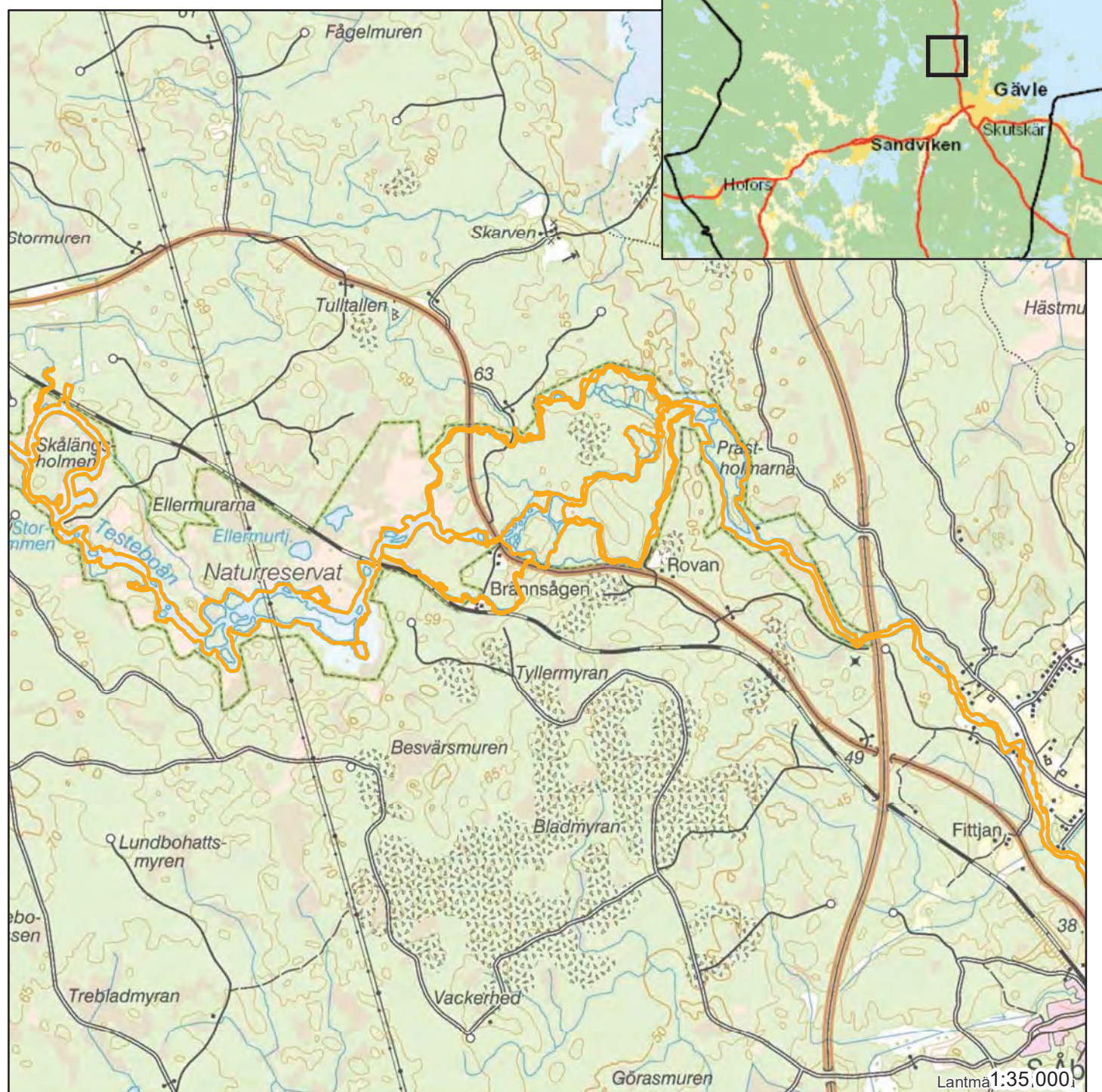


Testeboån inom Gävle kommun (2 av 4)

Utvidgat strandskydd omfattande land- och vattenområden 200 m från strandlinjen gäller från Gävles kommungräns nordväst om Oslättfors till havet i Testeboåns delta, illustrerat av orange markering på kartan. Det utvidgade strandskyddet gäller också alla öar i Testeboån och de genomflutna sjöarna Skålbäckasjön, Lundbosjön och Skravelviksfjärden.

Utvidgat strandskydd ersätter inte bestämmelser i gällande detaljplaner och områdesbestämmelser.


 Område med detaljplan eller områdesbestämmelser

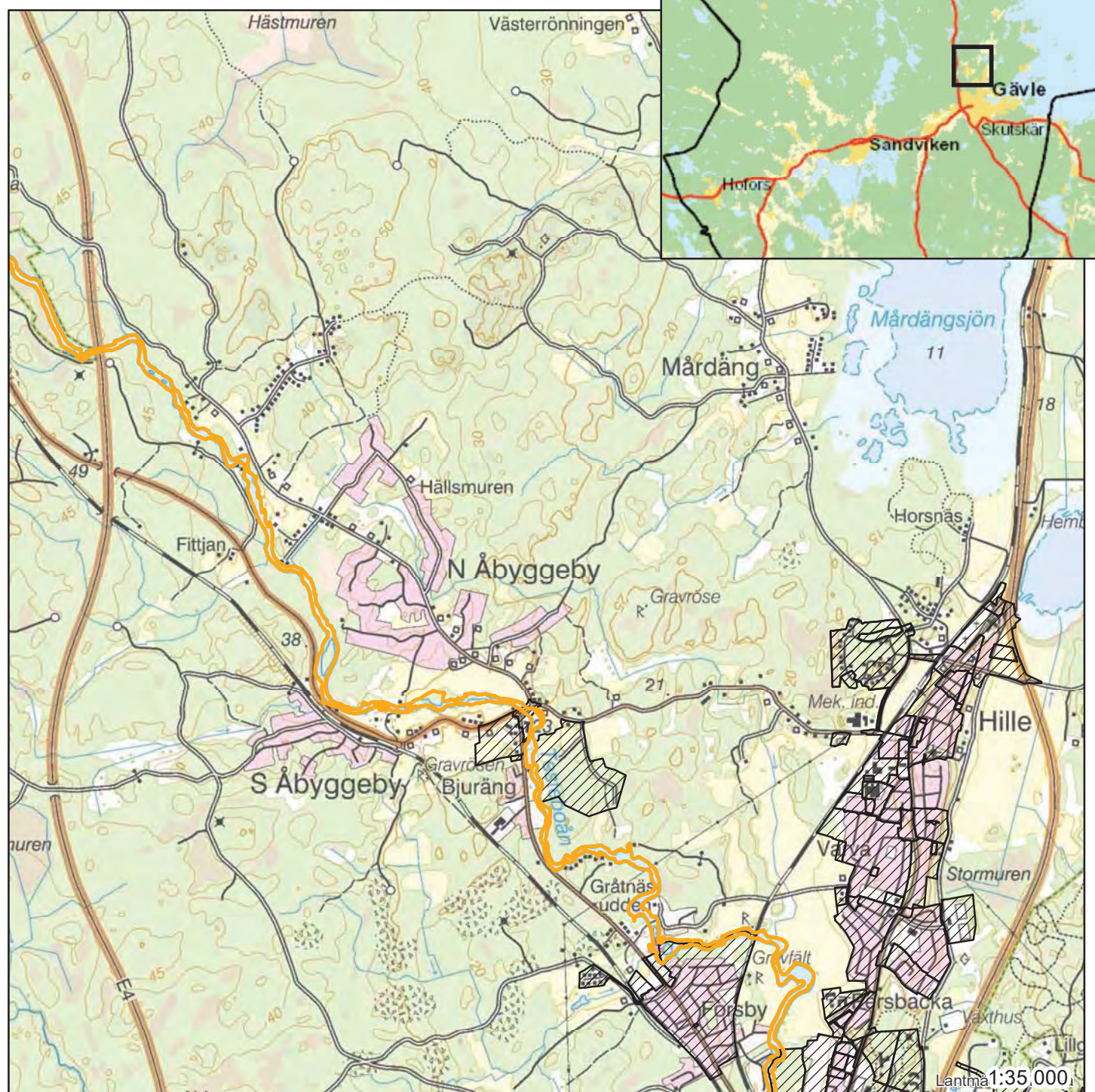


Testeboån inom Gävle kommun (3 av 4)

Utvidgat strandskydd omfattande land- och vattenområden 200 m från strandlinjen gäller från Gävles kommungräns nordväst om Oslättfors till havet i Testeboåns delta, illustrerat av orange markering på kartan. Det utvidgade strandskyddet gäller också alla öar i Testeboån och de genomflutna sjöarna Skålbackasjön, Lundbosjön och Skravelviksfjärden.

Utvidgat strandskydd ersätter inte bestämmelser i gällande detaljplaner och områdesbestämmelser.


 Område med detaljplan eller områdesbestämmelser

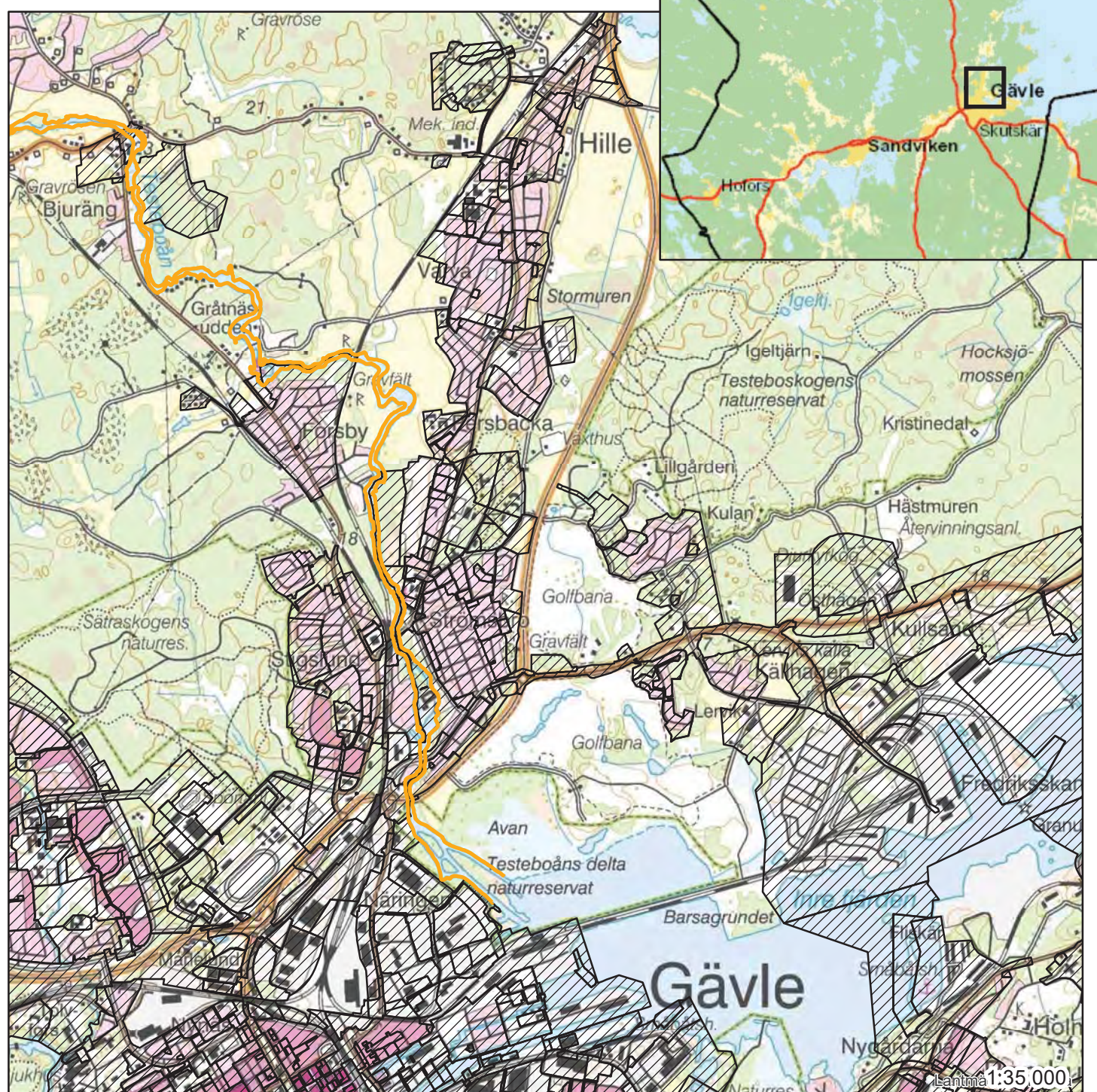


Testeboån inom Gävle kommun (4 av 4)

Utvidgat strandskydd omfattande land- och vattenområden 200 m från strandlinjen gäller från Gävles kommungräns nordväst om Oslättfors till havet i Testeboåns delta, illustrerat av orange markering på kartan. Det utvidgade strandskyddet gäller också alla öar i Testeboån och de genomflutna sjöarna Skålbackasjön, Lundbosjön och Skravelviksfjärden.

Utvidgat strandskydd ersätter inte bestämmelser i gällande detaljplaner och områdesbestämmelser.

 Område med detaljplan eller områdesbestämmelser



Övre Voxnan (översikt)

Utvidgat strandskydd i Voxnan omfattande land- och vattenområden 200 m från strandlinjen, illustrerat av orange markering på kartan, gäller följande sträckor.

Från Rullbosjöns utlopp i Rullbo till uppströms byn Råka norr om Voxnabruk. Avbrott förekommer i anslutning till länsgränsen mot Dalarna, där Voxnan helt eller delvis lämnar länet, samt vid byarna Norra och Södra Blommaberg. Det utvidgade strandskyddet gäller också alla öar i Voxnan.

Koordinater

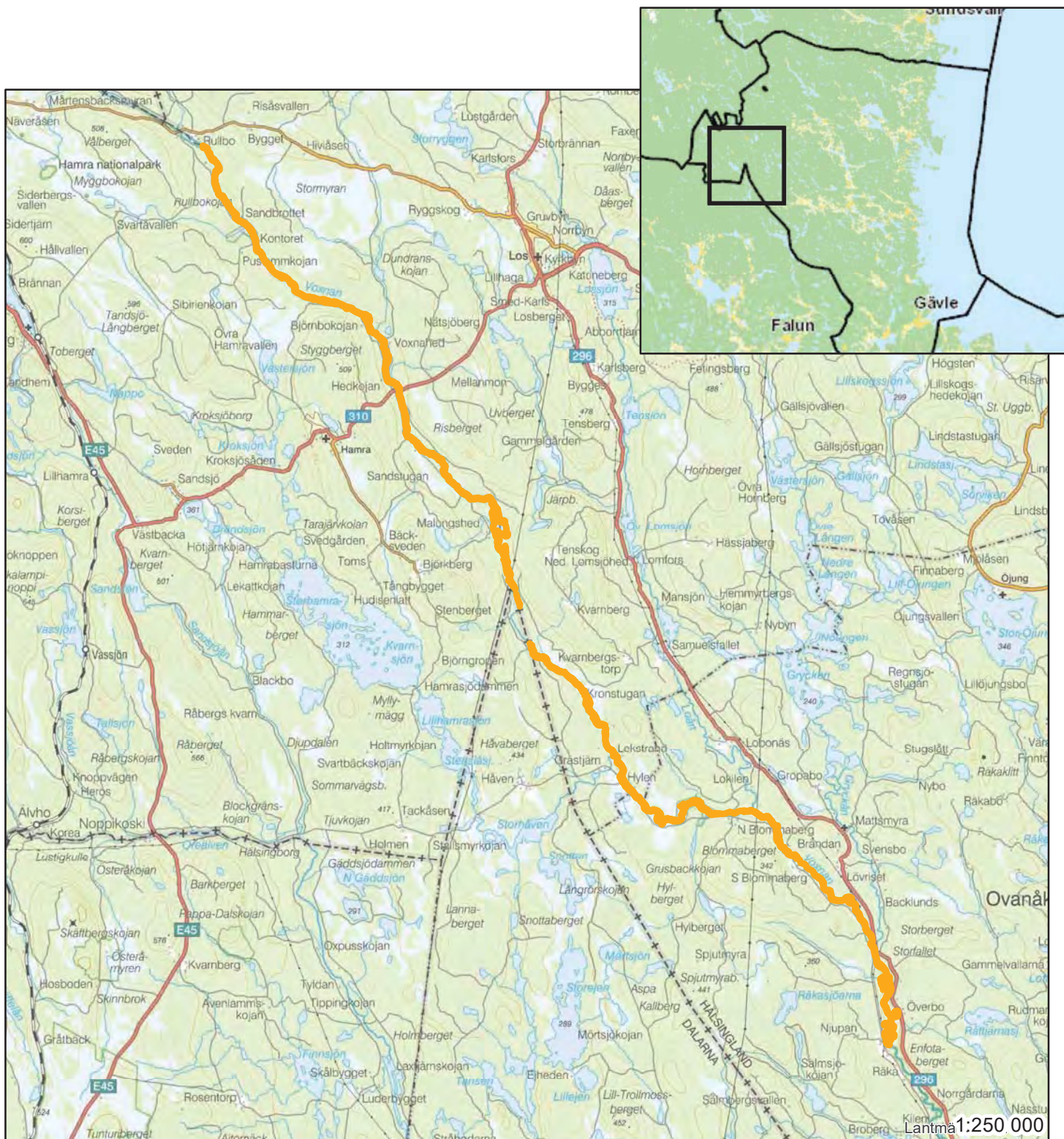
Rullbo - Råka, från (494056, 6849049), (494062, 6849069) till (525117, 6808362), (525137, 6808394)

Avbrott på sydsidan vid Norra Blommaberg från (517426, 6818839) till (518532, 6818921)

och på västsidan vid Södra Blommaberg från (520903, 6816797) till (521686, 6816120).

Koordinaterna är angivna i SWEREF 99 TM.

Utvidgat strandskydd ersätter inte bestämmelser i gällande detaljplaner och områdesbestämmelser.



Övre Voxnan (länsgränsen)

Utvidgat strandskydd i Voxnan omfattande land- och vattenområden 200 m från strandlinjen, illustrerat av orange markering på kartan, gäller följande sträckor.

Från Rullbosjöns utlopp i Rullbo till uppströms byn Råka norr om Voxnabruk. Avbrott förekommer i anslutning till länsgränsen mot Dalarna, där Voxnan helt eller delvis lämnar länet, samt vid byarna Norra och Södra Blommaberg. Det utvidgade strandskyddet gäller också alla öar i Voxnan.

Koordinater

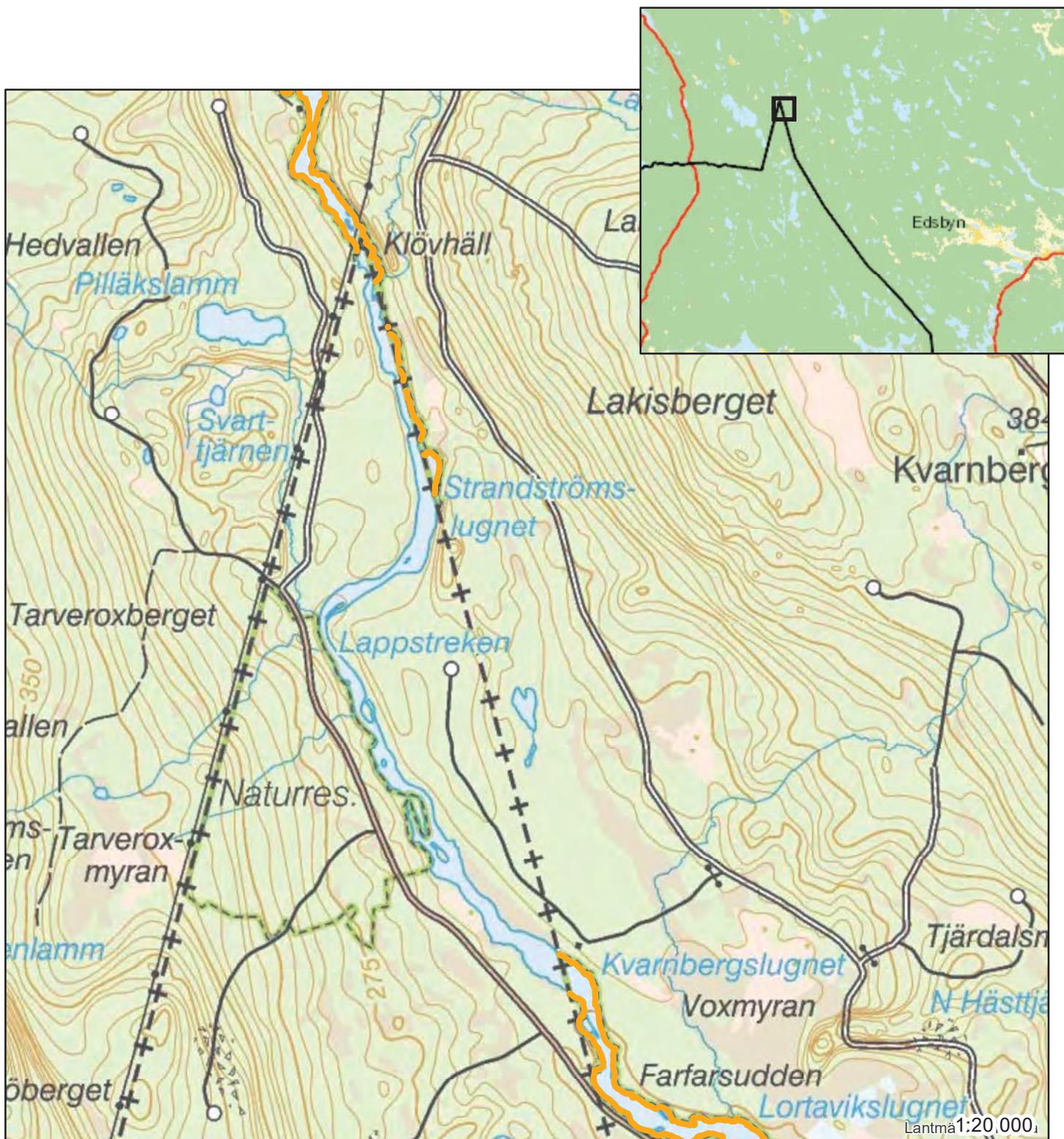
Rullbo - Råka, från (494056, 6849049), (494062, 6849069) till (525117, 6808362), (525137, 6808394)

Avbrott på sydsidan vid Norra Blommaberg från (517426, 6818839) till (518532, 6818921)

och på västsidan vid Södra Blommaberg från (520903, 6816797) till (521686, 6816120).

Koordinaterna är angivna i SWEREF 99 TM.

Utvidgat strandskydd ersätter inte bestämmelser i gällande detalplaner och områdesbestämmelser.



Övre Voxnan (Norra Blommaberg)

Utvidgat strandskydd i Voxnan omfattande land- och vattenområden 200 m från strandlinjen, illustrerat av orange markering på kartan, gäller följande sträckor.

Från Rullbosjöns utlopp i Rullbo till uppströms byn Råka norr om Voxnabruk. Avbrott förekommer i anslutning till länsgränsen mot Dalarna, där Voxnan helt eller delvis lämnar länet, samt vid byarna Norra och Södra Blommaberg. Det utvidgade strandskyddet gäller också alla öar i Voxnan.

Koordinater


Rullbo - Råka, från (494056, 6849049), (494062, 6849069) till (525117, 6808362), (525137, 6808394)

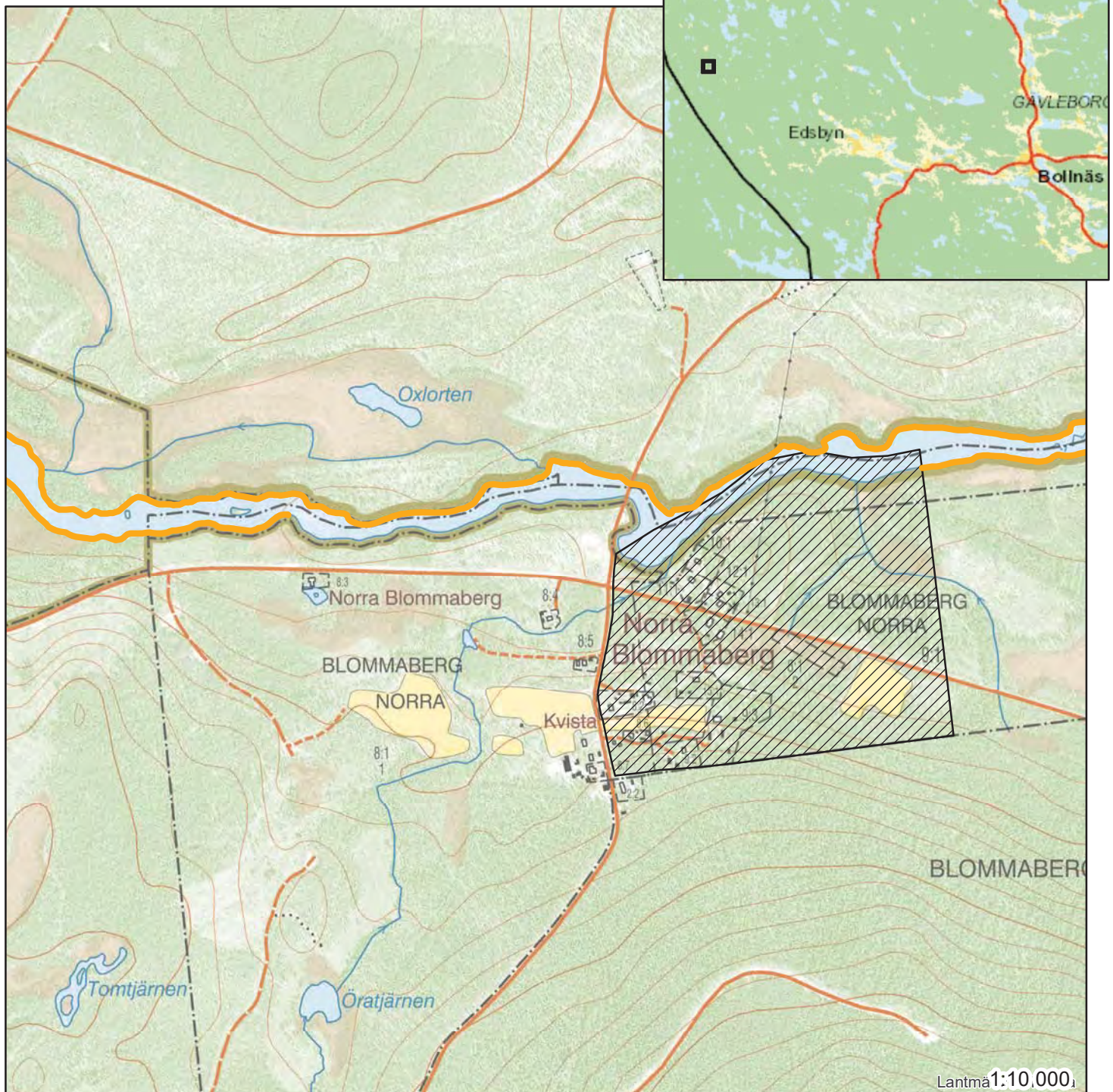
Avbrott på sydsidan vid Norra Blommaberg från (517426, 6818839) till (518532, 6818921)

och på västsidan vid Södra Blommaberg från (520903, 6816797) till (521686, 6816120).

Koordinaterna är angivna i SWEREF 99 TM.

Utvidgat strandskydd ersätter inte bestämmelser i gällande detaljplaner och områdesbestämmelser.

 Område med detaljplan eller områdesbestämmelser



Övre Voxnan (Södra Blommaberg)

Utvidgat strandskydd i Voxnan omfattande land- och vattenområden 200 m från strandlinjen, illustrerat av orange markering på kartan, gäller följande sträckor.

Från Rullbosjöns utlopp i Rullbo till uppströms byn Råka norr om Voxnabruk. Avbrott förekommer i anslutning till länsgränsen mot Dalarna, där Voxnan helt eller delvis lämnar länet, samt vid byarna Norra och Södra Blommaberg. Det utvidgade strandskyddet gäller också alla öar i Voxnan.

Koordinater

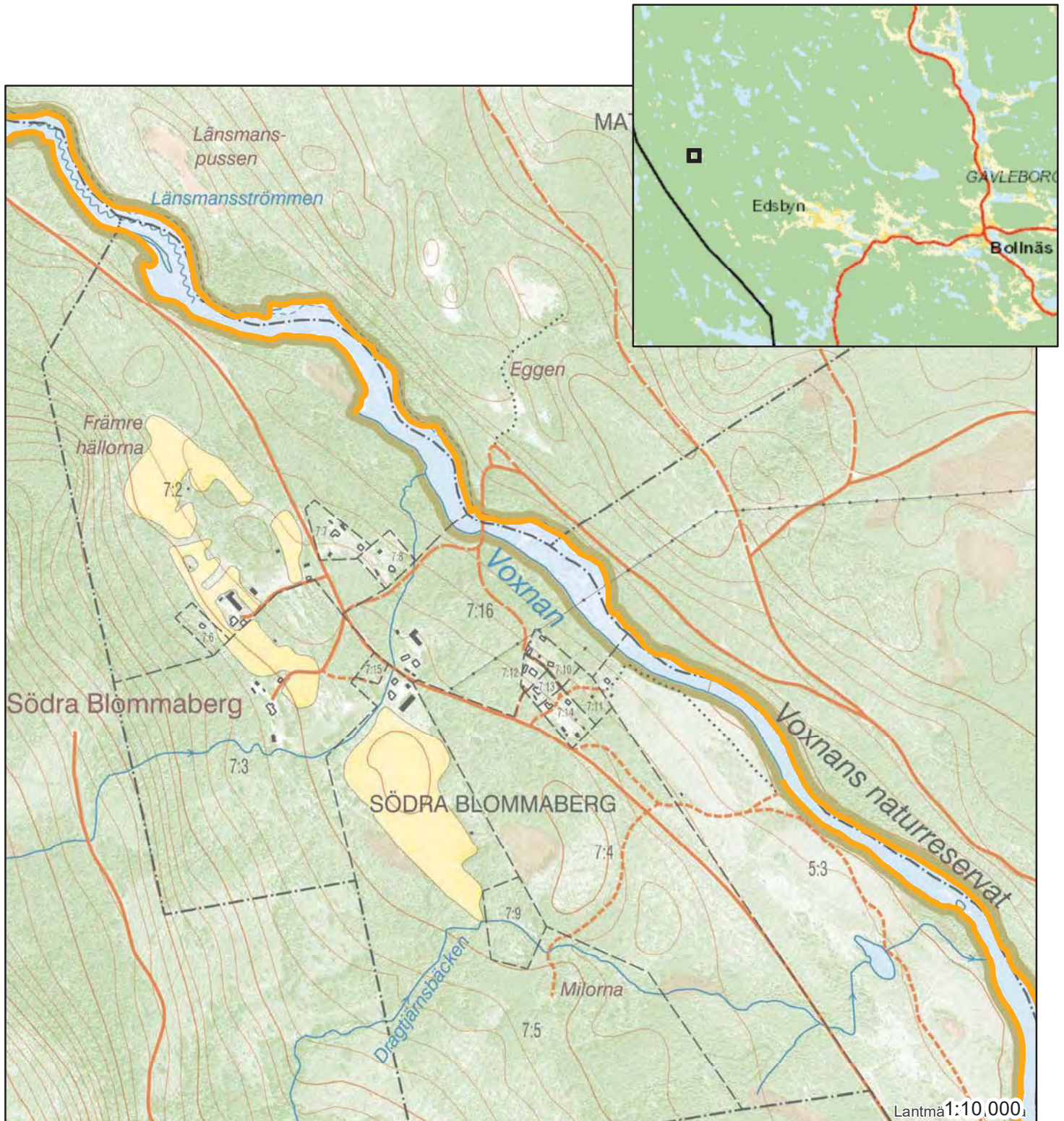
Rullbo - Råka, från (494056, 6849049), (494062, 6849069) till (525117, 6808362), (525137, 6808394)

Avbrott på sydsidan vid Norra Blommaberg från (517426, 6818839) till (518532, 6818921)

och på västsidan vid Södra Blommaberg från (520903, 6816797) till (521686, 6816120).

Koordinaterna är angivna i SWEREF 99 TM.

Utvidgat strandskydd ersätter inte bestämmelser i gällande detaljplaner och områdesbestämmelser.



Storsjön (Körön)

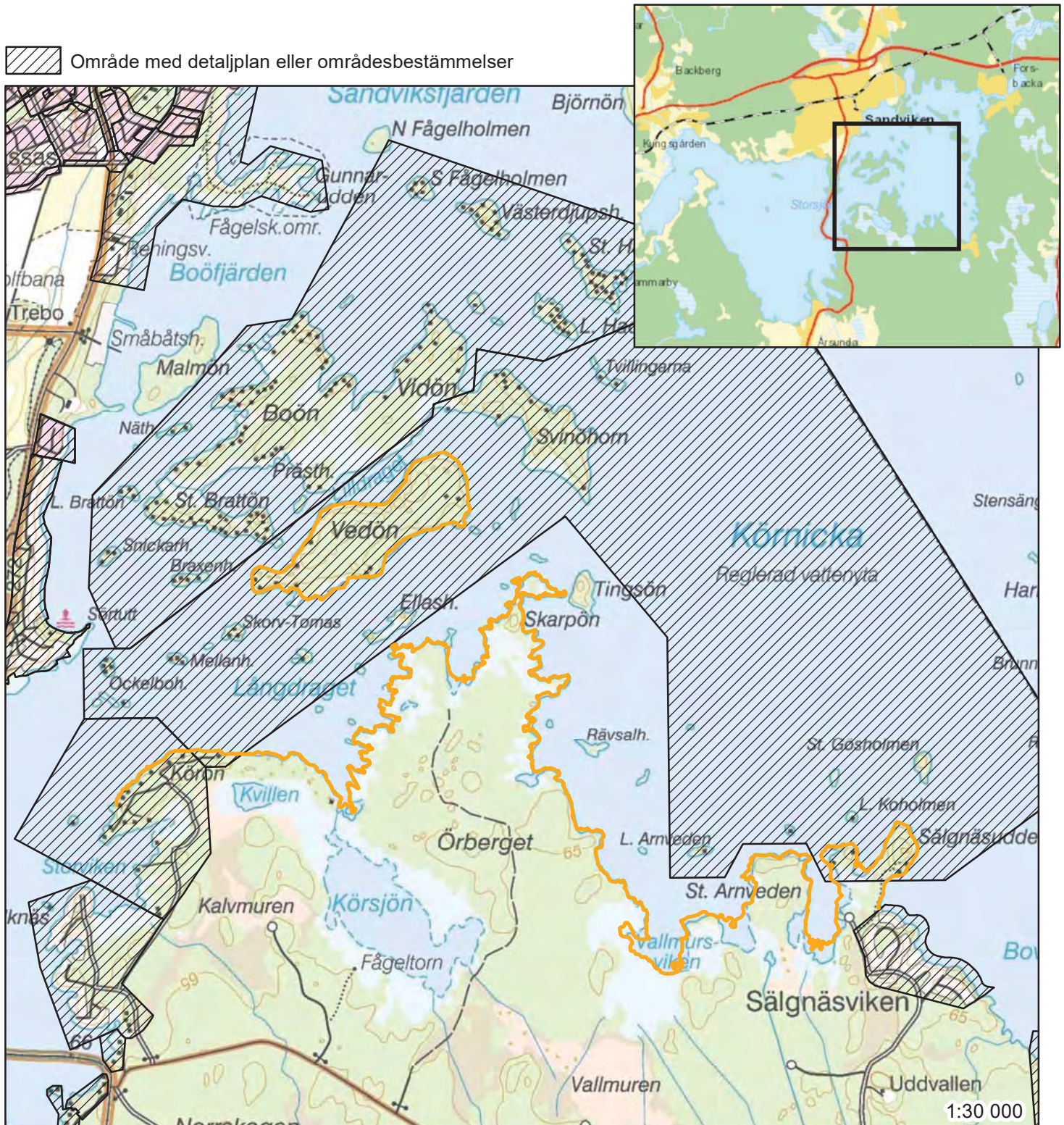
Utvidgat strandskydd vid Storsjön omfattande land- och vattenområden 200 m från strandlinjen, illustrerat av orange markering på kartan, gäller sträckan från Körön till Sälgnäsviken samt Vedön i Österfjärden.

Koordinater

Körön - Sälgnäsviken, från (597071, 6715927) till (601256, 6715355)

Koordinaterna är angivna i SWEREF 99 TM.

Utvidgat strandskydd ersätter inte bestämmelser i gällande detaljplaner och områdesbestämmelser.





Nedre Dalälven

Sammanfattning

Nedre Dalälven är ett av länets viktigaste naturområden och ett nyckelområde för biologisk mångfald. Områdets värden och skydd har genom åren stärkts. Identiteten för turism, sportfiske och annat friluftsliv är också väl inarbetad bland annat med ett centrum för naturinformation vid Gysinge i anslutning till Färnebofjärdens nationalpark.

Gällande bestämmelser

Riksintresse för naturvård och friluftsliv enligt 3 kap. 6 § Miljöbalken.

Delar är riksintresse för kulturmiljövård enligt 3 kap. 6 § Miljöbalken.

Riksintresse för turism och friluftsliv enligt 4 kap. 2 § Miljöbalken.

Dalälven nedströms Näs bruk är undantagen vattenreglering eller vattenöverledning för kraftändamål enligt 4 kap. 6 § Miljöbalken.

Skyddade områden:

Färnebofjärdens nationalpark och Natura 2000-område (SE0630190).

Ista naturreservat och Natura 2000-område (SE0630191).

Gysinge naturreservat och Natura 2000-område (SE0630192).

Övre Hedesundafjärdens Natura 2000-område (SE0630189).

Bredforsens naturreservat och Natura 2000-område (SE0630186 och SE0630187).

Kvillanuddens naturreservat.

Landa naturreservat.

Jordbärsmuen-Ålbo naturreservat och Natura 2000-område (SE0630153).

Spjutholmens naturreservat och Natura 2000-område (SE0630154).

Natura 2000-området Bramsöfjärden (SE0630188).

Delar av området är utpekade som Ramsarområde enligt våtmarkskonventionen.

Bramsöfjärden och delar av Hedesundafjärden är samrådsområde enligt 12 kap 6 § Miljöbalken.

Skogsstyrelsens biotopskydd (enbart mindre delar).

Planer:

Översiktsplan för Gävle kommun 1990 och Sandvikens kommun 1990:

Området är utpekade som område värdefullt för naturvård, kulturmiljövård eller friluftsliv.

Detaljplaner berör Gysinge, Ålbo, Ön, Östveda, Gamle och Kågbo.

Kända naturvärden

Nedre Dalälven är ett av landets mest värdefulla naturområden. Området delas av fyra län och innefattar nu många skyddade delområden. I Gävleborgs län ligger större delen av Färnebofjärdens nationalpark och ytterligare sju naturreservat. Färnebofjärden och anslutande delar av Hedesundafjärden är utpekade som Ramsar-område (enligt våtmarkskonventionen).

Det flacka Nedre Dalälvslandskapet karaktäriseras av stora sjöliknande utvidgningar sammanbundna av korta strömsträckor. De grunda fjärdarna omges av vidsträckta våtmarker. Stora delar av omgivande landskap svämmas över vid högvatten. Även om översvämningarna genom reglering för vattenkraft nu är mindre och mer kortvariga än förr präglar det naturen i området. Omgivande svämskogar är lövrika med inslag av ek. Närmast älven utbreder sig starr- och gräsdominerade svämkärr som förr var betydelsefulla fodermarker.

Älven övertväras av två rullstensåsar, Enköpingsåsen och Hedesundaåsen. Längs åsarna finns fina badplatser och fornlämningar från järn- och stenålder. På åsen vid Hamreheden finns ett av länets största gravfält.

Nedre Dalälven är av stor vikt för den biologiska mångfalden. Området är klassisk mark för hackspettar, fiskgjuse, havsörn och många tusen sångsvanar rastar i fjärdarnas grundområden. Fiskfauna i området är mycket artrik med god förnyring och tillväxt av bl.a. abborre, gädda och gös, vilket gör området mycket värdefullt för fritidsfiske. Åtskilliga rödlistade mossor och lavar gynnas av rikedomerna på asp och andra lövträd. Grön aspvadbock, aspbarkgnagare och svartoxe är exempel på särskilt skyddsvärda skalbaggar och arter som är beroende av tillgång på lämpliga miljöer på landskapsnivå. Längs älven finns landets största förekomst av sumpviol som är beroende av älvens översvämningar.

Värden för rekreation och friluftsliv

Färnebofjärden är den mest ursprungliga och vildmarksartade delen och innehåller tillsammans med omgivande marker ett koncentrat av Nedre Dalälvens karaktäristiska biotoper och arter. Färnebofjärden är genom vildmarkskaraktären, ett rikt djurliv och vackert landskap ett attraktivt och välkänt område för naturstudier, kanotpaddling och fritidsfiske.

Vid Gysinge finns ett naturrum med en permanent utställning och information om nationalparken.

Gysinge bruk är vackert belägen vid älven. Det är ett uppskattat utflyktsmål. Bruksbebyggelsen i Gysinge hör till de mest enhetliga och bäst bevarade av 1700-talets svenska järnbruk. Bruket utvecklades till det största järnbruket i Gästrikland och drevs av olika ägare till 1927 då verksamheten lades ner för gott.

På Ön i Hedesunda och vid Nässja i Österfärnebo finns välbesökta naturbad och campingplatser. Från Österfärnebo till Hyttön vid Upplandsgränsen följer Gästrikeleden älven och passerar genom några av de många reservaten. I Färnebofjärdens nationalpark finns flera leder och här finns också stugor för uthyrning.

Dalälvens fjärdar och forsområden är grunda och relativt näringsrika och därigenom mycket viktiga produktionsområden för fisk. Fiskfaunan är också mycket artrik, särskilt i Färnebofjärden. Fjärdar och forsområden är flitigt utnyttjade för fritidsfiske året runt. Kring Gysinge är strömfiske populärt och i fjärdarna fiskas gädda, gös och abborre. Sportfiske har idag stor betydelse för turismen i området och Dalälven har marknadsförts som ett högklassigt fiske i ”Top 10 fishing Sweden”.

Exploatering

Området innehåller stora oexploaterade delar varav en stor del är skyddade som naturreservat eller Natura 2000-områden. Fritidsbebyggelse förekommer lokalt och samlad bebyggelse berör byar och orter som Hedesunda, Ålbo, Östveda, Kågbo, Gysinge, Mattön och Ista. I det ännu inte antagna förslaget till översiktsplan för Gävle 2030 finns flera LIS-områden upptagna. Bland annat vid Viforsen i Kågbo, Ålbo, Ön, Hadeholm och Hällskog.

Länsstyrelsens bedömning

Stora områden i anslutning till Dalälvens stränder intas av våtmarker och andra översvämningpåverkade miljöer. För att värna den allemansrättsliga tillgängligheten och de biologiska värdena bör strandskyddet även fortsatt vara utvidgat till 300 meter. För att långsiktigt säkerställa förutsättningarna för växt- och djurliv i grunda vattenområden bör det utvidgade strandskyddet även omfatta vattenområden 300 m från strandlinjen. Det utvidgade strandskyddet förstärker befintliga naturreservat, Natura 2000-skydd och Ramsarområdet. Vissa områden i anslutning till bebyggelse har undantagits och deras betydelse för strandskyddets värden bedöms kunna tillgodoses av generellt strandskydd på 100 meter.

Dokumenterat underlag

- Värdefull natur i Gävleborg. Länsstyrelsen rapport 1997:12.
- Naturvårdsprogram för Nedre Dalälven.
- Artportalen <http://www.artportalen.se/>
- Artuppgifter från databasen för Gästriklands flora. Gävleborgs Botaniska Sällskap.
- Riksantikvarieämbetets hemsida:
<http://www.fmis.raa.se/cocoon/fornsok>
- Granskningshandling, Översiktsplan Gävle kommun år 2030

Dellensjöarna

Sammanfattning

Dellensjöarna har väl kända naturvärden och är alltså ett av länets viktigaste områden för turism och friluftsliv. Området är lätt tillgängligt från väg och innehåller ett stort antal sevärdheter och besökspunkter. Ett viktigt underliggande motiv för ett utvidgat strandskydd är sjöarnas betydelse för landskapsbild och kulturell identitet.

Gällande bestämmelser

Hålsjöholmens naturreservat.

Riksintresse för naturvård och friluftsliv enligt 3 kap. 6 § Miljöbalken.

Delar av området är av riksintresse för kulturmiljövård enligt 3 kap. 6 § Miljöbalken.

Översiktsplan för Hudiksvalls kommun 2008: Området är utpekad som område med höga naturvärden och som riksintresse.

Tematiskt tillägg till Översiktsplanen: Landsbygdsutveckling i strandnära läge – LIS för Hudiksvalls kommun antaget 2014.

Detaljplaner berör Friggesund, Fönebo, Stensgårde, Hallbovallen, Norrbo, Delsbo, Stormnäs och Långby.

Kända naturvärden

Dellensjöarna med omgivning är av riksintresse för naturvård och för friluftsliv. Detta motiveras främst av den märkliga geologin, det värdefulla kulturlandskapet, det natursköna landskapet och de goda förutsättningarna för bad och annat rörligt friluftsliv. Dellensjöarna är dessutom, tillsammans med Svågan, ett vattenområde av riksintresse för fritidsfisket. Både södra och norra Dellen är oligotrofa sjöar med rent och klart vatten. Sjöarna är välbuffrade och har året runt ett pH-värde kring 7.

Dellensjöarna inramas åt alla håll av höga berg och bildar ett i förhållande till omgivande terräng tydligt nedsänkt bäcken. Särskilt markant är detta norr om Dellensjöarna där bergen hastigt reser sig från Norr-Dellens 42 m ö.h., till 300 m eller mer. Dellenbäckens geologi är intressant och omtvistad. Senare års forskning har visat att Dellenbäckens ursprung snarare står att finna i ett stort meteoritnedslag.

Dellensjöarnas biologiska värden är betydande. Tack vare hög vattenkvalitet och ett välbuffrat vatten utan alltför omfattande föroreningsbelastning,

förekommer i sjöarna bl.a. fyra kräftdjur vilka betraktas som istidsrelikter. De är samtliga beroende av rent syrgasrikt vatten. Av särskilt stort intresse är Dellensjöarnas snabbväxande insjööring. Den är viktig både som biologisk resurs och för friluftslivet. I många av de vattendrag som mynnar i Dellensjöarna har biotopförbättrande åtgärder vidtagits för att dellensjöarnas reproduktion skall tryggas.

Hålsjövikens är en mycket värdefull fågelokal. Från fågeltornet ses ofta dvärgmåsar och gråhakedopping häckar med flera par.

Värden för rekreation och friluftsliv

Dellenbygden är ett sedan länge välkänt turistlandskap med storslagen och kulturhistoriskt värdefull odlingsbygd. Kring centralorten Delsbo finns ett sammanhängande jordbrukslandskap med över 20 byar och stora kulturhistoriska och landskapsestetiska värden. Liknande kvalitéer uppvisar också Norrbo och Hålsjöby. På flera ställen runt norra Dellen finns förnämliga naturbad med långgrunda sandstränder t ex vid Fönebo, Ora och Norrbo. Sjöarna omges av strandnära vägar som fungerar som turiststråk med ett stort antal rastplatser och besökspunkter. Dellenbygden hör till länets mest värdefulla områden för turism och rörligt friluftsliv.

Exploatering

Området innehåller tätt och gles bebyggda sektioner av varierande karaktär. Kring byarna finns en gles bebyggelse med friliggande gårdar, på andra håll finns fritidsbebyggelse och mindre samhällen. På många ställen finns längre avsnitt utan bebyggelse. Båda sjöarna omges av vägar. Åtta LIS-områden har tagits upp i ett tematiskt tillägg till översiktsplanen. Områdena föreslås exploateras för fritidsbebyggelse eller permanent bebyggelse.

Länsstyrelsens bedömning

Exploatering, även utanför hundrameterszonen, skulle innebära negativ påverkan på växt- och djurliv, vattenkvalitet och upplevelsevärden. För att långsiktigt säkerställa den allemansrättsliga tillgängligheten, rekreativa och biologiska värden bör strandskyddet även i fortsättningen vara utvidgat till 200 meter.

Dokumenterat underlag

- Värdefull natur i Gävleborg. Länsstyrelsen rapport 1997:12.
- Artportalen <http://www.artportalen.se/>
- Artuppgifter från databasen för Hälsinglands flora. Gävleborgs Botaniska Sällskap.

- Bevarandeprogram för odlingslandskapet, norra Hälsingland. Länsstyrelsen Gävleborg. Rapport 1996:9.
- Tematiskt tillägg till Översiktsplanen 2008: Landsbygdsutveckling i strandnära läge – LIS för Hudiksvalls kommun 2014.

Mellanljusnan

Sammanfattning

Mellanljusnan är som helhet ett av de främsta och absolut mest värdefulla naturvårdsobjekten i Gävleborgs län. Området har stora geologiska och biologiska värden och omfattar naturtyper och arter som inte finns i någon annan del av länet. Den vackra landskapsbilden ger också området en särskild betydelse för turism och rekreation. Mellanljusnan är ett av länets viktigaste områden för rörligt friluftsliv med goda möjligheter till vandring, bad, fiske, forspaddling m.m.

Den 5 mil långa outbyggda Mellanljusnan, som omfattar sträckan från Laforsen till Edeforsen, täcks av dubbla riksintressen och skydd mot vattenkraftutbyggnad i Miljöbalken. Området omfattas i hela sin sträckning av fyra Natura 2000-områden och är upptaget som Ramsarområde enligt våtmarkskonventionen.

Gällande bestämmelser

Mellanljusnans Natura 2000-område, Laforsen-Korskrogen (SE0630101).

Mellanljusnans Natura 2000-område, Korskrogen-Edeforsen (SE0630223).

Kyrksjöns Natura 2000-område (SE0630246).

Borrsjön-Vikarsjöns Natura 2000-område (SE0630228).

Mellanljusnans naturreservat

Erik-Olssvedens naturreservat.

Djupbäckens naturreservat.

Kläppaängarnas naturvårdsområde.

Skogsstyrelsens biotopskydd och naturvårdsavtal berör flera små områden.

Riksintresse för naturvård (sträckan Laforsen-Orsjön) och friluftsliv (Laforsen-Bergviken) enligt 3 kap. 6 § miljöbalken.

Riksintresse för turism och friluftsliv enligt 4 kap. 2 § Miljöbalken (Ljusnan från Färila till Bergvik).

Riksintresse för kulturmiljön berör Mågamon och Storhaga – Sunnanås byar.

Ljusnan mellan Laforsen och Arbråsjöarna är undantagen vattenreglering eller vattenöverledning för kraftändamål enligt 4 kap. 6 § miljöbalken.

Mellanljusnan är utpekad som Ramsarområde enligt våtmarkskonventionen.

Översiktsplan för Ljusdals kommun 2010: Riksintressen i anslutning till Ljusnan är angivna i planen.

Detaljplanelagda områden berör Färila och Ljusdal.

Kända naturvärden

Den övre delen av Mellanljusnan rinner i en djup ravin nedskuren i mäktiga sandlager från istidens slut och omges av torra tallmoar. Älvfåran är här i allmänhet 100–150 meter bred med en lång serie flacka forsar eller lugnare strömmar. Omgivande isälvsavlagringar har stort geologiskt naturvärde. På sina ställen har älven eroderat sig ned till fast berg genom 40 m djupa sandavlagringar. Här finns fina exempel på gamla älvfåror, deltaplatåer och getryggsåsar klädda av strövvänlig tallskog. Älvstrandsfloran är mycket intressant med rika förekomster av fjällväxter som annars är sällsynta eller saknas i skogslandet. I sluttningar och sidoraviner förekommer också många skyddsvärda arter och på de sandiga moarna finns rika förekomster av mosippa. Mellanljusnan hyser goda stammar av harr och öring. Utter förekommer permanent i området liksom flodpärlmussla.

Vid Färila och Ljusdal öppnar sig landskapet i mötet med den odlade bygden och naturen skiftar karaktär. Här rinner älven i en bred dalgång genom några av Hälsinglands centrala kulturbygder, omgiven av odlade marker, gårdar, skog och höga böljande berg. Även här finns geologiska och botaniska värden. Bland annat genom en rik förekomst av ävjepilört med flera andra rödlistade vattenväxter. Vid Edänge och Ede finns de nedersta outbyggda forsarna i Mellanljusnan.

Värden för rekreation och friluftsliv

Mellanljusnan har stor betydelse för friluftsliv, turism och besöksnäring. Enskilda besökspunkter är till stor del lätt åtkomliga med bil. Längs med älven finns populära vandringsleder. Längs den nordöstra sidan löper Ljusnanleden, och längs sydvästra sidan finns Flottarstigen. På flera platser längs lederna finns rastplatser med vindskydd och eldplatser. Rastplatser finns vid många av de storslagna forsområdena och både nere på älvstranden och uppe på brinkarna. Området är välkänt för sitt fina strömfiske på harr och öring. Här ordnas även forsfärder med gummibåt och kanoter. Kring Ljusdal finns badplatser på flera ställen längs älven.

Exploatering

Uppströms Färila är älvstränderna glest exploaterade. Nedströms Färila är stränderna måttligt till glest exploaterade. I LIS-plan för Ljusdals kommun föreslås några områden för ny bebyggelse, t.ex. vid Järvsö-Ede och Borr. Fler områden har också utpekats vid Ljusnan intill Ljusdal som inte omfattas av utvidgat strandskydd.

Länsstyrelsens bedömning

Exploatering kring älven, även utanför hundrameterszonen, skulle innebära negativ påverkan på växt- och djurliv, vattenkvalitet och upplevelsevärden. För att långsiktigt säkerställa den allemansrättsliga tillgängligheten, rekreativa och biologiska värden bör strandskyddet även i fortsättningen vara utvidgat till 200 meter på de markerade sträckorna.

Det utvidgade strandskyddet är ett viktigt komplement till bland annat Natura 2000-områdena och Mellanljusnans naturreservat som omfattar sträckan mellan Laforsen och Korskrogen.

Dokumenterat underlag

- Värdefull natur i Gävleborg. Länsstyrelsen rapport 1997:12
- Artportalen <http://www.artportalen.se/>
- Artuppgifter från databasen för Hälsinglands flora. Gävleborgs Botaniska Sällskap.
- Bevarandeprogram för odlingslandskapet, södra Hälsingland. Länsstyrelsen Gävleborg. Rapport 1996:8.
- Bevarandeprogram för odlingslandskapet, norra Hälsingland. Länsstyrelsen Gävleborg. Rapport 1996:9.
- Ljusnan- Planeringsunderlag för områden med särskilda hushållningsbestämmelser enligt kap 1-2 och 6 §§ miljöbalken. Länsstyrelsen Gävleborg 2002:1.
- Förslag till Lis- plan för Ljusdals kommun - ”Tematiskt tillägg till översiktsplan gällande landsbygdsutveckling i strandnära lägen”.
- Beskrivning av område av riksintresse för friluftsliv, FX 02 Ljusnans dalgång, Naturvårdsverket 2016-08-29.
<http://www.naturvardsverket.se/kartverktyget-skyddad-natur>.

Ljusnan mellan Edeforsen och Tevsjön

Sammanfattning

Ljusnandalen är som helhet ett av de främsta och absolut mest värdefulla naturvårdsobjekten i Gävleborgs län. Grunderna för området värden är de kulturhistoriska värdena, den vackra landskapsbilden, betydelsen för turism och rekreation, för bad, fiske och båtsport och det intressanta djur- och växtlivet.

Dalgången längs sträckan Edeforsen – Tevsjön präglas av den breda lugnflytande älven, till stor del omgiven av ett öppet, delvis kuperat, jordbrukslandskap inramat av skogsklädda berg. Längs med älven löper Ljusnanåsen. Här är värdena knutna till landskapsbild, kulturhistoria, betydelse för turism och rekreation, för bad, fiske och båtsport.

Gällande bestämmelser

Kyrköns naturreservat och Natura 2000-område (SE0630084).

Kläppaängarnas naturvårdsområde.

Järvsöholmarnas naturvårdsområde och Natura 2000-område (SE0630083).

Torsöns och Långöns landskapsbildsområde.

Riksintresse för naturvård (sträckan Laforsen-Orsjön) och friluftsliv (Laforsen-Bergviken) enligt 3 kap. 6 § miljöbalken.

Riksintresse för turism och friluftsliv enligt 4 kap. 2 § Miljöbalken (Ljusnan från Färila till Bergvik).

Riksintresse för kulturmiljön omfattar centrala Järvsöbygden

Översiktsplan för Ljusdal kommun 2010: Området av riksintresse är markerade.

Kända naturvärden

Ljusnans fortsättning nedströms Edeforsen till Järvsö skiljer sig markant från övre Mellanljusnan. Nedströms Edeforsen är Ljusnan utbyggd för vattenkraft och fritt strömmande vatten saknas. Vattenståndet regleras istället av en damm vid Arbrå.

Säljestavågen i den övre delen är känd som fågellokal som, särskilt när den översvämmas under vårens högvattenperioder, är en viktig rastlokal för flyttfågel. Säljestavågen har bildats genom att Ljusnanåsen avsnört de låglänta markerna från älven. På åsen går den mycket gamla landsvägen mot Ljusdal. Byarna kring Säljesta och landsvägen har ett betydande kulturhistoriskt värde.

Kyrkbyängarna är ett låglänt gammalt slätterlandskap vid Järvsö som har både naturvetenskapligt och kulturhistoriskt värde. Kyrkbyängarna betas nu av nötkreatur och området är mycket välskött och landskapsestetiskt tilltalande. Området är ett omtyckt strövområde och på Prästnaset, den sydliga spetsen av området, finns en badplats med förnämlig sandstrand. Norrvåga by i området ingår i den för kulturminnesvården riksintressanta Järvsöbygden.

Liknande natur finns i det 200 ha stora naturreservatet Järvsöholmarna nedströms Järvsö. De låglänta tidvis översvämmade slätterlandskapet var förr viktiga fodermarker för Järvsöbönderna. Efter en period av förfall och igenväxning har landskapet i stort sett återställts och många av ladorna restaurerats. Ängarna hålls nu öppna genom bete. Området är lättillgängligt och strövvänligt med en 2,5 km lång stig. Vid Sanna norr om Järvsöholmarna finns vidare en hävdad sötvattensstrandäng.

Bygderna kring Ljusnan är gamla kulturbygder. Många av byarna i området har behållit sin ålderdomliga prägel och är viktiga för landskapets karaktär. Ett flertal mycket väl bevarade gårdsanläggningar ger, tillsammans med omgivande odlingsmark och vägar, en god uppfattning om äldre bebyggelseförhållanden på landsbygden. Flera bygder är av riksintresse för kulturmiljövården. Hit hör centrala Järvsöbygdens storslagna odlingslandskap med praktfulla gårdar i den öppna vidsträckta älvdalen.

Stora delar av dalgången är också utpekade för sina kulturhistoriska och landskapsestetiska värden i länsstyrelsens bevarandeprogram för odlingslandskapet och i naturvårdsprogrammet (Värdefull natur) för länet. Hit hör bland annat odlingslandskapet vid centrala Järvsöbygden, byarna Änga och Förnebo.

Värden för rekreation och friluftsliv

Den uppodlade dalgången och centralbygderna kring Järvsö är också välkända besökscentra. Ett stort antal besökspunkter anknyter till älven t ex naturreservaten Kyrkön och Järvsöholmarna och de många badplatserna som t.ex. Kyrkbyvägen, Sanna, Torön och Mines. Torön mitt i älven är förbunden med en gångbro och har utvecklats till ett mycket populärt och välbesökt fritids- och nöjesområde. Här finns båthamn, badplatser och café- och restaurangverksamhet under sommaren.

I området finns också besökspunkter som anknyter till odlingslandskapet kring älven, inte minst världsarvet Hälsingegårdar, t ex Stene gård och hälsingegården Kristoffers.

Exploatering

Stränderna är måttligt till glest exploaterade. Lokalt finns samlad bebyggelse längs älvstranden. Längs Ljusnans västra sida är området i anslutning till stranden delvis ianspråktaget av järnvägen. I förslaget till LIS-områden för Ljusdals kommun har några områden inom denna sträcka av älven pekats ut. Hit hör industriområdet vid Skästra samt Säljesta och Kyrkbyvägen.

Länsstyrelsens bedömning

Exploatering kring älven, även utanför hundrameterszonen, skulle innebära negativ påverkan på växt- och djurliv, vattenkvalitet och upplevelsevärden. För att långsiktigt säkerställa den allemansrättsliga tillgängligheten, rekreativa och biologiska värden bör strandskyddet längs denna sträcka av Ljusnan även i fortsättningen vara utvidgat till 200 meter på de markerade sträckorna.

Strandskyddet är här ett viktigt stöd till riksintressena längs denna del av Ljusnas dalgång.

Dokumenterat underlag

- Värdefull natur i Gävleborg. Länsstyrelsen rapport 1997:12
- Artportalen <http://www.artportalen.se/>
- Artuppgifter från databasen för Hälsinglands flora. Gävleborgs Botaniska Sällskap.
- Riksantikvarieämbetets hemsida:
<http://www.fmis.raa.se/cocoon/fornsok>
- Bevarandeprogram för odlingslandskapet, norra Hälsingland. Länsstyrelsen Gävleborg. Rapport 1996:9.
- Översiktlig genomgång av värdefull natur i Järvsöbygden, rapport för Ljusdals Kommun, Carina Frost och Jens Hansen 2013.
- Ljusnan- Planeringsunderlag för områden med särskilda hushållningsbestämmelser enligt kap 1-2 och 6 §§ miljöbalken. Länsstyrelsen Gävleborg 2002:1.
- Databasen Tuva. Jordbruksverket 2017:
<https://etjanst.sjv.se/tuvaut/site/webapp/tuvaut.html>
- Förslag till Lis- plan för Ljusdals kommun - ”Tematiskt tillägg till översiktsplan gällande landsbygdsutveckling i strandnära lägen”
- Beskrivning av område av riksintresse för friluftsliv, FX 02 Ljusnans dalgång, Naturvårdsverket 2016-08-29.
<http://www.naturvardsverket.se/kartverktyget-skyddad-natur>.

Testeboån i Gävle kommun

Sammanfattning

Testeboån är ett av länets viktigaste naturvårdsobjekt. De tämligen opåverkade naturskogarna med stort inslag av ädla lövträd, lövinslag på stränder och öar, en intressant fågelfauna och flera hotade lavararter är särskilt viktiga från naturskyddssynpunkt. Den intressanta strandvegetationen samt förekomsten av översvämningsbetingad kärr- och fuktängsvegetation bidrar också till det mycket höga naturvärdet. Ån är vidare av stort värde som uppväxt- och lekområde för lax och öring.

Området har stor betydelse för rörligt friluftsliv och hör till de mest besökta i Gävletrakten.

Gällande bestämmelser

Naturreseptatet Testeboåns delta och Natura 2000-området Testeboåns delta (SE 0630165).

Natura 2000-området Testeboån nedre (SE 0630238).

Testeboåns naturreseptat och Natura 2000-området Testeboån (SE 0630164).

Riksintresse för naturvård enligt 3 kap. 6 § Miljöbalken.

Samrådsområde enligt 12 kap, 6 § Mb (delar som inte är skyddade som naturreseptat).

Nedre delen av ån berörs av ett skyddsområde för vattentäkt.

Översiktsplan för Gävle kommun 1990: Området är utpekade som område värdefullt för naturvård, kulturmiljövård eller friluftsliv.

Detaljplaner berör Oslättfors, Åbyggeby, Forsby och Strömsbro.

Kända naturvärden

Testeboån är ett av de större vattendragen i länet och ett av de mest orörda i sin storleksklass. Den aktuella sträckan berörs av kraftverk vid Strömsbro och Oslättfors men vattenföringen är i stort oregerad. De naturliga vattenståndsväxlingarna medför bl.a. att strandskogarnas sammansättning och strandfloras vegetation är påfallande naturlig.

Området är i sin helhet av riksintresse för naturvård och ett av de viktigaste naturvårdsobjekten i Gävle kommun. Sträckan nedströms Lundbosjön är särskilt intressant med en natur som i många avseenden liknar Nedre Dalälvens.

Det stora inslaget av ädla lövträd med bl.a. landets nordligaste förekomster av vild ek, den intressanta strandvegetationen med länets i särklass rikaste förekomster av safsa samt förekomsten av översvämningsbetingad kärr- och fuktängsvegetation är särskilt viktiga från naturskyddssynpunkt.

På öarna och de regelbundet översvämmade stränderna finns frodiga lövlundar med betydande inslag av ädellöv. Ask och lönn är allmänna och hassel och lind förekommer här och var. Lokalt ingår krävande lundväxter i skogarna t ex lungört, myska, tandrot och vårärt. I området finns en av landets sydligaste förekomster av det hotade skogsgräset glesgröe och landets nordligaste lokal för gräset lundskafing.

Den goda tillgången på lövträd, gamla träd och döda träd i olika nedbrytningsstadier ger förutsättningar för såväl hackspettar som lavar, mossor och svampar. Mindre hackspett och spillkråka är förhållandevis allmänna. Den rika lav- och mossfloran påverkas också av lokalklimatet längs ån. Till rariteterna hör barkkvastmossa, aspfjädermossa, ringlav, jättelav och elfbenslav. Ett stort antal mycket sällsynta och rödlistade arter är kända från området.

De flesta våtmarkerna i anslutning Testeboån präglas av åns naturliga vattenståndsväxling, med årliga översvämningar som tillför avsevärda mängder näringsrikt sediment.

Efter fisk- och biotopvårdande insatser under lång tid finns nu en naturlig reproduktion av lax och havsvandrande öring. Testeboån är det enda vattendraget i länet med naturlig förnyring av lax.

Värden för rekreation och friluftsliv

Testeboån med Oslättfors och Lundbosjön hör från friluftslivssynpunkt till de mest intressanta i regionen kring Gävle - Sandviken.

Ån och de anslutande sjöarna Lundbosjön, Öjaren och Fjärden (Ockelbo kommun) är goda fiskevatten och erbjuder möjligheter till kanotpaddling. Den vackra naturen med rik flora och rikt djurliv inbjuder till naturstudier. Vid Oslättfors och Brännsågen finns naturstigar som ger en inblick i områdets natur. Vid Smörnäs finns en lägergård med uthyrning av kanoter. Lundbosjön innehåller ett stort antal skogsklädda holmar och erbjuder båturet friluftsliv, fiske och vintertid ibland även skridskoåkning.

Exploatering

Åns stränder är, från Åbyggeby till utloppet i havet, kraftigt exploaterade (exploateringsklass 4) medan övriga delar har mindre exploatering (exploateringsklass 2).

Länsstyrelsens bedömning

Exploatering kring ån, även utanför hundrameterszonen, skulle innebära negativ påverkan på växt- och djurliv, vattenkvalitet och upplevelsevärden. För att långsiktigt säkerställa den allemansrättsliga tillgängligheten, rekreativa och biologiska värden bör strandskyddet även fortsättningsvis vara utvidgat till 200 meter inom det angivna området.

Det utvidgade strandskyddet är ett viktigt komplement till bland annat Natura 2000-områdena.

Dokumenterat underlag

- Värdefull natur i Gävleborg. Länsstyrelsen rapport 1997:12
- <http://www.artportalen.se/>
- Artuppgifter från databasen för Gästriklands flora. Gävleborgs Botaniska Sällskap.

Övre Voxnan

Sammanfattning

Voxnan från Härjedalen till Vallhaga med Voxnanåsen och Gryckån är av riksintresse för såväl naturvård som för friluftsliv. Älven med stränder är naturreservat.

Voxnan uppströms Vallhaga är, trots en inte obetydlig påverkan under flottningsepoken, den troligen längsta, bäst bevarade och minst påverkade vattendragsträckan i Mellansverige. Det är en utpräglad skogsälv med mycket höga botaniska, zoologiska och geologiska värden. Området har också mycket stora värden och potential för friluftsliv med bl.a. värdefullt fiske och kanotleder. För att långsiktigt trygga tillgången till vildmarksartad natur för friluftsliv och turism bör strandskyddet vara utvidgat till 200 m på sträckan mellan Rullbo och Råka.

Gällande bestämmelser

Voxnans naturvårdsområde och Natura 2000-område (SE06300559).

Hamra nationalpark.

Riksintresse för naturvård och friluftsliv enligt 3 kap. 6 § Miljöbalken.

Voxnan uppströms Vallhaga är undantagen vattenreglering eller vattenöverledning för kraftändamål enligt 4 kap. 6 § Miljöbalken.

Översiktsplan 2000 för Ovanåkers kommun: Området är utpekade som område värdefullt för naturvård.

Översiktsplan för Ljusdals kommun 2010: Området är utpekade som riksintresse och Natura 2000-område.

Kända naturvärden

Voxnan, med källflöden i Härjedalen, följer det mest framträdande och enhetliga dalstråket i västra Hälsingland. Övre Voxnan är geologiskt mycket intressant med sandiga åsavlagringar, deltabildningar, sanddyner och andra bildningar som uppstått vid inlandsisens avsmältning och efterföljande landhöjning. Voxnans dalgång utgjorde en gång den innersta viken av en 70 km lång fjord som öppnade sig mot dåvarande Östersjön. Högsta kustlinjen (HK), 233 m ö h vid Hylströmmen, markerar fjordens högsta nivå.

Voxnan karaktäriseras i sina övre delar av långa obrutna forssträckor. Strax söder om gränsen mot Ljusdal störtar älven utför Hylströmmen, södra Norrlands största vattenfall med en sammanlagd fallhöjd på 23 m. Till

sammanflödet med Gryckån beskriver Voxnan ett svagt vindlande lopp avbrutet av enstaka forsar, bland dem Vinströmmen med en välutbildad nipa.

På den ca 20 km långa sträckan från Gryckåns inflöde till Finnstuguströmmen är Voxnan lugnflytande och kraftigt meandrande med fossila strömfåror, sandbankar och nipor i ständigt föränderliga former.

Det strömmande vattnet, de föränderliga sandbankarna och de regelbundet översvämmade strandängarna har skapat förutsättningar för en rik flora med flera ovanliga eller sällsynta växter.

Voxnans naturvärden är mycket höga. Variationen av naturtyper är hög med stor rikedom på fall, forsar och sel. Trots viss reglering av uppströms liggande sjöar är vattenföringen nästan naturlig med växling mellan vårflod, sommarlågvattnet och mindre höstflod. Detta har skapat en välutvecklad strandvegetationszonering med hög artrikedom. Längs älven förekommer ett förhållandevis stort antal sällsynta växter och djur. Bland annat finns en livskraftig population av utter och starka stammar av harr och öring. I vattensystemet finns även flodpärlmussla.

Värden för rekreation och friluftsliv

Den övre, 12 mil långa, outbyggda Voxnan erbjuder både vildmarksartad natur för aktivt friluftsliv och enskilda besöksmål. Den intressanta mångformade geologin och de lättillgängliga levande vattendragssträckorna med stor rikedom på forsar är av central betydelse. Utsikten från de höga berg som omger Voxnan är magnifik. Voxnan torde vara ett av de mest värdefulla fritidsfiskevattnen i länet. Älven är känd som ett förnämligt kanotvatten med en av de tidigast utbyggda kanotlederna i länet. Flera alternativa kanotleder finns i området. I Voxna bruk finns en camping och uthyrning av kanoter. I området finns gott om leder och iordningställda rastplatser. Området har stor potential för ytterligare utveckling av friluftaktiviteter.

Exploatering

Området är överlag oexploaterat. Bebyggelse finns främst i anslutning till de små byarna längs älven.

Länsstyrelsens bedömning

Exploatering kring älven, även utanför hundrameterszonen, skulle innebära negativ påverkan på växt- och djurliv, vattenkvalitet och upplevelsevärden. För att långsiktigt säkerställa den allemansrättsliga tillgängligheten, rekreativa och

biologiska värden bör strandskyddet vara utvidgat till 200 meter på den markerade sträckan.

Det utvidgade strandskyddet är ett viktigt komplement till bland annat riksintressen, Natura 2000-området och naturvårdsområdet.

Dokumenterat underlag

- Värdefull natur i Gävleborg. Länsstyrelsen rapport 1997:12
- Artportalen <http://www.artportalen.se/>
- Artuppgifter från databasen för Hälsinglands/Gästriklands flora. Gävleborgs Botaniska Sällskap.
- Naturvärden vid Voxnan från Klucksjön till Vallhaga. Länsstyrelsen 1988:4.

Storsjön vid Körön

Sammanfattning

Området kring Körön och Örbergsudden är den mest orörda delen av Storsjön. Här finns ett stort antal småöar och många våtmarkskantade uddar och vikar och i stort sett ingen bebyggelse. Den relativt orörda vildmarksartade delen av sjön är en värdefull kontrast till den täta fritidsbebyggelsen i andra delar. Området har betydande värden för växt- och djurlivet. Storsjön har som helhet mycket stor betydelse för rekreation kring tätorten Sandviken.

Gällande bestämmelser

Översiktsplan för Sandvikens kommun 1990: Området är utpekad som område med stora naturvärden och område för skogsbruk med särskilda rekommendationer.

Kända naturvärden

Körön och Körsjön med Kvillen är intressanta både för sin flora och sitt djurliv. På Körön växer ädellövträd som ek och lind men även rikligt med asp och björk. Förekomsten av vild ek är särskilt intressant och finns dokumenterad redan från 1700-talet. I buskskiktet märks t ex olvon och try och på Köröns västsida ett stort hasselbestånd. I fältskiktet växer underviol, gullviva, vårärt och flera arter orkidéer. Flera rödlistade lavar och vedsvampar har också påträffats i området.

Körsjön är mycket grund med stora vassar och mader. Det är en förnämlig fågelokal, viktig för flyttande änder och andra fåglar. Även i övrigt är fågelfaunan intressant med flera arter hackspettar, ugglor och andra rovfåglar regelbundet häckande i sjöns omgivningar. Ett fågeltorn har uppförts på en udde i sjöns södra del.

Våtmarkerna kring Körsjön och vid Vallmursviken är medtagna i Våtmarksinventeringen. Körön, Vedön, den utskjutande udden Stora Arnveden och många av småöarna vid Örbergsudden innehåller av skyddsvärd skog som är klassad som nyckelbiotop.

Värden för rekreation och friluftsliv

Den östra delen av Storsjön är av stor betydelse för friluftsliv året runt. Sommartid används sjön för segling och annan båtsport. Sjön är också flitigt utnyttjad för fiske både sommar och vinter. Den stora, grunda och näringsrika

sjön producerar stora mängder fisk. Sjön är nu mest känd för sitt fina gösfiske. Storsjön har även betydande botaniska och zoologiska värden. Körön och Körsjön är en viktig exkursionslokal på grund av närheten till Sandviken. Området utnyttjas även av skolorna vid biologiundervisningen. Vedön är en stor relativt oexploaterad ö i området. Ön är viktig för båtturet friluftsliv i sjön.

Exploatering

Området är oexploaterat. I kanterna av Körön och Sälgnäsviken finns samlad fritidsbebyggelse. På Vedön finns en klubbstuga för båtsport och enstaka fritidshus. Storsjöns öar och stränder är i övrigt tätt bebyggda.

Länsstyrelsens bedömning

Exploatering i området, även utanför hundrameterszonen, skulle innebära negativ påverkan på växt- och djurliv och upplevelsevärden. För att långsiktigt säkerställa den allemansrättsliga tillgängligheten, rekreativa och biologiska värden bör strandskyddet vara utvidgat till 200 meter längs den markerade sträckan.

Strandskyddet är här ett viktigt för att värna ett oexploaterat område i ett tätortsnära och flitigt nyttjat vatten.

Dokumenterat underlag

- Värdefull natur i Gävleborg. Länsstyrelsen rapport 1997:12
- Artportalen <http://www.artportalen.se/>
- Artuppgifter från databasen för Gästriklands flora. Gävleborgs Botaniska Sällskap.
- Våtmarksinventering i Gävleborgs län. 2001.