

# Regional oljeskyddsplan för Västra Götalands län



Regional oljeskyddsplan för Västra Götalands län

Rapportansvarig: Lars-Ove Öhrn

Rapportnummer: 2023:22

Diarienummer: 452-9284-2023

Foto: Länsstyrelsen Västra Götaland

Utgivare: Länsstyrelsen i Västra Götalands län, Enheten för samhällsskydd och säkerhet

# Innehåll

1.	Inledning.....	7
2.	Riskbild .....	8
3.	Oljeutsläppets olika faser .....	9
3.1.	Fas 0 – Förberedelser .....	9
3.2.	Fas 1 – Utsläpp till sjöss .....	10
3.3.	Fas 2 – Oljepåslag kust.....	12
3.4.	Fas 3 – Sanering av stränder.....	12
4.	Samordning och information.....	14
4.1.	Larmrutiner.....	14
4.2.	Statlig räddningstjänst.....	14
4.3.	Kommunal räddningstjänst.....	14
4.4.	Regional samverkanskonferens .....	15
4.5.	Samlad lägesbild .....	15
4.6.	Krisinformation .....	16
5.	Aktörer och ansvar .....	18
5.1.	Civilområdesansvarig länsstyrelse för västra civilområdet.....	18
5.2.	Länsstyrelsen .....	18
5.3.	Övriga aktörer.....	21
6.	Analysstöd och teknisksystem .....	27
6.1.	Digital miljöatlas .....	27
6.2.	SMHI .....	27
6.3.	Kustbevakning.....	27
6.4.	MSB:s oljeskyddspärm.....	28
6.5.	SafeSeanet .....	28
6.6.	RIB – Beslut för räddningstjänst .....	28
6.7.	Satellit- och flygbilder .....	28
6.8.	Kustradionätet (VHF) .....	28
6.9.	Tekniksystem .....	28
7.	Prioritering.....	29
8.	Nödhamn och skyddad plats .....	31
9.	Sanering.....	32
9.1.	Samverkande aktörer .....	32
9.2.	Samverkan med frivilliga .....	33
10.	Oljeskadat vilt.....	34
10.1.	Oljeskadat vilt .....	34
10.2.	Avlivning av djur och förvaring av döda djur .....	34

11.	Avfallshantering .....	35
11.1.	Farligt avfall .....	35
11.2.	Hantering av farligt avfall.....	35
11.3.	Lagring av farligt avfall.....	35
11.4.	Transport av farligt avfall.....	35
12.	Dokumentation och ekonomi .....	37
12.1.	Dokumentation.....	37
12.2.	Redovisning av dokumentation .....	37
12.3.	Ersättning från staten .....	37
12.4.	Övrig ersättning .....	38
12.5.	Utvärdering.....	38
13.	Övning.....	39
14.	Referenser.....	40

# 1. Inledning

---

I den regionala risk- och sårbarhetsanalysen har Länsstyrelsen identifierat att det finns risker för oljeutsläpp i Göta Älv, Vänern, Vättern och på västkusten. Ett oljeutsläpp kan orsaka allvarliga ekologiska skador på djurliv och påverka miljön under en lång tid. Men kan även ge stora skador på människors liv och hälsa samt på kommunernas turism och friluftsliv.

Ett oljeutsläpp kan involvera aktörer på såväl lokal, regional, nationell och internationell nivå. På internationell nivå är det i första hand Danmark och Norge som skulle kunna bli berörda. Länsstyrelsen och andra aktörer behöver ha förmågan att hantera och samverka vid ett oljeutsläpp.

I den regionala oljeskyddsplanen beskriver Länsstyrelsen vad olika aktörer behöver tänka på vad det gäller skyddsåtgärder, resurser, ansvar och uppgifter. Den här planen ska vara ett praktiskt stöd för Länsstyrelsen, kommuner och andra offentliga, privata och frivilliga aktörer som deltar i hanteringen av ett oljeutsläpp till sjöss. Planen är också tänkt att vara ett stöd i de berörda aktörernas förberedande arbete.

Planen är framtagen utifrån vårt geografiska områdesansvar enligt Förordning (2017:870) om länsstyrelsernas krisberedskap och uppgifter inför och vid höjd beredskap. Länsstyrelsen ska vara sammanhållande för krisberedskapen inom sitt geografiska område samt före, under och efter en kris verka för samordning och gemensam inriktning av de åtgärder som behöver vidtas.

Delregionala- och kommunala oljeskyddsplaner ger mer detaljerade uppgifter om till exempel skyddsvärda områden, lokala ansvarsförhållanden, larmvägar och lokala resurser. Utöver det finns det också andra relevanta planer med bra information, till exempel *Kustbevakningens program för miljöräddningstjänst till sjöss*.

Länsstyrelsen gör en översyn av denna oljeskyddsplan vartannat år eller vid behov.

Planen beslutades 2023-09-25 av:

Lisa Nordahl

Enhetschef

Enheten samhällsskydd och beredskap, Samhällsavdelningen  
Länsstyrelsen i Västra Götalands län

Denna plan har beslutats av säkerhetsdirektör Lisa Nordahl, efter föredragning av beredskapshandläggaren Lars-Ove Öhrn.

Lisa Nordahl

Lars-Ove Öhrn

*Detta beslut har godkänts digitalt och saknar därför namnunderskrifter.*

## 2. Riskbild

---

Inom Västra Götalands län förekommer omfattande fartygstrafik. En stor del av fartygstrafiken är transporter till och från hamnar och raffinaderier utmed västkusten. Den största delen av fartygstrafiken är förbipasserande fartygstrafik till och från Östersjöområdet. Det pågår också omfattande reguljära transporter på Göta älv. Antalet fartyg och storlek på fartygen kommer sannolikt att öka i framtiden. Riskerna för större oljeutsläpp är störst vid grundstötningar eller kollisioner där bunkerolja riskerar att läcka ut. Det värsta scenariot är en fartygskollision med en oljetanker inblandad.

I Västra Götaland finns några av de största hamnarna och raffinaderierna i Sverige. Här hanteras stora mängder av gods, bland annat råolja. Förutom oljehantering i hamnarna sker läktring av oljelaster till större fartyg, så kallad ship-to-ship (STS). Även om utsläppolyckor är ovanliga utgör STS-operationerna och bunkringsaktiviteterna viktiga komponenter i riskbilden för Västerhavet. Eventuella utsläpp kan relativt snabbt nå svensk kust med västvindar och nordgående strömmar. Nya hybridoljor utgör en större risk genom svårigheter att ta upp oljan upp ur vattnet och att de normala mekaniska upptagningsmetoderna inte fungerar fullt ut. Orsaken är att hybridoljor har en annan kemisk sammansättning än de konventionella bunkeroljor som används.

Både längs västkusten och i Vänern finns det flertal skyddsvärda naturområden. Det finns bland annat Natura 2000-områden, naturreservat, fågel- och våtmarksområden samt en marin nationalpark. I Kosterhavets nationalpark finns 12 000 arter, hälften under ytan och hälften på land. Här finns både unika, sällsynta och vanliga arter. Nationalparken består av ett stort vattenområde, delar av Rossö och ett stort antal holmar och skär. I Vänern ligger Djuröarkipelagen som består av ett trettiotal öar och skär. Öarnas kalspolade hållar, klapperstenstränder och rika fågelliv är typiska inslag i den svenska insjönaturen.

Vänern, Vättern och Göta älv är dricksvattentäkter och kan påverkas vid ett oljeutsläpp. Ett oljeutsläpp i insjöar och älvar får oftast ett snabbare skadeförlopp jämfört med ett oljeutsläpp i havet beroende på att oljan kan nå kustlinjen snabbare. Isbildning och resursbrister är andra faktorer som kan påverka händelsen negativt. Den naturliga nedbrytningsförmågan i insjöar är mycket begränsad framför allt under den kallare delen av året.

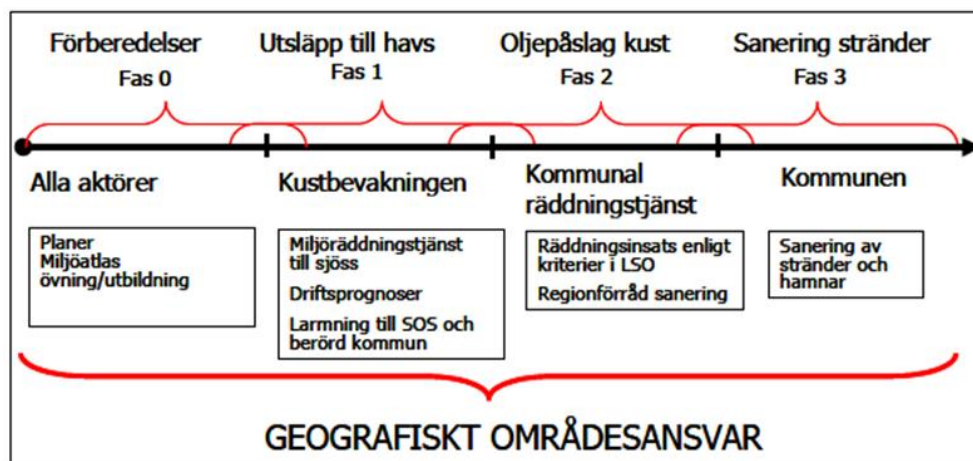
Mer om riskbilden finns att läsa i *Riskbild för oljeolyckor till sjöss i Sverige*.<sup>1</sup>

---

<sup>1</sup> Riskbild för oljeolyckor till sjöss i Sverige – En kunskapsöversikt för Östersjön, Västerhavet och de stora sjöarna (MSB), <https://rib.msb.se/filer/pdf/28046.pdf>

### 3. Oljeutsläppets olika faser

Ett oljeutsläpp kan delas in i olika faser:



Figur 1 Faser vid ett oljeutsläpp.

#### 3.1. Fas 0 – Förberedelser

Det är många aktörer som involveras i den här fasen. Det förberedande arbetet syftar till att öka kunskapen och förmågan att hantera ett utsläpp. I denna fas ska ansvariga aktörer identifiera skyddsvärda områden och habitat och skapa förutsättningar för god samordning mellan aktörerna. Här utgör den Digitala miljöatlasen en viktig grund.

Länsstyrelsen och kommunernas oljeskyddsplaner ingår i den förberedande fasen. Det är viktigt att öva på att hantera ett oljeutsläpp, att det finns en beredskap på att hantera ett oljeutsläpp över tid. Oljeutsläpp blir ofta tidskrävande. I de delregionala och lokala planerna är det bra om det finns kontaktlistor, avtal och andra överenskommelser med aktörer som kan bli involverade vid ett oljeutsläpp. När det är dags att agera på ett oljeutsläpp är det bra att på förhand analysera vilka saneringsbolag och transportföretag som har avtal/tillstånd på denna typ av uppdrag.

En annan viktig del är också att ta vara på de erfarenheter och lärdomar som finns idag. En förståelse för konsekvenserna vid större oljeutsläpp går att ta del av i utvärderingen av *Oljepåslaget på Tjörn i Västra Götalands län 2011*<sup>2</sup> och *Oljepåslaget på Tjörn 2011, uppföljande undersökning av oljeförorening i marin miljö 2011-2012*<sup>3</sup>.

Länsstyrelsen deltar i en årlig nationell konferens för oljeskadeskydd som arrangeras av *Nationell samverkansgrupp för oljeskadeskydd (NSO)*. De som deltar blir uppdaterade om bland annat förändrade riskbilder och nya rön

<sup>2</sup> Oljepåslaget på Tjörn 2011 – En utvärdering av förberedelser, förmågor och hantering (MSB), <https://www.msb.se/RibData/Files/pdf/27351.pdf>

<sup>3</sup> Oljepåslaget på Tjörn 2011 - Uppföljande undersökning av oljeförorening i marin miljö 2011-2012. <http://www.diva-portal.org/smash/get/diva2:1395279/FULLTEXT01.pdf>

inom sanering. NSO har också utarbetat *Sveriges strategi för oljeskadeskydd Handlingsplan fram till år 2026*<sup>4</sup>

Länsstyrelsen koordinerar ett regionalt CBRNE<sup>5</sup>-nätverk där erfarenheter från oljeolyckor tas till vara. Länsstyrelsen ingår i och administrerar också den arbetsgrupp som arbetar med oljeresurspoolen. Syftet med oljeresurspoolen är att ha en samlad kunskapsresurs och att utveckla länets förmåga att hantera oljeutsläpp när olja hotar att nå land i Göta älv, Vänern, Vättern och på västkusten.

Det finns olika utbildningar att tillgå, bland annat så har räddningstjänsterna i samverkan startat utbildningar i oljeskadeskydd. Här får deltagarna grundläggande kunskaper om oljans skadeverkningar och miljöeffekter vid utsläpp. Dessutom innehåller utbildningen metoder och strategier för att begränsa oljeutsläppets konsekvenser samt information om samhällets resurser vid oljeutsläpp till sjöss, på land eller i vattendrag.

### **3.2. Fas 1 – Utsläpp till sjöss**

Kustbevakningen ansvarar för miljöräddningstjänsten (statlig räddningstjänst) när olja eller andra skadliga ämnen har kommit ut i vattnet eller det föreligger en överhängande fara för detta. Vad som nu sagts gäller inte vattendrag, kanaler, hamnar och andra insjöar än Vänern, Vättern och Mälaren<sup>6</sup>. När ett utsläpp sker i övriga vattendrag så som kanaler, hamnar eller i andra insjöar är det den kommunala räddningstjänstens ansvar att bekämpa oljan. När oljan väl når land och det inte finns risk för att den kommer ut i vattnet igen så avslutas räddningstjänst, men oljan är fortsatt kommunens angelägenhet. Båda organisationerna bör i möjligaste mån samverka för att hantera oljeutsläpp som förorenar både vatten- och strandområden.

En god planering och gemensamma övningar bidrar för att uppnå en effektiv och rationell hantering av olyckshändelse. Statlig och kommunal räddningstjänst kan pågå samtidigt.

---

<sup>4</sup> Sveriges strategi för oljeskadeskydd Handlingsplan fram till år 2026, [Sveriges strategi för oljeskadeskydd \(msb.se\)](https://www.msb.se/om-oss/utredningar-och-strategier/sveriges-strategi-for-oljeskadeskydd)

<sup>5</sup> CBRNE är den internationella förkortningen för Chemical, Biological, Radiological, Nuclear and Explosive och används vid beskrivning av verksamhet inom området skadliga kemikalier, allvarliga smittämnen, radioaktiva ämnen, nukleära och explosiva ämnen.

<sup>6</sup> 4 kap 5 § Lag (2003:778) om skydd mot olyckor (LSO) och 4 kap 12 § förordningen (2003:789) om skydd mot olyckor (FSO)





Figur 2 Exempel på gräns mellan kommunal och statlig räddningstjänst i hamnområden. Bild från Strömstad handlingsprogram.

Prioriteringsordningen i samband med en händelse är:

1. förhindra att en förorening uppstår,
2. begränsa den förorening som uppstått,
3. omhänderta föroreningen.

Samsyn hos berörda aktörer ska säkerställas att föroreningen inte når stränder och skyddsvärda strandområden. Samtliga aktörer ska använda Digital Miljöatlas för att gemensamt kunna identifiera av särskilt skyddsvärda områden för gemensamma beslut.

Val av metod och strategi för hela insatsen ska göras i samverkan mellan berörda aktörer, oavsett enskilda aktörers förmåga och ansvar. Insatserna ska baseras på en gemensam analys som leder till ett koordinerat agerande. En förutsättning för ett koordinerat agerande är att kommunikation och informationsdelning inom och mellan aktörerna fungerar. Länsstyrelsen och kommunerna ska inom sitt geografiska område vara sammanhållande funktioner mellan lokala aktörer. Länsstyrelsen är även sammanhållande för den nationella nivån.

Om ett fartyg lastat med olja havererar eller riskerar att haverera utanför kusten kan ett första alternativ vara att läktra över olja till ett annat fartyg redan vid haveriplatsen. Om detta inte är möjligt kan Kustbevakningen välja att beordra in det skadade fartyget till den hamn som är mest lämplig.

Sker ett oljeutsläpp till sjöss så kan Kustbevakningen (KBV) vid gynnsamma förhållanden lägga ut länsor som ska hålla oljan inom ett avgränsat område eller styra oljan till ett mindre känsligt område.

I våra stora sjöar finns det mindre med resurser att tillgå för att ta hand om ett oljeutsläpp. I Väneren finns ett miljöskyddsfartyg, dock med begränsad

bemannning vilket gör att responstiden kan påverkas. I Vättern finns inget miljöskyddsfartyg utan där blir det andra aktörer som kan påbörja miljöräddningstjänst till sjöss. Det finns dock en möjlighet att traila sina sjögående enheter landvägen till Vättern. Kustbevakningen har idag avtal med kommunala räddningstjänster (Motala och Jönköping) och Svenska Sjöräddningssällskapet (SSRS) i Vättern.

Med stöd av väderprognoser och kunskap om aktuella vatten- och strömförhållanden görs prognoser för hur oljan rör sig i vattnet med hjälp av SMHI:s Seatrack Web. I likhet med väderprognoser finns inbyggd osäkerhet om utfallet, men det ger en uppskattning om vilka områden som är hotade. Prognoserna är viktiga för att förbereda åtgärder hos de hotade kommunernas räddningstjänster.

Länsstyrelsen arbetar för samordning och samverkan vid ett oljeutsläpp genom Länsstyrelsens geografiska områdesansvar, vilket bland annat innebär:

- Samordna insatser av berörda aktörer.
- Det är viktigt att ha tidigt kontakt med berörda aktörer, där Kustbevakningen har en central roll.
- Samverkansperson kan vid behov sändas till berörd stab.
- Sammanställa en samlad regional lägesbild.
- Arbeta för att informationen till allmänheten och massmedia samordnas.

### **3.3. Fas 2 – Oljepåslag kust**

När olja eller skadliga ämnen flutit till land upphör den statliga miljöräddningstjänsten till sjöss. Akuta åtgärder som då kan behöva vidtas faller inom ramen för den kommunala räddningstjänsten enligt Lagen (2003:778) om skydd mot olyckor.

Här är det viktigt att den kommunala räddningstjänsten redan vid överhängande fara för ett oljepåslag agerar för att kunna förhindra eller lindra skadan. Erfarenheter visar att omedelbara skadebegränsande åtgärder alltid är av största vikt vid olyckor med oljeutsläpp. Exempel på åtgärder kan vara att använda länsor, utläggning av stranddukar, dikning eller försöka att styra oljan mot mer lättsanerade strandområden med hjälp av till exempel länsor.

Länsstyrelsens ansvar under en insats, se fas 1.

### **3.4. Fas 3 – Sanering av stränder**

Saneringsarbetet kan med fördel inledas under pågående räddningsinsats. Praxis är att kommunen i kraft av sitt geografiska områdesansvar leder och samordnar saneringsinsatser inom sitt område. Vid behov, med privata fastighetsägare, till exempel industrier och hamnar.

Havs- och Vattenmyndighetens (HaV) expertis ska vara med tidigt i samband med miljöräddningstjänst och sanering. Det är viktigt för att få en samstämmig bild av vilka oljebekämpningsmetoder och vilken saneringsnivå som ska väljas. Här ska Myndigheten för samhällsskydd och beredskaps

(MSB) *Saneringsmanual för olja på svenska stränder*<sup>7</sup> användas. Generellt sett brukar man börja med grovsanering, för att sedan återkomma och bedöma behovet av finsanering. Naturen kan i många fall själv bryta ner mindre oljemängder, vilket är skonsammare än att sanera. Dessutom utgör Havs- och vattenmyndigheten ett viktigt beslutsstöd i samband med frågor som rör hur mycket som ska saneras och prioriterade områden. Det är viktigt att saneringen utförs till rätt nivå, inte minst när det gäller ersättningsfrågan.

Kommunen utser en saneringsledare och det är önskvärt att det finns avtal med företag som kan utföra saneringen. För att undvika fördröjning av saneringsarbetet är det fördelaktigt om avtal och kontaktvägar utgör en naturlig del av arbetet under fas 0. Då har rätt förutsättningar skapats för en smidig hantering av fas 2 och 3.

Kommunen kan också välja att den kommunala räddningstjänsten med en redan mobiliserad organisation fortsätter även med saneringen. Här är det bra om det finns bestämda planer mellan kommunerna och räddningstjänstorganisationerna för hur en sanering ska organiseras.

Oljesaneringen är ofta mycket långvarigt och resurskrävande. Arbetet kan ta flera månader eller år att avsluta beroende på oljeutsläppets omfattning och karaktär. Dessutom har typen av kustlinje stor betydelse för arbetet. Beroende på väder och strömmar till sjöss påverkas, betar och rör sig oljan olika. Oljans fysikaliska egenskaper påverkar också slutresultatet av ett oljesaneringsarbete, här spelar också årstiden och väderleken stor roll.

I saneringsfasen har Länsstyrelsen en vägledande roll för tillsyn och ger fortsatt stöd till kommunerna utifrån sina ordinarie sakområden:

- Underlag för prioriteringar och samordning för sanering.
- Samordning och samverkan för saneringsåtgärder och val av skonsamma saneringsmetoder.
- Samverkan kring långsiktig uppföljning av skador på miljön samt rapportering till regering och berörda centrala myndigheter.

Övrigt stöd och kunskap kan fås från Havs- och vattenmyndigheten, Naturvårdsverket, Kustbevakningen och Myndigheten för samhällsskydd och beredskap.

---

<sup>7</sup> Saneringsmanual för olja på svenska stränder (MSB),  
<https://www.msb.se/contentassets/e3ebc928de964a5eb1e5aee0a9ecb83e/14-saneringsmanual-olja-svenska-strander.pdf>

## 4. Samordning och information

---

I detta avsnitt beskrivs larmrutiner, räddningstjänst, former för samverkan och grundläggande rutiner för att uppnå samordning och kriskommunikation vid ett oljeutsläpp.

Mer finns att läsa i Länsstyrelsen Västra Götaland läns plan för samverkan och ledning vid samhällsstörningar samt kriskommunikationsplan.

### 4.1. Larmrutiner

Larm och information om ett oljeutsläpp kan initieras på flera olika sätt och responstiden, det vill säga den tiden från inkommit samtal till larmcentralen till att insatspersonal anländer till skadeplatsen, kan variera. Beroende på vad som har hänt är det Sjö- och flygräddningscentralen (JRCC), Kustbevakningen och/eller SOS Alarm som hanterar larmet. Till exempel kan fartygsägaren, Kustbevakningen eller privatpersoner på land eller till sjöss starta larmkedjan. När SOS Alarm och/eller JRCC får in samtal om oljeutsläpp till sjöss larmas Kustbevakningen och den kommunala räddningstjänsten. Vid upptäckt av olja på land larmas SOS Alarm berörda räddningstjänster. Länsstyrelsens Tjänsteman i beredskap (TiB) larmas via SOS Alarm, Kustbevakningen eller annan berörd aktör.

Länsstyrelsens TiB kan hjälpa till med att informera aktörer i länet samt vid behov närliggande län. Larmvägarna kan se olika ut. Därför är det viktigt att följa upp så att de aktörer som behöver informationen har fått den och påbörjat åtgärder. Länsstyrelsen har en regional sambandskatalog som innehåller kontaktinformation till aktörer i länet och används för att snabbt få kontakt med berörda inför och vid en samhällsstörning.

### 4.2. Statlig räddningstjänst

Kustbevakningen ansvarar för miljöräddningstjänst till sjöss och Sjöfartsverket genom JRCC för sjöräddningstjänst. För att begränsa skadorna på miljön vid en fartygsolycka kan ett första alternativ vara att läktra över olja till ett annat fartyg. Kustbevakningen försöker också begränsa utsläppets spridning och plocka upp så mycket olja som möjligt till sjöss. De kan också i viss mån styra mindre oljebälten närmare land. Genom att styra mindre oljebälten kan det undvikas att exempelvis öar eller särskilt känsliga strandpartier blir förorenade. Med hjälp av väderprognoser och kunskap om aktuella vatten- och strömförhållanden gör Kustbevakningen prognoser för hur oljan rör sig. Prognoserna underlättar planeringen av miljöräddnings- och saneringsinsatser.

### 4.3. Kommunal räddningstjänst

Den kommunala räddningstjänsten kan förhindra och begränsa skador på egendom och miljö genom att bland annat stänga av hamnar med länsor, skydda områden med strandskyddsduk och styra oljan mot mer känsliga områden med hjälp av länsor. Tillsammans med kommunen inleds förberedelser inför saneringsarbetet vad gäller anskaffning av personella och

materiella resurser liksom av transport och lagring av olja och kontaminerat material.

#### **4.4. Regional samverkanskonferens**

Vid ett oljeutsläpp eller risk för ett oljeutsläpp kan det vara relevant att genomföra en regional samverkanskonferens som Länsstyrelsen kallar till. Här deltar berörda aktörer så som till exempel kommuner, Kustbevakningen, kommunala räddningstjänster och grannlän. Syftet med en samverkanskonferens är att underlätta så att aktörerna får samma information, upprätta kontaktvägar och skapa bättre möjlighet för aktörerna att förbereda åtgärder.

Exempel på vad samverkanskonferensen kan innehålla:

- Dela information, tolka det inträffade och ta fram en samlad lägesbild
- Ringa in behov av hjälp och lämpliga åtgärder i samhället för att minimera samhällskadan
- Besluta om inriktning och prioritering av våra gemensamma resurser utifrån prioriterade områden
- Arbeta för att information till allmänhet och media samordnas
- Ta fram en samlad lägesbild
- Samordna våra resurser

Det finns flera viktiga frågor att hantera vid oljeutsläpp. Exempel på vad som kan tas upp är aktuellt väderläge, prognos för oljans rörelse, bedömning av möjliga konsekvenser, identifiering av känsliga områden och prioriterade kuststräckor, behov av förstärkningsresurser och underlag för prioritering av resurser.

Om ett oljepåslag drabbar flera län samtidigt är det viktigt att Länsstyrelsens TiB kontaktar övriga berörda länsstyrelser. Detta behövs för att undersöka behovet av gemensam samverkanskonferens och hur denna bör genomföras i så fall. Här bör man fundera på följande aspekter:

- Vilket län riskerar att bli värst drabbat? (Utifrån påverkan på människors liv och hälsa, samhällsviktig verksamhet, miljön och naturvärden, kulturarvet.)
- Vilken länsstyrelse är bäst lämpad att driva samverkan i händelsen?
- Är det praktiskt möjligt att genomföra en länsövergripande samverkanskonferens? (Utifrån antal deltagare och centrala aktörers medverkan.)

Vid behov kan Myndigheten för samhällsskydd och beredskap kalla till nationell samverkanskonferens med berörda aktörer. Där är syftet är bland annat att förmedla aktörernas lägesbild och lyfta behov av samverkan.

#### **4.5. Samlad lägesbild**

Länsstyrelsen tar fram en samlad regional lägesbild. Den innehåller information om vad som hänt och vilka konsekvenser som det kan bli på kort och lång sikt. Dessutom innehåller den samlade lägesbilden information om vad som kan inträffa på kort och lång sikt samt vilka åtgärder som är

pågående och planerade. Här går man också igenom vilka behov av samverkan som finns och vilka aktörer som behöver involveras.

Syftet med den samlade lägesbilden är dels att underlätta planering av åtgärder och prioritering av resurser dels att kunna möta informations- och samordningsbehov. Den samlade lägesbilden ska vara ett stöd för både ett aktörsgemensamt agerande och den enskilde aktörens agerande. Den är också ett underlag för information till allmänheten och media samt för rapportering till centrala myndigheter och regeringen.

Vid ett oljeutsläpp behövs till exempel information om:

- Drabbat fartyg, last, drivmedel och besättning
- Oljans toxiska profil (brandfara, giftighet, viskositet)
- Oljans egenskaper i kontakt med vattnet (till exempel emulsion)
- Riskprognos (utsläpp, mängd, plats och tidpunkt samt resultat från spridningsprognos hämtad från Seatrack web)
- Prioriterade områden att skydda, rädda, varna eller sanera
- Väderprognoser
- Kartbild eller flygbild på oljans utbredning
- Observationer av olja på land eller oljeskadade djur
- Räddningsledarens beslut i stort (BIS)
- Genomförda och planerade åtgärder
- Tillgängliga resurser (lokalt, regionalt och nationellt), förmågor och resursbehov

#### 4.6. Krisinformation

Kommunikation är ett av våra viktigaste verktyg vid en samhällsstörning. Länsstyrelsen ska:

- Arbeta för att information till allmänhet och media samordnas.
- Kommunera de insatser som vår egen myndighet genomför.
- Säkerställa att chefer och medarbetare är informerade om Länsstyrelsens roll och vilka insatser som krävs. Vi ska också ta hänsyn till hur händelsen påverkar övrig verksamhet.

Vid en samhällsstörning som oljeutsläpp är det prioriterat att ge snabb, öppen och korrekt information till allmänheten. Viktiga målgrupper för information är bland annat boende, markägare, turister, båtklubbar, fiskerinäringen och berörda företag.

Länsstyrelsen ska stödja och underlätta samverkan mellan kommuner och andra berörda aktörer i att samordna arbetet med kriskommunikation. Målet med samverkan är att berörda aktörer ska förmedla samstämmig information om det inträffade. Arbetet sker enligt Länsstyrelsens kriskommunikationsplan och enligt länets inriktning och rutiner för kriskommunikationssamverkan.

På västkusten finns *Informationscentralen för Västerhavet*<sup>8</sup>, en marin informationscentral med huvudsyftet att informera allmänheten om aktuellt

---

<sup>8</sup> Informationscentralen för Västerhavet. <https://www.lansstyrelsen.se/vastra-gotaland/miljo-och-vatten/vattnet-i-vasterhavet---informationscentralen.html>

tillstånd i havsmiljön. Länsstyrelsen i Västra Götaland ansvarar av informationscentralen men uppdraget omfattar hela Västerhavsdistriktet. Informationscentralen är en av flera informationskanaler för att informera om oljeutsläpp. Observera att huvudansvaret för att informera ligger alltid på de aktörer som ansvarar för hanteringen av händelsen.

Vid oljeutsläpp behövs tydlig information om bland annat:

- Hur kan allmänheten anmäla sig som frivilliga för att hjälpa till med saneringen? Detta behövs för att undvika att oorganiserade frivilliga ger sig ut till berörda stränder.
- Vilka rutiner finns för hantering av oljeskadade fåglar och vilt?
- Vilka skyddsåtgärder behövs beroende på oljans egenskaper och farlighet? Kunskap om detta behövs för att minimera skador hos allmänhet och personal.
- 113 13 är ett nationellt informationsnummer dit allmänheten kan ringa för att få information vid en samhällsstörning. För att 113 13 ska kunna informera om ett oljeutsläpp måste ansvariga aktörer förse SOS Alarm med korrekt information.

## 5. Aktörer och ansvar

---

I detta kapitel beskriver vi ansvar, uppgifter och resurser för de olika aktörerna på lokal, regional och nationell nivå. Det är de aktörerna som kan bli berörda på olika sätt vid ett oljeutsläpp.

### 5.1. Civilområdesansvarig länsstyrelse för västra civilområdet

I samband med att förordningen (2022:525) om civilområdesansvariga länsstyrelser trädde i kraft den 1 oktober 2022 inrättades en högre regional nivå. Landets 21 länsstyrelser delades in i sex civilområden där länsstyrelserna i Norrbottens, Örebro, Stockholms, Östergötlands, Västra Götalands och Skåne län är civilområdesansvariga länsstyrelser. I Västra civilområdet där Länsstyrelsen i Västra Götaland är civilområdesansvarig och landshövdingen i Västra Götaland är civilområdeschef ingår också Hallands län.

De civilområdesansvariga länsstyrelserna ska inom civilområdet verka för länsöverskridande samordning av länsstyrelsernas planering och förberedelser för fredstida krissituationer. Vid fredstida krissituationer som berör flera län inom civilområdet ska den civilområdesansvariga länsstyrelsen ha förmåga att utgöra en gemensam funktion för stöd till länsstyrelsernas hantering av krisen<sup>9</sup>.

### 5.2. Länsstyrelsen

Länsstyrelsens roll i hanteringen av ett oljeutsläpp är att arbeta för samordning och inriktning mellan berörda aktörer enligt vårt geografiska områdesansvar. Regional samordning och inriktning gör vi framför allt genom regional samverkanskonferens och eventuell inriktnings- och samordningsfunktion (ISF). Detta genomför vi med stöd av en samlad lägesbild. Om oljan drabbar flera län involveras också flera länsstyrelser och samverkan sker över länsgränserna. Länsstyrelsens uppbyggnad av den särskilda organisationen och verksamhet beskrivs i planen för samverkan och ledning vid samhällsstörningar.

För att ha förmågan att hantera samhällsstörningar har Länsstyrelsen en TiB dygnet runt. Denna person har i uppdrag att ta emot larm om olyckor/händelser. När TiB har fått ett larm ska vi snabbt kunna etablera en särskild organisation och skapa en samlad lägesbild över händelsen. Efter beslut från regeringen så kan vi inrikta och prioritera statliga och internationella förstärkningsresurser. Dessutom ger vi råd och stöd till samverkande aktörer utifrån våra ordinarie sakområden.

Om en räddningsinsats berör mer än en kommuns område ska räddningsledarna i de berörda kommunerna besluta vilken kommun som ska ansvara för ledning av räddningsinsatsen. Om räddningsledarna inte kan komma överens ska beslutet fattas av den eller de länsstyrelser som berörs.

---

<sup>9</sup> 5, 6 § Förordning (2022:525) om civilområdesansvariga länsstyrelser



En länsstyrelse som är civilområdesansvarig får ta över ansvaret för räddningstjänsten i en eller flera kommuner som berörs av en räddningsinsats, om insatsen är särskilt omfattande eller det finns andra synnerliga skäl. Om en myndighet har tagit över ansvaret utses räddningsledaren av myndigheten

Om flera civilområden berörs av en räddningsinsats, får berörda civilområdesansvariga länsstyrelser komma överens om vilken av länsstyrelserna som ska ta över ansvaret för räddningstjänsten i kommunerna. Om en räddningsinsats även innefattar statlig räddningstjänst, ska de berörda civilområdesansvariga länsstyrelserna komma överens om vilken länsstyrelse som ska ansvara för att räddningsinsatserna samordnas.

En mer detaljerad information om vad Länsstyrelsens olika enheter kan bistå med redovisas här:

#### **Enheten för samhällsskydd och beredskap**

- Länsstyrelsens tjänsteman i beredskap (TiB), chef i beredskap (CIB) finns på enheten och vid behov resursperson i beredskap (RiB).
- Utgör grundstommen i den särskilda organisationen.
- Bistår med kunskap om räddningstjänst och krisberedskap.

#### **Enheten för naturskydd**

- Stödjer kommunerna med underlag för beslut och prioriteringar som gäller kustavsnitt och naturmiljöer med hotade arter, växter och djur.
- Hjälper till med information om Natura 2000-områden, naturvårdsområden, naturreservat och nationalparker.

#### **Enheten för naturärenden**

- Hanterar prövningar, gör tillsyn och ger tillstånd enligt naturskyddsbestämmelser, i huvudsak på landområden som till exempel Natura-2000, naturreservat och strandskydd.
- Använder WebbGis och Digital Miljöatlas som analysverktyg.

#### **Enheten för naturförvaltning (består bland annat av funktionen för Kosterhavet)**

- Har platsspecifik kunskap om olika skyddade områden tex. Natura 2000-områden, naturvårdsområden, naturreservat och nationalparker.
- Har kontakt med till exempel djurhållare som arbetar inom de olika områdena.
- Hjälper till med biologisk expertis.
- Har platsspecifik kunskap om stora delar av norra Bohuslän, framför allt Kosterhavet och Väderöarna.
- Samverkar med norska liknande nationalparker som Ytre Hvalar NP och Faerder NP.

#### **Enheten för vattenmiljö**

- Har kompetens om miljötillståndet i marina miljöer, sjöar och vattendrag samt grundvatten.
- Har ansvaret för vattenrelaterad miljöövervakning i länet.

- Har uppdrag att vara en första insats och länk till Sveriges geologiska undersökning (SGU) och andra nationella sektorsmyndigheter när det gäller grundvatten.
- Bidrar med information om var vattenskyddsområden finns.
- Ansvarar för "Informationscentralen för Västerhavet" på uppdrag av Havs- och Vattenmyndigheten, med huvudsyfte är att informera om det aktuella tillståndet i kust- och havsmiljön inom området Västerhavet. Informationen gäller bland annat utsläpp av olja eller kemikalier (i den mån information om detta inte sker genom till exempel beredskapsorganisationen för oljeskydd eller Kustbevakningen).

#### **Fiskenheten**

- Hjälper till med information och kontakter genom sitt samarbete med fiskare och andra inblandade som kan hjälpa till vid ett oljeutsläpp.

#### **Miljöskyddsavdelningen**

- Hjälper till med information över företag som har tillstånd att transportera farligt avfall.
- Kan ge tillsynsvägledning om saneringsåtgärder, saneringsmetoder och uppföljning av åtgärder eller miljöeffekter.
- Kan hjälpa till med kunskap om kemikalier och verksamheter.
- Har förteckningar över avfallsanläggningar med tillstånd att deponera farligt avfall.
- Kan ge dispens om åtgärder behöver utföras i ett område med tillträdesförbud.
- Ansvarar för regional miljöövervakning av miljögifter.

#### **Kulturmiljöenheten**

- Hjälper till i frågor rörande skyddade kulturmiljöer.
- Tar fram information om kulturmiljöer som kan skadas vid ett oljeutsläpp eller vid saneringsarbetet. Det kan till exempel vara fornlämningar, byggnadsminnen, kyrkliga kulturminnen, kulturresevat samt riksintresseområden för kulturmiljövården

#### **Enheten för veterinär och djurskydd**

- Hjälper till i frågor som rör hantering av drabbade djur, till exempel med avvägning djurskydd/artskydd och avlivningsmetoder. I uppdraget ligger också omhändertagande av avlivade djur och djurhållning i anslutning till drabbade områden.
- Stödjer med kontakter till exempel till Statens Veterinärmedicinska Anstalt (SVA), Jordbruksverket och praktiserande veterinärer.

#### **Kommunikationsenheten**

- Hjälper till med kriskommunikation vid större händelser.
- Har en kommunikatör i beredskap (KIB).
- Stödjer kommuner och andra berörda aktörer i arbetet med att samordna kommunikationen. Målet är att berörda aktörer ska ha samma information om det inträffade. Arbetet sker enligt

Länsstyrelsens kriskommunikationsplan och enligt länets inriktning och rutiner för kriskommunikationsövervakning.

#### **Rättsenheten**

- Hjälper till med juridiskt stöd.

### **5.3. Övriga aktörer**

Nedan beskrivs vilka roller som olika aktörer har samt vilka expertkunskaper och resurser som finns hos respektive organisation. När det gäller statliga aktörer så finns det mer att läsa om i *Sveriges strategi för oljeskadeskydd – Underlagsrapport*<sup>10</sup>.

#### **Frivilliga resursgruppen (FRG)**

- Finns till hands för kommunen när de ordinarie resurserna behöver förstärkas i utsatta lägen eller vid andra behov. Finns inte i alla kommuner.
- Kan kallas in på begäran av kommunledningen. Oftast hjälper FRG till när något extraordinärt hänt och kan hjälpa till med bland annat evakueringar, information, administration och andra praktiska uppgifter.

#### **Försvarsmakten**

- Försvarsmakten är skyldig att delta i räddningsinsatser om det finns lämpliga resurser och om deltagandet inte allvarligt hindrar den vanliga verksamheten. Det följer av lagen om skydd mot olyckor.
- Försvarsmakten har insatsresurser i beredskap för militärt bruk. Här ingår bland annat skyddsstyrkor och hemvärn. En del av dessa kan eventuellt användas.
- Kan till exempel stödja med fartyg, utrustning, skyddskläder och mat.

#### **Havs- och vattenmyndigheten (HaV)**

- Hjälper myndigheter och kommuner med expertkunskap kring hur utsläppet kan påverka miljön.
- Är tillsammans med MSB behjälpliga med hänvisning till lämpliga konsulter/utförare. Till exempel vid behov av kompetensstöd för att hantera miljökonsekvenser.
- När det gäller Oljejouren/Expertstöd så finns det sedan 2015 inget fast avtal med en specifik genomförare. Det innebär i nuläget att kommun eller räddningstjänst på egen hand upphandlar lämplig konsult vid en händelse. Arbetet pågår för att finna en lösning på en oljejour.
- Ansvarar för att stödja arbetet och långsiktigt följa upp miljötillståndet.

---

<sup>10</sup>MSB Sveriges strategi för oljeskadeskydd – Underlagsrapport  
<https://www.msb.se/RibData/Filer/pdf/27383.pdf>

## **ITOPF**

- ITOPF är en medlemsägd (tankfartygsägare) ideell organisation som hanterar oljeutsläpp från fartyg. ITOPF har beredskap dygnet runt och utgår från London. Insatsteamet har stor erfarenhet av oljeutsläpp över hela världen. Vid ett utsläpp är det troligt att ITOPF blir aktiverade av redaren eller försäkringsbolaget.

## **IOPC**

- Internationella oljeskadefonden/The International Oil Pollution Compensation Funds (IOPC) är upprättad genom konventionen om en internationell fond för kompensation av oljeskada. Det är egentligen två fonder. Syftet med fonderna är att under vissa förhållanden kunna kompensera den miljöräddningsinsats som föranleds av ett oljeutsläpp. Syftet med konventionen är att den ska täcka kostnader för oljeskador som inte ersätts av fartygets ägare.
- Har mycket kunskapsmaterial (broschyrer och filmer med mera) som kan användas fritt.

## **Katastrofhjälp - fåglar och vilt (KFV)**

- Hjälper till med att tvätta och rehabilitera levande oljeskadade fåglar och sälar. KFV har ett 40-tal lokalföreningar och är välrepresenterade i Västra Götalands län.
- Kostnader för oljeskadat vilt omfattas inte av Myndigheten för samhällsskydds ersättningar till kommunen.

## **Kommun/kommunal räddningstjänst**

- Ansvarar för kommunal räddningstjänst. Räddningsledaren avgör när och hur länge kriterierna för räddningstjänst är uppfyllda.
- Fattar beslut om insatsens inriktning, resursanvändningen och den operativa organisationen.
- Förhindrar och begränsar skador på egendom och miljö genom att bland annat stänga av hamnar med länsor, skydda områden med strandskyddsduk och med hjälp av länsor styra oljan mot mer känsliga områden.
- Om flera kommuner är drabbade och om räddningstjänstkriterierna är uppfyllda över kommungränserna finns behov av samverkan. Det kan bli en samverkan mellan kommuner och Länsstyrelsen. Detta kan innebära gemensamma resursutnyttjanden eller beslut om en gemensam räddningsinsats.
- Utmed kustlinjerna finns lokala resursdepåer placerade på räddningstjänsterna.
- När en räddningsinsats är avslutad efter en olycka som inneburit att miljön har blivit skadad, ska räddningsledaren<sup>11</sup> underrätta den eller de kommunala nämnder som fullgör uppgifter inom miljö- och hälsoskyddsområdet och Länsstyrelsen. Det är bra om dessa aktörer också blir informerade initialt i händelse av ett oljeutsläpp.
- Kommunen utser saneringsledare som leder och samordnar saneringsarbetet.

---

<sup>11</sup> 6 kap. 1§ förordningen (2003:789) om skydd mot olyckor

- Kommunen söker ersättning för räddningstjänst och saneringskostnader. Se mer under rubrik, *Ersättning från staten*.
- Kommunen avgör också om sanering ska ske och när saneringen kan anses vara avslutad (i första hand kommunala nämnder som fullgör uppgifter inom miljö- och hälsoskyddsområdet).
- Kommuner är tillsynsmyndighet vid sanering via miljö- och hälsoskyddsområdet.

### **Kustbevakningen (KBV)**

- Ansvarar för statlig miljöräddning till sjöss och arbetar för att skadorna vid utsläpp av olja eller andra farliga ämnen ska minimeras. KBV har i uppdrag att begränsa utsläppets spridning genom att plocka upp så mycket olja som möjligt till sjöss. Räddningsledaren avgör när och hur länge kriterierna för räddningstjänst är uppfyllda.
- Har också till viss mån möjligheten att styra mindre oljebälten för att undvika att öar eller andra känsliga strandpartier förorenas.
- Samordnar insatser till sjöss med utländska myndigheter.
- Övertar i brådskande fall Transportstyrelsens beslutanderätt om åtgärder för fartyg som läcker, eller hotar att läcka ut olja<sup>12</sup>.
- Har både materiella och personella resurser i beredskap. Kustbevakningens fartyg är utrustade med länsar, läktringsutrustning, upptagningssystem och lagringskapacitet. Några av fartygen har även förmågan att bogsera fartyg i nöd och även att påbörja storskalig fartygsbrandsläckning/kylning av fartyg.
- Ansvarar för begäran om ytterligare internationella resurser vid miljöräddningstjänst till sjöss.
- Har en överenskommelse med Sjöräddningssällskapet (SSRS) om samverkan under ledning av KBV:s räddningsledare, speciellt för insatser som behöver göras vid strandnära områden och de stora insjöarna.
- Ansvarar för att ta prover på oljan till sjöss för analys av toxicitet och andra egenskaper som är viktiga för att kunna göra rätt prioriteringar.
- När en räddningsinsats är avslutad, efter en olycka som inneburit att miljön har blivit skadad, skall räddningsledaren underrätta den eller de kommunala nämnder som arbetar inom miljö- och hälsoskyddsområdet och länsstyrelsen<sup>13</sup>. Det är bra om dessa aktörer också blir informerade initialt i händelse av ett oljeutsläpp.
- Utreder brott vid oljeutsläpp till sjöss<sup>14</sup>.

### **Miljöexperter**

- Ger stöd vid sanering gällande metod och saneringsnivå samt utgör ett expertstöd i miljöfrågor.
- Det finns olika konsultföretag där konsulthjälp finns att tillgå.

---

<sup>12</sup> 7 kap. 3§ Förordning (1980:789) om åtgärder mot förorening från fartyg

<sup>13</sup> 6 kap. 1§ Förordning (2003:789) om skydd mot olyckor

<sup>14</sup> Lag (1980:424) om åtgärder mot förorening från fartyg alternativt Miljöbalken (1998:808) för fritidsbåtar

### **Myndigheten för samhällsskydd och beredskap (MSB)**

- Stödjer och samordnar arbetet nationellt.
- Har mobila oljeskyddsdepåer som kan efterfrågas via MSB:s TiB av räddningsledaren eller Länsstyrelsen. Kommunen ska informera Länsstyrelsen om kommunen begärt oljeskyddsdepåer. En av depåerna finns i Göteborg. Ytterligare depåer finns i Stockholm (Djurö), Oskarshamn, Härnösand, på Gotland (Slite) och i Malmö.
- När en oljeskyddsdepå aktiveras följer instruktörer från MSB med. Instruktörerna är med inledningsvis och visar hur materielen ska användas. Information om oljeskyddsdepåerna finns på MSB:s webb. Här finns också ett faktablad som beskriver vad en mottagande kommun behöver tänka på och förbereda.
- Vid behov av internationella resurser efterfrågas detta genom MSB. Det är viktigt att vara konkret vid begäran om vad som behövs. Många länder har inte färdiga paket eller moduler för oljeskydd liknande MSB har.
- Stödjer kommunerna med ekonomiredovisning och samordnar ersättning.

### **Naturvårdsverket**

- Samverkar med Havs- och vattenmyndigheten och Länsstyrelsen inom miljöövervakningsprogrammet ”Kust och hav” och för ”Miljöövervakning programområde sötvatten”.
- Ansvarar för den nationella marina miljöövervakningen som innefattar miljögifter.
- Ansvarar och vägleder för djur- och växtskyddsområden på land (marin flora och fauna ansvarar HaV för), fåglar, Natura 2000-områden och vattenskyddsområden.
- Har nationellt ansvar för frågor om oljeskadat vilt.
- Använder sig av tillsyn och prövning för att förebygga och minimera risker för utsläpp till hav och vatten.
- Arbetar också förebyggande genom föreskrifter om skydd mot mark- och vattenförorening. Det gäller vid lagring av brandfarliga vätskor och spilloljor<sup>15</sup>.
- Ansvarar för nationell vägledning av oljeskadat vilt, samt deltar i HELCOM expertarbetsgrupp för ”oiled wildlife response”.

### **Polismyndigheten**

- Ansvarar bland annat för avspärrning, utredning, utrymning, registrering och eftersökning.

### **Saneringsbolag**

- Finns ett antal privata saneringsföretag med mycket utrustning för saneringsarbetet.

---

<sup>15</sup> Naturvårdsverkets föreskrifter om skydd mot mark- och vattenförorening vid hantering av brandfarliga vätskor och spilloljor, 2017:5

### **Sjöfartsverket**

- Ansvarar för sjöräddningsinsatser när någon är eller befaras vara i sjönöd. Har också ansvar för sjuktransporter från fartyg.
- Ansvarar för efterforskningar och lokaliseringar vid flygräddningsinsatser för. Dessutom är de ansvariga för sjöräddningsinsatser i statligt vatten. Sjö- och flygräddningsinsatserna leds och koordineras vid Sjöfartsverkets nationella Sjö- och flygräddningscentral (JRCC) i Göteborg. Den är bemannad dygnet runt.
- Ser till att farlederna är säkra, vilket blir gjort genom lotsning, farledshållning, isbrytning och sjötrafikinformation.
- Ansvarar för sjögeografisk information. Den bidrar till att risken för grundstötningar och kollisioner minskar.

### **Sjöräddningssällskapet (SSRS)**

- Agerar på begäran av ansvarig myndighet.
- Har miljöräddningssläp med 200 - 400 meter (200 meter vanligast) högsjöläns och 50 meter absorberingsläns. I Västra Götalands län finns miljöräddningssläp utplacerade i Strömstad, Skärhamn, Lysekil, Öckerö och Stenungssund. För Vänerens del finns ett miljöräddningssläp placerat på Hammarö sjöräddningsstation och i Vättern finns miljöräddningssläp placerade i Motala och Gränna.
- Sjöräddningssällskapet och Kustbevakningen har en överenskommelse om samarbete inom miljöräddning till sjöss.

### **Sveriges Meteorologiska och Hydrologiska institut (SMHI)**

- Ansvarar för att ge väderprognoser och mätningar av vattennivåer.
- Stödjer med information om prognoser via Seatrack web.
- Har vakthavande meteorolog, hydrolog och oceanograf.

### **Transportstyrelsen**

- Meddelar de förbud och förelägganden som är nödvändiga för att förebygga eller begränsa föroreningar. Det kan gälla till exempel om ett fartyg läcker olja eller om det befaras läcka. Exempel på förbud och förelägganden:
- Förbud mot fartygets avgång eller vidare resa.
- Förbud att påbörja eller fortsätta lastning, lossning, läktring eller bunkring.
- Förbud att använda viss utrustning.
- Föreläggande att fartyget skall följa en viss färdväg.
- Föreläggande att fartyget skall anlöpa eller avgå från en viss hamn eller annan uppehållsplats.
- Föreläggande i fråga om fartygets framförande eller drift.
- Föreläggande att läktra olja eller annat skadligt ämne<sup>16</sup>.
- Beslut får meddelas av Kustbevakningen om det inte finns tid att vänta in Transportstyrelsens beslut<sup>17</sup>.

---

<sup>16</sup> 7 kap. 5 § lag (1980:424) om åtgärder mot förorening från fartyg

<sup>17</sup> 7 kap. 3 § Förordning (1980:789) om åtgärder mot förorening från fartyg

### **Västra Götalandsregionen (VGR)**

- Har en beredskapsorganisation med regional tjänsteperson i beredskap (R-TiB) på regional nivå och lokala tjänstepersoner i beredskap (L-TiB) inom de verksamheter som omfattas av samhällsviktig verksamhet.

### **Övriga aktörer**

- Andra aktörer som är viktiga vid ett oljeutsläpp är försäkringsbolag, fastighetsskötare, markägare, andra Länsstyrelser, SOS Alarm, Sveriges Radio P4 väst, samt aktörer i Norge eller Danmark beroende på var oljeutsläppet skett.



## 6. Analysstöd och teknisksystem

---

Utöver de tekniska system som anges nedan så är det viktigt att nyttja den expertis inom miljöområdet som finns för analyser och beslut.

### 6.1. Digital miljöatlas

Digital Miljöatlas är ett underlag för lokalisering, bedömning och prioritering av känsliga områden vid olika tidpunkter under året. Den förvaltas av Länsstyrelsen. Här finns bland annat beskrivningar av olika strandtyper, tider för olika fåglars häckning och information om olika saneringsmetoder.

Digital Miljöatlas kan användas för att prioritera vilka områden som ska skyddas eller saneras först vid en oljeolycka. Beroende på händelsens omfattning går det att välja lokalt, regionalt eller nationellt prioriteringslager. Systemet bygger på att kommuner och länsstyrelser själva bidrar med prioriteringar för den lokala och regionala nivån. Sedan 2018 finns ett nationellt prioriteringslager i Digital Miljöatlas. Miljöatlasen ger en grov bild som behöver kompletteras av miljöexperter och diskussioner om vad som ska prioriteras i en aktuell händelse.

Miljöatlasen återfinns här: [Digital miljöatlas](#)

### 6.2. SMHI

SMHI har ett verktyg som heter Seatrack web. Det kan bland annat användas för att ta fram driftprognoser av oljans spridning och förväntade strandpåslag. Det går även att spåra oljeförorening till sjöss bakåt i tiden, vilket är viktigt för att kunna lagföra fartyg som har släppt ut föroreningar. Observera att det är prognoser som kan förändras efter rådande omständigheter. Detta verktyg kan även användas vid utsläpp i Väneren för att ta fram spridningsprognoser.

Seatrack web återfinns här: [Seatrack web](#)

SMHI har även andra tjänster som kan användas vid oljeutsläpp. På SMHI webbplats finns till exempel prognoser och varningar samt information om mätningar av havsvattenstånd och vågor.

### 6.3. Kustbevakning

Kustbevakningen har tre avancerade flygplan för sjöövervakning. Flygplanen har relevant utrustning som snabbt kan detektera oljeutsläpp under rätt förutsättning.

I en krissituation är det i första hand Kustbevakningen som gör oljedriftberäkningar med Seatrack web. De tar också prover på oljan för att säkerställa ursprung och toxiska egenskaper.

## 6.4. MSB:s oljeskyddspärm

MSB har en oljeskyddspärm som heter ”*Kommunens oljeskydd*” och som ger berörda aktörer vägledning och råd vid bekämpning av en oljeolycka. Den ger även ett stöd i det förberedande arbetet.

Kommunens oljeskydd återfinns här: [Kommunens oljeskydd](#)

## 6.5. SafeSeanet

SafeSeanet är ett program där man kan följa olika fartyg. Här går det att få tag på uppgifter om bland annat last i form av farligt gods, destination, fart och besiktningar. Inloggningsuppgifterna till programmet, <https://portal.emsa.europa.eu/home>, kan begäras från Sjöfartsverket.

## 6.6. RIB – Beslut för räddningstjänst

Myndigheten för samhällsskydd och beredskap har en databas med information om farliga ämnen och deras fysikaliska data. Databasen innehåller även rekommendationer till kommunen och information om akuta åtgärder vid ett oljeutsläpp.

RIB återfinns här: [RIB](#)

## 6.7. Satellit- och flygbilder

För att få en överblick av oljeutsläpp finns följande möjligheter:

- Analyserade satellitdata går att få tag på genom att aktivera Copernicus Emergency Management Service (EMS Mapping) som är en fjärranalystjänst inom Europeiska unionen. Myndigheter, räddningstjänst och kommuner kan aktivera Copernicustjänsten genom att kontakta MSB:s TiB.
- Polisen, Försvarsmakten eller Frivilliga Flygkåren (FFK) kan ta flygbilder.
- Drönare finns att få tag på genom flera offentliga och privata aktörer.

## 6.8. Kustradionätet (VHF)

Det svenska Kustradiosystemet, innefattande VHF, är ett rikstäckande nät vid den svenska havskusten, samt sjöarna Vänern, Vättern och Mälaren. Det är Sjöfartsverket som äger och driver systemet.

VHF används av yrkessjöfart och fritidsbåtsägare över hela världen. Det har tre huvudsakliga funktioner; nödradio, kommunikationsradio och mottagare för Maritim Säkerhets Information (MSI).

## 6.9. Tekniksystem

De tekniska system som kommer att användas vid ett oljeutsläpp är till största del samma som används i vardagen och vid andra samhällsstörningar. Det är telefoni, Skype, videokonferens och e-post. De tekniska systemen kan kompletteras dels med Rakel som är ett digitalt radiokommunikationssystem, dels med WIS som är ett webbaserat informationssystem.

## 7. Prioritering

---

Vid ett oljeutsläpp ska känsliga områden prioriteras. Det är viktigt ur ett förebyggande syfte men också under pågående insats.

Under räddningstjänstfaserna (statlig och kommunal räddningstjänst) sker prioriteringen av räddningsledarna i samverkan med Havs- och Vattenmyndighetens (HaV) expertis, Länsstyrelsen och berörda aktörer.

Kommunen leder och samordnar saneringsfasen i kraft av sitt geografiska områdesansvar. Vid sanering av områden är målet att minimera miljöskada och skada på andra samhällsvärden. För att minimera skador på miljön ska faktorer som områdets naturvärden och naturtypens känslighet för oljepåslag vägas in.

Prioriteringar kan göras på flera olika sätt, till exempel utifrån ekologiska värden eller juridiskt skydd, dock sammanfaller ofta dessa. Det högsta juridiska skydd som ett vatten- eller markområde kan få är nationalpark. I Västra Götalands län finns det två nationalparker vid hav och insjö och det är Kosterhavet och Djurö. Att sanera olja som eventuellt skulle hamna i ålgräsängar är svårt och skulle ge stora skador i det marina livet och bör prioriteras.

Generell prioritering vid sanering anges i *Saneringsmanual för olja på svenska stränder*<sup>18</sup>:

- Ta hand om olja som riskerar att komma lös då den kan leda till sekundär nedsmutsning.
- Ta hand om olja som förorenat eller hotar att förorena ekologiskt känsliga platser och arter.
- Ta hand om all olja som klibbar och därmed kan skada djur, växter och kleta ned människor.
- Ta hand om olja som riskerar att påverka områden som är viktiga för turism och näringsliv.

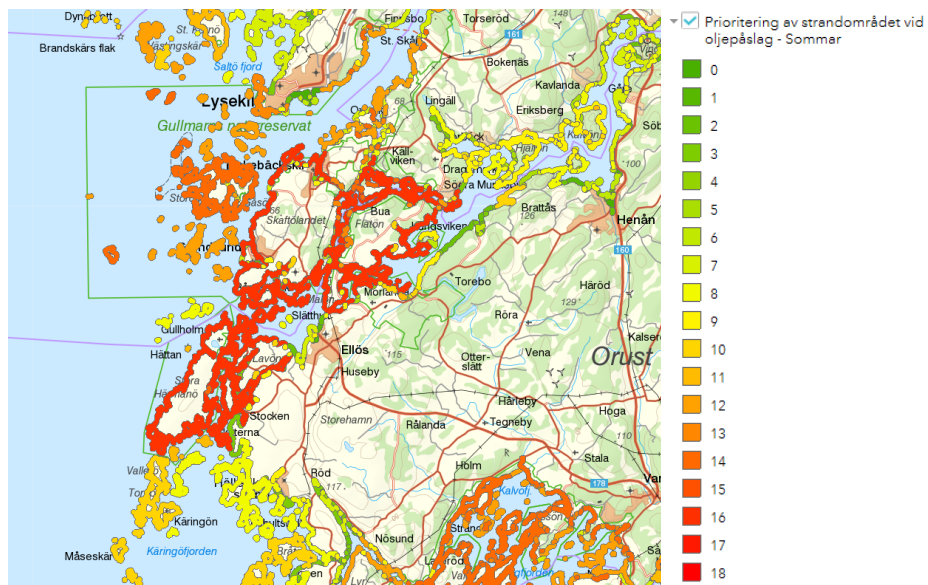
När det gäller oljeutsläpp i Vänern, Vättern och Göta älv så behöver också dricksvattentäkter och kommunala intag för dricksvatten prioriteras.

Länsstyrelsen kan stödja kommunerna i arbetet med att prioritera skyddsvärda områden och bidra med beslutsunderlag och rekommendationer. Prioriteringar av nationella eller internationella förstärkningsresurser görs vid behov av Myndigheten för samhällsskydd och beredskap. MSB behöver dock få in nödvändiga underlag från Länsstyrelsen, räddningstjänsten och andra inblandade aktörer.

Den Digitala miljöatlasen rekommenderas som kunskapsunderlag. I Digital miljöatlas finns det olika prioriteringslager som kan användas vid behov av prioritering både i havet och Vänern.

---

<sup>18</sup> Saneringsmanual för olja på svenska stränder (MSB), <https://www.msb.se/contentassets/e3ebc928de964a5eb1e5aee0a9ecb83e/14-saneringsmanual-olja-svenska-strander.pdf>



Figur 3 Exempel från Digital miljöatlas på nationellt prioriteringslager av strandområdet vid oljeutsläpp – sommar. Högst värde är mest prioriterat.

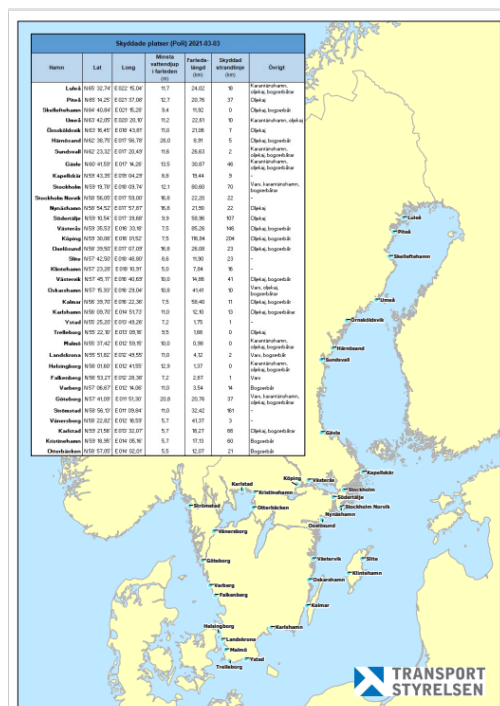
## 8. Nödhamn och skyddad plats

Transportstyrelsen kan bestämma över fartyg som läcker olja och vilka skyddsåtgärder som ska göras. För att begränsa utsläppet och skadorna på miljön kan fartyget (haveristen) som orsakat oljeutsläppet behöva bogseras till hamn eller annan skyddad plats (Place of Refuge (PoR))<sup>19</sup>.

Transportstyrelsen beslutar i samverkan med Kustbevakningen och Sjöfartsverket om vilken hamn som är mest lämplig att bogsera fartyget till.

Flera faktorer vägs in vid valet av nödhamn. Fartyg som är i behov av assistans ska kunna tas emot om det utgör den bästa åtgärden för att skydda människoliv, miljö eller det egna och andras fartyg. Framför allt har hänsyn tagits till möjligheten att verka med landbundna resurser på de anläggningar som lämpar sig för assistans samt i viss mån bogserbåtskapacitet. Andra faktorer som beaktas är manöverutrymme, väderpåverkan och samhälls- och miljöaspekter. Ytterligare en stark parameter är de riksintressen som utpekats av Naturvårdsverket så som naturreservat och Natura 2000-områden och som tas med i beaktning i hela farleden till respektive hamn. Dessutom ingår lämpliga ankarplatser som är i anslutning till farleden till/från hamnen i utpekandet

För Västra Götalands län är hamnar i Göteborg, Strömstad samt Vänersborg och Otterbäcken i Vänern som bedöms vara lämpliga användas som skyddade platser.



Figur 4 Karta över de utpekade nödhamnar som Transportstyrelsen har tagit fram.

<sup>19</sup> [Remiss med förslag på reviderade skyddade platser \(Places of Refuge\) - Transportstyrelsen](#)

## 9. Sanering

---

### 9.1. Samverkande aktörer

När oljan nått stranden och skadan inte kan förvärras är insatsen en fråga om sanering. Den som bedriver eller har bedrivit en verksamhet eller vidtagit en åtgärd som har bidragit till en föroreningskada eller allvarlig miljöskada (verksamhetsutövaren) är ansvarig för det avhjälpande<sup>20</sup>. Praxis är dock att kommunen i kraft av sitt geografiska områdesansvar leder och samordnar saneringsinsatser inom sitt område.

Kommunen kan välja att antingen utföra saneringen i egen regi eller nyttja externa entreprenörer att utföra saneringen. Vissa kommuner har avtal med saneringsfirmor.

De aktörer som vanligtvis är inblandade och behöver samverka i saneringsarbetet är:

- Kommunens räddningstjänst och miljö- och hälsoskydd
- Länsstyrelsens beredskaps- och miljöenheter
- Myndigheten för samhällsskydd och beredskap och deras förstärkningsresurser för oljeskydd
- Miljöexperter
- Saneringsföretag
- Försäkringsbolag
- Entreprenörer inom transport och maskin
- Avfallsanläggningar

Arbetet bör planeras på ett sätt så att aktörerna tar hänsyn för att minimera miljöskador och skada på andra samhällsvärden.

Innan aktörerna påbörjar saneringsarbetet behövs kunskap om förutsättningarna i området. Det behövs för att kunna bedöma eventuella behov av prioriteringar, begränsningar eller åtgärder. Arbetet ska göras på ett sätt som undviker skador på växter och djur eller forn- och kulturlämningar på land och i vatten. Digital miljöatlas och sakkunniga på Länsstyrelsen, expertis på Havs- och Vattenmyndigheten (HaV) samt andra organisationer finns som stöd. Vägledning kan också fås via MSB:s saneringsmanual för olja på svenska stränder.

Inom skyddade områden kan det finnas tillträdesförbud eller föreskrifter som påverkar saneringsarbetet. Här ska Länsstyrelsens enhet för naturärenden kontaktas innan saneringen startar.

Kommunen ska bedriva tillsyn över saneringsarbetet, bedöma saneringsnivå och när saneringen kan upphöra. Det är viktigt att initialt och under saneringens gång gå över det drabbade området och ta GPS-positioner, foton och anteckningar för att kunna följa upp saneringsarbetet. Bra dokumentation kan underlätta framtida studier av naturlig nedbrytning efter avslutat saneringsarbete samt vara underlag vid ansökan av ekonomisk ersättning.

---

<sup>20</sup> 10 kap. 2 § miljöbalken (1998:808)

## **9.2. Samverkan med frivilliga**

Vid ett större oljeutsläpp kommer många personer att vilja hjälpa till som frivilliga. Organisering av de frivilliga bör ske i ett tidigt skede och det är kommunen som ansvarar för att ta emot och organisera dessa personer. Att arbeta med frivilliga resursergruppen (FRG) för registrering och organisering av frivilliga kan vara ett alternativ.

Sanering i samverkan med frivilliga behöver ske på ett organiserat sätt. Frivilliga personer ska inte utsätta sig själva för fara eller sprida oljan till områden som från början inte var drabbade av oljepåslaget.

## 10. Oljeskadat vilt

---

### 10.1. Oljeskadat vilt

Oljeutsläpp kan drabba djur- och fågelliv allvarligt. Oljeskadade djur kan behöva rehabilitering. Detta kan innebära att djuren samlas in och transporteras till en anläggning. Olika åtgärder som tvätt och för fåglar flytttest behöver göras innan de blir frisläppta igen. Det kan också bli aktuellt att hantera oljeskadade djur på plats och ett rehabiliteringscentrum kan behöva upprättas på plats.

Det är viktigt att erfarna rehabiliterare tar hand om de oljeskadade djuren. Erfarna rehabiliterare finns hos Fågelcentralen i Göteborg, Svenska Blå stjärnan och Katastrofhjälp - fåglar och vilt. De bör kontaktas tidigt vid ett oljeutsläpp för att rädda oljeskadat vilt och förebygga att ännu fler djur inte kommer i kontakt med oljan.

Naturvårdsverket är ansvarig myndighet för oljeskadat vilt och Länsstyrelsen kan vara rådgivande.

Kostnader för hantering av oljeskadat vilt omfattas inte av ersättning från Myndigheten för samhällsskydd till kommunen enligt Lagen om skydd mot olyckor (LSO).

### 10.2. Avlivning av djur och förvaring av döda djur

Det kan bli aktuellt att avliva fåglar och andra djur som inte bedöms klara en rehabilitering. Om skydds jakt ska bedrivas i tätbebyggt område så ska Polisen ge tillstånd till licensierade jägare enligt jaktförordningen. Det krävs dock inget tillstånd för att förkorta djurs lidande enligt Jaktförordningen. Veterinärer kan också avliva oljeskadade djur. I samband med avlivningen, bör rehabiliteraren delta i beslutet om hur avlivningen ska gå till.

Länsstyrelsens enhet för veterinär och djurskydd kan stödja i frågor som rör hanteringen av drabbade djur. Enheten kan stödja kontakter till bland annat Statens Veterinärmedicinska Anstalt, Jordbruksverket, praktiserande veterinärer och Naturvårdsverket.

Döda djur med olja på sig klassificeras som riskavfall och ska hanteras som det. För att förbättra kunskapen om oljeskadade djur är det bra att samla in data om djuren i form av antal, art och ålder. Om något sällsynt djur hittats död ska Naturhistoriska Riksmuseet i Stockholm kontaktas.



# 11. Avfallshantering

---

## 11.1. Farligt avfall

Allt avfall som kan vara skadligt för människors hälsa eller miljön kallas för farligt avfall. Oljeavfall eller oljeuppblandat material räknas som farligt avfall och det är saneringsledaren som bedömer detta<sup>21</sup>. Olja ska hanteras som farligt avfall även vid statlig och kommunal räddningstjänst.

## 11.2. Hantering av farligt avfall

Vid ett oljeutsläpp bildas stora mängder farligt avfall. Det beror på att oljan kan ta upp vatten (emulgering) och blandas med sand och annat material på stranden. Avfallet måste hanteras på ett korrekt sätt. Varje enskild situation kräver en bedömning av hur avfallet ska samlas in, förvaras och transporteras. Vilken behandlingsmetod<sup>22</sup> och behandlingsanläggning som är lämplig för att hantera avfallet måste också göras i varje enskild situation.

## 11.3. Lagring av farligt avfall

Det som tidigare hette ”*tillfällig lagring av farligt avfall*” heter numera ”*lagring som en del av att samla in avfall*”. För detta krävs ingen anmälan eller tillstånd utan avser kortare tider, till exempel ”över natten”.

Begreppet ”*mellanlagring*” har tagits bort då begreppet inte finns i EU:s avfallslagstiftning. Det finns även ett nytt begrepp, ”*lagring i avvaktan på återvinning eller bortskaffande*”. Det gäller för verksamheter som bedriver vissa typer av återvinning eller bortskaffande. Det gäller också i anslutning till den verksamheten som lagrar farligt avfall över 50 ton.

Tillstandsprocessen enligt denna förordning tar lång tid och är behovet akut så krävs flexibla lösningar i samverkan mellan räddningstjänst, kommunens miljöförvaltning, Länsstyrelsen och andra berörda aktörer.

Vid större saneringsuppdrag behövs ibland tillfälliga lagringsytor. Det bästa är om lagringsytorna finns i nära anslutning till saneringsområdet, eller där olja/kontaminerat material lossas från båt. Vidare ska platserna ha en geografisk placering, topografisk utformning och teknisk lösning som innebär minsta risk för miljöskada. Oljeavfallet kan samlas i tunnor, säckar eller containrar. Underlaget ska skyddas för att undvika sekundärkontaminering, med till exempel markduk. Det förorenade avfallet ska så snart som möjligt transporteras till en anläggning som kan ta emot avfallet för destruktion.

## 11.4. Transport av farligt avfall

Avfallet ska transporteras till en avfallsbehandlingsanläggning. Det finns ett nationellt register om vilka transportörer som har tillstånd att transportera

---

<sup>21</sup> Avfallsförordningen (2011:927), 9 kap. och 15 kap. Miljöbalken (1998:808)

<sup>22</sup> Oljeavfall kan behandlas genom förbränning (vanligast), biologisk behandling, jordtvätt, olja avskiljs från vatten och termisk avdrivning (upphettning i 100-600°C)

farligt avfall. Det nationella registret återfinns här:  
<https://www.kontrolleraavfallstransportorer.se/>.

## 12. Dokumentation och ekonomi

---

### 12.1. Dokumentation

Det är viktigt att åtgärder, beslut och kostnader dokumenteras från första början och kontinuerligt. Då finns ett fullgott underlag vid framtida sammanställningar. Dessutom finns underlag för ersättning.

#### Före insatsen

Det är en fördel om berörd kuststräcka blir dokumenterad av kommunen innan oljan slår på. Det utgör en del av underlaget vid ersättningsfrågor. Foto- och videodokumentation av stränder, angringspunkter för länsor, tillfartsvägar, lämpliga lossningsplatser är några exempel på vad som bör göras.

#### Under insatsen

Den mest omfattande dokumentationen ska göras löpande under insatsen och särskilt över fattade beslut. Men det är viktigt att dokumentera också i ett initialt skede. Det lägger grunden för att kunna följa processen. Om alla aktörer har en samstämmig bild av saneringsnivån blir arbetet lättare att genomföra. Länsstyrelsen rekommenderar att oljeexpertis genom Havs- och vattenmyndigheten är med från start.

Det är som sagt viktigt att dokumentera insatsen. Foto och video på tillämpade saneringsmetoder, konstaterande skador och händelseförlopp blir en bra grund till dokumentationen.

#### Efter insats

När saneringsskedet är över är det nödvändigt att göra en sista dokumentation om effekterna av oljeutsläppet och saneringen. Foto och video kan användas för att jämföra kusten före och efter oljan nådde land.

### 12.2. Redovisning av dokumentation

Det ställs stora krav på staten att kunna verifiera kostnader vid bekämpning och sanering i samband oljeutsläpp. Redovisningen ska vara på en detaljerad nivå och alla kostnader ska vara dokumenterade och verifierade. Redovisningen ska lämnas till den som orsakat utsläppet och skadorna, vilket innebär att både fartyget som skapat utsläppet och fartygets rederi är mottagare. Redovisningen ska även lämnas till försäkringsbolagen och till Internationella oljeskadefonden.

Redovisningen bör innehålla loggböcker, insatsrapporter, beställningar, fakturor, fotografier, videofilmer, analyser och rapportering från media om olyckan. Det är särskilt viktigt att dokumentera alla beslut, liksom det läge som rådde då respektive beslut fattades.

### 12.3. Ersättning från staten

Det är Myndigheten för samhällsskydd och beredskap som reglerar kostnaderna till kommunerna efter ett oljeutsläpp. Om en kommun har haft

kostnader för räddningstjänst- eller saneringsinsats med anledning av oljeutsläpp har kommunen rätt till ersättning av staten<sup>23</sup>. Ersättningarna gäller de kostnader som överstiger regeringens fastställda belopp. De bestämmelser som finns om självrisk regleras i förordningen om skydd mot olyckor. Vad staten ersätter kommunen för finns beskrivet i ”Allmänna råd och kommentarer om ersättning till kommuner för räddningstjänst och viss sanering” (SRVFS 2004:11). Kortfattat omfattar ersättningen endast de faktiska kostnader som uppstått i samband med en räddningstjänst- samt saneringsinsats.

#### **12.4. Övrig ersättning**

Vid ett oljeutsläpp får samhället en rad kostnader som statens ersättning inte täcker. Näringar som turism och fiske kan drabbas hårt. Ersättning för kostnader för exempelvis miljöuppföljning, rehabilitering av fåglar, restaurering av förstörda ekosystem eller informationskampanjer kan sökas från oljeskadefonden. Detta gäller om utsläppet kommit från ett tankfartyg med olja från ett land inom fondkonventionen, [www.iopcfund.org](http://www.iopcfund.org).

Vid ett oljepåslag får samhället en rad kostnader som statens ersättning inte täcker. Näringar som turism och fiske kan drabbas hårt. Likaså kan kostnader för exempelvis miljöuppföljning, rehabilitering av fåglar, restaurering av förstörda ekosystem eller informationskampanjer uppstå. För dessa utgifter finns det möjlighet att söka ersättning direkt hos skadevållaren eller från oljeskadefonden om utsläppet kommit från ett tankfartyg med beständig olja hemmahörande i land inom fondkonventionen (The International Oil Pollution Compensation Funds). Vanligtvis brukar MSB och KBV samordna sina anspråk på ersättning. MSB ansöker även normalt om kompensation för de kostnader som drabbade kommuner ersatts med.

För ersättning från fartyg där oljespillet kommer från bunkringsolja, det vill säga bränsle, så är det den så kallade Bunkerkonventionen som gäller, <https://www.transportstyrelsen.se/>

#### **12.5. Utvärdering**

Efter ett oljeutsläpp är det viktigt att insatserna och prioriteringarna av återställningsarbetet är korrekta. Miljöarbetet behöver ha både ett kortsiktigt och ett långsiktigt fokus. För att återställa de ekologiska förutsättningarna såväl på land som i havet behöver rätt åtgärder genomföras.

Det är viktigt att varje aktör gör en egen uppföljning och förvaltar erfarenheter från inträffade händelser. Den kunskapen som arbetet kring ett oljepåslag innebär ska användas både i det förebyggande och i det förberedande arbetet.

---

<sup>23</sup> 7 kap. 2 § Lag (2003:778) om skydd mot olyckor

## 13. Övning

---

Det bör hållas minst en stabsövning för Länsstyrelsen med inriktning på oljeolycka per mandatperiod och ambitionen är att vart annat år även öva Länsstyrelsens TiB-grupp.

Länsstyrelsen ska också minst en gång per mandatperiod bjuda in till en kunskapsdag för kommun, räddningstjänster och andra berörda aktörer.

## 14. Referenser

---

Avfallsförordningen (2011:927)

Digital miljöatlas, <https://ext-geoportal.lansstyrelsen.se/standard/?appid=eoob68a27e474926930a2197683733ea>

EMSA, SafeSeaNet. <https://portal.emsa.europa.eu/home>

Förordning (1980:789) om åtgärder mot förorening från fartyg

Förordning (2009:789) om skydd mot olyckor

Förordning (2022:524) om statliga myndigheters beredskap

Havs- och vattenmyndigheten. Oljeutsläpp i marina miljöer.

<https://www.havochvatten.se/hav/fiske--fritid/miljopaverkan/oljeutslapp.html>

Kustbevakningen, <https://www.kustbevakningen.se/hallbar-havsmiljo/miljoraddning/olja/>

Lag (2003:778) om skydd mot olyckor

Lag (1980:424) om åtgärder mot förorening från fartyg

Förordning (2017:870) om länsstyrelsernas krisberedskap och uppgifter inför och vid höjd beredskap.

Länsstyrelserna. Kontrollera avfallstransportörer.

<https://www.kontrolleraavfallstransportorer.se/>

Länsstyrelsen i Hallands län, 2019. Regional oljeskyddsplan för Hallands län 2019.

Länsstyrelsen i Västra Götalands län, 2012. Oljepåslaget på Tjärn 2011.

[www.diva-portal.org/smash/get/diva2:1395279/FULLTEXT01.pdf](http://www.diva-portal.org/smash/get/diva2:1395279/FULLTEXT01.pdf)

Länsstyrelsen i Västra Götalands län, 2015. Kriskommunikationssamverkan i Västra Götalands län – Inriktning och rutiner.

<https://www.lansstyrelsen.se/download/18.5776ebef1633fba4a973900/1526469156156/2015-36.pdf>

Länsstyrelsen i Västra Götalands län, 2013. Kriskommunikationsplan för Länsstyrelsen i Västra Götalands län.

<https://www.lansstyrelsen.se/download/18.5776ebef1633fba4a97498a/1579594090749/2013-105-bilaga1.pdf>

Länsstyrelsen i Västra Götalands län, 2018. Plan för övertagande av kommunal räddningstjänst.

<https://www.lansstyrelsen.se/download/18.5776ebef1633fba4a97498c/1526482992204/2013-105-bilaga3.pdf>

Länsstyrelsen i Västra Götalands län, Vattnet i Västerhavet –

Informationscentralen. <https://www.lansstyrelsen.se/vastra-gotaland/miljo-och-vatten/vattnet-i-vasterhavet---informationscentralen.html>

Miljöbalken (1998:808)

Miljöprövningsförordning (2013:251)

MSB, 2014. Oljepåslaget på Tjörn 2011 – En utvärdering av förberedelser, förmågor och hantering. <https://www.msb.se/RibData/Filer/pdf/27351.pdf>

MSB, 2014. Sveriges strategi för oljeskadeskydd. <https://rib.msb.se/filer/pdf/27384.pdf>

MSB, 2014. Sveriges strategi för oljeskadeskydd – underlagsrapport. <https://rib.msb.se/filer/pdf/27383.pdf>

MSB, 2010. Saneringsmanual för olja på svenska stränder. <https://www.msb.se/contentassets/e3ebc928de964a5eb1e5aee0a9ecb83e/14-saneringsmanual-olja-svenska-strander.pdf>

MSB, 2015. Oljeskyddspärmen ”Kommunens oljeskydd”. <https://www.msb.se/sv/amnesomraden/skydd-mot-olyckor-och-farliga-amnen/cbrne/oljeskadeskydd/kommunens-oljeskadeskydd/>

MSB, 2016. Riskbild för oljeolyckor till sjöss i Sverige – en kunskapsöversikt för Östersjön, Västerhavet och de stora sjöarna. <https://rib.msb.se/filer/pdf/28046.pdf>

MSB, 2016. Sveriges strategi för oljeskadeskydd – handlingsplan. <https://rib.msb.se/filer/pdf/28045.pdf>

MSB, 2018. Nationellt prioriteringsskikt i Digital Miljöatlas: att använda i samband med oljeolycka. <https://rib.msb.se/filer/pdf/28743.pdf>

MSB, 2018. Oljeskydd – förråd och material. <https://www.msb.se/sv/amnesomraden/msbs-arbete-vid-olyckor-kriser-och-krig/forstarkningsresurser/oljeskydd/>

MSB, 2019. RIB. <https://rib.msb.se/>

Naturvårdsverket (2015). Naturvårdsverkets föreskrifter om skydd mot mark- och vattenförorening vid hantering av brandfarliga vätskor och spilloljor, (2017:5)

Naturvårdsverket (2018). Miljöövervakningens program Sötvatten. <http://www.naturvardsverket.se/Miljoarbete-i-samhallet/Miljoarbete-i-Sverige/Miljoovervakning/Miljoovervakning/Programomrade-Sotvatten/>

Sjöräddningssällskapet, Miljöräddningssläp. <https://www.sjoraddning.se/miljoraddningsslap>

SLU, 2020. Program Kust och hav. <https://www.slu.se/miljoanalys/program/program-kust-och-hav/verksamhet-kust-och-hav/>

SMHI, 2017. Seatrack Web. <https://www.smhi.se/professionella-tjanster/professionella-tjanster/sakerhet-och-beredskap/seatrack-web-spridningsprognoser-for-oljeutslapp-och-andra-foroeningar-1.1646>

SRVFS 2004:1, Statens räddningsverks allmänna råd och kommentarer om ersättning till kommuner för räddningstjänst och viss sanering. <https://www.msb.se/externdata/rs/abc9b441-0a59-4e0f-8d40-c6ef971edado.pdf>

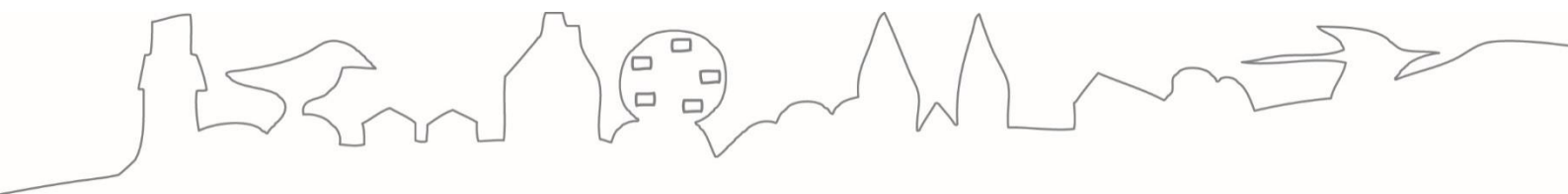
The International Oil Pollution Compensation Funds, [www.iopcfund.org](http://www.iopcfund.org)

Transportstyrelsen, Bunkerkonventionen.

<https://www.transportstyrelsen.se/sv/sjofart/Miljo-och-halsa/Olja/Bunkerkonventionen/>

Transportstyrelsen, Olja. <https://www.transportstyrelsen.se/sv/sjofart/Miljo-och-halsa/Olja/>





Länsstyrelsen  
Västra Götaland