



Länsstyrelsen i Jämtlands läns föreskrifter om allmänna skoterleder inom statliga regleringsområden i Jämtlands län;

23FS 2023:1

Utkom från trycket
den 24 januari 2023

beslutade den 23 januari 2023.
(500-3596-2019)

Länsstyrelsen föreskriver med stöd av 2 § terrängkörningslagen (1975:1313) och 10 § terrängkörningsförordningen (1978:594) att de vinterleder inom regleringsområden som framgår av bilaga 1-5 även ska vara allmänna skoterleder. Som allmän skoterled räknas ett område av tre meter i direkt anslutning till ledmarkeringen om inte annat anges i bilagan.

Körning med snöskoter är tillåten på leden från att marken är väl snötäckt till 19 april om inte annat anges i bilagan. Marken anses vara väl snötäckt när körning sker utan att någon del av skotern eller mattan tar i marken.

Länsstyrelsen får fatta beslut om att stänga leder för skotertrafik i förtid eller i kortare perioder om det behövs med hänsyn till renskötseln, naturvården, friluftslivet eller av andra trängande skäl.

Länsstyrelsen föreskriver även med stöd av 2 § terrängkörningslagen och 12 § terrängkörningsförordningen att generellt undantag från förbudet att framföra motordrivet fordon på snötäckt mark i regleringsområden ska gälla på ett område av 50 meter från ledens mittlinje. Undantaget gäller för en kortare sträcka för att undvika att köra på barmark eller om det behövs för trafiksäkerheten eller av hänsyn till naturen, djurlivet eller friluftslivet.

Länsstyrelsen föreskriver med stöd av 2 § terrängkörningslagen och 12 § terrängkörningsförordningen om undantag för körning med snöskoter på sjöar i de statliga regleringsområdena i fjällen där skoterled ansluter till sjökanten på minst två ställen. Undantaget gäller endast för närmsta lämpliga färdväg mellan anslutningspunkterna för de allmänna skoterlederna och under den tid då körning med snöskoter är tillåten på dessa.

1. Dessa föreskrifter träder i kraft den 20 februari 2023.
2. Genom föreskrifterna upphävs Länsstyrelsens i Jämtlands läns föreskrifter om
 - a) undantag för skoterleder inom de fjällområden som berörs av terrängkörningsförbudet i fjällvärlden, beslutade den 10 november 1978, dnr 11.1291-2044-78, och kungjorda genom länets författningssamling 23FS 1978:122,
 - b) undantag för skoterleder inom de fjällområden som berörs av terrängkörningsförbudet i fjällvärlden, beslutade den 20 december 1978, dnr 11.1291-3520-78, och kungjorda genom länets författningssamling 23FS 1978:127,

- c) nya skoterleder och upphävande av vissa tidigare fattade beslut rörande skoterleder m.m. inom de fjällområden i Jämtlands län som berörs av terrängkörningsförbudet i fjällvärlden, beslutade den 26 november 1979, dnr 11.1291-2587-79, och kungjorda genom länets författningssamling 23FS 1979:80,
- d) nya skoterleder och upphävande eller ändring av tidigare fattade beslut rörande skoterleder inom de fjällområden i Jämtlands län som berörs av terrängkörningsförbudet i fjällvärlden, beslutade den 15 oktober 1980, dnr 11.1291-2889-80, och kungjorda genom länets författningssamling 23FS 1980:50,
- e) ny skoterled inom förbudsområdet Sylarna- Helags-Oviksfjällen, beslutade den 5 februari 1982, dnr 11.1291-1260-81, och kungjorda genom länets författningssamling 23FS 1982:6,
- f) ny skoterled inom förbudsområdet Sylarna- Helags-Oviksfjällen, beslutade den 20 februari 1984, dnr 11.1291-608-84 och kungjorda genom länets författningssamling 23FS 1984:15,
- g) iordningsställande av ny skoterled inom förbudsområdet Frostviken, utfärdade den 8 februari 1989 och kungjorda genom länets författningssamling 23FS 1989:6,
- h) ny skoterled samt upphävande av skoterled inom förbudsområdet Burvattnet, beslutade den 28 mars 1990, dnr 2326-2786-89, och kungjorda genom länets författningssamling 23FS 1990:9,
- i) ny skoterled inom förbudsområdet Frostviken, beslutade den 14 juni 1991, dnr 2326-2082-91, och kungjorda genom länets författningssamling 23FS 1991:16,
- j) ny skoterled inom förbudsområdet Burvattnet (Sösjö – Oldfjällen), beslutade den 25 mars 1993, dnr 2326-4027-91, och kungjorda genom länets författningssamling 23FS 1993:11,
- k) ny skoterled inom Hotagens naturreservat/förbudsområdet Hotagen i Krokoms kommun, beslutade den 8 september 1995, dnr 2326-7872-95/231-7873-95, och kungjorda genom länets författningssamling 23FS 1995:20,
- l) om allmän skoterled Frostvikens regleringsområde och Korallgrottans naturreservat i Strömsunds kommun, beslutade den 18 februari 1999, dnr 2326-3354-98, och kungjorda genom länets författningssamling 23FS 1999:38,
- m) ändring av allmänna skoterleder inom Sylarna- Helags-Oviksfjällens regleringsområde, beslutade den 11 december 2000, dnr 2326-7951-98, och kungjorda genom länets författningssamling 23FS 2000:47,
- n) ny allmän skoterled inom Hotagens regleringsområde/Hotagens naturreservat, beslutade den 8 februari 2002, dnr 523-927-02, och kungjorda genom länets författningssamling 23FS 2002:16,
- o) tillstånd att anlägga skoterled inom regleringsområde Sylarna-Helags- Oviksfjällen, beslutade den 15 februari 2002, dnr 523-1647-02, och kungjorda genom länets författningssamling 23FS 2002:17,

- p) ändring av allmänna skoterleder inom Hotagens regleringsområde/Hotagens naturreservat, beslutade den 15 februari 2002, dnr 523-9838-01, och kungjorda genom länets författningssamling 23FS 2002:18,
- q) indragning av vissa allmänna skoterleder och vinterleder m.m. i Vålådalsområdet (Sylarna- Helags- Oviksfjällens regleringsområde), beslutade den 10 juli 2003, dnr 512-3307-99, och kungjorda genom länets författningssamling 23FS 2003:61,
- r) anläggning av allmän skoterled och flytt av snöskotertrafik sträckan Arådalen – Tåssåsen inom Arådalens naturreservat/Sylarna- Helags- Ovikenfjällens regleringsområde, beslutade den 27 december 2012, dnr 512-6904-12, och kungjorda genom länets författningssamling 23FS 2013:4 samt
- s) delsträcka av ny skoterled Mittådalen Skärkdalen i Sylarna- Helags- Ovikenfjällen, beslutade den 22 december 2020, dnr 500-8851-2020, och kungjorda genom länets författningssamling 23FS 2020:24.

På Länsstyrelsens vägnar

MARITA LJUNG

Malin Boström

Bilaga 1

Skoterleder i Rogens regleringsområde

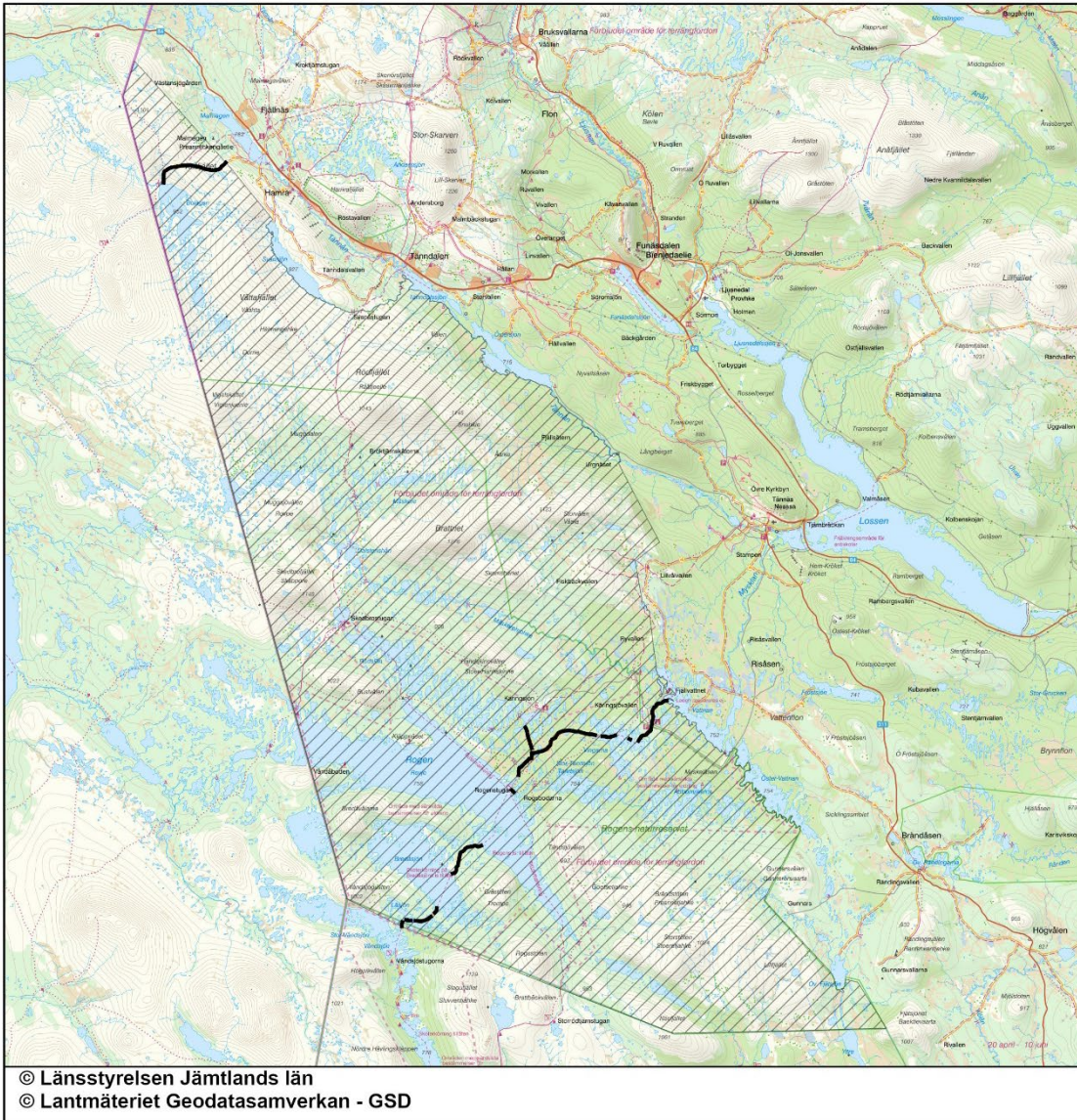
Följande leder i Rogens regleringsområde är tillåtna för trafik på väl snötäckt mark fram till och med den 19 april varje vår:

Z 103 Käringsjövollen – Rogenstugan

Z108 Rogenstugan – Länsgränsen Dalarna (vid Läsjön)

Z95 Fjällnäs – Bolagen

Skoterleder i Rogens regleringsområde



-  LstZ Regleringsområde Rogen
 Tillåten för trafik till och med 19 april

Där skoterled ansluter till stranden på minst två ställen får närmast lämpliga färdväg mellan anslutningsplatserna väljas över isen.



Skoterleder i Sylarna- Helags- Ovikenfjällens regleringsområde

Följande leder i Sylarna- Helags- Ovikenfjällens regleringsområde är tillåtna för trafik med snöskoter på väl snötäckt mark till och med den 19 april varje vår:

Z 59 Vålådalen – Vålastugorna

Z 60 Vålådalen – Matskåltjärnen – Ångeltjärnarna

Z 64 Vallbo – Lunndörrstugorna

Z 68 Spjätten – Hosjöbottnarna – Lill-Acksjön – Bredsjöhögen

Z 70 Spjätten – Grottjärn – Saubogen

Z 72 Hosjöbottnarna – Visjön

Z 73 Höglekardalen Väster Arådalen

Z 74 Höglekardalen – Gräftåvallen – Väster Arådalen – Storgräftån

Z 75 Väster Arådalen – leddelning (ovanstående led)

Z 75 Väster Arådalen – Lill-Lövsjön – Glen

Z 76 Lunndörrstugorna – Tossåsen via Dörrsjön

Z 78 Vålåsjön – Nyvallen

Z 78 Dunsjön – leddelning (anslutning ovanstående led)

Z 80 Helagsstugorna – Ljungdalen

Z 81 Veaketjahke – Sylsjöns södra ände – sakristian rastskydd

Z 83 Ljungdalen – Falkvålen

Z 85 Fältjägarstugan – Klinken + separat skoterled N Girtibaune – Ljusnan

Z 86 Grönddalen – Hyddsjön

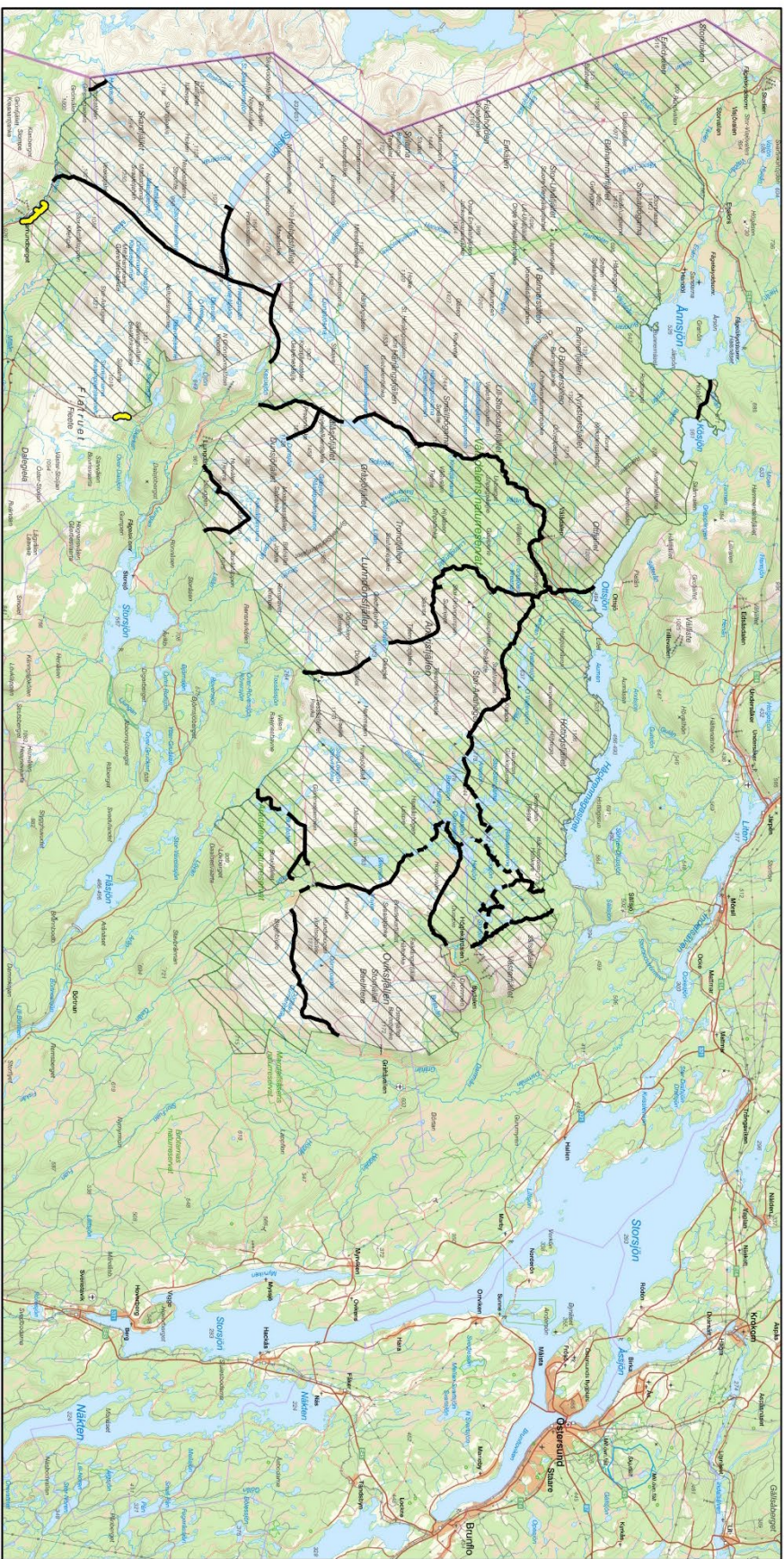
Ånnsjön Kösjön

Följande leder i Sylarna-Helags-Ovikenfjällens regleringsområde är tillåtna för trafik med snöskoter så länge marken är väl snötäckt:

På de delar av Romboleden (Bruksvallarna – Ramundbergsvallen) som går genom regleringsområde är körning tillåten till och med den 1 maj under förutsättning att marken är väl snötäckt. För att möjliggöra underhåll med pistmaskin är ledens bredd fem meter.

På de delar av leden Mittådalen – Skärkdalen som går genom regleringsområde är körning tillåten så länge marken är väl snötäckt. För att möjliggöra underhåll med pistmaskin är ledens bredd fem meter.

Skoterleder i Sylarna- Helags- Oviksfjällens regleringsområde



© Länsstyrelsen Jämtlands län
 © Lantmäteriet Geodatasamverkan - GSD

-  LstZ Regleringsområden
-  Tillåten för trafik till och med 19 april
-  Skoterleder med särskilda regler för bredd eller öppettider

Där skoterled ansluter till stranden på minst två ställen får närmast lämpliga färdväg mellan anslutningsplatserna väljas över isen.



*Bilaga 3***Skoterleder i Sösjö- Offerdalsfjällens regleringsområde**

Följande leder i Sösjö- Offerdalsfjällens regleringsområde är tillåtna för trafik med snöskoter på väl snötäckt mark till och med den 19 april varje vår:

Z 21: Rörvattnet – Nöjden – Övre Lilla Stensjön

Z 23: Ansätten – Ruckeltärnarna – Långvattnet samt anslutning till Sandtjärn

Z 24: Långvattnet – Sandtjärnen – Jänsmässholmen

Z 25: Ansätten – Jänsmässholmen

Z 119: Långtjärn – Tallsjön

Z 120: Jänsmässholmen – statens mark mot Åkersjön

Z 26: Stor-Burvattnet – Höjden

Z 27: Stor-Mjölkvattnet – Övre Oldsjön

Z 28: Korsvattnet – Långsådalen

Skoterleder i Sösjö- och Oldfjällens regleringsområde



-  LstZ Regleringsområden
-  Tillåten för trafik till och med 19 april

Där skoterled ansluter till stranden på minst två ställen får närmast lämpliga färdväg mellan anslutningsplatserna väljas över isen.



Skoterleder i Hotagens regleringsområde

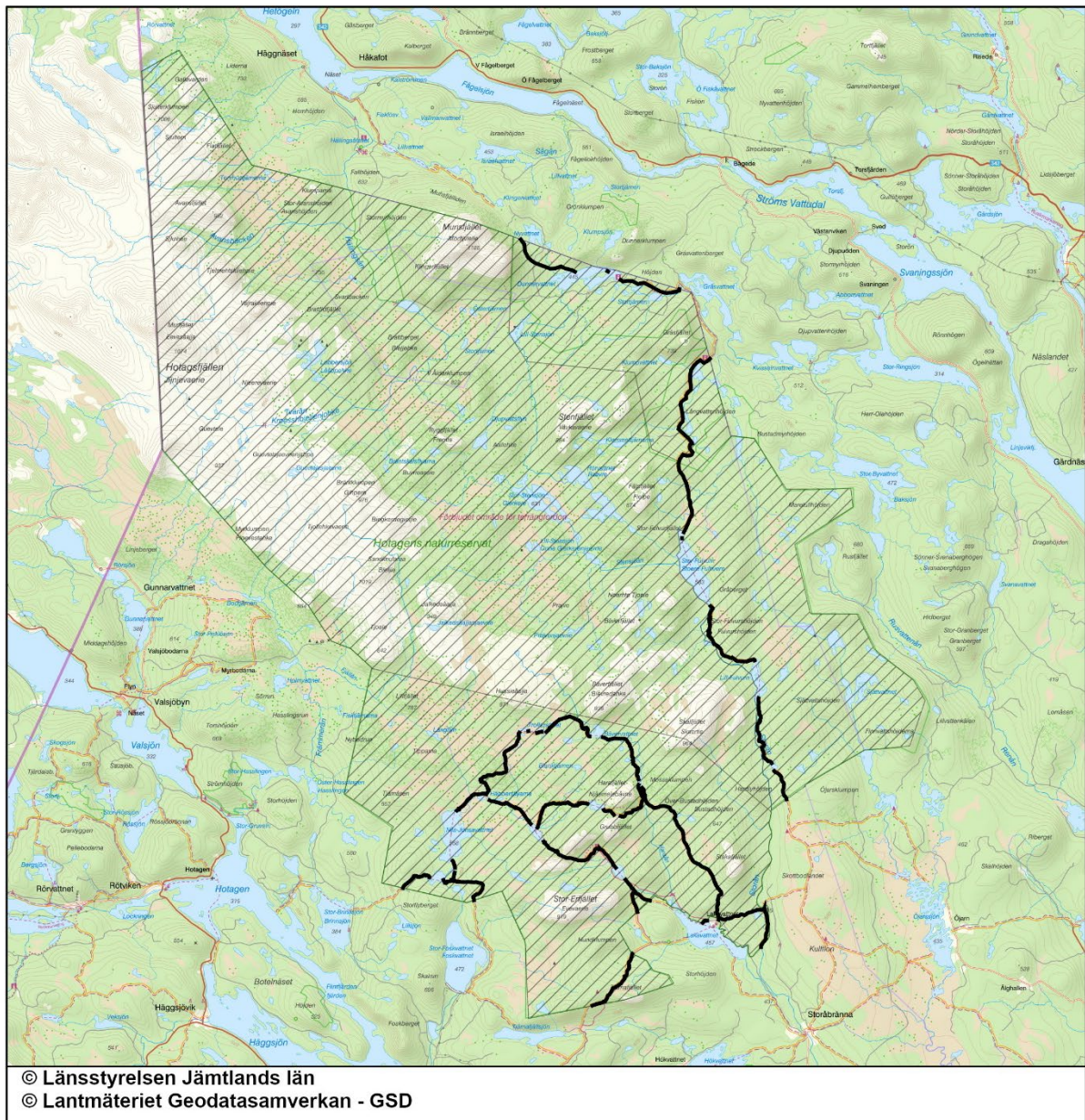
Följande leder i Hotagens regleringsområde är tillåtna för trafik med snöskoter på väl snötäckt mark till och med den 19 april varje vår:



Z 18: Storfulvurn – Styggråkkojan – Lakavattnet samt Styggråkkojan – Storåbränna

Z 19: Lakavattnet – Häbbersflyarna – Haravattnet – Lakavattnet + Nils-Jonsavattnet

Z 20: Klingervattnet – Dunnervattnet – Vargkojvattnet – Storfulvurn

Skoterleder i Hotagens regleringsområde



-  LstZ Regleringsområde Hotagen
 Tillåten för trafik till och med 19 april

Där skoterled ansluter till stranden på minst två ställen får närmast lämpliga färdväg mellan anslutningsplatserna väljas över isen.



Skoterleder i Frostvikens regleringsområde

Följande leder i Frostvikens regleringsområde är tillåtna för trafik med snöskoter på väl snötäckt mark till och med den 19 april varje vår:

Z 8 Ankarede – Saljaren- Sielkentjakkstugan

Z 11 Lilla Blåsjön – Silkentjakkstugan

Z 12 Silkentjakkstugan – Härbergsdalen

Z 17 Flyberg – Jogdaberg – Brattli

Z 112 Blomhöjden Trångmon Härbergsdalen

Z 16 Blomhöjden – Jougdaberg – fiskåvattnet

Z114 Hovde – Blomhöjdskorset

Del av Z 13 Bleriken – Brattli

Z 10 Övre Daimasjön - Daima – Saxån (länsgränsen Västerbotten)

Z 11 Saxån (länsgränsen Västerbotten) – Stordabbsjön

Del av Z 9 Östra Värjaren – Härbergsdalen

Z 113 Regleringsområdets gräns (från Hovde) – Flyberg – Fiskåvattnet

Tången – Hovden – Lillväktaren

Följande leder i Frostvikens regleringsområde är tillåtna för trafik med snöskoter på väl snötäckt mark fram till och med den 2 maj varje vår:

Z 110 länsgränsen Västerbotten – Leipikvattnet

Z 116 Leipikvattnet – Ledkorsning Flyn (särskild öppettid på sträckan Flyn – Ankarvattnet se nedan)

Z 2 Stekenjokkvägen (Karitjärn) – Raukaselet

Z 3 Slipsiken (länsgränsen Västerbotten) – Raukasjö

Z 7 Raptejaevrie (led 5) – Lejaren – Ankarvattnet

Del av Z 5 Raukaselet – Tjärnbäcken – Ankarvattnet

Z 6 Tjärnbäcken Ankarede

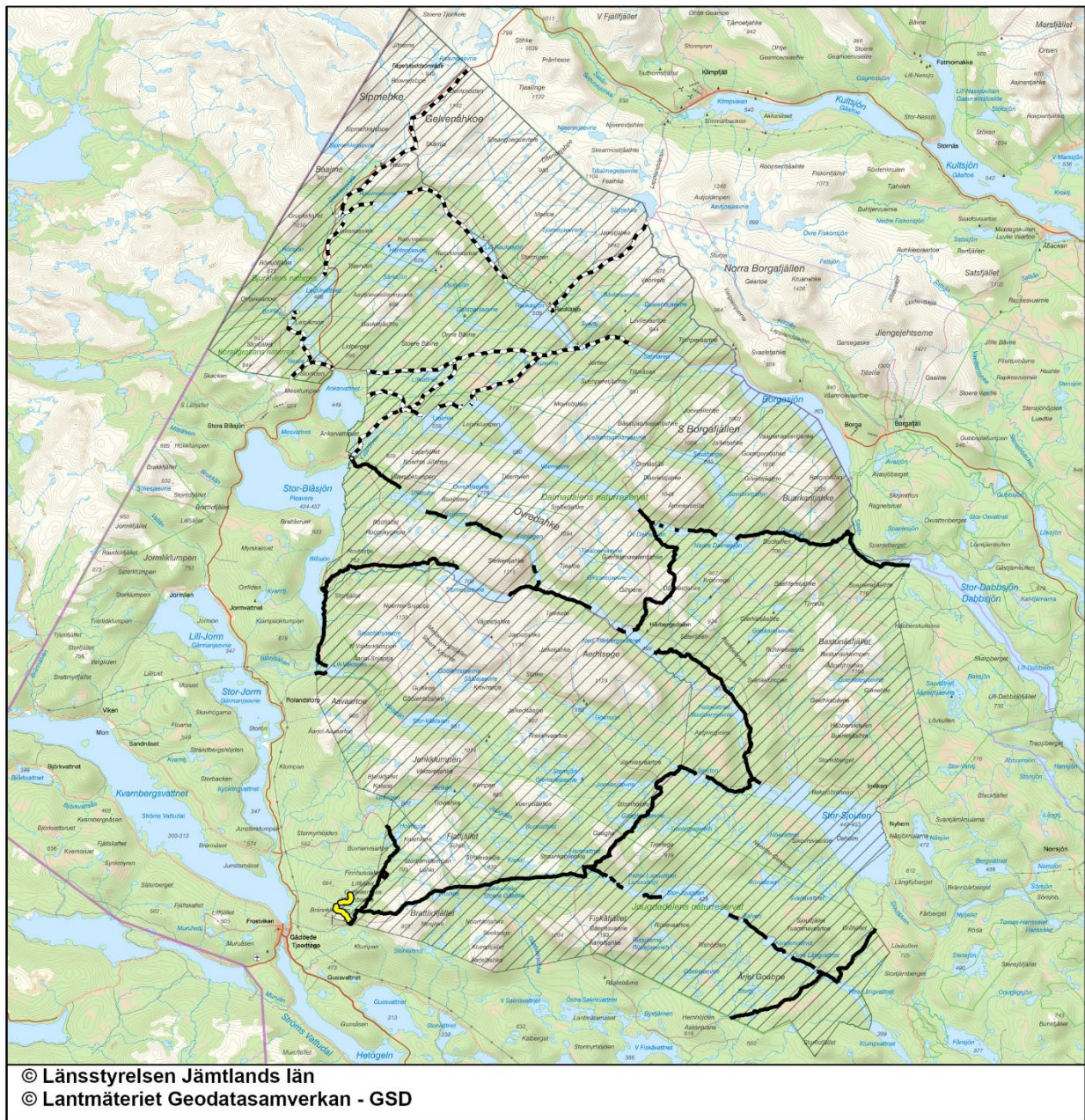
Del av Z4 Sannaren – Raukaselet





Följande i, och i anslutning till, Frostvikens regleringsområde är tillåtna för trafik med snöskoter under förutsättning att marken är väl snötäckt:

Del av Z116 Ankarvattnet – mesklumpen

De delar av leden Brattli – Lillfjället – Bleriken som är inom regleringsområde.
För att möjliggöra underhåll med pistmaskin är ledens bredd fem meter.

Skoterleder i Frostvikens regleringsområde



-  LstZ Regleringsområde Frostviken
-  Tillåten för trafik till och med 19 april
-  Tillåten för trafik till och med 2 maj
-  Skoterleder med särskilda regler för bredd eller öppettider

Där skoterled ansluter till stranden på minst två ställen får närmast lämpliga färdväg mellan anslutningsplatserna väljas över isen.

