

Jordbiten



Länsstyrelsen
Västra Götaland

Aktuell information från landsbygdsavdelningen Länsstyrelsen Västra Götaland

Nr 1 /2024

Tema

Landsbygdsstöd

Biologisk mångfald

Lösningar för framtiden



DÅ HÅLLER DU årets första nummer av Jordbiten i din hand, eller läser det digitalt. Hur du än väljer att läsa är vi glada att du hittar hit och tar chansen att få del av matnyttig och intressant information och massor av tips.

Vi har precis lämnat första året med den nya strategiska planen bakom oss. Ett första år med en del ändringar och nyheter både för er och oss. Även i år finns en del nyheter och om detta kan du läsa i det här numret. Vi har också lagt en plan för utlysningar av våra projekt- och investeringsstöd för året. Om du planerar att söka stöd är det viktigt att du känner till den, men också löpande tittar in på vår webbplats. Eftersom vi följer utvecklingen och försöker se till att medlen gör så stor nytta som möjligt i länet kan vi komma att ändra planen om vi ser att det behövs.

Det tål att sägas många gånger: förra året betalade vi ut knappt två miljarder kronor till länets lantbrukare och landsbygdsföretagare. Två miljarder som främjar en hållbar regional livsmedelskedja och stärker vårt läns utveckling och vår beredskap.

Under 2023 upplevde vi att livsmedelsproduktionen var i ständig fokus och att våra frågor var mer aktuella än på länge. Med ett fortsatt oroligt läge i omvärlden kommer den utvecklingen säkerligen att fortsätta. Under året kommer också en uppdatering av Sveriges livsmedelsstrategi. Vi hoppas att den ska innebära att vi kan göra ännu mer både på nationell och regional nivå för att stärka och öka livsmedelsproduktionen.

Många myndigheter fick under 2023 uppdraget att redogöra för hur vi arbetar för att bidra till en ökad livsmedelsproduktion och vilka hinder vi ser för densamma. Det fick även länsstyrelserna. En stor del av det som länsstyrelserna som myndigheter har mandat över handlar om arbetssätt och hur vi agerar inom de regler och villkor som gäller. Många av dessa har sina syften, men tillsammans utgör de en komplexitet. Detta försvårar för företagen att följa och efterleva reglerna och att få överblick. Idag sker också många separata kontroller hos en livsmedelsproducent. Genom att samordna olika kontroller skulle bördan för producenten minska. Större transparens vid kontrollen och snabb återkoppling skulle också kunna underlätta och minska oron hos producenterna.

Detta är något av det vi lyfter att vi vill titta vidare på tillsammans, både regionalt och nationellt för att hitta bra lösningar på. En ökad och hållbar regional och nationell livsmedelsproduktion är en försäkring inför framtiden. ●

Ingrid Gulbrand

avdelningschef

Jordbitens redaktion



Agneta Olsson



Nina Goos



Erika Kvarnlöf

Informationsskrift från Länsstyrelsen i Västra Götalands län

Utgivare

Länsstyrelsen Västra Götaland
Landsbygdsavdelningen

Postadress

403 40 Göteborg

Ansvarig utgivare

Ingrid Gulbrand

Tryck

Taberg Media Group, Taberg, 2024

Papper

Arctic Volume White 100g inlaga,
130 g omslag



Utgivningsplan 2024

Nr 1 – 15 februari

Nr 2 – 3 maj

Nr 3 – 12 september

Nr 4 – 5 december

Manusstopp fem veckor före utgivning

Du får den här tidningen eftersom du antingen sökt EU-stöd eller för att du har anmält intresse för att få aktuell information från landsbygdsavdelningen på Länsstyrelsen i Västra Götalands län. Vill du prenumerera på Jordbiten, avsluta din prenumeration, ändra till digital prenumeration eller meddela adressändring? Skicka e-post till jordbiten.vastragotland@lansstyrelsen.se så ordnar vi det. Länsstyrelsen skyddar dina personuppgifter. Mer information på www.lansstyrelsen.se/vastra-gotaland, sök på personuppgifter.

Omslagsfoto: Åsa Käck

Foton till artiklarna är tagna av författarna om inget annat anges.



Medfinansieras av
Europeiska unionen



Europeiska jordbruksfonden för
landsbygdsutveckling: Europa
investerar i landsbygdsområden



3041 0271

Första året avklarat

Nu är det snart dags för ny ansökan om jordbrukarstöd. Sista dag för att ansöka är den 11 april. 2023 var första året i den strategiska planen, som innebar förändringar både för er som söker och för oss som handlägger. Det var nya rutiner och nya metoder, som till exempel markuppföljning via satellit.

Under 2023 kom det in totalt 39 000 ansökningar fördelat på 10 560 sökanden. Detta innebar beslut om över 1,4 miljarder kronor i stöd till er lantbrukare. Därmed kan ni fortsätta bedriva ett hållbart och konkurrenskraftigt jordbruk, som är så viktigt för en livskraftig livsmedelsproduktion.



Foto: Markus Holmquist

Små ändringar för stöden

På det stora hela blir det inga större ändringar i stöden för 2024. Det mesta kommer se likadant ut som 2023. De viktigaste nyheterna om stöden kan du läsa om här.

Du hittar all information om stöden på Jordbruksverkets webbplats.

Kolinlagring och kväveläckage

I ersättningen för kolinlagring och minskat kväveläckage finns det en viktig ändring. På markerna där du ansöker om ersättning för vårbehandling 2024 får du inte sprida växtskyddsmedel som avdödar växtlighet mellan skörd och den 31 december. Med andra ord är det nu likt förra programperioden i detta avseende.

Precisionsjordbruk – planering

Tänker du söka ersättning för precisionsjordbruk – planering är det viktigt att du planerar för det i din växtodling, så du har möjlighet att uppfylla de krav som ställs på dokument samt zoner. För dig som har dräneringsbrunnar ovan mark på dina åkrar där du söker ersättningen för precisionsjordbruk – planering är

det för 2024 krav på att zonen kring brunnen är beväxt med vallgräs. Det är nu inte tillåtet med spannmål på zonen. Zonen ska vara sådd eller redan etablerad i samband med huvudgrödan, och ska ligga obruten året ut. Du kan bryta zonen för att lägga om i samband med höstsädd, om det finns behov av detta. Zonen ska vara minst två meter bred runt hela dräneringsbrunnen, räknat från mark lämplig för sådd.

Markkartering och datum

Reglerna för markkarteringen är ändrade till att det ska finnas ett prov per markkarterad hektar. Detta innebär att antalet markkarteringsprov inte beräknas på skiftesnivå. Skiften med ett åtagande om skyddszoner mot vattenområden och anpassade skyddszoner omfattas inte av markkarteringskravet.

Datumen är även ändrade för upprättande av dokumenten. För växtodlingsplan, växtnäringsbalans och markkartering gäller sista dag för SAM-ansökan. För stallgödselanalys gäller även i år den 15 juni som sista datum.

Stöd till unga jordbrukare

Intyg om och redovisning av ägarförhållanden ska ha kommit in till länsstyrelsen senast den 11 april 2024. Om du redan har skickat intygen i samband med tidigare års ansökan och ägarfördelning är oförändrad, kan du i stället bekräfta i ansökan under övriga upplysningar att tidigare inskickat underlag fortfarande gäller.

Intyg om lämplig utbildning eller lämplig arbetslivserfarenhet ska ha kommit in till länsstyrelsen senast den 11 april 2024. Om du redan har skickat in intygen i samband med 2023 års ansökan behöver du inte skicka in detta igen.



Myriam Coulombe
Enheten för jordbrukarstöd



Anna Johansson
Enheten för jordbrukarstöd

Nya grundvillkor i år

Foto: Myriam Coulombe

Två nya områden inom grundvillkor börjar gälla 2024. Det gäller växtföljd och skydd av våt- och torvmark.

Grundvillkor är regler som du som söker jordbrukarstöd behöver följa för att få full utbetalning av stödet. De flesta grundvillkor är oförändrade jämfört med 2023.

Grundvillkoret för växtföljd

Detta har två huvuddelar: ettårsregeln och treårsregeln. Ettårsregeln innebär att du ska byta gröda på minst 33 procent av din åkerareal varje år. Till åkerarealen räknas inte åker med klassen permanent gräsmark. Markens klassning och underlag för beräkning ser du i SAM Internet. Treårsregeln innebär att du inte får odla någon ettårig gröda mer än tre år i rad på samma yta. Det här börjar vi kontrollera 2026.

Det finns undantag

Du behöver inte följa grundvillkoret om växtföljd om du har:

- Certifierad ekologisk produktion.
- Mindre än 10 hektar åkermark.
- Mer än 75 procent av din areal som vall eller permanent gräsmark.
- Mer än 75 procent av åkermarken som vall, träda eller baljväxter.

För dig som behöver följa grundvillkoret om växtföljd gäller att du inte behöver byta gröda efter träda, vall, skyddszoner, buffertzoner, fältkanter, blommande fältkanter, grönsaker, bär, fruktodlingar, medicinalväxter eller plantskolor. De undantagna grödorna räknas bort från hur stor areal som behöver byta gröda, men räknas in i åkerarealen som styr om du omfattas av grundvillkoret eller inte.

Grundvillkoret för skydd av våt- och torvmark

Detta har tre delar:

- Du får inte ha svartträda på skiften som är klassade som torvmark. Vilka skiften som är klassade som torvmark kan du se i SAM Internet.
- Torvmark på permanent gräsmark får inte plöjas oftare än vart fjärde år. Dock är det tillåtet att bryta den permanenta gräsmarken och så in en ettårig gröda. Då klassas marken om till åkermark i växtföljd och får plöjas oftare än vart fjärde år.
- Du får inte avvattna våt- och torvmarker. På eller i direkt anslutning till skiften med torvmark får du inte gräva nya diken eller fördjupa befintliga diken utan tillstånd. Det här gäller både öppna diken och rörlagda diken med diameter över 300 millimeter.

Grundvillkoret om miljötytor

När vi skriver detta finns inget undantag som tillåter produktion på miljötytor 2024. Du ska alltså ha miljötytor på minst fyra procent av din åkermark som inte är klassad som permanent gräsmark eller har permanenta grödor som till exempel salix. Även företag med ekologisk produktion behöver ha miljötytor.

Undantagen från grundvillkoret om miljötytor är:

- Din mark ligger i området för skogsundantag.
- Du har mer än 75 procent vall, träda eller baljväxter.
- Du har mindre än 10 hektar åkermark som inte är permanenta grödor eller permanent gräsmark.



Läs mer på [Jordbruksverkets webbplats](#).

Rebecka Kolmodin Edvinsson
Enheten för jordbrukarstöd



Skyddszon – en miljöinsats

Vill du göra en miljöinsats som bidrar till minskat växtnäringsläckage? Skapa då ett odlingshinder genom att anlägga en anpassad skyddszon på en liten yta av din odlade åker, på just den plats där den gör mest nytta. En liten gräsbeklädd yta som kan hindra stora fosforförluster.

Som en hjälp att hitta dessa kritiska erosionsområden har SLU på uppdrag av Jordbruksverket tagit fram kartor där områden känsliga för erosion och växtnäringsläckage är rödmarkerade.

Hur vet jag om min mark skyddas av en anpassad skyddszon?

Börja med att titta på om dina åkrar är rödmarkerade i erosionskartorna. Kartan hittar du på Jordbruksverkets webbplats och den kommer troligen även att ligga som ett skikt i SAM Internet.

Titta i fält hur det ser ut. Kan det passa med en gräsbeklädd yta precis där marken visar tecken på erosion eller ytavrinning? Dagvattenbrunnar är alltid bra att skydda. En anpassad

zon ska vara minst 100 kvadratmeter. Är du villig att lyfta plog och harv vid höst och vårbruk när du passerar den anpassade zonen? Är du beredd att sköta den och låta den ligga i fem år? Den anpassade zonen ska ligga på den mest erosionsutsatta marken, men det är inget som hindrar att den faktiska gräsytan är större. Det är upp till dig som lantbrukare om du vill komplettera den fastställda markklassen med en omkringliggande träda eller vall för att få en passande arrondering.

När är en anpassad zon inte den bästa åtgärden?

En anpassad zon är inte den bästa åtgärden om du har sandjord. De stora sandpartiklarna binder inte växtnäring, så sandjordarna har inte röd markering i erosionskartorna. Har du sandjordar finns det andra åtgärder du ska göra mot växtnäringsutlakning, såsom en planerad gödsling. Mossjordar eroderar inte, så de är inte rödmarkerade i erosionskartorna. Har du hela skiften eller fält som är erosionsutsatta ska

du överväga andra åtgärder såsom strukturkalkning eller en växtföljd som skyddar.

Skötsel av anpassade skyddszoner och skyddszoner mot vattendrag

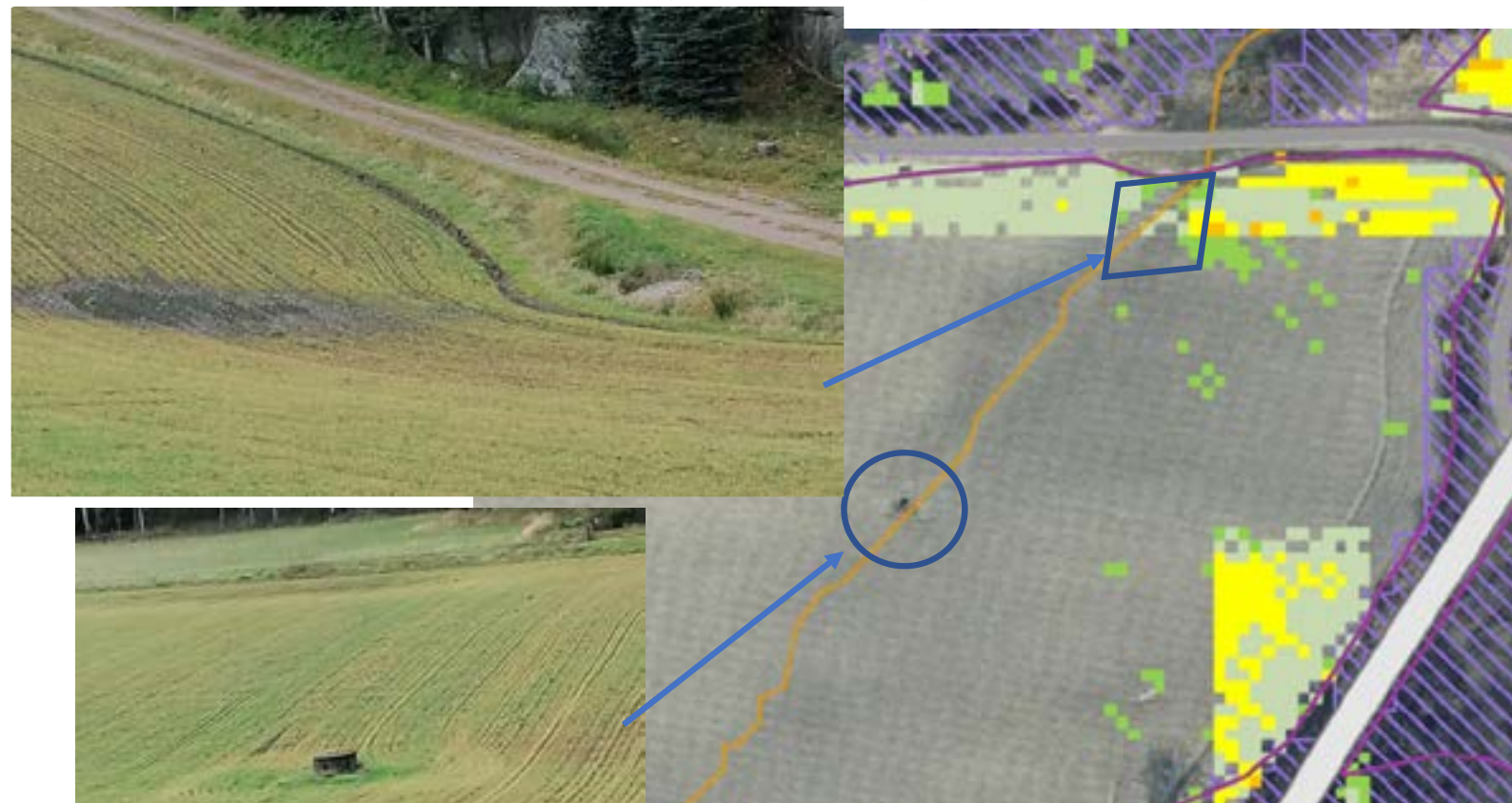
Växtligheten på zonen ska vara gräs. Det är tillåtet att så in lite klöver, max 15 procent, och insektsbefrämjande växter i gräset. Grunden ska vara en rejäl gräsyta, för det är den som stoppar erosionen. Det är inget aktivitetskrav på skyddszoner, men det är krav på att sköta gräsgrödan så du bevarar skyddszonens funktion. Har det blivit en förnaansamling kan i stället zonen få en motsatt funktion och växtnäringsläckaget öka.

En skyddszon, förutom att den förhindrar växtnäringsläckage till våra vattendrag, bidrar till den biologiska mångfalden och skyddar dikeskanterna.

Louise Christensson
Enheten för jordbrukarstöd



▼ Förslag på lämpliga platser att anlägga en anpassad skyddszon på den odlade åkern. På så sätt kan du stoppa jordpartiklar med bunden växtnäring att erodera ut i vattendragen.



Få koll inför kontrollsäsong

När du söker EU-stöd kan du bli uttagen för kontroll. Då besöker vi dig.

Här är lite information om vad vi kontrollerar, hur det går till och hur vi tillsammans kan hjälpas åt att få det så bra som möjligt.

Vi kontrollerar exempelvis:

- Att dina marker sköts så som du angett när du skickade in ansökan.
- Att dina djur är korrekt märkta, journalförda och rapporterade.
- Att blockdatabasen med jordbruksmark är uppdaterad.

Vilka kontroller kan du få?

Under året kommer vi besöka ett antal gårdar. Vi börjar med kontroller av djurmärkning och kommer under våren utöka med areal och grundvillkor.

Vi ringer innan

I normalfallet ringer vi till dig innan kontrollen, men oaviserade kontroller kan förekomma. Vi försöker vara tillmötesgående med tidpunkten, men vi har EU-kommissionens regler att förhålla oss till.

Vem besöker dig?

Vi bär alltid tjänstekort som vi kan visa upp för identifikation. Vill du vara extra säker kan du ringa till Länsstyrelsens växel som kan koppla samtalet till kontrollanten eller närmaste chef.

Om du inte kan vara hemma

När vi tittar på dina jordbruksmarker klarar vi oss själva i fält. Ibland kan du behöva hjälpa till och visa dokumentation. Om du inte har möjlighet att vara med vid djurkontrollen kan du ha ett ombud med god kännedom om djurhållningen.

Vi hjälper dig

Är du osäker på vad som gäller? Du är alltid välkommen att höra av dig till Länsstyrelsen eller Jordbruksverket, så hjälper vi dig.

Tack till er

Stort tack till er lantbrukare som hade kontroll 2023. Ni gör vårt arbete både intressant och roligt.



Foto: Emelie Palm



Foto: Martin Fransson



Foto: Hillevi Upmanis

Tips från kontrollanten

Djur

Gå igenom djurens öronmärkning rutinmässigt. Titta så att du har journalfört samtliga får och getter.

Har du nötkreatur är det bra att kontinuerligt ta ut en lista från CDB för att säkerställa att alla in- och utgående djur är korrekt rapporterade.

Areal

Tänk på att noga läsa igenom villkoren för de stöd som du söker för att undvika onödiga misstag.

För gårdsstödet ska skiftet ha en aktivitet senast den 31 oktober för att vara godkänd. Exempelvis ska hela trädan putsas för att vara godkänd, inte endast kanterna.

Dokumentation

Söker du stöd med krav på dokumentation, exempelvis ekologisk produktion, precisionsjordbruk eller djurvälstånd?

Läs på om vilka dokument som krävs och när de behöver vara upprättade.

Några av våra medarbetare

Niklas Åsbogård

Fältkontrollant Jordbrukarstöd
Jobbar i Borås sedan 2020.

Vad gör du?

Jag arbetar med kontroll av både areal- och djurbaserade stöd, vilket ger en rolig variation. En stor del av fritiden ägnar jag åt mitt lantbruk med lammproduktion.

Utmanande 2023

I fält har det nya stödet för precisionjordbruk kommit med vissa utmaningar. Att hitta brunnar i växande gröda är inte alltid enkelt.

Minns att

Trots mycket regn under år 2023 lyckades mina regnkläder bara se dagsljus två gånger under fältsäsongens alla kontroll dagar.

Maria Solheim

Fältkontrollant Jordbrukarstöd
Jobbar i Skara sedan 2011.

Har du lantbruksbakgrund?

Jag är husdjursagronom och uppvuxen på lantbruk i Småland. Bor nu på lantbruk med min familj. I arbetet kontrollerar jag de flesta jordbrukarstöden och gör även djurskyddskontroller vintertid.

Arbetsätt 2023

Lantbrukare med djur som nyligen tappat öronmärken fick möjlighet att komplettera med foton. Det har generellt fungerat mycket bra.

Glömmer aldrig

År 2012 under en kontroll vid sjön Östen gick jag ned mig i ett dike. Jag slutförde kontrollen i blöta byxor och skor, eftersom det var långt till bilen.

Emelie Palm

Fältkontrollant Jordbrukarstöd
Jobbar i Uddevalla sedan 2016.

Vad engagerar dig?

Jag är biolog och intresserad av mångfald. I arbetet får jag möjlighet att bland annat besöka vackra betesmarker.

Oförutsägbart 2023

Föregående kontrollsäsong var speciell med stora variationer i väder. Vi har sett både grödor som torkat och drunknat.

En gång

På promenad till ett skifte mötte jag ett vildsvin med ett tiotal kultingar. Vet inte vem som blev mest rädd, jag eller grisarna? De sprang snabbt in i skogen, som tur var.



Foto: Maria Solheim

Några siffror från kontrollsäsongen 2023 i Västra Götaland

Antal inkomna

SAM-ansökningar	10 593
Foton om markuppföljning	3 684

Antal kontrollgårdar

Areal	281
Våtmarker	19
CDB (nöt)	206
Får och get	161
Hotade husdjursraser	40
Grundvillkor	115

Catrin Hulebäck
Enheten för jordbrukarstöd



Uppföljning med hjälp av satellitbilder



▲ Förslag på foto och fotoriktning om du ska komplettera din ansökan med foton via Jordbruksverkets app *Geofoto*.



Foto: Myriam Coulombe

Nu när vi har genomfört det första året med uppföljning av jordbruksmark är det dags för en sammanställning. 2023 följdes två villkor upp, skiftes användning och aktivitetskravet.

I skifteanvändningen kontrollerade satelliten att det endast fanns en gröda per skifte och att marken var jordbruksmark. För aktivitetskravet sökte satelliten efter tecken på att lantbrukaren hade utfört minst en aktivitet på skiftet, såsom jordbearbetat, odlat, putsat eller betat. Kunde satelliten inte bekräfta att skifteanvändningen var rätt eller att aktivitetskravet var uppfyllt fick lantbrukaren ett brev med begäran om ett svar. Hen kunde antingen ändra i SAM-ansökan, eller skicka in foton via appen *Geofoto* som visar att det är samma gröda på hela skiftet eller att aktivitetskravet är uppfyllt.

Fortsatt uppföljning

I vårt län fick 89 lantbrukare brev om skifteanvändningen, varav fyra

inte kompletterade sina uppgifter. På aktivitetskravet fick 154 lantbrukare brev, varav 15 inte svarade och därmed blev underkända. Inför 2024 ska vi fortsatt följa upp att skifteanvändningen är rätt i ansökan och att lantbrukaren utför aktivitet på skiftet. Nytt för 2024 är att satelliten kommer att kunna skilja på olika grödor. Den kommer även att upptäcka betesmark som är jordbearbetad.

Om du får brev

Det första brevet skickas ut när skifteanvändningen eller skiftesgränsen inte stämmer. Till exempel att det ingår mark som inte är jordbruksmark i skiftet eller att gränsen mellan två skiften saknas eller misstänks ligga fel. Då ska du ändra i din ansökan så uppgifterna är så rätt som möjligt, eller skicka in foto via Jordbruksverkets app *Geofoto* för att visa att gränserna stämmer. Gör detta direkt efter att felet är upptäckt.

Skicka in foton

Det andra brevet skickas ut om vi misstänker att ingen aktivitet skett på skiftet. Är marken skött enligt de uppgifter du uppgett i din SAM-ansökan ska du med hjälp av en engångskod som finns i brevet *Uppföljning av jordbruksmark* skicka in foton till oss via Jordbruksverkets app *Geofoto*. Du ska via foton visa att din mark uppfyller villkoren. Du behöver därför fotografera hela skiftet. Mark som du inte uppfyller aktivitetskravet på under året ska du ta bort från ansökan så tidigt på säsongen som möjligt men senast den 31 oktober 2024.

Tips för fotosvar

Gå runt ditt skifte och ta tre till tio foton som visar hela det efterfrågade skiftet. Detta ger oss bäst förutsättning att göra en rättvis och effektiv bedömning. Foton måste vara tagna med appen för att du ska kunna skicka in dem. Om du skickar foton på annat sätt får vi inte använda dem för bedömning.



Kajsa Högemarck
Enheten för jordbrukarstöd

Investeringsstöden inom strategisk plan

Planeringen för hanteringen av projekt- och investeringsstöden inom strategisk plan i Västra Götalands län är uppdaterad. Här kan du läsa om hur vi just nu planerar för det kommande året.

Vi ändrar lite förutsättningar för utlysning, beslutsomgångar och tidpunkter under året. Det kan komma att bli ytterligare justeringar, så håll dig uppdaterad om du tänker söka stöd. Den senaste informationen hittar du på Länsstyrelsens webbplats.

Investeringsstöd för ökad konkurrenskraft

Inom investeringsstödet för ökad konkurrenskraft för stallar och inhysningssystem kommer vi att lägga två utlysningar under andra halvåret.

Budgeten för stöd till tork och lagring är så pass liten att vi endast kommer att genomföra en utlysning i slutet av året.

För täckdikning har vi en stor budget, där vi inte har behövt neka

någon som har uppfyllt villkoren. Vi utökar möjligheten att söka genom att erbjuda beslutsomgångar under hela året.

För övriga inriktningar inom ökad konkurrenskraft, alltså växthus och odlingstunnlar, minskad ammoniakavgång, utrustning och ny teknik samt energiskog, har antal ansökningar inte nått upp till våra förväntningar. Därför kommer vi att skjuta på utlysningsperioden till hösten.

Stöd för förädling och diversifiering

Förädlingsstödet är på gång att öppna och vi hoppas att allt är i full gång under andra halvåret. Vi väljer att inleda med en utlysning då. Utlysningen för diversifieringsstödet samkör vi med utlysningen för förädlingsstödet.

Kalkfilterdiken

För kalkfilterdiken kommer vi att utöka till två utlysningsperioder under året, en i början av året och en under tidig höst.

Startstöd för unga

I startstödet kommer vi att ha två längre utlysningsperioder, en i början och en i slutet av året. Vi lämnar därmed den löpande hanteringen.

Bevattningsdammar och övriga vattenvårdsåtgärder

För bevattningsdammarna ändrar vi till löpande hantering. Vi har haft lägre söktryck än önskat, så vi hoppas att detta ska underlätta för er som söker.

För övriga tre vattenvårdsåtgärder har vi inga förändringar. Här finns det mycket pengar och ansökningstrycket är lägre än önskat.



Maria Heydorn-Lagerlöf
Enheten för
landsbygdsutveckling

▼ Just nu ser planen för hur du kan söka investeringsstöden i strategisk plan i Västra Götaland 2024 ut så här. Förändringar kan ske, men uppdaterad information finns på webben.

Aktivitet	januari	februari	mars	april	maj	juni	juli	augusti	september	oktober	november	december
Ökad konkurrenskraft - Stallar/ Inhysningssystem									UTLYSNING			UTLYSNING
Ökad konkurrenskraft - Tork/lagring												UTLYSNING
Ökad konkurrenskraft - Täckdikning	BESLUTSOMGÅNG 1			BESLUTSOMGÅNG 2			BESLUTSOMGÅNG 3			BESLUTSOMGÅNG 4		
Ökad konkurrenskraft - Växthus/ tunnelodling										UTLYSNING		
Ökad konkurrenskraft - Minskad ammoniakavgång												
Ökad konkurrenskraft - Utrustning/ny teknik												
Ökad konkurrenskraft - Energiskog												
Förädling									UTLYSNING			
Diversifiering									UTLYSNING			
Kalkfilterdike	UTLYSNING									UTLYSNING		
Startstöd	UTLYSNING										UTLYSNING	
Bevattningsdammar	LÖPANDE HELA ÅRET											
Vattenvårdsåtgärder x3	LÖPANDE HELA ÅRET											

Greppa mångfalden – tips och trix för ökad buffert

Sedan ett par år tillbaka finns det även rådgivning om biologisk mångfald inom Greppa Näringen.

Rådgivningen handlar om hur du som lantbrukare kan gynna mångfalden i åkerlandskapet. Förlusten av biologisk mångfald är, tillsammans med klimathotet, vår största miljöutmaning.

Att öka den biologiska mångfalden är en försäkring inför framtiden. Tio procent av Sveriges växter, djur och svampar är mer eller mindre hotade. Majoriteten är kopplade till skogs- och lantbruk. En artrik miljö klarar av olika påfrestningar bättre, som exempelvis extremväder och skadeangrepp. Greppa Näringens modul *Biologisk mångfald i åkerlandskapet* är ett hjälpmedel för lantbrukare att bli ännu snällare mot naturen och öka robustheten i närmiljön.

Du kan göra mycket

Ett begrepp som ofta används är ekosystemtjänster, den nytta som den biologiska mångfalden gör för

människan. Praktexemplet är pollinering, ett annat den nedbrytning och mullbildning som bland annat daggmaskar står för. Som lantbrukare finns det många saker, både små och stora, som du kan göra för att gynna mångfalden på din gård. Vissa åtgärder är kopplade till stöden, andra inte. Du kan till exempel lämna halmbalar, göra lärkrutor eller skalbaggsåsar och sätta upp fågelholkar.

Möjligheter och trygghet

Våren 2022 fick Bengt Johansson och Sara Grimling en rådgivning om biologisk mångfald. Rådgivningen gav dem insikt i vilka förutsättningar som finns på gården. Bengt menar att kunskapen om vad och var de kan göra det, är guld värd.

– Att veta möjligheterna och planera in i närtid och framtid känns tryggt och spännande, tycker Bengt.

Planera för biologisk mångfald

Något de lärde sig var värdet av bärande träd och buskar. Hur mycket

pollen och nektar de ger till våra insekter. Att insekterna får mat under hela säsongen är viktigt.

– Ett tips är att planera in den biologiska mångfalden i sprutplanen. Det är för sent när sprutan kört över, säger Bengt.

Efter rådgivningen har Bengt och Sara sätt in blommande växter intill fältkanter och vägdiken. Säsongen 2023 blev inte riktigt så blomstrande som önskat, på grund av vådrets makter. De tar nya tag 2024. Målet är att det ska surra mer där, ett tydligt tecken på att insekter söker och får föda tack vare deras insatser.

– Ett dike kan vara så mycket mer än ett dike, menar Bengt.

Hör av dig

Ett ökat medvetande om biologisk mångfald är som sagt viktigt. Vilka är dina förutsättningar? Att få hjälp av en rådgivare att applicera åtgärder på din gård är mycket värdefullt. Det är stor skillnad mot att läsa om dem i en folder. Vill du få samma stöttning som Bengt och Sara? Kontakta oss! Med liten insats kan du göra större effekt än du först tror.

Amanda Jemsund
Enheten för
landsbygdsutveckling



Kajsa Lycke
Enheten för
landsbygdsutveckling



Foto: Martin Fransson

Vad kan lähäckar göra för dig?

Det sägs att vårt minne är kort, men vem minns inte sommaren 2023? Först kallt och torrt och sedan jätteblött. Hur kan lähäckar hjälpa till att motverka effekterna?

Extremväder kommer vi att få mer av enligt klimatforskarna. Fler stormar, värmeböljor, torrperioder, och när regnet kommer, antingen länge eller mycket, eller kanske både och.

Kan hjälpa grödan

Lähäckar består av träd och buskar i en eller flera rader. Bäst fungerar häcken om den består av en blandning av vedartade växter, som passar på marken. Låga buskar i vindsidan, sedan högre buskar och därefter glesare träd, så att vinden lyfter upp över fältet.

Lähäckar mot extremväder?

Vedartade växter har ofta större och djupare rotsystem än ettåriga grödor. De har även en större total bladytta. Det betyder att lähäckarna kan hjälpa grödan mellan dem. Vid vattenöverskott genom avdunstning från bladen och dräneringseffekt i häckarna. Och vid torka genom skuggeffekt och lägre vindhastighet, och därmed mindre avdunstning från grödan. Den dämpande effekten på vinderosion under stormar ger sig själv.

Bra mot torka

Torka ger värre angrepp av mjöldagg och skadedjur som bladlöss, kvalster och bladsteklar. I monokultur av ettåriga grödor har nyttodjuret svårt att etablera sig permanent. Det kan de däremot i fleråriga landskapselement som till exempel lähäckar. Där finns både pollen och nektar, som förstås även pollinatörer nyttjar. Men också alternativa bytesdjur, som nyttodjuret kan leva på tills det blir skadedjur i grödan.

Mindre bekämpningsbehov

I häckarna slipper nyttodjuret markbearbetning och bekämpningar. Just dessa åtgärder stör särskilt marklevande nyttodjur, såsom jordlöpare och spindlar. Dessa är duktiga på att äta ägg och puppor i markytan, till exempel av myggor, flugor, trips, vivlar och skalbaggar, som skadar våra grödor. Ju mindre avstånd mellan landskapselementen i fältet, desto större chans att nyttodjuret når ut överallt i grödan. Flygande nyttodjur når 50–200 meter från landskapselementen, icke-flygande nyttodjur 12–20 meter. Blomstrimmor mellan lähäckar och skalbaggsåsar är till stor hjälp, särskilt för de icke-flygande nyttodjuret.

Med ändrat klimat kommer vi att få in nya skadegörare. Samtidigt blir det allt färre bekämpningsmedel, så naturliga nyttodjur kommer att få ökad betydelse för lönsamheten i odlingarna framöver.

Vill du veta mer?

Vill du veta hur den biologiska mångfalden i lähäckar kan hjälpa dig? Anmäl dig till vårt webinarium om lähäckar. Läs mer i På Gång på sidan 21.

Kirsten Jensen

Enheten för
landsbygdsutveckling



▲ Stor jordlöpare från lähäck – äter 10-15 gram skadedjur per natt.

▼ Ju fler växtarter, blommor, bär och frön som finns i lähäcken, desto fler nyttodjur kan leva här.



Gynna fåglar på strandäng och vall

Om du inte sett vårens första tofsvipa än, så kommer den snart. Tofsvipan är en ganska vanlig fågel i Västra Götaland. Samtidigt har tofsviporna i länet minskat kraftigt under lång tid och idag finns de med på listan över hotade arter.

Tofsvipor är odlingslandskapsfåglar, beroende av betesdjur och öppen mark. De missgynnas både av intensiv växtodling och av igenväxning av betesmark utan djur. Men viporna verkar minska snabbare än jordbruksmark läggs ned. Går det att förbättra läget för vipor med åtgärder på den mark vi brukar? Här är tips och trix för fler vipor.

Vill ha fuktig mark

I vårt väl-dränerade landskap har viporna svårt att hitta mark med mycket mat. Maskar, insekter och småkryp söker de i fuktig och mjuk mark. En sämre åkermark, som är dåligt dränerad, kan vara ett bra

▼ Tofsvipor häckar i odlingslandskapet och är beroende av betesdjur och öppen mark. Foto: Peter Post.

matställe. Kanske kan den bli våtmark eller säs in med blandningar av fleråriga blommor i stället för att dräneras. Det ökar variationen i landskapet och gynnar inte bara viporna.

Bon på marken

Viporna föredrar att häcka på betade strandängar och på åkrar nära fuktiga marker, både på vallar och värsådda fält. Boet placeras direkt på marken och det består bara av en liten grop med några strån. Där ruvar de äggen i fyra veckor. När ungarna är kläckta lämnar de boet direkt, men håller sig i närheten av föräldrarna.

Tidiga åtgärder och sen skörd

Att häcka på en åker har sina risker. Många bon förstörs i vårbruket. Om du kan göra vältning och harvning tidigt, innan viporna påbörjat häckning, är det förstas bra. De väljer ofta att häcka i samma område som

tidigare år, så kanske går det att gissa var det kan bli i år. Kan du göra alla körningar i vårbruket under så kort, sammanhållen period som möjligt, är det också bra. De par som förlorar ett bo kan få möjlighet att häcka om.

På vallar är det den tidiga skörden som gör det svårt att lyckas få ungarna att flyga. Om du kan köra inifrån och ut, så får ungfågeln bättre möjlighet att springa undan. Kan du ta en sen skörd på fuktiga fält, nära strandängar, så gynnar det direkt framgången hos markhäckande fågel.

Fri sikt gynnar viporna

Att släppa betesdjur på strandängar skapar både häcknings- och födosökmiljöer. Variation med blötare och torrare partier är bra, liksom ett betestryck som ger både välbetade och tuviga områden. För att locka viporna att häcka gäller det att hålla efter uppväxande unga träd och buskar på strandängen. Fågeln vill ha fri sikt så långt som möjligt, och ju färre utkikspunkter för borövande kråkfåglar desto bättre.

Alla andra strandängsfåglar

Martin Green, Lunds universitet, jobbar med projektet Svensk Fågel-taxering, som har följt hur det går för fåglarna i odlingslandskapet i snart ett halvt sekel. Den 28 februari berättar han om hur det går för fåglar på strandängar i Västra Götaland. Vilka är åtgärderna som kan gynna fåglar på strandängar och vall? Se mer i På Gång på sidan 22.

Karin Persson
Enheten för
landsbygdsutveckling



Låt din träda blomma

För att gynna våra pollinerare behöver arealen med blommande växter öka. Har du krav på dig att ha miljöyta är det en god idé att satsa på en blommande träda eller en blomremsa efter åkerkanten.

Marker med blommande växter ökar den biologiska mångfalden i slättbygden, där bin, humlor och andra insekter kan ha svårt att hitta nektar och pollen för sin överlevnad. Odlar du blommande grödor som raps, äkerböna eller klöverfrö är du beroende av att det finns tillräckligt med pollinerare som vill jobba åt dig.

Ökad skörd

Med en god tillgång till pollinerande insekter kan skörden av äkerbönor öka med 20 procent och raps med 5 till 15 procent. I klöverfrövalar är pollinerare helt avgörande för skörden. Odlar du jordgubbar eller äpplen är du också mycket beroende av att det finns tillräckligt med pollinerare.

Lockar pollinerare

Du kan välja att ha en flerårig eller en ettårig blommande träda beroende på vilket mål du har. En flerårig träda kan du lägga på mindre produktiv mark eller i flikar och svårbrukade delar av fält. Trädan kan då även gynna fåglar och vilt, som kan använda trädan som foder och skydd även under vintern. En ettårig träda eller blomremsa i kanten av en blommande gröda kan locka pollinerarna till fältet, så de finns där när huvudgrödan blommar.

Skyddande gröda

Du väljer naturligtvis en blandning av blommande växter som passar för det du vill uppnå. Sår du en flerårig träda kan du tänka på samma sätt som om du etablerar en vall. Du har en skyddsgröda som blommar redan första året, medan de fleråriga växterna etablerar sig. Honungsfa-

celia, även kallad honungsört, har visat sig fungera mycket bra som skyddsgröda. De fleråriga växterna väljer du från en lista du kan hitta på Jordbruksverkets webbplats. Trädan ska ha minst 50 procent blommande växter, och för att hålla så länge som möjligt rekommenderas att undvika gräs. Det kommer av sig själv efter hand.

Underlättar och gynnar

Du ska tänka på att det du sår inte får användas som livsmedel eller foder, men du får slå av det. Avslagning är inget krav, men rekommenderas om du har en flerårig träda. Det underlättar ogräsbekämpning och kan också gynna blomningen. Ett tips är att inte slå hela trädan på en gång, utan ta en del i taget. Då försvinner inte alla blommor på en gång och de vilda djuren kan fortfarande få skydd under tiden den avslagna delen växer upp igen.



▲ Honungsbi samlar nektar och pollinerar på honungsfacelia.

▼ Projektet *Hela Sverige blommar* vill bevara den biologiska mångfalden och kommer att fortsätta även 2024.

Christina Åkerman
Enheten för
landsbygdsutveckling



Underhåll dina diken



Foto: Länsstyrelsen



Diken är viktiga för att upprätthålla god dränering och att leda bort vatten från åkrarna. Det är viktigt att göra underhåll på dikena för att dräneringen ska fungera. Här kan du läsa om hur du hittar information om vad som gäller på din mark.

Underhållet av diken är på många platser eftersatt. Det kan leda till att dräneringen inte fungerar, dikena svämmar över eller ökad erosion och transport av sediment. Det kan påverka både produktion och miljö negativt.

Viktigt både torra och blöta år

Grunden för odlingssäkerhet är en god dränering och en fungerande avledning av vatten via huvudavvattningen. Rötterna behöver både syre och vatten. I en blöt jord får rotsystemet sämre förutsättningar att gå på djupet och utvecklas på ett bra sätt. Det medför i sin tur sämre möjlighet att ta upp tillräckligt vatten om det sedan blir torrt. Ett litet, grunt rotsystem kan hämta vatten från en mindre volym jord än ett stort, djupt rotsystem. En fungerande markavvattning är därför viktigt både blöta och torra år.

Naturligt vattendrag eller vattenanläggning

Vad du har för rättigheter och skyldigheter beror bland annat på om det är ett naturligt vattendrag eller en vattenanläggning. I ett naturligt vattendrag har människan inte ändrat på något. Ingen åtgärd, exempelvis grävning, rätning, sprängning eller fördjupning, är gjord. Om en åtgärd är gjord är det en vattenverksamhet. Resultatet av vattenverksamheten kallas för en vattenanläggning. Enskilda diken, rörlagda diken och markavvattningsföretag är exempel på vattenanläggningar.

Rättigheter och skyldigheter

Den som äger en vattenanläggning är skyldig att underhålla den så att inte enskilda eller allmänna intressen skadas. Du har ett ansvar att sköta ditt dike så att exempelvis inte enskilda markägare blir drabbade av sämre dränering. Det gäller både markavvattningsföretag och enskilda diken. För markavvattningsföretagen sträcker sig skyldigheten till att underhålla enligt den utformningen som finns i tillståndet.

Du har även en rättighet att utföra ett underhåll på vattenan-

läggningen för att bibehålla vattnets djup och läge. Det behöver du inte söka tillstånd för. En fördjupning av diket däremot är förbjudet i bland annat Västra Götalands län. Det klassas som ny markavvattning. Om du vill fördjupa måste du först söka dispens från förbudet och sedan söka tillstånd.

Naturliga vattendrag

En markägare har varken skyldighet eller rättighet att underhålla naturliga vattendrag. Om du ändå vill rensa eller gräva i naturliga vattendrag kan du behöva göra en anmälan eller ansöka om tillstånd. Kontakta därför Länsstyrelsen i god tid innan du gör några åtgärder.

Om det plötsligt har uppstått problem, till exempel nedfallna träd eller erosion, och det orsakar problem med avvattningen har du rätt att ta bort hindret och återställa vattendraget.

Vad gäller för min mark?

Det är inte alltid lätt att veta om du är delaktig i ett markavvattningsföretag. Delaktigheten är knuten till fastigheten. Om en fastighet säljs eller om mark, som berörs av tillstån-

det, styckas av följer delaktigheten marken.

Handlingarna finns lagrade i olika arkiv beroende på när tillståndet gavs. Om du eller någon granne inte har handlingar över eventuellt markavvattningsföretag kan du börja med att antingen gå in i Länsstyrelsens vattenarkiv eller på Lantmäteriets karttjänst. På Lantmäteriet finns handlingar kopplade till de flesta tillstånd som gavs under perioden 1880 till ungefär 1920. Länsstyrelsen har handlingarna kopplade till tillstånd som gavs under perioden cirka 1920–1998. Länsstyrelsen har digitaliserat och publicerat översiktskartor som ligger i vattenarkivet på Länsstyrelsens webbplats. Markavvattningstillstånd som är prövade enligt miljöbalken efter 1998 kan antingen finnas hos miljödomstolen eller hos Länsstyrelsen, beroende på om markavvattningen berör fler än en markägare.

Hitta vattenarkivet

Gå in på Länsstyrelsens webbplats, på startsidan skriver du karttjänster och geodata i sökfältet. På sidan med rubriken Karttjänster och geodata skrollar du ner tills du ser texten *Vattenarkivet Underlag för dig som arbetar med vatten i landskapet*. När du går in där kommer en karta över

Sverige upp. Zooma in ordentligt på platsen du vill titta på. På höger sida av skärmen finns en lagerlista. Bocka för Markavvattning i Västra Götaland diken, rör och vallar, Markavvattning i Västra Götaland båtadsområde samt Markavvattning i Västra Götaland Övriga.

Vad finns i vattenarkivet?

De blå linjerna visar var markavvattningsföretagen finns. Genom att klicka på linjerna så kan du få fram profilkartorna som är kopplade till markavvattningsföretaget.

De blåprickiga ytorna visar båtadsområdet. Det är de markerna som hade nytta av att markavvattningen genomfördes. Du kan ladda hem handlingarna som är kopplade till förrättningen genom att klicka på ett av de blåprickade områdena.

Det kan även finnas orange cirklar. De visar att det finns en överenskommelse gjord. Om du klickar på området i kartan får du fram ett arkivnummer. Kopior på handlingarna kan du beställa på mail via vattenarkivet.vastragotaland@lansstyrelsen.se.

Viktigt att ta hänsyn

Ett dike är en viktig biotop för många olika organismer. Du är skyldig att ta hänsyn. Ett dikesunderhåll

kan påverka miljön på olika sätt. Om underhållet påverkar fisk- och djurliv ska du anmäla underhållet till Länsstyrelsen enligt miljöbalken. Vi återkommer med mer information om hur du ska ta hänsyn i kommande nummer av Jordbiten.

Lära dig mer

Vill du lära dig mer om underhåll av dike, hur du aktiverar eller startar upp markavvattningsföretag kan du delta i en studiecirkel. Studieförbundet Vuxenskolan och LRF genomför dem. Du kan intresseanmäla dig på Studieförbundet Vuxenskolas [webbplats](#). Är du intresserad av att ha en studiecirkel i ditt område kan du kontakta Christer Jansson på LRF Väst.

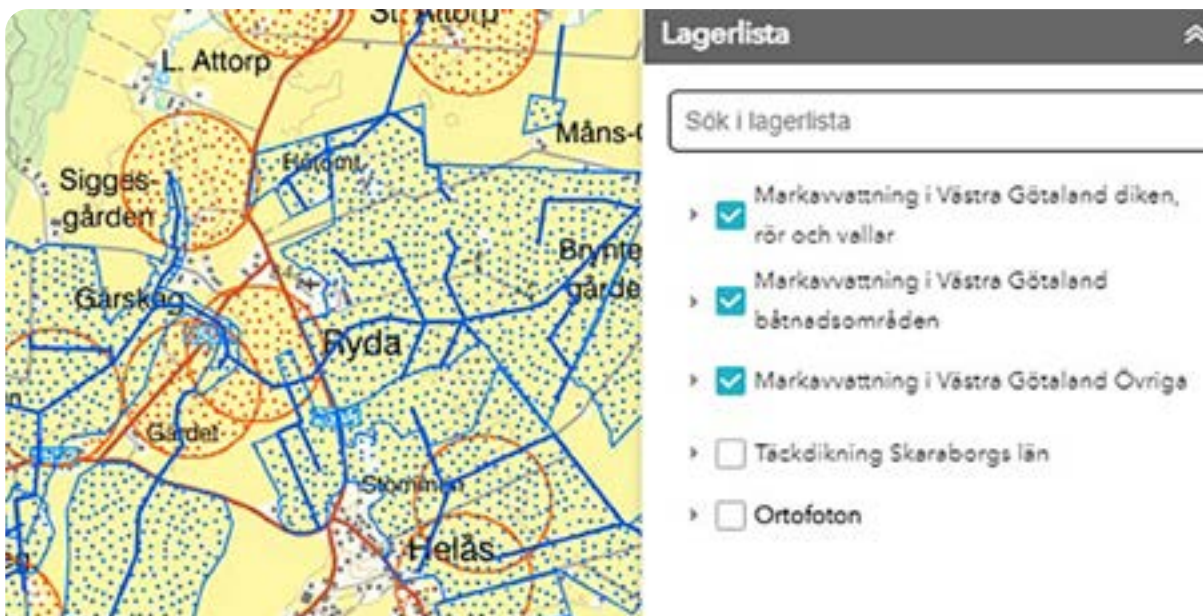
Rådgivning och kurs

Det finns möjlighet att få kostnadsfri rådgivning om underhåll av dike om du är medlem i Greppa Näringen. Det kommer även att vara kurser på olika ställen i länet under året. Den 4 mars är det exempelvis en kurs utanför Vara. Läs mer i På Gång på sidan 22.

Åsa Käck
Enheten för
landsbygdsutveckling



▼Så här ser det ut när du har kommit in i Vattenarkivet. De turkosblå bockarna visar vilka rutur som ska vara ikryssade.



Stora betande fåglar – skador, åtgärder och ersättning



Foto: Hans Berggren

Gäss, svanar och tranor hör till de stora betande fåglar som varje år kommer till Sverige. I hela landet hittar de till fina åkrar med attraktiva grödor. Länsstyrelsens Viltenhets tipsar om hur du kan skydda dina grödor från skador.

Skador på jordbruksgrödor ökar i takt med att stora betande fåglar blir fler och stannar längre. Vissa områden och lantbrukare påverkas särskilt hårt när fåglar samlas för att rasta, häcka och rugga. De vanligaste skadorna orsakas av att fåglarna genom sitt födosök trampar i och betar grödor eller plockar upp utsäde.

Förebygg skadorna

För att förhindra skador finns det flera åtgärder att ta till. Olika åtgärder kostar olika mycket i tid och pengar. Gemensamt är deras syfte att skapa förändringar i landskapet som gör fåglarna osäkra, och därigenom avskräcka dem från att landa i fält med växande gröda. Förebyggande åtgärder ger endast effekt i några dagar innan fåglarna vänjer sig vid dem. Därför måste du variera vilka åtgärder du använder för att få ett effektivt skydd. Du måste även

variera när, var och hur länge du använder olika åtgärder. Om du använder skrämseleutrustning måste du byta ut eller flytta runt utrustningen ofta. Det är även viktigt att ta bort utrustningen när skörden är klar, så att fåglarna inte vänjer sig vid den i onödan.

Välj rätt gröda

Valet av gröda kan också påverka risken för skador. Genom att välja grödor som är mindre attraktiva för fåglar, eller avsätta områden där fåglar kan beta ostört, kan du hålla fåglar borta från fält där de gör mest skada.

Besök Länsstyrelsens webbplats för att läsa mer om viltskador och förebyggande åtgärder. På webbplatsen finns även information om hur du ansöker om ersättning för skador orsakade av fredat vilt.

Ansök om ersättning

Om dina grödor blivit skadade av betande fåglar kan du ansöka om ersättning hos Länsstyrelsen. Du måste anmäla skadan till Länsstyrelsen så fort du upptäcker den. Därefter besiktigar Länsstyrelsens besiktningspersoner grödan utan

kostnad för dig. Du kan få ersättning för skador orsakade av fredade fåglar, med förutsättning att du har utfört förebyggande åtgärder så som skrämsele, avledningsåtgärder och jakt eller skyddsjakt, utan att det gett effekt. Vid sjöarna Dättern, Hornborgasjön, Hullsjön och Östen kan ersättning dessutom betalas ut för skador orsakade av grågäss och kanadagäss.

Under 2023 betalade vi ut 1 109 671 kronor för ersättning av skador på gröda orsakade av betande fåglar i Västra Götalands län.

Anna Hjelm
Naturavdelningen



Den oundvikliga klimatanpassningen

Samhällets behov av klimatanpassning blir allt tydligare i takt med att effekterna direkt eller indirekt blir allt påtagligare. För jordbrukets del är klimatanpassning inget nytt, snarare en grundförutsättning.

Det som är extra problematiskt nu är de alltmer komplexa väderförhållandena med både torra och blöta förhållanden under samma säsong. Dessutom ska klimatanpassningsbehoven också samsas med andra perspektiv och kriser.

Goda förutsättningar

Förutsättningarna i vår del av Sverige är goda. Jordbruket står för mindre än två procent av vattenanvändningen i länet och hushållen använder mer än tio gånger så mycket vatten som jordbruket (år 2020). Jordbruket i Skåne använder drygt fem gånger mer vatten än jordbruket i vårt län. Skillnaden är bevattningen. Vattenanvändningen till djurhållningen är däremot störst

i vårt län. En stor ökning av bevattning i länet skulle kräva stora vattenvolymer. Det finns goda skäl att börja fundera på hur det är möjligt att säkerställa med de vattenresurser som är tillgängliga.

Säkerställa för nya krav

Förändring av både regnmängd och regnmönster ställer nya krav på vattenavledning framöver. Inga nya frågor i sig, men nya förutsättningar. LRF pekar i sin nyligen publicerade rapport *Kostnader för jordbrukets gröna omställning* på de stora investerings- och underhållsbehov som finns kopplade till bland annat bevattning och markavvattning. Här finns stora behov av såväl kunskap som finansieringsmöjligheter, som behöver säkerställas.

Kloka tillsammans

Utän tvekan innebär detta att staten och därmed Länsstyrelsen också behöver hitta kloka förhållningsätt. Klimatanpassningen är något

vi behöver göra tillsammans, så att lantbrukets förutsättningar är så goda som möjligt. På så sätt skapar vi förutsättningar för en hållbar livsmedelsproduktion.

Använd lokal kunskap

Eftersom klimatanpassning handlar om åtgärder lokalt utifrån lokala förutsättningar är tiden för allt för generella råd förbi. Det handlar till stor del om att tydligare utgå från olika platsers förutsättningar, men också att fundera över framtida utvecklingsvägar. Det innebär att den lokala kunskapen och rådigheten är avgörande. Behovet av samsyn, samarbete och långsiktighet är stort. Under 2024 kommer vi ha återkommande inslag kopplat till klimatanpassning.



Fredrik Fredrikson
Enheten för
landsbygdsutveckling



Fortsatt stor eko-andel i Värmland

Läget på den ekologiska marknaden är fortfarande ansträngt, även om sista kvartalet visade försäljningsiffror som ökade lite. De politiska målen i EU kvarstår. Hur ekvationen ska gå ihop kan bara framtiden svara på.

Västra Götaland är fortfarande det län som har störst totalareal ekologiskt certifierad mark, men den har sjunkit från 25 procent till cirka 22 procent och flera lantbrukare har gått över till konventionell produktion. I vårt vackra grannlän Värmland har arealen också sjunkit lite, men andelen ekologiskt certifierad mark ligger stadigt över 30 procent av åkermarken.

Värmlandsbönder berättar

Vi passade på att prata med några värmlänningar om hur de ser på ekologisk produktion och på certifiering. Johan Svantesson på Godås utanför Säffle brukar nästan 1 000 hektar åker och har 300 dikor samt sparar alla djur till slakt. Han började producera ekologiskt 2001, delvis för att det var för dåligt betalt för konventionell spannmål.

Fortsatt utveckling

Johan trivs med sin produktion, det känns hållbart att arbeta med växtodling och kor. Ideologin har blivit viktigare med åren och det ser ut som att även nästa generation vill ta över verksamheten och fortsätta att utveckla den ekologiska driften. Hållbar matproduktion är målet, och då funkar ekoproduktionen bra.

– Ska du ha havregrynsgröt till frukost, en bulle på vetemjöl till kaffet och en öl på kvällen och allt ska vara odlat i Värmland så får du äta en köttbit mitt på dagen. Då får vi ihop både kostcirkeln och växtföljden, säger Johan.

Varför producerar du ekologiskt?

– Det är helt enkelt bättre lönsamhet med stödsystemet som det ser ut idag, menar Johan. Det är ju inte heller så att en konventionell produktion automatiskt säkrar en bättre lönsamhet, utan det kräver insatsmedel och annan kunskap. Mer insatsmedel kräver en högre skörd för att ge samma ekonomiska resultat. Det är bättre att bli ännu bättre på det man gör än att göra stora förändringar. Inte minst är det skönt

att slippa spruta fina sommarkvällar. Sen finns det flera driftiga och stora lantbruksföretag i området, det är bra med kollegor, tycker Johan.

Hur ser du på din lönsamhet?

– Eko ger bättre lönsamhet för dikor. Det är viktigt att ha utrymme att investera i marken, som till exempel dränera. Lönsamheten måste ge utrymme för hållbarhet, konstaterar Johan.

Hur har de senaste årens vikande marknad påverkat din verksamhet?

– Spannmålspriserna ska gå upp och ner, annars blir du inte nöjd när det går riktigt bra. Visst varierar det, men jag upplever eko som mer stabilt än konventionellt, säger Johan.

Skulle du välja att lägga om till konventionell produktion?

– KRAV:s regler är ett gissel, så att slippa regler utan förankring i verkligheten skulle kunna vara en anledning. Fast än så länge har revisionerna gått bra, avslutar Johan.

Växtodling och grisar

Erik Gustafsson bedriver ekologisk produktion i Skårebol, Kil. Gården lades om från konventionell produktion 2007 och Erik har drivit den sedan 2016. I fjol bildade han ett driftsbolag tillsammans med Filip Eliasson, i samband med ett nytt arrende som inkluderar ekologisk grisproduktion. Nu brukar de omkring 900 hektar i företaget. De grödor som de odlade på Skårebol 2023 var grynhavre, ärter, åkerbönor, vall, bovete och hirs. Hela produktionen är glutenfri på denna gård. Den nya arrendegården, med grisarna, har vete i växtföljden. De håller isär tröskning, torkning och lagring mellan gårdarna.

Varför producerar du ekologiskt?

– Det har alltid fungerat bra. Vi har det väl förspänt i och med samarbete med en kvigproducent. På så vis har vi avsättning för slättervallen. Vallen och stallgödseln går runt i

växtföljden på båda gårdarna, så vi har bra balans på växtnäring och en ogrässtrategi som fungerar, berättar Erik.

Han framhåller också att det är kul att jobba på en mindre marknad, med nära kontakt med slutkunden. Havren säljer de på kontrakt till ett tyskt företag. Ett tredje skäl för ekologisk produktion för kompanjonerna är djurvälståndet. Att se grisarna böka utomhus är en viktig faktor för arbetsglädjen.

– Jag är inte superideologisk. Svensk produktion är väldigt bra, jämfört med mycket av den utländska. Men det är skönt att slippa spruta också, säger Erik. Jag har aldrig övervägt att lämna ekologisk produktion.

Vad skulle få dig att lägga om till konventionell produktion?

– Markant minskade premier. Men vallen är ju robust mot svängningar på marknaden, säger Erik.

Hur ser du på din lönsamhet?

– Den har nog nästan alltid varit minst lika bra som om jag hade odlat konventionellt. Något enstaka år med sämre lönsamhet kan inte motivera att lämna ekoproduktionen, avslutar Erik.



Lina Morin
Enheten för
landsbygdsutveckling



Åsa Flodin
Enheten för
landsbygdsutveckling



Är du intresserad av rådgivning?

Vi erbjuder rådgivning inom flera olika ämnesområden till lantbrukare och andra primärproducenter. Rådgivningen är utan kostnad för dig. Fundera igenom vad du behöver hjälp med för att utveckla din verksamhet. Ta sedan kontakt med rådgivarna inom rätt område.

Just nu erbjuder vi rådgivning inom ekologisk produktion, ett rikt odlingslandskap och Greppa Näringen.

Ekologisk produktion

Vill du förbättra och utveckla din ekologiska produktion? Vill du ha hjälp att se över om eko eller konventionellt är det bästa för dig och ditt företag? Då är rådgivningen om Ekologisk produktion som skraddarsydd för dig.

Ett rikt odlingslandskap

Har du naturbetesmark och vill ha råd om hur du röjer och håller betesdjur för att stärka den biologiska mångfalden? Vill du prata om hur du tar hand om kulturspår från tidigare brukare, värdefulla träd eller småvatten, runt om på din gård? Ta kontakt med en rådgivare i Ett rikt odlingslandskap.

Greppa Näringen

Har du ett större jordbruk och vill ha råd om växtnäring, växtskydd eller klimatfrågor, då är Greppa Näringen något för dig. Du kan även få råd om hur

du kan gynna insekter, fåglar och andra arter och därmed stärka den biologiska mångfalden i åkerlandskapet. Greppa har även rådgivning till hästföretagare, om hur ska du tänka för att skydda vattnet runt din gård, och samtidigt få en bättre miljö för både dig och hästarna. De olika modulerna presenteras på Greppa Näringens webbplats.

Är du intresserad, ta kontakt med med någon av rådgivarna i listan nedan.

Jan Hill

Enheten för landsbygdsutveckling



Lina Ahnby

Enheten för landsbygdsutveckling



Åsa Flodin

Enheten för landsbygdsutveckling



Ämne	Företag (inriktning)	Kontaktperson
Ekologisk produktion	Rådgivarna Sjuhärad (Växt, Mjolk, Nöt, Ekonomi)	Katarina Berlin Thorell, 0325-61 86 16 katarina.berlin@radgivarna.nu
	Hushållningssällskapet Västra (Växt, Mjolk, Nöt, Lamm, Ekonomi, Trädgård)	Gustaf Högberg, 0511-248 60 gustaf.hogberg@hushallningssallsskapet.se
	Lantbruksråd i Väst (Nöt, Bygg)	Maja-Lena Främling, 070-207 51 67 info@lantbruksradivast.se
	Länsstyrelsen (Växt, Mjolk, Nöt, Lamm, Trädgård, Biodling)	Jan Hill, 010-224 52 40 jan.hill@lansstyrelsen.se
Ett rikt odlingslandskap	Länsstyrelsen (Naturbetesmark, Skogsbete, Restaurering, Bränning, Ängs- slätter, Hamling, Häst, Får, Nöt)	Lina Ahnby, 010-224 52 99 lina.ahnby@lansstyrelsen.se
Greppa Näringen	Se alla företag på www.greppa.nu	Åsa Flodin, 010-224 52 39 asa.flodin@lansstyrelsen.se



Länsstyrelsen
Västra Götaland



Europeiska jordbruksfondens för
landsbygdsutveckling: Europa
investerar i landsbygdsområden



Medfinansieras av
Europeiska unionen

Kurser och rådgivning inom landsbygdsprogrammet

Du anmäler dig till kurserna via **Kalendern** på Länsstyrelsens webbplats, om inget annat anges.

Om du avbokar deltagande efter sista anmälingsdatum eller om du uteblir från aktiviteten får du betala hela avgiften. Länsstyrelsen fakturerar avgiften i efterhand.

Odla ditt eget kväve

Kurs

Hur kan mobil gröngödsling fungera? Vad kan mellan-, botten- och fånggrödor bidra med? Vilka andra effekter kan vi vänta oss i marken, av gröngödsling och mellangrödor?

Plats & tid

Vara folkhögskola, Vara
den 29 februari kl 9-16.

[Anmälan senast den 21 februari.](#)

Avgift

Aktiviteten är kostnadsfri, men lunch och fika betalas av var och en på plats med Swish.

Frågor

Jan Hill 010-224 52 40
jan.hill@lansstyrelsen.se

Lina Morin 010-224 53 03
lina.morin@lansstyrelsen.se



Foto: Karin Persson

Anlägg lähäckar

Webbinarium

Lähäckar ger mindre erosion och avdunstning från åkern. Nyttodjur och pollinatörer trivs. Hur kan du anlägga, välja sorter och skapa nya intäkter av lähäckar i växtodlingen?

Plats & tid

Del 1 – via Skype
den 20 februari kl 18.30-20.

[Anmälan senast den 18 februari.](#)

Del 2 – via Skype

den 21 februari kl 18.30-20.

[Anmälan senast den 18 februari.](#)

Avgift

Aktiviteten är kostnadsfri.

Frågor

Karin Persson 010-224 56 01
karin.h.persson@lansstyrelsen.se

Bränning av ängs- och betesmark

Webbrådgivning i grupp

Var med på en digital träff om bränning av ängs- och betesmark. I små grupper tittar vi på bilder på deltagarnas marker och pratar om att elda på ett säkert sätt och gynna artrikedomen.

Plats & tid

Via Skype den 21 februari kl 11-12.30.

[Anmälan senast 18 februari.](#)

Via Skype den 23 februari kl 15-16.30.

[Anmälan senast 19 februari.](#)

Via Skype den 1 mars kl 15-16.30.

[Anmälan senast 26 februari.](#)

Via Skype den 5 mars kl 11-12.30.

[Anmälan senast 29 februari.](#)

Avgift

Aktiviteten är kostnadsfri.

Frågor

Ingvar Claesson 010-224 52 50
ingvar.claesson@lansstyrelsen.se



Foto: Nina Dolk Fröjd

Hästar på naturbetesmark

Webbrådgivning i grupp

Var med på en digital träff om hästar på naturbetesmark. I små grupper tittar vi på bilder och pratar om hur du kan använda din hagmark på ett sätt som är bra för mångfalden och hästen.

Plats & tid

Via Skype den 22 februari kl 11-12.45.

[Anmälan senast 19 februari.](#)

Via Skype den 27 februari kl 14.30-16.15.

[Anmälan senast 23 februari.](#)

Via Skype den 19 mars kl 15-16.45.

[Anmälan senast 15 mars.](#)

Via Skype den 21 mars kl 15-16.45.

[Anmälan senast 18 mars.](#)

Avgift

Aktiviteten är kostnadsfri.

Frågor

Kaisa Carlgren 010-224 56 54
kaisa.carlgren@lansstyrelsen.se

Ny på landet – planera betesmarker och bete

Kurs

Marken är grunden för gården med betesdjur. Hur du planerar betet beror på just dina ambitioner. Vi tar upp alla marker, men har fokus på betesmarker, naturvärden och hur du kan sköta dem.

Plats & tid

Friggeråker bygdegård, Falköping den 26 februari kl 18.30-21.

[Anmälan senast den 21 februari.](#)

Stenhults bygdegård, Orust den 29 februari kl 18.30-21.

[Anmälan senast den 25 februari.](#)

Avgift

Ingen avgift. Vi bjuder på fika.

Frågor

Lina Ahnby 010-224 52 99
lina.ahnby@lansstyrelsen.se



Foto: Christina Åkerman

Anlägg blommande trädor och remsor

Webbinarium

De kan ge dig bättre arrondering, fler nyttodjur, bättre pollinering av grödan, men också biologisk mångfald. Hur anlägger du på bästa sätt? Vad passar på dina miljötyor?

Plats & tid

Via Skype den 27 februari kl 18.30-20.

[Anmälan senast den 25 februari.](#)

Avgift

Aktiviteten är kostnadsfri.

Frågor

Karin Persson 010-224 56 01
karin.h.persson@lansstyrelsen.se



Foto: Mats Rosengren

Gynna fåglarna på strandäng och vall

Webbinarium

Hur går det för odlingslandskapets fåglar och hur gör du om du vill ha fler? Martin Green, Lunds universitet, berättar om läget i länet och vilka åtgärder som är mest effektiva.

Plats & tid

Via Skype den 28 februari kl 18.30-20.

[Anmälan senast den 25 februari.](#)

Avgift

Aktiviteten är kostnadsfri.

Frågor

Karin Persson 010-224 56 01
karin.h.persson@lansstyrelsen.se

Underhåll av diken

Kurs

Grunden i all odling är att underhålla sina diken. Ingår ditt dike i ett dikningsföretag eller har du ett enskilt dike som fastighetsgräns? Vi går igenom juridik, praktiska exempel och underhåll.

Plats & tid

Tumlebergs bygdegård, Vara den 4 mars kl 12-16.30.

[Anmälan senast 27 februari via Gröna mötens webbplats.](#)

Avgift

Aktiviteten är kostnadsfri. Gröna möten bjuder på lunch och fika.

Frågor

Åsa Käck 010-224 56 18
asa.kack@lansstyrelsen.se

Madeleine Vendel 076-107 81 73

madeleine.vendel@agrovast.se

Möjligheter med export av ekoprodukter

Inspirationsdag

Det finns många möjligheter med export av ekoprodukter, men det finns också utmaningar. Du får höra andras erfarenheter av export och hur de har lyckats. I samarbete med Gröna möten.

Plats & tid

Vara Folkhögskola, Vara den 7 mars kl 9-15.

[Anmälan senast den 29 februari.](#)

Avgift

Aktiviteten är kostnadsfri. Fika och lunch ingår.

Frågor

Lina Morin 010-2245303
lina.morin@lansstyrelsen.se

Restaurering av betesmark

Webbrådgivning i grupp

Var med på en digital träff om restaurering av betesmark. I små grupper tittar vi på bilder och pratar om hur du kan röja en igenvuxen mark för att få den bra för mångfalden och betesdjuren.

Plats & tid

Via Skype den 13 mars kl 11-12.45.

[Anmälan senast den 8 mars.](#)

Via Skype den 18 mars kl 15-16.45.

[Anmälan senast den 13 mars.](#)

Via Skype den 22 mars kl 15-16.45.

[Anmälan senast den 18 mars.](#)

Via Skype den 25 mars kl 11-12.45.

[Anmälan senast den 20 mars.](#)

Avgift

Aktiviteten är kostnadsfri.

Frågor

Ingvar Claesson 010-224 52 50
ingvar.claesson@lansstyrelsen.se

Hästen i hagen – hästar på naturbete

Webbinarium

Hur kan du planera för ett bra resultat i din betesmark och en välmående häst? Föreläsare är Margareta Bendroth, Hushållningssällskapet.

Plats & tid

Via Skype den 14 mars kl 18.30-20.15

[Anmälan senast den 10 mars.](#)

Avgift

Aktiviteten är kostnadsfri.

Frågor

Karin Persson 010-224 56 01
karin.h.persson@lansstyrelsen.se

Värdskap och bemötande

Kurs och workshop

Är du nyfiken på konsten att vara en fantastisk värd och hemligheten bakom ett lyckat värdskap? Du lär dig mer om att utveckla företagets värdskap i mötet med besökare och kunder.

Grundkurs – skapa mervärde och hållbarhet i ditt företag

Herrljunga Hotell och Konferens, Herrljunga den 14 mars kl 10-17.

[Anmälan senast den 21 februari.](#)

Workshop – jobba vidare med ditt värdskap

Herrljunga Hotell och Konferens, Herrljunga den 10 april kl 10-17.

[Anmälan senast den 19 mars.](#)

Avgift

500 kr exkl moms, inkl fika, lunch och kursmaterial.

Frågor

Ann-Charlott Hajdu-Rafis
010-224 56 06 ann-charlott.hajdu-rafis@lansstyrelsen.se

Johanna Eriksson, 010-224 52 23
johanna.s.eriksson@lansstyrelsen.se



Foto: Ann-Charlott Hajdu-Rafis

Ta hand om din jordkällare

Kurs

Jordkällare är en del av landsbygdens kulturarv. Funderar du på hur du ska sköta din jordkällare så att den finns kvar? Vi går igenom källarens historia, skötsel, restaurering och användning.

Plats & tid

Via Skype den 26 mars kl 18-20.

[Anmälan senast den 20 mars.](#)

Avgift

Aktiviteten är kostnadsfri.

Frågor

Ann-Charlott Hajdu-Rafis
010-224 56 06 ann-charlott.hajdu-rafis@lansstyrelsen.se

Restaurering av betesmark

Fältkurs

Kom på en fältkurs om restaurering av betesmarker. Vi besöker en mark som är aktuell för restaurering. Tillsammans märker vi ut träd och buskar, samt diskuterar problem och skötsel mål.

Plats & tid

Öd, söder om Borås
den 12 april kl 14-18.

[Anmälan senast den 8 april.](#)

Avgift

Kursen är kostnadsfri.

Frågor

Karin Jarl 010-224 56 51
karin.jarl@lansstyrelsen.se



Foto: Karin Jarl

Lyckas med export av ekoprodukter

Foto: Agneta Olsson

Det finns många möjligheter med export av dina produkter till nya marknader, men som med det mesta finns också utmaningar.

Möjligheterna är ökad försäljning, ökad lönsamhet och att sprida dina risker genom att inte lägga alla ägg i samma korg.

Ökad försäljning

På en vikande inhemsk marknad finns det möjlighet att öka försäljningen genom export till marknader som har en större efterfrågan av ekologiska produkter.

Ökad lönsamhet

Export kan ge möjlighet att få högre marginaler genom att sälja till marknader som är villiga att betala ett högre pris för ekologiska produkter. Du kan också öka din lönsamhet genom att få avsättning för produkter som inte går att sälja på den inhemska ekomarknaden. Varor som annars hade blivit kasserade eller sålda utan merpris.

Riskspridning

Genom att sälja till flera marknader blir du inte lika påverkad av den inhemska konjunkturen, förändringar i

konsumenternas skiftande preferenser och den svenska dagligvaruhandelns bristande konkurrens.

Välkommen på inspirationsdag

Vill du veta mer om möjligheter och utmaningar kring export av ekoprodukter är du välkommen till vår inspirationsdag den 7 mars på Vara folkhögskola.

Yvonne Norlén

Enheten för
landsbygdsutveckling



Posttidning B

Länsstyrelsen Västra Götaland
403 40 Göteborg



Välkommen till informationsträffar om jordbrukarstöden

Måndagen den 11 mars

[Herrestads Folkets hus, Smedseröd, Uddevalla](#)

Tisdagen den 19 mars

[Naturbruksskolan Uddetorp, Skara](#)

Torsdagen den 21 mars

[Rävlandas Föreningsgård, Rävlanda](#)

Program

18.00–18.30 Vi inleder med kaffe och smörgås.

18.30–20.30 Information om jordbrukarstöd, investeringsstöd och om våra kontroller.

Du kommer att ha möjlighet att ställa frågor.

Anmäl dig i kalendern på Länsstyrelsens webbplats eller direkt till Louise Christensson, 010-224 53 58, eller Elin Hermansson, 010-224 53 31.

Använd betesförmedlingen

Söker du betesdjur eller betesmark? Då kan du använda vår betesförmedling som du hittar på Länsstyrelsens webbplats.

Det finns en kartfunktion för betesförmedling. Där är det enkelt för dig att hitta mer betesmark och för dig som har mark att finna nya betesdjur. Lägg gärna in din egen intresseanmälan direkt i kartan. Är du osäker på hur du jobbar i den digitala kartfunktionen så kan du titta på den korta instruktionsfilmen på samma webbsida.

Naturliga ängs- och betesmarker är bland de mest artrika miljöerna i odlingslandskapet. De innehåller foderresurser som betesdjur kan nyttja och betesdjuren bidrar i sin tur till stor biologisk

mångfald. Länsstyrelsen vill med betesförmedlingen underlätta för dig med djur och för dig med betesmark att hitta bra lösningar. Det tjänar både djurhållare, markägare och ett rikt odlingslandskap på.

Lina Ahnby

Enheten för landsbygdsutveckling



◀ Scanna QR-koden med din mobiltelefon för att komma till kartfunktionen för betesförmedling på Länsstyrelsens webbplats.

Kontakta oss:

Länsstyrelsen Västra Götaland
403 40 Göteborg

Tel: 010-224 40 00

E-post: vastragotaland@lansstyrelsen.se

www.lansstyrelsen.se/vastra-gotaland



Landsbygd Västra Götaland
Rikt odlingslandskap VG
Bredband i Västra Götaland



Eko i Västra Götaland
Matlänet

Besök våra kontor:

Borås
Västerlånggatan 17

Skara
Klostergatan 13

Göteborg
Södra Hamngatan 3

Uddevalla
Skansgatan 3