

Plan

Diarienummer
511-3568-2017



Örnbergskilen SE0720258

Bevarandeplan för Natura 2000-område



Länsstyrelsen
Jämtlands län

Foto: Skog i Örnbergskilen. Länsstyrelsen Jämtlands län.

Fakta om området

Fastställd av Länsstyrelsen: 2018

Namn och områdeskod: Örnbergskilen, SE0720258

Län: Jämtlands län

Kommun: Bräcke

Skyddsstatus: SAC (Special Area of Conservation/Särskilt Bevarandeområde)

Övrigt skydd: Naturreservat

Ägandeförhållanden: Enskilda markägare

Areal: 65,7 hektar

Utgiven av

Länsstyrelsen Jämtlands län

November 2018

Tryck

Länsstyrelsens tryckeri, Östersund 2018

Löpnummer

2018:135

Diarienummer

511-3568-2017

Publikationen kan laddas ner från Länsstyrelsens hemsida
www.lansstyrelsen.se/jamtland

Innehållsförteckning

| | |
|--|-----------|
| Natura 2000 | 4 |
| Bevarandeplan | 4 |
| Tillståndsplikt och samråd | 4 |
| Karta och kartverktyg | 5 |
| Förklaring av begrepp..... | 6 |
| Ingående naturtyper och arter enligt art- och habitatdirektivet | 8 |
| Beskrivning av området | 9 |
| Bevarandesyfte | 11 |
| Prioriterade bevarandevärden | 11 |
| Bevarandestatus | 12 |
| Övergripande bevarandemål | 13 |
| Övergripande hotbild..... | 14 |
| Prioriterade bevarandeåtgärder | 15 |
| Uppföljning | 16 |
| Beskrivning av naturtyper..... | 17 |
| 7140 – Öppna mossar och kärr | 17 |
| 9010 – Taiga | 19 |
| 91D0 – Skogbevuxen myr..... | 21 |
| Naturtypskarta..... | 24 |
| Litteratur..... | 25 |

Natura 2000

Natura 2000 är ett ekologiskt nätverk av värdefulla naturområden inom EU. Utpekande av Natura 2000-områden bygger på krav som finns i EU:s fågeldirektiv och art- och habitatdirektiv. Syftet är att reducera risken för utrotning av vilda djur och växter och att hindra att deras livsmiljöer förstörs. Alla medlemsländer ska peka ut områden dels för fåglar som anges i EU:s fågeldirektiv, dels för naturtyper och arter som anges i art- och habitatdirektivet. Genom utpekandet åtar sig länderna att de utpekade värdena i områdena ska bevaras långsiktigt. Natura 2000-nätverket är en av hörnstenarna i EU:s arbete för att bevara biologisk mångfald. I art- och habitatdirektivet listas 170 naturtyper och sammanlagt cirka 900 växt- och djurarter som särskilt värdefulla. 90 av naturtyperna och drygt 100 av djur- och växtarterna i habitatdirektivets bilaga 1 och 2 finns i Sverige. Därtill häckar regelbundet cirka 60 av fågeldirektivets fågelarter i vårt land.

Bevarandeplan

För varje Natura 2000-område ska Länsstyrelsen ta fram en beskrivning. Detta ska göras i särskilda bevarandeplaner eller i en skötselplan om området även är skyddat som naturreservat. I planen ska det finnas en beskrivning av området innehållandes bevarandesyfte, bevarandemål och en förteckning av de naturtyper och arter som ska bevaras och bidra till gynnsam bevarandestatus. Hot mot Natura 2000-områdets arter och naturtyper, och behov av bevarandeåtgärder, till exempel skydd eller skötsel, ska också beskrivas. Informationen ska underlätta förvaltningen av området och tillståndsprövningar enligt miljöbalken. Bevarandeplanen ska fastställas av Länsstyrelsen, som även är ytterst ansvarig för att målsättningen med området uppfylls. Bevarandeplanen ska revideras när ny kunskap tillkommer eller när förutsättningar för området ändras. Den ska tas fram och hållas aktuell i dialog med berörda intressenter, och det är värdefullt om den som har ny information om områdets förutsättningar kontaktar Länsstyrelsen. Bevarandeplanen är inte ett juridiskt bindande dokument. För formell reglering av skydd eller skötsel kan andra beslut behövas, till exempel skyddsbeslut för naturreservat. Föreskrifter enligt eventuella skyddsbeslut gäller parallellt med den tillståndsplikt som gäller inom Natura 2000.

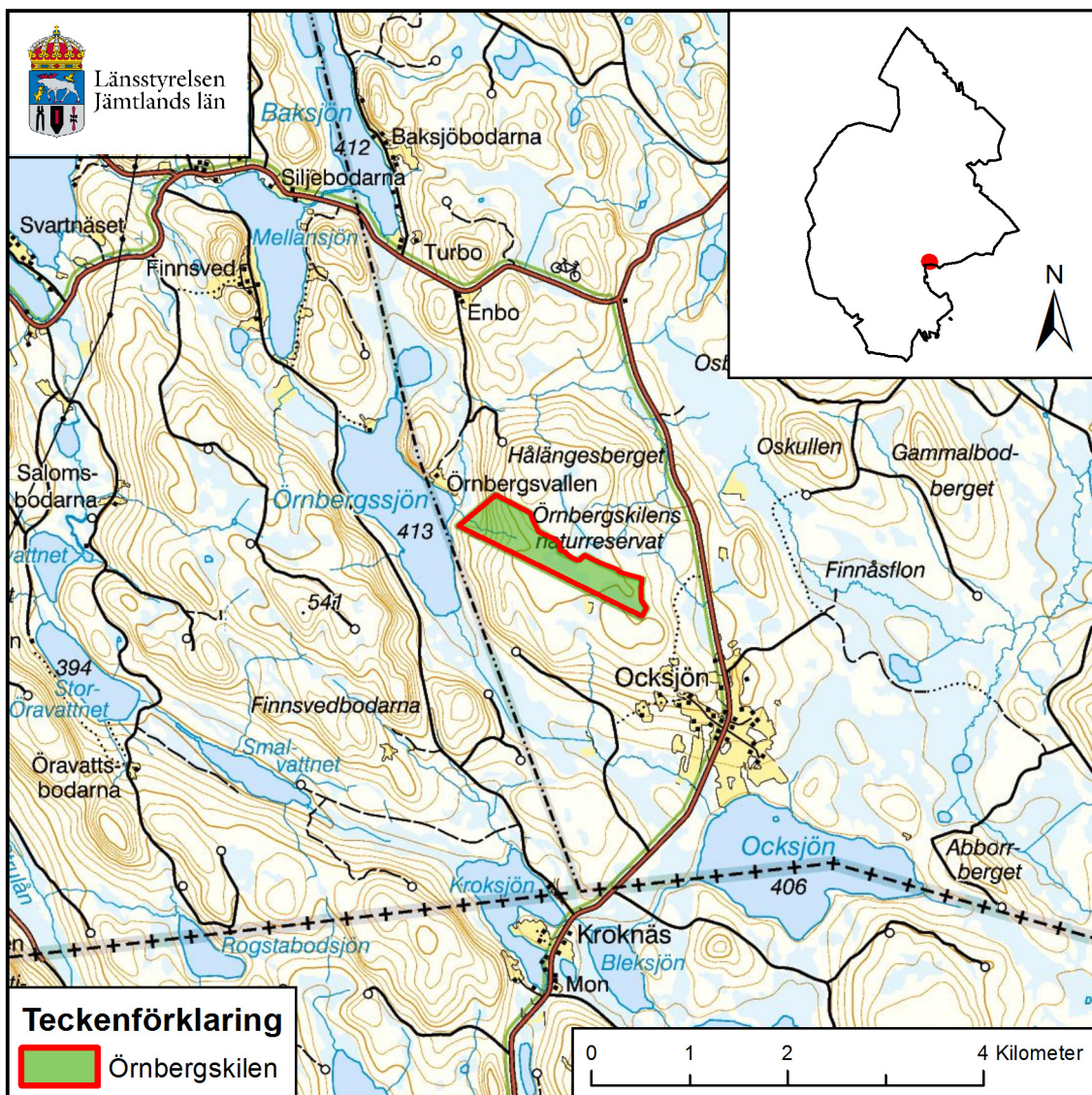
Tillståndsplikt och samråd

För att inte skada naturvärden krävs tillstånd för verksamheter eller åtgärder som på ett betydande sätt kan påverka miljön i ett Natura 2000-område. Det kan även gälla åtgärder utanför Natura 2000-området, om de kan påverka miljön i området. Detta regleras i miljöbalken (7 kap.27–29§§). Då det kan vara svårt att avgöra vilka åtgärder som på ett betydande sätt kan påverka naturvärden behöver man samråda med Länsstyrelsen före genomförandet. Vid skogsbruksåtgärder hålls samråd med Skogsstyrelsen. Mer information finns hos Länsstyrelsen, läs på webben eller kontakta en handläggare.

Karta och kartverktyg

Aktuell information om naturtypers utbredning och arter i ett enskilt Natura 2000-område går att hitta med hjälp av kartverktyget Skyddad natur. Det kan nås på Naturvårdsverkets hemsida genom att söka på "kartverktyget skyddad natur". I kartverktyget söker du upp aktuellt område och klickar på namnet för mer information. Karta över naturtyper hittas efter sökning av område, gå till fliken Kartskikt, avmarkera allt och under Naturtypskarteringar, lägg till Natura naturtypskartan (NNK) och välj Naturtyper (ytor, linjer, punkter). Det finns även möjlighet att ladda ner naturtypskartan som shp-fil. För mer information, se Länsstyrelsens hemsida.

Här nedan finns en översigtskarta över områdets belägenhet. En naturtypskarta finns i slutet av denna bevarandeplan.



© Länsstyrelsen Jämtlands län

© Lantmäteriet Geodatasamverkan - GSD

Förklaring av begrepp

Bevarandesyfte

Det övergripande syftet med Natura 2000-området är alltid att upprätthålla de förtecknade naturtyperna och arterna i "gynnsam bevarandestatus".

Bevarandemål

Bevarandemålen beskriver vad bevarandesyftet innebär i praktiken för förtecknade naturtyper och arter. Målet skall alltså, helst med hjälp av mätbara parametrar, beskriva vad gynnsam bevarandestatus för aktuell art eller naturtyp innebär. Föreligger redan gynnsam bevarandestatus sätts bevarandemålen ofta så att nuvarande förhållanden ska bibehållas.

Bevarandestatus

Bevarandestatus för en naturtyp bestäms av de faktorer som påverkar naturtypen och dess typiska arter. Med påverkan avses något som på lång sikt kan förändra naturtypens naturliga utbredning, struktur, funktion, eller förändra de typiska arternas möjlighet till överlevnad. En naturtyps bevarandestatus anses gynnsam när:

- » dess naturliga eller hävdbevingade utbredningsområde och de ytor den täcker inom detta område är stabila eller ökande, och
- » den särskilda struktur och de särskilda funktioner som är nödvändiga kommer att finnas under en överskådlig framtid, och
- » bevarandestatusen hos dess typiska arter är gynnsam.

Bevarandestatus för en art bestäms av de faktorer som påverkar arten och som på lång sikt kan förändra den naturliga utbredningen eller storleken hos dess populationer. En arts bevarandestatus anses som gynnsam när:

- » uppgifter om den berörda artens populationsutveckling visar att arten på lång sikt kommer att förbli livskraftigt och
- » artens naturliga eller hävdbevingade utbredningsområde inte minskar inom en överskådlig framtid, och
- » det kommer att fortsätta finnas en tillräckligt stor livsmiljö för att artens populationer skall bibehållas på lång sikt.

Habitat

Med habitat menas en miljö som är lämplig för en viss art att leva i. I denna bevarandeplan används begreppet naturtyp ofta som synonym till habitat.

Koder

Varje naturtyp och art som omfattas av art- och habitatdirektivet eller fågeldirektivet har en speciell kod. Förteckningen över koder för arter och naturtyper som återfinns i Sverige hittas på Naturvårdsverkets hemsida: <http://www.naturvardsverket.se>

Dessutom har alla Natura 2000-områden en unik kod.

Prioriterad art eller naturtyp

Utpekade som prioriterade i art- och habitatdirektivet eftersom Sverige som medlem i EU har ett särskilt ansvar för dessa. Prioriterade arter och naturtyper är ofta de mest hotade och/eller så finns deras huvudsakliga utbredningsområde inom EU.

Rödlistad art

Rödlistan är en nationell sammanställning av arters status (utdöenderisk) inom landets gränser. Arternas status bedöms med hjälp av ett antal kriterier som omfattar skattningar av populationsstorlek, förekomst, utbredning och trender. Utifrån en sammantagen bedömning placeras arterna i olika rödlistekategorier. Läs mer på Artdatabankens hemsida: <http://www.artdatabanken.se>

Typisk art

Indikatorarter vars förekomst indikerar gynnsam bevarandestatus hos naturtypen genom att de reagerar relativt tidigt på förändringar.

Ingående naturtyper och arter enligt art- och habitatdirektivet

Området är utpekad att ingå i nätverket Natura 2000 enligt art- och habitatdirektivet. I tabellerna nedan redovisas samtliga i området påträffade arter och naturtyper som legat till grund för detta. Resterande areal upp till områdets totala areal uppfyller idag inte kriterierna för någon av de naturtyper som ingår i art- och habitatdirektivet.

Ingående arter enligt fågeldirektivet beskrivs nedan i tabell 3. Trots att området inte är utpekad enligt fågeldirektivet listas här de fågelarter som påträffats, eller där spår av arten påträffats, i området och omfattas av det direktivet i tabellen. Att en fågelart är upptagen nedan betyder därför inte nödvändigtvis att den häckar i området. Eftersom området inte har utsetts med avseende på fågeldirektivet nämns inte dessa fågelarter senare i rapporten.

Tabell 1. Ingående naturtyper enligt art- och habitatdirektivet.

| Kod | Naturtyp | Uppskattad areal | Bevarandestatus |
|-------|-----------------------|------------------|-----------------|
| 7140 | Öppna mossor och kärr | 13,0 hektar | Gynnsam |
| 9010* | Taiga | 51,2 hektar | Gynnsam |
| 91D0* | Skogbevuxen myr | 0,5 hektar | Gynnsam |

* = Prioriterad naturtyp enligt art- och habitatdirektivet.

Tabell 2. Ingående fågelarter enligt fågeldirektivet.

| Kod | Art | Svenskt namn |
|------|-----------------------------|-------------------|
| A236 | <i>Dryocopus martius</i> | Spillkråka |
| A241 | <i>Picoides tridactylus</i> | Tretåig hackspett |

Beskrivning av området

Natura 2000-området, tillika naturreservatet Örnbergskilen omfattar 65,7 hektar och är beläget cirka 30 kilometer sydväst om Bräcke samhälle, drygt en kilometer nordväst om byn Ocksjön på 415 – 500 meter över havet. Örnbergskilen ligger i ett område som till mycket stor del utgörs av hyggen och ungskogar och där i stort sett ingen grandominerad skog är skyddad. Berggrunden består av revsundsgranit och dominerande jordart är medelblockig morän.

Örnbergskilen består av cirka en fjärdedel myr, cirka en fjärdedel sumpskogar eller skog på fuktig mark och resterande del av skog på frisk till torr mark. I den västra delen finns ett örtrikt källdråg och en mindre bäck, samt ett litet hållmarksparti. I området finns två myrar varav den ena är en fattig öppen fastmattemyr och den andra är medelrik med glest inslag av buskar och träd. Sumpskogarna är grandominerade med visst lövinslag, medan skogen runt myrkanterna är talldominerade.

I övrigt består trädskiktet av flerskiktad, hänglavsrik granskog. Inom större delen av objektet är många träd 160 år eller äldre. Längst i väster saknas dock de äldsta träden och där finns också gamla avverkningsstubbar i större utsträckning. I den västra hälften av objektet finns delvis ganska stort inslag av lövträd, glasbjörk och sälg. Tall förekommer lokalt och sparsamt.

Förekomsten av lågor varierar mellan sparsam till måttlig. Vedsvampar finns på ovanligt stor andel av lågorna inom hela objektet, ullticka och rosenticka förekommer frekvent. Hänglavar, främst garnlav, förekommer också mycket rikligt, liksom hackspettsbearbetade torrträd. Hackmärken efter både spillkråka och tretåig hackspett finns på flera håll.

Fältskiktet domineras av blåbär, men i den östra halvan av objektet finns även ett relativt stort inslag av smalbladiga gräs (kruståtel) och i den västra halvan finns ett lokalt relativt stort örtinslag. Cirka tio procent av arealen är av örttyper, i en västsluttning lokalt lågört, för övrigt mest högört och med en hel del ormbunkar i fuktigare partier.

Noterade signalarter i området är bland annat: kattfotslav, garnlav, bårdlav, skinnlav, granticka, trådticka, blåsippa, torta, brudborste, kärffibbla, lundelm, nordlundarv, purpurvitmossa, kranshakmossa. I tabell 3 nedan redovisas rödlistade arter som dokumenterats i området.

Tabell 3. Rödlistade arter inom Natura 2000-område Örnbergskilen.

Rödlistekategorier definieras som: Utdöd (EX), Utdöd i vilt tillstånd (EW), Nationellt utdöd (RE), Akut hotad (CR), Starkt hotad (EN), Sårbar (VU), Nära hotad (NT), Livskraftig (LC), Kunskapsbrist (DD).

| Art | Svenskt namn | Rödlistekategori |
|-----------------------------------|-------------------|------------------|
| <i>Alectoria sarmentosa</i> | Garnlav | NT |
| <i>Amylocystis lapponica</i> | Lappticka | VU |
| <i>Chaenotheca gracillima</i> | Brunpudrad nållav | NT |
| <i>Fomitopsis rosea</i> | Rosenticka | NT |
| <i>Haploporus odoros</i> | Doftticka | VU |
| <i>Inonotus leporinus</i> | Harticka | NT |
| <i>Lobaria pulmonaria</i> | Lunglav | NT |
| <i>Lobaria scrobiculata</i> | Skrovellav | NT |
| <i>Phellinus chrysoloma</i> | Granticka | NT |
| <i>Phellinus ferrugineofuscus</i> | Ullticka | NT |
| <i>Phlebia centrifuga</i> | Rynkskinn | VU |
| <i>Protodontia piceicola</i> | Barrgråtagging | VU |

Bevarandesyfte

Natura 2000-området Örnbergskilen utgörs av ett naturreservat med samma namn. Detta naturreservat omfattar ett skogsområde som i huvudsak består av naturtyperna *Öppna mossar och kärr (7140)*, *Taiga (9010)* och *Skogbevuxen myr (91D0)*.

Bevarandesyftet för området är att säkerställa en gynnsam bevarandestatus för områdets ingående naturtyper.

Prioriterade bevarandevärden

I Natura 2000-området Örnbergskilen är det prioriterade bevarandevärdet områdets naturskog tillsammans med de ingående naturtyperna.

Bevarandestatus

För att kunna säkra det långsiktiga bevarandet av utpekade naturtyper samt bedöma behov och prioriteringar av bevarandeåtgärder krävs en bedömning av det specifika områdets bevarandestatus.

Denna bedömning utgår från tillståndet hos ingående naturtyper i förhållande till de mål som fastställts för området. Områdets hotbild vägs in för att ge en uppfattning om hur områdets förutsättningar kommer utvecklas i framtiden.

För detta Natura 2000-område bedöms bevarandestatusen vara gynnsam. Observera att detta område är otillräckligt undersökt och att denna bevarandestatus endast är en preliminär bedömning.

Motivering

Att området anses ha gynnsam bevarandestatus baseras på att de flesta bevarandemål är uppfyllda.

För bevarandestatus för specifika naturtyper, se beskrivningen av respektive naturtyp.

Övergripande bevarandemål

Nedan listas en sammanfattning av bevarandemålen för området. För mer detaljerade bevarandemål, se bevarandemål för respektive naturtyp. Se även skötselplanen för naturreservatet Örnbergskilen.

Träd i olika åldrar och dimensioner ska finnas, dessutom ska död ved finnas i stor mängd och olika grader av nedbrytning. Området ska lämnas utan påverkan av skogsavverkning, dikning eller annan verksamhet inom eller i anslutning till området som på ett negativt sätt kan påverka hydrologin eller hydrokemin.

- » Arealen av de olika naturtyperna ska inte minska.
- » Populationerna av typiska arter för naturtyperna ska vara livskraftiga på lång sikt.
- » Endast inhemska arter ska förekomma.
- » Naturlig hydrologi och hydrokemi.
- » Död ved i olika dimensioner och nedbrytningsstadier ska förekomma i riklig mängd.

Övergripande hotbild

Hotbilden är en utvärdering av de hot som finns mot ingående naturtyp och art, samt mot Natura 2000-området i sig. För en mer detaljerad hotbild, se hotbild för respektive naturtyp. Se även skötselplanen för naturreservatet Örnbergskilen.

De allvarligaste hoten är sådana som förstör eller allvarligt skadar strukturer, miljöer och funktioner. Exempel på sådana hot är exploatering och skogsbruksåtgärder inom området.

För Natura 2000-området Örnbergskilen utgör hotet främst genom skogsbruksåtgärder eller andra markavvattnande åtgärder som kan förändra områdets hydrologi och hydrokemi, exempelvis genom dikning, vägbyggen och avverkning på närliggande fastmark.

- » Exploatering av området.
- » Skogsbruksåtgärder inom och i anslutning till området.
- » Markavvattnande åtgärder i närområdet.

Prioriterade bevarandeåtgärder

För att uppnå bevarandemålen bör följande bevarandeåtgärder genomföras. Åtgärdsförslagen har sin utgångspunkt i och är tänkta att motverka de specifika hot som utpekats för området ifråga och innefattar både allmänna åtgärder (det vill säga hur området respekteras i fysisk planering, tillståndsprövning, naturskydd och naturvård) och specifika åtgärder för Natura 2000-området. De åtgärder som listas här är prioriterade för området.

Marknyttjare i angränsande områden har stora möjligheter att bistå bevarandet av naturvärdena i Natura 2000-området. Information om dessa naturvärden och lämpligt tillvägagångssätt bör därför finnas tillgängligt. Information om områdets natur och bevarandevärden samt om hur detta bör beaktas ska dessutom vara tillgängligt för allmänheten.

För att undvika påverkan från närliggande markanvändning är väl fungerande skyddszoner vid exempelvis avverkningar, gödsling och kalkning i anslutning till området en viktig del av en långsiktigt hållbar bevarandestrategi. Dit hör även att en naturvårdsanpassning sker hos skogsnäringen med ökad hänsyn vid sjöar och vattendrag i anslutning till Natura 2000-området. Miniminivån för denna hänsyn bör utgå från Skogsstyrelsens rekommendationer.

Kraven på skyddszonernas utseende varierar, bland annat beroende på områdets topografi och markförhållanden. För att nå en flexibel naturvårdsanpassning bestäms skyddszonernas storlek individuellt för varje avverkningsobjekt/varje avverkningsanmälan utifrån de lokala förutsättningarna. Kravet är ett fullgott skydd och en fullgod funktion för att säkerställa den biologiska mångfalden inom området.

En annan viktig åtgärd är att undvika införande av arter som är invasiva och genomföra åtgärder mot de arter som utgör hot mot den naturliga artsammansättningen.

- » Markägare och brukare i närområdet bör informeras om möjligheter att bistå bevarandet av naturvärdena i Natura 2000-området.
- » Bevarandeplan med information om områdets natur- och bevarandevärden ska vara tillgänglig för allmänheten.
- » Avverkning, gödsling och kalkning i närliggande områden runt Natura 2000-området bör begränsas.
- » Väl fungerande skyddszoner ska finnas i anslutning till området.
- » Särskild hänsyn ska tas till våtmarker och vattenmiljöer i anslutning till Natura 2000-området.
- » En naturlig artsammansättning ska upprätthållas.

För övriga bevarandeåtgärder, se beskrivningen av respektive naturtyp och art. Se även skötselplanen för naturreservatet Örnbergskilen.

Uppföljning

För att långsiktigt trygga bevarandet av de i området ingående naturtyperna bör området fortlöpande följas och utvärderas. Dessa uppföljningar bör syfta till att uppdatera bevarandestatus för arter och naturtyper samt utvärdera resultatet av eventuella bevarandeåtgärder och behovet av ytterligare åtgärder.

Då det inte finns några aktiva bevarandeåtgärder i detta område är det främst aktuellt med fortlöpande uppföljningar för att bedöma om skyddet av området är tillräckligt.

Även verksamheter eller åtgärder i det direkta närområdet kan inverka på de i området ingående arterna/naturtyperna och det kan därför finnas ytterligare behov av uppföljning.

Beskrivning av naturtyper

7140 – Öppna mossar och kärr

13,0 hektar

Naturtypen öppna mossar och kärr är brett definierad och inkluderar mossar och kärr som är plana, svagt välvda, eller sluttande. De ska vara öppna eller glest trädbevuxna och inte ha mer än 30 procent krontäckning. Naturtypen omfattar också öppna kärr och våtmarker i anslutning till sjöar och vattendrag och är därmed en av de vanligaste våtmarkstyperna i Sverige. Myrens hydrologi och hydrokemi får inte vara starkt påverkad av mänskliga ingrepp. Slåtter kan bedrivas. Mindre ingrepp som orsakat lokal störning i begränsade delar av myren kan medges om de kan återställas.

Torvtäcket är normalt minst 30 centimeter djupt, men kan vara tunnare i unga myrar. Gungflyn, mjukmattegolv med vanligen mossrik vegetation som på grund av luftvävnad i rotsystemet flyter på vatten eller lös gyttja, inkluderas oavsett torvdjup. Morfologiska strukturer i torven är sällsynt och utgörs i så fall av mindre tuvbildningar.

Bevarandemål för Öppna mossar och kärr (7140)

Öppna mossar och kärr ska ha fortsatt intakta hydrologiska förhållanden och en opåverkad hydrokemi. Hydrologin spelar en mycket viktig roll och ska inte försämrans genom till exempel dikning eller exploatering, och naturtypen ska inte växa igen med träd eller buskar. Myrens struktur, funktion och typiska arter ska finnas kvar. Näringsstatusen ska vara opåverkad av till exempel gödsling. Arealen av naturtypen ska inte minska.

- » Arealen ska uppgå till minst 13,0 hektar.
- » Den öppna arealen ska motsvara arealen vid utpekandet.
- » Naturlig hydrologi/hydrokemi med en hög grundvattennivå.
- » Ingen påverkan från dikning eller markavvattning.
- » Befintliga strukturer ska finnas kvar i samma omfattning och spridning.
- » Naturlig näringsstatus (ej gödningspåverkat).
- » Hävd bör upprätthållas där det tidigare förekommit.
- » Markslitage på grund av exempelvis terrängkörning och promenadvägar ska ej förekomma eller vara försumbar.

Hotbild för Öppna mossar och kärr (7140)

Befintliga och tidigare genomförda ingrepp i form av dikning och andra markavvattnande åtgärder liksom dämning påverkar naturtypens hydrologi och hydrokemi. Detta kan ge konsekvenser på vegetation och torvbildning samt torvnedbrytning även om ingreppet skett utanför området. Effekterna kan vara uttorkning, ökad igenväxning och erosion. Upphörd hävd är också ett starkt hot mot naturtypen, då risken att myren växer igen är överhängande.

Skogsbruk, avverkning, terrängkörning med mera påverkar hydrologi, lokalklimat och markstruktur genom bland annat körskador och ökad vindpåverkan samt solinstrålning. Avverkning, spridning av kalk, aska eller gödningsämnen i närliggande områden kan orsaka läckage av näringsämnen till området genom luftburen deposition eller transport med tillrinnande vatten och skapa drastiska förändringar i vegetationens artsammansättning. Den blöta miljön är känslig för terrängkörning och kraftigt tramp.

- » Dikning, vägbyggnation och andra markavvattnande åtgärder liksom dämning kan påverka hydrologi och hydrokemi.
- » Skogsbruk kan påverka hydrologi, lokalklimat och markstruktur.
- » Terrängkörning kan skada markstruktur och vegetation.
- » Avverkning i närområdet kan orsaka läckage av näringsämnen.
- » Spridning av kalk, aska eller gödningsämnen kan förändra näringsammansättning och hydrokemin.
- » Upphörd hävd kan leda till igenväxning.
- » Alltför intensivt tramp och bete.

Bevarandeåtgärder för Öppna mossar och kärr (7140)

Tidigare betade eller hävdade delar av myren behöver ofta fortsatt hävd för att inte växa igen. Eventuella diken bör läggas igen för att återställa en naturlig hydrologi, och på mossar och kärr med förhöjd näringsnivå kan röjning av igenväxningsvegetation behövas. Om naturtypen hävdats kontinuerligt bör detta återupptas/fortgå. Denna hävd bör anpassas efter historiskt bruk av marken. Alltför kraftigt tramp eller terrängkörning kan medföra markslitage och vegetationsskador som tar lång tid att läka.

- » Återkommande slyröjningar, slätter eller extensivt bete bör genomföras.
- » Eventuella diken bör läggas igen.
- » Saltstenar bör ej placeras i eller i direkt anslutning till myrområdet.
- » Terrängkörning bör begränsas.

Bevarandestatus för Öppna mossar och kärr (7140)

För detta område bedöms naturtypen preliminärt ha gynnsam bevarandestatus. Observera att området är otillräckligt undersökt, varför bevarandestatusen inte med säkerhet kan fastställas. Majoriteten av bevarandemålen för naturtypen inom området anses vara uppfyllda.

Nationellt har naturtypen en ej gynnsam bevarandestatus i boreal och kontinental region. Skälet är den pågående igenväxningen av öppna myrar. Igenväxningen kommer troligen att fortsätta som ett resultat av fortsatt kvävenedfall, hydrologisk påverkan och upphörd hävd. Den hydrologiska störningen förväntas fortsätta då storskalig dikesrensning efterfrågas av skogsbruket.

9010 – Taiga

51,2 hektar

Som taiga räknas skog med relativt liten mänsklig påverkan och vars strukturer och funktioner liknar dem i en urskogsartad skog eller en naturskog. Skogen kan vara påverkad av människan genom plockhuggning eller skogsbete, men aldrig kalavverkad och kan bestå av olika typer av både granskog, tallskog och blandskog. Viktigt är att det finns en skoglig kontinuitet och att träden är i olika åldrar och storlekar, och att död ved finns i sådana mängder att arter och processer typiska för naturskogar kan finnas och fortgå.

Brand har varit en mycket viktig störningsfaktor med återkommande bränder i stora delar av den västliga taigan i Jämtlands län. Många hotade arter är beroende av brand för sin existens. Lika viktiga är emellertid de brandrefugiala (brandskyddade) områdena som aldrig eller sällan brunnit, där arter som har sämre förmåga att klara storskaliga störningar har kunnat överleva.

Bevarandemål för Taiga (9010)

Taigan ska huvudsakligen präglas av naturliga processer. Träd i olika åldrar och dimensioner ska finnas, dessutom ska död ved finnas i stor mängd och olika grader av nedbrytning. Skogen ska lämnas utan påverkan av avverkning, dikning eller annan verksamhet i eller i anslutning till området som på ett negativt sätt kan påverka hydrologin eller hydrokemin. I naturtypen ska endast inhemska arter finnas. Arealen av naturtypen ska inte minska.

För att ytterligare kunna utveckla de strukturer och funktioner som karakteriserar en naturskog ska brandpräglade delar av taigan vara fortsatt kontinuerligt påverkad av brand och hysa brandgynnade arter. Både tall och lövträd i olika åldrar bör finnas inom området och det ska finnas förutsättningar för nya generationsetableringar av dessa. Grandominerade delar ska präglas av lång kontinuitet och hysa arter typiska för sådan skog. Även skogen som omger taigan bör ha lång kontinuitet för att säkerställa att naturtypen inte utsätts för kanteffekter.

- » Arealen ska uppgå till minst 51,2 hektar.
- » Naturliga processer såsom brand ska förekomma.
- » Skogen ska vara olikåldrig och flerskiktad.
- » Naturlig hydrologi och hydrokemi i hela naturtypen.
- » Endast inhemska arter ska förekomma.
- » Död ved i olika dimensioner och nedbrytningsstadier ska förekomma med minst 20 kubikmeter per hektar, alternativt med minst 15 procent av virkesvolymen.
- » Minst 20 procent av den döda veden ska vara stående.
- » Runt området bör finnas en buffertzona med skoglig kontinuitet.

Hotbild för Taiga (9010)

Nationellt sett är skogsbruk det största hotet mot naturtypen. Även skogsbruk i anslutning till området kan innebära ett hot eftersom fragmentering av naturtypen kan innebära att arter blir för isolerade och begränsas till möjligheten att ha en naturlig spridning. Dessutom ger avverkningar i områdets omedelbara närhet upphov till kanteffekter, det vill säga att skogen öppnas upp för sol och vind varvid arter som är känsliga för uttorkning inte klarar sig. Likaså kan avverkningar, markavvattning, skogsbilvägar, gödsling med mera i anslutande områden leda till att områdets hydrologi och hydrokemi påverkas negativt.

Frånvaron av brand kan innebära att gran etablerar sig mer och mer i området vilket i sin tur kan medföra svårigheter för tallen att föryngras sig. Kraftig granetablering innebär inte bara ett hot mot flerskiktade tallskogar utan förhindrar även etablering av nya lövträdssuccessioner. Dessutom finns ett flertal hotade organismer som är beroende av brandpåverkade träd och bränd död ved.

Störningar genom för högt besöksstryck kan innebära ett hot mot arter och naturvärden som är känsliga för tramp och annat slitage. Terrängkörning som innebär betydande markslitage kan också hota dessa arter.

- » Skogsbruk eller andra exploaterande verksamheter i naturtypen.
- » Skogsbruk eller annan exploatering strax utanför området kan förändra hydrologin och/eller innebära kanteffekter.
- » Skogsgödsling, spridning av aska eller kalkning i kringliggande områden.
- » Frånvaro av brand kan medföra sämre förutsättningar för vissa arter och naturtyper.
- » Upphörd beteshävdspärgel i kalkbarrskogen kan missgynna vissa naturvärden.
- » Högt besöksstryck kan medföra slitage på mark och arter.
- » Terrängkörning eller annan aktivitet som innebär betydande markslitage.

Bevarandeåtgärder för Taiga (9010)

Naturtypen ska få utvecklas genom naturlig dynamik. Gamla och grova träd samt död ved i olika dimensioner och nedbrytningsstadier ska öka i omfattning. För att åstadkomma detta ska lämpliga åtgärder vidtas för det specifika området.

Naturvårdsbränning kan vara motiverat för att främja brandgynnade arter samt skapa viktiga strukturer och vidmakthålla naturliga processer. För att glesa ut skogen, öka ljusinsläppet och öka andelen död ved kan restaureringsåtgärder eller borttagande av gran vara lämpligt. Områden med huvudsakligen gammal granskog bör dock lämnas till fri utveckling. Syftet är att denna areal ska få utvecklas genom naturlig dynamik och att gamla och grova träd samt död ved i olika dimensioner och nedbrytningsstadier ska öka i omfattning.

- » Naturlig brandkontinuitet bör återskapas genom naturvårdsbränning.
- » Vid otillräcklig förekomst av död ved bör vedskapande naturvårdsåtgärder genomföras.
- » Viss naturvårdsgallring kan behövas för att skapa etableringsmöjligheter för tall och lövträd.

- » Fri utveckling av gammal granskog.
- » Besökare bör kanaliseras så att risken för slitage och störningar på mark och arter minimeras.

Bevarandestatus för Taiga (9010)

För detta område bedöms naturtypen preliminärt ha gynnsam bevarandestatus. Observera att området är otillräckligt undersökt, varför bevarandestatusen inte med säkerhet kan fastställas. Majoriteten av bevarandemålen för naturtypen inom området anses vara uppfyllda.

Nationellt sett har naturtypen ogynnsam bevarandestatus. Skälet till att naturtypen inte bedöms ha gynnsam bevarandestatus är att skogsbruksåtgärder såsom slutavverkning, röjning och gallring fortsätter. Inslag av främmande trädslag och stora klöviltstammar är också faktorer som påverkar bevarandestatus. Den aktuella förekomstarealen ligger betydligt lägre än referensvärdet, vilket visar på att naturtypen har otillräcklig förekomst idag, dessutom minskar den i omfattning. Problematiken förväntas fortsätta och eventuellt förstärkas med ökad skogsgödsling och dikningsverksamhet.

91D0 – Skogbevuxen myr

0,5 hektar

Naturtypen förekommer på fuktiga–blöta myrar med högt liggande grundvattenyta. Näringsförhållandena är näringsfattiga–intermediära. Krontäckningen är minst 30 procent men kan även vara helt sluten. Trädslagsblandningen varierar med myrtyp och näringsförhållanden men glasbjörk, tall och gran är vanliga trädslag. Samtliga tallmossor räknas till denna typ, medan de skogbevuxna kärren får ha en krontäckning på högst 70 procent. Fält- och bottenskiktet domineras av ris, halvgräs, och vitmossor.

Skogen är, eller kan i en relativt nära framtid bli, naturskog eller efterlikna med dess egenskaper och strukturer. Det ska finnas gamla träd och död ved och en kontinuitet för de aktuella trädslagen. Skogen kan ha påverkats av bland annat plockhuggning, bete eller naturlig störning men ska vara i ett sent eller i ett relativt sent successionsstadium. Om naturliga störningsprocesser eller skötselåtgärder i syfte att imitera sådana har påverkat området kan även områden i yngre successionsstadier ingå.

Bevarandemål för Skogbevuxen myr (91D0)

Den skogbevuxna myren ska präglas av naturlig dynamik och därför bör området lämnas till fri utveckling. Det ska finnas träd i olika åldrar och dimensioner och med inslag av död ved. Skogen ska präglas av naturlig dynamik utan påverkan från skogsbruk. Hydrologin spelar en mycket viktig roll och ska inte försämrats genom till exempel dikning, körskador eller exploatering.

- » Arealen ska uppgå till minst 0,5 hektar.
- » Skogen ska präglas av naturlig dynamik.
- » Naturlig hydrologi och hydrokemi i hela naturtypen.

- » Den karakteristiska vegetationen, substraten och strukturerna ska bibehållas.
- » Typiska arter för naturtypen ska finnas och vara livskraftiga.
- » Torvtäcket ska vara stabilt eller tillväxande.

Hotbild för Skogbevuxen myr (91D0)

Dikning och andra markavvattnande åtgärder i och utanför området är stora hot som förändrar hydrologin med bland annat igenväxning och förändrad torvtillväxt som följd. Även skogsbruk, anläggning av skogsbilvägar och terrängkörning kan skada strukturer och förändra hydrologi och hydrokemi, framför allt om det sker i naturtypen eller i området där vattenföringen leder in i naturtypen.

Torbrytning ser ut att öka nationellt och detta kan komma att påverka naturtypen direkt eller indirekt då området kan bli intressant för industrin. Spridning av kalk, aska och gödningsmedel i eller utanför naturtypen förändrar näringsstatus och därigenom kan artsammansättningen förändras. Exploatering av naturtypen kan drastiskt påverka naturtypen och förutom den direkta skadan kan hydrologin påverkas negativt.

Störningar genom för högt besöksstryck som innebär betydande markslitage kan också vara ett hot. Sådant markslitage såväl som vilttramp kan försvåra etableringar av vissa arter och i slutändan slå ut dem helt från området. Detta betyder att utsättning av saltstenar i viltvårdande syfte kan åstadkomma avsevärd skada genom koncentration av tramp på ett ställe.

- » Dikning, anläggning av skogsbilvägar och andra markavvattnande åtgärder i eller i närheten av naturtypen påverkar den fysiska miljön, hydrologin och/eller hydrokemin negativt.
- » Skogsbruk kan skada naturtypen då substrat och strukturer försvinner.
- » Skogsbruk eller spridning av gödning eller kemiska ämnen i närområdet kan förändra näringsstatusen.
- » Torvbrytning kan oåterkalleligt förstöra naturtypen.
- » Spridning av kalk, aska och gödningsämnen i eller i närheten av naturtypen kan skapa förändringar på vegetationens artsammansättning.
- » Exploatering i eller i anslutning till området.
- » Intensivt tramp kan vara negativt för vissa arter.

Bevarandeåtgärder för Skogbevuxen myr (91D0)

Skogbevuxen myr bör skyddas långsiktigt, eftersom skogsbruk inte är förenligt med bevarande av naturtypen i gynnsamt tillstånd. Hydrologin bör återställas genom igenläggning av eventuella diken. För en gynnsam bevarandestatus bör eventuell oskyddad anslutande naturskog och fastmarksholmar lämnas genom frivilliga avsättningar. Skogen bör lämnas till fri utveckling och naturlig dynamik.

- » Fri utveckling av skogsmarken
- » Återställning av hydrologin i dikade områden är angeläget.
- » Frivilliga avsättningar kan vara ändamålsenliga för oskyddade skogsfastigheter i anslutning till naturtypen och på fastmarksholmar.
- » Saltstenar bör ej placeras ut inom naturtypen.

Bevarandestatus för Skogbevuxen myr 91D0

För detta område bedöms naturtypen preliminärt ha gynnsam bevarandestatus. Observera att området är otillräckligt undersökt, varför bevarandestatusen inte med säkerhet kan fastställas.

Majoriteten av bevarandemålen för naturtypen inom området anses vara uppfyllda.

Naturtypen bedöms ha gynnsam bevarandestatus på nationell nivå.

Naturtypskarta



Litteratur

Eide, W. (red.). (2014). Arter och naturtyper i habitatdirektivet – bevarandestatus i Sverige 2013. Uppsala: ArtDatabanken SLU.

Naturvårdsenheten. (2007). Bevarandeplan för Natura 2000-område Örnbergskilen SE0720258. Östersund: Länsstyrelsen Jämtlands Län.

Naturvårdsverket. (2003). Natura 2000 i Sverige, Handbok med allmänna råd. Stockholm: Handbok 2003:9.

Naturvårdsverket. (2011). Öppna mossar och kärr. Vägledning för svenska naturtyper i habitatdirektivets bilaga 1. Stockholm: NV-04493-11.

Naturvårdsverket. (2012). Taiga. Vägledning för svenska naturtyper i habitatdirektivets bilaga 1. Stockholm: NV-04493-11.

Naturvårdsverket. (2012). Skogbevuxen myr. Vägledning för svenska naturtyper i habitatdirektivets bilaga 1. Stockholm: NV-04493-11.

Läs mer om Natura 2000:

Naturvårdsverkets hemsida
<http://www.naturvardsverket.se>

Länsstyrelsen Jämtlands läns hemsida
<http://www.lansstyrelsen.se/Jamtland>



Länstyrelsen Jämtlands län

Postadress: 831 86 Östersund
Besöksadress: Residensgränd 7
Telefon: 010-225 30 00
jamtland@lansstyrelsen.se
www.lansstyrelsen.se/jamtland