

Plan

Diarienummer
511-4593-2017



Öjsjömyrarna SE0720202

Bevarandeplan för Natura 2000-område



Länsstyrelsen
Jämtlands län

Foto: Länsstyrelsen Jämtlands län.

Fakta om området

Fastställt av Länsstyrelsen: 2018

Namn och områdeskod: Öjsjömyrarna, SE0720202

Län: Jämtlands län

Kommun: Östersund

Skyddsstatus: SAC & SPA (Special Area of Conservation & Special Protection Area /
Skydd enligt habitat- respektive fågeldirektivet)

Övrigt skydd: Naturreservat

Ägandeförhållanden: Staten via Naturvårdsverket, bolag och enskilda markägare

Areal: 746,4 hektar

Utgiven av

Länsstyrelsen Jämtlands län

November 2018

Tryck

Länsstyrelsens tryckeri, Östersund 2018

Löpnummer

2018:179

Diarienummer

511-4593-2017

Publikationen kan laddas ner från Länsstyrelsens hemsida
www.lansstyrelsen.se/jamtland

Innehållsförteckning

Natura 2000	4
Bevarandeplan	4
Tillståndsplikt och samråd	4
Karta och kartverktyg	5
Förklaring av begrepp.....	6
Ingående naturtyper och arter enligt art- och habitatdirektivet	8
Beskrivning av området	10
Bevarandesyfte	13
Prioriterade bevarandevärden	13
Bevarandestatus	14
Övergripande bevarandemål	15
Övergripande hotbild.....	16
Prioriterade bevarandeåtgärder	17
Uppföljning	18
Beskrivning av naturtyper och arter	19
3140 – Kransalgsjöar	19
6430 – Högörtängar	21
7140 – Öppna mossar och kärr	24
7230 – Rikkärr	26
7310 – Aapamyrrar	28
9010 – Taiga	30
9050 – Näringsrik granskog	33
9070 – Trädklädda betesmarker	35
9080 – Lövsumpskog	37
91D0 – Skogbevuxen myr.....	39
1013 – Kalkkärrsgrynsnäcka.....	41
1361 – Lodjur.....	43
1393 – Käppkrokmossa	44
1902 – Guckusko	45
Beskrivning av utpekade fågelarter	48
Skogsfåglar.....	48
Myr- och våtmarksfåglar	49
Regelverk	50
Naturtypskarta.....	51
Litteratur.....	52

Natura 2000

Natura 2000 är ett ekologiskt nätverk av värdefulla naturområden inom EU. Utpekande av Natura 2000-områden bygger på krav som finns i EU:s fågeldirektiv och art- och habitatdirektiv. Syftet är att reducera risken för utrotning av vilda djur och växter och att hindra att deras livsmiljöer förstörs. Alla medlemsländer ska peka ut områden dels för fåglar som anges i EU:s fågeldirektiv, dels för naturtyper och arter som anges i art- och habitatdirektivet. Genom utpekandet åtar sig länderna att de utpekade värdena i områdena ska bevaras långsiktigt. Natura 2000-nätverket är en av hörnstenarna i EU:s arbete för att bevara biologisk mångfald. I art- och habitatdirektivet listas 170 naturtyper och sammanlagt cirka 900 växt- och djurarter som särskilt värdefulla. 90 av naturtyperna och drygt 100 av djur- och växtarterna i habitatdirektivets bilaga 1 och 2 finns i Sverige. Därtill häckar regelbundet cirka 60 av fågeldirektivets fågelarter i vårt land.

Bevarandeplan

För varje Natura 2000-område ska Länsstyrelsen ta fram en beskrivning. Detta ska göras i särskilda bevarandeplaner eller i en skötselplan om området även är skyddat som naturreservat. I planen ska det finnas en beskrivning av området innehållandes bevarandesyfte, bevarandemål och en förteckning av de naturtyper och arter som ska bevaras och bidra till gynnsam bevarandestatus. Hot mot Natura 2000-områdets arter och naturtyper, och behov av bevarandeåtgärder, till exempel skydd eller skötsel, ska också beskrivas. Informationen ska underlätta förvaltningen av området och tillståndsprövningar enligt miljöbalken. Bevarandeplanen ska fastställas av Länsstyrelsen, som även är ytterst ansvarig för att målsättningen med området uppfylls. Bevarandeplanen ska revideras när ny kunskap tillkommer eller när förutsättningar för området ändras. Den ska tas fram och hållas aktuell i dialog med berörda intressenter, och det är värdefullt om den som har ny information om områdets förutsättningar kontaktar Länsstyrelsen. Bevarandeplanen är inte ett juridiskt bindande dokument. För formell reglering av skydd eller skötsel kan andra beslut behövas, till exempel skyddsbeslut för naturreservat. Föreskrifter enligt eventuella skyddsbeslut gäller parallellt med den tillståndsplikt som gäller inom Natura 2000.

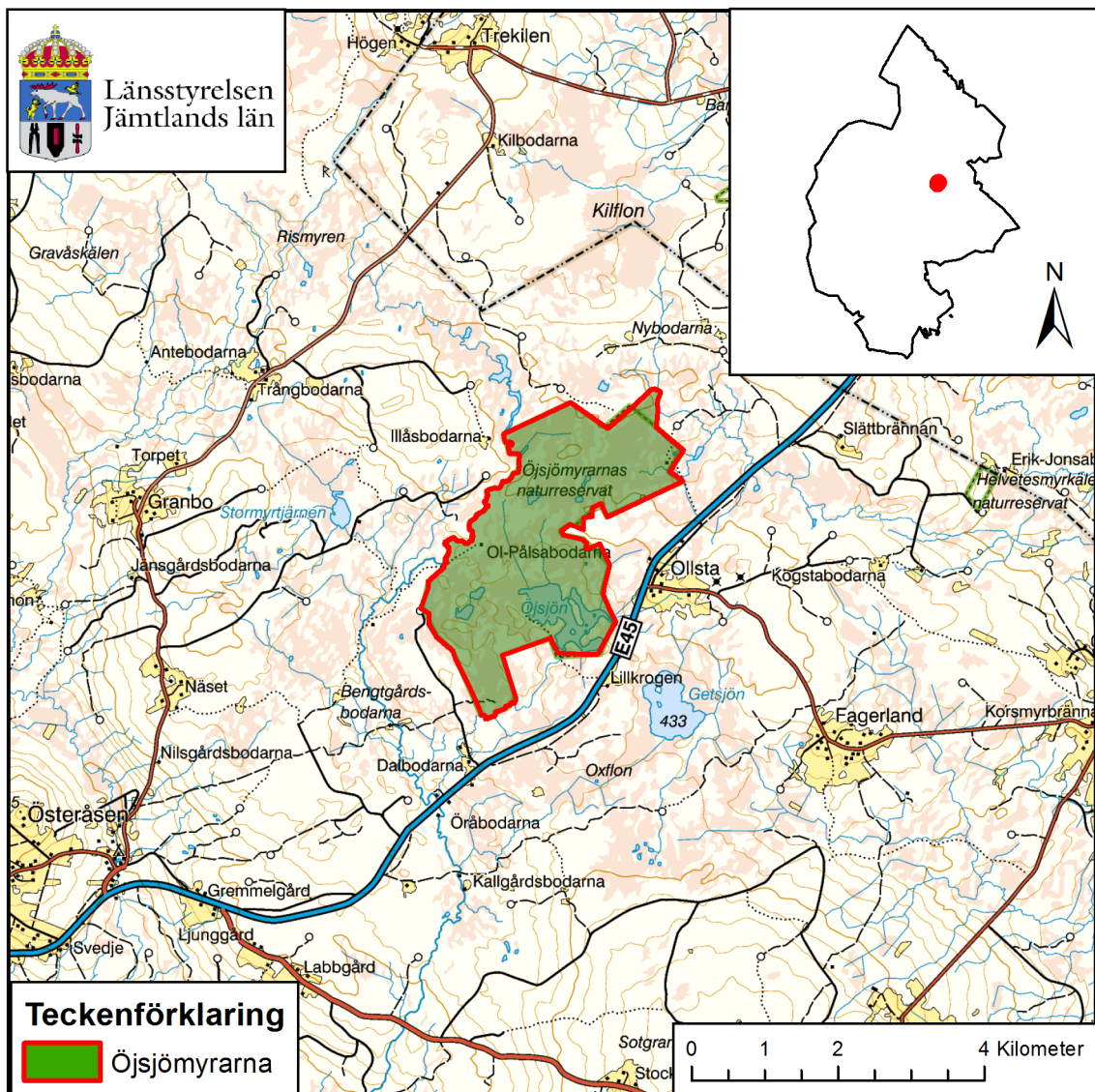
Tillståndsplikt och samråd

För att inte skada naturvärden krävs tillstånd för verksamheter eller åtgärder som på ett betydande sätt kan påverka miljön i ett Natura 2000-område. Det kan även gälla åtgärder utanför Natura 2000-området, om de kan påverka miljön i området. Detta regleras i miljöbalken (7 kap.27–29§§). Då det kan vara svårt att avgöra vilka åtgärder som på ett betydande sätt kan påverka naturvärden behöver man samråda med Länsstyrelsen före genomförandet. Vid skogsbruksåtgärder hålls samråd med Skogsstyrelsen. Mer information finns hos Länsstyrelsen, läs på webben eller kontakta en handläggare.

Karta och kartverktyg

Aktuell information om naturtypers utbredning och arter i ett enskilt Natura 2000-område går att hitta med hjälp av kartverktyget Skyddad natur. Det kan nås på Naturvårdsverkets hemsida genom att söka på "kartverktyget skyddad natur". I kartverktyget söker du upp aktuellt område och klickar på namnet för mer information. Karta över naturtyper hittas efter sökning av område, gå till fliken Kartskikt, avmarkera allt och under Naturtypskarteringar, lägg till Natura naturtypskartan (NNK) och välj Naturtyper (ytor, linjer, punkter). Det finns även möjlighet att ladda ner naturtypskartan som shp-fil. För mer information, se Länsstyrelsens hemsida.

Här nedan finns en översigtskarta över områdets belägenhet. En naturtypskarta finns i slutet av denna bevarandeplan.



© Länsstyrelsen Jämtlands län

© Lantmäteriet Geodatasamverkan - GSD

Förklaring av begrepp

Bevarandesyfte

Det övergripande syftet med Natura 2000-området är alltid att upprätthålla de förtecknade naturtyperna och arterna i "gynnsam bevarandestatus".

Bevarandemål

Bevarandemålen beskriver vad bevarandesyftet innebär i praktiken för förtecknade naturtyper och arter. Målet skall alltså, helst med hjälp av mätbara parametrar, beskriva vad gynnsam bevarandestatus för aktuell art eller naturtyp innebär. Föreligger redan gynnsam bevarandestatus sätts bevarandemålen ofta så att nuvarande förhållanden ska bibehållas.

Bevarandestatus

Bevarandestatus för en naturtyp bestäms av de faktorer som påverkar naturtypen och dess typiska arter. Med påverkan avses något som på lång sikt kan förändra naturtypens naturliga utbredning, struktur, funktion, eller förändra de typiska arternas möjlighet till överlevnad. En naturtyps bevarandestatus anses gynnsam när:

- » dess naturliga eller hävdbevingade utbredningsområde och de ytor den täcker inom detta område är stabila eller ökande, och
- » den särskilda struktur och de särskilda funktioner som är nödvändiga kommer att finnas under en överskådlig framtid, och
- » bevarandestatusen hos dess typiska arter är gynnsam.

Bevarandestatus för en art bestäms av de faktorer som påverkar arten och som på lång sikt kan förändra den naturliga utbredningen eller storleken hos dess populationer. En arts bevarandestatus anses som gynnsam när:

- » uppgifter om den berörda artens populationsutveckling visar att arten på lång sikt kommer att förbli livskraftigt och
- » artens naturliga eller hävdbevingade utbredningsområde inte minskar inom en överskådlig framtid, och
- » det kommer att fortsätta finnas en tillräckligt stor livsmiljö för att artens populationer skall bibehållas på lång sikt.

Habitat

Med habitat menas en miljö som är lämplig för en viss art att leva i. I denna bevarandeplan används begreppet naturtyp ofta som synonym till habitat.

Koder

Varje naturtyp och art som omfattas av art- och habitatdirektivet eller fågeldirektivet har en speciell kod. Förteckningen över koder för arter och naturtyper som återfinns i Sverige hittas på Naturvårdsverkets hemsida: <http://www.naturvardsverket.se>

Dessutom har alla Natura 2000-områden en unik kod.

Prioriterad art eller naturtyp

Utpekade som prioriterade i art- och habitatdirektivet eftersom Sverige som medlem i EU har ett särskilt ansvar för dessa. Prioriterade arter och naturtyper är ofta de mest hotade och/eller så finns deras huvudsakliga utbredningsområde inom EU.

Rödlistad art

Rödlistan är en nationell sammanställning av arters status (utdöenderisk) inom landets gränser. Arternas status bedöms med hjälp av ett antal kriterier som omfattar skattningar av populationsstorlek, förekomst, utbredning och trender. Utifrån en sammantagen bedömning placeras arterna i olika rödlistekategorier. Läs mer på Artdatabankens hemsida: <http://www.artdatabanken.se>

Typisk art

Indikatorarter vars förekomst indikerar gynnsam bevarandestatus hos naturtypen genom att de reagerar relativt tidigt på förändringar.

Ingående naturtyper och arter enligt art- och habitatdirektivet

Området är utpekat att ingå i nätverket Natura 2000 enligt art och habitatdirektivet. I tabellerna nedan redovisas samtliga i området påträffade arter och naturtyper som legat till grund för detta. Resterande areal upp till områdets totala areal uppfyller idag inte kriterierna för någon av de naturtyper som ingår i art- och habitatdirektivet.

Tabell 1. Ingående naturtyper enligt art- och habitatdirektivet.

Kod	Naturtyp	Uppskattad areal	Bevarandestatus
3140	Kransalgsjöar	60,2 hektar	Gynnsam
6430	Högörtängar	0,8 hektar	Gynnsam
7140	Öppna mossar och kärr	76,3 hektar	Gynnsam
7230	Rikkärr	244,0 hektar	Gynnsam
7310	Aapamyror*	29,2 hektar	Gynnsam
9010	Taiga*	132,1 hektar	Gynnsam
9050	Näringsrik granskog	62,3 hektar	Gynnsam
9070	Trädklädd betesmark	35,8 hektar	Gynnsam
9080	Lövsumpskog*	1,0 hektar	Gynnsam
91D0	Skogbevuxen myr*	43,5 hektar	Gynnsam

* = Prioriterad naturtyp enligt art- och habitatdirektivet.

Tabell 2. Ingående arter enligt art- och habitatdirektivet.

Kod	Art	Svenskt namn	Bevarandestatus
1013	<i>Vertigo geyeri</i>	Kalkkärrsgrynsnäcka	Gynnsam
1361	<i>Lynx lynx</i>	Lodjur	Ej bedömd
1393	<i>Hamatocaulis vernicosus</i>	Käppkrokmossa	Gynnsam
1902	<i>Cypripedium calceolus</i>	Guckusko	Gynnsam

Tabell 3. Ingående arter enligt fågeldirektivet.

Kod	Art	Svenskt namn	Bevarandestatus
A007	<i>Podiceps auritus</i>	Svarthakedopping	Gynnsam
A038	<i>Cygnus cygnus</i>	Sångsvan	Gynnsam
A094	<i>Pandion haliaetus</i>	Fiskgjuse	Gynnsam
A104	<i>Tetrastes bonasia</i>	Järpe	Gynnsam
A108	<i>Tetrao urogallus</i>	Tjäder	
A127	<i>Grus grus</i>	Trana	

Kod	Art	Svenskt namn	Bevarandestatus
A140	<i>Pluvialis apricaria</i>	Ljungpipare	
A166	<i>Tringa glareola</i>	Grönbena	
A194	<i>Sterna paradisaea</i>	Silvertärna	
A215	<i>Bubo bubo</i>	Berguv	
A217	<i>Glaucidium passerinum</i>	Sparvuggla	
A222	<i>Asio flammeus</i>	Jorduggla	
A223	<i>Aegolius funereus</i>	Pärluggla	
A236	<i>Dryocopus martius</i>	Spillkråka	
A241	<i>Picoides tridactylus</i>	Tretåig hackspett	
A409	<i>Tetrao tetrix tetrix</i>	Orre	
A457	<i>Strix nebulosa</i>	Lappuggla	

Beskrivning av området

Natura 2000-området Öjsjömyrarna är beläget cirka tolv kilometer nordost om Häggenås. Området ligger cirka 440 meter över havet inom det flacka och myrrika jämtländska kambrosilurområdet. Topografin är varierad med tjärnar, olika typer av myrar, sumpskogar och barrskogsklädda fastmarksholmar. Inslaget av fastmarksholmar är påfallande. Berggrunden i området är skiffer och fastmarkens jordarter är övervägande morän och moränlera.

Vid Öjsjöjärnarna förekommer plana och ensidigt sluttande mossar. Av olika typer av kärr kan nämnas tydligt utbildade källkärr väster om Öjsjön samt olika typer av rikkärr norr om Öjsjön och på Storflon. Myrarna är endast lite påverkade av dikning men en mindre sänkning av vattennivån i Öjsjön har genomförts. Under perioden 2012-2013 genomfördes ett LIFE-projekt där bland annat restaureringsåtgärder genom igenläggning av diken utfördes. De flesta kärren hyser en rik växtlighet av gräs och halvgräs vilket tidigare har utnyttjats för slåtter. Synliga bevis på detta är de rester av gamla hässjor som finns här och var.

Skogsholmarna täcks framför allt av gammal granskog men inom fastigheten Österåsen 7:4 (före detta kronoparken) förekommer även bestånd med stort tallinslag. Skogen övergår ganska tvärt i myr men ibland förekommer sumpskogar i övergångszonen. Inom Österåsen 7:4 har, förutom en försiktig genomhuggning i sydvästra delen, inte bedrivits något skogsbruk sedan området fredades 1938. I övrigt har även under senare år genomförts en del avverkningar på enskilda marker i reservatets ytterområden, och på de fastigheter som ligger närmast före detta kronoparken. Genom området går en skoterled samt några stigar.

De omväxlande skogs- och våtmarksbiotoperna uppvisar tillsammans en rik och omväxlande provkarta på de växtarter som karaktäriserar myrarna inom Jämtlands kambrosilurområde.

Inom området finns flera tjärnar av vilka Öjsjön är störst. Dessa innehåller så kallad kalkgyttja som består av ofullständigt nedbrutna rester av växter och djur som bemängts med kalkkorn.

Myrarna är botaniskt och geologiskt intressanta främst genom de olika myr- och vegetationstyper som förekommer. De äldre, delvis urskogsartade skogsområdena är botaniskt intressanta. Variationen mellan skog, myr- och vattenområden ger hela området höga ekologiska värden. Cirka fyra hektar av området ingår i nyckelbiotopsinventeringen. Nästan hela området ingår i Länsstyrelsens våtmarksinventering och har där erhållit högsta naturvärdesklass. I tabell 4 nedan redovisas de rödlistade arter som har dokumenterats inom området.

Tabell 4. Rödlistade arter inom Natura 2000-området Öjsjömyrarna.

Rödlistekategorier definieras som: Utdöd (EX), Utdöd i vilt tillstånd (EW), Nationellt utdöd (RE), Akut hotad (CR), Starkt hotad (EN), Sårbar (VU), Nära hotad (NT), Livskraftig (LC), Kunskapsbrist (DD).

Art	Svenskt namn	Rödlistekategori
Fåglar		
<i>Bubo bubo</i>	Berguv	VU
<i>Calidris pugnax</i>	Brushane	VU
<i>Circus cyaneus</i>	Blå kärrhök	NT
<i>Dryocopus martius</i>	Spillkråka	NT
<i>Falco peregrinus</i>	Pilgrimsfalk	NT
<i>Picoides tridactylus</i>	Tretåighackspett	NT
<i>Strix nebulosa</i>	Lappuggla	NT
Lavar		
<i>Chaenotheca gracilentia</i>	Smalskaftslav	VU
<i>Chaenothecopsis viridialba</i>	Vitskaftad svartspik	NT
<i>Collema furfuraceum</i>	Stiftgelélav	NT
<i>Lobaria pulmonaria</i>	Lunglav	NT
<i>Lobaria scrobiculata</i>	Skrovellav	NT
<i>Rostania occultata</i>	Skorpigelélav	NT
<i>Sclerophora coniophaea</i>	Rödbrun blekspik	NT
Mossor		
<i>Hamatocaulis vernicosus</i>	Käppkrokmossa	NT
<i>Anastrophyllum hellerianum</i>	Vedtrappmossa	NT
Skalbaggar		
<i>Atomaria badia</i>		NT
<i>Corticaria fennica</i>	Finsk mögelbagge	VU
<i>Corticaria interstitialis</i>	-	NT
<i>Cryptophagus quadrihamatus</i>	Nordlig fuktbagge	VU
<i>Dolichocis laricinus</i>	-	NT
<i>Eपुरaea oblonga</i>	-	NT
<i>Olisthaerus megacephalus</i>	-	NT
<i>Olisthaerus substriatus</i>	-	NT
<i>Orchesia fasciata</i>	Gulbandad brunbagge	NT
<i>Rhizophagus grandis</i>	-	NT
<i>Scaphisoma subalpinum</i>	-	NT
<i>Tachinus elegans</i>	-	NT

Art	Svenskt namn	Rödlistekategori
<i>Zilora ferruginea</i>	Gropig brunbagge	NT
Blötdjur		
<i>Vertigo geyeri</i>	Kalkkärrsgrynsnäcka	NT
Vedsvampar		
<i>Amylocystis lapponica</i>	Lappticka	VU
<i>Cystostereum murrayi</i>	Doftskinn	NT
<i>Diplomitoporus crustulinus</i>	Sprickporing	VU
<i>Fomitopsis rosea</i>	Rosenticka	NT
<i>Haploporus odoros</i>	Doftticka	VU
<i>Leptoporus mollis</i>	Kötticka	NT
<i>Onnia leporina</i>	Harticka	NT
<i>Phellinus chrysoloma</i>	Granticka	NT
<i>Phellinus ferrugineofuscus</i>	Ullticka	NT
<i>Phellinus nigrolimitatus</i>	Gränsticka	NT
<i>Phlebia centrifuga</i>	Rynkskinn	VU
<i>Pseudographis pinicola</i>	Gammelgransskål	NT
<i>Skeletocutis odora</i>	Ostticka	VU

Bevarandesyfte

Natura 2000-området Öjsjömyrarna består av ett mosaikartat landskap av skog och flera myrkomplex med mycket höga botaniska och ornitologiska naturvärden.

Bevarandesyftet för området är att säkerställa en gynnsam bevarandestatus för områdets ingående naturtyper och arter:

- » Kransalgsjöar (3140)
- » Högörtängar (6430)
- » Öppna mossar och kärr (7140)
- » Rikkärr (7230)
- » Aapamyrar (7310)
- » Taiga (9010)
- » Näringsrik granskog (9050)
- » Trädklädd betesmark (9070)
- » Lövsumpskog (9080)
- » Skogbevuxen myr (91D0)
- » Kalkkärrsgrynsnäcka (1013)
- » Lodjur (1361)
- » Käppkrokmossa (1393)
- » Guckusko (1902)

Prioriterade bevarandevärden

I Natura 2000-området Öjsjömyrarna är de prioriterade bevarandevärdena följande:

- » Myrkomplexet.
- » Naturskog med inslag av kalkbarrskog.

Bevarandestatus

För att kunna säkra det långsiktiga bevarandet av utpekade naturtyper och arter samt bedöma behov och prioriteringar av bevarandeåtgärder krävs en bedömning av det specifika områdets bevarandestatus.

Denna bedömning utgår från tillståndet hos ingående naturtyper och arter i förhållande till de mål som fastställts för området. Områdets hotbild vägs in för att ge en uppfattning om hur områdets förutsättningar kommer utvecklas i framtiden.

För detta område bedöms bevarandestatusen preliminärt vara gynnsam. Observera att området är otillräckligt undersökt varför vi inte med säkerhet kan säga vilken bevarandestatus området har idag.

Motivering

Att området anses ha gynnsam bevarandestatus baseras på att de flesta bevarandemål för området är uppfyllda.

För bevarandestatus för specifika naturtyper och arter se beskrivningen av respektive naturtyp eller art.

Övergripande bevarandemål

Nedan listas en sammanfattning av bevarandemålen för området. För mer detaljerade bevarandemål, se bevarandemål för respektive naturtyp och art.

Träd i olika åldrar och dimensioner ska finnas, dessutom ska död ved finnas i stor mängd och olika grader av nedbrytning. Området ska lämnas utan påverkan av avverkning, dikning eller annan verksamhet i eller i anslutning till området som på ett negativt sätt kan påverka hydrologin eller hydrokemin.

- » Ingående arter utpekade i art- och habitatdirektivet ska vara livskraftiga.
- » Arealen för respektive naturtyp ska inte minska.
- » Populationerna av typiska arter för naturtyperna ska vara livskraftiga på lång sikt.
- » Endast naturligt förekommande arter ska finnas i området.
- » Naturlig hydrologi och hydrokemi i hela livsmiljön.
- » Död ved i olika dimensioner och nedbrytningsstadier ska förekomma.

Övergripande hotbild

Hotbilden är en utvärdering av de hot som finns mot de olika naturtyperna, arterna, samt mot Natura 2000-området i sig.

De allvarigaste hoten är sådana som förstör eller allvarligt skadar strukturer, miljöer och funktioner. Exempel på sådana hot är exploatering och skogsbruksåtgärder inom eller i anslutning till området.

Nedan listas en sammanfattning av de hot som anses vara övergripande och de hot som anses mycket akuta eller allvarliga.

För en mer detaljerad hotbild, se hotbild för respektive naturtyp och art.

- » Exploatering av området.
- » Dikning, vägbyggnation och andra markavvattande åtgärder i eller i närheten av området kan påverka hydrologi och hydrokemi.
- » Spridning av kalk, aska eller gödningsämnen i eller i närheten av området kan förändra näringssammansättning och hydrokemin.
- » Skogsbruksåtgärder i eller i närheten av området kan påverka hydrologi, lokalklimat och markstruktur negativt.
- » Brist på död ved.

Prioriterade bevarandeåtgärder

För att uppnå bevarandemålen bör följande bevarandeåtgärder genomföras. Åtgärdsförslagen har sin utgångspunkt i och är tänkta att motverka de specifika hot som utpekats för området ifråga och innefattar både allmänna åtgärder (det vill säga hur området respekteras i fysisk planering, tillståndsprövning, naturskydd och naturvård) och specifika åtgärder för Natura 2000-området. De åtgärder som listas här är prioriterade för området.

För att bevara områdets natur- och kulturvärden långsiktigt rekommenderas ett formellt skydd genom naturreservatsbildning eller biotopskydd. Markägare och brukare bör informeras om möjligheter att få miljöstödsersättning för att upprätthålla lämplig skötsel av naturvärdena i Natura 2000-området. Markägare och brukare i angränsande områden har stora möjligheter att bistå bevarandet av naturvärdena i Natura 2000-området. Information om dessa naturvärden och lämpligt tillvägagångssätt bör därför finnas tillgängligt. Information om områdets natur och bevarandevärden samt om hur detta bör beaktas ska dessutom vara tillgängligt för allmänheten.

För att undvika påverkan från närliggande markanvändning är väl fungerande skyddszoner vid exempelvis avverkningar, gödsling och kalkning i anslutning till området en viktig del av en långsiktigt hållbar bevarandestrategi. Dit hör även att en naturvårdsanpassning sker hos skogsnäringen med ökad hänsyn vid sjöar och vattendrag i anslutning till Natura 2000-området. Miniminivån för denna hänsyn bör utgå från Skogsstyrelsens rekommendationer.

Kraven på skyddszonernas utseende varierar, bland annat beroende på områdets topografi och markförhållanden. För att nå en flexibel naturvårdsanpassning bestäms skyddszonernas storlek individuellt för varje avverkningsobjekt/varje avverkningsanmälan utifrån de lokala förutsättningarna. Kravet är ett fullgott skydd och en fullgod funktion för att säkerställa den biologiska mångfalden inom området.

Grandominerade delar ska präglas av lång kontinuitet och hysa arter typiska för sådan skog. Eventuella diken bör läggas igen för att återställa en naturlig hydrologi och kärren ska inte växa igen med träd eller buskar. För att bevara hävdpräglade naturvärden bör eventuell hävd upprätthållas.

- » Markägare och brukare i närområdet bör informeras om möjligheter att bistå bevarandet av naturvärdena i Natura 2000-området.
- » Bevarandeplan med information om områdets natur- och bevarandevärden ska vara tillgänglig för allmänheten.
- » Vid avverkningar, gödsling, kalkning med mera i områden där vattenföringen leder in i Natura 2000-området måste särskild hänsyn tas.
- » En naturlig artsammansättning ska upprätthållas.
- » Särskild hänsyn ska tas till våtmarker och vattenmiljöer i anslutning till Natura 2000-området.
- » Igenläggning av diken.
- » Hävd bör upprätthållas där de tidigare förekommit.

Uppföljning

Området bör uppföljas kontinuerligt för att upprätthålla en långsiktigt gynnsam bevarandestatus för utpekade arter och naturtyper samt för att kunna utvärdera områdets bevarandeåtgärder och behov av ytterligare åtgärder. I de fall området inte har något formellt skydd är fortlöpande uppföljning av bevarandetillståndet prioriterat.

Om särskilda skötselåtgärder har specificerats för Natura 2000-området bör uppföljning ske med jämna intervall utgående från tidpunkten för senaste åtgärd.

Även verksamheter eller åtgärder som sker i anslutning till Natura 2000-området kan ha en negativ inverkan på de ingående naturvärdena i området, och kan därmed vara skäl för ytterligare uppföljning.

Beskrivning av naturtyper och arter

3140 – Kransalgsjöar

60,2 hektar

Naturtypen kransalgsjöar utgörs av kalkrika sjöar med relativt näringsfattigt och klart vatten och en vegetation som domineras av kransalger (*Chara*, *Nitella*) samt humösa (brunfärgade) kalkrika sjöar i anslutning till rikkärr eller källpåverkade myrar. Kransalgerna har normalt kalkutfällningar (knastrar) och bildar ofta en tät matta som täcker botten och vattenstranden.

Förutom kransalger kan vegetationen domineras av kalkkrävande vattenmossor (*Scorpidium*). Sjöhabitatet omfattar stranden upp till medelhögvattnelinjen. Representativa sjöar av typen har klart och neutralt-basiskt vatten (pH över 7,0 och alkalinitet över 1,2). Det klara vattnet och den rika undervattensvegetationen kan göra att sjöarna upplevs som klart blå – blågröna i färgen.

Bevarandemål för Kransalgsjöar (3140)

Inom naturtypen för kransalgsjöar ska vattenståndsfluktuationerna vara naturlig och hydrologin opåverkad. Hydrologin ska inte försämrats genom exempelvis dikning eller exploatering. Vattenkvaliteten ska vara hög eller tillräckligt god, och den mänskliga belastningen av närsalter, miljögifter och grumlande ämnen begränsas.

Hävd ska vid behov upprätthållas för att behålla variationen av livsmiljöer och arter i övergångszonen mellan land och vatten. Naturtypens struktur, funktion och typiska arter ska finnas kvar. Fria vandringsvägar ska upprätthållas inom vattensystemet. Arealen av naturtypen ska inte minska.

- » Arealen ska uppgå till minst 60,2 hektar.
- » Naturlig vattenståndsfluktuation och opåverkad hydrologi.
- » Ingen påverkan från dikning eller markavvattning.
- » Befintliga strukturer ska finnas kvar i samma omfattning och spridning.
- » Endast inhemska arter ska förekomma.
- » Naturlig näringsstatus (ej gödningspåverkat).
- » Hävd ska vid behov upprätthållas.
- » Fria vandringsvägar inom vattensystemet.

Hotbild för Kransalgsjöar (3140)

Kransalgsjöar är känsliga för övergödning (eutrofiering) på grund av läckage av näringsämnen från omkringliggande jordbruksmark. Kransalgerna, som karakteriserar denna sjötyp, är mycket känsliga för ökad beskuggning från växtplankton och påväxtalger, och försvinner snabbt i eutrofieringsförloppet.

Skogsbruksåtgärder kan innebära ett hot genom att de ökar belastningen av humusämnen och leder till grumling och igenslamning. Avverkning kan förändra hydrologi och struktur i strandzonen och dessutom öka risken för erosion.

Även jordbruksverksamhet kan hota naturtypen, då markavvattning och rensning av befintliga diken kan orsaka grumling. Extensivt jordbruk bidrar dock ofta till att hålla betesmarker och strandängar öppna. Upphörd hävd och/eller skogsplantering på omkringliggande betesmarker ökar igenväxningstakten i strandzonen.

Användning av gödningsmedel och bekämpningsmedel eller andra ämnen i närområdet kan betyda att dessa ämnen riskerar att spridas till naturtypen. Ävjestrandsjöar kan ha låg buffringskapacitet mot försurande ämnen vilket ökar riskerna för onaturlig sänkning av sjöns pH.

Fiske som är ensidigt mot vissa arter eller som är för hårt i förhållande till sjöns naturliga produktionsförmåga kan påverka konkurrensförhållanden och artsammansättning. Utsättning av främmande arter och smittspridning är hot som bör beaktas. För naturtypen är utsättning av signalkräfter och karpfiskar (speciellt gräskarp) ett direkt hot mot den typiska vegetationen.

Exploatering och infrastrukturanläggningar kan orsaka grumling och utsläpp av miljöfarliga ämnen i diken och vattendrag i sjön eller längre uppströms. Broar och vägtrummor över in- och utflöden kan orsaka vandringshinder. För reglerade vatten kan stora nivåskillnader eller kraftigt sänkta vattennivåer kan vara ett stort hot mot naturtypens strukturer och arter.

- » Läckage av näringsämnen som ökar risken för övergödning.
- » Dikning, och andra markavvattande åtgärder som kan påverka hydrologi och hydrokemi.
- » Skogsbruk kan påverka hydrologi, lokalklimat och markstruktur.
- » Avverkning och jordbruk i närområdet kan orsaka läckage av humus- och näringsämnen.
- » Upphörd hävd och/eller skogsplantering inom strandzonen kan leda till igenväxning.
- » Utsättning av främmande arter.
- » Vattenreglering och exploatering kan hota naturtypen.

Bevarandeåtgärder för Kransalgsjöar (3140)

Hävd bör upprätthållas i strandzonen för att undvika igenväxning av strandkanten. Sjöar som är påverkade av reglering kan ingå i naturtypen. Därför är det viktigt att regleringen av dessa sjöar ses över och anpassas för att minimera den negativa effekten på naturtypen.

Ett åtgärdsprogram för hotade kransalger i kalkrika sjöar är fastställt och håller på att genomföras.

- » Återkommande slyröjningar eller hävd bör genomföras.
- » Naturliga vattenståndsfluktuationer bör upprätthållas även i reglerade sjöar.
- » Genomförandet av Åtgärdsprogram för Hotade kransalger i kalkrika sjöar.

Bevarandestatus för Kransalgsjöar (3140)

För detta område bedöms naturtypen preliminärt ha gynnsam bevarandestatus. Att naturtypen anses ha gynnsam bevarandestatus baseras på att bevarandemålen är uppfyllda. Populationerna av de typiska arterna bedöms vara livskraftiga och det saknas dokumenterad negativ påverkan på naturtypens strukturer.

Nationellt bedöms naturtypen ha ogynnsam bevarandestatus på grund av att många av de kalkrika sjöarna är påverkade av övergödning och sjösänkning i jordbruksområden, och att effekterna av denna påverkan består. I många sjöar har kransalgerna minskat och flera av dem är rödlistade. Dessutom minskar arealen betad mark vilket gör att strandängar riskerar att växa igen vilket minskar arealen blå bård, där kransalger trivs.

6430 – Högörtängar

0,8 hektar

Naturtypen består av ofta näringsrika högortsängar i såväl höglänt som låglänt terräng på fuktig våtmark i kanten längs med sjöar och vattendrag där störningar i form av hävd eller andra störningar som förhindrar igenväxning av buskar och träd. Naturtypen omfattar inte kantzoner med för regionen enbart triviala och vanligt förekommande kvävegynnade arter.

Få ovanliga organismer är tydligt knutna till högörtängar, i synnerhet till låglandstypen, men naturtypen är en del av den landskapsmosaik som många organismer behöver för att överleva. I dagens rationellt utnyttjade landskap har denna mosaik till stora delar gått förlorad, vilket är ett hot mot den biologiska mångfalden. Artrika högörtängar kan till exempel vara viktiga för insekter som behöver miljön för olika faser i utvecklingen eller för födosök.

Svenska undertyper:

1. *Låglandstyp. Högörtssamhällen nedanför barrskogsgränsen.*
2. *Höglandstyp. Högörtssamhällen ovanför barrskogsgränsen.*

Högörtängar ovanför barrskogsgränsen uppträder främst i fjällområdet medan låglandstypen förekommer i hela landet. Högörtängar förekommer på näringsrikt underlag och behöver störning för att upprätthållas. Detta gäller i synnerhet låglandstypen som utan störning vanligen snabbt växer igen.

Även högörtängar ovanför barrskogsgränsen är präglade av störning, ibland pågående eller tidigare hävd. Denna undertyp är vanligen mer stabil än låglandstypen och kan bibehållas genom naturliga markprocesser och andra störningar, såsom snöskred, översvämningar och isskrapning kring vattendrag. Arealen av naturtypen ska inte minska.

Bevarandemål för Högörtängar (6430)

Enligt definitionen för naturtypen ingår såväl hävdade som ohävdade marker. Objektets hävdhistoria bör vara vägledande för den fortsatta skötseln. Högörtängar med lång hävdkontinuitet och hävdgynnade naturvärden är beroende av fortsatt skötsel i form av slåtter eller bete samt röjning av igenväxningsvegetation för att naturtypen ska kunna bibehålla gynnsam bevarandestatus. Skötseln bör utformas enligt objektets speciella natur- och kulturvärden för fält-, busk- och trädsikt.

I naturtypen får inte förekomma gödsling (förutom från betande djur), stödutfodring, kalkning, dikning eller insådd av för naturtypen främmande arter. En naturlig hydrologi och vattenregim ska bevaras.

- » Arealen ska uppgå till minst 0,8 hektar.
- » Bibehållen hävd i hävdberoende områden.
- » Naturlig hydrologi och vattenregim inom hela naturtypen.
- » För vissa varianter av naturtypen krävs återkommande översvämningar.
- » Bibehållna klimatförhållanden i alpina områden.
- » Öppen miljö som i normalfallet inte har mer än 30 procent täckningsgrad av träd och buskar.
- » Naturlig näringsstatus (ej gödningspåverkat annat än från betande djur).
- » En för naturtypen naturlig artsammansättning där populationerna av flertalet av de typiska arterna ska vara livskraftiga på lång sikt.

Hotbild för Högörtängar (6430)

Det största hotet mot naturtypen är utebliven röjning av igenväxningsvegetation och minskat eller upphört bete, vilket på sikt leder till igenväxning av buskar och träd och utarmning av den hävdgynnade floran och faunan. En alltför kraftig röjning av buskar och träd är dock också negativt då organismer som är beroende av dessa strukturer missgynnas, samtidigt som ett för intensivt betestryck ger negativa effekter på naturtypen. Skötsel som avlägsnar småbiotoper, kantzoner och mosaikmiljöer och skapar skarpa gränser mellan olika markslag påverkar naturtypen negativt.

Spridning av gödsel och tillskottsutfodring av betesdjur innebär en indirekt näringstillförsel till marken vilket missgynnar den konkurrenssvaga floran. Även gödsling- och försurningseffekter från nedfall av luftburna föroreningar påverkar floran negativt. Användning av avmaskningsmedel till betesdjuren som innehåller avermectin är negativt för den dynglevande insektsfaunan.

Dränering som torkar ut naturtypen samt markexploatering inom området eller i angränsande områden exempelvis från skogsplantering, dikning och täktverksamhet utgör också ett hot mot naturtypen. Vattenreglering som hindrar den nödvändiga störningen som ett naturligt varierande vattenstånd skapar är negativt för naturtypen och för den alpina varianten av högörtängar kan ett varmare klimat utgöra ett hot.

- » Minskad eller uteblivet bete kan orsaka igenväxning.
- » För kraftig röjning av träd och buskage samt skötsel som avlägsnar andra småbiotoper.
- » Ett alltför intensivt betetryck ger negativa effekter.
- » Spridning av gödsel och tillskottsutfodring av betesdjuren.
- » Gödslings- och försurningseffekter påverkar floran negativt.
- » Användning av avmaskningsmedel som innehåller avermectin.
- » En förändrad markanvändning inom eller i anslutning till naturtypen.
- » Vattenreglering förändrar den naturliga flödesregimen.

Bevarandeåtgärder för Högörtängar (6430)

Bevarandeåtgärder för naturtypen är främst upprätthållande av hävd i form av slåtter eller bete. Detta kan uppnås genom miljöstödsersättningar till lantbrukare och andra skötselaktörer för upprätthållande av gynnsam skötsel. Information och möjlighet till kompetensutveckling för lantbrukare och andra aktörer är också en viktig del. Vissa av naturtypens arter kan ha åtgärdsprogram. De åtgärder som beskrivs i dessa program bör genomföras i området.

Åtgärder som kan minska kväveläckage och erosion från åkermarken är också berättigade till miljöstöd. I områden med miljöstöd för skyddszoner bör länsstyrelsen uppmana till skyddszoner på åkrar i anslutning till högörtängar.

Eventuella åtgärder som slåtter eller röjning i restaureringssyfte ska ske i början på växtsäsongen innan arter med igenväxningskaraktär hinner gå i blom och sätta frö.

- » Miljöstödsersättningar till lantbrukare och andra aktörer för upprätthållande av gynnsam skötsel.
- » Information och kompetensutvecklingsmöjligheter för lantbrukare och andra aktörer.
- » Genomförande av åtgärder för de arter med åtgärdsprogram som dokumenterats i området.
- » Åtgärder som kan minska kväveläckage och erosion från åkermarken är berättigade till miljöstöd.
- » Restaureringsslätter i början av växtsäsongen.

Bevarandestatus för Högörtängar (6430)

För detta område bedöms naturtypen preliminärt ha gynnsam bevarandestatus. Att naturtypen anses ha gynnsam bevarandestatus baseras på att bevarandemålen är uppfyllda. Populationerna av de typiska arterna bedöms vara livskraftiga och det saknas dokumenterad negativ påverkan på naturtypens strukturer.

Naturtypen bedöms ha ogynnsam bevarandestatus på nationell nivå. Skäl till att naturtypen inte bedöms ha gynnsam bevarandestatus i boreal och kontinental region är att det kan antas att en minskning skett på grund av vattenreglering och förändringar i jord- och skogsbruket under 1900-talet. På grund av kunskapsbrist har ingen bedömning av strukturer, funktioner och samlad bedömning gjorts.

7140 – Öppna mossar och kärr

76,3 hektar

Naturtypen öppna mossar och kärr är brett definierad och inkluderar mossar och kärr som är plana, svagt välvda, eller sluttande. De ska vara öppna eller glest trädbevuxna och inte ha mer än 30 procent krontäckning. Naturtypen omfattar också öppna kärr och våtmarker i anslutning till sjöar och vattendrag och är därmed en av de vanligaste våtmarkstyperna i Sverige. Myrens hydrologi och hydrokemi får inte vara starkt påverkad av mänskliga ingrepp. Slätter kan bedrivas. Mindre ingrepp som orsakat lokal störning i begränsade delar av myren kan medges om de kan återställas.

Torvtäckets djup är normalt minst 30 centimeter djupt, men kan vara tunnare i unga myrar. Gungflyn, mjukmattegolv med vanligen mossrik vegetation som på grund av luftvävnad i rotsystemet flyter på vatten eller lös gyttja, inkluderas oavsett torvdjup. Morfologiska strukturer i torven är sällsynt och utgörs i så fall av mindre tubbildningar.

I området kan undergruppen *Svagt välvda mossar (Naturtypskod 7141)* och *Kärr och gungflyn, fattiga och intermediära (Naturtypskod 7142)* urskiljas.

Bevarandemål för Öppna mossar och kärr (7140)

Öppna mossar och kärr ska ha fortsatt intakta hydrologiska förhållanden och en opåverkad hydrokemi. Hydrologin spelar en mycket viktig roll och ska inte försämrats genom till exempel dikning eller exploatering, och naturtypen ska inte växa igen med träd eller buskar. Den öppna arealen ska motsvara arealen vid utpekandet. I de områden som har hävdats kan detta betyda att fortsatt hävd krävs.

Myrens struktur, funktion och typiska arter ska finnas kvar. Näringsstatusen ska vara opåverkad av till exempel gödsling. Markslitage på grund av exempelvis terrängkörning och stigar ska ej förekomma eller vara försumbar. Arealen av naturtypen ska inte minska.

- » Arealen ska uppgå till minst 76,3 hektar.
- » Naturlig hydrologi/hydrokemi.
- » Den öppna arealen ska motsvara arealen vid utpekandet.
- » Hävd bör upprätthållas där det tidigare förekommit.
- » Befintliga strukturer och funktioner ska vara oförändrade.
- » Typiska arter ska finnas och vara livskraftiga.
- » Naturlig näringsstatus (ej gödningspåverkat och fattig hydrokemi)
- » Markslitage ska inte påverka naturtypen.

Hotbild för Öppna mossar och kärr (7140)

Det största hotet mot naturtypen är ingrepp i form av dikning och andra markavvattnande åtgärder liksom dämning. Dessa åtgärder påverkar naturtypens hydrologi och hydrokemi och kan ge konsekvenser på vegetation och torvbildning samt torvnedbrytning även om ingreppet skett utanför området. Effekterna kan vara uttorkning, ökad igenväxning och erosion. Upphörd hävd är också ett starkt hot mot naturtypen, då risken att myren växer igen är överhängande.

Skogsbruk, avverkning, terrängkörning med mera kan påverka hydrologi, lokalklimat och markstruktur genom bland annat körskador och ökad vindpåverkan samt solinstrålning. Avverkning, spridning av kalk, aska eller gödningsämnen i närliggande områden kan orsaka läckage av näringsämnen till området genom luftburen deposition eller transport med tillrinnande vatten och skapa drastiska förändringar i vegetationens artsammansättning. Den blöta miljön är känslig för terrängkörning och kraftigt tramp.

- » Dikning, vägbyggnation och andra markavvattnande åtgärder liksom dämning kan påverka hydrologi och hydrokemi.
- » Upphörd hävd kan leda till igenväxning.
- » Skogsbruk kan påverka hydrologi, lokalklimat och markstruktur.
- » Terrängkörning kan skada markstruktur och vegetation.
- » Avverkning i närområdet kan orsaka läckage av näringsämnen.
- » Spridning av kalk, aska eller gödningsämnen kan förändra näringsammansättning och hydrokemin.
- » Markslitage kan skada markvegetation, strukturer och funktioner.

Bevarandeåtgärder för Öppna mossar och kärr (7140)

Eventuella diken bör läggas igen för att återställa en naturlig hydrologi, och på mossar och kärr med förhöjd näringsnivå kan röjning av igenväxningsvegetation behövas. Om naturtypen hävdats kontinuerligt bör detta återupptas/fortgå. Denna hävd bör anpassas efter historiskt bruk av marken.

Alltför kraftigt tramp eller terrängkörning kan medföra markslitage och vegetationsskador som tar lång tid att läka, varför terrängkörning bör begränsas och saltstenar ej bör placeras inom naturtypen.

- » Eventuella diken bör läggas igen.
- » Hävd bör upprätthållas där det tidigare förekommit.
- » Saltstenar bör ej placeras i eller i direkt anslutning till myrområdet.
- » Terrängkörning bör begränsas.

Bevarandestatus för Öppna mossar och kärr (7140)

För detta område bedöms naturtypen preliminärt ha gynnsam bevarandestatus. Att naturtypen anses ha gynnsam bevarandestatus baseras på att bevarandemålen är uppfyllda. Populationerna av de typiska arterna bedöms vara livskraftiga och det saknas dokumenterad negativ påverkan på naturtypens strukturer.

Nationellt bedöms naturtypen ha ogynnsam bevarandestatus inom boreal och kontinental region. Skälet är den pågående igenväxningen av öppna myrar. Igenväxningen kommer troligen att fortsätta som ett resultat av fortsatt kvävenedfall, hydrologisk påverkan och upphörd hävd. Den hydrologiska störningen förväntas fortsätta då storskalig dikesrensning efterfrågas av skogsbruket.

7230 – Rikkärr

244,0 hektar

Som rikkärr klassas myrar och rika källmiljöer där ständig tillförsel av kalkrikt (eller baskatjonrikt) vatten från omgivningen sker. pH-värdet i myren är vanligen 6 eller högre. Här finns en speciell flora och fauna som varierar med till exempel krontäckningsgrad, kalkhalt och näringsförhållanden.

Både öppna och trädklädda rikkärr inkluderas i habitatet, och krontäckningsgraden kan variera från helt öppet till helt slutet. Vegetationen domineras av olika halvgräs och örter. Torvdjupet är ofta grundare än i fattigare myrar och kan understiga 30 centimeter.

I myren kan det finnas strukturer i torven så som tubbildning, mindre sträng- och flarkbildningar och källkupoler. Rikkärr är ofta störningsgynnade eller beroende av hävd, och många rikkärr som inte fortsatt hävdas växer igen till sumpskog. Rikkärr som växer eller har vuxit igen på grund av fysiska ingrepp eller utebliven hävd kan fortfarande hysa störningsgynnade arter och därigenom vara möjliga att återställa.

I området kan undergrupperna *Trädklädda och videbevuxna rikkärr, krontäckning 30-100 procent (Naturtypskod 7231)*, *Öppna hävdade rikkärr, krontäckning 0-30 procent (Naturtypskod 7232)* och *Öppna ohävdade rikkärr, krontäckning 0-30 procent (Naturtypskod 7233)* urskiljas.

Bevarandemål för Rikkärr (7230)

Rikkärret ska ha fortsatt intakta hydrologiska förhållanden och en opåverkad hydrokemi. Hydrologin spelar en mycket viktig roll och ska inte försämrans genom exempelvis dikning eller exploatering, och kärren ska inte växa igen med träd eller buskar. För att upprätthålla hävdpräglade naturvärden bör eventuell hävd upprätthållas. Den öppna arealen ska motsvara arealen vid utpekandet.

Kärrets struktur, funktion och typiska arter ska finnas kvar. Näringsstatusen ska vara opåverkad av till exempel gödsling. Markslitage på grund av exempelvis terrängkörning och stigar ska ej förekomma eller vara försumbar. Arealen av naturtypen ska inte minska.

- » Arealen ska uppgå till minst 244,0 hektar.
- » Naturlig hydrologi/hydrokemi.
- » Ständig tillförsel av kalkhaltigt (eller baskatjonrikt) vatten.
- » Den öppna arealen ska motsvara arealen vid utpekandet.
- » Hävd bör upprätthållas där det tidigare förekommit.

- » Befintliga strukturer och funktioner ska vara oförändrade.
- » Typiska arter ska finnas och vara livskraftiga.
- » Naturlig näringsstatus (ej gödningspåverkat)
- » Marksлитage ska inte påverka naturtypen.

Hotbild för Rikkärr (7230)

Det största hotet mot naturtypen är ingrepp i form av dikning och andra markavvattnande åtgärder liksom dämning. Dessa åtgärder påverkar naturtypens hydrologi och hydrokemi och kan ge konsekvenser på vegetation och torvbildning samt torvnedbrytning även om ingreppet skett utanför området. Effekterna kan vara uttorkning, ökad igenväxning och erosion. Upphörd hävd är också ett starkt hot mot naturtypen, då risken att rikkärret växer igen är överhängande.

Skogsbruk, avverkning, terrängkörning med mera kan påverka hydrologi, lokalklimat och markstruktur genom bland annat körskador och ökad vindpåverkan samt solinstrålning. Avverkning, spridning av kalk, aska eller gödningsämnen i närliggande områden kan orsaka läckage av näringsämnen till området genom luftburen deposition eller transport med tillrinnande vatten och skapa drastiska förändringar i vegetationens artsammansättning. Den blöta miljön är känslig för terrängkörning och kraftigt tramp.

- » Dikning, vägbyggnation och andra markavvattnande åtgärder liksom dämning kan påverka hydrologi och hydrokemi.
- » Skogsbruk kan påverka hydrologi, lokalklimat och markstruktur.
- » Terrängkörning kan skada markstruktur och vegetation.
- » Avverkning i närområdet kan orsaka läckage av näringsämnen.
- » Spridning av kalk, aska eller gödningsämnen kan förändra näringssammansättning och hydrokemin.
- » Upphörd hävd kan leda till igenväxning.
- » Marksлитage kan skada markvegetation, strukturer och funktioner.

Bevarandeåtgärder för Rikkärr (7230)

Eventuella diken bör läggas igen för att återställa den naturliga hydrologin om så är möjligt. Kontinuerliga åtgärder i form av hävd alternativt röjning ska tillämpas om tidigare hävd funnits. Röjning av igenväxande kärr kan användas som en extensiv skötselmetod (vart femte år) för att bibehålla de öppna områdena. Vid röjningsinsatser är det viktigt att arbetet görs skonsamt så att förekomster av små dungar och buskage sparas, då buskage är viktiga småhabitat för mollusker, insekter och fåglar. På rikkärr med lång kontinuitet i trädsiktet bör naturvårdsavverkning undvikas.

Rikkärr har en Åtgärdsplan (ÅGP) som bör genomföras för naturtypen. Alltför kraftigt tramp eller terrängkörning kan medföra marksлитage och vegetationsskador som tar lång tid att läka, varför terrängkörning bör begränsas och saltstenar ej bör placeras inom naturtypen.

- » Eventuella diken bör läggas igen.
- » Hävd bör upprätthållas där det tidigare förekommit.

- » Genomförandet av Åtgärdsprogram för rikkärr.
- » Saltstenar bör ej placeras i eller i direkt anslutning till rikkärrsområdet.
- » Terrängkörning bör begränsas.

Bevarandestatus för Rikkärr (7230)

För detta område bedöms naturtypen preliminärt ha gynnsam bevarandestatus. Att naturtypen anses ha gynnsam bevarandestatus baseras på att bevarandemålen är uppfyllda. Populationerna av de typiska arterna bedöms vara livskraftiga och det saknas dokumenterad negativ påverkan på naturtypens strukturer.

Nationellt bedöms naturtypen ha ogynnsam bevarandestatus i boreal zon. Skälet är att många rikkärr har förändrad vegetation på grund av upphörd hävd, effekter av dränering och eutrofiering. Många av de typiska arterna är i dålig status. Ett åtgärdsprogram för rikkärr är fastställt och håller på att genomföras. Försämringen förväntas upphöra men tillsvidare bedöms framtidsutsikterna som otillräckliga.

7310 – Aapamyrar

29,15 hektar

Aapamyr består av en eller flera myrtyper som tillsammans bildar ett stort, sammanhängande myrkomplex. Myrkomplex utgör mosaiker av hydrologiskt sammanhängande myrmark, som i de centrala delarna ofta domineras av kärr eller blandmyr. Aapamyrar ska vara större än 20 hektar och täcker vidsträckta öppna myrpartier.

De centrala delarna av aapamyrkomplex är i huvudsak myrar där tillskott av näring sker genom att vattnet passerat genom närliggande mineraljord eller där området får sitt vatten från översvämmande vattendrag och sjöar.

Strängflarkkärr och olika typer av blandmyrar klassas alltid som aapamyr. Andra myrtyper som därutöver kan ingå i ett aapamyrkomplex är:

- » *Öppna mossar och kärr (7140)*
- » *Källor och källkärr (7160)*
- » *Kalktuffkällor (7220)*
- » *Rikkärr (7230)*
- » *Aapamyr (7310)*
- » *Skogklädd myr (91D0)*
- » *Lövsumpskog (9080)*
- » *Palsmyr (7320)*
- » *Myrsjöar (dystrofa sjöar) (3160)*

Dessa är alla egna naturtyper, men om de ligger inom ett aapamyrkomplex samlas de i naturtypen Aapamyrar.

Bevarandemål för Aapamyrar (7310)

Hydrologin spelar en mycket viktig roll och ska inte försämrans genom till exempel dikning, körskador eller exploatering. Naturtypen ska inte heller växa igen med träd eller buskar. Den öppna arealen ska motsvara arealen vid utpekandet. I de områden som har hävdats kan detta betyda att fortsatt hävd krävs.

Myrkomplexets struktur, funktion och typiska arter ska finnas kvar. Aapamyren ska behålla sin mosaik av olika myrtyper, både öppna och skogbevuxna. Näringsstatusen ska vara opåverkad av till exempel gödsling. Marksitage på grund av exempelvis terrängkörning och stigar ska ej förekomma eller vara försumbar. Arealen av naturtypen ska inte minska.

- » Arealen ska uppgå till minst 29,15 hektar.
- » Naturlig hydrologi/hydrokemi.
- » Den öppna arealen ska motsvara arealen vid utpekandet.
- » Hävd bör upprätthållas där det tidigare förekommit.
- » Befintliga strukturer och funktioner ska vara oförändrade.
- » Typiska arter ska finnas och vara livskraftiga.
- » Naturlig näringsstatus (ej gödningspåverkat och fattig hydrokemi)
- » Marksitage ska inte påverka naturtypen.

Hotbild för Aapamyrar (7310)

Det största hotet mot naturtypen är ingrepp i form av dikning och andra markavvattande åtgärder liksom dämning. Dessa åtgärder påverkar naturtypens hydrologi och hydrokemi och kan ge konsekvenser på vegetation och torvbildning samt torvnedbrytning även om ingreppet skett utanför området. Effekterna kan vara uttorkning, ökad igenväxning och erosion. Upphörd hävd är också ett starkt hot mot naturtypen, då risken att myren växer igen är överhängande.

Skogsbruk, avverkning, terrängkörning med mera kan påverka hydrologi, lokalklimat och markstruktur genom bland annat körskador och ökad vindpåverkan samt solinstrålning. Avverkning, spridning av kalk, aska eller gödningsämnen i närliggande områden kan orsaka läckage av näringsämnen till området genom luftburen deposition eller transport med tillrinnande vatten och skapa drastiska förändringar i vegetationens artsammansättning. Den blöta miljön är känslig för terrängkörning och kraftigt tramp.

- » Dikning, vägbyggnation och andra markavvattande åtgärder liksom dämning kan påverka hydrologi och hydrokemi.
- » Upphörd hävd kan leda till igenväxning.
- » Skogsbruk kan påverka hydrologi, lokalklimat och markstruktur.
- » Terrängkörning kan skada markstruktur och vegetation.
- » Avverkning i närområdet kan orsaka läckage av näringsämnen.
- » Spridning av kalk, aska eller gödningsämnen kan förändra näringsammansättning och hydrokemin.
- » Marksitage kan skada markvegetation, strukturer och funktioner.

Bevarandeåtgärder för Aapamyrar (7310)

Eventuella diken bör läggas igen för att återställa en naturlig hydrologi, och på mossar och kärr med förhöjd näringsnivå kan röjning av igenväxningsvegetation behövas. Om naturtypen hävdats kontinuerligt bör detta återupptas/fortgå. Denna hävd bör anpassas efter historiskt bruk av marken. Frivilliga avsättningar kan vara ändamålsenliga för skogsfastigheter i anslutning till aapamyrkomplexet och på fastmarksholmar.

Alltför kraftigt tramp eller terrängkörning kan medföra markslitage och vegetationsskador som tar lång tid att läka, varför terrängkörning bör begränsas och saltstenar ej bör placeras inom naturtypen.

- » Eventuella diken bör läggas igen.
- » Hävd bör upprätthållas där det tidigare förekommit.
- » Röjning av igenväxningsvegetation.
- » Frivilliga avsättningar kan vara ändamålsenliga i omgivande skogsmark.
- » Saltstenar bör ej placeras i eller i direkt anslutning till myrområdet.
- » Terrängkörning bör begränsas.

Bevarandestatus för Aapamyrar (7310)

För detta område bedöms naturtypen preliminärt ha gynnsam bevarandestatus. Att naturtypen anses ha gynnsam bevarandestatus baseras på att bevarandemålen är uppfyllda. Populationerna av de typiska arterna bedöms vara livskraftiga och det saknas dokumenterad negativ påverkan på naturtypens strukturer.

Naturtypen bedöms ha ogynnsam bevarandestatus inom boreal zon. Skälet är att många aapamyrar är hydrologiskt påverkade och flera av de typiska arterna har dålig status. Fortsatt påverkan från skogsbruket, framför allt i skogsmyrmosaiker, och fortsatt hydrologisk störning då storskalig dikesrensning efterfrågas av skogsbruket gör framtidsutsikterna otillräckliga.

9010 – Taiga

132,1 hektar

Som taiga räknas skog med relativt liten mänsklig påverkan och vars strukturer och funktioner liknar dem i en urskogsartad skog eller en naturskog. Skogen kan vara påverkad av människan genom plockhuggning eller skogsbete, men aldrig kalavverkad och kan bestå av olika typer av både granskog, tallskog och blandskog. Viktigt är att det finns en skoglig kontinuitet och att träden är i olika åldrar och storlekar, samt att död ved finns i sådana mängder att arter och processer typiska för naturskogar kan finnas och fortgå.

Brand har varit en mycket viktig störningsfaktor med återkommande bränder i stora delar av den västliga taigan i Jämtlands län. Många hotade arter är beroende av brand för sin existens. Lika viktiga är emellertid de brandrefugiala (brandskyddade) områdena som aldrig eller sällan brunnit, där arter som har sämre förmåga att klara storskaliga störningar har kunnat överleva.

I området kan undergruppen *Taiga – Sumpskog (9006)* urskiljas. I området finns även kalkbarrskog, men denna är ej kartlagd och saknar därför undertypsindelning.

Bevarandemål för Taiga (9010)

Taigan ska huvudsakligen präglas av naturliga processer. Träd i olika åldrar och dimensioner ska finnas, dessutom ska död ved finnas i stor mängd och olika grader av nedbrytning. Skogen ska lämnas utan påverkan av avverkning, dikning eller annan verksamhet i eller i anslutning till området som på ett negativt sätt kan påverka hydrologin eller hydrokemin. I naturtypen ska endast inhemska arter finnas. Arealen av naturtypen ska inte minska.

För att ytterligare kunna utveckla de strukturer och funktioner som karakteriserar en naturskog ska brandpräglade delar av taigan vara fortsatt kontinuerligt påverkad av brand och hysa brandgynnade arter. Vissa delar av taigan som tidigare varit brandpräglade kan dock ha utvecklat naturvärden som är beroende av skog som ej påverkats av brand. Både tall och lövträd i olika åldrar bör finnas inom området och det ska finnas förutsättningar för nya generationsetableringar av dessa. Grandominerade delar ska präglas av lång kontinuitet och hysa arter typiska för sådan skog. Även skogen som omger taigan bör ha lång kontinuitet för att säkerställa att naturtypen inte utsätts för kanteffekter.

Eventuell betespräglad hävd bör upprätthållas inom områden med kalkbarrskog.

- » Arealen ska uppgå till minst 132,1 hektar.
- » Naturliga processer såsom stormfällning, parasitangrepp och/eller brand ska förekomma.
- » Skogen ska vara olikåldrig och flerskiktad.
- » Naturlig hydrologi och hydrokemi i hela naturtypen.
- » Endast inhemska arter ska förekomma.
- » Död ved i olika dimensioner och nedbrytningsstadier ska förekomma.
- » Delar av den döda veden ska vara stående.
- » Runt området bör finnas en buffertzona med skoglig kontinuitet.
- » Eventuell betespräglad hävd bör upprätthållas.

Hotbild för Taiga (9010)

Nationellt sett är skogsbruk det största hotet mot naturtypen. Även skogsbruk i anslutning till området kan innebära ett hot eftersom fragmentering av naturtypen kan innebära att arter blir för isolerade och begränsas till möjligheten att ha en naturlig spridning. Dessutom ger avverkningar i områdets omedelbara närhet upphov till kanteffekter, det vill säga att skogen öppnas upp för sol och vind varvid arter som är känsliga för uttorkning inte klarar sig. Likaså kan avverkningar, markavvattning, skogsbilvägar, gödsling med mera i anslutande områden leda till att områdets hydrologi och hydrokemi påverkas negativt.

Kalkbarrskogar som har en historia av beteshävd kan ha utvecklat naturvärden som missgynnas av bristande störning från hävd och tramp. Samtidigt kan störningar genom för högt besöksstryck innebära ett hot mot andra arter och naturvärden i området som är känsliga för tramp och annat slitage. Terrängkörning som innebär betydande markslitage kan också hota dessa arter.

- » Skogsbruk eller andra exploaterande verksamheter i naturtypen.
- » Skogsbruk eller annan exploatering strax utanför området kan förändra hydrologin och/eller innebära kanteffekter.
- » Skogsgödsling, spridning av aska eller kalkning i kringliggande områden.
- » Frånvaro av brand kan medföra sämre förutsättningar för vissa arter och naturtyper.
- » Upphörd betesprägel i kalkbarrskogen kan missgynna vissa naturvärden.
- » Högt besöksstryck kan medföra slitage på mark och arter.
- » Terrängkörning eller annan aktivitet som innebär betydande markslitage.

Bevarandeåtgärder för Taiga (9010)

Naturtypen ska få utvecklas genom naturlig dynamik. Gamla och grova träd samt död ved i olika dimensioner och nedbrytningsstadier ska öka i omfattning.

Naturvårdsbränning kan vara motiverat för att främja brandgynnade arter samt skapa viktiga strukturer och vidmakthålla naturliga processer. För att glesa ut skogen, öka ljusinsläppet och öka andelen död ved kan restaureringsåtgärder eller borttagande av gran vara lämpligt. Områden med huvudsakligen gammal granskog bör dock lämnas till fri utveckling. Syftet är att denna areal ska få utvecklas genom naturlig dynamik och att gamla och grova träd samt död ved i olika dimensioner och nedbrytningsstadier ska öka i omfattning. Om besökare orsakar markslitage eller störning på vegetation/arter bör dessa kanaliseras.

För att säkerställa att kalkbarrskogens eventuella naturvärden knutna till beteshävd ska bevaras bör det eftersträvas att upprätthålla eventuell betesprägel och därigenom en viss störning av förnalagret. Ett tjockt förnalager ger försämrade förhållanden för vissa skyddsvärda svampar. Dessa åtgärder bör dock ta hänsyn till de naturvärden som kan ta skada av detta.

- » Naturlig brandkontinuitet bör återskapas genom naturvårdsbränning.
- » Fri utveckling av gammal granskog.
- » Kanalisering av besökare kan vara lämpligt.
- » Eventuell betespräglad hävd bör upprätthållas.

Bevarandestatus för Taiga (9010)

För detta område bedöms naturtypen preliminärt ha gynnsam bevarandestatus. Att naturtypen anses ha gynnsam bevarandestatus baseras på att bevarandemålen är uppfyllda. Populationerna av de typiska arterna bedöms vara livskraftiga och det saknas dokumenterad negativ påverkan på naturtypens strukturer. Eventuell hävd bör dock upprätthållas inom områden med kalkbarrskog för att bibehålla de naturvärden som gynnas av hävd.

Nationellt sett har naturtypen ogynnsam bevarandestatus. Skälet till att naturtypen inte bedöms ha gynnsam bevarandestatus är att skogsbruksåtgärder såsom slutavverkning, röjning och gallring fortsätter. Inslag av främmande trädslag och stora klövviltstammar är också faktorer som påverkar bevarandestatus.

Den aktuella förekomstarealen ligger betydligt lägre än referensvärdet, vilket visar på att naturtypen har otillräcklig förekomst idag, dessutom minskar den i omfattning. Problematiken förväntas fortsätta och eventuellt förstärkas med ökad skogsgödsling och dikningsverksamhet.

9050 – Näringsrik granskog

62,3 hektar

Näringsrik granskog växer oftast på basisk berggrund med rörligt markvatten. Fältskiktet är i huvudsak präglad av de näringsrika förhållandena och är ofta artrikt. På grund av den ofta höga näringstillgången kan träden utveckla grova stammar utan att vara särskilt gamla. Produktionen av död ved går snabbt på grund av självgalling och rottröta, och därför kan även påverkade skogar återfå en naturskogsliknande prägel relativt snabbt.

Vid gynnsamt tillstånd utgörs skogen av gammal skog med lång trädkontinuitet. Detta är viktigt för många kärlväxtarter, exempelvis norna och guckusko, samt för flertalet marklevande mykorrhizasvampar. Trädskiktet är även avgörande för lokalklimatet i naturtypen. Bete bör normalt inte betraktas som en negativ påverkansfaktor i dessa skogar. För de områden som klassats som kalkbarrskog är det istället tydligt att hävd och viss störning av fönalagret är positivt, framför allt för mykorrhizasvampar.

Bevarandemål för Näringsrik granskog (9050)

Näringsrik granskog ska huvudsakligen vara präglad av lång kontinuitet med träd i olika åldrar och dimensioner samt ett stort inslag av död och döende ved. I skogarna förekommer naturliga processer så som storm, insektsangrepp och brand i varierande utsträckning. Skogarna ska i huvudsak vara grandominerade, olikåldriga och luckiga. I sena stadier kan skogen vara mer slutna och skiktad.

Lövrika successioner i olika faser kan finnas inom området. Träd av alla åldrar och av olika trädslag finns och tillåts självgallra och dö. Fältskiktet ska vara örtrikt och typiska arter ska förekomma. Skogen ska lämnas utan påverkan av till exempel avverkning eller dikning, för att ytterligare kunna utveckla de strukturer och funktioner som karakteriserar en naturskog. Populationerna av typiska arter bör vara livskraftiga på lång sikt. Arealen av naturtypen ska inte minska. Eventuell historisk hävd kan vara lämplig att återinföra/upprätthålla för att gynna de naturvärden som kopplas till kalkbarrskogar.

- » Arealen ska uppgå till minst 62,3 hektar.
- » Endast inhemska trädslag får förekomma.
- » Död ved i olika dimensioner och nedbrytningsstadier skall förekomma.
- » Delar av den döda veden ska vara stående.
- » Skogen skall vara olikåldrig och flerskiktad.
- » Naturlig hydrologi och hydrokemi.
- » Populationerna av de typiska arterna ska vara livskraftiga på lång sikt.

Hotbild för Näringsrik granskog (9050)

Nationellt sett är skogsbruk det största hotet mot naturtypen. Även skogsbruk i anslutning till området kan innebära ett hot eftersom fragmentering av naturtypen kan innebära att arter blir för isolerade och begränsas till möjligheten att ha en naturlig spridning. Dessutom kan avverkningar i områdets omedelbara närhet ge upphov till kanteffekter, det vill säga att skogen öppnas upp för sol och vind, varvid arter som är känsliga för uttorkning inte klarar sig. Likaså kan avverkningar, markavvattning, skogsbilvägar, gödsling med mera i anslutande områden leda till att områdets hydrologi och hydrokemi påverkas negativt.

Kalkbarrskogar som har en historia av hävd kan ha utvecklat mycket skyddsvärda populationer av mykorrhizasvampar och kärlväxter. Dessa missgynnas troligtvis av bristande störning från beteshävd och tramp som får till följd att förnan växer sig tjock och skogen tättnar. Stora mängder död ved kan vara negativt för dessa värden då nedbrytning av död ved och barrförna skapar en gödslingseffekt vilket kan betyda att saprofyter (nedbrytare) riskerar att konkurrera ut mykorrhizasvamparna.

Samtidigt kan störningar genom för högt besöksstryck eller terrängkörning som innebär betydande markslitage kan också vara ett hot. Sådant markslitage såväl som vilttramp kan försvåra etableringar av vissa arter och i slutändan slå ut dem helt från området. Detta betyder att utsättning av saltstenar i viltvårdande syfte kan åstadkomma avsevärd skada genom koncentration av tramp på ett ställe.

- » Avverkningar som skapar kanteffekter.
- » Skogsbruksåtgärder såsom avverkningar, virkeshantering med tunga fordon, markberedning samt vägbyggen kan förändra hydrologin och hydrokemin.
- » Skogsgödsling, spridning av aska eller kalkning i kringliggande områden.
- » Näringsstatus kan förändras av luftföroreningar och ökat kvävenedfall.
- » Viltbete kan förhindra nya tall- och lövträdssuccessioner.
- » Trampskador kan uppstå av besökare såväl som av vilt kring saltstenar som satts ut för viltvård.
- » Terrängkörning eller annan aktivitet som innebär betydande markslitage.
- » Upphörd betespräglad hävd kan missgynna vissa naturvärden knutna till kalkbarrskogen.

Bevarandeåtgärder för Näringsrik granskog (9050)

Området som utgör den näringsrika granskogen ska lämnas i huvudsak för fri utveckling. Syftet är att denna areal ska få utvecklas genom naturlig dynamik och att gamla och grova träd samt död ved i olika dimensioner och nedbrytningsstadier ska öka i omfattning. Om besökare orsakar oönskat markslitage eller störning bör dessa kanaliseras för att minimera risken för negativ påverkan på arter och naturtyper.

För de områden som utgör kalkbarrskog kan allt för stora mängder död ved missgynna vissa naturvärden knutna till denna naturtyp, och istället bör eventuell betespräglad hävd upprätthållas.

- » Naturtypen ska lämnas till fri utveckling.
- » Besökare bör kanaliseras vid risk för oönskat markslitage och störning.
- » Eventuell betespräglad hävd bör upprätthållas.

Bevarandestatus för Näringsrik granskog (9050)

För detta område bedöms naturtypen preliminärt ha gynnsam bevarandestatus. Att naturtypen anses ha gynnsam bevarandestatus baseras på att bevarandemålen är uppfyllda. Populationerna av de typiska arterna bedöms vara livskraftiga och det saknas dokumenterad negativ påverkan på naturtypens strukturer. Eventuell hävd bör dock upprätthållas inom områden med kalkbarrskog för att bibehålla de naturvärden som gynnas av hävd.

Den nationella bevarandestatusen är ogynnsam då stora förluster av naturtypen skett i slutavverkningar. Dessutom väntas den höga efterfrågan på skogsråvara och därigenom den industriella aktiviteten i skogen bestå inom överskådlig tid, och eventuellt också öka. Detta innebär troligtvis en fortsatt förlust av naturtypen. Rövning, gallring och dikning väntas påverka strukturer negativt. På längre sikt kan även inväxning av främmande trädslag ytterligare försämra bevarandestatusen.

9070 – Trädklädda betesmarker

38,8 hektar

Naturtypen förekommer på fastmark och är torr-blöt och näringsfattig-näringsrik. Träd- och buskskiktets krontäckningsgrad är mellan 30 och 100 procent och utgörs av inhemska trädslag. Naturtypen inkluderar betade trädklädda hagmarker och betad skog. Områden med något lägre krontäckningsgrad än 30 procent och med mycket höga naturvärden knutna till naturtypen och dess grova lövträd kan klassas som trädklädd betesmark.

Naturtypen ska ha en lång hävdkontinuitet så väl som trädkontinuitet. Inslag av gamla träd ska finnas. Bete förekommer normalt och naturtypen ska hysa värden knutna till beteshävd. I de fall betad skog finns på kalkmark har den ofta en rik marksvampflora som är hävdgynnad. Antalet rödlistade arter som är knutna till naturtypen är högt. Finns det gott om död ved kan även ett stort antal rödlistade arter knutna till sådana substrat finnas i naturtypen.

Bevarandemål för Trädklädda betesmarker (9070)

Arealen av naturtypen ska inte minska utan vara minst samma areal som vid utpekandet. För både hagmarker och betad skog bör trädens krontäcke vara minst 30 procent och för hagmarker maximalt 75 procent. Om naturvårdsmässiga skäl finns i ett specifikt delområde kan krontäckningen dock vara både lägre och högre än dessa värden.

Naturtypen ska innehålla en trädkontinuitet med inslag av gamla träd och en föryngring av träd- och buskskiktet. För betad skog är det viktigt med en kontinuerlig luckighet och gläntor. För både betad skog och hagmarker behövs solinsläpp, både till fältskiktet och till trädstammar och död ved. Markvegetationen ska vara tydligt hävdpräglad eller ha tydliga spår av hävd. Naturtypen ska ej vara gödningspåverkad annat än från de djur som betar i naturtypen.

Förekomst av blommande buskar ökar diversiteten och är hemvist för många fjärilar och andra insekter. Förekomst av substrat såsom gamla och/eller grova träd av olika trädslag, död ved främst i form av torrträd och hålträd, men även enskilda lågor med mera av olika trädslag och nedbrytningsstadier är viktiga strukturer för lavar, svampar, insekter och mossor.

Näringsstatusen ska vara naturlig, där ingen gödsling sker utöver från betande djur. Ingen påtaglig minskning av populationerna av de typiska arterna i naturtypen sker. Endast inhemska arter ska förekomma. Arealen av naturtypen ska inte minska.

- » Arealen ska uppgå till minst 38,8 hektar.
- » Bibehållet krontäcke av minst 30 procent, för hagmarker som mest 75 procent.
- » Trädkontinuitet med inslag av gamla träd liksom föryngring av träd- och buskskiktet.
- » Solinsläpp till fältskiktet och delar av områdets trädstammar och substrat.
- » Tydligt hävdpräglad markvegetation.
- » Naturlig näringsstatus (ej gödningspåverkat annat än från betande djur).
- » Blommande buskar i fältskiktet.
- » Död ved ska finnas i naturtypen.
- » Populationerna av de typiska arterna ska vara livskraftiga på lång sikt.
- » Endast inhemska arter ska förekomma.

Hotbild för Trädklädda betesmarker (9070)

Det största hotet mot naturtypen är utebliven röjning av igenväxningsvegetation och minskat eller upphört bete, vilket på sikt leder till igenväxning av buskar och träd och utarmning av den hävdgynnade floran och faunan. En alltför kraftig röjning av buskar och träd är dock också negativt då organismer som är beroende av dessa strukturer missgynnas, samtidigt som ett för intensivt betestryck ger negativa effekter på naturtypen. Skötsel som avlägsnar småbiotoper, kantzoner och mosaikmiljöer och skapar skarpa gränser mellan olika markslag påverkar naturtypen negativt.

Spridning av gödsel och tillskottsutfodring av betesdjur innebär en indirekt näringstillförsel till marken vilket missgynnar den konkurrenssvaga floran. Även gödsling- och försurningseffekter från nedfall av luftburna föroreningar påverkar floran negativt. Användning av avmaskningsmedel till betesdjuren som innehåller avermectin är negativt för den dynglevande insektsfaunan.

Dränering som torkar ut naturtypen samt exploatering inom området eller i angränsande områden exempelvis genom skogsplantering, dikning och täktverksamhet utgör också ett hot mot naturtypen.

- » Minskad eller utebliven hävd kan orsaka igenväxning.
- » För intensiv röjning kan påverka viktiga strukturer.
- » Ett alltför intensivt betestryck ger negativa effekter.

- » Gödslings- och försurningseffekter påverkar floran negativt.
- » Användning av avmaskningsmedel som innehåller avermectin.
- » En förändrad markanvändning inom eller i anslutning till naturtypen.

Bevarandeåtgärder för Trädklädda betesmarker (9070)

Bevarandeåtgärder för naturtypen är främst upprätthållande av hävd i form av slåtter eller bete. Detta kan uppnås genom miljöstödsersättningar till lantbrukare och andra skötselaktörer för upprätthållande av gynnsam skötsel. Information och möjlighet till kompetensutveckling för lantbrukare och andra aktörer är också en viktig del. Vissa av naturtypens arter kan ha åtgärdsprogram. De åtgärder som beskrivs i dessa program bör genomföras i området.

Eventuella åtgärder som slåtter eller röjning i restaureringssyfte ska ske i början på växtsäsongen innan arter med igenväxningskaraktär hinner gå i blom och sätta frö.

- » Miljöstödsersättningar till lantbrukare och andra aktörer för upprätthållande av gynnsam skötsel.
- » Information och kompetensutvecklingsmöjligheter för lantbrukare och andra aktörer.
- » Genomförande av åtgärder för de arter med åtgärdsprogram som dokumenterats i området.

Bevarandestatus för Trädklädda betesmarker (9070)

För detta område bedöms naturtypen preliminärt ha gynnsam bevarandestatus. Att naturtypen anses ha gynnsam bevarandestatus baseras på att bevarandemålen är uppfyllda. Populationerna av de typiska arterna bedöms vara livskraftiga och det saknas dokumenterad negativ påverkan på naturtypens strukturer.

Naturtypen bedöms ha ogynnsam bevarandestatus på nationell nivå.

Skälen till att naturtypen inte bedöms ha gynnsam bevarandestatus är bristande hävd och igenväxning, för små och fragmenterade arealer, kvävedfall, gödsling, bristande trädförnygring, för få gamla träd, för lite död ved, bristande landskapsmosaik orsakat av rationellt jord- och skogsbruk och en negativ utveckling för många av arterna som är knutna till naturtypen. Dessutom finns utbredningsluckor i boreal region, vilket till stora delar handlar om minskat skogsbete. I många marker finns en brist på gamla träd eller generationsluckor vilket riskerar att slå hårt mot arter som är beroende av en kontinuitet av gamla träd och död ved. Problemetiken förväntas bestå framöver.

9080 – Lövsumpskog

1,0 hektar

Lövsumpskogen kännetecknas av lövskog på fuktig till blöt mark, med ett stort inslag av gamla träd och död ved. Fältskiktet utgörs av typiska sumpväxter beroende på det mer eller mindre permanent höga vattenståndet. Till följd av den fuktiga marken står träden ofta upphöjt på socklar, särskilt i äldre skog. Tuvbildningen kan vara stark och avsaknad av vegetation i de blötaste delarna.

Naturtypen förekommer på näringsrik mark som är fuktig-blöt, ofta på mineraljord och tunna torvtäcken. Högt grundvatten är vanligt och översvämning sker normalt årligen, en förutsättning är därför att skogens hydrologi inte får vara påverkad av markavvattning som till exempel dikning. Trädskiktets krontäckningsgrad är normalt 50 till 100 procent och trädskiktet utgörs främst av gråal, glasbjörk, asp och gran. Videarter kan förekomma i både träd- och buskskikt. Framförallt de översilade skogarna kan hysa en mängd rödlistade arter.

Bevarandemål för Lövsumpskog (9080)

Skogen ska ha egenskaper och strukturer som kännetecknar en naturskog. Det ska finnas gamla träd och en kontinuitet för de aktuella trädslagen, dessutom ska det finnas rikligt med död ved. Löv ska utgöra minst 50 procent av volymen. Hydrologin ska vara opåverkad av markavvattning med mera. Typiska arter ska förekomma och vara livskraftiga på lång sikt. Arealen ska inte minska.

- » Arealen ska uppgå till minst 1,0 hektar.
- » Naturlig dynamik och störningar ska prägla naturtypen.
- » Naturlig näringsstatus (ej gödningspåverkat).
- » God tillgång på död ved i olika former och nedbrytningsstadier
- » Naturlig hydrologi/hydrokemi med en hög grundvattennivå.
- » Befintliga strukturer ska finnas kvar.
- » Arter typiska för naturtypen ska finnas och vara livskraftiga på lång sikt..
- » Kontinuitet av lövträd av varierande ålder.

Hotbild för Lövsumpskog (9080)

Det största hotet mot naturtypen är ingrepp i form av dikning och andra markavvattnande åtgärder liksom dämning. Dessa åtgärder påverkar naturtypens hydrologi och hydrokemi och kan ge konsekvenser på vegetation även om ingreppet skett utanför området. Effekterna kan vara uttorkning, ökad igenväxning och erosion..

Skogsbruk, avverkning, terrängkörning med mera kan påverka hydrologi, lokalklimat och markstruktur genom bland annat körskador samt ökad vindpåverkan och solinstrålning. Avverkning, spridning av kalk, aska eller gödningsämnen i närliggande områden kan orsaka läckage av näringsämnen till området genom luftburen deposition eller transport med tillrinnande vatten och skapa drastiska förändringar i vegetationens artsammansättning. Den blöta miljön är känslig för terrängkörning och kraftigt tramp.

- » Dikning, vägbyggnation och andra markavvattnande åtgärder liksom dämning kan påverka hydrologi och hydrokemi.
- » Skogsbruk kan påverka hydrologi, lokalklimat och markstruktur.
- » Terrängkörning kan skada markstruktur och vegetation.
- » Avverkning i närområdet kan orsaka läckage av näringsämnen.
- » Spridning av kalk, aska eller gödningsämnen kan förändra näringsammansättning och hydrokemin.
- » Markslitage kan skada markvegetation, strukturer och funktioner.

Bevarandeåtgärder för Lövsumpskog (9080)

Den naturliga hydrologin bör återställas genom bland annat igenläggning av diken. Naturtypen bör annars lämnas till fri utveckling.

- » Återställande och upprätthållande av naturlig hydrologi.
- » Naturtypen bör lämnas till fri utveckling.

Bevarandestatus för Lövsumpskog (9080)

För detta område bedöms naturtypen preliminärt ha gynnsam bevarandestatus. Att naturtypen anses ha gynnsam bevarandestatus baseras på att bevarandemålen är uppfyllda. Populationerna av de typiska arterna bedöms vara livskraftiga och det saknas dokumenterad negativ påverkan på naturtypens strukturer.

Naturtypen bedöms ha ogynnsam bevarandestatus på nationell nivå. Skälet till detta är att många lövsumpskogar påverkats av markavvattning åtgärder för att öka den produktiva arealen för skogsbruk och jordbruk. Naturtypen kan förväntas minska ytterligare då dikesrensning efterfrågas av skogsbruket. Utan omfattande insatser i form av igenläggning av diken kommer sannolikt naturtypen inte att öka i omfattning.

91D0 – Skogbevuxen myr

43,5 hektar

Naturtypen förekommer på fuktiga–blöta myrar med högt liggande grundvattenyta. Näringsförhållandena är näringsfattiga–intermediära. Krontäckningen är minst 30 procent men kan även vara helt sluten. Trädslagsblandningen varierar med myrtyp och näringsförhållanden men glasbjörk, tall och gran är vanliga trädslag. Samtliga tallmossor räknas till denna typ, medan de skogbevuxna kärren får ha en krontäckning på högst 70 procent. Fält- och bottenskiktet domineras av ris, halvgräs, och vitmossor.

Skogen är, eller kan i en relativt nära framtid bli, naturskog eller efterlikna med dess egenskaper och strukturer. Det ska finnas gamla träd och död ved och en kontinuitet för de aktuella trädslagen. Skogen kan ha påverkats av bland annat plockhuggning, bete eller naturlig störning men ska vara i ett sent eller i ett relativt sent successionsstadium. Om naturliga störningsprocesser eller skötselåtgärder i syfte att imitera sådana har påverkat området kan även områden i yngre successionsstadier ingå.

Bevarandemål för Skogbevuxen myr (91D0)

Den skogbevuxna myren ska präglas av naturlig dynamik och därför bör området lämnas till fri utveckling, utan påverkan från skogsbruk. Det ska finnas träd i olika åldrar och dimensioner och med inslag av död ved. Karaktäristisk vegetation och substrat (död ved, gamla träd med mera) samt karaktäristiska strukturer ska finnas kvar. Typiska arter för naturtypen ska finnas och vara livskraftiga. Torvtäcket ska vara stabilt eller tillväxande. Hydrologin spelar en mycket viktig roll och ska inte försämrans genom till exempel dikning, körskador eller exploatering. Arealen ska inte minska.

- » Arealen ska uppgå till minst 43,5 hektar.
- » Skogen ska präglas av naturlig dynamik.
- » Den karakteristiska vegetationen, substraten och strukturerna ska bibehållas.
- » Typiska arter för naturtypen ska finnas och vara livskraftiga.
- » Torvtäcket ska vara stabilt eller tillväxande.
- » Naturlig hydrologi och hydrokemi i hela naturtypen.

Hotbild för Skogbevuxen myr (91D0)

Det största hotet mot naturtypen är ingrepp i form av dikning och andra markavvattnande åtgärder liksom dämning. Dessa åtgärder påverkar naturtypens hydrologi och hydrokemi och kan ge konsekvenser på vegetation och torvbildning samt torvnedbrytning även om ingreppet skett utanför området. Även skogsbruk, anläggning av skogsbilvägar och terrängkörning kan skada strukturer och förändra hydrologi och hydrokemi, framför allt om det sker i naturtypen eller i området där avrinningen leder in i naturtypen.

Torvbrytning ser ut att öka nationellt och detta kan komma att påverka naturtypen direkt eller indirekt då området kan bli intressant för industrin. Spridning av kalk, aska och gödningsmedel i eller utanför naturtypen förändrar näringsstatus och därigenom kan artsammansättningen förändras. Exploatering av naturtypen kan drastiskt påverka naturtypen och förutom den direkta skadan kan hydrologin påverkas negativt.

Störningar genom för högt besöksstryck som innebär betydande markslitage kan också vara ett hot. Sådant markslitage såväl som vilttramp kan försvåra etableringar av vissa arter och i slutändan slå ut dem helt från området. Detta betyder att utsättning av saltstenar i viltvårdande syfte kan åstadkomma avsevärd skada genom koncentration av tramp på ett ställe.

- » Dikning, anläggning av skogsbilvägar och andra markavvattnande åtgärder i eller i närheten av naturtypen påverkar den fysiska miljön, hydrologin och/eller hydrokemin negativt.
- » Skogsbruk kan skada naturtypen då substrat och strukturer försvinner.
- » Skogsbruk eller spridning av gödning eller kemiska ämnen i närområdet kan förändra näringsstatusen.
- » Torvbrytning kan oåterkalleligt förstöra naturtypen.
- » Spridning av kalk, aska och gödningsämnen i eller i närheten av naturtypen kan skapa förändringar på vegetationens artsammansättning.
- » Exploatering i eller i anslutning till området.
- » Intensivt tramp kan vara negativt för vissa arter.

Bevarandeåtgärder för Skogbevuxen myr (91D0)

Skogbevuxen myr bör skyddas långsiktigt, eftersom skogsbruk inte är förenligt med bevarande av naturtypen i gynnsamt tillstånd. I dikningspåverkade områden bör hydrologin återställas genom igenläggning av diken. För en gynnsam bevarandestatus bör eventuell oskyddad anslutande naturskog och fastmarksholmar avsättas som frivilliga avsättningar. Skogen bör lämnas till fri utvecklig och naturlig dynamik.

- » Fri utveckling av skogsmarken.
- » Återställning av hydrologin i dikade områden är angeläget.
- » Frivilliga avsättningar kan vara ändamålsenliga för oskyddade skogsfastigheter i anslutning till naturtypen och på fastmarksholmar.
- » Saltstenar bör ej placeras ut inom naturtypen.

Bevarandestatus för Skogbevuxen myr 91D0

För detta område bedöms naturtypen preliminärt ha gynnsam bevarandestatus. Att naturtypen anses ha gynnsam bevarandestatus baseras på att bevarandemålen är uppfyllda. Populationerna av de typiska arterna bedöms vara livskraftiga och det saknas dokumenterad negativ påverkan på naturtypens strukturer.

1013 – Kalkkärrsgrynsnäcka

Vertigo geyeri

Kalkkärrsgrynsnäcka lever i öppna rikkärr. Den viktigaste miljön för arten är extremrikkärr, det vill säga rikkärr med en mycket hög kalkhalt. Arten förekommer även i kalkfuktängar och sällsynt i rikare stråk i kärrpartier kring mossar och i gles sumpskog. Ofta hittar man arten i svagt sluttande områden med rörligt grundvatten, medan den verkar vara betydligt ovanligare i liknande områden med stillastående vatten. Förekomsterna är ofta koncentrerade till små partier av lämplig kärnya. Även om arten är kalkkrävande förekommer den inom ett ganska brett pH-intervall (pH 5,75 – 8,0).

Arten är fuktighetskrävande och hittas främst i mossrika och ständigt fuktiga partier. Förmågan för tuviga områden är förmodligen kopplad till att snäckorna genom att förflytta sig i vertikalled snabbt och enkelt kan hitta "rätt" fuktighet. Spridningsförmågan hos kalkkärrsgrynsnäcka kan på goda grunder antas vara starkt begränsad.

Arten förekommer i regel mycket koncentrerat på de lokaler där den finns. Spridning sker även över ganska stora avstånd men troligtvis i begränsad omfattning. Avståndet för normal spridning torde ligga i storleksordning några få meter. Långdistansspridning sker förmodligen främst via större däggdjur (till exempel rådjur) och fåglar.

Bevarandemål för Kalkkärrsgrynsnäcka (1013)

Populationen i området ska vara livskraftig och inte minska i antal eller utbredning, annat än inom ramen av naturlig variation. Markvatten och fuktighet är av stor betydelse för arten och både hydrologi och hydrokemi ska därför vara naturliga i hela området. För att säkerställa att arten är livskraftig och finns i området bör det ske en uppföljning av förekomsten minst vart sjätte år.

- » Populationen i området ska vara livskraftig och inte minska i antal eller utbredning.
- » Naturlig hydrologi och hydrokemi ska förekomma i hela livsmiljön.
- » Uppföljning av förekomst minst vart sjätte år.

Hotbild för Kalkkärrsgrynsnäcka (1013)

Det allvarligaste hotet mot kalkkärrsgrynsnäckan är utdikning, dränering och andra ingrepp som ändrar de hydrologiska förhållandena och leder till uttorkning av artens livsmiljöer. Arten kan påverkas negativt även av perifera dikningsföretag, ledningsgrävning och vägdragningar om de leder till sänkt grundvattennivå eller ändrad hydrologi på lokalerna.

- » Förändrad hydrologi utgör det största hotet mot arten.
- » Näringsberikning kan innebära igenväxning och ett förändrat växtsamhälle.
- » Upphörd hävd kan leda till igenväxning med träd och buskar.
- » Höga djurtätheter kan innebära trampskador och förändring i strukturer och hydrologi/hydrokemi.

Bevarandeåtgärder för Kalkkärrsgrynsnäcka (1013)

För att återställa och upprätthålla arten i gynnsam bevarandestatus måste livsmiljön skyddas från förändringar som kan vara allvarliga för arten. Därför bör en väl fungerande skyddszon upprättas utanför området där ingen skadlig exploatering bör ske. Detta är extra viktigt i områden där vattenföringen leder in i Natura 2000-området. Den eventuella hävd som skett i området bör upprätthållas för att undvika igenväxning och behålla strukturer och funktioner. Intensivt tramp och markslitage kan vara mycket negativt för arten, varför det i områden med högt besöksstryck kan vara viktigt att kanalisera besökare. Saltstenar bör av samma anledning inte placeras i området.

- » Vid exploatering av intilliggande mark ska en väl fungerande skyddszon finnas utanför Natura 2000-området.
- » Vid aktiviteter där vattenföringen leder in i Natura 2000-området måste särskild hänsyn tas.
- » Hävd bör upprätthållas där risk för igenväxning finns.
- » Besökare bör kanaliseras för att minska risken för slitage och störningar.
- » Saltstenar bör ej placeras i området.
- » Genomförandet av Åtgärdsprogram för rikkärr, där arten ingår.

Bevarandestatus för Kalkkärrsgrynsnäcka (1013)

För detta område bedöms naturtypen preliminärt ha gynnsam bevarandestatus. Att naturtypen anses ha gynnsam bevarandestatus baseras på att bevarandemålen är uppfyllda. Populationerna av de typiska arterna bedöms vara livskraftiga och det saknas dokumenterad negativ påverkan på naturtypens strukturer.

Huvuddelen av artens svenska lokaler är belägna i landets kalkrika delar. En stor del av förekomsterna finns i centrala Jämtlands kalkområde. Även inom fjällkedjan finns många förekomster och flertalet av dess lokaler torde vara intakta. På grund av biotopförstörelse har arten minskat på flera av sina förekomster utanför fjällkedjan. Därför har arten gynnsam bevarandestatus endast i alpin zon. Bevarandestatus är ogynnsam i boreal zon.

1361 – Lodjur

Lynx lynx

Lodjuret kräver viltrika marker för att få tillräckligt med föda. Lodjuret förekommer i stor utsträckning i kuperade marker som är relativt opåverkade av människan. Hemområdena kan innefatta såväl skog som jordbrukstrakter eller andra mer eller mindre öppna marker. Dessa områden är tre till fem kvadratmil för honor och sex till tio kvadratmil för hanar.

Bevarandemål för Lodjur (1361)

Arten ska ha en gynnsam status på länsnivå. Det specifika området ska utgöra en god livsmiljö för arten och bidra till dess gynnsamma status på regional och nationell nivå. Området ska erbjuda ostörda platser för honans lya. Då lodjur har stora revir är det svårt att specificera bevarandemål för förekomster inom området, därför är det målet angett på länsnivå.

- » Populationen av arten ska vara livskraftig på länsnivå.
- » Natura 2000-området ska erbjuda lämplig livsmiljö för arten.
- » Uppföljning av förekomst varje år.

Hotbild för Lodjur (1361)

Det allvarligaste hotet mot arten är förekomsten av illegal jakt. Ett alltför hårt legalt jakttryck kan medföra minskande stammar. Rävskabb och trafik skördar årligen flera tiotals offer.

- » Illegal jakt och alltför hårt jakttryck på legal jakt.
- » Trafik.
- » Rävskabb.
- » Fragmentering av landskapet.

Bevarandeåtgärder för Lodjur (1361)

Lodjur är fredade enligt 3§ i jaktlagen (1987:259). Lodjur får endast jagas om det uttryckligen är tillåtet enligt andra delar av jaktlagstiftningen. Arten inventeras årligen av länsstyrelsens personal.

- » Lagstadgat skydd.
- » Årlig rovdjursinventering

Bevarandestatus för Lodjur (1361)

Bevarandestatus för lodjur kan inte bedömas på områdesnivå. På länsnivå bedöms tillståndet vara gynnsamt.

1393 – Käppkrokmossa

Hamatocaulis vernicosus

Käppkrokmossa förekommer i en sydlig och en nordlig genetisk form. Den nordliga är den vanligaste och minst hotad medan den sydliga formen är idag sällsyntare och mer hotad.

Arten växer i källpåverkade kärr, källor och på stränder av sjöar och vattendrag. Den hittas i mineralrika, men vanligen inte speciellt kalkrika miljöer, ofta på platser med järnutfällningar eller svagt förhöjda halter av närsalter. Ofta finns det myrbräcka i samma typ av kärr.

Sporkapslar hos denna art är ytterst sällsynta i Sverige, varför vegetativ spridning antas vara den dominerande spridningsformen. Arten förväntas normalt kunna sprida sig som mest fem meter vegetativt och tio kilometer med sporer under en tioårsperiod.

Bevarandemål för Käppkrokmossa (1393)

Populationen i området ska vara livskraftig och inte minska i antal eller utbredning, annat än inom ramen av naturlig variation. Livsmiljön ska ha en opåverkad hydrologi och hydrokemi. Regelbunden uppföljning av populationen bör ske.

- » Populationen i området ska vara livskraftig och inte minska i antal eller utbredning.
- » Hela livsmiljön ska ha opåverkad hydrologi och hydrokemi.
- » Uppföljning av förekomst minst vart sjätte år.

Hotbild för Käppkrokmossa (1393)

En förändrad hydrologi och hydrokemi är det största hotet för arten. Dikning och andra markavvattnande åtgärder påverkar kraftigt hydrologin, och sådana åtgärder kan betyda att arten slås ut. Körskador i samband med skogsbruk och övrig terrängkörning kan lätt ge upphov till lokalt ändrad hydrologi med liknande följder. Även översvämningar missgynnar arten. Igenväxning ger ökad beskuggning och kan innebära att arten konkurreras ut. Trampskador från betande djur eller besökare kan utgöra ett hot för arten.

- » Förändrad hydrologi och hydrokemi är det största hotet för arten.
- » Översvämningar missgynnar arten.
- » Igenväxning ger ökad beskuggning vilket kan innebära att arten konkurreras ut.
- » Trampskador från betande djur eller besökare kan utgöra ett hot.

Bevarandeåtgärder för Käppkrokmossa (1393)

Vid en eventuell framtida avverkning, gödsling eller kalkning är det viktigt med extra hänsyn i områden där vattenföringen leder in i artens livsmiljö. Naturlig hydrologi ska upprätthållas eller återställas. Terrängkörning bör begränsas i livsmiljön. Saltstenar bör ej placeras ut i området.

- » Extra hänsyn bör tas vid åtgärder där vattenföringen leder in i området.
- » Naturlig hydrologi ska återställas och/eller upprätthållas.
- » Terrängkörning bör ej ske i livsmiljön.
- » Røjning och eventuell hävd bör upprätthållas för att förhindra igenväxning.
- » Saltstenar bör ej placeras ut i området.
- » Markägare bör informeras om förekomsten av käppkrokmossa i området.

Bevarandestatus för Käppkrokmossa (1393)

För detta område bedöms arten preliminärt ha gynnsam bevarandestatus. Att arten anses ha gynnsam bevarandestatus baseras på att bevarandemålen är uppfyllda.

På nationell nivå bedöms arten ha ogynnsam bevarandestatus. En minskning av populationen pågår eller förväntas ske. Minskningen avser utbredningsområde, förekomstarea och kvalitén på artens habitat. Skälet är att många habitat blivit olämpliga för arten på grund av ändrad markanvändning, igenväxning och dikning.

1902 – Guckusko

Cypripedium calceolus

Guckusko är en högväxt, kraftig orkidé som blommar i juni-juli. Guckuskon växer helst på halvöppen mark med rörligt markvatten och god näringstillgång samt hög kalkhalt. I norr påträffas den främst i granskog med större eller mindre inblandning av lövträd, och den växer gärna i ljusare delar av skogen som gränsar mot öppna myrar.

Guckusko är känslig för bete, eller snarare trampet från betande djur. Arten gynnas av måttlig störning förutsatt att fältskiktet inte påverkas i någon högre grad. Fruktsättning kan utebli på alltför skuggiga växtplatser. Arten pollineras av sandbin och sprider sig vegetativt med jordstammar, men även med mycket lätta vindspridda frön som sprider sig mellan 100 och 1000 meter.

Bevarandemål för Guckusko (1902)

Populationen i området ska vara livskraftig och inte minska i antal eller utbredning, annat än inom ramen av naturlig variation. Livsmiljön ska ha en naturlig hydrologi och ett fuktigt mikroklimat. Livsmiljön ska vara opåverkad av skogsbruk.

- » Populationen i området ska vara livskraftig och inte minska i antal eller utbredning.
- » I området ska det finnas lämplig livsmiljö för guckusko (frisk-fuktig, kalkpåverkad skog).
- » Livsmiljön ska vara opåverkad av skogsbruk.
- » Naturlig hydrologi och hydrokemi i hela livsmiljön.
- » Uppföljning av förekomst minst vart sjätte år.

Hotbild för Guckusko (1902)

Nationellt sett är skogsbruk det största hotet mot de i området ingående arterna. Kalavverkning med ett fåtal lämnade träd öppnar oftast omgivningarna alltför drastiskt, och även om inga direkta skador skett på guckuskobestånden så kan andra arter få konkurrensfördelar genom den frigjorda näringen och konkurrera ut guckuskon. Avverkningar, markavvattning, skogsbilvägar med mera i anslutande områden kan leda till att områdets hydrologi påverkas negativt.

Körskador i samband med skogsbruk (och övrig terrängkörning) kan lätt ge upphov till lokalt ändrad hydrologi som kan vara mycket skadlig på guckuskobestånden. Även tramp kring välbesökta guckuskolokaler kan kompaktera marken så att hydrologin förändras samt effektivt hindra arten att spridas vegetativt. Insamling och uppgrävning för inplantering i trädgårdar förekommer trots fridlysning och påverkar i synnerhet små isolerade populationer kraftigt.

- » Skogsbruk eller andra verksamheter i närområdet kan medföra kanteffekter.
- » Terrängkörning kan ge upphov till körskador och slitage som ger förändringar i hydrologi/hydrokemi.
- » För högt besöksstryck och tramp eller bete kan slå ut arten
- » Insamling och uppgrävning är ett stort hot.

Bevarandeåtgärder för Guckusko (1902)

Guckusko är fridlyst och får inte plockas, samlas in, dödas eller skadas på något annat sätt. Skogen där arten förekommer bör i huvudsak lämnas för fri utveckling men för att inte skogen ska bli för tät bör vissa yngre granar gallras bort. Inom skogsbruket avverkas normalt inte lokaler med guckusko om markägaren/entreprenören väl känner till förekomsten. Därför bör markägare i närområdet informeras om existerande förekomster av guckusko.

Trampskador ska undvikas och besökare bör kanaliseras för att inte skada förekomsten av guckusko. Odling och försäljning av guckuskoplantor via plantskolor kan vara ett effektivt sätt att undvika att vilda populationer beskattas illegalt för export eller inplantering i trädgårdar.

- » Fortsatt fridlysning av arten.
- » Extra hänsyn bör tas där vattenföringen leder in i området.
- » Besökare bör kanaliseras för att minska risken för slitage och störningar på mark och arter.
- » Saltstenar bör ej placeras i livsmiljön.
- » Övervakning genom floraväkteri bör främjas.
- » Markägare bör informeras om förekomsten av guckusko i området.
- » Åtgärder för att undvika uppgrävning av vilda plantor.

Bevarandestatus för Guckusko (1902)

För detta område bedöms arten preliminärt ha gynnsam bevarandestatus. Att arten anses ha gynnsam bevarandestatus baseras på att bevarandemålen är uppfyllda.

Nationellt finns cirka 1100 kända guckuskolokaler, vilket troligen är huvuddelen av den europeiska populationen. Jämtland står för en stor del av dessa förekomster.

Beskrivning av utpekade fågelarter

Skogsfåglar

Av de utpekade fågelarterna som ingår i fågeldirektivet räknas följande arter in under skogsfåglar:

- » Järpe (A104)
- » Tjäder (A108)
- » Berguv (A215)
- » Sparvuggla (A217)
- » Spillkråka (A236)
- » Tretåig hackspett (A241)
- » Lappuggla (A457)

Dessa fågelarter är utpräglade stannfåglar som kan förväntas finnas i området hela året.

Hotbild för skogsfåglar

Det gemensamt största hotet för alla skogsfåglar är skogsbruk som leder till fragmentering av arternas livsmiljö. Även brist på stående död ved och lämpliga träd för bohål utgör ett hot mot arterna.

- » Skogsbruk som leder till fragmentering av arternas livsmiljö.
- » Brist på stående död ved och lämpliga träd för bohål.

Bevarandemål för skogsfåglar

Områdets populationer av dessa arter ska vara livskraftiga och inte minska i antal eller utbredning. Arternas livsmiljö ska bestå av variationsrik och naturskogsartad skog, med träd i olika åldrar och dimensioner samt ett stort inslag av lövträd och död ved. Skogen ska präglas av naturlig dynamik utan påverkan från skogsbruk. Arealen av arternas livsmiljö ska inte minska.

- » Populationerna av de ingående arterna ska vara livskraftiga och inte minska i antal eller utbredning.
- » Arternas livsmiljö ska lämnas opåverkad av skogsbruk och andra verksamheter och åtgärder som kan påverka arternas livsmiljö negativt.

Bevarandeåtgärder för skogsfåglar

Skogen ska lämnas opåverkad av skogsbruk. Döda och döende träd ska finnas i riklig mängd. Grova träd, framförallt asp, ska finnas för bohål. Träd ska finnas i alla åldrar och dimensioner.

- » Skogen inom området ska lämnas opåverkad av skogsbruk.
- » Döda och döende träd ska finnas i riklig mängd.
- » Lämpliga träd för bohål ska finnas.
- » Träd ska finnas i alla åldrar och dimensioner.

Myr- och våtmarksfåglar

Av de utpekade fågelarterna som ingår i fågeldirektivet räknas följande arter in under Myr- och våtmarksfåglar: Svarthakedopping (A007), Sångsvan (A038), Fiskgjuse (A094), Trana (A127), Ljungpipare (A140), Grönbena (A166), Silvertärna (A194) och Orre (A409). Dessa fågelarter är främst knutna till myr- och våtmarker. Alla ingående arter för området utom orre är utpräglade flyttfåglar och finns endast i området under häckningsperioden. Orren förekommer i området året runt.

Hotbild för myr- och våtmarksfåglar

Skogsbruk eller andra verksamheter inom eller i närheten av området som kan medföra kanteffekter samt förändringar i hydrologi/hydrokemi. Igenväxning av öppna ytor.

- » Skogsbruk som leder till fragmentering av arternas livsmiljö.
- » Igenväxning av öppna ytor.

Bevarandemål för myr- och våtmarksfåglar

Områdets populationer av dessa arter ska vara livskraftiga och inte minska i antal eller utbredning. Myrarnas och sjöarnas hydrologi är mycket viktig och får inte försämrans genom skogsbruk, dikning eller tung terrängkörning. Vattenkvaliteten ska vara god med en försumbar påverkan från försurning och övergödning.

- » Populationerna av de ingående arterna ska vara livskraftiga och inte minska i antal eller utbredning.
- » Arternas livsmiljö ska lämnas opåverkad av skogsbruk och andra verksamheter och åtgärder som kan påverka arternas livsmiljö negativt.
- » Vattenkvaliteten ska vara god.

Bevarandeåtgärder för myr- och våtmarksfåglar

Fisk ska inte planteras in i fisklösa sjöar eftersom dessa utgör häckningsplatser för bland annat Svarthakedopping. I området ska också fiskrika sjöar förekomma där fiskgjuse kan söka föda. Stora öppna ytor ska inte växa igen då alla ingående arter mer eller mindre är beroende av att de öppna ytorna inte växer igen, särskilt ljungpipare och orre kräver stora, öppna ytor. Skogen som omger myrarna ska vara opåverkad av skogsbruk då dessa områden utgör lämpliga boplatser för fler av arterna.

- » Inplantering av fisk ska ej ske i fisklösa sjöar.
- » Öppna ytor ska inte växa igen.
- » Omgivande skog vid myrar ska lämnas opåverkad av skogsbruk.

Regelverk

Samtliga fågelarter är fredade (3 § i jaktlagen (1987:259)). Fredningen gäller också dess ägg och bon.

Tjäder, orre och järpe får jagas på de tider som anges i bilaga 1 till jaktförordningen (1987:905) Övriga tider på året är de fredade (3 § i jaktlagen (1987:259)). Fredningen gäller också dess ägg och bon.

Enligt 1 a § Artskyddsförordningen är det förbjudet att avsiktligt störa fåglarna, särskilt under deras parnings-, uppfödning-, övervintrings- och flyttningsperioder. Det är även förbjudet att skada eller förstöra djurens fortplantningsområden eller viloplatsar.

Artskyddsförordningen (1998:179) förbjuder import, export och försäljning av levande och döda exemplar av ljungpipare, samt förvaring av levande exemplar. (Vissa undantagsregler finns angivna i artskyddsförordningen).

Vid avverkning, etablering av vindkraftsanläggning eller annan form av exploatering kan tillstånd enligt 7 kap. 28 a§ MB krävas.

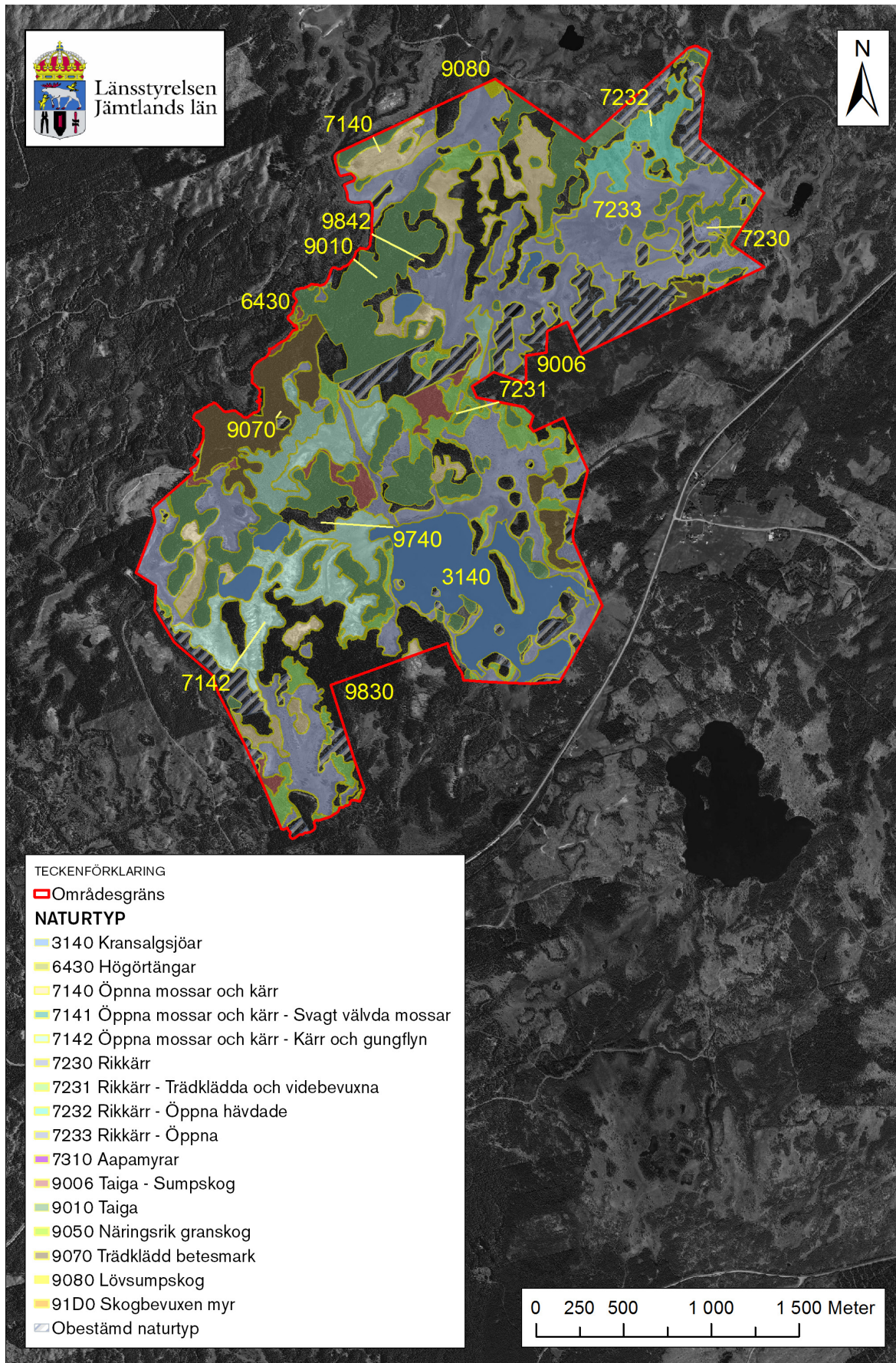
Beroende på var i landet man befinner sig gäller antingen tillståndsplikt för eller förbud mot markavvattning, (MB 11:13-14 och förordningen om vattenverksamhet).

Bevarandestatus för skogs-, myr- och våtmarksfåglar

Det går inte att sätta en områdesspecifik bevarandestatus för de utpekade arterna.

De utpekade fågelarterna bedöms ha gynnsamma bevarandestatus. Att bevarandestatusen bedöms vara gynnsam baseras på att området som utgör goda livsmiljöer för arterna och de flesta bevarandemål anses vara uppfyllda.

Naturtypskarta



Litteratur

Eide, W. (red.). (2014). Arter och naturtyper i habitatdirektivet – bevarandestatus i Sverige 2013. Uppsala: ArtDatabanken SLU.

Naturvårdsenheten. (2007). Bevarandeplan för Natura 2000-område Öjsjömyrarna SE0720202. Östersund: Länsstyrelsen Jämtlands Län.

Naturvårdsverket. (2003). Natura 2000 i Sverige, Handbok med allmänna råd. Stockholm: Handbok 2003:9.

Naturvårdsverket. (2011). Kransalgsjöar. Vägledning för svenska naturtyper i habitatdirektivets bilaga 1. Stockholm: NV-04493-11.

Naturvårdsverket. (2011). Högörtängar. Vägledning för svenska naturtyper i habitatdirektivets bilaga 1. Stockholm: NV-04493-11.

Naturvårdsverket. (2011). Öppna mossar och kärr. Vägledning för svenska naturtyper i habitatdirektivets bilaga 1. Stockholm: NV-04493-11.

Naturvårdsverket. (2011). Rikkärr. Vägledning för svenska naturtyper i habitatdirektivets bilaga 1. Stockholm: NV-04493-11.

Naturvårdsverket. (2011). Aapamyrrar. Vägledning för svenska naturtyper i habitatdirektivets bilaga 1. Stockholm: NV-04493-11.

Naturvårdsverket. (2012). Taiga. Vägledning för svenska naturtyper i habitatdirektivets bilaga 1. Stockholm: NV-04493-11.

Naturvårdsverket. (2012). Näringsrik granskog. Vägledning för svenska naturtyper i habitatdirektivets bilaga 1. Stockholm: NV-04493-11.

Naturvårdsverket. (2012). Trädklädd betesmark. Vägledning för svenska naturtyper i habitatdirektivets bilaga 1. Stockholm: NV-04493-11.

Naturvårdsverket. (2012). Lövsumpskog. Vägledning för svenska naturtyper i habitatdirektivets bilaga 1. Stockholm: NV-04493-11.

Naturvårdsverket. (2012). Skogbevuxen myr. Vägledning för svenska naturtyper i habitatdirektivets bilaga 1. Stockholm: NV-04493-11.

Naturvårdsverket. (2011). Kalkkärrsgrynsnäcka. Vägledning för svenska arter i habitatdirektivets bilaga 2. Stockholm: NV-01162-10.

Naturvårdsverket. (2011). Lodjur. Vägledning för svenska arter i habitatdirektivets bilaga 2. Stockholm: NV-01162-10.

Naturvårdsverket. (2011). Käppkrokmossa. Vägledning för svenska arter i habitatdirektivets bilaga 2. Stockholm: NV-01162-10.

Naturvårdsverket. (2011). Guckusko. Vägledning för svenska arter i habitatdirektivets bilaga 2. Stockholm: NV-01162-10.

Läs mer om Natura 2000:

Naturvårdsverkets hemsida
<http://www.naturvardsverket.se>

Länsstyrelsen Jämtlands läns hemsida
<http://www.lansstyrelsen.se/Jamtland>



Länstyrelsen Jämtlands län

Postadress: 831 86 Östersund
Besöksadress: Residensgränd 7
Telefon: 010-225 30 00
jamtland@lansstyrelsen.se
www.lansstyrelsen.se/jamtland