

Plan

Diarienummer  
511-8229-2016



# Töjsan Gulåsen

## SE0720345

Bevarandeplan för Natura 2000-område



Länsstyrelsen  
Jämtlands län

Foto: mostphotos.se.

## **Fakta om området**

Fastställd av Länsstyrelsen: 2018

Namn och områdeskod: Töjsan Gulåsen, SE0720345

Län: Jämtlands län

Kommun: Östersund

Skyddsstatus: SAC (Special Area of Conservation/Särskilt Bevarandeområde)

Övrigt skydd: Inget

Ägandeförhållanden: Bolag samt enskilda markägare

Areal: 4,1 hektar

### **Utgiven av**

Länsstyrelsen Jämtlands län

November 2018

### **Tryck**

Länsstyrelsens tryckeri, Östersund 2018

### **Löpnummer**

2018:79

### **Diarienummer**

511-8229-2016

Publikationen kan laddas ner från Länsstyrelsens hemsida  
[www.lansstyrelsen.se/jamtland](http://www.lansstyrelsen.se/jamtland)

# Innehållsförteckning

<b>Natura 2000 .....</b>	<b>4</b>
Bevarandeplan .....	4
Tillståndsplikt och samråd .....	4
Karta och kartverktyg .....	5
<b>Förklaring av begrepp.....</b>	<b>6</b>
<b>Ingående naturtyper och arter enligt art- och habitatdirektivet .....</b>	<b>8</b>
<b>Beskrivning av området.....</b>	<b>9</b>
<b>Bevarandesyfte .....</b>	<b>10</b>
Prioriterade bevarandevärden .....	10
<b>Bevarandestatus .....</b>	<b>11</b>
<b>Övergripande bevarandemål .....</b>	<b>12</b>
<b>Övergripande hotbild.....</b>	<b>13</b>
<b>Prioriterade bevarandeåtgärder .....</b>	<b>14</b>
<b>Uppföljning .....</b>	<b>15</b>
<b>Beskrivning av naturtyper och arter .....</b>	<b>16</b>
7160 – Källor och källkärr .....	16
7230 – Rikkärr .....	18
9010 – Taiga.....	20
1015 – Otandad grynsnäcka .....	22
<b>Naturtypskarta.....</b>	<b>25</b>
<b>Litteratur.....</b>	<b>26</b>

# Natura 2000

Natura 2000 är ett ekologiskt nätverk av värdefulla naturområden inom EU. Utpekande av Natura 2000-områden bygger på krav som finns i EU:s fågeldirektiv och art- och habitatdirektiv. Syftet är att reducera risken för utrotning av vilda djur och växter och att hindra att deras livsmiljöer förstörs. Alla medlemsländer ska peka ut områden dels för fåglar som anges i EU:s fågeldirektiv, dels för naturtyper och arter som anges i art- och habitatdirektivet. Genom utpekandet åtar sig länderna att de utpekade värdena i områdena ska bevaras långsiktigt. Natura 2000-nätverket är en av hörnstenarna i EU:s arbete för att bevara biologisk mångfald. I art- och habitatdirektivet listas 170 naturtyper och sammanlagt cirka 900 växt- och djurarter som särskilt värdefulla. 90 av naturtyperna och drygt 100 av djur- och växtarterna i habitatdirektivets bilaga 1 och 2 finns i Sverige. Därtill häckar regelbundet cirka 60 av fågeldirektivets fågelarter i vårt land.

## Bevarandeplan

För varje Natura 2000-område ska Länsstyrelsen ta fram en beskrivning. Detta ska göras i särskilda bevarandeplaner eller i en skötselplan om området även är skyddat som naturreservat. I planen ska det finnas en beskrivning av området innehållandes bevarandesyfte, bevarandemål och en förteckning av de naturtyper och arter som ska bevaras och bidra till gynnsam bevarandestatus. Hot mot Natura 2000-områdets arter och naturtyper, och behov av bevarandeåtgärder, till exempel skydd eller skötsel, ska också beskrivas. Informationen ska underlätta förvaltningen av området och tillståndsprövningar enligt miljöbalken. Bevarandeplanen ska fastställas av Länsstyrelsen, som även är ytterst ansvarig för att målsättningen med området uppfylls. Bevarandeplanen ska revideras när ny kunskap tillkommer eller när förutsättningar för området ändras. Den ska tas fram och hållas aktuell i dialog med berörda intressenter, och det är värdefullt om den som har ny information om områdets förutsättningar kontaktar Länsstyrelsen. Bevarandeplanen är inte ett juridiskt bindande dokument. För formell reglering av skydd eller skötsel kan andra beslut behövas, till exempel skyddsbeslut för naturreservat. Föreskrifter enligt eventuella skyddsbeslut gäller parallellt med den tillståndsplikt som gäller inom Natura 2000.

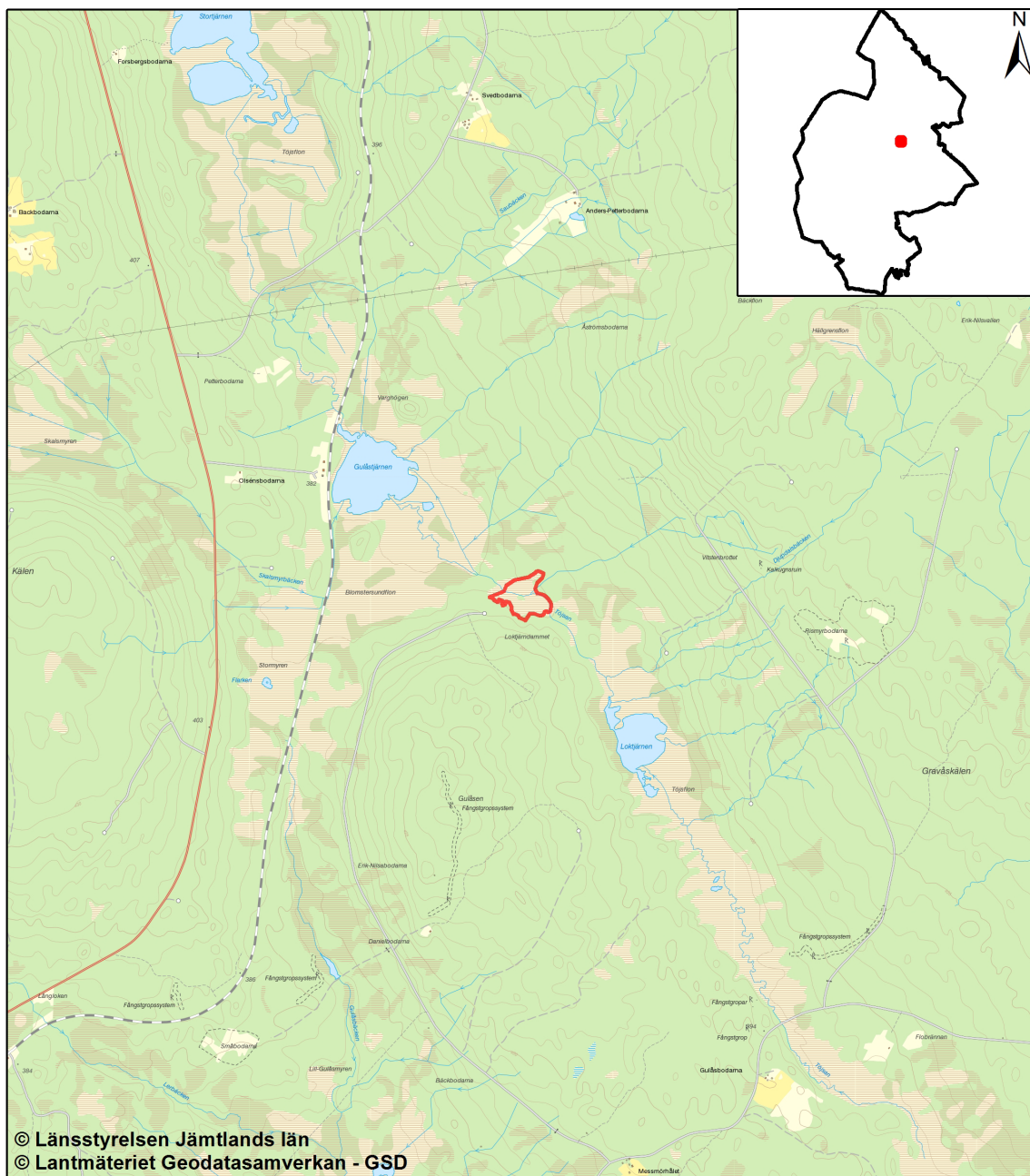
## Tillståndsplikt och samråd

För att inte skada naturvärden krävs tillstånd för verksamheter eller åtgärder som på ett betydande sätt kan påverka miljön i ett Natura 2000-område. Det kan även gälla åtgärder utanför Natura 2000-området, om de kan påverka miljön i området. Detta regleras i miljöbalken (7 kap.27–29§§). Då det kan vara svårt att avgöra vilka åtgärder som på ett betydande sätt kan påverka naturvärden behöver man samråda med Länsstyrelsen före genomförandet. Vid skogsbruksåtgärder hålls samråd med Skogsstyrelsen. Mer information finns hos Länsstyrelsen, läs på webben eller kontakta en handläggare.


## Karta och kartverktyg

Aktuell information om naturtypers utbredning och arter i ett enskilt Natura 2000-område går att hitta med hjälp av kartverktyget Skyddad natur. Det kan nås på Naturvårdsverkets hemsida genom att söka på "kartverktyget skyddad natur". I kartverktyget söker du upp aktuellt område och klickar på namnet för mer information. Karta över naturtyper hittas efter sökning av område, gå till fliken Kartskikt, avmarkera allt och under Naturtypskarteringar, lägg till Natura naturtypskartan (NNK) och välj Naturtyper (ytor, linjer, punkter). Det finns även möjlighet att ladda ner naturtypskartan som shp-fil. För mer information, se Länsstyrelsens hemsida.

Här nedan finns en översiktskarta över områdets belägenhet. En naturtypskarta finns i slutet av denna bevarandeplan.



### Teckenförklaring

 Töjsan Gulåsen

# Förklaring av begrepp

## Bevarandesyfte

Det övergripande syftet med Natura 2000-området är alltid att upprätthålla de förtecknade naturtyperna och arterna i "gynnsam bevarandestatus".

## Bevarandemål

Bevarandemålen beskriver vad bevarandesyftet innebär i praktiken för förtecknade naturtyper och arter. Målet skall alltså, helst med hjälp av mätbara parametrar, beskriva vad gynnsam bevarandestatus för aktuell art eller naturtyp innebär. Föreligger redan gynnsam bevarandestatus sätts bevarandemålen ofta så att nuvarande förhållanden ska bibehållas.

## Bevarandestatus

Bevarandestatus för en naturtyp bestäms av de faktorer som påverkar naturtypen och dess typiska arter. Med påverkan avses något som på lång sikt kan förändra naturtypens naturliga utbredning, struktur, funktion, eller förändra de typiska arternas möjlighet till överlevnad. En naturtyps bevarandestatus anses gynnsam när:

- » dess naturliga eller hävdbevingade utbredningsområde och de ytor den täcker inom detta område är stabila eller ökande, och
- » den särskilda struktur och de särskilda funktioner som är nödvändiga kommer att finnas under en överskådlig framtid, och
- » bevarandestatusen hos dess typiska arter är gynnsam.

Bevarandestatus för en art bestäms av de faktorer som påverkar arten och som på lång sikt kan förändra den naturliga utbredningen eller storleken hos dess populationer. En arts bevarandestatus anses som gynnsam när:

- » uppgifter om den berörda artens populationsutveckling visar att arten på lång sikt kommer att förbli livskraftigt och
- » artens naturliga eller hävdbevingade utbredningsområde inte minskar inom en överskådlig framtid, och
- » det kommer att fortsätta finnas en tillräckligt stor livsmiljö för att artens populationer skall bibehållas på lång sikt.

## Habitat

Med habitat menas en miljö som är lämplig för en viss art att leva i. I denna bevarandeplan används begreppet naturtyp ofta som synonym till habitat.

## Koder

Varje naturtyp och art som omfattas av art- och habitatdirektivet eller fågeldirektivet har en speciell kod. Förteckningen över koder för arter och naturtyper som återfinns i Sverige hittas på Naturvårdsverkets hemsida: <http://www.naturvardsverket.se>

Dessutom har alla Natura 2000-områden en unik kod.

**Prioriterad art eller naturtyp**

Utpekade som prioriterade i art- och habitatdirektivet eftersom Sverige som medlem i EU har ett särskilt ansvar för dessa. Prioriterade arter och naturtyper är ofta de mest hotade och/eller så finns deras huvudsakliga utbredningsområde inom EU.

**Rödlistad art**

Rödlistan är en nationell sammanställning av arters status (utdöenderisk) inom landets gränser. Arternas status bedöms med hjälp av ett antal kriterier som omfattar skattningar av populationsstorlek, förekomst, utbredning och trender. Utifrån en sammantagen bedömning placeras arterna i olika rödlistekategorier. Läs mer på Artdatabankens hemsida: <http://www.artdatabanken.se>

**Typisk art**

Indikatorarter vars förekomst indikerar gynnsam bevarandestatus hos naturtypen genom att de reagerar relativt tidigt på förändringar.

# Ingående naturtyper och arter enligt art- och habitatdirektivet

Området är utpekad att ingå i nätverket Natura 2000 enligt art- och habitatdirektivet. I tabellerna nedan redovisas samtliga i området påträffade arter och naturtyper som legat till grund för detta. Resterande areal upp till områdets totala areal uppfyller idag inte kriterierna för någon av de naturtyper som ingår i art- och habitatdirektivet.

**Tabell 1. Ingående naturtyper enligt art- och habitatdirektivet.**

Kod	Naturtyp	Uppskattad areal	Bevarandestatus
7160	Källor och källkärr	0,04 hektar	Ogynnsam
7230	Rikkärr	3,8 hektar	Ogynnsam
9010*	Taiga	0,3 hektar	Ogynnsam

\* = *Prioriterad naturtyp enligt art- och habitatdirektivet.*

**Tabell 2. Ingående arter enligt art- och habitatdirektivet.**

Kod	Art	Svenskt namn	Bevarandestatus
1015	<i>Vertigo genesii</i>	Otandad grynsnäcka	Ogynnsam



# Beskrivning av området

Natura 2000-området Töjsan Gulåsen är beläget vid foten av Gulåsens nordsluttning cirka sex kilometer nordost om Norderåsen.

Berggrunden består av kougstaskiffer och det anslutande jordtäcknet av moig morän. Myren avvattnas norrut via ån Töjsan. Området ligger cirka 380 meter över havet och genomkorsas av Töjsan. Myren utgörs av ett tydligt soligent (sluttande) källkärr.

Inom området finns flertalet kalktuffar och källor. Kalktuffarna är fortfarande aktiva med strömmande vatten och en av dessa är mycket välbildad med en tydligt upphöjd kupol.

Vegetationen är tydligt kalkpåverkad och nedströms källorna fälls kalk ut i mossan. I fåltskiktet dominerar blåttåtel och trådstarr. Vidare återfinns här bland annat gräsull, hirsstarr, kärresälting och snip. Bottenskiktet är sammansatt av olika brunmossor, till exempel gyllenmossa, guldspärrmossa, späd skorpionmossa och praktflikmossa.

I kalktuffarna dominerar klotuffmossa i bottenskiktet, vidare förekommer även kalkkällmossa och svartknoppsmossa. I det relativt sparsamma fåltskiktet återfinns rikligt med kärrfräken med inslag av bland annat ormrot, tätört, trådfräken och lapptåg. Källorna har en likartad artsammansättning som kalktuffarna. Bland kalkindikatorerna i området kan nämnas svartknoppsmossa, jämtstarr, huvudstarr och glansvide.

Området har mycket höga hydrologiska värden eftersom här finns flera välbildade myrelement: källkärr, kalktuffar och källor. Vegetationen är också präglad av den höga kalkhalten och kärret har sammantaget mycket höga naturvärden. Källkärret bedöms som mycket skyddsvärt. Hela området ingår i rikkärrsinventeringen där det klassades i högsta naturvärdesklass. Hela området är dessutom klassad som nyckelbiotop.

I tabell 3 nedan redovisas de rödlistade arter som hittats i området.

**Tabell 3. Rödlistade arter inom Natura 2000-området Töjsan Gulåsen.**

Rödlistekategorier definieras som: Utdöd (EX), Utdöd i vilt tillstånd (EW), Nationellt utdöd (RE), Akut hotad (CR), Starkt hotad (EN), Sårbar (VU), Nära hotad (NT), Livskraftig (LC), Kunskapsbrist (DD).

Art	Svenskt namn	Rödlistekategori
<i>Philonotis calcarea</i>	Kalkkällmossa	NT
<i>Vertigo genesii</i>	Otandad grynsnäcka	NT

# Bevarandesyfte

Natura 2000-området Töjsan Gulåsen omfattar ett myrområde som huvudsakligen utgörs av naturtypen *Rikkärr (7230)*, tillsammans med ett mindre område av *Källor och källkärr (7160)*. I den södra och norra delen av området utgörs mindre områden av *Taiga (9010)*. Inom området finns habitatarten *Otandad grynsnäcka (1015)*.

Bevarandesyftet för området är att säkerställa en gynnsam bevarandestatus för områdets ingående naturtyper och arter.

## **Prioriterade bevarandevärden**

I Natura 2000-området Töjsan Gulåsen är det prioriterade bevarandevärdet områdets rikkärr och källor, samt förekomsten av arten otandad grynsnäcka. I området ska naturlig hydrologi och hydrokemi prioriteras.

# Bevarandestatus

För att kunna säkra det långsiktiga bevarandet av utpekade naturtyper och arter samt bedöma behov och prioriteringar av bevarandeåtgärder krävs en bedömning av det specifika områdets bevarandestatus.

Denna bedömning utgår från tillståndet hos ingående naturtyper och arter i förhållande till de mål som fastställts för området. Områdets hotbild vägs in för att ge en uppfattning om hur områdets förutsättningar kommer utvecklas i framtiden.

För detta Natura 2000-område bedöms bevarandestatusen vara ogynnsam. Observera att detta område är otillräckligt undersökt och denna bevarandestatus är endast en preliminär bedömning.

## **Motivering**

Orsaken till att området anses ha ogynnsam bevarandestatus baseras på att den omgivande skogen runt Natura 2000-området vid olika tillfällen har kalavverkats under de senaste decennierna. Skyddande kantzoner saknas för området vilket kan ha medfört störningar genom kanteffekter, förändrad hydrologi och hydrokemi. Detta kan ha påverkat de utpekade naturtyperna och arten mycket negativt, då naturlig hydrologi och hydrokemi är en av förutsättningarna för att uppnå gynnsam bevarandestatus.

För bevarandestatus för specifika naturtyper och arter se beskrivning av respektive naturtyp eller art.

# Övergripande bevarandemål

Nedan listas en sammanfattning av bevarandemålen för området. För mer detaljerade bevarandemål, se bevarandemål respektive naturtyp och art.

Naturlig hydrologi och hydrokemi i området är en viktig förutsättning för att uppnå gynnsam bevarandestatus.

- » Arealen av de olika naturtyperna ska inte minska.
- » Populationerna av typiska arter för naturtyperna ska vara livskraftiga på lång sikt.
- » Endast inhemska arter ska förekomma.
- » Naturlig hydrologi och hydrokemi.

# Övergripande hotbild

Hotbilden är en utvärdering av de hot som finns mot de olika naturtyperna och arterna, samt mot Natura 2000-området i sig. För en mer detaljerad hotbild, se hotbild för respektive naturtyp och art.

De allvarligaste hoten är sådana som förstör eller allvarligt skadar strukturer, miljöer och funktioner. Exempel på sådana hot är exploatering och skogsbruksåtgärder inom området. För Natura 2000-området Töjsan Gulåsen utgör hotet främst genom skogsbruksåtgärder eller andra markavvattnande åtgärder som kan förändra områdets hydrologi och hydrokemi, exempelvis dikning, vägbyggen och avverkning på närliggande fastmark.

- » Exploatering av området.
- » Skogsbruksåtgärder inom och i anslutning till området.
- » Markavvattnande åtgärder i närområdet.

# Prioriterade bevarandeåtgärder

För att uppnå bevarandemålen bör följande bevarandeåtgärder genomföras. Åtgärdsförslagen har sin utgångspunkt i och är tänkta att motverka de specifika hot som utpekats för området ifråga och innefattar både allmänna åtgärder (det vill säga hur området respekteras i fysisk planering, tillståndsprövning, naturskydd och naturvård) och specifika åtgärder för Natura 2000-området. De åtgärder som listas här är prioriterade för området.

För att bevara områdets natur- och kulturvärden långsiktigt rekommenderas ett formellt skydd genom naturreservatsbildning eller biotopskydd. Markägare och brukare i angränsande områden har stora möjligheter att bistå bevarandet av naturvärdena i Natura 2000-området. Information om dessa naturvärden och lämpligt tillvägagångssätt bör därför finnas tillgängligt. Information om områdets natur och bevarandevärden samt om hur detta bör beaktas ska dessutom vara tillgängligt för allmänheten.

För att undvika påverkan från närliggande markanvändning är väl fungerande skyddszoner vid exempelvis avverkningar, gödsling och kalkning i anslutning till området en viktig del av en långsiktig hållbar bevarandestrategi. Dit hör även att en naturvårdsanpassning sker hos skogsnäringen med ökad hänsyn vid sjöar och vattendrag i anslutning till Natura 2000-området. Miniminivån för denna hänsyn bör utgå från Skogsstyrelsens rekommendationer.

Kraven på skyddszonernas utseende varierar, bland annat beroende på områdets topografi och markförhållanden. För att nå en flexibel naturvårdsanpassning bestäms skyddszonernas storlek individuellt för varje avverkningsobjekt/varje avverkningsanmälan utifrån de lokala förutsättningarna. Kravet är ett fullgott skydd och en fullgod funktion för att säkerställa den biologiska mångfalden inom området.

En annan viktig åtgärd är att undvika införande av arter som är invasiva och genomföra åtgärder mot de arter som utgör hot mot den naturliga artsammansättningen.

- » Markägare och brukare i närområdet bör informeras om möjligheter att bistå bevarandet av naturvärdena i Natura 2000-området.
- » Bevarandeplan med information om områdets natur- och bevarandevärden ska vara tillgänglig för allmänheten.
- » Vid avverkningar, gödsling, kalkning med mera i områden där vattenföringen leder in i Natura 2000-området måste särskild hänsyn tas.
- » En naturlig artsammansättning ska upprätthållas.
- » Igenläggning av eventuella diken.

För övriga bevarandeåtgärder, se beskrivning av respektive naturtyp eller art.

# Uppföljning

Området bör uppföljas kontinuerligt för att upprätthålla en långsiktigt gynnsam bevarandestatus för utpekade arter och naturtyper samt för att kunna utvärdera områdets bevarandeåtgärder och behov av ytterligare åtgärder. I de fall området inte har något formellt skydd är fortlöpande uppföljning av bevarandetillståndet prioriterat.

Om särskilda skötselåtgärder har specificerats för Natura 2000-området bör uppföljning ske med jämna intervall utgående från tidpunkten för senaste åtgärd.

Även verksamheter eller åtgärder som sker i anslutning till Natura 2000-området kan ha en negativ inverkan på de ingående naturvärdena i området, och kan därmed vara skäl för ytterligare uppföljning.

# Beskrivning av naturtyper och arter

## 7160 – Källor och källkärr

0,04 hektar

I naturtypen ingår källor och fattiga-intermediära källkärr som påverkas av ständigt strömmande mineralrikt grundvatten. Små källbäckar kan förekomma. Källmiljön och källbäckarna karakteriseras av jämn och låg vattentemperatur.

Den källpåverkade vegetationen är särpräglad och förekommer ofta fläckvis vid källan och bäckarna. Även de fattigaste varianterna av intermediär källkärrsvegetation som domineras av skapaniaarter och klyvbladvitmossa ingår i habitatet. I källorna eller källmyrarna kan järnockrabildning förekomma (nordliga järnockrakärr).

Morfologiska strukturer i torven är sällsynt och utgörs i så fall av mindre sträng- och flarkbildningar samt källkupoler. Habitatet är vanligtvis litet och inkluderar både solexponerade och beskuggade källmiljöer, och krontäckningen kan variera från 0 till 100 procent. Torvdjupet kan understiga 30 centimeter.

Källmiljöerna har en speciell flora och fauna som varierar med mineralsammansättning och krontäckningsgrad. Vartefter påverkan av källflödet avtar övergår vegetationen successivt i annan myr- eller sumpskogsvegetation. Habitatet förekommer framför allt i den boreala regionen.

Källans och kärrets hydrologi och hydrokemi får inte vara starkt generellt påverkad av mänskliga ingrepp. Reversibla, mindre ingrepp som orsakat lokal störning i begränsade delar av myren kan medges. För gynnsam bevarandestatus är det mycket viktigt att hydrologin i området inte påverkas negativt.

### Bevarandemål för Källor och källkärr (7160)

För naturtypen är det viktigt med ett ständigt framspringande mineralrikt källvatten. Därför är en naturlig hydrologi opåverkad av markavvattning eller exploatering av stor vikt. Naturtypen ska inte växa igen med träd eller buskar och öppna ytor, strukturer, funktioner och substrat ska finnas kvar i samma utsträckning som vid utpekandet. Typiska arter för naturtypen ska finnas och vara livskraftiga. Näringsstatusen ska vara opåverkad av exempelvis gödning. Arealen av naturtypen ska inte minska. Hävd bör upprätthållas för att undvika igenväxning. Marks litage från exempelvis terrängkörning eller tramp ska vara obefintlig eller försumbar.

- » Arealen ska uppgå till minst 0,04 hektar.
- » Den öppna arealen ska motsvara arealen vid utpekandet.
- » Naturlig hydrologi och hydrokemi med en hög grundvattennivå.
- » Kontinuerligt källflöde.
- » Ingen påverkan från dikning eller markavvattning.
- » Befintliga strukturer ska finnas kvar i samma omfattning och spridning.
- » Endast inhemska arter ska förekomma.



- » Naturlig näringsstatus (ej gödningspåverkat).
- » Hävd bör upprätthållas för att undvika igenväxning.
- » Markslitage på grund av exempelvis terrängkörning och promenadvägar ska ej förekomma eller vara försumbart.

### **Hotbild för Källor och källkärr (7160)**

Den största hotbilden är befintliga och framtida ingrepp i form av dikning och andra markavvattnande åtgärder som påverkar naturtypens hydrologi och hydrokemi, vilket kan ge allvarliga konsekvenser på naturtypen. Källflödet kan helt avstanna vid sådana åtgärder. Även skogsbruk i området, framför allt där vattenföringen leder in i naturtypen, kan påverka negativt genom förändrad hydrologi och ökad vindpåverkan samt solinstrålning. Skogsbruk kan också orsaka läckage av näringsämnen som påverkar källmiljön.

Samtliga övriga verksamheter i närområdet som väganläggning eller samhällsbyggande kan förändra hydrologi, lokalklimat och struktur i övergångszonen mellan myren och fast mark. Möjliga effekter av alla ovannämnda verksamheter kan vara uttorkning, ökad igenväxning samt förändrad artsammansättning.

Den blöta miljön är extra känslig för terrängkörning av skogsmaskiner, terrängfordon och kraftigt tramp. Upphörd hävd är också ett starkt hot mot naturtypen, då risken att myren växer igen är överhängande.

Spridning av till exempel aska och gödningsämnen i naturtypen ger drastiska förändringar på vegetationens artsammansättning. Motsvarande spridning av kemiska substanser i naturtypens närhet kan också skada naturtypen genom luftburen deposition eller genom transport med tillrinnande vatten.

- » Markavvattnande åtgärder liksom dämning i och utanför området kan påverka hydrologi och hydrokemi.
- » Skogsbruk kan påverka hydrologi, lokalklimat och markstruktur.
- » Terrängkörning kan skada markstruktur och vegetation.
- » Avverkning i närområdet kan orsaka läckage av näringsämnen.
- » Spridning av kalk, aska eller gödningsämnen kan förändra näringssammansättning och hydrokemin.
- » Upphörd hävd kan leda till igenväxning.
- » Alltför intensivt tramp och bete kan skada strukturer, funktioner och arter.

### **Bevarandeåtgärder för Källor och källkärr (7160)**

Kontinuerliga åtgärder i form av hävd alternativt röjning ska tillämpas om tidigare hävd funnits. Röjning av igenväxande kärr kan användas som en extensiv skötselmetod (vart femte år) för att bibehålla de öppna områdena. Vid röjningsinsatser är det viktigt att arbetet görs skonsamt så att förekomster av små dungar och buskage med för miljön viktiga arter sparas. Detta då buskage är viktiga småhabitat för mollusker, insekter och fåglar. Saltstenar bör ej placeras i området då vilttramp kan ge upphov till skador i den blöta miljön.

Områden runt källor och källkärr är ändamålsenliga för frivilliga avsättningar, utökande av reservat och så vidare för att säkra att hydrologin i området inte försämras ytterligare.

- » Återkommande slyröjningar och hävd bör upprätthållas.
- » Genomförandet av Åtgärdsprogram för rikkärr.
- » Saltstenar bör ej placeras i eller i direkt anslutning till rikkärrsområdet.

### **Bevarandestatus för Källor och källkärr (7160)**

För detta område bedöms naturtypen preliminärt ha ogynnsam bevarandestatus. Observera att området är otillräckligt undersökt, varför bevarandestatusen inte med säkerhet kan fastställas.

Skogen som omger Natura 2000-området har kalavverkats vid olika tillfällen under de senaste decennierna. Skyddande kantzoner saknas för området vilket kan ha medfört störningar genom kanteffekter och förändrad hydrologi och hydrokemi. Detta kan ha påverkat naturtypen och dess typiska arter mycket negativt, då naturlig hydrologi och hydrokemi är en av förutsättningarna för gynnsam bevarandestatus.

Naturtypen bedöms ha ogynnsam bevarandestatus på nationell nivå inom den boreala zonen, men gynnsam bevarandestatus inom den alpina zonen. Skälet till att naturtypen inte bedöms ha gynnsam bevarandestatus i boreal region är att många källor och källkärr i skogsmiljöer är hydrologisk och strukturellt påverkade av skogsbruket. Flera av källornas typiska arter i otillräcklig eller dålig status. Problembilden bedöms bestå eftersom det är fortsatt hög efterfrågan på skogsråvara med tillhörande risk för som ökar risken för intensifiering och dikesrensning.

## **7230 — Rikkärr**

*3,8 hektar*

Som rikkärr klassas myrar och rika källmiljöer där ständig tillförsel av kalkrikt (eller baskatjonrikt) vatten från omgivningen sker. pH-värdet i myren är vanligen 6 eller högre. Här finns en speciell flora och fauna som varierar med till exempel krontäckningsgrad, kalkhalt och näringsförhållanden.

Både öppna och trädklädda rikkärr inkluderas i habitatet, och krontäckningsgraden kan variera från helt öppet till helt slutet. Vegetationen domineras av olika halvgräs och örter. Torvdjupet är ofta grundare än i fattigare myrar och kan understiga 30 centimeter.

I myren kan det finnas strukturer i torven så som tuvbildning, mindre sträng- och flarkbildningar och källkupoler. Rikkärr är ofta störningsgynnade eller beroende av hävd, och många rikkärr som inte fortsatt hävdas växer igen till sumpskog. Rikkärr som växer eller har vuxit igen på grund av fysiska ingrepp eller utebliven hävd kan fortfarande hysa störningsgynnade arter och därigenom vara möjliga att återställa.

### Bevarandemål för Rikkärr (7230)

Rikkärret ska ha fortsatt intakta hydrologiska förhållanden och en opåverkad hydrokemi. Hydrologin spelar en mycket viktig roll och ska inte försämrans genom exempelvis dikning eller exploatering, och kärren ska inte växa igen med träd eller buskar. Kärrets struktur, funktion och typiska arter ska finnas kvar. Näringsstatusen ska vara opåverkad av åtgärder så som gödsling med mera. Arealen av naturtypen ska inte minska. Hävd bör upprätthållas, eller alternativt bete där det tidigare har förekommit. Markslitage från exempelvis terrängkörning eller tramp ska vara obefintlig eller försumbar.

- » Arealen ska uppgå till minst 3,8 hektar.
- » Den öppna arealen ska motsvara arealen vid utpekandet.
- » Naturlig hydrologi och hydrokemi med en hög grundvattennivå, opåverkad av dikning och annan markavvattning.
- » Ständig tillförsel av kalkhaltigt (eller baskatjonrikt) vatten.
- » Befintliga strukturer ska finnas kvar i samma omfattning med undantag av naturliga förändringar.
- » Populationerna av de typiska arterna ska vara livskraftiga på lång sikt.
- » Endast inhemska arter ska förekomma.
- » Naturlig näringsstatus (ej gödningspåverkat).
- » Hävd bör upprätthållas, eller alternativt bete där det tidigare har förekommit.
- » Markslitaget på grund av exempelvis terrängkörning och tramp ska vara obefintligt eller försumbart.

### Hotbild för Rikkärr (7230)

Befintliga och tidigare genomförda ingrepp i form av dikning och andra markavvattnande åtgärder liksom dämning påverkar naturtypens hydrologi och hydrokemi. Detta kan ge konsekvenser på vegetation och torvbildning samt torvnedbrytning även om ingreppet skett utanför området. Effekterna kan vara uttorkning, ökad igenväxning och erosion. Upphörd hävd är också ett starkt hot mot naturtypen, då risken att rikkärret växer igen är överhängande.

Skogsbruk, avverkning, körning och andra åtgärder påverkar hydrologi, lokalklimat och markstruktur. Avverkning, spridning av kalk, aska eller gödningsämnen i närliggande områden kan orsaka läckage av näringsämnen till området genom luftburen deposition eller transport med tillrinnande vatten, och skapa drastiska förändringar i vegetationens artsammansättning. Den blöta miljön är känslig för terrängkörning och kraftigt tramp.

- » Dikning, vägbyggnation och andra markavvattnande åtgärder liksom dämning kan påverka hydrologi och hydrokemi.
- » Skogsbruk kan påverka hydrologi, lokalklimat och markstruktur.
- » Terrängkörning kan skada markstruktur och vegetation.
- » Avverkning i närområdet kan orsaka läckage av näringsämnen.
- » Spridning av kalk, aska eller gödningsämnen kan förändra näringsammansättning och hydrokemin.
- » Upphörd hävd kan innebära igenväxning.
- » Alltför intensivt tramp och bete.

**Bevarandeåtgärder för Rikkärr (7230)**

Kontinuerliga åtgärder i form av hävd alternativt röjning ska tillämpas. Röjning av igenväxande kärr kan användas som en extensiv skötselmetod (vart femte år) för att bibehålla de öppna områdena. Vid röjningsinsatser är det viktigt att arbetet görs skonsamt så att förekomster av små dungar och buskage med för miljön viktiga arter sparas. Detta då buskage är viktiga småhabitat för mollusker, insekter och fåglar. På rikkärr med lång kontinuitet i trädskiktet bör naturvårdsavverkning undvikas. Saltstenar bör ej placeras i området då vilttramp kan ge upphov till skador i den blöta miljön.

Diken bör läggas igen för att återställa den naturliga hydrologin om så är möjligt.

- » Återkommande slyröjningar och hävd bör upprätthållas.
- » Igenläggning av eventuella diken.
- » Genomförandet av åtgärdsprogram för rikkärr.
- » Saltstenar bör ej placeras i eller i direkt anslutning till rikkärrsområdet.

**Bevarandestatus för Rikkärr (7230)**

För detta område bedöms naturtypen preliminärt ha ogynnsam bevarandestatus. Observera att området är otillräckligt undersökt, varför bevarandestatusen inte med säkerhet kan fastställas.

Skogen som omger Natura 2000-området har kalavverkats vid olika tillfällen under de senaste decennierna. Skyddande kantzoner saknas för området vilket kan ha medfört störningar genom kanteffekter och förändrad hydrologi och hydrokemi. Detta kan ha påverkat naturtypen och dess typiska arter mycket negativt, då naturlig hydrologi och hydrokemi är en av förutsättningarna för gynnsam bevarandestatus.

Naturtypen bedöms ha otillfredsställande bevarandestatus på nationell nivå inom den boreala zonen, men gynnsam bevarandestatus inom den alpina zonen. Skälen till att naturtypen inte bedöms ha gynnsam bevarandestatus i boreal zon är att många rikkärr har förändrad vegetation på grund av upphörd hävd, effekter av dränering och eutrofiering. Många av de typiska arterna är i dålig status. Ett åtgärdsprogram för rikkärr är fastställt och håller på att genomföras. Försämringen förväntas upphöra men tillsvidare bedöms framtidsutsikterna som otillräckliga.

**9010 — Taiga**

*0,3 hektar*

Som taiga räknas skog med relativt liten mänsklig påverkan och vars strukturer och funktioner liknar dem i en urskogsartad skog eller en naturskog. Skogen kan vara påverkad av människan genom plockhuggning eller skogsbyte, men aldrig kalavverkad och kan bestå av olika typer av både granskog, tallskog och blandskog. Viktigt är att det finns en skoglig kontinuitet och att träden är i olika åldrar och storlekar, och att död ved finns i sådana mängder att arter och processer typiska för naturskogar kan finnas och fortgå.

Skogsbrand har varit en mycket viktig störningsfaktor och återkommande bränder har präglat stora delar av den västliga taigan i Jämtlands län. Många hotade arter är beroende av brand för sin existens. Lika viktigt är emellertid brandrefugiala (brandskyddade) områden som aldrig eller sällan brunnit, där arter som har sämre förmåga att klara storskaliga störningar har kunnat överleva. Sumpskog utgörs oftast av brandrefuger på grund av sin fuktiga karaktär.

Natura 2000-området Töjsan Gulåsen utgörs huvudsakligen av sumpskog och har inga tydliga brandspår.

### **Bevarandemål för Taiga (9010)**

Taigan ska huvudsakligen präglas av naturliga processer. Träd i olika åldrar och dimensioner ska finnas, dessutom ska död ved finnas i stor mängd och olika grader av nedbrytning. Skogen ska lämnas utan påverkan av avverkning, dikning eller annan verksamhet i eller i anslutning till området som på ett negativt sätt kan påverka hydrologin eller hydrokemin.

Både tall och lövträd i olika åldrar bör finnas inom området och det ska finnas förutsättningar för nya generationsetableringar av dessa. Grandominerade delar ska präglas av lång kontinuitet och hysa arter typiska för sådan skog.

- » Arealen ska uppgå till minst 0,3 hektar.
- » Skogen ska vara olikåldrig och flerskiktad.
- » Naturlig hydrologi och hydrokemi i hela naturtypen.
- » Död ved i olika dimensioner och nedbrytningsstadier ska förekomma med minst 20 kubikmeter per hektar, alternativt med minst 15 procent av virkesvolymen.
- » Minst 20 procent av den döda veden ska vara stående.
- » Runt området bör finnas en buffertzona med skoglig kontinuitet.

### **Hotbild för Taiga (9010)**

Nationellt sett är skogsbruk det största hotet mot naturtypen. Skogsbruk i anslutning till området kan innebära ett hot eftersom fragmentering av naturtypen kan innebära att arter blir för isolerade och begränsas till möjligheten att ha en naturlig spridning. Dessutom ger avverkningar i områdets omedelbara närhet upphov till kanteffekter, det vill säga att skogen öppnas upp för sol och vind varvid arter som är känsliga för uttorkning inte klarar sig. Likaså kan avverkningar, markavvattning, skogsbilvägar med mera i anslutande områden leda till att områdets hydrologi påverkas negativt.

Kraftig granetablering innebär inte bara ett hot mot flerskiktade tallskogar utan förhindrar även etablering av nya lövträdssuccessioner. Dessutom finns ett flertal hotade organismer som är beroende av brandpåverkade träd och bränd död ved. Terrängkörning som innebär betydande markslitage kan vara ett hot.

- » Skogsbruk eller andra verksamheter i närområdet kan medföra kanteffekter samt förändringar i hydrologi/hydrokemi.
- » Högt besöksstryck kan medföra slitage på mark och arter.
- » Terrängkörning eller annan aktivitet som innebär betydande markslitage.
- » Skogsgödsling, spridning av aska eller kalkning i kringliggande områden.

**Bevarandeåtgärder för Taiga (9010)**

Naturtypen ska få utvecklas genom naturlig dynamik. Gamla och grova träd samt död ved i olika dimensioner och nedbrytningsstadier ska öka i omfattning. För att åstadkomma detta ska lämpliga åtgärder vidtas för det specifika området. Området bör i huvudsak lämnas till fri utveckling. Syftet är att denna areal ska få utvecklas genom naturlig dynamik och att gamla och grova träd samt död ved i olika dimensioner och nedbrytningsstadier ska öka i omfattning.

- » Vid otillräcklig förekomst av död ved bör vedskapande naturvårdsåtgärder genomföras.
- » Området bör i huvudsak lämnas till fri utveckling.

**Bevarandestatus för Taiga (9010)**

För detta område bedöms naturtypen preliminärt ha ogynnsam bevarandestatus. Observera att området är otillräckligt undersökt, varför bevarandestatusen inte med säkerhet kan fastställas.

Den totala arealen av naturtypen inom området är mycket liten, vilket också innebär en begränsad buffertkapacitet mot yttre påverkan. Skogen som omger Natura 2000-området har kalavverkats vid olika tillfällen under de senaste decennierna. Skyddande kantzoner saknas för området vilket kan ha medfört störningar genom kanteffekter och förändrad hydrologi och hydrokemi.

Nationellt sett har naturtypen ogynnsam bevarandestatus. Skälet är att skogsbruksåtgärder såsom slutavverkning, röjning och gallring fortsätter. Inslag av främmande trädslag och stora klövviltstammar är också faktorer som påverkar bevarandestatus. Den aktuella förekomstarealen ligger betydligt lägre än referensvärdet, vilket visar på att naturtypen har otillräcklig förekomst idag, dessutom minskar den i omfattning. Problematiken förväntas fortsätta och eventuellt förstärkas med ökad skogsgödsling och dikningsverksamhet.

**1015 – Otandad grynsnäcka**

*Vertigo genesii*

Otandad grynsnäcka är en nordlig art med huvudförekomsterna i fjällkedjan och Jämtlands kalkområden. I fjällen hittar man framför allt arten i rikkärrmiljöer nedanför trädgränsen, men den har även funnits på olika platser ovanför trädgränsen. Den vanligaste miljön i norra Sverige är öppna rikkärr, företrädesvis sluttande källkärr. Arten är även funnen bland mossmattor på översilade bergväggar, i mattor och kuddar av fjällsippa, i zonen med forsdimma längs vattendrag samt i gles sumpskog. Arten är däremot aldrig funnen i sluten skog.

Förkärleken för tuviga områden är förmodligen kopplat till att snäckorna genom att förflytta sig i vertikalled snabbt och enkelt kan hitta rätt fuktighetsgrad. Även om arten är kalkkrävande förekommer den inom ett ganska brett pH-intervall (pH 5,5–8,0).

Spridningsförmågan hos otandad grynsnäcka kan på goda grunder antas vara starkt begränsad. Arten förekommer i regel mycket koncentrerat på de lokaler där den finns. Spridning sker även över ganska stora avstånd men av allt att döma i mycket begränsad omfattning. Avståndet för normal spridning torde ligga i storleksordning några få meter. Långdistansspridning sker förmodligen främst via större däggdjur (till exempel rådjur) och fåglar.

### **Bevarandemål för Otandad grynsnäcka (1015)**

Kalkkärrsgrynsnäckan ska för att ha gynnsam bevarandestatus finnas och vara livskraftig i området. Området ska därför erbjuda arten minst 3,8 hektar lämplig livsmiljö (kalkkärr och kalkfuktängar med god hydrologi). Markvatten och fuktighet är av stor betydelse för arten och både hydrologi och hydrokemi ska därför vara naturliga i hela området. För att säkerställa att arten är livskraftig och finns i området bör det ske en uppföljning av förekomsten minst vart sjätte år.

- » Arten ska förekomma allmänt inom området.
- » Området ska erbjuda lämplig livsmiljö för arten (kalkkärr och kalkfuktängar med god hydrologi).
- » Naturlig hydrologi och hydrokemi ska förekomma i hela livsmiljön.
- » Uppföljning av förekomst minst vart sjätte år.

### **Hotbild för Otandad grynsnäcka (1015)**

Det allvarligaste hotet mot otandad grynsnäcka är markavvattning och andra ingrepp som ändrar de hydrologiska förhållandena och leder till uttorkning av artens livsmiljöer i södra Sverige. Arten kan påverkas negativt även av perifera dikningsföretag, ledningsgrävning och vägdragningar om de leder till sänkt grundvattennivå eller ändrad hydrologi på lokalerna.

Övergödning leder till igenväxning och förändrade växtsamhällen. Både ändrad artsammansättning i botten- och fältskikt samt högre och tätare fältskikt är problematiskt.

För höga djurtätheter kan leda till att rikkärrens strukturer förändras samtidigt som det i värsta fall kan leda till eutrofiering till följd av allt för stor tillförsel av urin och dynga från djuren. Stödutfodring i marker med betade rikkärr kan leda till näringsberikning och igenväxning med högörtsvegetation. Upphörd hävd kan leda till omfattande igenväxning med träd och buskar.

- » Förändrad hydrologi utgör det största hotet mot arten.
- » Näringsberikning kan innebära igenväxning och ett förändrat växtsamhälle.
- » Upphörd hävd kan leda till igenväxning med träd och buskar.
- » Höga djurtätheter kan innebära trampsador och förändring i strukturer och hydrologi/hydrokemi.

### **Bevarandeåtgärder för Otandad grynsnäcka (1015)**

För att återställa och upprätthålla arten i gynnsam bevarandestatus måste livsmiljön skyddas från förändringar som kan vara allvarliga för arten. Därför bör en väl fungerande skyddszon upprättas. Detta är extra viktigt i områden där vattenföringen leder in i Natura 2000-området. Hävd bör upprätthållas inom miljön för att undvika igenväxning, och behålla strukturer och funktioner. Intensivt tramp och markslitage kan vara mycket negativt för arten. Saltstenar bör av den anledningen inte placeras ut i området, då vilttramp kan ge upphov till skador i den blöta miljön.

- » Vid exploatering av intilliggande mark ska en väl fungerande skyddszon upprättas.
- » Vid aktiviteter där vattenföringen leder in i Natura 2000-området måste särskild hänsyn tas.
- » Hävd bör upprätthållas där risk för igenväxning finns.
- » Saltstenar bör ej placeras ut i området.

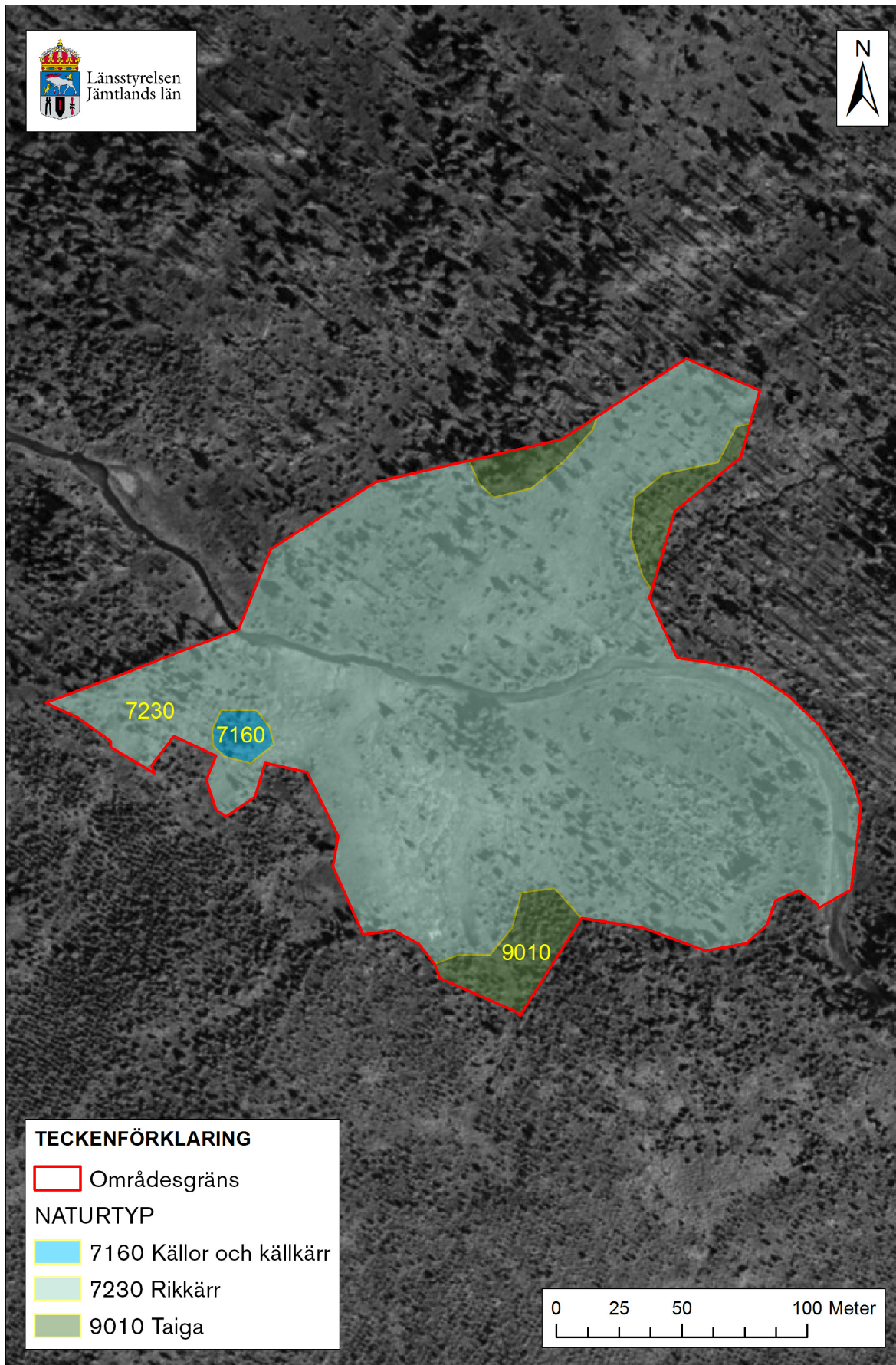
### **Bevarandestatus för Otandad grynsnäcka (1015)**

För detta område bedöms arten preliminärt ha ogynnsam bevarandestatus. Observera att området är otillräckligt undersökt, varför bevarandestatusen inte med säkerhet kan fastställas.

Skogen som omger Natura 2000-området har kalavverkats vid olika tillfällen under de senaste decennierna. Skyddande kantzoner saknas för området vilket kan ha medfört störningar genom kanteffekter och förändrad hydrologi och hydrokemi. Detta kan ha påverkat arten och dess livsmiljö mycket negativt, då naturlig hydrologi och hydrokemi är en av förutsättningarna för gynnsam bevarandestatus. Arten bedöms ha ogynnsam bevarandestatus på nationell nivå inom den boreala zonen, men gynnsam bevarandestatus inom den alpina zonen.



# Naturtypskarta



# Litteratur

Eide, W. (red.). (2014). Arter och naturtyper i habitatdirektivet – bevarandestatus i Sverige 2013. Uppsala: ArtDatabanken SLU.

Naturvårdsenheten. (2005). Bevarandeplan för Natura 2000-område Töjsan Gulåsen SE0720345. Östersund: Länsstyrelsen Jämtlands Län.

Naturvårdsverket. (2003). Natura 2000 i Sverige, Handbok med allmänna råd. Stockholm: Handbok 2003:9.

Naturvårdsverket. (2012). Källor och källkärr. Vägledning för svenska naturtyper i habitatdirektivets bilaga 1. Stockholm: NV-04493-11.

Naturvårdsverket. (2012). Rikkärr. Vägledning för svenska naturtyper i habitatdirektivets bilaga 1. Stockholm: NV-04493-11.

Naturvårdsverket. (2012). Taiga. Vägledning för svenska naturtyper i habitatdirektivets bilaga 1. Stockholm: NV-04493-11.

Naturvårdsverket. (2011). Otandad grynsnäcka. Vägledning för svenska arter i habitatdirektivets bilaga 2. Stockholm: NV-01162-10.

## **Läs mer om Natura 2000:**

Naturvårdsverkets hemsida  
<http://www.naturvardsverket.se>

Länsstyrelsen Jämtlands läns hemsida  
<http://www.lansstyrelsen.se/Jamtland>





## Länsstyrelsen Jämtlands län

Postadress: 831 86 Östersund  
Besöksadress: Residensgränd 7  
Telefon: 010-225 30 00  
[jamtland@lansstyrelsen.se](mailto:jamtland@lansstyrelsen.se)  
[www.lansstyrelsen.se/jamtland](http://www.lansstyrelsen.se/jamtland)