

Plan

Diarienummer  
511-4510-2017



# Storåsen SE0720220

Bevarandeplan för Natura 2000-område



Länsstyrelsen  
Jämtlands län

Foto: Länsstyrelsen Jämtlands län.

## **Fakta om området**

Fastställd av Länsstyrelsen: 2018

Namn och områdeskod: Storåsen SE0720220

Län: Jämtlands län

Kommun: Härjedalen

Skyddsstatus: SAC (Special Area of Conservation/Särskilt Bevarandeområde)

Övrigt skydd: Naturreservat

Ägandeförhållanden: Staten genom Naturvårdsverket

Areal: 1053,5 hektar

**Utgiven av**

Länsstyrelsen Jämtlands län

November 2018

**Tryck**

Länsstyrelsens tryckeri, Östersund 2018

**Löpnummer**

2018:172

**Diarienummer**

511-4510-2017

Publikationen kan laddas ner från Länsstyrelsens hemsida  
[www.lansstyrelsen.se/jamtland](http://www.lansstyrelsen.se/jamtland)

# Innehållsförteckning

|  |           |
|--|-----------|
| <b>Natura 2000 .....</b>   | <b>4</b>  |
| Bevarandeplan .....  | 4         |
| Tillståndsplikt och samråd .....   | 4         |
| Karta och kartverktyg .....  | 5         |
| <b>Förklaring av begrepp.....</b>  | <b>6</b>  |
| <b>Ingående naturtyper och arter enligt art- och habitatdirektivet .....</b> | <b>8</b>  |
| <b>Beskrivning av området .....</b>  | <b>9</b>  |
| <b>Bevarandesyfte .....</b>  | <b>11</b> |
| Prioriterade bevarandevärden .....   | 11        |
| <b>Bevarandestatus .....</b>   | <b>12</b> |
| <b>Övergripande bevarandemål .....</b>                                       | <b>13</b> |
| <b>Övergripande hotbild.....</b>   | <b>14</b> |
| <b>Prioriterade bevarandeåtgärder .....</b>                                  | <b>15</b> |
| <b>Uppföljning .....</b>   | <b>16</b> |
| <b>Beskrivning av naturtyper och arter .....</b>                             | <b>17</b> |
| 3160 – Myrsjöar .....  | 17        |
| 3220 – Alpina vattendrag .....   | 19        |
| 4060 – Alpina rishedar.....  | 21        |
| 7140 – Öppna mossar och kärr .....   | 22        |
| 7160 – Källor och källkärr .....   | 24        |
| 7310 – Aapamyror .....   | 27        |
| 9010 – Taiga .....   | 29        |
| 9070 – Trädklädda betesmarker .....  | 31        |
| 91D0 – Skogbevuxen myr.....  | 33        |
| 1361 – Lodjur.....   | 35        |
| 1912 – Järv .....  | 36        |
| <b>Naturtypskarta.....</b>   | <b>38</b> |
| <b>Litteratur.....</b>   | <b>39</b> |

# Natura 2000

Natura 2000 är ett ekologiskt nätverk av värdefulla naturområden inom EU. Utpekande av Natura 2000-områden bygger på krav som finns i EU:s fågeldirektiv och art- och habitatdirektiv. Syftet är att reducera risken för utrotning av vilda djur och växter och att hindra att deras livsmiljöer förstörs. Alla medlemsländer ska peka ut områden dels för fåglar som anges i EU:s fågeldirektiv, dels för naturtyper och arter som anges i art- och habitatdirektivet. Genom utpekandet åtar sig länderna att de utpekade värdena i områdena ska bevaras långsiktigt. Natura 2000-nätverket är en av hörnstenarna i EU:s arbete för att bevara biologisk mångfald. I art- och habitatdirektivet listas 170 naturtyper och sammanlagt cirka 900 växt- och djurarter som särskilt värdefulla. 90 av naturtyperna och drygt 100 av djur- och växtarterna i habitatdirektivets bilaga 1 och 2 finns i Sverige. Därtill häckar regelbundet cirka 60 av fågeldirektivets fågelarter i vårt land.

## Bevarandeplan

För varje Natura 2000-område ska Länsstyrelsen ta fram en beskrivning. Detta ska göras i särskilda bevarandeplaner eller i en skötselplan om området även är skyddat som naturreservat. I planen ska det finnas en beskrivning av området innehållandes bevarandesyfte, bevarandemål och en förteckning av de naturtyper och arter som ska bevaras och bidra till gynnsam bevarandestatus. Hot mot Natura 2000-områdets arter och naturtyper, och behov av bevarandeåtgärder, till exempel skydd eller skötsel, ska också beskrivas. Informationen ska underlätta förvaltningen av området och tillståndsprövningar enligt miljöbalken. Bevarandeplanen ska fastställas av Länsstyrelsen, som även är ytterst ansvarig för att målsättningen med området uppfylls. Bevarandeplanen ska revideras när ny kunskap tillkommer eller när förutsättningar för området ändras. Den ska tas fram och hållas aktuell i dialog med berörda intressenter, och det är värdefullt om den som har ny information om områdets förutsättningar kontaktar Länsstyrelsen. Bevarandeplanen är inte ett juridiskt bindande dokument. För formell reglering av skydd eller skötsel kan andra beslut behövas, till exempel skyddsbeslut för naturreservat. Föreskrifter enligt eventuella skyddsbeslut gäller parallellt med den tillståndsplikt som gäller inom Natura 2000.

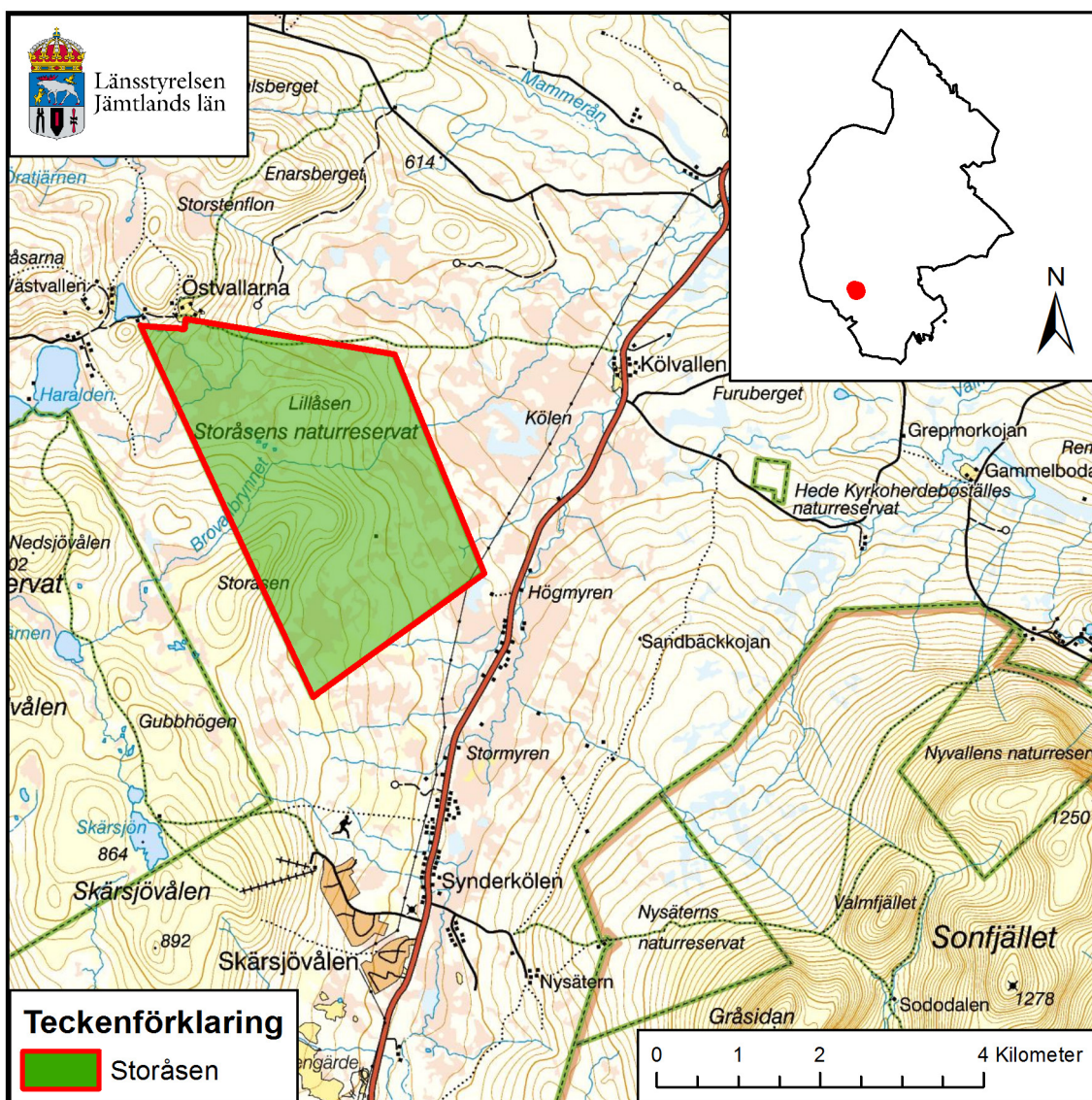
## Tillståndsplikt och samråd

För att inte skada naturvärden krävs tillstånd för verksamheter eller åtgärder som på ett betydande sätt kan påverka miljön i ett Natura 2000-område. Det kan även gälla åtgärder utanför Natura 2000-området, om de kan påverka miljön i området. Detta regleras i miljöbalken (7 kap.27–29§§). Då det kan vara svårt att avgöra vilka åtgärder som på ett betydande sätt kan påverka naturvärden behöver man samråda med Länsstyrelsen före genomförandet. Vid skogsbruksåtgärder hålls samråd med Skogsstyrelsen. Mer information finns hos Länsstyrelsen, läs på webben eller kontakta en handläggare.

## Karta och kartverktyg

Aktuell information om naturtypers utbredning och arter i ett enskilt Natura 2000-område går att hitta med hjälp av kartverktyget Skyddad natur. Det kan nås på Naturvårdsverkets hemsida genom att söka på "kartverktyget skyddad natur". I kartverktyget söker du upp aktuellt område och klickar på namnet för mer information. Karta över naturtyper hittas efter sökning av område, gå till fliken Kartskikt, avmarkera allt och under Naturtypskarteringar, lägg till Natura naturtypskartan (NNK) och välj Naturtyper (ytor, linjer, punkter). Det finns även möjlighet att ladda ner naturtypskartan som shp-fil. För mer information, se Länsstyrelsens hemsida.

Här nedan finns en översigtskarta över områdets belägenhet. En naturtypskarta finns i slutet av denna bevarandeplan.



© Länsstyrelsen Jämtlands län

© Lantmäteriet Geodatasamverkan - GSD

# Förklaring av begrepp

## Bevarandesyfte

Det övergripande syftet med Natura 2000-området är alltid att upprätthålla de förtecknade naturtyperna och arterna i "gynnsam bevarandestatus".

## Bevarandemål

Bevarandemålen beskriver vad bevarandesyftet innebär i praktiken för förtecknade naturtyper och arter. Målet skall alltså, helst med hjälp av mätbara parametrar, beskriva vad gynnsam bevarandestatus för aktuell art eller naturtyp innebär. Föreligger redan gynnsam bevarandestatus sätts bevarandemålen ofta så att nuvarande förhållanden ska bibehållas.

## Bevarandestatus

Bevarandestatus för en naturtyp bestäms av de faktorer som påverkar naturtypen och dess typiska arter. Med påverkan avses något som på lång sikt kan förändra naturtypens naturliga utbredning, struktur, funktion, eller förändra de typiska arternas möjlighet till överlevnad. En naturtyps bevarandestatus anses gynnsam när:

- » dess naturliga eller hävdvotingade utbredningsområde och de ytor den täcker inom detta område är stabila eller ökande, och
- » den särskilda struktur och de särskilda funktioner som är nödvändiga kommer att finnas under en överskådlig framtid, och
- » bevarandestatusen hos dess typiska arter är gynnsam.

Bevarandestatus för en art bestäms av de faktorer som påverkar arten och som på lång sikt kan förändra den naturliga utbredningen eller storleken hos dess populationer. En arts bevarandestatus anses som gynnsam när:

- » uppgifter om den berörda artens populationsutveckling visar att arten på lång sikt kommer att förbli livskraftigt och
- » artens naturliga eller hävdvotingade utbredningsområde inte minskar inom en överskådlig framtid, och
- » det kommer att fortsätta finnas en tillräckligt stor livsmiljö för att artens populationer skall bibehållas på lång sikt.

## Habitat

Med habitat menas en miljö som är lämplig för en viss art att leva i. I denna bevarandeplan används begreppet naturtyp ofta som synonym till habitat.

## Koder

Varje naturtyp och art som omfattas av art- och habitatdirektivet eller fågeldirektivet har en speciell kod. Förteckningen över koder för arter och naturtyper som återfinns i Sverige hittas på Naturvårdsverkets hemsida: <http://www.naturvardsverket.se>

Dessutom har alla Natura 2000-områden en unik kod.

**Prioriterad art eller naturtyp**

Utpekade som prioriterade i art- och habitatdirektivet eftersom Sverige som medlem i EU har ett särskilt ansvar för dessa. Prioriterade arter och naturtyper är ofta de mest hotade och/eller så finns deras huvudsakliga utbredningsområde inom EU.

**Rödlistad art**

Rödlistan är en nationell sammanställning av arters status (utdöenderisk) inom landets gränser. Arternas status bedöms med hjälp av ett antal kriterier som omfattar skattningar av populationsstorlek, förekomst, utbredning och trender. Utifrån en sammantagen bedömning placeras arterna i olika rödlistekategorier. Läs mer på Artdatabankens hemsida: <http://www.artdatabanken.se>

**Typisk art**

Indikatorarter vars förekomst indikerar gynnsam bevarandestatus hos naturtypen genom att de reagerar relativt tidigt på förändringar.

# Ingående naturtyper och arter enligt art- och habitatdirektivet

Området är utpekad att ingå i nätverket Natura 2000 enligt art och habitatdirektivet. I tabellerna nedan redovisas samtliga i området påträffade arter och naturtyper som legat till grund för detta. Resterande areal upp till områdets totala areal uppfyller idag inte kriterierna för någon av de naturtyper som ingår i art- och habitatdirektivet.

Tabell 1. Ingående naturtyper enligt art- och habitatdirektivet.

| Kod   | Naturtyp               | Uppskattad areal | Bevarandestatus |
|-------|------------------------|------------------|-----------------|
| 3160  | Myrsjöar               | 0,6 hektar       | Gynnsam         |
| 3220  | Alpina vattendrag      | 1,9 hektar       | Gynnsam         |
| 4060  | Alpina rishedar        | 18,0 hektar      | Gynnsam         |
| 7140  | Öppna mossar och kärr  | 64,4 hektar      | Gynnsam         |
| 7160  | Källor och källkärr    | 1,4 hektar       | Gynnsam         |
| 7310* | Aapamyror              | 205,6 hektar     | Gynnsam         |
| 9010* | Taiga                  | 709,3 hektar     | Gynnsam         |
| 9070  | Trädklädda betesmarker | 27,0 hektar      | Gynnsam         |
| 91D0* | Skogbevuxen myr        | 13,1 hektar      | Gynnsam         |

\* = Prioriterad naturtyp enligt art- och habitatdirektivet.

Tabell 2. Ingående arter enligt art- och habitatdirektivet.

| Kod  | Art              | Svenskt namn | Bevarandestatus |
|------|------------------|--------------|-----------------|
| 1361 | <i>Lynx lynx</i> | Lodjur       | Ej bedömd       |
| 1912 | <i>Gulo gulo</i> | Järv         | Ej bedömd       |



# Beskrivning av området

Natura 2000-området Storåsen är beläget cirka elva kilometer sydväst om Hede i Härjedalen. Området utgörs av en svagt sluttande barrblandskog med inslag av myr och ett mindre parti kalvfjäll längst i väster. Boniteten är mycket växlande. Gran dominerar i de rikare mer lutande partierna. Dimensionsavverkning har utförts för minst 60 år sedan i måttlig omfattning. Spåren syns nästan inte längre i de produktiva delarna. I nordvästra hörnet alldeles utanför Natura 2000-området ligger en fåbodvall, kallad Östvallarna, som alltjämt är i drift.

Hela området har tidigare varit Domänreservat, det vill säga ett reservat som ägdes och förvaltades av det dåvarande statliga Domänverket. 2003 beslutades att bilda naturreservat av området.

Ett par skoterleder passerar området. Centralt i området finns en jaktkoja. Området berörs dessutom av en flyttled för rennäringen.

I våtmarksinventeringen har stora delar av Storåsens våtmarker fått naturvärdesklass 1. I inventeringen klassades våtmarkerna i fyra klasser där de i klass 1 bedömdes ha högst naturvärde och de i klass 4 lägst. I rapporten kan man bland annat läsa följande (en stor del av våtmarken som följande text beskriver ligger dock utanför Natura 2000-området):

*"På Brovallvålens nordost-sluttningar ligger ett stort myrkomplex. Berggrunden består av Långåsandsten och den anslutande fastmarken är moig morän. En markerad vinterled löper i det soligena (svagt sluttande) kärret. Sumpskogen har tidigare plockhuggits. Myren är stor, terrängföljande och förhållandevis orörd. Området är också mångformigt med många olika myrtyper. Många bäckar och den stora andelen fastmarksholmar bidrar till objektets mångformighet och skapar många kantzoner, vilket har stor ekologisk betydelse. Ingreppen i objektet bedöms vara av så ringa omfattning att myren ändå har mycket höga naturvärden."*

**Tabell 3. Rödlistade arter inom Natura 2000-området Storåsen.**

Rödlistekategorier definieras som: Utdöd (EX), Utdöd i vilt tillstånd (EW), Nationellt utdöd (RE), Akut hotad (CR), Starkt hotad (EN), Sårbar (VU), Nära hotad (NT), Livskraftig (LC), Kunskapsbrist (DD).

| Art                               | Svenskt namn | Rödlistekategori |
|-----------------------------------|--------------|------------------|
| <b>Däggdjur</b>                   |              |                  |
| <i>Gulo gulo</i>                  | Järv         | VU               |
| <i>Ursus arctos</i>               | Brunbjörn    | NT               |
| <b>Svampar</b>                    |              |                  |
| <i>Diplomitoporus crustulinus</i> | Sprickporing | VU               |
| <i>Fomitopsis rosea</i>           | Rosenticka   | NT               |
| <i>Laurilia sulcata</i>           | Taigaskinn   | VU               |
| <i>Onnia leporina</i>             | Harticka     | NT               |

| Art                               | Svenskt namn       | Rödlistekategori |
|-----------------------------------|--------------------|------------------|
| <i>Phellinus chrysoloma</i>       | Granticka          | NT               |
| <i>Phellinus ferrugineofuscus</i> | Ullticka           | NT               |
| <i>Phellinus nigrolimitatus</i>   | Gränsticka         | NT               |
| <i>Pseudographis pinicola</i>     | Gammelgransskål    | NT               |
| <i>Trichaptum laricinum</i>       | Violmussling       | NT               |
| <b>Lavar</b>                      |                    |                  |
| <i>Calicium denigratum</i>        | Blanksvart spiklav | NT               |
| <i>Carbonicola anthracophila</i>  | Kolflarnlav        | NT               |
| <i>Chaenotheca laevigata</i>      | Nordlig nållav     | NT               |
| <i>Chaenothecopsis fennica</i>    | Blågrå svartspik   | NT               |
| <i>Cyphelium karelicum</i>        | Liten sotlav       | NT               |
| <i>Hertelidea botryosa</i>        | Vedskivlav         | NT               |
| <i>Hypogymnia bitteri</i>         | Knottrig blåslav   | NT               |
| <i>Lobaria scrobiculata</i>       | Skrovellav         | NT               |
| <i>Letharia vulpina</i>           | Varglav            | NT               |
| <i>Ramboldia elabens</i>          | Vedflamlav         | NT               |
| <i>Schismatomma pericleum</i>     | Rosa skärelev      | NT               |
| <i>Sclerophora coniophaea</i>     | Rödbrun blekspik   | NT               |

# Bevarandesyfte

Natura 2000-området Storåsen utgörs av ett fjällnära skogsområde som även är naturreservat.

Bevarandesyftet för området är att säkerställa en gynnsam bevarandestatus för områdets ingående naturtyper och arter:

- » *Myrsjöar (3160)*
- » *Alpina rishedar (4060)*
- » *Öppna mossar och kärr (7140)*
- » *Källor och källkärr (7160)*
- » *Aapamyrar (7310)*
- » *Taiga (9010)*
- » *Trädbeklädda betesmarker (9070)*
- » *Skogbevuxen myr (91D0)*
- » *Lo (1361)*
- » *Järv (1912)*

## Prioriterade bevarandevärden

I Natura 2000-området Storåsen är de prioriterade bevarandevärdena följande:

- » Myrmosaikerna samt anslutande sjöar och fjällnära skogsområde.

# Bevarandestatus

För att kunna säkra det långsiktiga bevarandet av utpekade naturtyper och arter samt bedöma behov och prioriteringar av bevarandeåtgärder krävs en bedömning av det specifika områdets bevarandestatus.

Denna bedömning utgår från tillståndet hos ingående naturtyper och arter i förhållande till de mål som fastställts för området. Områdets hotbild vägs in för att ge en uppfattning om hur områdets förutsättningar kommer utvecklas i framtiden.

För detta område bedöms bevarandestatusen preliminärt vara gynnsam. Observera att området är otillräckligt undersökt varför vi inte med säkerhet kan säga vilken bevarandestatus området har idag.

För bevarandestatus för specifika naturtyper och arter se beskrivningen av respektive naturtyp eller art.

# Övergripande bevarandemål

Nedan listas en sammanfattning av bevarandemålen för området. För mer detaljerade bevarandemål, se bevarandemål för respektive naturtyp och art.

Hydrologin spelar en mycket viktig roll för hela området och ska inte försämrats genom exempelvis dikning eller exploatering. Hävdade delar av området ska inte växa igen med träd eller buskar.

- » Ingående arter utpekade i art- och habitatdirektivet ska vara livskraftiga.
- » Arealen för respektive naturtyp ska inte minska.
- » Populationerna av typiska arter för naturtyperna ska vara livskraftiga på lång sikt.
- » Endast naturligt förekommande arter ska finnas i området.
- » Naturlig hydrologi och hydrokemi inom hela området.

# Övergripande hotbild

Hotbilden är en utvärdering av de hot som finns mot de olika naturtyperna, arterna, samt mot Natura 2000-området i sig.

De allvarligaste hoten är sådana som förstör eller allvarligt skadar strukturer, miljöer och funktioner. Exempel på sådana hot är exploatering och skogsbruksåtgärder inom eller i anslutning till området.

Nedan listas en sammanfattning av de hot som anses vara övergripande och de hot som anses mycket akuta eller allvarliga.

För en mer detaljerad hotbild, se hotbild för respektive naturtyp och art.

- » Exploatering av området.
- » Dikning, vägbyggnation och andra markavvattnande åtgärder i eller i närheten av området kan påverka hydrologi och hydrokemi.
- » Spridning av kalk, aska eller gödningsämnen i eller i närheten av området kan förändra näringssammansättning och hydrokemin.
- » Skogsbruksåtgärder i eller i närheten av området kan påverka hydrologi, lokalklimat och markstruktur negativt.

# Prioriterade bevarandeåtgärder

För att uppnå bevarandemålen bör följande bevarandeåtgärder genomföras. Åtgärdsförslagen har sin utgångspunkt i och är tänkta att motverka de specifika hot som utpekats för området ifråga och innefattar både allmänna åtgärder (det vill säga hur området respekteras i fysisk planering, tillståndsprövning, naturskydd och naturvård) och specifika åtgärder för Natura 2000-området. De åtgärder som listas här är prioriterade för området.

För att bevara områdets natur- och kulturvärden långsiktigt rekommenderas ett fortsatt formellt skydd. Markägare och brukare bör informeras om möjligheter att få miljöstödsersättning för att upprätthålla lämplig skötsel av naturvärdena i Natura 2000-området. Markägare och brukare i angränsande områden har stora möjligheter att bistå bevarandet av naturvärdena i Natura 2000-området. Information om dessa naturvärden och lämpligt tillvägagångssätt bör därför finnas tillgängligt. Information om områdets natur och bevarandevärden samt om hur detta bör beaktas ska dessutom vara tillgängligt för allmänheten.

För att undvika påverkan från närliggande markanvändning är väl fungerande skyddszoner vid exempelvis avverkningar, gödning och kalkning i anslutning till området en viktig del av en långsiktigt hållbar bevarandestrategi. Dit hör även att en naturvårdsanpassning sker hos skogsnäringen med ökad hänsyn vid sjöar och vattendrag i anslutning till Natura 2000-området. Miniminivån för denna hänsyn bör utgå från Skogsstyrelsens rekommendationer.

Kraven på skyddszonernas utseende varierar, bland annat beroende på områdets topografi och markförhållanden. För att nå en flexibel naturvårdsanpassning bestäms skyddszonernas storlek individuellt för varje avverkningsobjekt/varje avverkningsanmälan utifrån de lokala förutsättningarna. Kravet är ett fullgott skydd och en fullgod funktion för att säkerställa den biologiska mångfalden inom området.

- » Markägare och brukare i närområdet bör informeras om möjligheter att bistå bevarandet av naturvärdena i Natura 2000-området.
- » Bevarandeplan med information om områdets natur- och bevarandevärden ska vara tillgänglig för allmänheten.
- » Vid avverkningar, gödning, kalkning med mera i områden där vattenföringen leder in i Natura 2000-området måste särskild hänsyn tas.
- » En naturlig artsammansättning ska upprätthållas.
- » Särskild hänsyn ska tas till våtmarker och vattenmiljöer i anslutning till Natura 2000-området.

# Uppföljning

Området bör uppföljas kontinuerligt för att upprätthålla en långsiktigt gynnsam bevarandestatus för utpekade arter och naturtyper samt för att kunna utvärdera områdets bevarandeåtgärder och behov av ytterligare åtgärder. I de fall området inte har något formellt skydd är fortlöpande uppföljning av bevarandetillståndet prioriterat.

Om särskilda skötselåtgärder har specificerats för Natura 2000-området bör uppföljning ske med jämna intervall utgående från tidpunkten för senaste åtgärd.

Även verksamheter eller åtgärder som sker i anslutning till Natura 2000-området kan ha en negativ inverkan på de ingående naturvärdena i området, och kan därmed vara skäl för ytterligare uppföljning.



# Beskrivning av naturtyper och arter

## 3160 – Myrsjöar

0,5 hektar

Naturtypen utgörs av naturliga sjöar och småvatten med relativt näringsfattigt vatten brunfärgat av torv eller humusämnen och ett naturligt lågt pH. Vegetationen är gles och består ofta av flytbladsväxter och akvatiska mossor. Stränderna är i huvudsak organogena (det vill säga att de består av en hög andel organiskt material) med myrvegetation, gles starr och flytande vitmossbestånd som i regel bildar gungflyn. Sjöhabitatet omfattar stranden upp till medelhögvattnelinjen.

Myrsjöar är normalt relativt små (ofta mindre än tio hektar, sällan större än 50 hektar) och förekommer i hela landet, framför allt på organogena och näringsfattiga jordar i myrrika områden samt i skogslandskapet.

### Bevarandemål för Myrsjöar (3160)

Inom naturtypen för myrsjöar ska vattenståndsfluktuationerna vara naturlig och hydrologin opåverkad. Hydrologin ska inte försämrans genom exempelvis dikning eller exploatering. Vattenkvaliteten ska vara hög eller tillräckligt god, och den mänskliga belastningen av närsalter, miljögifter och grumlande ämnen begränsas. Intakta strandvåtmarker och strandskog är en viktig förutsättning för gynnsam bevarandestatus. Naturtypens struktur, funktion och typiska arter ska finnas kvar. Fria vandringsvägar ska upprätthållas inom vattensystemet. Arealen av naturtypen ska inte minska.

- » Arealen ska uppgå till minst 0,5 hektar.
- » Naturlig vattenståndsfluktuation och opåverkad hydrologi.
- » Ingen påverkan från dikning eller annan markavvattning.
- » Befintliga strukturer ska finnas kvar i samma omfattning och spridning.
- » Endast inhemska arter ska förekomma.
- » Naturlig näringsstatus (ej gödningspåverkat).
- » Intakta strandvåtmarker och strandskog.
- » Fria vandringsvägar inom vattensystemet.

### Hotbild för Myrsjöar (3160)

Det största hotet mot naturtypen är ingrepp i form av dikning och andra markavvattnande åtgärder liksom dämning. Dessa åtgärder påverkar naturtypens hydrologi och hydrokemi. Även skogsbruk i närområdet kan påverka naturtypen, då avverkning av strandskog förändrar hydrologi, lokalklimat och struktur i strandzonen.

I reglerade sjöar kan överdämning och/eller låga vattenstånd leda till erosion, försumpning och/eller igenväxning i strandzonen.

Kalkning av omgivande våtmarker kan förändra de fysiska och kemiska förutsättningarna för strandmiljöernas naturligt förekommande arter. Kalkning av naturligt sura (ej mänskligt försurade) tillflöden och sjöar påverkar förutsättningarna för de arter som är anpassade till naturligt sura förhållanden. Regleringskonstruktioner samt broar och vägtrummor över in- och utflöden kan utgöra vandringshinder inom vattensystemen. Utsättning av främmande arter, eller fiskstammar kan ändra konkurrensförhållanden, sprida smitta och/eller orsaka genetisk kontaminering.

Exploatering av strandområdet är negativt för möjligheten att upprätthålla naturliga strandmiljöer och riskerar att öka framtida efterfrågan om översvämningsskydd. Utsläpp av föroreningar från punktkälla, till exempel avlopp, industri, täkt eller annan verksamhet är ett hot mot vattenkvaliteten.

- » Dikning och andra markavvattande åtgärder.
- » Avverkning av strandskog.
- » Överdämning och/eller låga vattenstånd i reglerade sjöar.
- » Kalkning av omgivande våtmarker.
- » Vandringshinder inom vattensystemet.
- » Utsättning av främmande arter.
- » Exploatering av strandområdet.
- » Utsläpp från till exempel avlopp och industrier.

### **Bevarandeåtgärder för Myrsjöar (3160)**

Regionalt och lokalt arbete för genomförande av förebyggande åtgärder och bevarande bör samordnas inom avrinningsområden. Miljökvalitetsnormer för att uppnå god ekologisk status enligt vattenförvaltningsförordningen bör upprättas för sjöar inom Natura 2000-nätverket. Gröna skogsbruksplaner, skogscertifiering eller frivilliga avsättningar kan vara ändamålsenliga bevarandeåtgärder för skogsfastigheter uppströms och i anslutning till Natura 2000-området. Information till markägare och verksamhetsutövare bör samordnas mellan länsstyrelsen, skogsstyrelsen och kommunen.

Många sjöar som sedan tidigare är sänkta eller reglerade kan dock upprätthålla hydrologiska förutsättningar för naturtypen. Därför är det viktigt att även reglerade sjöar ses över för att minimera den negativa effekten på naturtypen.

På biogeografisk nivå är fria vandringsvägar inom vattensystemet en förutsättning för gynnsam bevarandestatus. Långsiktig förvaltning av fiskeresursen bör hanteras på beståndsnivå och gemensamt inom fiskevårdsområden.

- » Regionalt och lokalt arbete för bevarandeåtgärder bör samordnas inom avrinningsområden.
- » Miljökvalitetsnormer för god ekologisk status bör upprättas.
- » Gröna skogsbruksplaner, skogscertifiering eller frivilliga avsättningar i anslutning till Natura 2000-området.
- » Information till markägare och verksamhetsutövare.

- » Naturliga vattenståndsfluktuationer bör upprätthållas även i reglerade vatten.
- » Vandringshinder bör åtgärdas.
- » Förvaltning av fiskeresursen bör hanteras på beståndsnivå.

### **Bevarandestatus för Myrsjöar (3160)**

För detta område bedöms naturtypen preliminärt ha gynnsam bevarandestatus. Observera att området är otillräckligt undersökt, varför bevarandestatusen inte med säkerhet kan fastställas.

Att naturtypen anses ha gynnsam bevarandestatus baseras på att de flesta mål är uppfyllda. Nationellt bedöms naturtypen ha gynnsam bevarandestatus.

## **3220 – Alpina vattendrag**

*1,9 hektar*

Alpina och subalpina vattendrag med naturliga vattenståndsfluktuationer och oftast sten-, grus- eller sandbotten. Vattendynamik, is och annan störning skapar flodbäddar och öppna stränder som koloniserar av strandvegetation bestående av örter och halvris med stort inslag av fjällväxter. Naturtypen förekommer normalt endast ovanför gränsen för sammanhängande barrskog och avgränsas mot land av medel-högvattenlinjen.

Förekomst av örtrik strandvegetation och vedartade fjällväxter som gynnas av störning i form av naturliga vattenståndsvariationer karakteriserar naturtypen. Den karakteristiska vegetationen behöver dock inte förekomma i vattendragets hela sträckning för att tolkas som naturtyp.

### **Bevarandemål för Alpina vattendrag (3220)**

Vattendynamiken i vattendraget ska vara naturligt då det är en förutsättning för att upprätthålla livsmiljön för naturligt förekommande arter. Det ska finnas fria vandringsvägar i vattendraget såväl som i anslutande vattensystem (inga mänskligt skapade vandringshinder).

Naturliga omgivningar med örtrik vegetation, vide, fjällbjörk, våtmarker, mader behövs för att upprätthålla livsmiljöer och en naturlig näringsstatus.

God vattenkvalitet är avgörande för många av naturtypens typiska arter. Normalt har alpina vattendrag näringsfattigt, ofta klart (förutom vid transport av minerogent material nedströms glaciärer eller vid snösmältning), neutralt vatten. Inom ramen för naturtypen förekommer dock flera olika vattenkemiska förhållanden. Förutsättningarna för gynnsam bevarandestatus är att god eller hög ekologisk status enligt vattenförvaltningen uppnås eller bibehålls. Arealen för naturtypen ska inte minska.

- » Arealen av naturtypen uppgår till minst 1,9 hektar.
- » Naturliga vattenståndsfluktuationer och flöden.
- » Fria vandringsvägar.
- » Naturliga omgivningar.
- » God vattenkvalitet.

### **Hotbild för Alpina vattendrag (3220)**

Det största hotet mot naturtypen är reglering av vattenföringen; småskalig utbyggnad i kvarvarande oreglerade vattendragssträckor eller fortsatt/ökad påverkan i redan reglerade vatten, exempelvis sänkt minimitappning eller ökad korttidsreglering. Reglering kan orsaka störd flödesdynamik, fragmentering genom vandringshinder, överdämning av våtmarks- och strandområden, torrläggning av vattendragssträckor och/eller ändrade näringsförhållanden.

Ytterligare hot är utsättning av främmande arter, eller fiskstammar kan ändra konkurrens-förhållanden, sprida smitta och/eller orsaka genetisk kontaminering. Fiske som är ensidigt mot vissa arter eller som är för hårt i förhållande till vattendragets naturliga produktionsförmåga kan påverka konkurrensförhållanden och artsammansättning.

Byggande av terrängvägar/överfarter som kan innebära vandringshinder och orsaka grumling. Infrastrukturanläggningar; byggande, underhåll och trafik kan orsaka grumling och utsläpp av miljöfarliga ämnen i diken och vattendrag. Broar och vägtrummor kan utgöra vandringshinder och vara flaskhalsar vid höga flöden (med risk för utspolning av vägbankar med mera). Utsläpp av föroreningar från punktkälla, till exempel avlopp, täkt, gruva eller annan verksamhet kan allvarligt skada naturtypen.

- » Vattenreglering kan slå ut naturtypen.
- » Utsättning av främmande arter eller allt för ensidigt fiske.
- » Alltför stora nivåskillnader eller kraftigt sänkta vattennivåer.
- » Exploatering kan innebära vandringshinder eller utsläpp.
- » Läckage av ämnen som påverkar naturtypen.

### **Bevarandeåtgärder för Alpina vattendrag (3220)**

Det regionala och lokala samarbetet med förebyggande åtgärder och bevarande bör förbättras inom avrinningsområden. Information till markägare och verksamhetsutövare bör samordnas mellan länsstyrelsen, skogsstyrelsen och kommunen. Gröna skogsbruksplaner, skogscertifiering eller frivilliga avsättningar kan vara ändamålsenliga bevarandeåtgärder för skogsfastigheter uppströms och i anslutning till Natura 2000-området. Inom ett fiskevårdsområde kan regler upprättas för långsiktig förvaltning av fiskeresursen.

Vissa åtgärder som kan minska kväveläckage och erosion från jordbruksmark och upprätthålla naturvärden i anslutning till vattendrag i jordbrukslandskapet är berättigade till miljöersättning.

Vid förekomst av olika former av vandringshinder för fiskar och andra vattenlevande organismer kan livsmiljön förbättras genom biotopvård och återställning eller upprättande av vandringsvägar.

- » Information till markägare och verksamhetsutövare.
- » Gröna skogsbruksplaner, skogscertifiering eller frivilliga avsättningar i anslutning till vattendrag.
- » Långsiktig förvaltning av fiskeresursen genom fiskevårdsområden.

- » Åtgärder för att minska kväveläckage.
- » Restaurering av vattensystemet.

### **Bevarandestatus för Alpina vattendrag (3220)**

För detta område bedöms naturtypen preliminärt ha gynnsam bevarandestatus. Observera att området är otillräckligt undersökt, varför bevarandestatusen inte med säkerhet kan fastställas.

Nationellt bedöms naturtypen ha gynnsam bevarandestatus. Förutsättningarna för gynnsam bevarandestatus är att god eller hög ekologisk status enligt vattenförvaltningen uppnås eller bibehålls. Även om bevarandestatusen nationellt är gynnsam kan alpina vattendrag vara påverkade av reglering, fragmentering, påverkade närmiljöer, försämrade vattenkvalitet och förekomst av främmande arter. Förhållanden avseende vattenföring, flödesdynamik och vattenkvalitet bör bibehållas eller förbättras och effekterna av fragmentering och annan fysisk påverkan minimeras.

## **4060 – Alpina rishedar**

*18,0 hektar*

Fjällhedrar ovanför trädgränsen dominerade av dvärgvuxen och krypande busk- och risvegetation på såväl kalkfattiga som kalkrika marker. Naturtypen är vanligen påverkad av ett långvarigt renbete, vilket gynnar vegetationen om det inte blir alltför intensivt.

Alpina rishedar är trädlösa ris-, moss- och lavdominerade hedrar, som utgör den karakteristiska vegetationstypen för det alpina området ovanför fjällbjörkskogen.

Hedvegetation förekommer då vattentillgången utgör en begränsande faktor och naturtypen omfattar allt från mycket tidigt framsmälta eller aldrig snötäckta vindhedrar, till sent framsmälta snölegor. Generellt rör det sig om vegetationstyper som får en förkortad växtsäsong.

### **Bevarandemål för Alpina rishedar (4060)**

Hydrologin ska vara naturlig. Påverkan av terrängkörning ska vara försumbar. Renbete ska förekomma, dock inte alltför intensivt. Arealen ska inte minska.

Populationerna hos de typiska arterna i naturtypen är stabila och renbete pågår i sådan utsträckning att eventuell buskvegetation och etableringen av träd undviks. Arealen av naturtypen ska inte minska.

- » Arealen ska vara till minst 18,0 hektar.
- » Naturlig hydrologi med hög markfuktighet och återkommande översvämning/översilning.
- » Skötsel i form av renbete.
- » Populationerna av de typiska arterna ska vara livskraftiga på lång sikt.

### **Hotbild för Alpina rishedar (4060)**

Klimatförändringar med ett varmare klimat i framtiden leder till att barrträdsgränsen kryper uppåt samt ökad frekvens av väderfenomen vilket leder till förändrad konkurrenssituation där vissa arter gynnas på bekostnad av andra.

Exploatering av naturtypen för till exempel turismanläggningar, gruvverksamhet och/eller vägar med mera utgör ett hot. Markskador som terrängkörning och dikning kan både ge mekaniska skador, påverka hydrologin och därmed förändra naturmiljön. Detta gäller särskilt barmarkskörning. Även terrängkörning vintertid kan medföra stor skada på exponerad vegetation. Såväl uteblivet som ett alltför intensivt renbete kan vara ogynnsamt för naturtypen.

- » Beskogning, klättrande trädgräns, kan göra att naturtypen växer igen.
- » Större förändringar i betetryck eller hävd kan förändra artsammansättningen.
- » Terrängkörning kan innebära slitage på vegetation samt förändrad hydrologi.
- » Nedfall av luftburna föroreningar kan innebära gödslings- och försurningseffekter.
- » Exploatering och förändrad markanvändning kan slå ut naturtypen.

### **Bevarandeåtgärder för Alpina rishedar (4060)**

Utöver ett övergripande områdesskydd och renbete i området bör inga bevarandeåtgärder vara nödvändiga.

- » Naturtypen ska lämnas till fri utveckling.
- » Renbete ska vara en naturlig del i naturtypen.

### **Bevarandestatus för Alpina rishedar (4060)**

För detta område bedöms naturtypen preliminärt ha gynnsam bevarandestatus. Observera att området är otillräckligt undersökt, varför bevarandestatusen inte med säkerhet kan fastställas.

Att naturtypen anses ha gynnsam bevarandestatus baseras på att de flesta mål är uppfyllda.

Naturtypen bedöms ha gynnsam bevarandestatus på nationell nivå.

## **7140 – Öppna mossar och kärr**

*64,4 hektar*

Naturtypen öppna mossar och kärr är brett definierad och inkluderar mossar och kärr som är plana, svagt välvda, eller sluttande. De ska vara öppna eller glest trädbevuxna och inte ha mer än 30 procent krontäckning. Naturtypen omfattar också öppna kärr och våtmarker i anslutning till sjöar och vattendrag och är därmed en av de vanligaste våtmarkstyperna i Sverige. Myrens hydrologi och hydrokemi får inte vara starkt påverkad av mänskliga ingrepp. Slåtter kan bedrivas. Mindre ingrepp som orsakat lokal störning i begränsade delar av myren kan medges om de kan återställas.

Torvtäcket är normalt minst 30 centimeter djupt, men kan vara tunnare i unga myrar. Gungflyn, mjukmattegolv med vanligen mossrik vegetation som på grund av luftvävnad i rotsystemet flyter på vatten eller lös gyttja, inkluderas oavsett torvdjup. Morfologiska strukturer i torven är sällsynt och utgörs i så fall av mindre tuvbildningar.

### **Bevarandemål för Öppna mossar och kärr (7140)**

Öppna mossar och kärr ska ha fortsatt intakta hydrologiska förhållanden och en opåverkad hydrokemi. Hydrologin spelar en mycket viktig roll och ska inte försämrans genom till exempel dikning eller exploatering, och naturtypen ska inte växa igen med träd eller buskar. Den öppna arealen ska motsvara arealen vid utpekandet. I de områden som har hävdats kan detta betyda att fortsatt hävd krävs.

Myrens struktur, funktion och typiska arter ska finnas kvar. Näringsstatusen ska vara opåverkad av till exempel gödning. Markslitage på grund av exempelvis terrängkörning och stigar ska ej förekomma eller vara försumbar. Arealen av naturtypen ska inte minska.

- » Arealen ska uppgå till minst 64,4 hektar.
- » Naturlig hydrologi/hydrokemi.
- » Den öppna arealen ska motsvara arealen vid utpekandet.
- » Hävd bör upprätthållas där det tidigare förekommit.
- » Befintliga strukturer och funktioner ska vara oförändrade.
- » Typiska arter ska finnas och vara livskraftiga.
- » Naturlig näringsstatus (ej gödningspåverkat och fattig hydrokemi)
- » Markslitage ska inte påverka naturtypen.

### **Hotbild för Öppna mossar och kärr (7140)**

Det största hotet mot naturtypen är ingrepp i form av dikning och andra markavvattnande åtgärder liksom dämning. Dessa åtgärder påverkar naturtypens hydrologi och hydrokemi och kan ge konsekvenser på vegetation och torvbildning samt torvnedbrytning även om ingreppet skett utanför området. Effekterna kan vara uttorkning, ökad igenväxning och erosion. Upphörd hävd är också ett starkt hot mot naturtypen, då risken att myren växer igen är överhängande.

Skogsbruk, avverkning, terrängkörning med mera kan påverka hydrologi, lokalklimat och markstruktur genom bland annat körskador och ökad vindpåverkan samt solinstrålning. Avverkning, spridning av kalk, aska eller gödningsämnen i närliggande områden kan orsaka läckage av näringsämnen till området genom luftburen deposition eller transport med tillrinnande vatten och skapa drastiska förändringar i vegetationens artsammansättning. Den blöta miljön är känslig för terrängkörning och kraftigt tramp.

- » Dikning, vägbyggnation och andra markavvattnande åtgärder liksom dämning kan påverka hydrologi och hydrokemi.
- » Upphörd hävd kan leda till igenväxning.
- » Skogsbruk kan påverka hydrologi, lokalklimat och markstruktur.
- » Terrängkörning kan skada markstruktur och vegetation.

- » Avverkning i närområdet kan orsaka läckage av näringsämnen.
- » Spridning av kalk, aska eller gödningsämnen kan förändra näringsammansättning och hydrokemin.
- » Markslitage kan skada markvegetation, strukturer och funktioner.

### **Bevarandeåtgärder för Öppna mossar och kärr (7140)**

Eventuella diken bör läggas igen för att återställa en naturlig hydrologi, och på mossar och kärr med förhöjd näringsnivå kan röjning av igenväxningsvegetation behövas. Om naturtypen hävdats kontinuerligt bör detta återupptas/fortgå. Denna hävd bör anpassas efter historiskt bruk av marken.

Alltför kraftigt tramp eller terrängkörning kan medföra markslitage och vegetationsskador som tar lång tid att läka, varför terrängkörning bör begränsas och saltstenar ej bör placeras inom naturtypen.

- » Eventuella diken bör läggas igen.
- » Upprätthållen hävd där hävdprägel finns.
- » Saltstenar bör ej placeras i eller i direkt anslutning till myrområdet.
- » Terrängkörning bör begränsas.

### **Bevarandestatus för Öppna mossar och kärr (7140)**

För detta område bedöms naturtypen preliminärt ha gynnsam bevarandestatus. Observera att området är otillräckligt undersökt, varför bevarandestatusen inte med säkerhet kan fastställas.

Att naturtypen anses ha gynnsam bevarandestatus baseras på att de flesta mål är uppfyllda.

Nationellt har naturtypen en ej gynnsam bevarandestatus i boreal zon men i alpin zon. Skälet till den ogynnsamma statusen är den pågående igenväxningen av öppna myrar. Igenväxningen kommer troligen att fortsätta som ett resultat av fortsatt kvävedfall, hydrologisk påverkan och upphörd hävd. Den hydrologiska störningen förväntas fortsätta då storskalig dikesrensning efterfrågas av skogsbruket.

## **7160 – Källor och källkärr**

*1,4 hektar*

I naturtypen ingår källor och fattiga-intermediära källkärr som påverkas av ständigt strömmande mineralrikt grundvatten. Små källbäckar kan förekomma. Källmiljön och källbäckarna karakteriseras av jämn och låg vattentemperatur.

Den källpåverkade vegetationen är särpräglad och förekommer ofta fläckvis vid källan och bäckarna. Även de fattigaste varianterna av intermediär källkärrsvegetation som domineras av skapaniaarter och klyvbladvitmossa ingår i habitatet. I källorna eller källmyrarna kan järnockrabildning förekomma (nordliga järnockrakärr).



Morfologiska strukturer i torven är sällsynt och utgörs i så fall av mindre sträng- och flarkbildningar samt källkupoler. Habitatet är vanligtvis litet och inkluderar både solexponerade och beskuggade källmiljöer, och krontäckningen kan variera från 0 till 100 procent. Torvdjupet kan understiga 30 centimeter.

Källmiljöerna har en speciell flora och fauna som varierar med mineralsammansättning och krontäckningsgrad. Vartefter påverkan av källflödet avtar övergår vegetationen successivt i annan myr- eller sumpskogsvegetation. Habitatet förekommer framför allt i den boreala regionen.

Källans och kärrets hydrologi eller hydrokemi får inte vara generellt påverkade av mänskliga ingrepp. Reversibla, mindre ingrepp som orsakat lokal störning i begränsade delar av myren kan medges. För gynnsam bevarandestatus är det mycket viktigt att hydrologin i området inte påverkas negativt.

### **Bevarandemål för Källor och källkärr (7160)**

För naturtypen är det viktigt med ett ständigt framspringande mineralrikt källvatten. Därför är en naturlig hydrologi opåverkad av markavvattning eller exploatering av stor vikt. Naturtypen ska inte växa igen med träd eller buskar och öppna ytor, strukturer, funktioner och substrat ska finnas kvar i samma utsträckning som vid utpekandet. Typiska arter för naturtypen ska finnas och vara livskraftiga. Näringsstatusen ska vara opåverkad av exempelvis gödning. Marks litage på grund av exempelvis terrängkörning och stigar ska ej förekomma eller vara försumbar. Arealen av naturtypen ska inte minska.

- » Arealen ska uppgå till minst 1,4 hektar.
- » Kontinuerligt källflöde.
- » Naturlig hydrologi och hydrokemi med en hög grundvattennivå.
- » Andelen öppen areal inom naturtypen ska motsvara minst nivån vid utpekandet.
- » Befintliga strukturer och funktioner ska vara oförändrade.
- » Typiska arter ska finnas och vara livskraftiga.
- » Naturlig näringsstatus (ej gödningspåverkat).
- » Hävd ska upprätthållas där det tidigare har förekommit.
- » Marks litage ska inte påverka naturtypen.

### **Hotbild för Källor och källkärr (7160)**

Den största hotbilden är befintliga och framtida ingrepp i form av dikning och andra markavvattnande åtgärder som påverkar naturtypens hydrologi och hydrokemi, vilket kan ge allvarliga konsekvenser på naturtypen. Källflödet kan helt avstanna vid sådana åtgärder. Även skogsbruk i området, framför allt där avrinningen leder in i naturtypen, kan påverka negativt genom förändrad hydrologi och ökad vindpåverkan samt solinstrålning. Skogsbruk kan också orsaka läckage av näringsämnen som påverkar källmiljön.

Samtliga övriga verksamheter i närområdet som väganläggning eller samhällsbyggande kan förändra hydrologi, lokalklimat och struktur i övergångszonen mellan myren och fast mark. Möjliga effekter av alla ovannämnda verksamheter kan vara uttorkning, ökad igenväxning samt förändrad artsammansättning.

Den blöta miljön är extra känslig för körning med skogsmaskiner, terrängfordon och kraftigt tramp.

Spridning av till exempel aska och gödningsämnen i naturtypen ger drastiska förändringar på vegetationens artsammansättning. Motsvarande spridning av kemiska substanser i naturtypens närhet kan också skada naturtypen genom luftburen deposition eller genom transport med tillrinnande vatten.

- » Markavvattnande åtgärder liksom dämning i och utanför området kan påverka hydrologi och hydrokemi.
- » Skogsbruk kan påverka hydrologi, lokalklimat och markstruktur.
- » Terrängkörning kan skada markstruktur och vegetation.
- » Avverkning i närområdet kan orsaka läckage av näringsämnen.
- » Upphörd hävd kan leda till igenväxning.
- » Spridning av kalk, aska eller gödningsämnen kan förändra näringsammansättning och hydrokemin.
- » Markslitage kan skada markvegetation, strukturer och funktioner.

#### **Bevarandeåtgärder för Källor och källkärr (7160)**

Kontinuerliga åtgärder i form av hävd alternativt röjning ska tillämpas om tidigare hävd funnits. Röjning av igenväxande kärr kan användas som en extensiv skötselmetod (vart femte år) för att bibehålla de öppna områdena. Vid röjningsinsatser är det viktigt att arbetet görs skonsamt så att förekomster av små dungar och buskage sparas, då dessa miljöer är viktiga småhabitat för mollusker, insekter och fåglar.

En uppföljning av eventuell påverkan på källflödet bör genomföras om det skett någon exploaterande verksamhet i närområdet. Områden runt källor och källkärr är ändamålsenliga för frivilliga avsättningar, utökande av reservat och så vidare för att säkra att hydrologin i området inte försämras ytterligare.

- » Där hävdprägel finns bör den upprätthållas.
- » Genomförandet av Åtgärdsprogram för rikkärr.
- » Saltstenar bör ej placeras i eller i direkt anslutning till käll- och källkärrsområdet.

#### **Bevarandestatus för Källor och källkärr (7160)**

För detta område bedöms naturtypen preliminärt ha gynnsam bevarandestatus. Observera att området är otillräckligt undersökt, varför bevarandestatusen inte med säkerhet kan fastställas.

Att naturtypen anses ha gynnsam bevarandestatus baseras på att de flesta mål är uppfyllda.

Nationellt bedöms naturtypen ha en ogynnsam bevarandestatus i boreal region men gynnsam i alpin region. Skälet är att många källor och källkärr i skogsmiljöer är hydrologisk och strukturellt påverkade av skogsbruket. Flera av källornas typiska arter är i otillräcklig eller dålig status. Problembilden bedöms bestå eftersom det är fortsatt hög efterfrågan på skogsråvara med tillhörande risk för som ökar risken för intensifiering av skogsbruk och dikesrensning.

## **7310 – Aapamyrrar**

*205,6 hektar*

Aapamyrr består av en eller flera myrtyper som tillsammans bildar ett stort, sammanhängande myrkomplex. Myrkomplex utgör mosaiker av hydrologiskt sammanhängande myrmark, som i de centrala delarna ofta domineras av kärr eller blandmyr. Aapamyrrar ska vara större än 20 hektar och täcker vidsträckta öppna myrpartier.

De centrala delarna av aapamyrrkomplex är i huvudsak myrrar där tillskott av näring sker genom att vattnet passerat genom närliggande mineraljord eller där området får sitt vatten från översvämmande vattendrag och sjöar.

### **Bevarandemål för Aapamyrrar (7310)**

Hydrologin spelar en mycket viktig roll och ska inte försämrats genom till exempel dikning, körskador eller exploatering. Naturtypen ska inte heller växa igen med träd eller buskar. Den öppna arealen ska motsvara arealen vid utpekandet. I de områden som har hävdats kan detta betyda att fortsatt hävd krävs.

Myrkomplexets struktur, funktion och typiska arter ska finnas kvar. Aapamyren ska behålla sin mosaik av olika myrtyper, både öppna och skogbevuxna.

Näringsstatusen ska vara opåverkad av till exempel gödsling. Marksлитage på grund av exempelvis terrängkörning och stigar ska ej förekomma eller vara försumbar.

Arealen av naturtypen ska inte minska.

- » Arealen ska uppgå till minst 205,6 hektar.
- » Naturlig hydrologi/hydrokemi.
- » Den öppna arealen ska motsvara arealen vid utpekandet.
- » Hävd bör upprätthållas där det tidigare förekommit.
- » Befintliga strukturer och funktioner ska vara oförändrade.
- » Typiska arter ska finnas och vara livskraftiga.
- » Naturlig näringsstatus (ej gödningspåverkat och fattig hydrokemi)
- » Marksлитage ska inte påverka naturtypen.

### **Hotbild för Aapamyrrar (7310)**

Det största hotet mot naturtypen är ingrepp i form av dikning och andra markavvattnande åtgärder liksom dämning. Dessa åtgärder påverkar naturtypens hydrologi och hydrokemi och kan ge konsekvenser på vegetation och torvbildning samt torvnedbrytning även om ingreppet skett utanför området. Effekterna kan vara uttorkning, ökad igenväxning och erosion. Upphörd hävd är också ett starkt hot mot naturtypen, då risken att myren växer igen är överhängande.

Skogsbruk, avverkning, terrängkörning med mera kan påverka hydrologi, lokalklimat och markstruktur genom bland annat körskador och ökad vindpåverkan samt solinstrålning. Avverkning, spridning av kalk, aska eller gödningsämnen i närliggande områden kan orsaka läckage av näringsämnena till området genom luftburen deposition eller transport med tillrinnande vatten och skapa drastiska förändringar i vegetationens artsammansättning. Den blöta miljön är känslig för terrängkörning och kraftigt tramp.

- » Dikning, vägbyggnation och andra markavvattnande åtgärder liksom dämning kan påverka hydrologi och hydrokemi.
- » Upphörd hävd kan leda till igenväxning.
- » Skogsbruk kan påverka hydrologi, lokalklimat och markstruktur.
- » Terrängkörning kan skada markstruktur och vegetation.
- » Avverkning i närområdet kan orsaka läckage av näringsämnena.
- » Spridning av kalk, aska eller gödningsämnen kan förändra näringsammansättning och hydrokemin.
- » Markslitage kan skada markvegetation, strukturer och funktioner.

#### **Bevarandeåtgärder för Aapamyror (7310)**

Eventuella diken bör läggas igen för att återställa en naturlig hydrologi, och på mossar och kärr med förhöjd näringsnivå kan röjning av igenväxningsvegetation behövas. Om naturtypen hävdats kontinuerligt bör detta återupptas/fortgå. Denna hävd bör anpassas efter historiskt bruk av marken. En uppföljning av eventuell påverkan på naturtypen bör genomföras om det skett någon exploaterande verksamhet i närområdet. Frivilliga avsättningar kan vara ändamålsenliga för skogsfastigheter i anslutning till aapamyror och på fastmarksholmar.

Alltför kraftigt tramp eller terrängkörning kan medföra markslitage och vegetationsskador som tar lång tid att läka, varför terrängkörning bör begränsas och saltstenar ej bör placeras inom naturtypen.

- » Eventuella diken bör läggas igen.
- » Upprätthållen hävd där hävdprägel finns.
- » Röjning av igenväxningsvegetation.
- » En uppföljning av påverkan från exploatering i närområdet bör genomföras.
- » Frivilliga avsättningar kan vara ändamålsenliga i omgivande skogsmark.
- » Saltstenar bör ej placeras i eller i direkt anslutning till myrområdet.
- » Terrängkörning bör begränsas.

#### **Bevarandestatus för Aapamyror (7310)**

För detta område bedöms naturtypen preliminärt ha gynnsam bevarandestatus. Observera att området är otillräckligt undersökt, varför bevarandestatusen inte med säkerhet kan fastställas.

Att naturtypen anses ha gynnsam bevarandestatus baseras på att de flesta mål är uppfyllda.

Naturtypen bedöms ha ogynnsam bevarandestatus i boreal zon. Skälet är att många aapamyrar är hydrologiskt påverkade och flera av de typiska arterna har dålig status. Fortsatt påverkan från skogsbruket, framför allt i skogsmyrmosaiker, och fortsatt hydrologisk störning då storskalig dikesrensning efterfrågas av skogsbruket gör framtidsutsikterna otillräckliga.

Naturtypen bedöms ha gynnsam bevarandestatus på nationell nivå i den alpina zonen.

## 9010 – Taiga

709,3 hektar

Som taiga räknas skog med relativt liten mänsklig påverkan och vars strukturer och funktioner liknar dem i en urskogsartad skog eller en naturskog. Skogen kan vara påverkad av människan genom plockhuggning eller skogsbete, men aldrig kalavverkad och kan bestå av olika typer av både granskog, tallskog och blandskog. Viktigt är att det finns en skoglig kontinuitet och att träden är i olika åldrar och storlekar, samt att död ved finns i sådana mängder att arter och processer typiska för naturskogar kan finnas och fortgå.

### Bevarandemål för Taiga (9010)

Taigan ska huvudsakligen präglas av naturliga processer. Träd i olika åldrar och dimensioner ska finnas, dessutom ska död ved finnas i stor mängd och olika grader av nedbrytning. Skogen ska lämnas utan påverkan av avverkning, dikning eller annan verksamhet i eller i anslutning till området som på ett negativt sätt kan påverka hydrologin eller hydrokemin. I naturtypen ska endast inhemska arter finnas. Arealen av naturtypen ska inte minska.

För att ytterligare kunna utveckla de strukturer och funktioner som karakteriserar en naturskog ska brandpräglade delar av taigan vara fortsatt kontinuerligt påverkad av brand och hysa brandgynnade arter. Vissa delar av taigan som tidigare varit brandpräglade kan dock ha utvecklat naturvärden som är beroende av skog som ej påverkats av brand. Både tall och lövträd i olika åldrar bör finnas inom området och det ska finnas förutsättningar för nya generationsetableringar av dessa. Grandominerade delar ska präglas av lång kontinuitet och hysa arter typiska för sådan skog. Även skogen som omger taigan bör ha lång kontinuitet för att säkerställa att naturtypen inte utsätts för kanteffekter.

- » Arealen ska uppgå till minst 709,3 hektar.
- » Naturliga processer såsom stormfällning, parasitangrepp och/eller brand ska förekomma.
- » Skogen ska vara olikåldrig och flerskiktad.
- » Naturlig hydrologi och hydrokemi i hela naturtypen.
- » Endast naturligt förekommande arter ska finnas i området.
- » Död ved i olika dimensioner och nedbrytningsstadier ska förekomma.
- » Delar av den döda veden ska vara stående.
- » Runt området bör finnas en buffertzona med skoglig kontinuitet.

### **Hotbild för Taiga (9010)**

Nationellt sett är skogsbruk det största hotet mot naturtypen. Även skogsbruk i anslutning till området kan innebära ett hot eftersom fragmentering av naturtypen kan innebära att arter blir för isolerade och begränsas till möjligheten att ha en naturlig spridning. Dessutom ger avverkningar i områdets omedelbara närhet upphov till kanteffekter, det vill säga att skogen öppnas upp för sol och vind varvid arter som är känsliga för uttorkning inte klarar sig.

Likaså kan avverkningar, markavvattning, skogsbilvägar, gödsling med mera i anslutande områden leda till att områdets hydrologi och hydrokemi påverkas negativt. Terrängkörning som innebär betydande markslitage kan också hota dessa arter.

- » Skogsbruk eller andra exploaterande verksamheter i naturtypen.
- » Skogsbruk eller annan exploatering i närområdet området kan förändra hydrologin och/eller innebära kanteffekter.
- » Skogsgödsling, spridning av aska eller kalkning i kringliggande områden.
- » Terrängkörning eller annan aktivitet som innebär betydande markslitage.

### **Bevarandeåtgärder för Taiga (9010)**

Naturtypen ska få utvecklas genom naturlig dynamik. Gamla och grova träd samt död ved i olika dimensioner och nedbrytningsstadier ska öka i omfattning. Områden med huvudsakligen gammal granskog bör lämnas till fri utveckling. Syftet är att denna areal ska få utvecklas genom naturlig dynamik och att gamla och grova träd samt död ved i olika dimensioner och nedbrytningsstadier ska öka i omfattning.

Om besökare orsakar markslitage eller störning på vegetation/arter bör dessa kanaliseras.

- » Fri utveckling av gammal granskog.
- » Kanalisering av besökare kan vara lämpligt.

### **Bevarandestatus för Taiga (9010)**

För detta område bedöms naturtypen preliminärt ha gynnsam bevarandestatus. Observera att området är otillräckligt undersökt, varför bevarandestatusen inte med säkerhet kan fastställas.

Att naturtypen anses ha gynnsam bevarandestatus baseras på att de flesta mål är uppfyllda.

Nationellt sett har naturtypen ogynnsam bevarandestatus. Skälet till att naturtypen inte bedöms ha gynnsam bevarandestatus är att skogsbruksåtgärder såsom slutavverkning, röjning och gallring fortsätter. Inslag av främmande trädslag och stora klövviltstammar är också faktorer som påverkar bevarandestatus. Den aktuella förekomstarealen ligger betydligt lägre än referensvärdet, vilket visar på att naturtypen har otillräcklig förekomst idag, dessutom minskar den i omfattning. Problematiken förväntas fortsätta och eventuellt förstärkas med ökad skogsgödsling och dikningsverksamhet.

## 9070 – Trädklädda betesmarker

27,0 hektar

Naturtypen förekommer på fastmark och är torr-blöt och näringsfattig-näringsrik. Träd- och buskskiktets krontäckningsgrad är mellan 30 och 100 procent och utgörs av inhemska trädslag. Naturtypen inkluderar betade trädklädda hagmarker och betad skog. Områden med något lägre krontäckningsgrad än 30 procent och med mycket höga naturvärden knutna till naturtypen och dess grova lövträd kan klassas som trädklädd betesmark.

Naturtypen ska ha en lång hävdkontinuitet så väl som trädkontinuitet. Inslag av gamla träd ska finnas. Bete förekommer normalt och naturtypen ska hysa värden knutna till beteshävd.

I de fall betad skog finns på kalkmark har den ofta en rik marksvampflora som är hävdgynnad. Antalet rödlistade arter som är knutna till naturtypen är högt. Finns det gott om död ved kan även ett stort antal rödlistade arter knutna till sådana substrat finnas i naturtypen.

### Bevarandemål för Trädklädda betesmarker (9070)

Arealen av naturtypen ska inte minska utan vara minst samma areal som vid utpekandet. För både hagmarker och betad skog bör trädens krontäcke vara minst 30 procent och för hagmarker maximalt 75 procent. Om naturvårdsmässiga skäl finns i ett specifikt delområde kan krontäckningen dock vara både lägre och högre än dessa värden.

Naturtypen ska innehålla en trädkontinuitet med inslag av gamla träd och en förnygring av träd- och buskskiktet. För betad skog är det viktigt med en kontinuerlig luckighet och gläntor. För både betad skog och hagmarker behövs solinsläpp, både till fältskiktet och till trädstammar och död ved. Markvegetationen ska vara tydligt hävdpräglad eller ha tydliga spår av hävd. Naturtypen ska ej vara gödningspåverkad annat än från de djur som betar i naturtypen.

Förekomst av blommande buskar ökar diversiteten och är hemvist för många fjärilar och andra insekter. Förekomst av substrat såsom gamla och/eller grova träd av olika trädslag, död ved främst i form av torrträd och hålträd, men även enskilda lågor med mera av olika trädslag och nedbrytningsstadier är viktiga strukturer för lavar, svampar, insekter och mossor.

Näringsstatusen ska vara naturlig, där ingen gödsling sker utöver från betande djur. Ingen påtaglig minskning av populationerna av de typiska arterna i naturtypen sker. Endast inhemska arter ska förekomma. Arealen av naturtypen ska inte minska.

- » Arealen ska uppgå till minst 27,0 hektar.
- » Bibehållet krontäcke av minst 30 procent, för hagmarker som mest 75 procent.
- » Trädkontinuitet med inslag av gamla träd liksom förnygring av träd- och buskskiktet.
- » Solinsläpp till fältskiktet och delar av områdets trädstammar och substrat.

- » Tydligt hävdpräglad markvegetation.
- » Naturlig näringsstatus (ej gödningspåverkat annat än från betande djur).
- » Blommande buskar i fältskiktet.
- » Död ved ska finnas i naturtypen.
- » Populationerna av de typiska arterna ska vara livskraftiga på lång sikt.
- » Endast inhemska arter ska förekomma.

### **Hotbild för Trädklädda betesmarker (9070)**

Det största hotet mot naturtypen är utebliven röjning av igenväxningsvegetation och minskat eller upphört bete, vilket på sikt leder till igenväxning av buskar och träd och utarmning av den hävdgynnade floran och faunan. En alltför kraftig röjning av buskar och träd är dock också negativt då organismer som är beroende av dessa strukturer missgynnas, samtidigt som ett för intensivt betestryck ger negativa effekter på naturtypen. Skötsel som avlägsnar småbiotoper, kantzoner och mosaikmiljöer och skapar skarpa gränser mellan olika markslag påverkar naturtypen negativt.

Spridning av gödsel och tillskottsutfodring av betesdjur innebär en indirekt näringstillförsel till marken vilket missgynnar den konkurrenssvaga floran. Även gödsling- och försurningseffekter från nedfall av luftburna föroreningar påverkar floran negativt. Användning av avmaskningsmedel till betesdjuren som innehåller avermectin är negativt för den dynglevande insektsfaunan.

Dränering som torkar ut naturtypen samt exploatering inom området eller i angränsande områden exempelvis genom skogsplantering, dikning och täktverksamhet utgör också ett hot mot naturtypen.

- » Minskad eller utebliven hävd kan orsaka igenväxning.
- » För intensiv röjning kan påverka viktiga strukturer.
- » Ett alltför intensivt betestryck ger negativa effekter.
- » Gödslings- och försurningseffekter påverkar floran negativt.
- » Användning av avmaskningsmedel som innehåller avermectin.
- » En förändrad markanvändning inom eller i anslutning till naturtypen.

### **Bevarandeåtgärder för Trädklädda betesmarker (9070)**

Bevarandeåtgärder för naturtypen är främst upprätthållande av hävd i form av slåtter eller bete. Detta kan uppnås genom miljöstödsersättningar till lantbrukare och andra skötselaktörer för upprätthållande av gynnsam skötsel. Information och möjlighet till kompetensutveckling för lantbrukare och andra aktörer är också en viktig del. Vissa av naturtypens arter kan ha åtgärdsprogram. De åtgärder som beskrivs i dessa program bör genomföras i området.

Eventuella åtgärder som slåtter eller röjning i restaureringssyfte ska ske i början på växtsäsongen innan arter med igenväxningskaraktär hinner gå i blom och sätta frö.



- » Miljöstödsersättningar till lantbrukare och andra aktörer för upprätthållande av gynnsam skötsel.
- » Information och kompetensutvecklingsmöjligheter för lantbrukare och andra aktörer.
- » Genomförande av åtgärder för de arter med åtgärdsprogram som dokumenterats i området.

### **Bevarandestatus för Trädklädda betesmarker (9070)**

För detta område bedöms naturtypen preliminärt ha gynnsam bevarandestatus. Observera att området är otillräckligt undersökt, varför bevarandestatusen inte med säkerhet kan fastställas.

Att naturtypen anses ha gynnsam bevarandestatus baseras på att de flesta mål är uppfyllda.

Naturtypen bedöms ha ogynnsam bevarandestatus på nationell nivå. Skälen till att naturtypen inte bedöms ha gynnsam bevarandestatus är bristande hävd och igenväxning, för små och fragmenterade arealer, kvävededfall, gödsling, bristande trädförnyring, för få gamla träd, för lite död ved, bristande landskapsmosaik orsakat av rationellt jord- och skogsbruk och en negativ utveckling för många av arterna som är knutna till naturtypen. Dessutom finns utbredningsluckor i boreal region, vilket till stora delar handlar om minskat skogsbete. I många marker finns en brist på gamla träd eller generationsluckor vilket riskerar att slå hårt mot arter som är beroende av en kontinuitet av gamla träd och död ved. Problemetiken förväntas bestå framöver.

## **91D0 – Skogbevuxen myr**

*13,1 hektar*

Naturtypen förekommer på fuktiga–blöta myrar med högt liggande grundvattenyta. Näringsförhållandena är näringsfattiga–intermediära. Krontäckningen är minst 30 procent men kan även vara helt sluten. Trädslagsblandningen varierar med myrtyp och näringsförhållanden men glasbjörk, tall och gran är vanliga trädslag. Samtliga tallmossor räknas till denna typ, medan de skogbevuxna kärren får ha en krontäckning på högst 70 procent. Fält- och bottenskiktet domineras av ris, halvgräs, och vitmossor.

Skogen är, eller kan i en relativt nära framtid bli, naturskog eller efterlikna med dess egenskaper och strukturer. Det ska finnas gamla träd och död ved och en kontinuitet för de aktuella trädslagen. Skogen kan ha påverkats av bland annat plockhuggning, bete eller naturlig störning men ska vara i ett sent eller i ett relativt sent successionsstadium. Om naturliga störningsprocesser eller skötselåtgärder i syfte att imitera sådana har påverkat området kan även områden i yngre successionsstadier ingå.

### **Bevarandemål för Skogbevuxen myr (91D0)**

Den skogbevuxna myren ska präglas av naturlig dynamik och därför bör området lämnas till fri utveckling, utan påverkan från skogsbruk. Det ska finnas träd i olika åldrar och dimensioner och med inslag av död ved. Karaktäristisk vegetation och substrat (död ved, gamla träd med mera) samt karaktäristiska strukturer ska finnas kvar. Typiska arter för naturtypen ska finnas och vara livskraftiga. Torvtäcket ska vara stabilt eller tillväxande. Hydrologin spelar en mycket viktig roll och ska inte försämrans genom till exempel dikning, körskador eller exploatering. Arealen ska inte minska.

- » Arealen ska uppgå till minst 13,1 hektar.
- » Skogen ska präglas av naturlig dynamik.
- » Den karaktäristiska vegetationen, substraten och strukturerna ska bibehållas.
- » Typiska arter för naturtypen ska finnas och vara livskraftiga.
- » Torvtäcket ska vara stabilt eller tillväxande.
- » Naturlig hydrologi och hydrokemi i hela naturtypen.

### **Hotbild för Skogbevuxen myr (91D0)**

Det största hotet mot naturtypen är ingrepp i form av dikning och andra markavvattnande åtgärder liksom dämning. Dessa åtgärder påverkar naturtypens hydrologi och hydrokemi och kan ge konsekvenser på vegetation och torvbildning samt torvnedbrytning även om ingreppet skett utanför området. Även skogsbruk, anläggning av skogsbilvägar och terrängkörning kan skada strukturer och förändra hydrologi och hydrokemi, framför allt om det sker i naturtypen eller i området där avrinningen leder in i naturtypen.

Torvbrytning ser ut att öka nationellt och detta kan komma att påverka naturtypen direkt eller indirekt då området kan bli intressant för industrin. Spridning av kalk, aska och gödningsmedel i eller utanför naturtypen förändrar näringsstatus och därigenom kan artsammansättningen förändras. Exploatering av naturtypen kan drastiskt påverka naturtypen och förutom den direkta skadan kan hydrologin påverkas negativt.

Störningar genom vilttramp kan försvåra etableringar av vissa arter och i slutändan slå ut dem helt från området. Detta betyder att utsättning av saltstenar i viltvårdande syfte kan åstadkomma avsevärd skada genom koncentration av tramp på ett ställe.

- » Dikning, anläggning av skogsbilvägar och andra markavvattnande åtgärder i eller i närheten av naturtypen påverkar den fysiska miljön, hydrologin och/eller hydrokemin negativt.
- » Skogsbruk kan skada naturtypen då substrat och strukturer försvinner.
- » Skogsbruk eller spridning av gödning eller kemiska ämnen i närområdet kan förändra näringsstatusen.
- » Torvbrytning kan oåterkalleligt förstöra naturtypen.
- » Spridning av kalk, aska och gödningsämnen i eller i närheten av naturtypen kan skapa förändringar på vegetationens artsammansättning.
- » Exploatering i eller i anslutning till området.
- » Intensivt tramp kan vara negativt för vissa arter.

**Bevarandeåtgärder för Skogbevuxen myr (91D0)**

Skogbevuxen myr bör skyddas långsiktigt, eftersom skogsbruk inte är förenligt med bevarande av naturtypen i gynnsamt tillstånd. Skogen bör lämnas till fri utvecklig och naturlig dynamik.

- » Fri utveckling av skogsmarken.
- » Frivilliga avsättningar kan vara ändamålsenliga för oskyddade skogsfastigheter i anslutning till naturtypen och på fastmarksholmar.

**Bevarandestatus för Skogbevuxen myr 91D0**

För detta område bedöms naturtypen preliminärt ha gynnsam bevarandestatus. Observera att området är otillräckligt undersökt, varför bevarandestatusen inte med säkerhet kan fastställas.

Att naturtypen anses ha gynnsam bevarandestatus baseras på att de flesta mål är uppfyllda. Naturtypen bedöms ha gynnsam bevarandestatus på nationell nivå.

**1361 – Lodjur**

*Lynx lynx*

Lodjuret kräver viltrika marker för att få tillräckligt med föda. Lodjuret förekommer i stor utsträckning i kuperade marker som är relativt opåverkade av människan. Hemområdena kan innefatta såväl skog som jordbrukstrakter eller andra mer eller mindre öppna marker. Dessa områden är tre till fem kvadratmil för honor och sex till tio kvadratmil för hanar.

Parningstiden infaller i början av mars och dräktighetstiden är cirka 65 dygn. Ungarna, mellan en och fyra per kull, föds i en bergsbrant eller på en annan skyddad plats. Ungarna följer modern upp till tio månader och diar ännu i december. Separeringen från modern sker normalt vid parningstiden i mars. Lodjuret kan, då den söker revir eller partner, förflytta sig tiotals mil.

Födan utgörs av allt från gnagare till större djur som rådjur och ren. En familjegrupp, det vill säga hona med ungar, dödar omkring sex rådjur per månad, medan en hane dödar runt fem rådjur per månad och en ensam hona cirka tre rådjur per månad.

**Bevarandemål för Lodjur (1361)**

Arten ska ha en gynnsam status på länsnivå. Populationen i området ska vara livskraftig och inte minska i antal eller utbredning, annat än inom ramen av naturlig variation. Det specifika området ska utgöra en god livsmiljö för arten och bidra till dess gynnsamma status på regional och nationell nivå. Området ska erbjuda ostörda platser för honans lya. Då lodjur har stora revir är det svårt att specificera bevarandemål för förekomster inom området, därför är det målet angett på länsnivå.

- » Populationen av arten ska vara livskraftig på länsnivå.
- » Natura 2000-området ska erbjuda lämplig livsmiljö för arten.
- » Uppföljning av förekomst varje år.

### **Hotbild för Lodjur (1361)**

Det allvarligaste hotet mot arten är förekomsten av illegal jakt. Ett alltför hårt legalt jakttryck kan medföra minskande stammar. Rävskabb och trafik skördar årligen flera tiotals offer.

- » Illegal jakt och alltför hårt jakttryck på legal jakt.
- » Trafik.
- » Rävskabb.
- » Fragmentering av landskapet.

### **Bevarandeåtgärder för Lodjur (1361)**

Lodjur är fredade enligt 3§ i jaktlagen (1987:259). Lodjur får endast jagas om det uttryckligen är tillåtet enligt andra delar av jaktlagstiftningen. Arten inventeras årligen av länsstyrelsens personal.

- » Lagstadgat skydd.
- » Årlig rovdjursinventering

### **Bevarandestatus för Lodjur (1361)**

Bevarandestatus för lodjur kan inte bedömas på områdesnivå. På länsnivå och nationellt bedöms tillståndet vara gynnsamt.

## **1912 – Järv**

*Gulo gulo*

Järven är starkt knuten till fjällen och de fjällnära skogsområdena. I skogslandet utanför renskötselområdet har det, relativt nyligen (1990-talet), skett nyetableringar av järv i gränstrakterna mellan Hälsingland och Medelpad samt i delar av Ångermanland. På grund av järvens begränsade utbredning i EU har Sverige och Jämtland ett särskilt ansvar för arten.

Järvar av båda könen försvarar ett revir mot artfränder. Reproducerande honors revir tycks uppgå till en till två kvadratmil medan en hannes revir är mångdubbelt större och överlappar flera honors. Parningstiden är utsträckt under hela perioden april-augusti. Ungarna (en till fyra) föds i februari-mars och lyan är belägen i en snödriva invid en klippkant, i en fjällbrant eller i blockmark i skogen. Lyan lämnas av järvfamiljen i månadsskiftet april-maj. Ungarna följer därefter modern till fram på hösten då de blir självständiga. Järven kan, då den söker revir eller partner, förflytta sig tiotals mil.

De svenska järvarna lever nästan uteslutande i områden med renskötsel och renen är ett viktigt bytesdjur. Även kadaver efter förolyckade djur utnyttjas och järven snyltar gärna på andra djurs bytesrester, bland annat äter den ofta rester som lämnas av lodjur. Bytesrester göms regelbundet på skyddade ställen och kan nyttjas under hela vintern.

**Bevarandemål för Järv (1912)**

Arten ska ha en gynnsam status på länsnivå. Det specifika området ska utgöra en god livsmiljö för arten och bidra till dess gynnsamma status på regional och nationell nivå. Lämpliga platser för lyor, såsom blockrik mark, gammal skog, samt snörika sluttningar ska finnas och vara ostörda under vårvintern.

Populationen i området ska vara livskraftig och inte minska i antal eller utbredning, annat än inom ramen av naturlig variation.

- » Populationen av arten ska vara livskraftig.
- » Natura 2000-området ska erbjuda lämplig livsmiljö för arten.
- » Uppföljning av förekomst varje år.

**Hotbild för Järv (1912)**

Det allvarligaste hotet mot järven är den illegala jakten. Födobrist vintertid kan vara en tillväxtbegränsande faktor, bland annat eftersom renskötarna numera i allt högre utsträckning samlar/transporterar renarna mer effektivt från fjällen under vinterhalvåret.

- » Illegal jakt.
- » Födobrist vintertid.

**Bevarandeåtgärder för Järv (1912)**

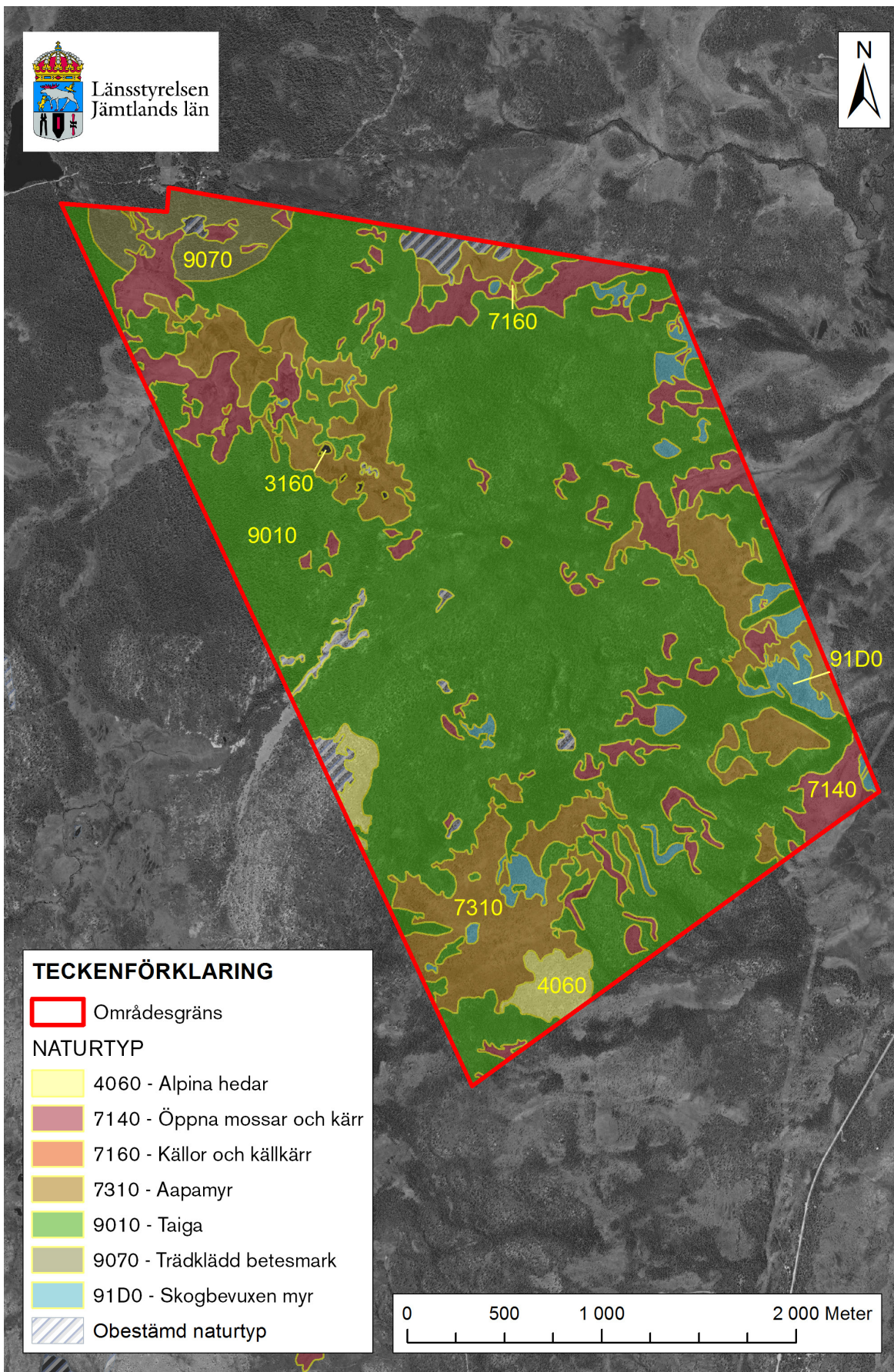
Järven är fredad enligt 3§ i jaktlagen (1987:259). Arten får endast jagas om det uttryckligen är tillåtet enligt andra delar av jaktlagstiftningen. Arten inventeras årligen av länsstyrelsens personal.

- » Lagstadgat skydd.
- » Årlig rovdjursinventering

**Bevarandestatus för Järv (1912)**

Bevarandestatus för järv kan inte bedömas på områdesnivå. På länsnivå och nationellt bedöms tillståndet vara gynnsamt.

# Naturtypskarta



# Litteratur

Eide, W. (red.). (2014). Arter och naturtyper i habitatdirektivet – bevarandestatus i Sverige 2013. Uppsala: ArtDatabanken SLU.

Naturvårdsenheten. (2007). Bevarandeplan för Natura 2000-område Storåsen SE0720220. Östersund: Länsstyrelsen Jämtlands Län.

Naturvårdsverket. (2003). Natura 2000 i Sverige, Handbok med allmänna råd. Stockholm: Handbok 2003:9.

Naturvårdsverket. (2012). Myrsjöar. Vägledning för svenska naturtyper i habitatdirektivets bilaga 1. Stockholm: NV-04493-11.

Naturvårdsverket. (2011). Alpina vattendrag. Vägledning för svenska naturtyper i habitatdirektivets bilaga 1. Stockholm: NV-04493-11.

Naturvårdsverket. (2011). Alpina rishedar. Vägledning för svenska naturtyper i habitatdirektivets bilaga 1. Stockholm: NV-04493-11.

Naturvårdsverket. (2011). Öppna mossar och kärr. Vägledning för svenska naturtyper i habitatdirektivets bilaga 1. Stockholm: NV-04493-11.

Naturvårdsverket. (2011). Källor och källkärr. Vägledning för svenska naturtyper i habitatdirektivets bilaga 1. Stockholm: NV-04493-11.

Naturvårdsverket. (2012). Taiga. Vägledning för svenska naturtyper i habitatdirektivets bilaga 1. Stockholm: NV-04493-11.

Naturvårdsverket. (2012). Trädbeklädd betesmark. Vägledning för svenska naturtyper i habitatdirektivets bilaga 1. Stockholm: NV-04493-11.

Naturvårdsverket. (2012). Skogbevuxen myr. Vägledning för svenska naturtyper i habitatdirektivets bilaga 1. Stockholm: NV-04493-11.

Naturvårdsverket. (2011). Järv. Vägledning för svenska arter i habitatdirektivets bilaga 2. Stockholm: NV-01162-10.

Naturvårdsverket. (2011). Lo. Vägledning för svenska arter i habitatdirektivets bilaga 2. Stockholm: NV-01162-10.

## Läs mer om Natura 2000:

Naturvårdsverkets hemsida  
<http://www.naturvardsverket.se>

Länsstyrelsen Jämtlands läns hemsida  
<http://www.lansstyrelsen.se/Jamtland>



## Länsstyrelsen Jämtlands län

Postadress: 831 86 Östersund  
Besöksadress: Residensgränd 7  
Telefon: 010-225 30 00  
[jamtland@lansstyrelsen.se](mailto:jamtland@lansstyrelsen.se)  
[www.lansstyrelsen.se/jamtland](http://www.lansstyrelsen.se/jamtland)