

Plan

Diarienummer  
511-4194-2017



# Storselet

## SE0720315

Bevarandeplan för Natura 2000-område



Länsstyrelsen  
Jämtlands län

Foto: Länsstyrelsen Jämtlands län.

## **Fakta om området**

Fastställd av Länsstyrelsen: 2018

Namn och områdeskod: Storselet SE0720315

Län: Jämtlands län

Kommun: Bräcke

Skyddsstatus: SAC (Special Area of Conservation/Särskilt Bevarandeområde)

Övrigt skydd: Inget

Ägandeförhållanden: Enskilda markägare samt Bolag

Areal: 20,6 hektar

**Utgiven av**

Länsstyrelsen Jämtlands län

November 2018

**Tryck**

Länsstyrelsens tryckeri, Östersund 2018

**Löpnummer**

2018:171

**Diarienummer**

511-4194-2017

Publikationen kan laddas ner från Länsstyrelsens hemsida  
[www.lansstyrelsen.se/jamtland](http://www.lansstyrelsen.se/jamtland)

# Innehållsförteckning

<b>Natura 2000 .....</b>	<b>4</b>
Bevarandeplan .....	4
Tillståndsplikt och samråd .....	4
Karta och kartverktyg .....	5
<b>Förklaring av begrepp.....</b>	<b>6</b>
<b>Ingående naturtyper och arter enligt art- och habitatdirektivet .....</b>	<b>8</b>
<b>Beskrivning av området .....</b>	<b>9</b>
<b>Bevarandesyfte .....</b>	<b>11</b>
Prioriterade bevarandevärden .....	11
<b>Bevarandestatus .....</b>	<b>12</b>
<b>Övergripande bevarandemål .....</b>	<b>13</b>
<b>Övergripande hotbild.....</b>	<b>14</b>
<b>Prioriterade bevarandeåtgärder .....</b>	<b>15</b>
<b>Uppföljning .....</b>	<b>17</b>
<b>Beskrivning av naturtyper och arter .....</b>	<b>18</b>
9010 – Taiga .....	18
9050 – Näringsrik granskog .....	20
1902 – Guckusko .....	22
1949 – Norna.....	24
<b>Litteratur.....</b>	<b>27</b>

# Natura 2000

Natura 2000 är ett ekologiskt nätverk av värdefulla naturområden inom EU. Utpekande av Natura 2000-områden bygger på krav som finns i EU:s fågeldirektiv och art- och habitatdirektiv. Syftet är att reducera risken för utrotning av vilda djur och växter och att hindra att deras livsmiljöer förstörs. Alla medlemsländer ska peka ut områden dels för fåglar som anges i EU:s fågeldirektiv, dels för naturtyper och arter som anges i art- och habitatdirektivet. Genom utpekandet åtar sig länderna att de utpekade värdena i områdena ska bevaras långsiktigt. Natura 2000-nätverket är en av hörnstenarna i EU:s arbete för att bevara biologisk mångfald. I art- och habitatdirektivet listas 170 naturtyper och sammanlagt cirka 900 växt- och djurarter som särskilt värdefulla. 90 av naturtyperna och drygt 100 av djur- och växtarterna i habitatdirektivets bilaga 1 och 2 finns i Sverige. Därtill häckar regelbundet cirka 60 av fågeldirektivets fågelarter i vårt land.

## Bevarandeplan

För varje Natura 2000-område ska Länsstyrelsen ta fram en beskrivning. Detta ska göras i särskilda bevarandeplaner eller i en skötselplan om området även är skyddat som naturreservat. I planen ska det finnas en beskrivning av området innehållandes bevarandesyfte, bevarandemål och en förteckning av de naturtyper och arter som ska bevaras och bidra till gynnsam bevarandestatus. Hot mot Natura 2000-områdets arter och naturtyper, och behov av bevarandeåtgärder, till exempel skydd eller skötsel, ska också beskrivas. Informationen ska underlätta förvaltningen av området och tillståndsprövningar enligt miljöbalken. Bevarandeplanen ska fastställas av Länsstyrelsen, som även är ytterst ansvarig för att målsättningen med området uppfylls. Bevarandeplanen ska revideras när ny kunskap tillkommer eller när förutsättningar för området ändras. Den ska tas fram och hållas aktuell i dialog med berörda intressenter, och det är värdefullt om den som har ny information om områdets förutsättningar kontaktar Länsstyrelsen. Bevarandeplanen är inte ett juridiskt bindande dokument. För formell reglering av skydd eller skötsel kan andra beslut behövas, till exempel skyddsbeslut för naturreservat. Föreskrifter enligt eventuella skyddsbeslut gäller parallellt med den tillståndsplikt som gäller inom Natura 2000.

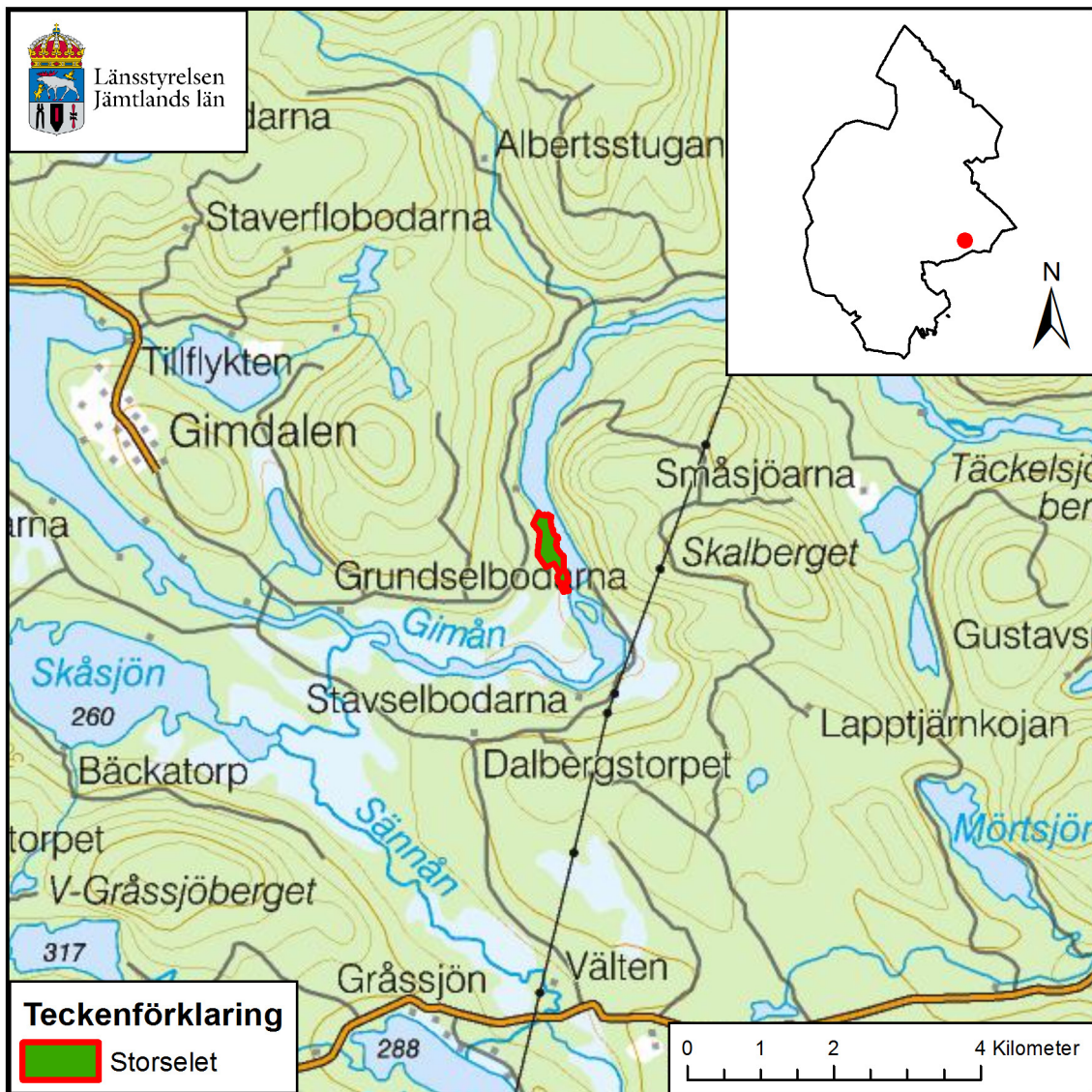
## Tillståndsplikt och samråd

För att inte skada naturvärden krävs tillstånd för verksamheter eller åtgärder som på ett betydande sätt kan påverka miljön i ett Natura 2000-område. Det kan även gälla åtgärder utanför Natura 2000-området, om de kan påverka miljön i området. Detta regleras i miljöbalken (7 kap.27–29§§). Då det kan vara svårt att avgöra vilka åtgärder som på ett betydande sätt kan påverka naturvärden behöver man samråda med Länsstyrelsen före genomförandet. Vid skogsbruksåtgärder hålls samråd med Skogsstyrelsen. Mer information finns hos Länsstyrelsen, läs på webben eller kontakta en handläggare.

## Karta och kartverktyg

Aktuell information om naturtypers utbredning och arter i ett enskilt Natura 2000-område går att hitta med hjälp av kartverktyget Skyddad natur. Det kan nås på Naturvårdsverkets hemsida genom att söka på "kartverktyget skyddad natur". I kartverktyget söker du upp aktuellt område och klickar på namnet för mer information. Karta över naturtyper hittas efter sökning av område, gå till fliken Kartskikt, avmarkera allt och under Naturtypskarteringar, lägg till Natura naturtypskartan (NNK) och välj Naturtyper (ytor, linjer, punkter). Det finns även möjlighet att ladda ner naturtypskartan som shp-fil. För mer information, se Länsstyrelsens hemsida.

Här nedan finns en översiktskarta över områdets belägenhet.



© Länsstyrelsen Jämtlands län

© Lantmäteriet Geodatasamverkan - GSD

# Förklaring av begrepp

## Bevarandesyfte

Det övergripande syftet med Natura 2000-området är alltid att upprätthålla de förtecknade naturtyperna och arterna i "gynnsam bevarandestatus".

## Bevarandemål

Bevarandemålen beskriver vad bevarandesyftet innebär i praktiken för förtecknade naturtyper och arter. Målet skall alltså, helst med hjälp av mätbara parametrar, beskriva vad gynnsam bevarandestatus för aktuell art eller naturtyp innebär. Föreligger redan gynnsam bevarandestatus sätts bevarandemålen ofta så att nuvarande förhållanden ska bibehållas.

## Bevarandestatus

Bevarandestatus för en naturtyp bestäms av de faktorer som påverkar naturtypen och dess typiska arter. Med påverkan avses något som på lång sikt kan förändra naturtypens naturliga utbredning, struktur, funktion, eller förändra de typiska arternas möjlighet till överlevnad. En naturtyps bevarandestatus anses gynnsam när:

- » dess naturliga eller hävdbevingade utbredningsområde och de ytor den täcker inom detta område är stabila eller ökande, och
- » den särskilda struktur och de särskilda funktioner som är nödvändiga kommer att finnas under en överskådlig framtid, och
- » bevarandestatusen hos dess typiska arter är gynnsam.

Bevarandestatus för en art bestäms av de faktorer som påverkar arten och som på lång sikt kan förändra den naturliga utbredningen eller storleken hos dess populationer. En arts bevarandestatus anses som gynnsam när:

- » uppgifter om den berörda artens populationsutveckling visar att arten på lång sikt kommer att förbli livskraftigt och
- » artens naturliga eller hävdbevingade utbredningsområde inte minskar inom en överskådlig framtid, och
- » det kommer att fortsätta finnas en tillräckligt stor livsmiljö för att artens populationer skall bibehållas på lång sikt.

## Habitat

Med habitat menas en miljö som är lämplig för en viss art att leva i. I denna bevarandeplan används begreppet naturtyp ofta som synonym till habitat.

## Koder

Varje naturtyp och art som omfattas av art- och habitatdirektivet eller fågeldirektivet har en speciell kod. Förteckningen över koder för arter och naturtyper som återfinns i Sverige hittas på Naturvårdsverkets hemsida: <http://www.naturvardsverket.se>

Dessutom har alla Natura 2000-områden en unik kod.

**Prioriterad art eller naturtyp**

Utpekade som prioriterade i art- och habitatdirektivet eftersom Sverige som medlem i EU har ett särskilt ansvar för dessa. Prioriterade arter och naturtyper är ofta de mest hotade och/eller så finns deras huvudsakliga utbredningsområde inom EU.

**Rödlistad art**

Rödlistan är en nationell sammanställning av arters status (utdöenderisk) inom landets gränser. Arternas status bedöms med hjälp av ett antal kriterier som omfattar skattningar av populationsstorlek, förekomst, utbredning och trender. Utifrån en sammantagen bedömning placeras arterna i olika rödlistekategorier. Läs mer på Artdatabankens hemsida: <http://www.artdatabanken.se>

**Typisk art**

Indikatorarter vars förekomst indikerar gynnsam bevarandestatus hos naturtypen genom att de reagerar relativt tidigt på förändringar.

# Ingående naturtyper och arter enligt art- och habitatdirektivet

Området är utpekat att ingå i nätverket Natura 2000 enligt art och habitatdirektivet. I tabellerna nedan redovisas samtliga i området påträffade arter och naturtyper som legat till grund för detta. Resterande areal upp till områdets totala areal uppfyller idag inte kriterierna för någon av de naturtyper som ingår i art- och habitatdirektivet.

Tabell 1. Ingående naturtyper enligt art- och habitatdirektivet.

Kod	Naturtyp	Uppskattad areal	Bevarandestatus
9010*	Taiga	10 hektar	Gynnsam
9050	Näringsrik granskog	10 hektar	Gynnsam

\* = Prioriterad naturtyp enligt art- och habitatdirektivet.

Tabell 2. Ingående arter enligt art- och habitatdirektivet.

Kod	Art	Svenskt namn	Bevarandestatus
1902	<i>Cypripedium calceolus</i>	Guckusko	Gynnsam
1949	<i>Calypso bulbosa</i>	Norna	Gynnsam



# Beskrivning av området

Storselet ligger vid västra stranden av Gimån vid den del av ån som kallas Storselet, sex kilometer sydost om Gimdalen. Berggrunden består av diabas och jordarterna är moiga moräner. Marken är svagt sluttande mot öster och höjden över havet är cirka 250 till 260 meter.

De ingående naturtyperna är näringsrik granskog och taiga till ungefär lika delar på frisk mark med inslag av fuktigare partier. I den norra delen finns en kärrartad mindre blandsumpskog. Området genomkorsas av ett flertal stråk med rörligt markvatten.

Trädslagsfördelningen är mycket skiftande. Tall dominerar längs västra kanten, gran dominerar närmare Gimån och i den södra delen. I den norra delen omväxlande tall- och grandominerade partier. Lövinslaget är störst i norra delen, lokalt omkring 50 procent glasbjörk, samt längs stranden. Sälg och asp finns spridda inom objektet, hägg, gråal, brakved och viden ingår i strandskogen. I stråken med rörligt markvatten förekommer rikligt med en och nära stranden finns några exemplar i trädform, vilket är ovanligt i Jämtland.

Beståndsåldern varierar mellan 110 och 140 år. Grandominerade delar bedöms vara 120 till 140 år, medan tall- och lövrika partier i norra delen är omkring 110 år. De är uppkomna efter brand och har sedan dess lämnats orörda. Här och var finns enstaka äldre träd. Även enstaka grövre aspar förekommer.

Brandspår förekommer på flera platser, rikligt i norra delen, men endast observerade på lågor och stubbar. Död ved finns i sparsam till måttlig omfattning. Efter en tromb finns det rikligt med död ved på spridda platser i området. Gamla mossbevuxna lågor finns väl spridda. I norra delen pågår självgallring bland björk och klenare tall på några ställen. Nära stranden ligger en av mossor och lavar övervuxen trave gammalt virke sedan flottningstiden.

Vegetationstyperna är i grandominerade delar av lågörttyp med bottenkikt dominerat av kranshakmossa, i övrigt blåbärstyp eller lokalt lingontyp. I båda dessa delar förekommer spridda örtinslag. Objektet är en av Jämtlands mest individuella växtplatser för norna. Norna finns inom ett omkring 500 meter långt och upp till 100 meter brett stråk diagonalt genom objektet. På ett ställe växer norna och guckusko sida vid sida tillsammans med röktrattskivling inom två kvadratmeter. Förekomsterna av norna och guckusko har inventerats och norna förekommer med 230 plantor/625 kvadratmeter och guckusko med 352 plantor/126 kvadratmeter. Rödlistade arter som dokumenterats i området listas i tabell 4. Floran indikerar inom i stort sett hela objektet tydlig kalkpåverkan.

I den södra delen har en kraftig urhuggning (avverkning) skett mellan en stuga och stranden trots förekomst av guckuskobestånd och att den strandnära delen klassats som naturvärdesobjekt. Den del av området som ligger på SCA-mark är helt och hållet klassad som nyckelbiotop. Objektet är variationsrikt med kalkbarrskog och har rik flora, bland annat en riklig förekomst av norna och spridda förekomster av guckusko. Läget i direkt anslutning till Gimån med inslaget av lövrik strandskog höjer värdet ytterligare.

**Tabell 3. Rödlistade arter inom Natura 2000-område Storselet.**

Rödlistekategorier definieras som: Utdöd (EX), Utdöd i vilt tillstånd (EW), Nationellt utdöd (RE), Akut hotad (CR), Starkt hotad (EN), Sårbar (VU), Nära hotad (NT), Livskraftig (LC), Kunskapsbrist (DD).

Art	Svenskt namn	Rödlistekategori
<i>Goodyera repens</i>	Knärot	NT
<i>Calypso bulbosa</i>	Norna	NT
<i>Cortinarius harcynicus</i>	Barrviolspindling	NT
<i>Ramaria testaceoflava</i>	Gultoppig fingersvamp	NT
<i>Russula olivobrunnea</i>	Olivbrun kremla	VU
<i>Trichoderma nybergianum</i>	Rödbrun klubbdyna	NT
<i>Phellodon niger</i>	Svart taggsvamp	NT
<i>Chaenotheca cinerea</i>	Blekskaftad nållav	EN

# Bevarandesyfte

Natura 2000-området Storselet utgörs av en kalkbarrskog som breder ut sig vid Gimåns strand.

Bevarandesyftet för området är att säkerställa en gynnsam bevarandestatus för områdets ingående naturtyper och arter:

- » Taiga (9010)
- » Näringsrik granskog (9050)
- » Norna (1949)
- » Guckusko (1902)

## Prioriterade bevarandevärden

I Natura 2000-området Storselet är de prioriterade bevarandevärdena följande:

- » Kalkbarrskogen.
- » Förekomsten av både norna och guckusko.

# Bevarandestatus

För att kunna säkra det långsiktiga bevarandet av utpekade naturtyper och arter samt bedöma behov och prioriteringar av bevarandeåtgärder krävs en bedömning av det specifika områdets bevarandestatus.

Denna bedömning utgår från tillståndet hos ingående naturtyper och arter i förhållande till de mål som fastställts för området. Områdets hotbild vägs in för att ge en uppfattning om hur områdets förutsättningar kommer utvecklas i framtiden.

För detta område bedöms bevarandestatusen preliminärt vara gynnsam. Observera att området är otillräckligt undersökt varför vi inte med säkerhet kan säga vilken bevarandestatus området har idag.

Det finns dock ett orosmoment i att marken väster om södra delen av Natura 2000-området är kalavverkad och planterad. Detta kan medföra störningar genom kanteffekter och förändrad hydrologi. Då naturtyperna är brandpräglade kan vissa naturvärden minska vid fortsatt frånvarande brandpåverkan, något som utan framtida åtgärder kommer bli ett skäl att ompröva bedömningen av bevarandestatusen för området.

För bevarandestatus för specifika naturtyper och arter se beskrivningen av respektive naturtyp eller art.

# Övergripande bevarandemål

Nedan listas en sammanfattning av bevarandemålen för området. För mer detaljerade bevarandemål, se bevarandemål för respektive naturtyp och art.

Hydrologin spelar en mycket viktig roll för hela området och ska inte försämrats genom exempelvis dikning eller exploatering. Hävdade delar av området ska inte växa igen med träd eller buskar.

- » Ingående arter utpekade i art- och habitatdirektivet ska vara livskraftiga.
- » Arealen för respektive naturtyp ska inte minska.
- » Populationerna av typiska arter för naturtyperna ska vara livskraftiga på lång sikt.
- » Endast naturligt förekommande arter ska finnas i området.
- » Naturlig hydrologi och hydrokemi i hela området.
- » Naturlig näringsstatus i området.
- » Intakt mikroklimat i området.
- » En upprätthållen störningsregim med bland annat brand.

# Övergripande hotbild

Hotbilden är en utvärdering av de hot som finns mot de olika naturtyperna, arterna, samt mot Natura 2000-området i sig.

De allvarligaste hoten är sådana som förstör eller allvarligt skadar strukturer, miljöer och funktioner. Exempel på sådana hot är exploatering och skogsbruksåtgärder inom eller i anslutning till området.

Nedan listas en sammanfattning av de hot som anses vara övergripande och de hot som anses mycket akuta eller allvarliga.

För en mer detaljerad hotbild, se hotbild för respektive naturtyp och art.

- » Exploatering av området.
- » Dikning, vägbyggnation och andra markavvattande åtgärder i eller i närheten av området kan påverka hydrologi och hydrokemi.
- » Spridning av kalk, aska eller gödningsämnen i eller i närheten av området kan förändra näringssammansättning och hydrokemin.
- » Skogsbruksåtgärder i eller i närheten av området kan påverka hydrologi, lokalklimat och markstruktur negativt.
- » Hydrologiska förändringar (exempelvis från markavvattning).
- » Frånvaro av naturlig brandregim och störningsdynamik.
- » Brist på död ved.

# Prioriterade bevarandeåtgärder

För att uppnå bevarandemålen bör följande bevarandeåtgärder genomföras. Åtgärdsförslagen har sin utgångspunkt i och är tänkta att motverka de specifika hot som utpekats för området ifråga och innefattar både allmänna åtgärder (det vill säga hur området respekteras i fysisk planering, tillståndsprövning, naturskydd och naturvård) och specifika åtgärder för Natura 2000-området. De åtgärder som listas här är prioriterade för området.

För att bevara områdets natur- och kulturvärden långsiktigt rekommenderas ett formellt skydd genom naturreservatsbildning eller biotopskydd. Markägare och brukare bör informeras om möjligheter att få miljöstödsersättning för att upprätthålla lämplig skötsel av naturvärdena i Natura 2000-området. Markägare och brukare i angränsande områden har stora möjligheter att bistå bevarandet av naturvärdena i Natura 2000-området. Information om dessa naturvärden och lämpligt tillvägagångssätt bör därför finnas tillgängligt. Information om områdets natur och bevarandevärden samt om hur detta bör beaktas ska dessutom vara tillgängligt för allmänheten.

För att undvika påverkan från närliggande markanvändning är väl fungerande skyddszoner vid exempelvis avverkningar, gödsling och kalkning i anslutning till området en viktig del av en långsiktigt hållbar bevarandestrategi. Dit hör även att en naturvårdsanpassning sker hos skogsnäringen med ökad hänsyn vid sjöar och vattendrag i anslutning till Natura 2000-området. Miniminivån för denna hänsyn bör utgå från Skogsstyrelsens rekommendationer.

Kraven på skyddszonernas utseende varierar, bland annat beroende på områdets topografi och markförhållanden. För att nå en flexibel naturvårdsanpassning bestäms skyddszonernas storlek individuellt för varje avverkningsobjekt/varje avverkningsanmälan utifrån de lokala förutsättningarna. Kravet är ett fullgott skydd och en fullgod funktion för att säkerställa den biologiska mångfalden inom området.

De ingående naturtyperna är präglade av brand, men genom att skogsbränder har blivit ovanligare finns en risk att granen konkurrerar ut tall och lövträd. Därför kan det vara lämpligt att gynna tall och lövträd genom naturvårdsbränning eller andra naturvårdsåtgärder mot gran. Då taigan och den artrikedomen som är prioriterad i området kräver god tillgång på död ved i olika dimensioner och nedbrytningsstadier är det också ett sätt att säkerställa att dessa substrat finns i tillräcklig mängd. Skapande av död ved bör inte ske där skyddsvärda mykhorizasvampar finns då det finns en risk att de konkurreras ut av nedbrytare.

För att säkerställa att kalkbarrskogens eventuella naturvärden knutna till hävd ska bevaras bör det eftersträvas att upprätthålla eventuell tidigare hävd och därigenom en viss störning av förnalagret. Om skogsbete inte går att ordna kan man istället störa marken och hålla den täta risvegetationen borta genom mindre bränning, borstning eller lättare markskador från fordon. Ett tjockt förnalager ger försämrade förhållanden för många skyddsvärda svampar.

- » Formellt skydd av Natura 2000-området.
- » Markägare och brukare i närområdet bör informeras om möjligheter att bistå bevarandet av naturvärdena i Natura 2000-området.
- » Bevarandeplan med information om områdets natur- och bevarandevärden ska vara tillgänglig för allmänheten.
- » Vid avverkningar, gödsling, kalkning med mera i områden där vattenföringen leder in i Natura 2000-området måste särskild hänsyn tas.
- » En naturlig artsammansättning ska upprätthållas.
- » Särskild hänsyn ska tas till våtmarker och vattenmiljöer i anslutning till Natura 2000-området.
- » Tidigare hävd bör upprätthållas.
- » Naturvårdsbränning bör ske kontinuerligt på landskapsnivå.
- » Skapande av död ved kan vara lämpligt.
- » Gallring av gran för att gynna återväxten av lövträd.



# Uppföljning

Området bör uppföljas kontinuerligt för att upprätthålla en långsiktigt gynnsam bevarandestatus för utpekade arter och naturtyper samt för att kunna utvärdera områdets bevarandeåtgärder och behov av ytterligare åtgärder. I de fall området inte har något formellt skydd är fortlöpande uppföljning av bevarandetillståndet prioriterat.

Om särskilda skötselåtgärder har specificerats för Natura 2000-området bör uppföljning ske med jämna intervall utgående från tidpunkten för senaste åtgärd.

Även verksamheter eller åtgärder som sker i anslutning till Natura 2000-området kan ha en negativ inverkan på de ingående naturvärdena i området, och kan därmed vara skäl för ytterligare uppföljning.

# Beskrivning av naturtyper och arter

## 9010 — Taiga

10 hektar

Som taiga räknas skog med relativt liten mänsklig påverkan och vars strukturer och funktioner liknar dem i en urskogsartad skog eller en naturskog. Skogen kan vara påverkad av människan genom plockhuggning eller skogsbete, men aldrig kalavverkad och kan bestå av olika typer av både granskog, tallskog och blandskog. Viktigt är att det finns en skoglig kontinuitet och att träden är i olika åldrar och storlekar, och att död ved finns i sådana mängder att arter och processer typiska för naturskogar kan finnas och fortgå.

Brand har varit en mycket viktig störningsfaktor med återkommande bränder i stora delar av den västliga taigan i Jämtlands län. Många hotade arter är beroende av brand för sin existens. Lika viktiga är emellertid de brandrefugiala (brandskyddade) områdena som aldrig eller sällan brunnit, där arter som har sämre förmåga att klara storskaliga störningar har kunnat överleva.

### Bevarandemål för Taiga (9010)

Taigan ska huvudsakligen präglas av naturliga processer. Träd i olika åldrar och dimensioner ska finnas, dessutom ska död ved finnas i stor mängd och olika grader av nedbrytning. Skogen ska lämnas utan påverkan av avverkning, dikning eller annan verksamhet i eller i anslutning till området som på ett negativt sätt kan påverka hydrologin eller hydrokemin. I naturtypen ska endast inhemska arter finnas. Arealen av naturtypen ska inte minska.

För att ytterligare kunna utveckla de strukturer och funktioner som karakteriserar en naturskog ska brandpräglade delar av taigan vara fortsatt kontinuerligt påverkad av brand och hysa brandgynnade arter. Både tall och lövträd i olika åldrar bör finnas inom området och det ska finnas förutsättningar för nya generationsetableringar av dessa. Grandominerade delar ska präglas av lång kontinuitet och hysa arter typiska för sådan skog. Även skogen som omger taigan bör ha lång kontinuitet för att säkerställa att naturtypen inte utsätts för kanteffekter.

Eventuell beteshävdspåre i kalkbarrskogen bör upprätthållas.

- » Arealen ska uppgå till minst 10 hektar.
- » Naturliga processer såsom brand ska förekomma.
- » Skogen ska vara olikåldrig och flerskiktad.
- » Naturlig hydrologi och hydrokemi i hela naturtypen.
- » Endast inhemska arter ska förekomma.
- » Död ved i olika dimensioner och nedbrytningsstadier ska förekomma.
- » Delar av den döda veden ska vara stående.
- » Tidigare hävd bör upprätthållas.
- » Runt området bör finnas en buffertzona med skoglig kontinuitet.

### Hotbild för Taiga (9010)

Nationellt sett är skogsbruk det största hotet mot naturtypen. Även skogsbruk i anslutning till området kan innebära ett hot eftersom fragmentering av naturtypen kan innebära att arter blir för isolerade och begränsas till möjligheten att ha en naturlig spridning. Dessutom ger avverkningar i områdets omedelbara närhet upphov till kanteffekter, det vill säga att skogen öppnas upp för sol och vind varvid arter som är känsliga för uttorkning inte klarar sig. Likaså kan avverkningar, markavvattning, skogsbilvägar med mera i anslutande områden leda till att områdets hydrologi påverkas negativt.

Frånvaron av brand kan innebära att gran etablerar sig mer och mer i området vilket i sin tur kan medföra svårigheter för tallen att förnyra sig. Kraftig granetablering innebär inte bara ett hot mot flerskiktade tallskogar utan förhindrar även etablering av nya lövträdssuccessioner. Taigan i Storselet är brandpräglad och vissa av de naturvärden som finns i naturtypen kräver kontinuerlig nyetablering av tall och lövträd, vilket betyder att frånvaro av naturliga störningar så som brand kan påverka området negativt. Dessutom finns ett flertal hotade organismer som är beroende av brandpåverkade träd och bränd död ved.

Kalkbarrskogar som har en historia av beteshävd kan ha utvecklat naturvärden som missgynnas av bristande störning från hävd och tramp. Samtidigt kan störningar genom för högt besöksstryck innebära ett hot mot andra arter och naturvärden i området som är känsliga för tramp och annat slitage. Terrängkörning som innebär betydande markslitage kan också hota dessa arter.

- » Skogsbruk eller andra exploaterande verksamheter i naturtypen.
- » Skogsbruk eller annan exploatering strax utanför området kan förändra hydrologin och/eller innebära kanteffekter.
- » Frånvaro av brand kan medföra sämre förutsättningar för vissa arter och naturtyper.
- » Högt besöksstryck kan medföra slitage på mark och arter.
- » Terrängkörning eller annan aktivitet som innebär betydande markslitage.
- » Skogsgödsling, spridning av aska eller kalkning i kringliggande områden.

### Bevarandeåtgärder för Taiga (9010)

Naturtypen ska få utvecklas genom naturlig dynamik. Gamla och grova träd samt död ved i olika dimensioner och nedbrytningsstadier ska öka i omfattning. För att åstadkomma detta ska lämpliga åtgärder vidtas för det specifika området.

Naturvårdsbränning kan vara motiverat för att främja brandgynnade arter samt skapa viktiga strukturer och vidmakthålla naturliga processer. För att glesa ut skogen, öka ljusinsläppet och öka andelen död ved kan restaureringsåtgärder eller borttagande av gran vara lämpligt. Områden med huvudsakligen gammal granskog bör dock lämnas till fri utveckling. Syftet är att denna areal ska få utvecklas genom naturlig dynamik och att gamla och grova träd samt död ved i olika dimensioner och nedbrytningsstadier ska öka i omfattning.

För att säkerställa att kalkbarrskogens eventuella naturvärden knutna till beteshävd ska bevaras bör det eftersträvas att upprätthålla eventuell hävdprägel och därigenom en viss störning av förnalagret. Ett tjockt förnalager ger försämrade förhållanden för vissa skyddsvärda svampar. Dessa åtgärder bör dock ta hänsyn till de naturvärden som kan ta skada av detta.

- » Naturlig brandkontinuitet bör återskapas genom naturvårdsbränning.
- » Vid otillräcklig förekomst av död ved bör vedskapande naturvårdsåtgärder genomföras.
- » Viss naturvårdsgallring kan behövas för att skapa etableringsmöjligheter för tall och lövträd.
- » Fri utveckling av gammal granskog.
- » Eventuell tidigare hävd bör upprätthållas.

### **Bevarandestatus för Taiga (9010)**

För naturtypen *Taiga (9010)* bedöms bevarandestatusen vara gynnsam. Observera att detta område är otillräckligt undersökt och denna bevarandestatus är endast en preliminär bedömning. Bedömningen grundas på att de flesta mål är uppfyllda.

Dock är det ett orosmoment att skogen sydväst om Natura 2000-området har avverkats och därefter planterats. Eventuell påverkan från detta före detta hygge och nuvarande ungskog, exempelvis genom kanteffekter eller förändrad hydrologi, bör undersökas. Kalkbarrskogen bör kartläggas och efter att eventuell betesprägel bedömts kan bevarandestatusen behöva omprövas.

Nationellt sett har naturtypen en ej gynnsam bevarandestatus. Skäl till att naturtypen inte bedöms ha gynnsam bevarandestatus är att skogsbruksåtgärder såsom slutavverkning, röjning och gallring fortsätter. Inslag av främmande trädslag och stora klövviltstammar är också faktorer som påverkar bevarandestatus. Den aktuella förekomstarealen ligger betydligt lägre än referensvärdet, vilket visar på att naturtypen har otillräcklig förekomst idag, dessutom minskar den i omfattning. Problematiken förväntas fortsätta och eventuellt förstärkas med ökad skogsgödsling och dikningsverksamhet.

## **9050 – Näringsrik granskog**

*10 hektar*

Näringsrik granskog växer oftast på basisk berggrund med rörligt markvatten. Fältskiktet är i huvudsak präglat av de näringsrika förhållandena och är ofta artrikt. På grund av den ofta höga näringstillgången kan träden utveckla grova stammar utan att vara särskilt gamla. Produktionen av död ved går snabbt på grund av självgallring och rotröta, och därför kan även påverkade skogar återfå en naturskogsliknande prägel relativt snabbt.

Vid gynnsamt tillstånd utgörs skogen av gammal skog med lång trädkontinuitet. Detta är viktigt för många kärlväxtarter, exempelvis norna och guckusko, samt för flertalet marklevande mykorrhizasvampar. Trädskiktet är även avgörande för lokalklimatet i naturtypen. Bete bör normalt inte betraktas som en negativ påverkansfaktor i dessa skogar. För de områden som klassats som kalkbarrskog är det istället tydligt att bete och viss störning av förnalagret är positivt, framför allt för mykorrhizasvampar.

### **Bevarandemål för Näringsrik granskog (9050)**

Näringsrik granskog ska huvudsakligen vara präglad av lång kontinuitet med träd i olika åldrar och dimensioner samt ett stort inslag av död och döende ved. I skogarna förekommer naturliga processer så som storm, insektsangrepp och brand i varierande utsträckning. Skogarna ska i huvudsak vara grandominerade, olikåldriga och luckiga. I sena stadier kan skogen vara mer sluten och skiktad.

Lövrika successioner i olika faser kan finnas inom området. Träd av alla åldrar och av olika trädslag finns och tillåts självgallra och dö. Fältskiktet ska vara örtrikt och typiska arter ska förekomma. Skogen ska lämnas utan påverkan av till exempel avverkning eller dikning, för att ytterligare kunna utveckla de strukturer och funktioner som karakteriserar en naturskog. Eventuell beteshävdsprägel kan vara lämplig att upprätthålla för att gynna de naturvärden som kopplas till kalkbarrskogar. Arealen av naturtypen ska inte minska.

- » Arealen ska uppgå till minst 10 hektar.
- » Endast inhemska trädslag får förekomma.
- » Skogen skall vara olikåldrig och flerskiktad.
- » Naturlig hydrologi och hydrokemi.
- » Död ved i olika dimensioner och nedbrytningsstadier skall förekomma.
- » Delar av den döda veden ska vara stående.
- » Eventuell beteshävdsprägel bör upprätthållas.
- » Populationerna av de typiska arterna ska vara livskraftiga på lång sikt.

### **Hotbild för Näringsrik granskog (9050)**

Nationellt sett är skogsbruk det största hotet mot naturtypen. Även skogsbruk i anslutning till området kan innebära ett hot eftersom fragmentering (uppdelning) av naturtypen kan ge upphov till brist på genflöde mellan populationer då de inte längre kan nå varandra. Dessutom ger avverkningar i områdets omedelbara närhet upphov till kanteffekter, det vill säga att skogen öppnas upp för bland annat sol och vind, varvid arter som är känsliga för exempelvis uttorkning inte klarar sig. Likaså kan avverkningar, markberedning, dikning, skogsbilvägar med mera i anslutande områden leda till att områdets hydrologi påverkas negativt.

Kalkbarrskogar som har en historia av hävd kan ha utvecklat naturvärden som missgynnas av bristande störning från hävd och tramp. Samtidigt kan störningar genom för högt besöksstryck eller terrängkörning som innebär betydande markslitage kan också hota naturtypen och ingående arter. Sådant markslitage såväl som vilttramp kan försvåra etableringar av vissa arter och i slutändan slå ut dem helt från området. Detta betyder att exempelvis utsättning av saltstenar i viltvårdande syfte kan åstadkomma avsevärd skada genom koncentration av tramp på ett ställe.

- » Avverkningar som skapar kanteffekter.
- » Skogsbruksåtgärder såsom avverkningar, virkeshantering med tunga fordon, markberedning samt vägbyggen kan förändra hydrologin och hydrokemin.
- » Skogsgödsling, spridning av aska eller kalkning i kringliggande områden.
- » Näringsstatus kan förändras av luftföroreningar och ökat kvävenedfall.
- » Vissa naturvärden kan missgynnas av bristande beteshävdsprägel.
- » Trampskador kan uppstå av besökare såväl som av vilt kring saltstenar som satts ut för viltvård.
- » Terrängkörning eller annan aktivitet som innebär betydande markslitage.

### **Bevarandeåtgärder för Näringsrik granskog (9050)**

Området som utgör den näringsrika granskogen ska lämnas i huvudsak för fri utveckling. Syftet är att denna areal ska få utvecklas genom naturlig dynamik och att gamla och grova träd samt död ved i olika dimensioner och nedbrytningsstadier ska öka i omfattning. Eventuell beteshävdsprägel bör upprätthållas.

- » Naturtypen ska lämnas till fri utveckling.
- » Skapande av död ved kan vara lämpligt.
- » Eventuell beteshävdsprägel bör upprätthållas.

### **Bevarandestatus för Näringsrik granskog (9050)**

För naturtypen bedöms bevarandestatusen vara gynnsam. Observera att detta område är otillräckligt undersökt och denna bevarandestatus är endast en preliminär bedömning. Bedömningen grundas på att de flesta mål är uppfyllda.

Dock är det ett orosmoment att skogen sydväst om Natura 2000-området har avverkats. Eventuell påverkan från detta, exempelvis genom kanteffekter eller förändrad hydrologi, bör undersökas. Om effekter kan påvisas bör bedömningen av bevarandestatus ändras. Kalkbarrskogen bör kartläggas och efter att eventuell betesprägel bedömts kan bevarandestatusen behöva omprövas.

Den nationella bevarandestatusen är ogynnsam då stora förluster av naturtypen skett i slutavverkningar. Dessutom väntas den höga efterfrågan på skogsråvara och därigenom den industriella aktiviteten i skogen bestå inom överskådlig tid, och eventuellt också öka. Detta innebär troligtvis en fortsatt förlust av naturtypen. Røjning, gallring och dikning väntas påverka strukturer negativt. På längre sikt kan även inväxning av främmande trädslag ytterligare försämra bevarandestatusen.

## **1902 – Guckusko**

*Cypripedium calceolus*

Guckusko är en högväxt, kraftig orkidé som blommar i juni-juli. Guckuskon växer helst på halvöppen mark med rörligt markvatten och god näringstillgång samt hög kalkhalt. I norr påträffas den främst i granskog med större eller mindre inblandning av lövträd, och den växer gärna i ljusare delar av skogen som gränsar mot öppna myrar.

Guckusko är känslig för bete, eller snarare trampet från betande djur. Arten gynnas av måttlig störning förutsatt att fältskiktet inte påverkas i någon högre grad. Fruksättning kan utebli på alltför skuggiga växtplatser. Arten pollineras av sandbin och sprider sig vegetativt med jordstammar, men även med mycket lätta vindspredda frön som sprider sig mellan 100 och 1000 meter.

### **Bevarandemål för Guckusko (1902)**

Populationen i området ska vara livskraftig och inte minska i antal eller utbredning, annat än inom ramen av naturlig variation. Specifika populationsnivåer inom området är okända och därför kan inga kvantitativa mål sättas för arten. Dessa nivåer bör dock bestämmas. Livsmiljön ska ha en naturlig hydrologi och ett fuktigt mikroklimat. Livsmiljön ska vara opåverkad av skogsbruk.

- » Populationen av arten ska vara livskraftig.
- » I området ska det finnas lämplig livsmiljö för guckusko (frisk-fuktig, kalkpåverkad skog).
- » Livsmiljön ska vara opåverkad av skogsbruk.
- » Naturlig hydrologi och hydrokemi i hela livsmiljön.
- » Uppföljning av förekomst minst vart sjätte år.

### **Hotbild för Guckusko (1902)**

Nationellt sett är skogsbruk det största hotet mot de i området ingående arterna. Kalavverkning med ett fåtal lämnade träd öppnar oftast omgivningarna alltför drastiskt, och även om inga direkta skador skett på guckuskobestånden så kan andra arter få konkurrensfördelar genom den frigjorda näringen och konkurrera ut guckuskon. Avverkningar, markavvattning, skogsbilvägar med mera i anslutande områden kan leda till att områdets hydrologi påverkas negativt.

Körskador i samband med skogsbruk (och övrig terrängkörning) kan lätt ge upphov till lokalt ändrad hydrologi som kan vara mycket skadlig på guckuskobestånden. Även tramp kring välbesökta guckuskolokaler kan kompaktera marken så att hydrologin förändras samt effektivt hindra arten att spridas vegetativt. Insamling och uppgrävning för inplantering i trädgårdar förekommer trots fridlysning och påverkar i synnerhet små isolerade populationer kraftigt.

- » Skogsbruk eller andra verksamheter i närområdet kan medföra kanteffekter.
- » Terrängkörning kan ge upphov till körskador och slitage som ger förändringar i hydrologi/hydrokemi.
- » För högt besöksstryck och tramp eller bete kan slå ut arten
- » Insamling och uppgrävning är ett stort hot.

### **Bevarandeåtgärder för Guckusko (1902)**

Guckusko är fridlyst och får inte plockas, samlas in, dödas eller skadas på något annat sätt. Skogen där arten förekommer bör i huvudsak lämnas för fri utveckling men för att inte skogen ska bli för tät bör vissa yngre granar gallras bort. Inom skogsbruket avverkas normalt inte lokaler med guckusko om markägaren/entreprenören väl känner till förekomsten. Därför bör markägare i närområdet informeras om existerande förekomster av guckusko.

Vid en eventuell framtida avverkning, gödsling eller kalkning bör det finnas en väl fungerande skyddszon. Detta är extra viktigt i områden där vattenföringen leder in i Natura 2000-området, och extra hänsyn bör tas i dessa områden. Trampskador ska undvikas och besökare bör kanaliseras för att inte skada förekomsten av guckusko. Odling och försäljning av guckuskoplantor via plantskolor kan vara ett sätt att undvika att vilda populationer beskattas illegalt för export eller inplantering i trädgårdar.

- » Fortsatt fridlysning av arten.
- » Extra hänsyn bör tas där vattenföringen leder in i området.
- » Besökare bör kanaliseras för att minska risken för slitage och störningar på mark och arter.
- » Saltstenar bör ej placeras i livsmiljön.
- » Övervakning genom floraväkteri.
- » Markägare bör informeras om förekomsten av guckusko i området.
- » Åtgärder för att undvika uppgrävning av vilda plantor.

### **Bevarandestatus för Guckusko (1902)**

För arten *Guckusko (1902)* bedöms bevarandestatusen vara gynnsam. Observera att informationen om populationen är otillräcklig och denna bevarandestatus är endast en preliminär bedömning. Bedömningen grundas på att bevarandemålen är uppfyllda.

Det finns ytterligare ett orosmoment i att skogen sydväst om Natura 2000-området är kalavverkad eller nyplanterad. Detta kan leda till kanteffekter och förändringar i hydrologi där vattenföringen leder in i området. Om effekter på guckuskopopulationen kan påvisas bör bedömningen omprövas.

Nationellt har guckusko gynnsam bevarandestatus. I landet finns cirka 1100 kända guckuskolokaler, vilket troligen är huvuddelen av den europeiska populationen. Jämtland står för en stor del av dessa förekomster.

## **1949 – Norna**

### *Calypto bulbosa*

Norna är en ganska liten orkidé som blommar i maj-juni med en ensam blomma som blir två till tre centimeter lång. Blommans kalkblad är rosa och utspärrade medan den toffelformade läppen är vit med brunviolettera strimmor vid basen. Blomman är väldoftande med svag doft som påminner om vanilj.

Norna växer i frisk till fuktig barrskog. Växtplatsen utgörs normalt av sluttningar med rörligt markvatten. Oftast är det halvöppna lokaler på mark med högt pH, på kalk- eller grönstensunderlag. Arten gynnas av en måttlig störning, som håller markerna någorlunda solöppna utan att påverka fältskiktet i någon högre grad. Markskiktet behöver störas för etablering av nya individer. Artens blommor är insektspollinerade, fröna är vindspridda med ett uppskattat spridningsavstånd på 500 meter.



**Bevarandemål för Norna (1949)**

Populationen i området ska vara livskraftig och inte minska i antal eller utbredning, annat än inom ramen av naturlig variation. Specifika populationsnivåer inom området är okända och därför kan inga kvantitativa mål sättas för arten. Dessa nivåer bör dock bestämmas. Livsmiljön ska ha en naturlig hydrologi och ett fuktigt mikroklimat. Skogen ska hysa träd i olika åldrar och dimensioner, samt rikligt med död och döende ved. Livsmiljön ska ej påverkas av skogsbruk och hydrologin ska vara intakt.

- » Populationen av arten ska vara livskraftig.
- » I området ska det finnas lämplig livsmiljö för norna.
- » Livsmiljön ska vara opåverkad av skogsbruk.
- » Hela livsmiljön bör ha en intakt hydrologi.
- » Uppföljning av förekomst minst vart sjätte år.

**Hotbild för Norna (1949)**

Nornan överlever normalt inte en slutavverkning. Oftast leder avverkning till en uttorkning av markens ytskikt, antingen genom avverkningen i sig (ökad solinstrålning och vindpåverkan) eller den dränering som körskador ger upphov till. Tramp kring välbesökta nornlokaler kan kompaktera marken så att hydrologin förändras samt effektivt hindra arten att spridas vegetativt. Insamling och uppgrävning för inplantering i trädgårdar eller för försäljning utomlands kan förekomma. Om skogen sluter sig och blir för tät påverkar det oftast arten negativt.

- » Skogsbruk eller andra verksamheter i närområdet kan medföra kanteffekter.
- » Terrängkörning, skogsbruk och andra verksamheter kan ge upphov till körskador och slitage som ger förändringar i hydrologi/hydrokemi.
- » Insamling och uppgrävning är ett starkt hot.
- » Om skogen sluter sig och blir för tät påverkar det ofta arten negativt.
- » Trampskador kan skada populationer.

**Bevarandeåtgärder för Norna (1949)**

Norna är fridlyst och får inte plockas, samlas in, dödas eller skadas på något annat sätt. Skogen där arten förekommer bör i huvudsak lämnas för fri utveckling men för att inte skogen ska bli för tät bör vissa yngre granar gallras bort. Inom skogsbruket avverkas normalt inte lokaler med norna om markägaren/entreprenören väl känner till förekomsten. Därför bör markägare i närområdet informeras om existerande förekomster av norna.

Vid en eventuell framtida avverkning, gödsling eller kalkning bör det finnas en väl fungerande skyddszon. Detta är extra viktigt i områden där vattenföringen leder in i Natura 2000-området, och extra hänsyn bör tas i dessa områden. Trampskador ska undvikas och eventuella besökare bör kanaliseras för att inte skada förekomsten av norna.

- » Fortsatt fridlysning av arten.
- » Avverkning, gödsling och kalkning i skogsområden runt Natura 2000-området ska begränsas.
- » Extra hänsyn bör tas där vattenföringen leder in i området.
- » Besökare bör kanaliseras för att minska risken för slitage och störningar på mark och arter.
- » Saltstenar bör ej placeras i området.
- » Fortsatt övervakning genom floraväkteri.
- » Markägare bör informeras om förekomsten av norna i området.

### **Bevarandestatus för Norna (1949)**

För arten *Norna (1949)* bedöms bevarandestatusen vara gynnsam. Observera att informationen om populationen är otillräcklig och att denna bevarandestatus endast är en preliminär bedömning. Bedömningen grundas på att bevarandemålen är uppfyllda.

Det finns ytterligare ett orosmoment i att skogen sydväst om Natura 2000-området är kalavverkad eller nyplanterad. Detta kan leda till kanteffekter och förändringar i hydrologi där vattenföringen leder in i området. Om effekter på nornapopulationen kan påvisas bör bedömningen ändras.

Arten har ogynnsam bevarandestatus nationellt, utom i alpin zon där den fortfarande anses vara gynnsam. Cirka 350 lokaler med norna är kända. Dessa finns i norrlandslänen varav merparten i Norrbotten. Situationen för arten är något osäker. Kända lokaler undantas i regel från skogsbruk men eftersom arten blommar tidigt på säsongen och därefter är rätt oansenlig så avverkas lokaler då och då av misstag. Norna är rödlistad i Sverige och placerad i kategorin missgynnad (NT).

# Litteratur

Eide, W. (red.). (2014). Arter och naturtyper i habitatdirektivet – bevarandestatus i Sverige 2013. Uppsala: ArtDatabanken SLU.

Naturvårdsenheten. (2007). Bevarandeplan för Natura 2000-område Storselet SE0720315. Östersund: Länsstyrelsen Jämtlands Län.

Naturvårdsverket. (2003). Natura 2000 i Sverige, Handbok med allmänna råd. Stockholm: Handbok 2003:9.

Naturvårdsverket. (2011). Guckusko. Vägledning för svenska arter i habitatdirektivets bilaga 2. Stockholm: NV-01162-10.

Naturvårdsverket. (2011). Norna. Vägledning för svenska arter i habitatdirektivets bilaga 2. Stockholm: NV-01162-10.

Naturvårdsverket. (2012). Näringsrik granskog. Vägledning för svenska naturtyper i habitatdirektivets bilaga 1. Stockholm: NV-04493-11.

Naturvårdsverket. (2012). Taiga. Vägledning för svenska naturtyper i habitatdirektivets bilaga 1. Stockholm: NV-04493-11.

## **Läs mer om Natura 2000:**

Naturvårdsverkets hemsida  
<http://www.naturvardsverket.se>

Länsstyrelsen Jämtlands läns hemsida  
<http://www.lansstyrelsen.se/Jamtland>



## Länstyrelsen Jämtlands län

Postadress: 831 86 Östersund  
Besöksadress: Residensgränd 7  
Telefon: 010-225 30 00  
[jamtland@lansstyrelsen.se](mailto:jamtland@lansstyrelsen.se)  
[www.lansstyrelsen.se/jamtland](http://www.lansstyrelsen.se/jamtland)