

Plan

Diarienummer
511-1333-2018



Siljeåsberget

SE0720374

Bevarandeplan för Natura 2000-område



Länsstyrelsen
Jämtlands län

Foto: Länsstyrelsen Jämtlands län.

Fakta om området

Fastställd av Länsstyrelsen: 2018

Namn och områdeskod: Siljeåsberget, SE0720374

Län: Jämtlands län

Kommun: Strömsund

Skyddsstatus: SAC (Special Area of Conservation)

Övrigt skydd: Naturreservat

Ägandeförhållanden: Staten via Naturvårdsverket

Areal: 119 hektar

Utgiven av

Länsstyrelsen Jämtlands län

November 2018

Tryck

Länsstyrelsens tryckeri, Östersund 2018

Löpnummer

2018:208

Diarienummer

511-1333-2018

Publikationen kan laddas ner från Länsstyrelsens hemsida
www.lansstyrelsen.se/jamtland

Innehållsförteckning

Natura 2000	4
Bevarandeplan	4
Tillståndsplikt och samråd	4
Karta och kartverktyg	5
Förklaring av begrepp.....	6
Ingående naturtyper och arter enligt art- och habitatdirektivet	8
Områdesbeskrivning	9
Bevarandesyfte	12
Bevarandestatus	13
Övergripande bevarandemål	14
Övergripande hotbild.....	15
Prioriterade bevarandeåtgärder.....	16
Uppföljning	17
Beskrivning av naturtyper och arter	18
7230 - Rikkärr	18
9010 - Taiga	20
91D0 - Skogbevuxen myr.....	22
1948 - Skogsrör	24
1949 - Norna	26
1902 - Guckusko	28
Naturtypskarta.....	30
Litteratur.....	31

Natura 2000

Natura 2000 är ett ekologiskt nätverk av värdefulla naturområden inom EU. Utpekande av Natura 2000-områden bygger på krav som finns i EU:s fågeldirektiv och art- och habitatdirektiv. Syftet är att reducera risken för utrotning av vilda djur och växter och att hindra att deras livsmiljöer förstörs. Alla medlemsländer ska peka ut områden dels för fåglar som anges i EU:s fågeldirektiv, dels för naturtyper och arter som anges i art- och habitatdirektivet. Genom utpekandet åtar sig länderna att de utpekade värdena i områdena ska bevaras långsiktigt. Natura 2000-nätverket är en av hörnstenarna i EU:s arbete för att bevara biologisk mångfald. I art- och habitatdirektivet listas 170 naturtyper och sammanlagt cirka 900 växt- och djurarter som särskilt värdefulla. 90 av naturtyperna och drygt 100 av djur- och växtarterna i habitatdirektivets bilaga 1 och 2 finns i Sverige. Därtill häckar regelbundet cirka 60 av fågeldirektivets fågelarter i vårt land.

Bevarandeplan

För varje Natura 2000-område ska Länsstyrelsen ta fram en beskrivning. Detta ska göras i särskilda bevarandeplaner eller i en skötselplan om området även är skyddat som naturreservat. I planen ska det finnas en beskrivning av området innehållandes bevarandesyfte, bevarandemål och en förteckning av de naturtyper och arter som ska bevaras och bidra till gynnsam bevarandestatus. Hot mot Natura 2000-områdets arter och naturtyper, och behov av bevarandeåtgärder, till exempel skydd eller skötsel, ska också beskrivas. Informationen ska underlätta förvaltningen av området och tillståndsprövningar enligt miljöbalken. Bevarandeplanen ska fastställas av Länsstyrelsen, som även är ytterst ansvarig för att målsättningen med området uppfylls. Bevarandeplanen ska revideras när ny kunskap tillkommer eller när förutsättningar för området ändras. Den ska tas fram och hållas aktuell i dialog med berörda intressenter, och det är värdefullt om den som har ny information om områdets förutsättningar kontaktar Länsstyrelsen. Bevarandeplanen är inte ett juridiskt bindande dokument. För formell reglering av skydd eller skötsel kan andra beslut behövas, till exempel skyddsbeslut för naturreservat. Föreskrifter enligt eventuella skyddsbeslut gäller parallellt med den tillståndsplikt som gäller inom Natura 2000.

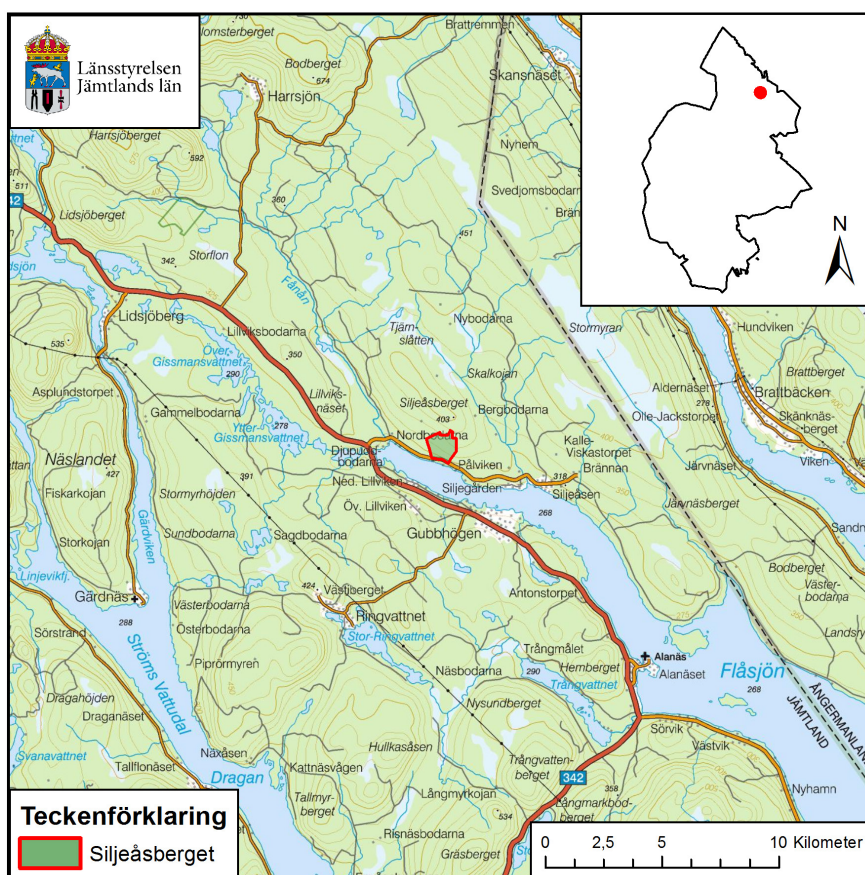
Tillståndsplikt och samråd

För att inte skada naturvärden krävs tillstånd för verksamheter eller åtgärder som på ett betydande sätt kan påverka miljön i ett Natura 2000-område. Det kan även gälla åtgärder utanför Natura 2000-området, om de kan påverka miljön i området. Detta regleras i miljöbalken (7 kap.27–29§§). Då det kan vara svårt att avgöra vilka åtgärder som på ett betydande sätt kan påverka naturvärden behöver man samråda med Länsstyrelsen före genomförandet. Vid skogsbruksåtgärder hålls samråd med Skogsstyrelsen. Mer information finns hos Länsstyrelsen, läs på webben eller kontakta en handläggare.

Karta och kartverktyg

Aktuell information om naturtypers utbredning och arter i ett enskilt Natura 2000-område går att hitta med hjälp av kartverktyget Skyddad natur. Det kan nås på Naturvårdsverkets hemsida genom att söka på "kartverktyget skyddad natur". I kartverktyget söker du upp aktuellt område och klickar på namnet för mer information. Karta över naturtyper hittas efter sökning av område, gå till fliken Kartskikt, avmarkera allt och under Naturtypskarteringar, lägg till Natura naturtypskartan (NNK) och välj Naturtyper (ytor, linjer, punkter). Det finns även möjlighet att ladda ner naturtypskartan som shp-fil. För mer information, se Länsstyrelsens hemsida.

Här nedan finns en översiktskarta över områdets belägenhet.



© Länsstyrelsen Jämtlands län

© Lantmäteriet Geodatasamverkan - GSD

Förklaring av begrepp

Bevarandesyfte

Det övergripande syftet med Natura 2000-området är alltid att upprätthålla de förtecknade naturtyperna och arterna i "gynnsam bevarandestatus".

Bevarandemål

Bevarandemålen beskriver vad bevarandesyftet innebär i praktiken för förtecknade naturtyper och arter. Målet skall alltså, helst med hjälp av mätbara parametrar, beskriva vad gynnsam bevarandestatus för aktuell art eller naturtyp innebär. Föreligger redan gynnsam bevarandestatus sätts bevarandemålen ofta så att nuvarande förhållanden ska bibehållas.

Bevarandestatus

Bevarandestatus för en naturtyp bestäms av de faktorer som påverkar naturtypen och dess typiska arter. Med påverkan avses något som på lång sikt kan förändra naturtypens naturliga utbredning, struktur, funktion, eller förändra de typiska arternas möjlighet till överlevnad. En naturtyps bevarandestatus anses gynnsam när:

- » dess naturliga eller hävdbevingade utbredningsområde och de ytor den täcker inom detta område är stabila eller ökande, och
- » den särskilda struktur och de särskilda funktioner som är nödvändiga kommer att finnas under en överskådlig framtid, och
- » bevarandestatusen hos dess typiska arter är gynnsam.

Bevarandestatus för en art bestäms av de faktorer som påverkar arten och som på lång sikt kan förändra den naturliga utbredningen eller storleken hos dess populationer. En arts bevarandestatus anses som gynnsam när:

- » uppgifter om den berörda artens populationsutveckling visar att arten på lång sikt kommer att förbli livskraftigt och
- » artens naturliga eller hävdbevingade utbredningsområde inte minskar inom en överskådlig framtid, och
- » det kommer att fortsätta finnas en tillräckligt stor livsmiljö för att artens populationer skall bibehållas på lång sikt.

Habitat

Med habitat menas en miljö som är lämplig för en viss art att leva i. I denna bevarandeplan används begreppet naturtyp ofta som synonym till habitat.

Koder

Varje naturtyp och art som omfattas av art- och habitatdirektivet eller fågeldirektivet har en speciell kod. Förteckningen över koder för arter och naturtyper som återfinns i Sverige hittas på Naturvårdsverkets hemsida: <http://www.naturvardsverket.se>

Dessutom har alla Natura 2000-områden en unik kod.

Prioriterad art eller naturtyp

Utpekade som prioriterade i art- och habitatdirektivet eftersom Sverige som medlem i EU har ett särskilt ansvar för dessa. Prioriterade arter och naturtyper är ofta de mest hotade och/eller så finns deras huvudsakliga utbredningsområde inom EU.

Rödlistad art

Rödlistan är en nationell sammanställning av arters status (utdöenderisk) inom landets gränser. Arternas status bedöms med hjälp av ett antal kriterier som omfattar skattningar av populationsstorlek, förekomst, utbredning och trender. Utifrån en sammantagen bedömning placeras arterna i olika rödlistekategorier. Läs mer på Artdatabankens hemsida: <http://www.artdatabanken.se>

Typisk art

Indikatorarter vars förekomst indikerar gynnsam bevarandestatus hos naturtypen genom att de reagerar relativt tidigt på förändringar.

Ingående naturtyper och arter enligt art- och habitatdirektivet

Området är utpekat att ingå i nätverket Natura 2000 enligt art och habitatdirektivet. I tabellerna nedan redovisas samtliga i området påträffade arter och naturtyper som legat till grund för detta. Resterande areal upp till områdets totala areal uppfyller idag inte kriterierna för någon av de naturtyper som ingår i art- och habitatdirektivet.

Trots att området inte är utpekat enligt fågeldirektivet listas även de fågelarter som påträffats, eller där spår av arten påträffats, i området och omfattas av det direktivet i tabell 3 nedan. Att en fågelart är upptagen nedan betyder alltså inte med automatik att den häckar i området. Eftersom området inte har utsetts med avseende på fågeldirektivet nämns inte dessa fågelarter senare i rapporten.

Tabell 1. Ingående naturtyper enligt art- och habitatdirektivet.

Kod	Naturtyp	Uppskattad areal	Bevarandestatus
7230	Rikkärr	0,52 hektar	Gynnsam
9010*	Taiga	0,34 hektar	Gynnsam
91D0*	Skogbevuxen myr	0,42 hektar	Gynnsam

*= Prioriterad naturtyp enligt art- och habitatdirektivet.

Tabell 2. Ingående arter enligt art- och habitatdirektivet.

Kod	Art	Svenskt namn	Bevarandestatus
1902	<i>Cypripedium calceolus</i>	Guckusko	Gynnsam
1948	<i>Calamagrostis chalybaea</i>	Skogsrör	Gynnsam
1949	<i>Calypso bulbosa</i>	Norna	Gynnsam

Tabell 3. Fågelarter ingående i fågeldirektivet som observerats eller där spår av arten observerats i området.

Kod	Art	Svenskt namn
A104	<i>Bonasia bonasia</i>	Järpe
A108	<i>Tetrao urogallus</i>	Tjäder
A236	<i>Dryocopus martius</i>	Spillkråka
A241	<i>Picoides tridactylus</i>	Tretåig hackspett

Områdesbeskrivning

Natura 2000-området, tillika naturreservatet Siljeåsberget är belägen vid Siljeåsbergets sydsluttning mot Flåsjöns norra del, cirka fem kilometer västnordväst om Siljeåsen, cirka 45 kilometer norr om Strömsund. Objektet är 101 hektar stort och genomkorsas av två skogsbilvägar. Siljeåsen-området är sedan lång tid tillbaka känt för de rika förekomsterna av norna. Av dessa återstår numera bara fragment på grund av hårt drivet skogsbruk. Vid foten av Siljeåsberget finns fortfarande ett drygt 100 hektar stort sammanhängande skogsområde med äldre till gammal skog som hemvist för norna, guckusko, stor låsbräken och ett flertal andra rödlistade eller sällsynta arter.

Berggrunden består av gråvacka och jordarterna är grusiga till sandiga moräner. Området är delvis kraftigt kuperat med ett flertal åsryggar och småkullar, ofta med brant sluttande sidor. I norra delen är marken mer böljande kuperad. I södra delen finns ett flertal lokar, en del ständigt, andra periodiskt vatten-hållande. Vattenföringen i området är nästan helt underjordisk. Vid extremt högvatten avvattnas några av lokarna via små bäckar/rännilar som sedan torkar ut. I främst norra delen finns flera källor och små källkärr.

Beståndsåldern anges till cirka 145 år. Åldersspridningen är stor och virkesförrådet ojämnt fördelat. Stor andel av tallen är över 150 år, en del även över 200 år. Majoriteten av granen är i 110 till 140 årsåldern. Senvuxen gran finns spridd i området och på några ställen finns mindre stavagransbestånd.

I nordvästra delen är tall dominerande trädslag, inom resten av området är fördelningen av tall och gran totalt sett ungefär lika med omväxlande tall- eller grandominerade partier. Några av de talldominerade delarna är genomgallrade för länge sedan och lokalt finns uppslag av yngre gran medan andra delar förefaller vara naturligt nästan granfria. Lövinslaget uppgår som mest till cirka 20 procent. Sälg förekommer frekvent, asp, björk, hägg och gråal är mera glest och ojämnare spridda.

Större delen av objektet är tydligt brandpåverkat. Brandljud finns i flera tallar, brandspår finns också på många gamla stubbar och mosslågor. Död ved finns i måttlig omfattning. Mosslågor, varav en del grova, förekommer frekvent, lokalt finns mindre anhopningar med granlågor i olika nedbrytnings-stadier. Lövlågor och bland annat björkhögstubbar finns spridda i området.

Drygt hälften av arealen täcks av näringsrik granskog/kalkbarrskog. Visst örtinslag, ofta med kalkgynnade arter, finns även i blåbärsdominerade delar. Lokalt, bland annat i nordvästra delen, finns mindre partier kalk-tallskog och på flera ställen förekommer till exempel norna och blåsippan även i blåbärs-dominerade partier. Örttyperna domineras av lågört med stråk av högört i fuktigare delar. I norra delen finns större partier näringsrik granskog/kalkbarrskog med små bärrisdominerade fläckar, i södra delen varvas örtrika stråk med bärrisdominerade åsryggar, mellandelen domineras av bärristyp med smala örtrikare stråk mellan branta åssluttningar. Bärristyperna är omväxlande blåbärs- eller lingontyp, ibland mixade.

Habitatarterna norna, guckusko och skogsrör förekommer tillsammans i olika kombinationer eller var för sig på i stort sett all för dem lämplig mark inom hela området. Andra för området typiska arter är bland annat blåsippa, underviol, kärrfibbla, knärot, liljekonvalj, nordisk stormhatt, svart trolldruva, tibast, kanelros, kranshakmossa och svavelrisk. Finbräken förekommer mest i östra delen. I södra delen har även stor låsbräken och skogsfru påträffats.

Sentida skogsbruk har inte förekommit i objektets värdekärnor. I norra delen ingår mindre partier av nyare hyggen av arronderingsskäl. På några ställen har vindfällan tagits till vara. Två skogsbilvägar passerar genom området i syd till nordlig riktning. De medför viss lokal störning i vattenföringen och båda passerar genom stråk med bland annat norna och guckusko. Väster och norr om avgränsningen vidtar hyggen och ungsogor över stora arealer.

Naturvärdesbedömning

Siljeåsen är sedan lång tid tillbaka känt för de rika förekomsterna av norna. Av dessa återstår numera bara fragment. Trots detta är området en av de rikaste nornalokalerna i Jämtland. Totalt har 19 rödlistade arter och fem arter ingående i EU:s art- och habitatdirektiv påträffats i området. I tabell 4 nedan listas de rödlistade arter som har dokumenterats inom området. Området uppvisar delvis naturskogsstrukturer.

Vid Skogsstyrelsens nyckelbiotopsinventering har cirka 3,5 hektar (tre objekt) identifierats som nyckelbiotop eller objekt med naturvärden. Sammantaget bedöms området hysa mycket höga naturvärden. Området är skyddat som naturreservat, vilket innebär goda förutsättningar för dessa värden att kvarstå även i framtiden.

Tabell 4. Exempel på rödlistade arter inom Natura 2000-området Siljeåsberget.

Förklaring av förkortningarna för rödlistans olika hotkategorier enligt Artdatabanken: EX=Utdöd, EW=Utdöd i vilt tillstånd, RE=Nationellt utdöd, CR = Akut hotad, EN = Starkt hotad, VU = Sårbar, NT = Nära hotad, LC=Livskraftig och DD = Kunskapsbrist.

Latinskt namn	Svenskt namn	Hotkategori
<i>Botrychium virginianum</i>	Stor låsbräken	VU
<i>Calypso bulbosa</i>	Norna	NT
<i>Epipogium aphyllum</i>	Skogsfru	NT
<i>Anastrophyllum hellerianum</i>	Vedtrappmossa	NT
<i>Chaenothecopsis viridialba</i>	Vitskaftad svartspik	NT
<i>Chaenotheca gracillima</i>	Brunpudrad nållav	NT
<i>Cybebe gracilentia</i>	Smalskaftslav	VU
<i>Lobaria scrobiculata</i>	Skrovellav	NT
<i>Lobaria pulmonaria</i>	Lunglav	NT
<i>Asterodon ferruginosus</i>	Stjärntagging	NT

<i>Cystostereum murrayi</i>	Doftskinn	NT
<i>Fomitopsis rosea</i>	Rosenticka	NT
<i>Haploporus odorus</i>	Doftticka	VU
<i>Inonotus leporinus</i>	Harticka	NT
<i>Phellinus nigrolimitatus</i>	Gränsticka	NT
<i>Phellinus populicola</i>	Stor aspticka	NT
<i>Phlebia centrifuga</i>	Rynkskinn	VU
<i>Buteo lagopus</i>	Fjällvråk	NT
<i>Picoides tridactylus</i>	Tretåig hackspett	NT

Bevarandesyfte

Natura 2000-området Siljeåsberget består av ett större sammanhängande skogsområde vid foten av Siljeåsberget. Området utgörs delvis av kalkbarrskog, och delvis brandpräglad skog. Bevarandesyftet för området är dess förekomst av följande naturtyper och arter utpekade enligt Natura 2000:

- » Rikkärr (7230)
- » Taiga (9010)
- » Skogbevuxen myr (91D0)
- » Guckusko (1902)
- » Skogsrör (1948)
- » Norna (1949)

Prioriterade bevarandevärden

I Natura 2000-området Siljeåsberget är de prioriterade bevarandevärdena följande:

- » Områdets näringsrika granskog och kalkbarrskog med naturlig hydrologi och kontinuitet av gamla träd, samt dess förekomst av kalkgynnade marksvampar, kärlväxter.
- » Områdets delvis brandpåverkade skog.
- » Förekomsten av habitatarterna guckusko, norna, skogsrör samt stor låsbräken.

Bevarandestatus

För att kunna säkra det långsiktiga bevarandet av utpekade naturtyper och arter samt bedöma behov och prioriteringar av bevarandeåtgärder krävs en bedömning av det specifika områdets bevarandestatus.

Denna bedömning utgår från tillståndet hos ingående naturtyp i förhållande till de mål som fastställts för området. Områdets hotbild vägs in för att ge en uppfattning om hur områdets förutsättningar kommer utvecklas i framtiden.

För Natura 2000-området Siljeåsberget bedöms bevarandestatusen vara gynnsam.

Observera att detta område är otillräckligt undersökt och att denna bevarandestatus endast är en preliminär bedömning.

Motivering

Området är formellt skyddad genom naturreservat, och majoriteten av bevarandemålen för området anses vara uppfyllda. Det bör dock undersökas i vilken grad de två skogsbilvägarna påverkar vattenföringen i området.

För bevarandestatus av ingående naturtyper och arter, se beskrivningen av naturtyp.

Övergripande bevarandemål

Nedan listas en sammanfattning av bevarandemålen för området. För mer detaljerade bevarandemål, se bevarandemål för ingående naturtyp. Se även skötselplanen för naturreservatet Siljeåsberget.

Naturlig hydrologi och hydrokemi i området är en viktig förutsättning för att uppnå gynnsam bevarandestatus och ska inte försämrans genom till exempel dikning eller exploatering. Död ved ska förekomma i riklig mängd.

För områden med kalkbarrskog är det tydligt att hävd och viss störning av förnalagret är positivt, framför allt för mykorrhizasvampar. Därför bör eventuell betespräglad hävd upprätthållas.

- » Ingående arter utpekade i art- och habitatdirektivet ska vara livskraftiga.
- » Arealen för respektive naturtyp ska inte minska.
- » Populationerna av typiska arter för naturtyperna ska vara livskraftiga på lång sikt.
- » Endast naturligt förekommande arter ska finnas i området.
- » Naturlig hydrologi och hydrokemi inom hela området ska förekomma.
- » Död ved i olika dimensioner och nedbrytningsstadier ska förekomma
- » Betespräglad hävd bör eventuellt upprätthållas inom områden med kalkbarrskog.

Övergripande hotbild

Hotbilden är en utvärdering av de hot som finns mot naturtypen, samt mot Natura 2000-området i sig.

De allvarligaste hoten är sådana som förstör eller allvarligt skadar strukturer, miljöer och funktioner. Exempel på sådana hot är exploatering och skogsbruksåtgärder inom eller i anslutning till området. Nedan listas en sammanfattning av de hot som anses vara övergripande och de hot som anses mycket akuta eller allvarliga.

För mer detaljerade hotbild, se hotbild för utpekad naturtyp. Se även skötselplanen för naturreservatet Siljeåsberget.

Kalkbarrskogar som har en historia av beteshävd kan ha utvecklat naturvärden som missgynnas av bristande störning från hävd och tramp. Samtidigt kan störningar genom för högt besöksstryck innebära ett hot mot andra arter och naturvärden i området som är känsliga för tramp och annat slitage.

- » Exploatering av området.
- » Skogsbruksåtgärder inom eller i anslutning till området.
- » Negativ påverkan av områdets hydrologi och hydrokemi.
- » Upphörd betespräglad hävd inom områden med kalkbarrskog kan missgynna vissa naturvärden.

Prioriterade bevarandeåtgärder

För att uppnå bevarandemålen bör följande bevarandeåtgärder genomföras. Åtgärdsförslagen har sin utgångspunkt i och är tänkta att motverka de specifika hot som utpekats för området och innefattar både allmänna åtgärder (det vill säga hur området respekteras i fysisk planering, tillståndsprövning, naturskydd och naturvård) och specifika åtgärder för Natura 2000-området. De åtgärder som listas här är prioriterade för området.

För mer detaljerade bevarandeåtgärder, se bevarandeåtgärder för respektive naturtyp och art. Se även skötselplanen för naturreservatet Blektjärn. För att undvika påverkan från närliggande markanvändning är väl fungerande skyddszoner vid exempelvis avverkningar, gödsling och kalkning i anslutning till området en viktig del av en långsiktigt hållbar bevarandestrategi. Dit hör även att en naturvårdsanpassning sker hos skogsnäringen med ökad hänsyn vid sjöar och vattendrag i anslutning till Natura 2000-området. Miniminivån för denna hänsyn bör utgå från Skogsstyrelsens rekommendationer.

Kraven på skyddszonernas utseende varierar, bland annat beroende på områdets topografi och markförhållanden. För att nå en flexibel naturvårdsanpassning bestäms skyddszonernas storlek individuellt för varje avverkningsobjekt/avverkningsanmälan utifrån de lokala förutsättningarna. Kravet är ett fullgott skydd och en fullgod funktion för att säkerställa den biologiska mångfalden inom området.

För att säkerställa att eventuella naturvärden knutna till beteshävd inom områdets kalkbarrskog ska bevaras bör det eftersträvas att upprätthålla en betespräglad hävd, och därigenom en viss störning av förnalagret. Ett tjockt förnalager ger försämrade förhållanden för vissa skyddsvärda svampar. Dessa åtgärder bör dock ta hänsyn till de naturvärden som kan ta skada av detta.

- » Fortsatt formellt skydd av Natura 2000-området som naturreservat.
- » Markägare och brukare i närområdet bör informeras om möjligheter att bistå bevarandet av naturvärdena i Natura 2000-området.
- » Bevarandeplan med information om områdets natur- och bevarandevärden ska vara tillgänglig för allmänheten.
- » Vid avverkningar, gödsling, kalkning med mera i områden där vattenföringen leder in i Natura 2000-området måste särskild hänsyn tas.
- » En naturlig artsammansättning ska upprätthållas.
- » Särskild hänsyn ska tas till våtmarker och vattenmiljöer i anslutning till Natura 2000-området.
- » Eventuell betespräglad hävd bör upprätthållas.

Uppföljning

Området bör uppföljas kontinuerligt för att upprätthålla en långsiktigt gynnsam bevarandestatus för utpekade arter och naturtyper samt för att kunna utvärdera områdets bevarandeåtgärder och behov av ytterligare åtgärder. I de fall området inte har något formellt skydd är fortlöpande uppföljning av bevarandetillståndet prioriterat.

Om särskilda skötselåtgärder har specificerats för Natura 2000-området bör uppföljning ske med jämna intervall utgående från tidpunkten för senaste åtgärd. Även verksamheter eller åtgärder som sker i anslutning till Natura 2000-området kan ha en negativ inverkan på de ingående naturvärdena i området, och kan därmed vara skäl för ytterligare uppföljning.

Beskrivning av naturtyper och arter

7230 - Rikkärr

0,52 hektar

Som rikkärr klassas myrar och rika källmiljöer där ständig tillförsel av kalkrikt (eller baskatjonrikt) vatten från omgivningen sker. pH-värdet i myren är vanligen 6 eller högre. Här finns en speciell flora och fauna som varierar med till exempel krontäckningsgrad, kalkhalt och näringsförhållanden.

Både öppna och trädklädda rikkärr inkluderas i habitatet, och krontäckningsgraden kan variera från helt öppet till helt slutet. Vegetationen domineras av olika halvgräs och örter. Torvdjupet är ofta grundare än i fattigare myrar och kan understiga 30 centimeter.

I myren kan det finnas strukturer i torven så som tubbildning, mindre sträng- och flarkbildningar och källkupoler. Rikkärr är ofta störningsgynnade eller beroende av hävd, och många rikkärr som inte fortsatt hävdas växer igen till sumpskog. Rikkärr som växer eller har vuxit igen på grund av fysiska ingrepp eller utebliven hävd kan fortfarande hysa störningsgynnade arter och därigenom vara möjliga att återställa.

Bevarandemål för Rikkärr (7230)

Rikkärret ska ha fortsatt intakta hydrologiska förhållanden och en opåverkad hydrokemi. Hydrologin spelar en mycket viktig roll och ska inte försämrats genom exempelvis dikning eller exploatering, och kärren ska inte växa igen med träd eller buskar. För att upprätthålla hävdpräglade naturvärden bör eventuell hävd upprätthållas. Den öppna arealen ska motsvara arealen vid utpekandet. Kärrets struktur, funktion och typiska arter ska finnas kvar. Näringsstatusen ska vara opåverkad av till exempel gödsling. Markslitage på grund av exempelvis terrängkörning och stigar ska ej förekomma eller vara försumbar. Arealen av naturtypen ska inte minska.

- » Arealen ska uppgå till minst 0,52 hektar.
- » Naturlig hydrologi/hydrokemi.
- » Ständig tillförsel av kalkhaltigt (eller baskatjonrikt) vatten.
- » Den öppna arealen ska motsvara arealen vid utpekandet.
- » Hävd bör upprätthållas där det tidigare förekommit.
- » Befintliga strukturer och funktioner ska vara oförändrade.
- » Typiska arter ska finnas och vara livskraftiga.
- » Naturlig näringsstatus (ej gödningspåverkat)
- » Markslitage ska inte påverka naturtypen.

Hotbild för Rikkärr (7230)

Det största hotet mot naturtypen är ingrepp i form av dikning och andra markavvattnande åtgärder liksom dämning. Dessa åtgärder påverkar naturtypens hydrologi och hydrokemi och kan ge konsekvenser på vegetation och torvbildning samt torvnedbrytning även om ingreppet skett utanför området. Effekterna kan vara uttorkning, ökad igenväxning och erosion. Upphörd hävd är också ett starkt hot mot naturtypen, då risken att rikkärret växer igen är överhängande.

Skogsbruk, avverkning, terrängkörning med mera kan påverka hydrologi, lokalklimat och markstruktur genom bland annat körskador och ökad vindpåverkan samt solinstrålning. Avverkning, spridning av kalk, aska eller gödningsämnen i närliggande områden kan orsaka läckage av näringsämnen till området genom luftburen deposition eller transport med tillrinnande vatten och skapa drastiska förändringar i vegetationens artsammansättning. Den blöta miljön är känslig för terrängkörning och kraftigt tramp.

- » Dikning, vägbyggnation och andra markavvattnande åtgärder liksom dämning kan påverka hydrologi och hydrokemi.
- » Skogsbruk kan påverka hydrologi, lokalklimat och markstruktur.
- » Terrängkörning kan skada markstruktur och vegetation.
- » Avverkning i närområdet kan orsaka läckage av näringsämnen.
- » Spridning av kalk, aska eller gödningsämnen kan förändra näringsammansättning och hydrokemin.
- » Upphörd hävd kan leda till igenväxning.
- » Markslitage kan skada markvegetation, strukturer och funktioner.

Bevarandeåtgärder för Rikkärr (7230)

Eventuella diken bör läggas igen för att återställa den naturliga hydrologin om så är möjligt. Kontinuerliga åtgärder i form av hävd alternativt röjning ska tillämpas om tidigare hävd funnits. Röjning av igenväxande kärr kan användas som en extensiv skötselmetod (vart femte år) för att bibehålla de öppna områdena. Vid röjningsinsatser är det viktigt att arbetet görs skonsamt så att förekomster av små dungar och buskage sparas, då buskage är viktiga småhabitat för mollusker, insekter och fåglar. För rikkärr med lång kontinuitet i trädskiktet bör naturvårdsavverkning undvikas.

Rikkärr har en Åtgärdsplan (ÅGP) som bör genomföras för naturtypen. Alltför kraftigt tramp eller terrängkörning kan medföra markslitage och vegetationsskador som tar lång tid att läka, varför terrängkörning bör begränsas och saltstenar ej bör placeras inom naturtypen.

- » Eventuella diken bör läggas igen.
- » Hävd bör upprätthållas.
- » Genomförandet av Åtgärdsprogram för rikkärr.
- » Saltstenar bör ej placeras i eller i direkt anslutning till rikkärrensområdet.
- » Terrängkörning bör begränsas.

Bevarandestatus för Rikkärr (7230)

För detta område bedöms naturtypen preliminärt ha gynnsam bevarandestatus. Att naturtypen bedöms ha gynnsam bevarandestatus baseras på att de flesta bevarandemål för naturtypen anses uppfylla.

Nationellt bedöms naturtypen ha ogynnsam bevarandestatus inom boreal zon. Skälet är att många rikkärr har förändrad vegetation på grund av upphörd hävd, effekter av dränering och eutrofiering. Många av de typiska arterna är i dålig status. Ett åtgärdsprogram för rikkärr är fastställt och håller på att genomföras. Försämringen förväntas upphöra men tillsvidare bedöms framtidsutsikterna som otillräckliga.

9010 - Taiga

0,34 hektar

Som taiga räknas skog med relativt liten mänsklig påverkan och vars strukturer och funktioner liknar dem i en urskogsartad skog eller en naturskog. Skogen kan vara påverkad av människan genom plockhuggning eller skogsbyte, men aldrig kalavverkad och kan bestå av olika typer av både granskog, tallskog och blandskog. Viktigt är att det finns en skoglig kontinuitet och att träden är i olika åldrar och storlekar, samt att död ved finns i sådana mängder att arter och processer typiska för naturskogar kan finnas och fortgå.

Brand har varit en mycket viktig störningsfaktor med återkommande bränder i stora delar av den västliga taigan i Jämtlands län. Många hotade arter är beroende av brand för sin existens. Lika viktiga är emellertid de brandrefugiala (brandskyddade) områdena som aldrig eller sällan brunnit, där arter som har sämre förmåga att klara storskaliga störningar har kunnat överleva.

Bevarandemål för Taiga (9010)

Taigan ska huvudsakligen präglas av naturliga processer. Träd i olika åldrar och dimensioner ska finnas, dessutom ska död ved finnas i stor mängd och olika grader av nedbrytning. Skogen ska lämnas utan påverkan av avverkning, dikning eller annan verksamhet i eller i anslutning till området som på ett negativt sätt kan påverka hydrologin eller hydrokemin. I naturtypen ska endast inhemska arter finnas. Arealen av naturtypen ska inte minska.

För att ytterligare kunna utveckla de strukturer och funktioner som karakteriserar en naturskog ska brandpräglade delar av taigan vara fortsatt kontinuerligt påverkad av brand och hysa brandgynnade arter. Vissa delar av taigan som tidigare varit brandpräglade kan dock ha utvecklat naturvärden som är beroende av skog som ej påverkats av brand. Både tall och lövträd i olika åldrar bör finnas inom området och det ska finnas förutsättningar för nya generationsetableringar av dessa. Grandominerade delar ska präglas av lång kontinuitet och hysa arter typiska för sådan skog. Även skogen som omger taigan bör ha lång kontinuitet för att säkerställa att naturtypen inte utsätts för kanteffekter.

Eventuell betespräglad hävd kan vara lämplig att upprätthålla inom områden med kalkbarrskog.

- » Arealen ska uppgå till minst 0,34 hektar.
- » Naturliga processer såsom stormfällning, parasitangrepp och/eller brand ska förekomma.
- » Skogen ska vara olikåldrig och flerskiktad.
- » Naturlig hydrologi och hydrokemi i hela naturtypen.
- » Endast naturligt förekommande arter ska finnas i området.
- » Död ved i olika dimensioner och nedbrytningsstadier ska förekomma med minst 20 kubikmeter per hektar, alternativt med minst 15 procent av virkesvolymen.
- » Minst 20 procent av den döda veden ska vara stående.
- » Runt området bör finnas en buffertzoon med skoglig kontinuitet.
- » Eventuell betespräglad hävd bör upprätthållas.

Hotbild för Taiga (9010)

Nationellt sett är skogsbruk det största hotet mot naturtypen. Även skogsbruk i anslutning till området kan innebära ett hot eftersom fragmentering av naturtypen kan innebära att arter blir för isolerade och begränsas till möjligheten att ha en naturlig spridning. Dessutom ger avverkningar i områdets omedelbara närhet upphov till kanteffekter, det vill säga att skogen öppnas upp för sol och vind varvid arter som är känsliga för uttorkning inte klarar sig. Likaså kan avverkningar, markavvattning, skogsbilvägar, gödsling med mera i anslutande områden leda till att områdets hydrologi och hydrokemi påverkas negativt.

Kalkbarrskogar som har en historia av beteshävd kan ha utvecklat naturvärden som missgynnas av bristande störning från hävd och tramp. Samtidigt kan störningar genom för högt besöksstryck innebära ett hot mot andra arter och naturvärden i området som är känsliga för tramp och annat slitage. Terrängkörning som innebär betydande markslitage kan också hota dessa arter.

- » Skogsbruk eller andra exploaterande verksamheter i naturtypen.
- » Skogsbruk eller annan exploatering i närområdet området kan förändra hydrologin och/eller innebära kanteffekter.
- » Skogsgödsling, spridning av aska eller kalkning i kringliggande områden.
- » Frånvaro av brand kan medföra sämre förutsättningar för vissa arter och naturtyper.
- » Upphörd betespräglad hävd inom områden med kalkbarrskog kan missgynna vissa naturvärden.
- » Terrängkörning eller annan aktivitet som innebär betydande markslitage.

Bevarandeåtgärder för Taiga (9010)

Naturtypen ska få utvecklas genom naturlig dynamik. Gamla och grova träd samt död ved i olika dimensioner och nedbrytningsstadier ska öka i omfattning. För att åstadkomma detta ska lämpliga åtgärder vidtas för det specifika området.

Naturvårdsbränning kan vara motiverat för att främja brandgynnade arter samt skapa viktiga strukturer och vidmakthålla naturliga processer. För att glesa ut skogen, öka ljusinsläppet och öka andelen död ved kan restaureringsåtgärder

eller borttagande av gran vara lämpligt. Områden med huvudsakligen gammal granskog bör dock lämnas till fri utveckling. Syftet är att denna areal ska få utvecklas genom naturlig dynamik och att gamla och grova träd samt död ved i olika dimensioner och nedbrytningsstadier ska öka i omfattning.

Om besökare orsakar markslitage eller störning på vegetation/arter bör dessa kanaliseras.

För att säkerställa att kalkbarrskogens eventuella naturvärden knutna till beteshävd ska bevaras bör det eftersträvas att upprätthålla en betespräglad hävd, och därigenom en viss störning av förnalagret. Ett tjockt förnalager ger försämrade förhållanden för vissa skyddsvärda svampar. Dessa åtgärder bör dock ta hänsyn till de naturvärden som kan ta skada av detta.

- » Naturlig brandkontinuitet bör återskapas genom naturvårdsbränning.
- » Viss naturvårdsgallring kan behövas för att skapa etableringsmöjligheter för tall och lövträd.
- » Fri utveckling av gammal granskog.
- » Kanalisering av besökare kan vara lämpligt.
- » Eventuell betespräglad hävd bör upprätthållas.

Bevarandestatus för Taiga (9010)

För detta område bedöms naturtypen preliminärt ha gynnsam bevarandestatus. Att naturtypen anses ha gynnsam bevarandestatus baseras på att de flesta bevarandemål för naturtypen anses uppfylla.

Nationellt sett har naturtypen ogynnsam bevarandestatus. Skälet till att naturtypen inte bedöms ha gynnsam bevarandestatus är att skogsbruksåtgärder såsom slutavverkning, röjning och gallring fortsätter. Inslag av främmande trädslag och stora klövviltstammar är också faktorer som påverkar bevarandestatus. Den aktuella förekomstarealen ligger betydligt lägre än referensvärdet, vilket visar på att naturtypen har otillräcklig förekomst idag, dessutom minskar den i omfattning. Problematiken förväntas fortsätta och eventuellt förstärkas med ökad skogsgödsling och dikningsverksamhet.

91D0 - Skogbevuxen myr

0,42 hektar

Naturtypen förekommer på fuktiga–blöta myrar med högt liggande grundvattenyta. Näringsförhållandena är näringsfattiga–intermediära. Krontäckningen är minst 30 procent men kan även vara helt sluten. Trädslagsblandningen varierar med myrtyp och näringsförhållanden men glasbjörk, tall och gran är vanliga trädslag. Samtliga tallmossor räknas till denna typ, medan de skogbevuxna kärren får ha en krontäckning på högst 70 procent. Fält- och bottenskiktet domineras av ris, halvgräs, och vitmossor.

Skogen är, eller kan i en relativt nära framtid bli, naturskog eller efterlikna med dess egenskaper och strukturer. Det ska finnas gamla träd och död ved och en kontinuitet för de aktuella trädslagen. Skogen kan ha påverkats av bland annat plockhuggning, bete eller naturlig störning men ska vara i ett sent eller i ett relativt sent successionsstadium. Om naturliga störningsprocesser eller skötselåtgärder i syfte att imitera sådana har påverkat området kan även områden i yngre successionsstadier ingå.

Bevarandemålför Skogbevuxen myr (91D0)

Den skogbevuxna myren ska präglas av naturlig dynamik och därför bör området lämnas till fri utveckling, utan påverkan från skogsbruk. Det ska finnas träd i olika åldrar och dimensioner och med inslag av död ved. Karaktäristisk vegetation och substrat (död ved, gamla träd med mera) samt karaktäristiska strukturer ska finnas kvar. Typiska arter för naturtypen ska finnas och vara livskraftiga. Torvtäcket ska vara stabilt eller tillväxande. Hydrologin spelar en mycket viktig roll och ska inte försämrats genom till exempel dikning, körskador eller exploatering. Arealen ska inte minska.

- » Arealen ska uppgå till minst 0,42 hektar.
- » Skogen ska präglas av naturlig dynamik.
- » Den karaktäristiska vegetationen, substraten och strukturerna ska bibehållas.
- » Typiska arter för naturtypen ska finnas och vara livskraftiga.
- » Torvtäcket ska vara stabilt eller tillväxande.
- » Naturlig hydrologi och hydrokemi i hela naturtypen.

Hotbild för Skogbevuxen myr (91D0)

Det största hotet mot naturtypen är ingrepp i form av dikning och andra markavvattnande åtgärder liksom dämning. Dessa åtgärder påverkar naturtypens hydrologi och hydrokemi och kan ge konsekvenser på vegetation och torvbildning samt torvnedbrytning även om ingreppet skett utanför området. Även skogsbruk, anläggning av skogsbilvägar och terrängkörning kan skada strukturer och förändra hydrologi och hydrokemi, framför allt om det sker i naturtypen eller i området där avrinningen leder in i naturtypen.

Torvbrytning ser ut att öka nationellt och detta kan komma att påverka naturtypen direkt eller indirekt då området kan bli intressant för industrin. Spridning av kalk, aska och gödningsmedel i eller utanför naturtypen förändrar näringsstatus och därigenom kan artsammansättningen förändras. Exploatering av naturtypen kan drastiskt påverka naturtypen och förutom den direkta skadan kan hydrologin påverkas negativt.

Störningar genom för högt besöksstryck som innebär betydande markslitage kan också vara ett hot. Sådant markslitage såväl som vilttramp kan försvåra etableringar av vissa arter och i slutändan slå ut dem helt från området. Detta betyder att utsättning av saltstenar i viltvårdande syfte kan åstadkomma avsevärd skada genom koncentration av tramp på ett ställe.

- » Dikning, anläggning av skogsbilvägar och andra markavvattnande åtgärder i eller i närheten av naturtypen påverkar den fysiska miljön, hydrologin och/eller hydrokemin negativt.
- » Skogsbruk kan skada naturtypen då substrat och strukturer försvinner.
- » Skogsbruk eller spridning av gödning eller kemiska ämnen i närområdet kan förändra näringsstatusen.
- » Torvbrytning kan oåterkalleligt förstöra naturtypen.
- » Spridning av kalk, aska och gödningsämnen i eller i närheten av naturtypen kan skapa förändringar på vegetationens artsammansättning.
- » Exploatering i eller i anslutning till området.
- » Intensivt tramp kan vara negativt för vissa arter.

Bevarandeåtgärder för Skogbevuxen myr (91D0)

Skogbevuxen myr bör skyddas långsiktigt, eftersom skogsbruk inte är förenligt med bevarande av naturtypen i gynnsamt tillstånd. Skogen bör lämnas till fri utvecklig och naturlig dynamik.

- » Fri utveckling av skogsmarken.
- » Återställning av hydrologin i dikade områden är angeläget.
- » Frivilliga avsättningar kan vara ändamålsenliga för oskyddade skogsfastigheter i anslutning till naturtypen och på fastmarksholmar.
- » Saltstenar bör ej placeras ut inom naturtypen.

Bevarandestatus för Skogbevuxen myr (91D0)

För detta område bedöms naturtypen preliminärt ha gynnsam bevarandestatus. Att naturtypen bedöms ha gynnsam bevarandestatus baseras på att de flesta bevarandemål för naturtypen anses uppfyllda.

1948 - Skogsrör

Calamagrostis chalybaea

Skogsrör förekommer främst i fuktig barr- och blandskog med högrötsvegetation. Den växer ofta utmed bäckar i raviner och i skogssluttningar, men även på plan mark där underlaget är näringsrikt och kalkhaltigt. Arten är kalkgynnad och mycket skuggtålig. Störning i form av markslitage, exempelvis tramp, gynnar etablering av nya individer.

Skogsrör bildar frön på asexuell väg. Arten är främst vindspridd. En rimlig uppskattning av spridningsavstånd är 20 till 50 meter.

Bevarandemål för Skogsrör (1948)

Populationen i området ska vara livskraftig och inte minska i antal eller utbredning, annat än inom ramen av naturlig variation. Livsmiljön ska ha en opåverkad hydrologi och inte påverkas av skogsbruksåtgärder.

- » Populationen ska vara livskraftig.
- » I området ska det finnas lämplig livsmiljö för skogsrör.
- » Utbredning och antal individer ska inte minska.
- » Naturlig hydrologi i hela utbredningsområdet.
- » Det ska inte ske några skogsbruksåtgärder i livsmiljön.
- » Uppföljning av förekomst minst vart sjätte år.

Hotbild för Skogsrör (1948)

Det största hotet mot arten är skogsbruk, framför allt kalavverkning, något som kan påverka populationer mycket negativt. Dikning och andra markavvattnande åtgärder påverkar hydrologin, och sådana åtgärder kan betyda att arten försvinner från området. Även körskador i samband med skogsbruk (och övrig terrängkörning) kan lätt ge upphov till lokalt ändrad hydrologi med liknande följder.

- » Skogsbruk ger stor negativ påverkan på arten.
- » Markavvattning, exempelvis dikning och ibland i form av körskador, är ett stort hot.

Bevarandeåtgärder för Skogsrör (1948)

Skogsrör är fridlyst och får inte plockas, samlas in, dödas eller skadas på något annat sätt. Vid en eventuell framtida avverkning, gödning eller kalkning är det viktigt med extra hänsyn i områden där vattenföringen leder in i Natura 2000-området. Naturlig hydrologi ska upprätthållas eller återställas. Terrängkörning som innebär ett betydande markslitage bör undvikas.

- » Fortsatt fridlysning av arten.
- » Vid avverkning bör extra hänsyn tas där vattenföringen leder in i området.
- » Naturlig hydrologi ska återställas och/eller upprätthållas.
- » Påverkan från terrängkörning ska vara obefintlig eller försumbar.
- » Markägare bör informeras om förekomsten av skogsrör i området.

Bevarandestatus för Skogsrör (1948)

För detta område bedöms arten preliminärt ha gynnsam bevarandestatus. Att arten anses ha gynnsam bevarandestatus baseras på att de flesta bevarandemål för arten anses uppfylla.

1949 - Norna

Calypso bulbosa

Norna är en ganska liten orkidé som blommar i maj-juni med en ensam blomma som blir två till tre centimeter lång. Blommans kalkblad är rosa och utspärrade medan den toffelformade läppen är vit med brunvioletta strimmor vid basen. Blomman är väldoftande med svag doft som påminner om vanilj.

Norna växer i frisk till fuktig barrskog. Växtplatsen utgörs normalt av sluttningar med rörligt markvatten. Oftast är det halvöppna lokaler på mark med högt pH, på kalk- eller grönstensunderlag. Arten gynnas av en måttlig störning, som håller markerna någorlunda solöppna utan att påverka fältskiktet i någon högre grad. Markskiktet behöver störas för etablering av nya individer. Artens blommor är insektpollinerade, fröna är vindspridda med ett uppskattat spridningsavstånd på 500 meter.

Bevarandemål för Norna (1949)

Populationen i området ska vara livskraftig och inte minska i antal eller utbredning, annat än inom ramen av naturlig variation. Livsmiljön ska ha en naturlig hydrologi och ett fuktigt mikroklimat. Skogen ska hysa träd i olika åldrar och dimensioner, samt rikligt med död och döende ved. Livsmiljön ska ej påverkas av skogsbruk och hydrologin ska vara intakt.

- » Populationen av arten ska vara livskraftig.
- » I området ska det finnas lämplig livsmiljö för norna.
- » Livsmiljön ska vara opåverkad av skogsbruk.
- » Hela livsmiljön bör ha en intakt hydrologi.
- » Uppföljning av förekomst minst vart sjätte år.

Hotbild för Norna (1949)

Nornan överlever normalt inte en slutavverkning. Oftast leder avverkning till en uttorkning av markens ytskikt, antingen genom avverkningen i sig (ökad solinstrålning och vindpåverkan) eller den dränering som körskador ger upphov till. Tramp kring välbesökta normalokaler kan kompaktera marken så att hydrologin förändras samt effektivt hindra arten att spridas vegetativt. Insamling och uppgrävning för inplantering i trädgårdar eller för försäljning utomlands kan förekomma. Om skogen sluter sig och blir för tät påverkar det oftast arten negativt.

- » Skogsbruk eller andra verksamheter i närområdet kan medföra kanteffekter.
- » Terrängkörning, skogsbruk och andra verksamheter kan ge upphov till körskador och slitage som ger förändringar i hydrologi/hydrokemi.
- » Insamling och uppgrävning är ett starkt hot.
- » Om skogen sluter sig och blir för tät påverkar det ofta arten negativt.
- » Trampskador kan skada populationer.

Bevarandeåtgärder för Norna (1949)

Norna är fridlyst och får inte plockas, samlas in, dödas eller skadas på något annat sätt. Skogen där arten förekommer bör i huvudsak lämnas för fri utveckling men för att inte skogen ska bli för tät bör vissa yngre granar gallras bort. Inom skogsbruket avverkas normalt inte lokaler med norna om markägaren/entreprenören väl känner till förekomsten. Därför bör markägare i närområdet informeras om existerande förekomster av norna.

Vid en eventuell framtida avverkning, gödsling eller kalkning bör det finnas en fullgod skyddszon. Detta är extra viktigt i områden där vattenföringen leder in i Natura 2000-området, och extra hänsyn bör tas i dessa områden. Trampskador ska undvikas och besökare bör kanaliseras för att inte skada förekomsten av norna.

- » Fortsatt fridlysning av arten.
- » Avverkning, gödsling och kalkning i skogsområden runt Natura 2000-området ska begränsas.
- » Extra hänsyn bör tas där vattenföringen leder in i området.
- » Besökare bör kanaliseras för att minska risken för slitage och störningar på mark och arter.
- » Saltstenar bör ej placeras i området.
- » Övervakning genom floraväkteri bör främjas.
- » Markägare bör informeras om förekomsten av norna i området.

Bevarandestatus för Norna (1949)

För detta område bedöms arten preliminärt ha gynnsam bevarandestatus. Att arten anses ha gynnsam bevarandestatus baseras på att de flesta bevarandemål för arten anses uppfyllda.

Arten bedöms ha ogynnsam bevarandestatus på nationell nivå inom boreal zon, och gynnsam inom alpin zon.

Arten har ogynnsam bevarandestatus nationellt, utom i alpin zon där den fortfarande anses vara gynnsam. Cirka 350 lokaler med norna är kända. Dessa finns i norrlandslänen varav merparten i Norrbotten. Situationen för arten är något osäker. Kända lokaler undantas i regel från skogsbruk men eftersom arten blommar tidigt på säsongen och därefter är rätt oansenlig så avverkas lokaler då och då av misstag. Norna är rödlistad i Sverige och placerad i kategorin missgynnad (NT).

1902 - Guckusko

Cypripedium calceolus

Guckusko är en högväxt, kraftig orkidé som blommar i juni-juli. Guckuskon växer helst på halvöppen mark med rörligt markvatten och god näringstillgång samt hög kalkhalt.

I norr påträffas den främst i granskog med större eller mindre inblandning av lövträd, och den växer gärna i ljusare delar av skogen som gränsar mot öppna myrar.

Guckusko är känslig för bete, eller snarare trampet från betande djur. Arten gynnas av måttlig störning förutsatt att fåltskiktet inte påverkas i någon högre grad. Fruktsättning kan utebli på alltför skuggiga växtplatser. Arten pollineras av sandbin och sprider sig vegetativt med jordstammar, men även med mycket lätta vindspridda frön som sprider sig mellan 100 och 1000 meter.

Bevarandemål för Guckusko (1902)

Populationen i området ska vara livskraftig och inte minska i antal eller utbredning, annat än inom ramen av naturlig variation. Livsmiljön ska ha en naturlig hydrologi och ett fuktigt mikroklimat. Livsmiljön ska vara opåverkad av skogsbruk.

- » Populationen av arten ska vara livskraftig.
- » I området ska det finnas lämplig livsmiljö för guckusko (frisk-fuktig, kalkpåverkad skog).
- » Livsmiljön ska vara opåverkad av skogsbruk.
- » Naturlig hydrologi och hydrokemi i hela livsmiljön.
- » Uppföljning av förekomst minst vart sjätte år.

Hotbild för Guckusko (1902)

Nationellt sett är skogsbruk det största hotet mot de i området ingående arterna. Kalavverkning med ett fåtal lämnade träd öppnar oftast omgivningarna alltför drastiskt, och även om inga direkta skador skett på guckuskobestånden så kan andra arter få konkurrensfördelar genom den frigjorda näringen och konkurrera ut guckuskon. Avverkningar, markavvattning, skogsbilvägar med mera i anslutande områden kan leda till att områdets hydrologi påverkas negativt.

Körskador i samband med skogsbruk (och övrig terrängkörning) kan lätt ge upphov till lokalt ändrad hydrologi som kan vara mycket skadlig på guckuskobestånden. Även tramp kring välbesökta guckuskolokaler kan kompaktera marken så att hydrologin förändras samt effektivt hindra arten att spridas vegetativt. Insamling och uppgrävning för inplantering i trädgårdar förekommer trots fridlysning och påverkar i synnerhet små isolerade populationer kraftigt.

- » Skogsbruk eller andra verksamheter i närområdet kan medföra kanteffekter.
- » Terrängkörning kan ge upphov till körskador och slitage som ger förändringar i hydrologi/hydrokemi.
- » För högt besöksstryck och tramp eller bete kan slå ut arten
- » Insamling och uppgrävning är ett stort hot.

Bevarandeåtgärder för Guckusko (1902)

Guckusko är fridlyst och får inte plockas, samlas in, dödas eller skadas på något annat sätt. Skogen där arten förekommer bör i huvudsak lämnas för fri utveckling men för att inte skogen ska bli för tät bör vissa yngre granar gallras bort. Inom skogsbruket avverkas normalt inte lokaler med guckusko om markägaren/entreprenören väl känner till förekomsten. Därför bör markägare i närområdet informeras om existerande förekomster av guckusko.

Trampskador ska undvikas och besökare bör kanaliseras för att inte skada förekomsten av guckusko. Odling och försäljning av guckuskoplantor via plantskolor kan vara ett effektivt sätt att undvika att vilda populationer beskattas illegalt för export eller inplantering i trädgårdar.

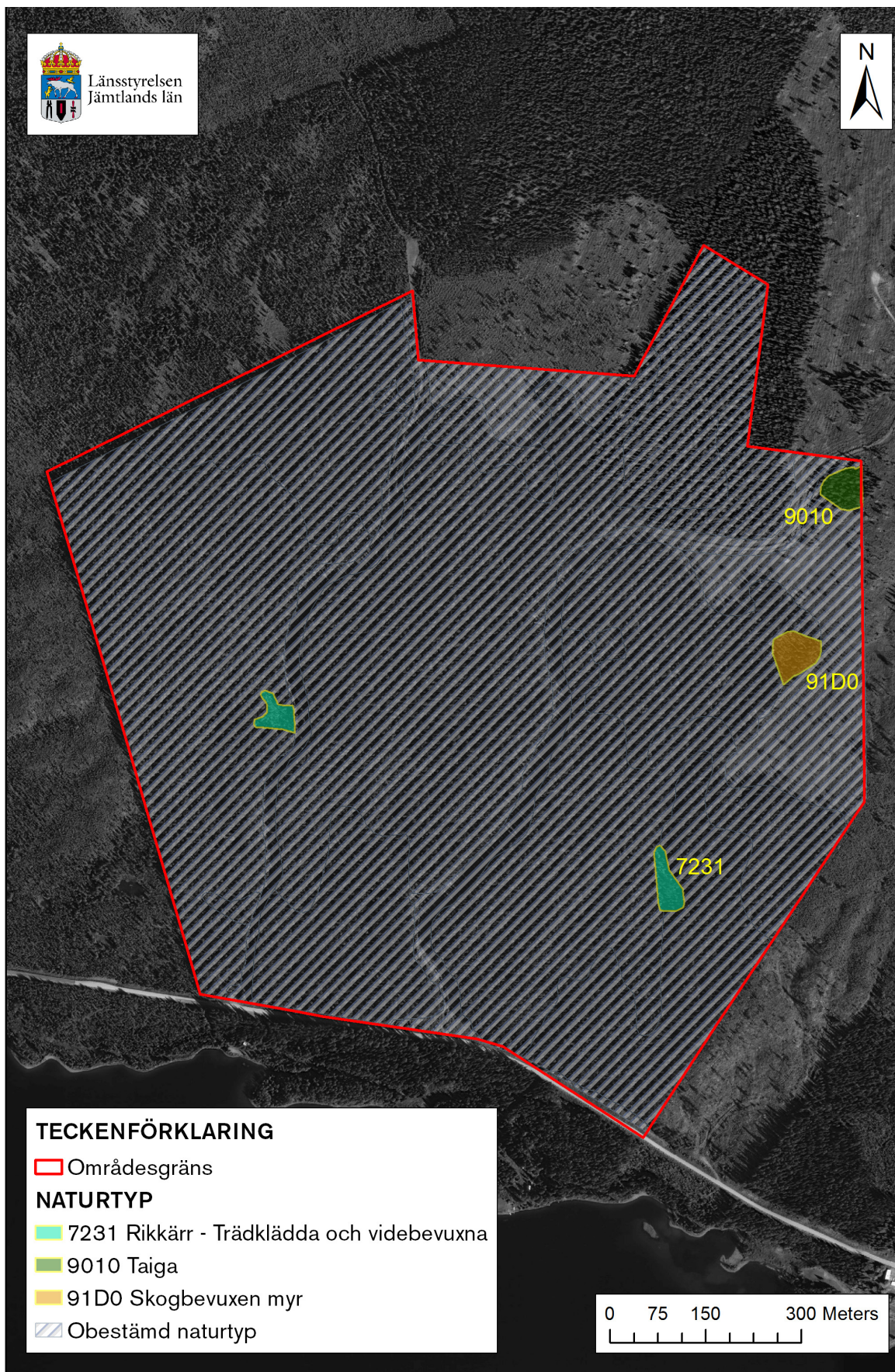
- » Fortsatt fridlysning av arten.
- » Extra hänsyn bör tas där vattenföringen leder in i området.
- » Besökare bör kanaliseras för att minska risken för slitage och störningar på mark och arter.
- » Saltstenar bör ej placeras i livsmiljön.
- » Övervakning genom floraväkteri bör främjas.
- » Markägare bör informeras om förekomsten av guckusko i området.
- » Åtgärder för att undvika uppgrävning av vilda plantor.

Bevarandestatus för Guckusko (1902)

För detta område bedöms arten preliminärt ha gynnsam bevarandestatus. Att arten anses ha gynnsam bevarandestatus baseras på att de flesta bevarandemål för arten anses uppfyllda.

Nationellt finns cirka 1100 kända guckuskolokaler, vilket troligen är huvuddelen av den europeiska populationen. Jämtland står för en stor del av dessa förekomster.

Naturtypskarta



Litteratur

Eide, W. (red.). (2014). Arter och naturtyper i habitatdirektivet – bevarandestatus i Sverige 2013. Uppsala: ArtDatabanken SLU.

Naturvårdsenheten. (2007). Bevarandeplan för Natura 2000-område Siljeåsberget, SE0720374. Östersund: Länsstyrelsen Jämtlands Län.

Naturvårdsverket. (2003). Natura 2000 i Sverige, Handbok med allmänna råd.

Stockholm: Handbok 2003:9.

Naturvårdsverket. (2011). Rikkärr. Vägledning för svenska naturtyper i habitatdirektivets bilaga 1. Stockholm: NV-04493-11.

Naturvårdsverket. (2012). Taiga. Vägledning för svenska naturtyper i habitatdirektivets bilaga 1. Stockholm: NV-04493-11.

Naturvårdsverket. (2011). Skogbevuxen myr. Vägledning för svenska naturtyper i habitatdirektivets bilaga 1. Stockholm: NV-04493-11.

Naturvårdsverket. (2011). Skogsrör. Vägledning för svenska arter i habitatdirektivets bilaga 2. Stockholm: NV-01162-10.

Naturvårdsverket. (2011). Norna. Vägledning för svenska arter i habitatdirektivets bilaga 2. Stockholm: NV-01162-10.

Naturvårdsverket. (2011). Guckusko. Vägledning för svenska arter i habitatdirektivets bilaga 2. Stockholm: NV-01162-10.

Läs mer om Natura 2000:

Naturvårdsverkets hemsida
<http://www.naturvardsverket.se>

Länsstyrelsen Jämtlands läns hemsida
<http://www.lansstyrelsen.se/Jamtland>



Länstyrelsen Jämtlands län

Postadress: 831 86 Östersund
Besöksadress: Residensgränd 7
Telefon: 010-225 30 00
jamtland@lansstyrelsen.se
www.lansstyrelsen.se/jamtland