

Plan

Diarienummer
511-2706-2017



Rödmyrmyren SE0720255

Bevarandeplan för Natura 2000-område



Länsstyrelsen
Jämtlands län

Foto: mostphotos.se.

Fakta om området

Fastställd av Länsstyrelsen: 2018

Namn och områdeskod: Rödmyrmyren, SE0720255

Län: Jämtlands län

Kommun: Östersund

Skyddsstatus: SAC (Special Area of Conservation/Särskilt Bevarandeområde)

Övrigt skydd: Naturreservat

Ägandeförhållanden: Enskilda markägare samt staten via Naturvårdsverket

Areal: 105,3 hektar

Utgiven av

Länsstyrelsen Jämtlands län

November 2018

Tryck

Länsstyrelsens tryckeri, Östersund 2018

Löpnummer

2018:259

Diarienummer

511-2706-2017

Publikationen kan laddas ner från Länsstyrelsens hemsida
www.lansstyrelsen.se/jamtland

Innehållsförteckning

Natura 2000	4
Bevarandeplan	4
Tillståndsplikt och samråd	4
Karta och kartverktyg	5
Förklaring av begrepp.....	6
Ingående naturtyper och arter enligt art- och habitatdirektivet	8
Beskrivning av området	9
Bevarandesyfte	12
Prioriterade bevarandevärden	12
Bevarandestatus	13
Övergripande bevarandemål	14
Övergripande hotbild.....	15
Prioriterade bevarandeåtgärder	16
Uppföljning	17
Beskrivning av naturtyper och arter	18
7230 - Rikkärr	18
9010 - Taiga	20
9050 – Näringsrik granskog	22
1902 – Guckusko	27
4038 – Violett guldvinge	29
Naturtypskarta.....	31
Litteratur.....	32

Natura 2000

Natura 2000 är ett ekologiskt nätverk av värdefulla naturområden inom EU. Utpekande av Natura 2000-områden bygger på krav som finns i EU:s fågeldirektiv och art- och habitatdirektiv. Syftet är att reducera risken för utrotning av vilda djur och växter och att hindra att deras livsmiljöer förstörs. Alla medlemsländer ska peka ut områden dels för fåglar som anges i EU:s fågeldirektiv, dels för naturtyper och arter som anges i art- och habitatdirektivet. Genom utpekandet åtar sig länderna att de utpekade värdena i områdena ska bevaras långsiktigt. Natura 2000-nätverket är en av hörnstenarna i EU:s arbete för att bevara biologisk mångfald. I art- och habitatdirektivet listas 170 naturtyper och sammanlagt cirka 900 växt- och djurarter som särskilt värdefulla. 90 av naturtyperna och drygt 100 av djur- och växtarterna i habitatdirektivets bilaga 1 och 2 finns i Sverige. Därtill häckar regelbundet cirka 60 av fågeldirektivets fågelarter i vårt land.

Bevarandeplan

För varje Natura 2000-område ska Länsstyrelsen ta fram en beskrivning. Detta ska göras i särskilda bevarandeplaner eller i en skötselplan om området även är skyddat som naturreservat. I planen ska det finnas en beskrivning av området innehållandes bevarandesyfte, bevarandemål och en förteckning av de naturtyper och arter som ska bevaras och bidra till gynnsam bevarandestatus. Hot mot Natura 2000-områdets arter och naturtyper, och behov av bevarandeåtgärder, till exempel skydd eller skötsel, ska också beskrivas. Informationen ska underlätta förvaltningen av området och tillståndsprövningar enligt miljöbalken. Bevarandeplanen ska fastställas av Länsstyrelsen, som även är ytterst ansvarig för att målsättningen med området uppfylls. Bevarandeplanen ska revideras när ny kunskap tillkommer eller när förutsättningar för området ändras. Den ska tas fram och hållas aktuell i dialog med berörda intressenter, och det är värdefullt om den som har ny information om områdets förutsättningar kontaktar Länsstyrelsen. Bevarandeplanen är inte ett juridiskt bindande dokument. För formell reglering av skydd eller skötsel kan andra beslut behövas, till exempel skyddsbeslut för naturreservat. Föreskrifter enligt eventuella skyddsbeslut gäller parallellt med den tillståndsplikt som gäller inom Natura 2000.

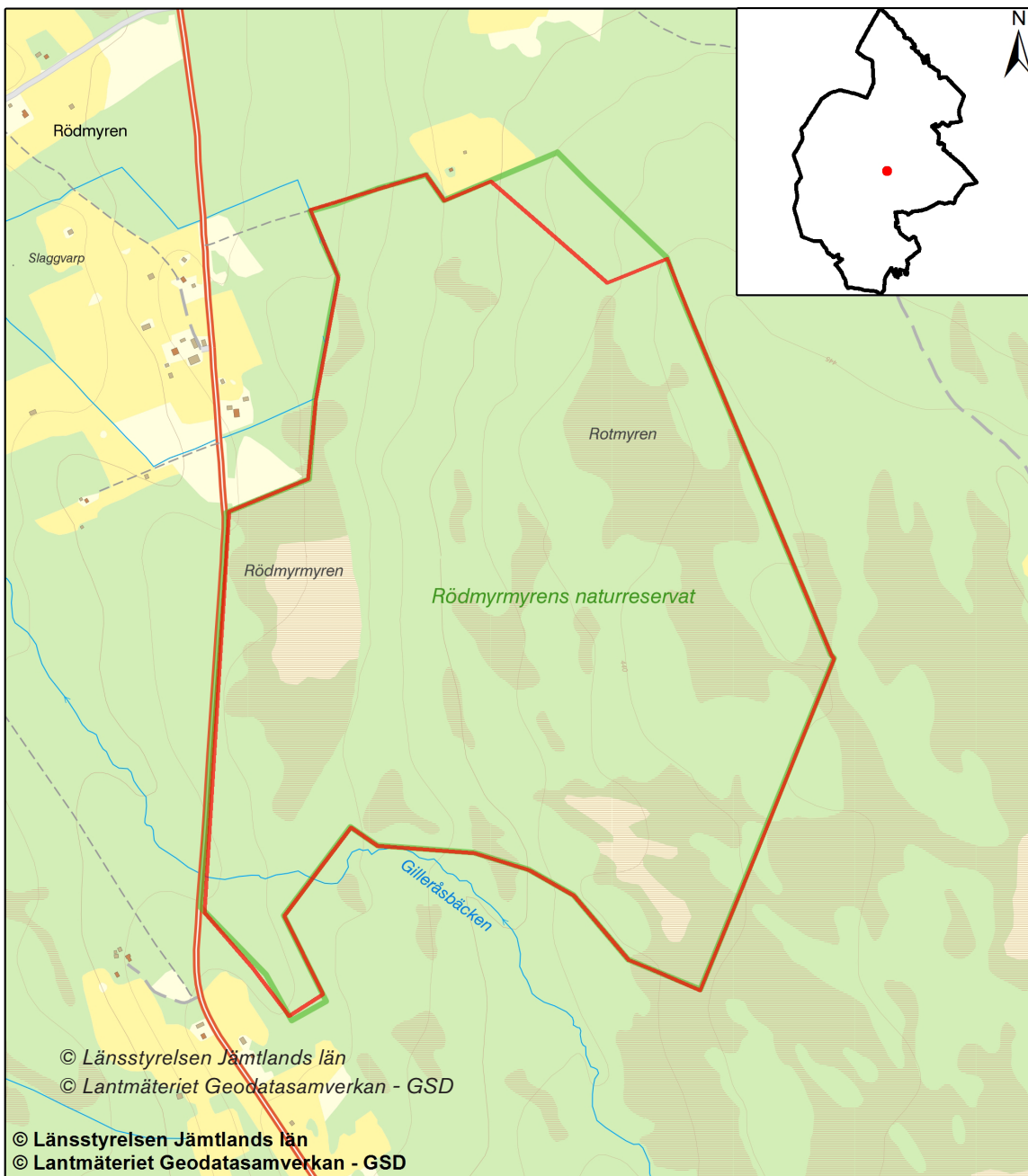
Tillståndsplikt och samråd

För att inte skada naturvärden krävs tillstånd för verksamheter eller åtgärder som på ett betydande sätt kan påverka miljön i ett Natura 2000-område. Det kan även gälla åtgärder utanför Natura 2000-området, om de kan påverka miljön i området. Detta regleras i miljöbalken (7 kap.27–29§§). Då det kan vara svårt att avgöra vilka åtgärder som på ett betydande sätt kan påverka naturvärden behöver man samråda med Länsstyrelsen före genomförandet. Vid skogsbruksåtgärder hålls samråd med Skogsstyrelsen. Mer information finns hos Länsstyrelsen, läs på webben eller kontakta en handläggare.

Karta och kartverktyg

Aktuell information om naturtypers utbredning och arter i ett enskilt Natura 2000-område går att hitta med hjälp av kartverktyget Skyddad natur. Det kan nås på Naturvårdsverkets hemsida genom att söka på "kartverktyget skyddad natur". I kartverktyget söker du upp aktuellt område och klickar på namnet för mer information. Karta över naturtyper hittas efter sökning av område, gå till fliken Kartskikt, avmarkera allt och under Naturtypskarteringar, lägg till Natura naturtypskartan (NNK) och välj Naturtyper (ytor, linjer, punkter). Det finns även möjlighet att ladda ner naturtypskartan som shp-fil. För mer information, se Länsstyrelsens hemsida.

Här nedan finns en översigtskarta över områdets belägenhet. En naturtypskarta finns i slutet av denna bevarandeplan.



Teckenförklaring

Rödmyrmyren

Förklaring av begrepp

Bevarandesyfte

Det övergripande syftet med Natura 2000-området är alltid att upprätthålla de förtecknade naturtyperna och arterna i "gynnsam bevarandestatus".

Bevarandemål

Bevarandemålen beskriver vad bevarandesyftet innebär i praktiken för förtecknade naturtyper och arter. Målet skall alltså, helst med hjälp av mätbara parametrar, beskriva vad gynnsam bevarandestatus för aktuell art eller naturtyp innebär. Föreligger redan gynnsam bevarandestatus sätts bevarandemålen ofta så att nuvarande förhållanden ska bibehållas.

Bevarandestatus

Bevarandestatus för en naturtyp bestäms av de faktorer som påverkar naturtypen och dess typiska arter. Med påverkan avses något som på lång sikt kan förändra naturtypens naturliga utbredning, struktur, funktion, eller förändra de typiska arternas möjlighet till överlevnad. En naturtyps bevarandestatus anses gynnsam när:

- » dess naturliga eller hävdbevingade utbredningsområde och de ytor den täcker inom detta område är stabila eller ökande, och
- » den särskilda struktur och de särskilda funktioner som är nödvändiga kommer att finnas under en överskådlig framtid, och
- » bevarandestatusen hos dess typiska arter är gynnsam.

Bevarandestatus för en art bestäms av de faktorer som påverkar arten och som på lång sikt kan förändra den naturliga utbredningen eller storleken hos dess populationer. En arts bevarandestatus anses som gynnsam när:

- » uppgifter om den berörda artens populationsutveckling visar att arten på lång sikt kommer att förbli livskraftigt och
- » artens naturliga eller hävdbevingade utbredningsområde inte minskar inom en överskådlig framtid, och
- » det kommer att fortsätta finnas en tillräckligt stor livsmiljö för att artens populationer skall bibehållas på lång sikt.

Habitat

Med habitat menas en miljö som är lämplig för en viss art att leva i. I denna bevarandeplan används begreppet naturtyp ofta som synonym till habitat.

Koder

Varje naturtyp och art som omfattas av art- och habitatdirektivet eller fågeldirektivet har en speciell kod. Förteckningen över koder för arter och naturtyper som återfinns i Sverige hittas på Naturvårdsverkets hemsida: <http://www.naturvardsverket.se>

Dessutom har alla Natura 2000-områden en unik kod.

Prioriterad art eller naturtyp

Utpekade som prioriterade i art- och habitatdirektivet eftersom Sverige som medlem i EU har ett särskilt ansvar för dessa. Prioriterade arter och naturtyper är ofta de mest hotade och/eller så finns deras huvudsakliga utbredningsområde inom EU.

Rödlistad art

Rödlistan är en nationell sammanställning av arters status (utdöenderisk) inom landets gränser. Arternas status bedöms med hjälp av ett antal kriterier som omfattar skattningar av populationsstorlek, förekomst, utbredning och trender. Utifrån en sammantagen bedömning placeras arterna i olika rödlistekategorier. Läs mer på Artdatabankens hemsida: <http://www.artdatabanken.se>

Typisk art

Indikatorarter vars förekomst indikerar gynnsam bevarandestatus hos naturtypen genom att de reagerar relativt tidigt på förändringar.

Ingående naturtyper och arter enligt art- och habitatdirektivet

Området är utpekat att ingå i nätverket Natura 2000 enligt art och habitatdirektivet. I tabellerna nedan redovisas samtliga i området påträffade arter och naturtyper som legat till grund för detta. Resterande areal upp till områdets totala areal uppfyller idag inte kriterierna för någon av de naturtyper som ingår i art- och habitatdirektivet.

Området är inte utpekat enligt fågeldirektivet. Trots det listas i tabell 3 de fågeldirektivarter som påträffats, eller där spår av arten påträffats, i området. Att en fågelart är upptagen nedan betyder därför inte att den häckar i området. Eftersom området inte har utsetts med avseende på fågeldirektivet nämns inte dessa fågelarter senare i rapporten.

Tabell 1. Ingående naturtyper enligt art- och habitatdirektivet.

Kod	Naturtyp	Uppskattad areal	Bevarandestatus
7230	Rikkärr	23,3 hektar	Gynnsam
9010	Taiga*	9,4 hektar	Gynnsam
9050	Näringsrik granskog	33,6 hektar	Gynnsam
91D0	Skogbevuxen myr*	1,2 hektar	Gynnsam

*= Prioriterad naturtyp

Tabell 2. Ingående arter enligt art- och habitatdirektivet.

Kod	Art	Svenskt namn	Bevarandestatus
1902	<i>Cypripedium calceolus</i>	Guckusko	Gynnsam
4038	<i>Lycaena helle</i>	Violett guldvinge	Gynnsam

Tabell 3. Ingående arter enligt fågeldirektivet.

Kod	Art	Svenskt namn
A104	<i>Tetrastes bonasia</i>	Järpe
A108	<i>Tetrao urogallus</i>	Tjäder
A236	<i>Dryocopus martius</i>	Spillkråka
A241	<i>Picoides tridactylus</i>	Tretåig hackspett
A548	<i>Perisoreus infaustus</i>	Lavskrika

Beskrivning av området

Natura 2000-området, tillika naturreservatet Rödmyrmyren är beläget cirka sex kilometer öster om Orrviken, cirka tio kilometer sydväst om Östersunds centrum. Berggrunden i området består av kougstaskiffer och andersöskiffer. Jordarterna är leriga moräner med inslag av torvmark. En bäck, Gilleråsbäcken, passerar genom södra delen av objektet. Marken är på flera ställen tydligt kalkpåverkad och kraftigt kalkpåverkad.

Skogsmarken är mestadels frisk till fuktig med ofta diffusa övergångar mellan skogbevuxen myr och sumpskog. Merparten är klassat som kalkbarrskog. Gran är dominerande trädslag i den gamla skogen som har en ålder av 140 till 170 år. Myrarna är på sina håll glest tallbevuxna och ett par mindre sumpskogspartier är svagt talldominerade, i övrigt förekommer tall sparsamt. Lövinslaget varierar mellan cirka tio till 30 procent. I ungskogarna finns en del lövdominerade partier, främst på fuktig till sumpig mark. Björk och sälg är väl spridda i den äldre skogen, asp förekommer rikligt i delar av området, gråal delvis rikligt på sumpigare mark och vid Gilleråsbäcken väster om vägen. Häggbuskar finns här och var i området. Inslaget av en är delvis stort.

Död ved förekommer relativt sparsamt. Det finns ganska få lågor, men överallt i den äldre skogen finns ett visst inslag av stående döda träd. Brandspår förekommer i liten omfattning, bland annat finns brandljud i några tallar.

Vegetationen är varierande högört till lågört, lokalt blåbärstyp med örtinslag. Rik lågört är vanligast, men nästan överallt finns betydande inslag av rik högört. Även på de sentida föryngringsytorna är örtinslaget stort. På nästan all fuktig mark finns ett visst inslag av ristuveöar. Floran är genomgående tydligt kalkpräglad.

Karaktärsarter framför alla andra är finbräken och tvåblad. Blåsippa, skogsnycklar, kransrams, brudborste, kärrfibbla, kranshakmossa och svavelrisk hör också till de mera framträdande. Guckusko är väl spridd i området, skogsknipprot förekommer både i gammal skog och längs ung- och skogskanter. På en gammal stig genom lövrik ungskog finns även jämtlandsmaskros. Rödlitade knappnålslavar förekommer längs bäcken väster om vägen. 1999 påträffades en hittills obeskriven fingersvamp av släktet *Ramaria* i södra delen av området.

Rikkärret utgörs av ett topogent (plant) kalkkärr. Här finns både öppna och mer trädtäckta partier. Vegetationen i kärret är tydligt kalkgynnad. De glest trädtäckta partierna förekommer främst i myrens utkanter och vegetationen präglas av blåtåtel, trådstarr, axag, fjällruta och jämtstarr. Ut mot myrkanten ökar örtinslaget. Bitvis växer här rikligt med glansvide. Flugblomster, skogsnycklar och sumpnycklar är några av de förekommande orkidéerna. I bottenskiktet dominerar späd skorpionmossa och guldspärrmossa. Kalkindikatorn svartknoppsmossa förekommer i mindre omfattning i bottenskiktet. På vissa håll är mossan kalkinkrusterad av det kalkhaltiga vattnet.

Området är till stora delar påverkat och nyttjat genom tiderna. Forna tiders skogsbete präglar fortfarande vegetationen på många ställen. I de gamla skogspartierna finns en hel del gamla avverkningsstubbar efter främst plockhuggning under lång tid. Vid Gilleråsbäcken i sydöstra delen finns en kulturlämning i en kvarlämnad trädssamling. Cirka 30 hektar har förnygringsavverkats under de senaste decennierna i den centrala delen. Efter avverkningarna har vissa delar skyddsdikats eller markavvattnats, vilket lokalt medför kraftiga hydrologiska störningar. En skoterled går genom området. En genomfartsväg och en kraftledning passerar alldeles väster om gränsen till Natura 2000-området.

Rödmyrmyren samt ytterligare två områden har vid Länsstyrelsens rikkärrsinventering placerats i högsta naturvärdeklass. I området växer en rad olika orkidéer, vilket ger det mycket höga botaniska värden. Stora delar av området är i stort sett hydrologiskt orört, vilket tillsammans med den rika floran gör att objektet utgör ett mycket fint exempel på ett jämtländskt kalkkärr. I tabell 4 redovisas exempel på hotade arter som observerats i området.

Vid Skogsstyrelsens nyckelbiotopsinventering har flera nyckelbiotoper identifierats inom området. Även nyckelbiotoperna har med avseende på kärlväxter och marksvampar mycket höga botaniska värden och de är utmärkta exempel på jämtländsk kalkbarrskog med relativt hög beståndsålder och utan påtagliga ingrepp i sen tid. Även inom de i sen tid avverkade områdena finns en del botaniska värden och det delvis stora lövinslaget innebär att dessa områden har god utvecklingspotential.

Tabell 4. Rödlisterade arter inom Natura 2000-området Rödmyrmyren.

Förklaring av förkortningarna för rödlistans olika hotkategorier enligt Artdatabanken: EX=Utdöd, EW=Utdöd i vilt tillstånd, RE=Nationellt utdöd, CR = Akut hotad, EN = Starkt hotad, VU = Sårbar, NT = Nära hotad, LC=Livskraftig och DD = Kunskapsbrist.

Latinskt namn	Svenskt namn	Hotkategori
<i>Asterodon ferruginosus</i>	Stjärntagging	NT
<i>Botrychium lunaria</i>	Månläsbräken	NT
<i>Carex hostiana</i>	Ängsstarr	NT
<i>Chaenotheca gracillima</i>	Brunpudrad nållav	NT
<i>Clavariadelphus truncatus</i>	Flattoppad klubbsvamp	NT
<i>Collema furfuraceum</i>	Stiftgelelav	NT
<i>Diplomitoporus crustulinus</i>	Sprickporing	VU
<i>Dryocopus martius</i>	Spillkråka	NT
<i>Entoloma lividocyanulum</i>	Ögonnopping	NT
<i>Fomitopsis rosea</i>	Rosenticka	NT
<i>Gymnocarpium robertianum</i>	Kalkbräken	VU
<i>Haploporus odoros</i>	Doftticka	VU
<i>Lepista densifolia</i>	Arommusseron	NT

Latinskt namn	Svenskt namn	Hotkategori
<i>Lobaria pulmonaria</i>	Lunglav	NT
<i>Lobaria scrobiculata</i>	Skrovellav	NT
<i>Lycaenea helle</i>	Violett guldvinge	EN
<i>Phellinus ferrugineofuscus</i>	Ullticka	NT
<i>Plellinus populicola</i>	Stor aspticka	NT
<i>Phlebia centrifuga</i>	Rynkskinn	VU
<i>Picoides tridactylus</i>	Tretåig hackspett	NT
<i>Pseudographis pinicola</i>	Gammelgransskål	NT
<i>Schimatomma pericleum</i>	Rosa skärelav	NT
<i>Taraxacum crocodes</i>	Jämtlandsmaskros	VU

Bevarandesyfte

Natura 2000-området Rödmyrmyren utgörs av ett rikkärrsområde tillsammans med naturskog som till största del består av kalkbarrskog. Bevarandesyftet för området är att säkerställa en gynnsam bevarandestatus för områdets ingående naturtyper och arter.

Prioriterade bevarandevärden

I Natura 2000-området Rödmyrmyren är de prioriterade bevarandevärdena våtmarksmiljön med naturlig hydrologi samt omkringliggande naturskog. Här ska naturlig hydrologi, intern beståndsdynamik, inklusive kontinuitet av gamla träd och död ved, prioriteras.

Bevarandestatus

För att kunna säkra det långsiktiga bevarandet av utpekade naturtyper och arter, samt bedöma behov och prioriteringar av bevarandeåtgärder krävs en bedömning av det specifika områdets bevarandestatus.

Denna bedömning utgår från tillståndet hos ingående naturtyper och arter i förhållande till de mål som fastställts för området. Områdets hotbild vägs in för att ge en uppfattning om hur områdets förutsättningar kommer utvecklas i framtiden.

För Natura 2000-området Rödmymyren bedöms bevarandestatusen vara gynnsam. Observera att detta område är otillräckligt undersökt och att denna bevarandestatus endast är en preliminär bedömning.

Motivering

Området är formellt skyddat som naturreservat, och majoriteten av bevarandemålen för området anses vara uppfyllda. Naturtyper med tidigare förekommen hävd idag saknar kontinuerlig hävd. Upphörd hävd kan leda till förändrad vegetation och igenväxning. Området är lokalt påverkat av äldre markavvattningsåtgärder som kan ge upphov till negativa effekter på hydrologi och hydrokemi vilket är negativt för områdets naturtyper. Populationerna av de ingående arterna bedöms dock vara livskraftiga och det saknas dokumenterad negativ påverkan på naturtypernas strukturer i området.

För bevarandestatus av ingående naturtyper och arter, se beskrivning av respektive naturtyp och art.

Övergripande bevarandemål

Nedan listas en sammanfattning av bevarandemålen för området. För mer detaljerade bevarandemål, se bevarandemål för ingående naturtyp.

Träd i olika åldrar och dimensioner ska finnas, dessutom ska död ved finnas i stor mängd och olika grader av nedbrytning. Skogen ska lämnas utan påverkan av avverkning, dikning eller annan verksamhet i eller i anslutning till området som på ett negativt sätt kan påverka hydrologin eller hydrokemin. Naturvårdsbränning kan vara motiverat för att främja brandgynnade arter samt skapa viktiga strukturer och vidmakthålla naturliga processer.

Hydrologin i området ska vara naturlig och ska inte försämrats genom exempelvis dikning eller exploatering. Hävd ska upprätthållas i naturtyper där hävd tidigare förekommit.

- » Ingående arter utpekade i Art- och habitatdirektivet ska vara livskraftiga.
- » Arealen av de olika naturtyperna ska inte minska.
- » Populationerna av typiska arter för naturtyperna ska vara livskraftiga på lång sikt.
- » Endast inhemska arter ska förekomma.
- » Naturlig hydrologi i området.
- » Skogen ska vara flerskiktad
- » Död ved i olika dimensioner och nedbrytningsstadier ska förekomma med minst 20 kubikmeter per hektar, alternativt med minst 15 procent av virkesvolymen.
- » Minst 20 procent av den döda veden ska vara stående.
- » Naturliga processer såsom brand ska bör återskapas/upprätthållas.
- » Hävd ska upprätthållas där det tidigare förekommit.

För övriga bevarandemål se beskrivningen av respektive naturtyp och art. För mer information, se även skötselplanen för naturreservatet Dalbergstorpet.

Övergripande hotbild

Hotbilden är en utvärdering av de hot som finns mot de olika naturtyperna och arterna samt mot Natura 2000-området i sig. Nedan listas en sammanfattning av de hot som anses vara övergripande och de hot som anses mycket akuta eller allvarliga. För en mer detaljerade hotbild, se hotbild för utpekad naturtyp.

De allvarligaste hoten är sådana som förstör eller allvarligt skadar strukturer, miljöer och funktioner. Exempel på sådana hot är exploatering och skogsbruksåtgärder inom området. Dikning och andra markavvattnande åtgärder kan också ses som ett hot mot naturtyper i området.

- » Exploatering av området.
- » Skogsbruksåtgärder inom eller i anslutning till området.
- » Negativ påverkan av områdets hydrologi och hydrokemi.
- » Upphörd betespräglad hävd inom områden med kalkbarrskog kan missgynna vissa naturvärden.

För övriga hot se beskrivningen av respektive naturtyp och art. För mer information, se även skötselplanen för naturreservatet Rödmyrmyren.

Prioriterade bevarandeåtgärder

För att uppnå bevarandemålen behöver bevarandeåtgärder genomföras. Åtgärdsförslagen ska motverka de hot som utpekats för området och innefattar både allmänna åtgärder (det vill säga hur området respekteras i fysisk planering, tillståndsprövning, naturskydd och naturvård) och specifika åtgärder för det aktuella Natura 2000-området. De åtgärder som listas nedan är prioriterade för området. För mer detaljerade bevarandeåtgärder, se bevarandeåtgärder för respektive naturtyp och art. Se även skötselplanen för naturreservatet Dalbergstorpet.

För att undvika påverkan från närliggande markanvändning är väl fungerande skyddszoner vid exempelvis avverkningar, gödsling och kalkning i anslutning till området en viktig del av en långsiktigt hållbar bevarandestrategi. Dit hör även naturvårdshänsyn vid sjöar och vattendrag i anslutning till Natura 2000-området. Miniminivån för denna hänsyn bör utgå från Skogsstyrelsens rekommendationer.

Kraven på skyddszonernas utseende varierar, bland annat beroende på områdets topografi och markförhållanden. För att nå en flexibel naturvårdsanpassning bestäms skyddszonernas storlek individuellt för varje objekt utifrån lokala förutsättningar. Hänsynen ska innebära ett fullgott skydd och en fullgod funktion för att säkerställa den biologiska mångfalden inom området.

Eventuella diken bör läggas igen för att återställa en naturlig hydrologi och kärren ska inte växa igen med träd eller buskar.

För att säkerställa att eventuella naturvärden knutna till beteshävd inom områden med kalkbarrskog ska bevaras bör det eftersträvas att upprätthålla en betespräglad hävd, och därigenom en viss störning av förnalagret. Ett tjockt förnalager ger försämrade förhållanden för vissa skyddsvärda svampar. Dessa åtgärder bör dock ta hänsyn till de naturvärden som kan ta skada av detta.

- » Fortsatt formellt skydd av Natura 2000-området som naturreservat.
- » Markägare och brukare i närområdet bör informeras om möjligheter att bistå bevarandet av befintliga naturvärden i Natura 2000-området.
- » Bevarandeplan med information om områdets natur- och bevarandevärden ska vara tillgänglig för allmänheten.
- » Vid avverkningar, gödsling, kalkning med mera i områden där vattenföringen leder in i Natura 2000-området ska särskild hänsyn tas.
- » En naturlig artsammansättning ska upprätthållas.
- » Särskild hänsyn ska tas till våtmarker och vattenmiljöer i anslutning till Natura 2000-området.
- » Betespräglad hävd bör eventuellt upprätthållas inom områden med kalkbarrskog.
- » Igenläggning av diken.

För övriga bevarandeåtgärder se beskrivningen av respektive naturtyp och art. För mer information, se även skötselplanen för naturreservatet Rödmyrmyren.

Uppföljning

Områdets natur- och bevarandevärden bör följas upp kontinuerligt för att upprätthålla en långsiktigt gynnsam bevarandestatus för utpekade arter och naturtyper samt för att kunna utvärdera resultatet av områdets bevarandeåtgärder och eventuella behov av ytterligare åtgärder. I de fall området inte har något formellt skydd är fortlöpande uppföljning av bevarandetillståndet prioriterat.

Om särskilda skötselåtgärder har specificerats för Natura 2000-området bör uppföljning ske med jämna intervall utgående från tidpunkten för senaste åtgärd.

Även verksamheter eller åtgärder som sker i anslutning till Natura 2000-området kan ha en negativ inverkan på de ingående naturvärdena i området, och kan därmed vara skäl för ytterligare uppföljning.

Beskrivning av naturtyper och arter

7230 – Rikkärr

23,3 hektar

Som rikkärr klassas myrar och rika källmiljöer där ständig tillförsel av kalkrikt (eller baskatjonrikt) vatten från omgivningen sker. pH-värdet i myren är vanligen 6 eller högre. Här finns en speciell flora och fauna som varierar med till exempel krontäckningsgrad, kalkhalt och näringsförhållanden.

Både öppna och trädklädda rikkärr inkluderas i habitatet, och krontäckningsgraden kan variera från helt öppet till helt slutet. Vegetationen domineras av olika halvgräs och örter. Torvdjupet är ofta grundare än i fattigare myrar och kan understiga 30 centimeter.

I myren kan det finnas strukturer i torven så som tuvbildning, mindre sträng- och flarkbildningar och källkupoler. Rikkärr är ofta störningsgynnade eller beroende av hävd, och många rikkärr som inte fortsatt hävdas växer igen till sumpskog. Rikkärr som växer eller har vuxit igen på grund av fysiska ingrepp eller utebliven hävd kan fortfarande hysa störningsgynnade arter och därigenom vara möjliga att återställa.

I området kan undergrupperna Trädklädda och videbevuxna rikkärr, krontäckning 30-100 procent (Naturtypskod 7231) och Öppna ohävdade rikkärr, krontäckning 0-30 procent (Naturtypskod 7233) urskiljas.

Bevarandemål för Rikkärr (7230)

Rikkärret ska ha fortsatt intakta hydrologiska förhållanden och en opåverkad hydrokemi. Hydrologin spelar en mycket viktig roll och ska inte försämrans genom exempelvis dikning eller exploatering, och kärren ska inte växa igen med träd eller buskar. För att upprätthålla hävdpräglade naturvärden bör eventuell hävd upprätthållas. Kärrets struktur, funktion och typiska arter ska finnas kvar. Näringsstatusen ska vara opåverkad av åtgärder så som gödsling med mera. Arealen av naturtypen ska inte minska.

- » Arealen ska uppgå till minst 23,3 hektar.
- » Andelen öppen areal inom naturtypen ska motsvara minst nivån vid utpekandet.
- » Naturlig hydrologi/hydrokemi med en hög grundvattennivå, opåverkad av dikning och annan markavvattning.
- » Ständig tillförsel av kalkhaltigt (eller baskatjonrikt) vatten.
- » Befintliga strukturer ska finnas kvar i samma omfattning med undantag av naturliga förändringar.
- » Populationerna av de typiska arterna ska vara livskraftiga på lång sikt.
- » Endast inhemska arter ska förekomma.
- » Naturlig näringsstatus (ej gödningspåverkat).
- » Hävd ska upprätthållas där det tidigare förekommit.
- » Markslitage på grund av exempelvis terrängkörning och tramp ska vara obefintligt eller försumbart.

Hotbild för Rikkärr (7230)

Det största hotet mot naturtypen är ingrepp i form av dikning och andra markavvattnande åtgärder liksom dämning. Dessa åtgärder påverkar naturtypens hydrologi och hydrokemi och kan ge konsekvenser på vegetation och torvbildning samt torvnedbrytning även om ingreppet skett utanför området. Effekterna kan vara uttorkning, ökad igenväxning och erosion. Upphörd hävd är också ett starkt hot mot naturtypen, då risken att rikkärret växer igen är överhängande.

Skogsbruk, avverkning, körning och andra åtgärder kan påverka hydrologi, lokalklimat och markstruktur. Avverkning, spridning av kalk, aska eller gödningsämnen i närliggande områden kan orsaka läckage av näringsämnen till området genom luftburen deposition eller transport med tillrinnande vatten, och skapa drastiska förändringar i vegetationens artsammansättning. Den blöta miljön är känslig för terrängkörning och kraftigt tramp.

- » Dikning, vägbyggnation och andra markavvattnande åtgärder liksom dämning kan påverka hydrologi och hydrokemi.
- » Skogsbruk kan påverka hydrologi, lokalklimat och markstruktur.
- » Terrängkörning kan skada markstruktur och vegetation.
- » Avverkning i närområdet kan orsaka läckage av näringsämnen.
- » Spridning av kalk, aska eller gödningsämnen kan förändra näringssammansättning och hydrokemin.
- » Upphörd hävd kan innebära igenväxning.
- » Alltför intensivt tramp och bete kan innebära markslitage och vegetationsskador.

Bevarandeåtgärder för Rikkärr (7230)

Eventuella diken bör läggas igen för att återställa den naturliga hydrologin om så är möjligt. Kontinuerliga åtgärder i form av hävd alternativt röjning ska tillämpas om tidigare hävd funnits. Röjning av igenväxande kärr kan användas som en extensiv skötselmetod (vart femte år) för att bibehålla de öppna områdena. Vid röjningsinsatser är det viktigt att arbetet görs skonsamt så att förekomster av små dungar och buskage med för miljön viktiga arter sparas. Detta då buskage är viktiga småhabitat för mollusker, insekter och fåglar. På rikkärr med lång kontinuitet i trädsiktet bör naturvårdsavverkning undvikas. För att undvika trampsador bör saltstenar ej placeras i eller i närheten av rikkärrområdet.

- » Igenläggning av eventuella diken.
- » Återkommande slyröjningar och hävd bör upprätthållas.
- » Genomförandet av Åtgärdsprogram för rikkärr.
- » Saltstenar bör ej placeras i eller i direkt anslutning till rikkärrområdet.

Bevarandestatus för naturtypen Rikkärr (7230)

För detta område bedöms naturtypen preliminärt ha gynnsam bevarandestatus. Observera att området är otillräckligt undersökt, varför bevarandestatusen inte med säkerhet kan fastställas.

Att naturtypen anses ha gynnsam bevarandestatus baseras på att de flesta bevarandemål bedöms vara uppfyllda.

Naturtypen bedöms ha gynnsam bevarandestatus på nationell nivå i den alpina zonen och ogynnsam i boreal zon. Skälet är att många rikkärr har förändrad vegetation på grund av upphörd hävd, effekter av dränering och eutrofiering. Många av de typiska arterna är i dålig status. Ett åtgärdsprogram för rikkärr är fastställt och håller på att genomföras. Försämringen förväntas upphöra men tillsvidare bedöms framtidsutsikterna som otillräckliga.

9010 – Taiga

9,4 hektar

Som taiga räknas skog med relativt liten mänsklig påverkan och vars strukturer och funktioner liknar dem i en urskogsartad skog eller en naturskog. Skogen kan vara påverkad av människan genom plockhuggning eller skogsbyte, men aldrig kalavverkad och kan bestå av olika typer av både granskog, tallskog och blandskog. Viktigt är att det finns en skoglig kontinuitet och att träden är i olika åldrar och storlekar, samt att död ved finns i sådana mängder att arter och processer typiska för naturskogar kan finnas och fortgå.

Brand har varit en mycket viktig störningsfaktor med återkommande bränder i stora delar av den västliga taigan i Jämtlands län. Många hotade arter är beroende av brand för sin existens. Lika viktiga är emellertid de brandrefugiala (brandskyddade) områdena som aldrig eller sällan brunnit, där arter som har sämre förmåga att klara storskaliga störningar har kunnat överleva.

Bevarandemål för Taiga (9010)

Taigan ska huvudsakligen präglas av naturliga processer. Träd i olika åldrar och dimensioner ska finnas, dessutom ska död ved finnas i stor mängd och olika grader av nedbrytning. Skogen ska lämnas utan påverkan av avverkning, dikning eller annan verksamhet i eller i anslutning till området som på ett negativt sätt kan påverka hydrologin eller hydrokemin. I naturtypen ska endast inhemska arter finnas. Arealen av naturtypen ska inte minska.

För att ytterligare kunna utveckla de strukturer och funktioner som karakteriserar en naturskog ska brandpräglade delar av taigan vara fortsatt kontinuerligt påverkad av brand och hysa brandgynnade arter. Både tall och lövträd i olika åldrar bör finnas inom området och det ska finnas förutsättningar för nya generationsetableringar av dessa. Grandominerade delar ska präglas av lång kontinuitet och hysa arter typiska för sådan skog. Även skogen som omger taigan bör ha lång kontinuitet för att säkerställa att naturtypen inte utsätts för kanteffekter.

Eventuell betespräglad hävd bör upprätthållas inom områden med kalkbarrskog.

- » Arealen ska uppgå till minst 9,4 hektar.
- » Naturliga processer såsom brand ska förekomma.
- » Skogen ska vara olikåldrig och flerskiktad.
- » Naturlig hydrologi och hydrokemi i hela naturtypen.
- » Endast inhemska arter ska förekomma.
- » Död ved i olika dimensioner och nedbrytningsstadier ska förekomma med minst 20 kubikmeter per hektar, alternativt med minst 15 procent av virkesvolymen.
- » Minst 20 procent av den döda veden ska vara stående.
- » Runt området bör finnas en buffertzona med skoglig kontinuitet.

Hotbild för Taiga (9010)

Nationellt sett är skogsbruk det största hotet mot naturtypen. Även skogsbruk i anslutning till området kan innebära ett hot eftersom fragmentering av naturtypen kan innebära att arter blir för isolerade och begränsas till möjligheten att ha en naturlig spridning. Dessutom ger avverkningar i områdets omedelbara närhet upphov till kanteffekter, det vill säga att skogen öppnas upp för sol och vind varvid arter som är känsliga för uttorkning inte klarar sig. Likaså kan avverkningar, markavvattning, skogsbilvägar, gödsling med mera i anslutande områden leda till att områdets hydrologi och hydrokemi påverkas negativt.

Frånvaron av brand kan innebära att gran etablerar sig mer och mer i området vilket i sin tur kan medföra svårigheter för tallen att förny sig. Kraftig granetablering innebär inte bara ett hot mot flerskiktade tallskogar utan förhindrar även etablering av nya lövträdssuccessioner. Dessutom finns ett flertal hotade organismer som är beroende av brandpåverkade träd och bränd död ved.

Störningar genom för högt besöksstryck kan innebära ett hot mot arter och naturvärden som är känsliga för tramp och annat slitage. Terrängkörning som innebär betydande markslitage kan också hota dessa arter.

Kalkbarrskogar som har en historia av beteshävd kan ha utvecklat naturvärden som missgynnas av bristande störning från hävd och tramp. Samtidigt kan störningar genom för högt besöksstryck innebära ett hot mot andra arter och naturvärden i området som är känsliga för tramp och annat slitage. Terrängkörning som innebär betydande markslitage kan också hota dessa arter.

- » Skogsbruk eller andra exploaterande verksamheter i naturtypen.
- » Skogsbruk eller annan exploatering strax utanför området kan förändra hydrologin och/eller innebära kanteffekter.
- » Skogsgödsling, spridning av aska eller kalkning i kringliggande områden.
- » Frånvaro av brand kan medföra sämre förutsättningar för vissa arter och naturtyper.
- » Upphörd beteshävdspåverkan i kalkbarrskogen kan missgynna vissa naturvärden.
- » Högt besöksstryck kan medföra slitage på mark och arter.
- » Terrängkörning eller annan aktivitet som innebär betydande markslitage.

Bevarandeåtgärder för Taiga (9010)

Naturtypen ska få utvecklas genom naturlig dynamik. Gamla och grova träd samt död ved i olika dimensioner och nedbrytningsstadier ska öka i omfattning.

Naturvårdsbränning kan vara motiverat för att främja brandgynnade arter samt skapa viktiga strukturer och vidmakthålla naturliga processer. Områden med huvudsakligen gammal granskog bör dock lämnas till fri utveckling. Syftet är att denna areal ska få utvecklas genom naturlig dynamik och att gamla och grova träd samt död ved i olika dimensioner och nedbrytningsstadier ska öka i omfattning.

För att säkerställa att kalkbarrskogens eventuella naturvärden knutna till beteshävd ska bevaras bör det eftersträvas att upprätthålla eventuell hävdprägel och därigenom en viss störning av förnalagret. Ett tjockt förnalager ger försämrade förhållanden för vissa skyddsvärda svampar. Dessa åtgärder bör dock ta hänsyn till de naturvärden som kan ta skada av detta.

- » Naturlig brandkontinuitet bör återskapas genom naturvårdsbränning.
- » Fri utveckling av gammal granskog.
- » Eventuell beteshävdsprägel bör upprätthållas.

Bevarandestatus för Taiga (9010)

För detta område bedöms naturtypen preliminärt ha gynnsam bevarandestatus. Observera att området är otillräckligt undersökt, varför bevarandestatusen inte med säkerhet kan fastställas.

Att naturtypen anses ha gynnsam bevarandestatus baseras på att de flesta bevarandemål anses vara uppfyllda.

Nationellt sett har naturtypen ogynnsam bevarandestatus. Skälet till att naturtypen inte bedöms ha gynnsam bevarandestatus är att skogsbruksåtgärder såsom slutavverkning, röjning och gallring fortsätter. Inslag av främmande trädslag och stora klövviltstammar är också faktorer som påverkar bevarandestatus. Den aktuella förekomstarealen ligger betydligt lägre än referensvärdet, vilket visar på att naturtypen har otillräcklig förekomst idag, dessutom minskar den i omfattning. Problematiken förväntas fortsätta och eventuellt förstärkas med ökad skogsgödsling och dikningsverksamhet.

9050 – Näringsrik granskog

33,6 hektar

Näringsrik granskog växer oftast på basisk berggrund med rörligt markvatten. Fältskiktet är i huvudsak präglat av de näringsrika förhållandena och är ofta artrikt. På grund av den ofta höga näringstillgången kan träden utveckla grova stammar utan att vara särskilt gamla. Produktionen av död ved går snabbt på grund av självgallring och rotröta, och därför kan även påverkade skogar återfå en naturskogsliknande prägel relativt snabbt.

Vid gynnsamt tillstånd utgörs skogen av gammal skog med lång trädkontinuitet. Detta är viktigt för många kärlväxtarter, exempelvis norna och guckusko, samt för flertalet marklevande mykorrhizasvampar. Trädskiktet är även avgörande för lokalklimatet i naturtypen. Bete bör normalt inte betraktas som en negativ påverkansfaktor i dessa skogar. För de områden som klassats som kalkbarrskog är det istället tydligt att hävd och viss störning av förnalagret är positivt, framför allt för mykorrhizasvampar.

Bevarandemål för Näringsrik granskog (9050)

Näringsrik granskog ska huvudsakligen vara präglad av lång kontinuitet med träd i olika åldrar och dimensioner samt ett stort inslag av död och döende ved. I skogarna förekommer naturliga processer så som storm, insektsangrepp och brand i varierande utsträckning. Skogarna ska i huvudsak vara grandominerade, olikåldriga och luckiga. I sena stadier kan skogen vara mer sluten och skiktad.

Lövriska successioner i olika faser kan finnas inom området. Träd av alla åldrar och av olika trädslag finns och tillåts självgallra och dö. Fältskiktet ska vara örtrikt och typiska arter ska förekomma. Skogen ska lämnas utan påverkan av till exempel avverkning eller dikning, för att ytterligare kunna utveckla de strukturer och funktioner som karakteriserar en naturskog. Populationerna av typiska arter bör vara livskraftiga på lång sikt. Arealen av naturtypen ska inte minska. Eventuell historisk hävd kan vara lämplig att återinföra/upprätthålla för att gynna de naturvärden som kopplas till kalkbarrskogar.

- » Arealen ska uppgå till minst 33,6 hektar.
- » Endast inhemska trädslag får förekomma.
- » Död ved i olika dimensioner och nedbrytningsstadier ska förekomma med minst 20 kubikmeter per hektar, alternativt med minst 15 procent av virkesvolymen.
- » Minst 20 procent av den döda veden ska vara stående.
- » Skogen skall vara olikåldrig och flerskiktad.
- » Naturlig hydrologi och hydrokemi.
- » Populationerna av de typiska arterna ska vara livskraftiga på lång sikt.
- » Eventuell betespräglad hävd kan vara lämplig att upprätthålla.

Hotbild för Näringsrik granskog (9050)

Nationellt sett är skogsbruk det största hotet mot naturtypen. Då området är skyddat som naturreservat borde dock inte skogsbruket längre vara ett lika uttalat hot. Även skogsbruk i anslutning till området kan emellertid innebära ett hot eftersom fragmentering (uppdelning) av naturtypen kan ge upphov till brist på genflöde mellan populationer då de inte längre kan nå varandra. Dessutom kan avverkningar i områdets omedelbara närhet ge upphov till kanteffekter, det vill säga att skogen öppnas upp för bland annat sol och vind, varvid arter som är känsliga för exempelvis uttorkning inte klarar sig. Likaså kan avverkningar, markberedning, dikning, skogsbilvägar med mera i anslutande områden leda till att områdets hydrologi påverkas negativt.

Kalkbarrskogar som har en historia av hävd kan ha utvecklat mycket skyddsvärda populationer av mykorrhizasvampar och kärlväxter. Dessa missgynnas troligtvis av bristande störning från beteshävd och tramp som får till följd att förnan växer sig tjock och skogen tätnar. Stora mängder död ved kan vara negativt för dessa värden då nedbrytning av död ved och barrförna skapar en gödslingseffekt vilket kan betyda att saprofyter (nedbrytare) riskerar att konkurrera ut mykorrhizasvamparna.

Samtidigt kan störningar genom för högt besöksstryck eller terrängkörning som innebär betydande markslitage kan också vara ett hot. Sådant markslitage såväl som vilttramp kan försvåra etableringar av vissa arter och i slutändan slå ut dem helt från området. Detta betyder att utsättning av saltstenar i viltvårdande syfte kan åstadkomma avsevärd skada genom koncentration av tramp på ett ställe.

- » Avverkningar som skapar kanteffekter.
- » Skogsbruksåtgärder såsom avverkningar, virkeshantering med tunga fordon, markberedning samt vägbyggen kan förändra hydrologin och hydrokemin.
- » Skogsgödsling, spridning av aska eller kalkning i kringliggande områden.
- » Näringsstatus kan förändras av luftföroreningar och ökat kvävenedfall.
- » Viltbete kan förhindra nya tall- och lövträdssuccessioner.
- » Trampskador kan uppstå av besökare såväl som av vilt kring saltstenar som satts ut för viltvård.
- » Terrängkörning eller annan aktivitet som innebär betydande markslitage.
- » Upphörd betespräglad hävd kan missgynna vissa naturvärden knutna till kalkbarrskogen.

Bevarandeåtgärder för Näringsrik granskog (9050)

Området som utgör den näringsrika granskogen ska lämnas i huvudsak för fri utveckling. Syftet är att denna areal ska få utvecklas genom naturlig dynamik och att gamla och grova träd samt död ved i olika dimensioner och nedbrytningsstadier ska öka i omfattning. För de områden som utgör kalkbarrskog kan allt för stora mängder död ved missgynna vissa naturvärden knutna till denna naturtyp, och istället bör eventuell betesprägel upprätthållas.

- » Naturtypen ska lämnas till fri utveckling.
- » Eventuell betespräglad hävd bör upprätthållas inom områden med kalkbarrskog.

Bevarandestatus för Näringsrik granskog (9050)

För detta område bedöms naturtypen preliminärt ha gynnsam bevarandestatus. Observera att området är otillräckligt undersökt, varför bevarandestatusen inte med säkerhet kan fastställas.

Att naturtypen anses ha gynnsam bevarandestatus baseras på att de flesta bevarandemål anses vara uppfyllda.

Den nationella bevarandestatusen är ogynnsam då stora förluster av naturtypen skett i slutavverkningar. Dessutom väntas den höga efterfrågan på skogsråvara och därigenom den industriella aktiviteten i skogen bestå inom överskådlig tid, och eventuellt också öka. Detta innebär troligtvis en fortsatt förlust av naturtypen. Røjning, gallring och dikning väntas påverka strukturer negativt. På längre sikt kan även inväxning av främmande trädslag ytterligare försämra bevarandestatusen.

91D0 – Skogbevuxen myr

1,2 hektar

Naturtypen förekommer på fuktiga–blöta myrar med högt liggande grundvattenyta. Näringsförhållandena är näringsfattiga–intermediära. Krontäckningen är minst 30 procent men kan även vara helt sluten. Trädslagsblandningen varierar med myrtyp och näringsförhållanden men glasbjörk, tall och gran är vanliga trädslag. Samtliga tallmossor räknas till denna typ, medan de skogbevuxna kärren får ha en krontäckning på högst 70 procent. Fält- och bottenskiktet domineras av ris, halvgräs, och vitmossor.

Skogen är, eller kan i en relativt nära framtid bli, naturskog eller efterlikna med dess egenskaper och strukturer. Det ska finnas gamla träd och död ved och en kontinuitet för de aktuella trädslagen. Skogen kan ha påverkats av bland annat plockhuggning, bete eller naturlig störning men ska vara i ett sent eller i ett relativt sent successionsstadium. Om naturliga störningsprocesser eller skötselåtgärder i syfte att imitera sådana har påverkat området kan även områden i yngre successionsstadier ingå.

Bevarandemål för Skogbevuxen myr (91D0)

Den skogbevuxna myren ska präglas av naturlig dynamik och därför bör området lämnas till fri utveckling. Det ska finnas träd i olika åldrar och dimensioner och med inslag av död ved. Skogen ska präglas av naturlig dynamik utan påverkan från skogsbruk. Hydrologin spelar en mycket viktig roll och ska inte försämrans genom till exempel dikning, körskador eller exploatering.

- » Arealen ska uppgå till minst 1,2 hektar.
- » Skogen ska präglas av naturlig dynamik.
- » Naturlig hydrologi och hydrokemi i hela naturtypen.
- » Den karakteristiska vegetationen, substraten och strukturerna ska bibehållas.
- » Typiska arter för naturtypen ska finnas och vara livskraftiga.
- » Torvtäcket ska vara stabilt eller tillväxande.

Hotbild för Skogbevuxen myr (91D0)

Eventuell dikning och andra markavvattande åtgärder i och utanför området är stora hot som förändrar hydrologin med bland annat igenväxning och förändrad torvtillväxt som följd. Även skogsbruk, anläggning av skogsbilvägar och terrängkörning kan skada strukturer och förändra hydrologi och hydrokemi, framför allt om det sker i naturtypen eller i området där vattenföringen leder in i naturtypen.

Torvbrytning ser ut att öka nationellt och detta kan komma att påverka naturtypen direkt eller indirekt då området kan bli intressant för industrin. Spridning av kalk, aska och gödningsmedel i eller utanför naturtypen förändrar näringsstatus och därigenom kan artsammansättningen förändras. Exploatering av naturtypen kan drastiskt påverka naturtypen och förutom den direkta skadan kan hydrologin påverkas negativt.

Störningar genom för högt besöksstryck som innebär betydande markslitage kan också vara ett hot. Sådant markslitage såväl som vilttramp kan försvåra etableringar av vissa arter och i slutändan slå ut dem helt från området. Detta betyder att utsättning av saltstenar i viltvårdande syfte kan åstadkomma avsevärd skada genom koncentration av tramp på ett ställe.

- » Dikning, anläggning av skogsbilvägar och andra markavvattnande åtgärder i eller i närheten av naturtypen påverkar den fysiska miljön, hydrologin och/eller hydrokemin negativt.
- » Skogsbruk kan skada naturtypen då substrat och strukturer försvinner.
- » Skogsbruk eller spridning av gödning eller kemiska ämnen i närområdet kan förändra näringsstatusen.
- » Torvbrytning kan oåterkalleligt förstöra naturtypen.
- » Spridning av kalk, aska och gödningsämnen i eller i närheten av naturtypen kan skapa förändringar på vegetationens artsammansättning.
- » Exploatering i eller i anslutning till området.
- » Intensivt tramp kan vara negativt för vissa arter.

Bevarandeåtgärder för Skogbevuxen myr (91D0)

Skogbevuxen myr bör skyddas långsiktigt, eftersom skogsbruk inte är förenligt med bevarande av naturtypen i gynnsamt tillstånd. Hydrologin bör återställas genom igenläggning av eventuella diken. För en gynnsam bevarandestatus bör eventuell oskyddad anslutande naturskog och fastmarksholmar lämnas genom frivilliga avsättningar. Skogen bör lämnas till fri utvecklig och naturlig dynamik.

- » Fri utveckling av skogsmarken.
- » Återställning av hydrologin i dikade områden är angeläget.
- » Frivilliga avsättningar kan vara ändamålsenliga för oskyddade skogsfastigheter i anslutning till naturtypen och på fastmarksholmar.
- » Saltstenar bör ej placeras ut inom naturtypen.

Bevarandestatus för Skogbevuxenmyr (91D0)

För detta område bedöms naturtypen preliminärt ha gynnsam bevarandestatus. Observera att området är otillräckligt undersökt, varför bevarandestatusen inte med säkerhet kan fastställas.

Att naturtypen anses ha gynnsam bevarandestatus baseras på att de flesta bevarandemål anses vara uppfyllda. Naturtypen bedöms ha gynnsam bevarandestatus på nationell nivå.

1902 – Guckusko

Cypripedium calceolus

Guckusko är en högväxt, kraftig orkidé som blommar i juni-juli. Guckuskon växer helst på halvöppen mark med rörligt markvatten och god näringstillgång samt hög kalkhalt. I norr påträffas den främst i granskog med större eller mindre inblandning av lövträd, och den växer gärna i ljusare delar av skogen som gränsar mot öppna myrar.

Guckusko är känslig för bete, eller snarare trampet från betande djur. Arten gynnas av måttlig störning förutsatt att fältskiktet inte påverkas i någon högre grad. Fruksättning kan utebli på alltför skuggiga växtplatser. Arten pollineras av sandbin och sprider sig vegetativt med jordstammar, men även med mycket lätta vindspredda frön som sprider sig mellan 100 och 1000 meter.

Bevarandemål för Guckusko (1902)

Populationen i området ska vara livskraftig och inte minska i antal eller utbredning, annat än inom ramen av naturlig variation. Specifika populationsnivåer inom området är okända och därför kan inga kvantitativa mål sättas för arten. Dessa nivåer bör dock bestämmas. Livsmiljön ska ha en naturlig hydrologi och ett fuktigt mikroklimat. Livsmiljön ska vara opåverkad av skogsbruk.

- » Populationen av arten ska vara livskraftig.
- » Arten ska förekomma allmänt inom området.
- » Livsmiljön ska vara opåverkad av skogsbruk.
- » Naturlig hydrologi och hydrokemi i hela livsmiljön.
- » Uppföljning av förekomst minst vart sjätte år.

Hotbild för Guckusko (1902)

Nationellt sett är skogsbruk det största hotet mot de i området ingående arterna. Kalavverkning med ett fåtal lämnade träd öppnar oftast omgivningarna alltför drastiskt, och även om inga direkta skador skett på guckuskobestånden så kan andra arter få konkurrensfördelar genom den frigjorda näringen och konkurrera ut guckuskon. Avverkningar, markavvattning, skogsbilvägar med mera i anslutande områden kan leda till att områdets hydrologi påverkas negativt.

Körskador i samband med skogsbruk (och övrig terrängkörning) kan lätt ge upphov till lokalt ändrad hydrologi som kan vara mycket skadlig på guckuskobestånden. Även tramp kring välbesökta guckuskolokaler kan kompaktera marken så att hydrologin förändras samt effektivt hindra arten att spridas vegetativt. Insamling och uppgrävning för inplantering i trädgårdar förekommer trots fridlysning och påverkar i synnerhet små isolerade populationer kraftigt.

- » Skogsbruk eller andra verksamheter i närområdet kan medföra kanteffekter.
- » Terrängkörning kan ge upphov till körskador och slitage som ger förändringar i hydrologi/hydrokemi.
- » För högt besöksstryck och tramp eller bete kan slå ut arten.
- » Insamling och uppgrävning är ett stort hot.

Bevarandeåtgärder för Guckusko (1902)

Guckusko är fridlyst och får inte plockas, samlas in, dödas eller skadas på något annat sätt. Skogen där arten förekommer bör i huvudsak lämnas för fri utveckling men för att inte skogen ska bli för tät bör vissa yngre granar gallras bort. Inom skogsbruket avverkas normalt inte lokaler med guckusko om markägaren/entreprenören väl känner till förekomsten. Därför bör markägare i närområdet informeras om existerande förekomster av guckusko.

För att undvika påverkan från närliggande markanvändning är väl fungerande skyddszoner vid exempelvis avverkningar, gödsling och kalkning i anslutning till området en viktig del av en långsiktigt hållbar bevarandestrategi.

Trampskador ska undvikas och besökare bör kanaliseras för att inte skada förekomsten av guckusko. Odling och försäljning av guckuskoplantor via plantskolor kan vara ett effektivt sätt att undvika att vilda populationer beskattas illegalt för export eller inplantering i trädgårdar.

- » Fortsatt fridlysning av arten.
- » Väl fungerande skyddszoner ska finnas i anslutning till naturtypen.
- » Extra hänsyn bör tas där vattenföringen leder in i området.
- » Besökare bör kanaliseras för att minska risken för slitage och störningar på mark och arter.
- » Saltstenar bör ej placeras i livsmiljön.
- » Övervakning genom floraväkteri.
- » Markägare bör informeras om förekomsten av guckusko i området.
- » Åtgärder för att undvika uppgrävning av vilda plantor.

Bevarandestatus för Guckusko (1902)

För detta område bedöms arten preliminärt ha gynnsam bevarandestatus. Observera att området är otillräckligt undersökt, varför bevarandestatusen inte med säkerhet kan fastställas.

Att artens bevarandestatus bedöms vara gynnsam baseras på att de flesta bevarandemål anses vara uppfyllda.

Arten bedöms ha gynnsam bevarandestatus på nationell nivå. Nationellt finns cirka 1100 kända guckuskolokaler, vilket troligen är huvuddelen av den europeiska populationen. Jämtland står för en stor del av dessa förekomster.

4038 – Violett guldvinge

Lycaena helle

Violett guldvinge förekommer i frisk till fuktig, betad eller slätterhävdat, ogödslad mark med rörligt markvatten. Detta kan vara ängsmark men i vissa fall även vägkanter. I fjällkedjan förekommer arten dessutom i källkärr och i den övre fastmarksövergången i sluttande fattigkärr. Utanför fjällkedjan särskilt i de centrala delarna av Jämtland förekommer arten i rikkärr. I Skandinavien är larvens värdväxt ormröt, *Bistorta vivipara* där äggen placeras ett och ett på bladens undersidor. Larven förpuppar sig samma sommar och gräver ner sig i mossa före förpuppningen och övervintrar i puppstadiet. Fjärilen flyger från slutet av maj och under juni månad.

Violett guldvinge är en av de fåtal dagfjärilsarter som gynnas av kontinuerligt hävdat slättermark. Sannolikt gynnas larvutvecklingen av att slätter och höbärgning inte nämnvärt skadar ormröten, utan istället exponerar markytan för solinstrålning. Den lågvuxna och solkrävande ormröten konkurreras ut inom ett par år om hävden upphör.

Studier från västra Tyskland har visat att arten är extremt lokaltrogen och i medeltal inte rör sig längre än cirka 40 meter för hanar och 60 meter för honor. I samma studie noterades även att enskilda individer av hanar maximalt förflyttade sig cirka 160 meter och honor cirka 390 meter.

Bevarandemål för Violett guldvinge (4038)

Populationen i området ska vara livskraftig och inte minska i antal eller utbredning, annat än inom ramen för naturlig variation. Specifika populationsnivåer inom området är okända och därför kan inga kvantitativa mål sättas för arten. Dessa nivåer bör dock bestämmas.

Det är oklart hur många individer som krävs för att en lokal population ska vara livskraftig. Ett minimum bör vara omkring 50 till 60 individer på en lokal med en yta på cirka en hektar, men långsiktigt är detta för lågt om det är en isolerad lokal utan möjlighet till migration och genutbyte med andra lokaler.

Livsmiljön ska vara kontinuerligt hävdat, och ha hög ljusinstrålning. Hydrologin ska vara naturlig. Näringsstatusen ska vara naturlig utan tillförsel av gödsel, annat än från betande djur. Värdväxten ormröt ska förekomma rikligt. Arealen lämplig livsmiljö ska inte minska.

- » Populationen av arten ska vara livskraftig.
- » Uppföljning av förekomst och livsmiljö minst vart sjätte år.
- » Livsmiljön ska inte vara gödningspåverkat annat än från betande djur.
- » Livsmiljön ska ha naturlig hydrologi.
- » Värdväxten ormröt ska förekomma rikligt.

Hotbild för Violett guldvinge (4038)

Violett guldvinge hotas av upphörd traditionell hävd. Larvutvecklingen gynnas av slåtter och höbärgning då ormroten är hävdberoende samtidigt som ökad solexponering av marken ger en gynnsam livsmiljö för larven. Bryts hävden konkurreras den lågvuxna och solälskande ormroten snabbt ut. Modern ensilageteknik är mindre väder- och tidpunktsmässigt bunden slåttermetod. Det finns starka skäl att misstänka att detta leder till att slåttern oftare infaller under ett kritiskt skede i artens livscykel, eller på annat sätt missgynnar arten. Att dessutom genast plasta in det avslagna höet är direkt förödande för djuren som inte hinner lämna den avslagna växten och söka sig till nya plantor. Det är viktigt att det avslagna materialet transporteras bort efter någon vecka när det torkat.

Slätterängar har i stor omfattning planterats med gran eller växt igen då jordbruket upphör eller förändrats. Markavvattning som eliminerar översilningsytor i både hagmark och gläntrik skogsmark påverkar arten negativt. Livsmiljön för violett guldvinge har på många ställen gått förlorad. Violett guldvinge missgynnas starkt av detta då arten är extremt lokaltrogen och en fragmentering betyder därför att genflödet mellan populationer och spridningsmöjligheterna minskat drastiskt.

- » Minskningen av jordbruksmark och upphörd traditionell hävd är det största hotet för arten.
- » Inplastat hö kan bli en dödsfälla för larver som sitter på det avslagna höet.
- » Förändrad hydrologi kan eliminera översilningsytor.
- » Fragmentering hindrar genflöde mellan populationer samt försvårar spridning drastiskt.

Bevarandeåtgärder för Violett guldvinge (4038)

För att arten fortsatt ska finnas i området är det viktigt att tillgodose artens behov av hävdad ängsmark med ormrot. Detta kan ske genom miljöstödsersättningar till lantbrukare eller andra aktörer samt genom åtgärdsprogrammet för violett guldvinge. Att anpassa vägkantsslätter efter fjärlens livscykel kan gynna förekomsten av arten även längs vägar.

- » Genomförandet av åtgärdsprogram för violett guldvinge.
- » Miljöersättningar till lantbrukare och andra aktörer för upprätthållande av gynnsam skötsel (inom lämpliga livsmiljöer).
- » Anpassa vägkantsslätter efter fjärlens livscykel.

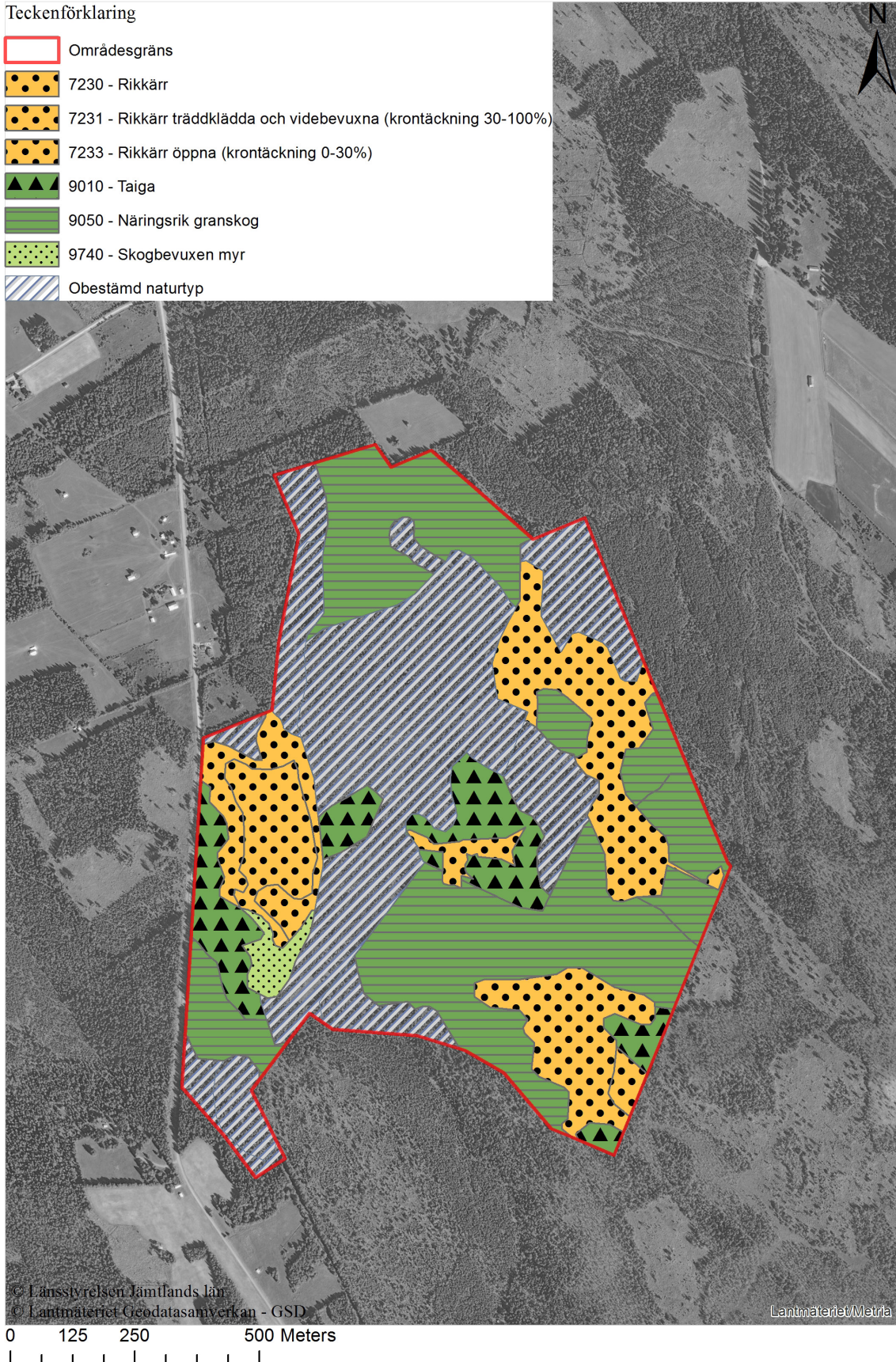
Bevarandestatus för Violett guldvinge (4038)

För detta område bedöms arten preliminärt ha gynnsam bevarandestatus. Observera att området är otillräckligt undersökt, varför bevarandestatusen inte med säkerhet kan fastställas.

Att artens bevarandestatus bedöms vara gynnsam baseras på att de flesta bevarandemål anses vara uppfyllda. Arten har inte minskat och hydrologin har inte förändrats till det negativa.

Arten bedöms ha ogynnsam bevarandestatus på nationell nivå då den har minskat kraftigt under de senaste decennierna och försvunnit från de sydligare delarna av sitt tidigare utbredningsområde. Då arten är hävdgynnad beror troligtvis nedgången på rationalisering av jordbruket, då många marker växer igen och inte längre hävdas.

Naturtypskarta



Litteratur

Eide, W. (red.). (2014). Arter och naturtyper i habitatdirektivet – bevarandestatus i Sverige 2013. Uppsala: ArtDatabanken SLU.

Naturvårdsenheten. (2007). Bevarandeplan för Natura 2000-område Rotmyren SE0720255. Östersund: Länsstyrelsen Jämtlands Län.

Naturvårdsenheten. (2007). Bevarandeplan för Natura 2000-område Rödmyrmyren SE0720368. Östersund: Länsstyrelsen Jämtlands Län.

Naturvårdsverket. (2003). Natura 2000 i Sverige, Handbok med allmänna råd. Stockholm: Handbok 2003:9.

Naturvårdsverket. (2011). Rikkärr. Vägledning för svenska naturtyper i habitatdirektivets bilaga 1. Stockholm: NV-04493-11.

Naturvårdsverket. (2012). Taiga. Vägledning för svenska naturtyper i habitatdirektivets bilaga 1. Stockholm: NV-04493-11.

Naturvårdsverket. (2012). Näringsrik granskog. Vägledning för svenska naturtyper i habitatdirektivets bilaga 1. Stockholm: NV-04493-11.

Naturvårdsverket. (2011). Skogbevuxen myr. Vägledning för svenska naturtyper i habitatdirektivets bilaga 1. Stockholm: NV-04493-11.

Naturvårdsverket. (2011). Guckusko. Vägledning för svenska arter i habitatdirektivets bilaga 2. Stockholm: NV-01162-10.

Naturvårdsverket. (2011). Violet guldvinge. Vägledning för svenska arter i habitatdirektivets bilaga 2. Stockholm: NV-01162-10.

Läs mer om Natura 2000:

Naturvårdsverkets hemsida
<http://www.naturvardsverket.se>

Länsstyrelsen Jämtlands läns hemsida
<http://www.lansstyrelsen.se>



Länstyrelsen Jämtlands län

Postadress: 831 86 Östersund
Besöksadress: Residensgränd 7
Telefon: 010-225 30 00
jamtland@lansstyrelsen.se
www.lansstyrelsen.se/jamtland