

Plan

Diarienummer  
511-7953-2015



# Oppidala Ramundberget SE0720456

Bevarandeplan för Natura 2000-område



Länsstyrelsen  
Jämtlands län

Foto: mostphotos.se.

## **Fakta om området**

Fastställd av Länsstyrelsen: 2018

Namn och områdeskod: Oppidala Ramundberget, SE0720456

Län: Jämtlands län

Kommun: Härjedalen

Skyddsstatus: SCI (Site of Community Interest/Område av gemenskapsintresse)

Ägandeförhållanden: Enskilda markägare

Areal: 1,2 hektar

**Utgiven av**

Länsstyrelsen Jämtlands län

November 2018

**Tryck**

Länsstyrelsens tryckeri, Östersund 2018

**Löpnummer**

2018:237

**Diarienummer**

511-7953-2015

Publikationen kan laddas ner från Länsstyrelsens hemsida  
[www.lansstyrelsen.se/jamtland](http://www.lansstyrelsen.se/jamtland)

# Innehållsförteckning

|  |           |
|--|-----------|
| <b>Natura 2000 .....</b>   | <b>4</b>  |
| Bevarandeplan .....  | 4         |
| Tillståndsplikt och samråd .....   | 4         |
| Karta och kartverktyg .....  | 5         |
| <b>Förklaring av begrepp.....</b>  | <b>6</b>  |
| <b>Ingående naturtyper och arter enligt art- och habitatdirektivet .....</b> | <b>8</b>  |
| <b>Bevarandesyfte .....</b>  | <b>9</b>  |
| <b>Beskrivning av området .....</b>  | <b>10</b> |
| <b>Beskrivning av arter/livsmiljöer .....</b>                                | <b>11</b> |
| Bevarandestatus idag .....   | 11        |
| Hotbild – vad kan påverka Natura 2000-området negativt? .....                | 11        |
| <b>Bevarandemål för arter/livsmiljöer .....</b>                              | <b>13</b> |
| Höglänta slåtterängar (6520).....  | 13        |
| <b>Bevarandeåtgärder .....</b>   | <b>14</b> |
| <b>Uppföljning av bevarandemål .....</b>                                     | <b>15</b> |
| <b>Naturtypskarta.....</b>   | <b>16</b> |

# Natura 2000

Natura 2000 är ett ekologiskt nätverk av värdefulla naturområden inom EU. Utpekande av Natura 2000-områden bygger på krav som finns i EU:s fågeldirektiv och art- och habitatdirektiv. Syftet är att reducera risken för utrotning av vilda djur och växter och att hindra att deras livsmiljöer förstörs. Alla medlemsländer ska peka ut områden dels för fåglar som anges i EU:s fågeldirektiv, dels för naturtyper och arter som anges i art- och habitatdirektivet. Genom utpekandet åtar sig länderna att de utpekade värdena i områdena ska bevaras långsiktigt. Natura 2000-nätverket är en av hörnstenarna i EU:s arbete för att bevara biologisk mångfald. I art- och habitatdirektivet listas 170 naturtyper och sammanlagt cirka 900 växt- och djurarter som särskilt värdefulla. 90 av naturtyperna och drygt 100 av djur- och växtarterna i habitatdirektivets bilaga 1 och 2 finns i Sverige. Därtill häckar regelbundet cirka 60 av fågeldirektivets fågelarter i vårt land.

## Bevarandeplan

För varje Natura 2000-område ska Länsstyrelsen ta fram en beskrivning. Detta ska göras i särskilda bevarandeplaner eller i en skötselplan om området även är skyddat som naturreservat. I planen ska det finnas en beskrivning av området innehållandes bevarandesyfte, bevarandemål och en förteckning av de naturtyper och arter som ska bevaras och bidra till gynnsam bevarandestatus. Hot mot Natura 2000-områdets arter och naturtyper, och behov av bevarandeåtgärder, till exempel skydd eller skötsel, ska också beskrivas. Informationen ska underlätta förvaltningen av området och tillståndsprövningar enligt miljöbalken. Bevarandeplanen ska fastställas av Länsstyrelsen, som även är ytterst ansvarig för att målsättningen med området uppfylls. Bevarandeplanen ska revideras när ny kunskap tillkommer eller när förutsättningar för området ändras. Den ska tas fram och hållas aktuell i dialog med berörda intressenter, och det är värdefullt om den som har ny information om områdets förutsättningar kontaktar Länsstyrelsen. Bevarandeplanen är inte ett juridiskt bindande dokument. För formell reglering av skydd eller skötsel kan andra beslut behövas, till exempel skyddsbeslut för naturreservat. Föreskrifter enligt eventuella skyddsbeslut gäller parallellt med den tillståndsplikt som gäller inom Natura 2000.

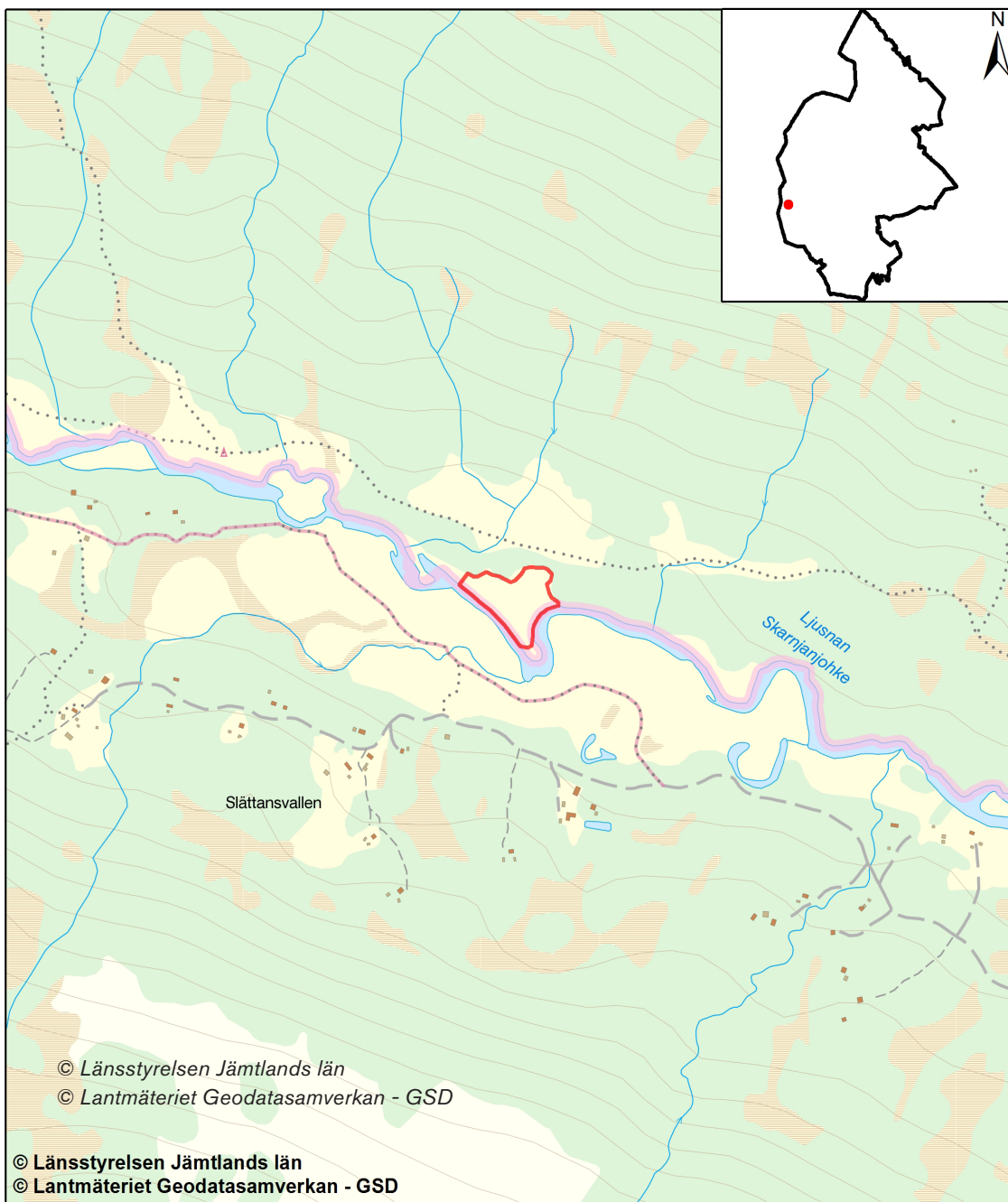
## Tillståndsplikt och samråd

För att inte skada naturvärden krävs tillstånd för verksamheter eller åtgärder som på ett betydande sätt kan påverka miljön i ett Natura 2000-område. Det kan även gälla åtgärder utanför Natura 2000-området, om de kan påverka miljön i området. Detta regleras i miljöbalken (7 kap.27–29§§). Då det kan vara svårt att avgöra vilka åtgärder som på ett betydande sätt kan påverka naturvärden behöver man samråda med Länsstyrelsen före genomförandet. Vid skogsbruksåtgärder hålls samråd med Skogsstyrelsen. Mer information finns hos Länsstyrelsen, läs på webben eller kontakta en handläggare.

## Karta och kartverktyg

Aktuell information om naturtypers utbredning och arter i ett enskilt Natura 2000-område går att hitta med hjälp av kartverktyget Skyddad natur. Det kan nås på Naturvårdsverkets hemsida genom att söka på "kartverktyget skyddad natur". I kartverktyget söker du upp aktuellt område och klickar på namnet för mer information. Karta över naturtyper hittas efter sökning av område, gå till fliken Kartskikt, avmarkera allt och under Naturtypskarteringar, lägg till Natura naturtypskartan (NNK) och välj Naturtyper (ytor, linjer, punkter). Det finns även möjlighet att ladda ner naturtypskartan som shp-fil. För mer information, se Länsstyrelsens hemsida.

Här nedan finns en översigtskarta över områdets belägenhet. En naturtypskarta finns i slutet av denna bevarandeplan.



### Teckenförklaring

Oppidala Ramundberget

# Förklaring av begrepp

## Bevarandesyfte

Det övergripande syftet med Natura 2000-området är alltid att upprätthålla de förtecknade naturtyperna och arterna i "gynnsam bevarandestatus".

## Bevarandemål

Bevarandemålen beskriver vad bevarandesyftet innebär i praktiken för förtecknade naturtyper och arter. Målet skall alltså, helst med hjälp av mätbara parametrar, beskriva vad gynnsam bevarandestatus för aktuell art eller naturtyp innebär. Föreligger redan gynnsam bevarandestatus sätts bevarandemålen ofta så att nuvarande förhållanden ska bibehållas.

## Bevarandestatus

Bevarandestatus för en naturtyp bestäms av de faktorer som påverkar naturtypen och dess typiska arter. Med påverkan avses något som på lång sikt kan förändra naturtypens naturliga utbredning, struktur, funktion, eller förändra de typiska arternas möjlighet till överlevnad. En naturtyps bevarandestatus anses gynnsam när:

- » dess naturliga eller hävdbevingade utbredningsområde och de ytor den täcker inom detta område är stabila eller ökande, och
- » den särskilda struktur och de särskilda funktioner som är nödvändiga kommer att finnas under en överskådlig framtid, och
- » bevarandestatusen hos dess typiska arter är gynnsam.

Bevarandestatus för en art bestäms av de faktorer som påverkar arten och som på lång sikt kan förändra den naturliga utbredningen eller storleken hos dess populationer. En arts bevarandestatus anses som gynnsam när:

- » uppgifter om den berörda artens populationsutveckling visar att arten på lång sikt kommer att förbli livskraftigt och
- » artens naturliga eller hävdbevingade utbredningsområde inte minskar inom en överskådlig framtid, och
- » det kommer att fortsätta finnas en tillräckligt stor livsmiljö för att artens populationer skall bibehållas på lång sikt.

## Habitat

Med habitat menas en miljö som är lämplig för en viss art att leva i. I denna bevarandeplan används begreppet naturtyp ofta som synonym till habitat.

## Koder

Varje naturtyp och art som omfattas av art- och habitatdirektivet eller fågeldirektivet har en speciell kod. Förteckningen över koder för arter och naturtyper som återfinns i Sverige hittas på Naturvårdsverkets hemsida: <http://www.naturvardsverket.se>

Dessutom har alla Natura 2000-områden en unik kod.

**Prioriterad art eller naturtyp**

Utpekade som prioriterade i art- och habitatdirektivet eftersom Sverige som medlem i EU har ett särskilt ansvar för dessa. Prioriterade arter och naturtyper är ofta de mest hotade och/eller så finns deras huvudsakliga utbredningsområde inom EU.

**Rödlistad art**

Rödlistan är en nationell sammanställning av arters status (utdöenderisk) inom landets gränser. Arternas status bedöms med hjälp av ett antal kriterier som omfattar skattningar av populationsstorlek, förekomst, utbredning och trender. Utifrån en sammantagen bedömning placeras arterna i olika rödlistekategorier. Läs mer på Artdatabankens hemsida: <http://www.artdatabanken.se>

**Typisk art**

Indikatorarter vars förekomst indikerar gynnsam bevarandestatus hos naturtypen genom att de reagerar relativt tidigt på förändringar.

# Ingående naturtyper och arter enligt art- och habitatdirektivet

Området är utpekad att ingå i nätverket Natura 2000 enligt art och habitatdirektivet. I tabellerna nedan redovisas samtliga i området påträffade arter och naturtyper som legat till grund för detta. Resterande areal upp till områdets totala areal uppfyller idag inte kriterierna för någon av de naturtyper som ingår i art- och habitatdirektivet.

Tabell 1. Ingående naturtyper enligt art- och habitatdirektivet.

| Kod  | Naturtyp              | Uppskattad areal | Bevarandestatus |
|------|-----------------------|------------------|-----------------|
| 6520 | Höglänta slätterängar | 1,17 hektar      | Gynnsam         |



# Bevarandesyfte

(enligt 17§ Förordning om områdesskydd)

Syftet med Natura 2000-området är att de naturtyper och arter som finns i området (se ovan) ska bevaras långsiktigt. Varje naturtyp och art ska bidra till att en gynnsam bevarandestatus kan uppnås inom en större region. Detta område utgör därför en viktig del i det ekologiska nätverk som är Natura 2000.

Det främsta bevarandesyftet är att bevara höglänta slätterängar och naturtypens kvaliteter som lokal för de ingående typiska och karaktäristiska arterna.

## Beskrivning av området

Oppidala ligger invid Ljusnan ca 700 m ö h. Hela reningen, totalt 1,2 ha, ingår i Natura 2000-området.

Den fuktiga ängsmarken ligger naturskönt där Ljusnan gör en kraftig krök ca 3 km uppströms Ramundbergets skidanläggning. I söder avgränsas den av glittrande vatten och i norr av ett fuktdråg och en hög vall av älvsediment. På andra sidan vallen går vandringsleden mellan Ramundberget och Klinken.

Området har sannolikt en lång hävdhistoria. På en karta över Ljusnedals bruks kronoallmänning från 1819 är den markerad som medelvall. Området kallades då för Ytter Wåhln. På den tiden slåtrades stora arealer ängsmark längs Ljusnan, nu finns endast små spillror kvar och det är därför mycket värdefullt att dessa vårdas. Det var länge sedan liarna ven över ängen i Oppidala och området är bitvis igenväxt med salix, en, fjällbjörk och dvärgbjörk. Tack vare det karga läget med långa snörika vintrar och återkommande översvämning i samband med vårfloden är stora ytor fortfarande öppna och den hävdgynnade floran bevarad. Ohäldsvegetation i form av älggräs och midsommarblomster finns i måttliga mängder. Karaktärsarter i området är kattfot, stagg, vitmåra, rosettjungfrulin, slätterfibbla, ormrot, fjällvedel, liten blåklocka, brudborste, fjälltimotej, brudsporre och den sällsynta brunkullan.

Objektet är en del av ett större område som ingår i "Nationell bevarandeplan för odlingslandskapet" (s.k. NBO-objekt). Under början av 2010-talet drev Länsstyrelsen Life-projektet Foder och Fägring. Oppidala Ramundberget är ett av de områden som ingick i projektet och genomgick flera olika restaureringsinsatser i form av röjning av vedväxter och markrestaurering följt av kontinuerlig slätter.

# Beskrivning av arter/livsmiljöer

Vallens rika flora är typisk för naturlig fodermark. Hela området består av höglänt slättermark som nu efter genomförd restaurering bör slås regelbundet.

## Bevarandestatus idag

Slättermarkerna kring Ramundberget ligger fjällnära i ett kargt klimat där växtsäsongen är kort och produktionen relativt låg. Historiskt sett har dessa marker inte slagits varje år utan man har haft ett system med väldigt stora slätterarealer som har brukats mer extensivt. Under restaureringsfasen bör ängen i Oppidala slås varje år, men sedan bör det vara tillräckligt med slätter vart 3:e-5:e år med hänsyn till brukullorna. I Oppidala finns det många hävdgynnade arter, och vid uppföljningen 2013 och 2015 konstaterades att restaureringen var mycket lyckad och att området sköts mycket bra.

Bevarandestatus för ingående naturtyper enligt art- och habitatdirektivet:

| Kod  | Naturtyp              | Uppskattad areal | Bevarandestatus |
|------|-----------------------|------------------|-----------------|
| 6520 | Höglänta slätterängar | 1,17 hektar      | Gynnsam         |

## Hotbild – vad kan påverka Natura 2000-området negativt?

Här beskrivs de viktigaste hoten vi idag känner till mot Natura 2000-området. Andra hot som idag är okända kan bli aktuella i framtiden liksom mer storskaliga och diffusa hot såsom t.ex. klimatförändringar och luftburna föroreningar. I denna bevarandeplan har ingen hänsyn tagits till detta.

Nedan beskrivs generella hotbilder för hela Natura2000-området samt även naturtypsvisa och artspecifika hotbilder.

Observera att all verksamhet som på ett betydande sätt kan påverka miljön i ett Natura 2000-område är tillståndspliktig. Eventuella hotbilder som ej redovisas nedan är därför inte undantagna från tillståndsplikt. Kontakta Länsstyrelsen för vidare information.

### Generella hotbilder

- » Spridning av t.ex. kalk, aska och gödningsämnen kan ge drastiska förändringar på vegetationens artsammansättning.
- » All form av markexploatering.
- » Terrängkörning eller annan aktivitet som leder till omfattande markslitage eller snöpackning.

- » Hårt besökstryck. Ett allt för hårt besökstryck kan leda till nedtrampning av vegetationen.
- » Förändringar av hydrologin.
- » Inplantering av främmande arter.

### **Hotbilder för naturtyper**

#### **HÖGLÄNTA SLÅTTERÄNGAR (6520)**

- » Spridning av t.ex. kalk, aska och gödningsämnen kan ge drastiska förändringar på vegetationens artsammansättning.
- » Uppförande av nya byggnader (fritidshus) eller annan markexploatering.
- » Terrängkörning eller annan aktivitet som leder till omfattande markslitage eller snöpackning.
- » Hårt besökstryck. Ett allt för hårt besökstryck kan leda till nedtrampning av vegetationen och försvåra slåttern.
- » All form av markavvattning eller annan påverkan på hydrologin.
- » Inplantering av främmande arter.

# Bevarandemål för arter/livsmiljöer

## Höglänta slätterängar (6520)

### **Areal och utbredning:**

Arealen naturtyp ska vara minst 1,17 hektar.

### **Struktur och funktion:**

Den totala krontäckningen av träd och buskar uppgår till max 5 %.

Igenväxningsvegetation med buskar och småträd ska inte förekomma.

Vegetationshöjden efter betessäsongens slut ska uppgå i genomsnitt till 5-10 cm.

### **Typiska arter:**

Typiska arter förekommer i medeltal med minst 1,7 arter per provyta.

# Bevarandeåtgärder

Fortsatt hävd är en förutsättning för att områdets naturvärden ska gynnas och bevaras. Under restaureringsfasen bör ängen i Oppidala slås varje år, men sedan bör det vara tillräckligt med slåtter vart 3:e-5:e år med hänsyn till brukullorna.


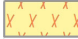

# Uppföljning av bevarandemål

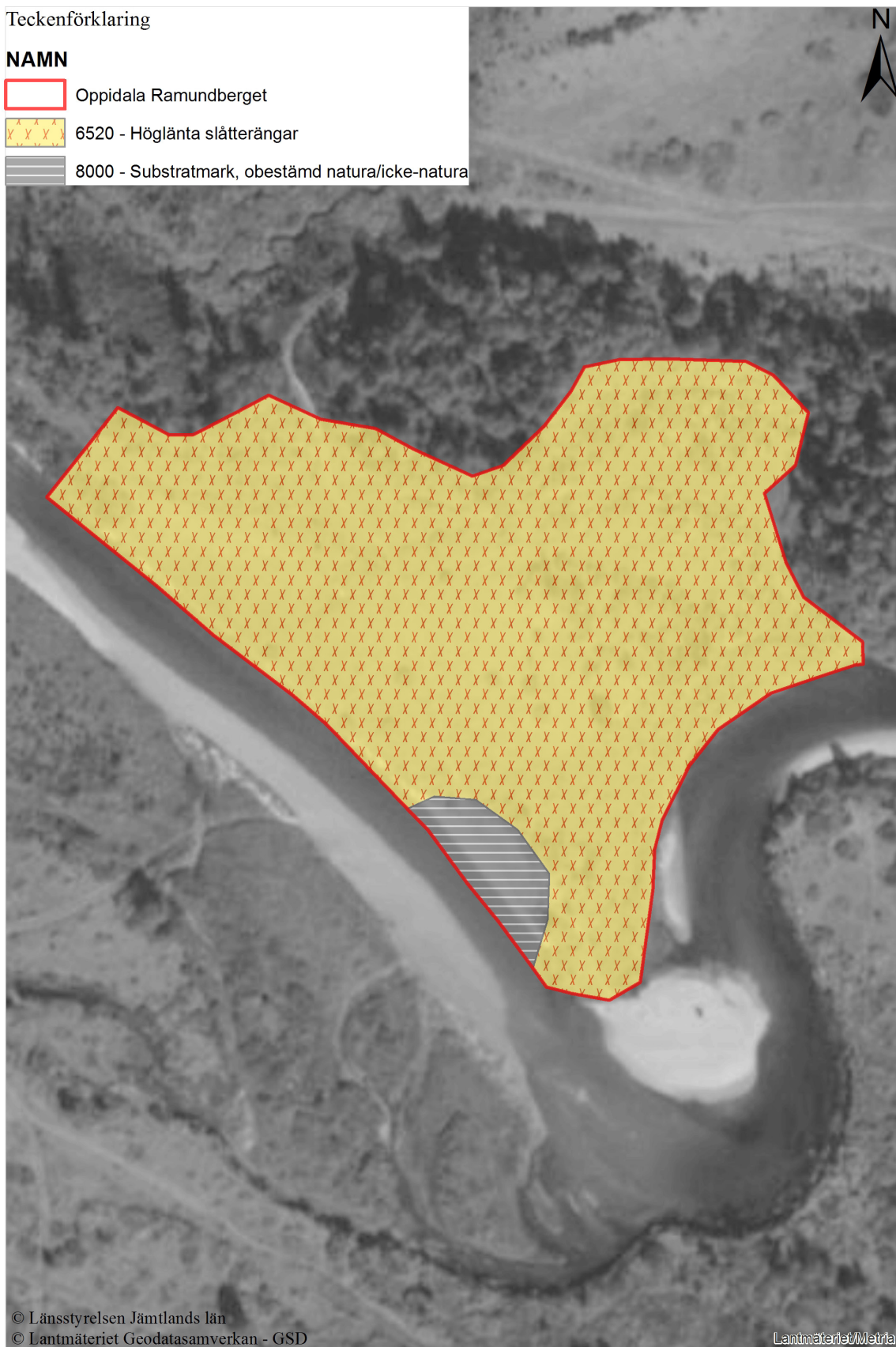
Uppföljning kommer att ske regelbundet vart 6-12 år enligt Naturvårdsverkets riktlinjer för uppföljning av naturtyper.

# Naturtypskarta

Teckenförklaring

**NAMN**

-  Oppidala Ramundberget
-  6520 - Höglänta slätterängar
-  8000 - Substratmark, obestämd natura/icke-natura



© Länsstyrelsen Jämtlands län  
© Lantmäteriet Geodatasamverkan - GSD

Lantmäteriet/Metra

0 25 50 100 Meter







## Länsstyrelsen Jämtlands län

Postadress: 831 86 Östersund  
Besöksadress: Residensgränd 7  
Telefon: 010-225 30 00  
[jamtland@lansstyrelsen.se](mailto:jamtland@lansstyrelsen.se)  
[www.lansstyrelsen.se/jamtland](http://www.lansstyrelsen.se/jamtland)