

Plan

Diarienummer  
511-8729-2017



# Kölån SE0720292

Bevarandeplan för Natura 2000-område



Länsstyrelsen  
Jämtlands län

Omslagsbild:

Kölån, gäddspärr Kölån Foto: Länsstyrelsen Jämtlands län.

## Fakta om området

Fastställd av Länsstyrelsen: 2018-05-28

Namn och områdeskod: Kölån, SE0720292

Län: Jämtland

Kommun: Härjedalen

Områdestyp: Området har fastställts som ett område av gemenskapsintresse (SCI).

Regeringen har förklarat området som ett särskilt bevarandeområde (SAC).

Övrigt skydd: Tännäs fvof, Sörvattnets kortfiskeområde och Lofsdalen-Glöte fvof

Areal: 252,1 hektar

Utgiven av

Länsstyrelsen Jämtlands län

Oktober 2018

Tryck

Länsstyrelsens tryckeri, Östersund 2018

Löpnummer

2018:223

Diarienummer

511-8729-2017

Publikationen kan laddas ner från Länsstyrelsens hemsida

[www.lansstyrelsen.se/jamtland](http://www.lansstyrelsen.se/jamtland)

# Innehållsförteckning

<b>Natura 2000 .....</b>	<b>4</b>
Bevarandeplaner .....	4
Tillståndsplikt och samråd .....	4
Kartor.....	5
<b>Ingående naturtyper och arter enligt art och habitatdirektivet .....</b>	<b>6</b>
<b>Beskrivning av området .....</b>	<b>8</b>
<b>Bevarandesyfte .....</b>	<b>9</b>
<b>Övergripande bevarandemål .....</b>	<b>9</b>
<b>Övergripande hotbild.....</b>	<b>10</b>
<b>Övergripande bevarandeåtgärder .....</b>	<b>11</b>
<b>Bevarandestatus för Kölån .....</b>	<b>11</b>
<b>.....</b>	<b>12</b>
<b>Beskrivning av naturtyper och arter.....</b>	<b>12</b>
3220 - Alpina vattendrag.....	12
3130 – Ävjestrandsjöar .....	13
1355 – Utter ( <i>Lutra lutra</i> ) i Kölån .....	15
<b>Uppföljning .....</b>	<b>16</b>
<b>Litteratur.....</b>	<b>17</b>
<b>Bilagor.....</b>	<b>18</b>

# Natura 2000

Natura 2000 är ett ekologiskt nätverk av värdefulla naturområden inom EU. Utpekande av Natura 2000-områden bygger på krav som finns i EU:s fågeldirektiv och art- och habitatdirektiv. Syftet är att hejda utrotning av vilda djur och växter och att hindra att deras livsmiljöer förstörs. Alla medlemsländer ska peka ut områden dels för fåglar som anges i EU:s fågeldirektiv, dels för naturtyper och arter som anges i art- och habitatdirektivet. Genom utpekandet åtar sig länderna att de utpekade värdena i områdena ska bevaras långsiktigt.

Natura 2000-nätverket är en av hörnstenarna i EU:s arbete för att bevara biologisk mångfald. I fågeldirektivet och habitatdirektivet listas 170 naturtyper och sammanlagt cirka 900 växt- och djurarter som särskilt värdefulla. 90 av naturtyperna och drygt 100 av djur- och växtarterna i habitatdirektivets bilaga 1 och 2 finns i Sverige. Därtill häckar regelbundet cirka 60 av fågeldirektivets fåglar i vårt land.

## Bevarandeplaner

För varje Natura 2000-område ska Länsstyrelsen ta fram en beskrivning. Detta ska göras i särskilda bevarandeplaner eller i en skötselplan om området även är naturreservat. I planen ska det finnas en beskrivning av området med bevarandesyfte, bevarandemål och beskrivningar av de naturtyper och arter som ska bevaras och bidra till gynnsam bevarandestatus. Hot mot Natura 2000-områdets arter och naturtyper, och behov av bevarandeåtgärder, till exempel skydd eller skötsel, ska beskrivas. Informationen ska underlätta förvaltningen av området och tillståndsprövningar enligt miljöbalken.

Bevarandeplanen ska fastställas av Länsstyrelsen, som även är ytterst ansvarig för att målsättningen med området uppfylls. Bevarandeplanen ska revideras när ny kunskap tillkommer eller när förutsättningar för området ändras. Den ska tas fram och hållas aktuell i dialog med berörda intressenter, och det är värdefullt om den som har ny information kontakter Länsstyrelsen. Bevarandeplanen är inte ett juridiskt bindande dokument. För formell reglering av skydd eller skötsel kan andra beslut behövas, till exempel skyddsbeslut för naturreservat. Föreskrifter enligt eventuella skyddsbeslut gäller parallellt med den tillståndsplikt som gäller inom Natura 2000.

## Tillståndsplikt och samråd

För att inte skada naturvärden krävs tillstånd för verksamheter eller åtgärder som på ett betydande sätt kan påverka miljön i ett Natura 2000-område. Det kan även gälla åtgärder utanför Natura 2000-området, om de kan påverka miljön i området. Detta regleras i miljöbalken (7 kap. 27–29§§). Då det kan vara svårt att avgöra vilka åtgärder som på ett betydande sätt kan påverka naturvärden behöver man samråda med Länsstyrelsen före genomförandet. Vid skogsbruksåtgärder hålls samråd med Skogsstyrelsen. Mer information finns hos Länsstyrelsen, läs på webben eller kontakta en handläggare.

## Kartor

Information om naturtypers utbredning och arter i ett enskilt område går att hitta med hjälp av kartverktyget Skyddad natur. Det kan nås på Naturvårdsverkets hemsida genom att söka på "kartverktyget skyddad natur". I kartverktyget söker du upp aktuellt område och klickar på namnet för mer information. Karta över naturtyper hittas efter sökning av område, gå till fliken Kartskikt, avmarkera allt och under Naturtypskarteringar lägg till Natura naturtypskartan (NNK) och välj Naturtyper (ytor, linje, punkter). Det finns även möjlighet att ladda ner naturtypskartan som shp-fil. För mer information se Länsstyrelsens hemsida ([www.lansstyrelsen.se/jamtland](http://www.lansstyrelsen.se/jamtland)).

Här nedan finns en översigtskarta över områdets belägenhet. Mer detaljerade kartor med statusklassning enligt EU:s vattendirektiv finns i bilagorna.



© Länsstyrelsen Jämtlands län

© Lantmäteriet Geodatasamverkan - GSD

# Ingående naturtyper och arter enligt art och habitatdirektivet

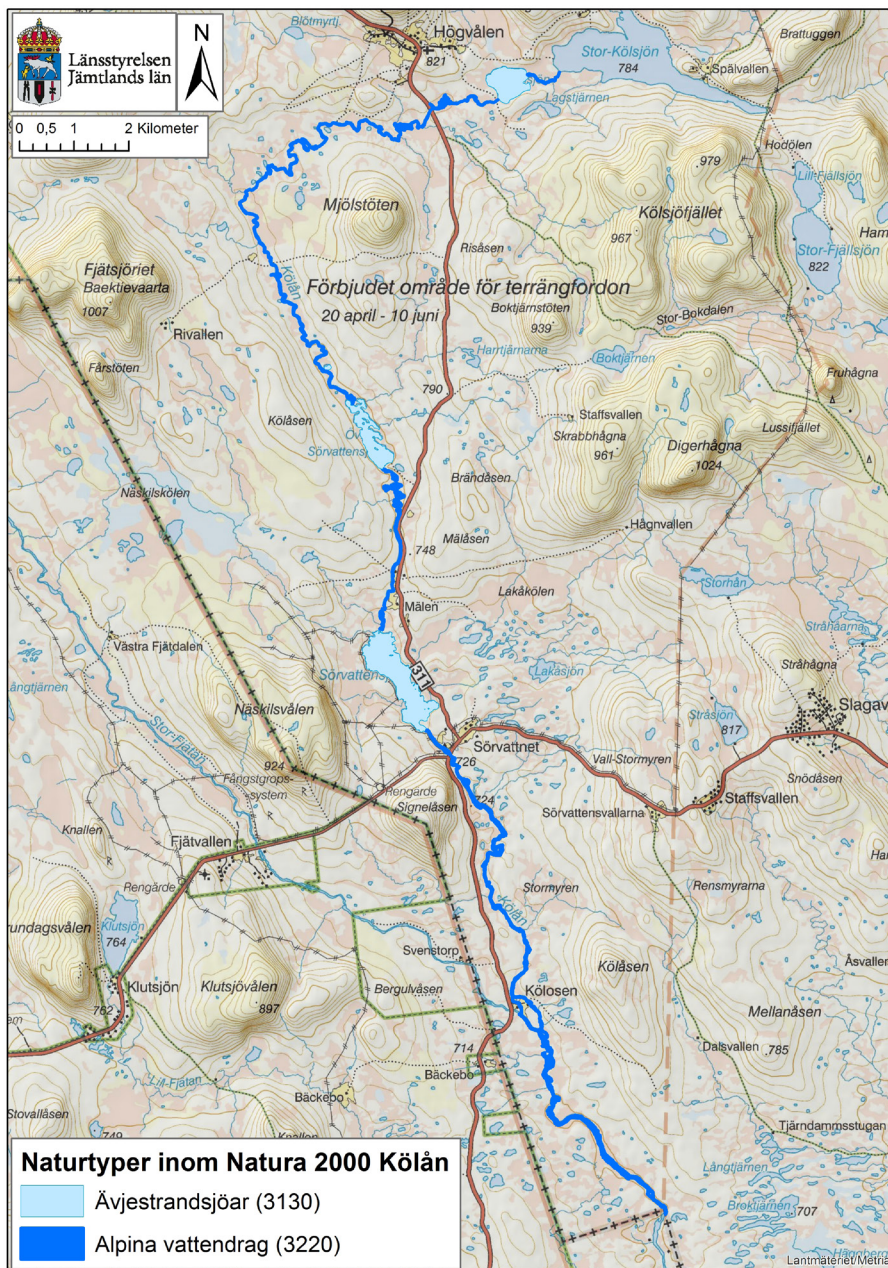
Området är utpekad att ingå i nätverket Natura 2000 enligt art och habitatdirektivet. Nedan redovisas samtliga i området påträffade arter och naturtyper som legat till grund för detta (Tabell 1 och 2). Då det inte gjorts någon fullständig inventering av arter i Natura 2000-området kan det finnas ytterligare arter som borde vara upptagna i tabellen. Koderna är internationella Natura 2000 art- och naturtypskoder.

TABELL 1. NATURTYPER INOM NATURA 2000-OMRÅDET KÖLÅN

Kod	Naturtyp	Uppskattad areal	Bevarandestatus
3130	Ävjestrandsjöar	157,52	Ogynnsam
3220	Alpina vattendrag	94,59	Ogynnsam

TABELL 2. HABITATARTER INOM NATURA 2000-OMRÅDET KÖLÅN

Kod	Art	Svenskt namn	Bevarandestatus
1355	<i>Lutra lutra</i>	Utter	Ogynnsam



© Länsstyrelsen Jämtlands län  
© Lantmäteriet Geodatasamverkan - GSD

FIGUR 1. FÖRDELNING AV DE NATURTYPER SOM INGÅR I NATURA 2000-OMRÅDET KÄLÅSEN.

# Beskrivning av området

Kölån tillhör övre delen av Österdalälvens vattensystem, belägen i Härjedalens kommun i Jämtlands län. Kölån rinner ihop med Stor-Fjätan strax innan den lämnar länet. Huvudvattendraget inom Natura 2000-området är cirka 31 kilometer lång. Fallhöjden är liten och ån meandrar till stora delar omgiven av våtmark och myrar. Ån består av korta strömsträckor med mellanliggande sel och har ett flertal relativt stora biflöden, varav Getröstbäcken och Lakån är de största. Kölån avvattnar ett flertal sjöar av varierande storlek. De största är Stor-Kölsjön, Lill-Kölsjön, Övre-Sörvattensjön och Ytter-Sörvattensjön. Kölån är skyddad mot vattenkraftutbyggnad enligt miljöbalken.

Närområdet utgörs av både höglänt och låglänt fjällterräng med stort inslag av våtmarker och myrar. Väg 311 gör att området är förhållandevis lättillgängligt. Stora delar av området har använts för starrslätter, troligen är ån idag sänkt på grund av denna verksamhet. I utloppet av Stor-Kölsjön finns en damm, om den utgör ett vandringshinder eller ej är i dagsläget oklart. Två gäddspärrar finns i området en icke fungerande strax norr om Övre Sörvattensjön och en i dagsläget fungerande vid skoterleden mellan Lill-Kölsjön och väg 311.

De lokala fiskevårdsområdesföreningarna har en av nyckelrollerna i vattenområdet som helhet. Dessa ingår i en förvaltningsstruktur som behövs för att tillgodose behovet av juridisk rättskraft. Samtidigt är de väl avgränsade ur ett fiske- och naturvårdsperspektiv i Kölån. Där finns ett stort engagemang i fiske- och allmänna bevarandefrågor i och kring vattnen – samtidigt som vattenresurserna utgör en viktig utvecklingsfaktor i glesbygd. En bra fiskevårdsförvaltning är en förutsättning för bevarande av de typiska arterna för naturtyperna. Fisket förvaltas av Tännäs fiskevårdsområdesförening, Sörvattnets kortfiskeområde och Lofsdalen-Glöte fiskevårdsområdesförening.

Kölåns vattendrag tillhör naturtypen Alpina vattendrag. Ingen inventering som mer i detalj beskriver åns livsmiljöer har genomförts, men vattendrag av denna typ är näringsfattiga med klart vatten. Vattendraget skapar förutsättningar för en örtrik strandvegetation med fjällväxter. Karaktärsarter för denna typ av miljö är tuvåtel, madrör, fjällarv, fjällsyra, fjällsippa, gullbräcka, getvåppling, blekvide, rödvide, daggvide, grönvide och fjällvedel. Öring (*Salmo trutta*) och harr (*Thymallus thymallus*) är typiska karaktärsarter som också finns i Kölån. Utöver öring och harr finns bestånd av lake, elritsa, bergsimpa och gädda. I biflödet Getröstbäcken finns länets högsta artdiversitet av bottenfauna. Gammarus förekommer i huvudfåran.

Områdets sjöar tillhör naturtypen Ävjestrandsjöar. De är näringsfattiga eller svagt näringsrika. Stränderna är grunda och vegetationen består av akvatiska arter som strandpryl och braxengräs samt av annueller på blottlagda strandzoner.



Karaktärsarter är strandpryl, bäcknate, löktåg, nålsäv, borstsäv, klotgräs, dvärgigelknopp, vägtåg, ävjebrodd, strandranunkel och slamkrypearter. I sjöarna finns bestånd av öring, röding (Stråsjön – utplanterad), harr, lake, elritsa och gädda. Stora delar av området har haft omfattande biologiska skador orsakat av antropogen försurning. Kalkning har skett i Getröstbäcken samt på våtmarker nedströms Högvålen. Även Lakån har kalkats. Försurningsskadorna minskade under en period, men man kan nu se att pH värden sjunker igen på flera platser i länet. Därför behöver området fortsatt bevakning när det gäller försurningsläget och kalkning fortsätta om så krävs.

## Bevarandesyfte

Natura 2000-området Kölån är ett vattendrag med mellanliggande sjöar som omfattar naturtyperna Alpina vattendrag (3220) och Ävjestrandsjöar (3130). Området ska bevaras för att dessa naturtyper har stor betydelse för att globalt upprätthålla eller återställa naturtyperna i gynnsam bevarandestatus. Det ska även ges möjligheter att genomföra vetenskapliga studier och bedriva rörligt friluftsliv i området. Syftet är att återställa och upprätthålla gynnsam bevarandestatus för de naturtyper som enligt Art- och habitatdirektivet utgjort grund för att området bör ingå i nätverket Natura 2000. För att möjliggöra detta krävs att de flesta av de föreslagna bevarandemålen uppnås.

## Övergripande bevarandemål

För att ett Natura 2000-område ska ha en gynnsam bevarandestatus ska det uppfylla de mål som ställts upp för området. Dessa mål har anpassats efter de bevarandevärden som finns i området. Det kan vara mål som är generella för en gynnsam bevarandestatus hos alla Natura 2000-områden, eller mål som är prioriterade för att uppnå och upprätthålla en gynnsam bevarandestatus för specifika naturtyper och arter i området.

Området ska uppnå gynnsam bevarandestatus genom att naturtypen och ingående habitatarter har gynnsam bevarandestatus. För att detta ska uppnås bör populationer av arterna vara livskraftiga på lång sikt. För varje vattenförekomst i de akvatiska habitaterna inom Kölån finns för området särskilt viktiga kvalitetsfaktorer. Dessa utgör grunden för den sammanvägda ekologiska statusen. Minst God ekologisk status skall uppnås i enlighet med ramdirektivet för vatten (Europaparlamentets och rådets direktiv 2000/60/EG). Det innebär enkelt uttryckt att värdena för ytvattenförekomstens biologiska kvalitetsfaktorer uppvisar små av mänsklig verksamhet framkallade störningar, men avviker endast i liten omfattning från de värden som normalt gäller för ytvattenförekomsten vid opåverkade förhållanden (Havs- och vattenmyndighetens rapport 2017:15).

För specifika bevarandemål för Kölån och uttryck se beskrivningen av respektive naturtyp och art.

# Övergripande hotbild

Hotbilden är en beskrivning av hoten mot de ingående naturtyperna samt mot Natura 2000-området i sig. Vissa av hoten sträcker sig utanför områdets gränser. Några av dessa är så övergripande att hoten måste hanteras nationellt eller till och med internationellt, exempelvis klimatförändringar och luftföroreningar. Här samlas övergripande hot och de hot som anses mycket akuta eller allvarliga.

- » Vandringshinder. Underhåll av väg eller utökning av vägnätet kan orsaka nya vandringshinder i form av felaktigt anlagda vägtrummor. Här finns även risk för grumling samt förorening genom utsläpp av miljöfarliga ämnen.
- » Skogsbruk; avverkning av strandnära skog kan ge ökad instrålning/temperatur, fysisk störning, minskad tillgång på död ved respektive nedfall av organiskt material. Slutavverkning, markavvattning och skyddsdikning ger ökad avrinning och risk för erosion. Båda ingreppen kan orsaka grumling och igenslamning av botten samt förändrad hydrologi i strandmiljön. Påverkar även avrinningsområdets vattenhushållande förmåga.
- » Försämrade vattenkvalitet till följd av utsläpp från diffusa antropogena källor som leder till försurning, förorening (miljögifter inklusive metaller) eller eutrofiering.
- » Fiske som är ensidigt mot vissa arter eller som är för hårt i förhållande till vattendragets naturliga produktionsförmåga kan påverka konkurrensförhållanden och artsammansättning.
- » Utsättning av främmande arter och fiskstammar som kan ändra konkurrensförhållanden, sprida smitta och/eller orsaka genetisk kontaminering.
- » Inaktiva fiskeförvaltande organisationer som riskerar upplösning med påföljande utebliven förvaltning av fisket innebär en risk för fiskpopulationerna.
- » Utsläpp av föroreningar från punktkälla, till exempel avlopp, industri, materialtäkt eller annan verksamhet.
- » Klimatförändringar. Dessa kan medföra förändringar av flora- och faunasammansättningen och bland annat leda till ett större inslag av värmekrävande arter. Dessutom riskerar förändrade nederbördsförhållanden leda till förändrade hydrologiska förutsättningar vars effekter är svåröversägbare.

De allvarligaste hoten är sådana som förstör eller allvarligt skadar strukturer, miljöer och funktioner i de akvatiska ekosystemen eller strandområdena. Inget naturreservat planeras för området.

För specifika hot mot Kølån och utter se beskrivningen av respektive naturtyp och art.

# Övergripande bevarandeåtgärder

För att uppnå bevarandemålen behöver åtgärder genomföras. Dessa är anpassade efter de specifika hot som utpekats för området ifråga och innefattar både allmänna åtgärder (det vill säga hur området respekteras i fysisk planering, tillståndsprövning, naturskydd och naturvård) och specifika åtgärder för Natura 2000-området. De åtgärder som listas under respektive naturtyp är prioriterade för området och inriktade mot att miljö kvalitetsnormen god ekologisk status 2021 ska uppnås i vattenförekomsterna i Kølån.

För beskrivning av specifika bevarandeåtgärder för Kølån och utter se beskrivningen av respektive naturtyp och art.

## Bevarandestatus för Kølån

För att kunna säkra det långsiktiga bevarandet av utpekade naturtyper samt bedöma behov och prioriteringar av bevarandeåtgärder krävs en bedömning av det specifika områdets bevarandestatus. Denna bedömning utgår från tillståndet hos ingående naturtyperna i förhållande till de mål som fastställts för området. Områdets hotbild vägs in för att ge en uppfattning om hur områdets förutsättningar kommer utvecklas i framtiden.

Natura 2000-området Kølån består av nio vattenförekomster, naturtypsfördelning samt statusklassning och miljö kvalitetsnormer enligt EU:s vattendirektiv finns i Tabell 2 ([www.viss.lansstyrelsen.se](http://www.viss.lansstyrelsen.se)).

**TABELL 3. VATTENFÖREKOMSTER I NATURA 2000-OMRÅDET KØLÅN, LISTADE FRÅN NORR TILL SÖDER. MED AKTUELL STATUSKLASSNING, MILJØKVALITETSNORM MKN (DÅR GOD EKOLOGISK STATUS INTE UPPNÅS), SAMT NATURTYP.**

Namn	MS_CD	Ekologisk status	MKN	Naturtyp
Fjätan	WA82829548	God		3220
Lill-Kølsjön	WA27520568	God		3130
Fjätan	WA29439310	Måttlig	God ekologisk status 2021	3220
Fjätan	WA25419383	Måttlig	God ekologisk status 2021	3220
Øvre-Sørvattensjön	WA96300529	God		3130
Fjätan	WA52263250	Måttlig	God ekologisk status 2021	3220
Yttre-Sørvattensjön	WA36767149	God		3130
Fjätan	WA41660524	Måttlig	God ekologisk status 2021	3220
Fjätan	WA98059439	Måttlig	God ekologisk status 2021	3220

En orsak till att god ekologisk status inte uppnås är påverkan på kvalitetsfaktorn konnektivitet i uppströms och nedströms riktning av vägövergångar i vattenförekomster och i närområdet (1 kilometer kring vattenförekomsten). Inventeringar krävs för att kunna säkerställa att dessa vägövergångar inte utgör barriärer för fisk, uter, annan fauna, växter och övrigt organiskt material. Den andra orsaken till att några vattenförekomster inte uppnår miljökvalitetsnormen är försurningspåverkan. I den allra sydligaste vattenförekomsten är de hydromorfologiska kvalitetsfaktorerna påverkade av flottledsrensning.

Då kvalitetsfaktorerna konnektivitet och försurning samt de hydromorfologiska kvalitetsfaktorerna inte uppnår god ekologisk status uppnås inte idag gynnsam bevarandestatus för naturtyperna och Natura 2000-området Kølån.

För bevarandestatus för arter se beskrivningen av respektive art.

## Beskrivning av naturtyper och arter

### **3220 - Alpina vattendrag**

#### **Beskrivning av naturtypen**

Alpina och subalpina vattendrag med naturliga vattenståndsfluktationer och oftast sten-, grus- eller sandbotten. Vattendynamik, is och annan störning skapar flodbäddar och öppna stränder som koloniserar av strandvegetation bestående av örter och halvris med stort inslag av fjällväxter. Naturtypen förekommer normalt endast ovanför gränsen för sammanhängande barrskog och avgränsas mot land av medelhögvattenlinjen. Alpina vattendrag avgränsas som permanenta vattendrag av strömordningen  $\leq 4$  och/eller med en årsmedelvattenföring  $< 20 \text{ m}^3/\text{s}$ .

Naturtypen har en hög känslighet för reglering (onaturlig hydrologisk regim) och hög känslighet för upp- och nedströms samt sidleds bristande konnektivitet.

## 3130 – Ävjestrandsjöar

### Beskrivning av naturtypen

Näringsfattiga eller svagt näringsrika sjöar med förekomst av flacka, ibland betespräglade, stränder och grunda bottnar. Vattenvegetationen på de grunda bottarna består av perenn kortskottsvegetation och på blottlagda stränder och bottnar förekommer lågvuxen ånnuell pionjärvegetation. Sjöhabitatet omfattar stranden upp till medelhögvattnelinjen. Representativa sjöar av naturtypen har naturliga vattenståndsväxningar, regelbunden ishyvling och/eller strandbete. Störningen i strandlinjen är en förutsättning för karaktäristisk ånnuell vegetation som förekommer på de flacka stränderna som blottas eller utsätts för störning. Perenn kortskottsvegetationen är normalt vanligt förekommande i litoralzonen (vattenstranden). Vass och annan högre vattenvegetation förekommer relativt sparsamt liksom slingor och flytbladsvegetation, men kan dominera i skyddade vikar. Sammanlagt bör dessa typer av vegetation inte sammanlagt täcka mer än 20 procent av objektets yta eller 50 procent av strandlängden, förutom i skyddade vikar.

### Bevarandemål för vattendragen och sjöarna i Kølån

- » Arealen av naturtypen ska vara minst 252,1 hektar. Naturliga öknings och minskningar är tillåtna.
- » Bibehållna förhållanden avseende vattenföring och flödesdynamik. Oreglerad vattenföring upprätthåller en stor variation gällande bottensubstrat, vegetation och strandstrukturer och därmed förutsättningar för naturligt förekommande arter.
- » Naturligt stora vattenståndsväxningar.
- » Fria vandringsvägar i anslutande vattensystem (inga antropogena vandringshinder) är en förutsättning för vissa av Kølåns typiska arter.
- » Livskraftiga bestånd av öring och harr skall finnas. De typiska arterna är indikatorarter vars förekomst indikerar gynnsam bevarandestatus hos naturtypen genom att de reagerar relativt tidigt på någon av de aktuella hotfaktorerna.
- » Ingen inverkan av främmande arter eller fiskstammar.
- » Periodvis blottlagda stränder med ånnuell vegetation.
- » Naturliga omgivningar med örtrik vegetation, salix, fjällbjörk, våtmarker och mader.
- » God vattenkvalitet – låg grad av antropogen belastning avseende försurande ämnen, näringsämnen, miljögifter och partiklar (grumlade ämnen).
- » Ingen skadlig exploatering skall ske.
- » Naturlig hydrologi och opåverkad flödesregim

## Hotbild för vattendragen och sjöarna i Kølån

- » Skogsbruk. Inom området bedrivs ett omfattande skogsbruk vilket riskerar leda till negativ påverkan på ekosystemen. Brist på kantzoner och ökad sedimenttransport är exempel på konsekvenser. Avverkning av strandnära skog och markavvattning kan orsaka ökad instrålning/temperatur, minskad tillgång på död ved/organiskt material, ökad avrinning/erosion, grumling/ igenslamning av botten samt förändrad hydrologi i strandmiljön.
- » Flottningsperioden. Den allra sydligaste delen av Natura 2000-området Kølån är rensad för att underlätta flottning av timmer. Det har lett till mer ensartade strömvattenmiljöer och brist på lekbotten för öring och harr.
- » Försämrade vattenkvalitet till följd av utsläpp av diffusa antropogena källor-försurning, miljögifter (inklusive metaller) och eutrofiering.
- » Byggnad av terrängvägar/överfarter kan innebära vandringshinder

## Bevarandeåtgärder för Kølån

- » Utredningar gällande försurningsläget samt åtgärder i form av fortsatt kalkning om så är nödvändigt.
- » Kunskapsuppbyggande insatser som biotopkartering och dykinventeringar etcetera.
- » Inventering och kartläggning av värdekärnor och nyckelbiotoper behöver göras för att bedöma behoven av förstärkt områdesskydd i form av naturreservat, biotopskyddsområde, naturvårdsavtal etc.
- » Inventering av vägövergångar i närområdet.
- » Inventering och eventuell åtgärd för gäddspärr mellan Lill-Kølsjön och väg 311.
- » Framtagande av vattensystemplan (Länsstyrelsernas åtgärd nr 5 i Bottenhavets vattendistrikts Förvaltningsplan 2016-2021, Del 4, Åtgärdsprogram 2016-2021). Där bland annat arbete för att bevara harr och öring ingår. Även åtgärdsbehov och prioriteringar gällande vandringshinder och flottningspåverkade vattenmiljöer hänvisas till planerna.
- » Återställa flottledsrensade vattendragssträckor. Vilket leder till God ekologisk status för de hydromorfologiska kvalitetsfaktorerna.
- » Arbete för att fiskeförvaltande organisationer skall kunna vara verksamma.
- » Särskilda informations och utbildningsinsatser bör genomföras inför skogsbruksåtgärder på områden som kan beröra Kølån.
- » Gångse åtgärder för att uppnå gynnsam bevarandestatus så att inga försämringar för naturtyper eller arter sker, (dvs att dess intressen respekteras i fysisk planering, tillståndsprövning, generell naturvårdshänsyn, förvaltning av skyddade områden, artskydd och uppföljning samt övervakning).
- » Gröna skogsbruksplaner, skogscertifiering eller frivilliga avsättningar kan vara ändamålsenliga bevarandeåtgärder för skogsfastigheter uppströms och i anslutning till Natura 2000- området.
- » Information och rådgivning till markägare och verksamhetsutövare samordnas mellan länsstyrelsen, skogsstyrelsen och kommunen.

- » Markägare/nyttjare i närområdet informeras om möjligheter att bistå bevarandet av naturvärdena i Natura 2000-området. Information om områdets natur- och bevarandevärden och hur detta bör beaktas ska dessutom vara tillgänglig för utövare av jakt, fiske och friluftsliv.
- » Regionalt och lokalt arbete för genomförande av förebyggande åtgärder och bevarande samordnas inom avrinningsområdet.

## **1355 – Utter (*Lutra lutra*) i Kølån**

### **Beskrivning av arten**

Optimala miljöer för utter är vatten som erbjuder riklig tillgång på lättillgänglig föda året runt och som har tillgång till landområden där uttern kan vila ostört, föda upp ungar etc. Vintertid är uttern beroende av isfria, strömmande vatten, för att hitta föda. Utterhonors hemområde omfattar ett område på cirka 28 kilometer strandlängd. Vuxna hanar har hemområden med en storlek av omkring 45 kilometer strandlängd. Hanarnas områden varierar i storlek beroende på områdets topografi, individuella egenskaper och närvaron av andra uttrar, speciellt andra hanar. Mellan könen kan hemområden överlappa och en hanes hemområde kan således omfatta en eller flera honors. Nya data indikerar att storleken på utterns hemområde kan vara dubbelt så stort i norra Sverige än som vad som är uppmätt i landets sydligare regioner.

För ett livskraftigt bestånd av utter krävs stora områden med mer eller mindre sammanhängande vattensystem. I små vattensystem, som ligger isolerade, blir populationerna mycket sårbara eftersom utbytet av individer försvåras eller uteblir. Uttern jagar främst i strömmande vatten, i förhållandevis grunda vatten. Om vattnet däms upp minskar strömhastigheten och fiskfaunan förändras från strömlevande fisk till fler arter som vanligtvis förknippas med sjöar (limnofila) och lever på ett djup som gör att de blir svårare för uttern att fånga. Utterns föda består mestadels av fisk som till exempel öring, harr, lake, simpor och karpfiskar, men även groddjur, kräftor, större insekter, fåglar och mindre däggdjur kan ingå i dieten. Födovallet varierar mellan olika områden och även med årstiden.

### **Bevarandemål för Utter (1355) i Kølån**

- » De fysiska och ekologiska förutsättningarna i ån ska vara bra för utter och minst uppfylla kraven för God hydromorfologisk status.
- » God kemisk ytvattenstatus (undantag Hg och PBDE) ska bibehållas, då utter påverkas negativt av miljögifter.
- » Säkra vägpassager för utter.

### **Hotbild för Utter (1355) i Kølån**

- » Den samlade effekten av reglering, skogsbrukspåverkan, försurning mm har medfört att fiskbestånd och därmed utter gått tillbaka. I Kølån är främst försurning och skogsbrukspåverkan ett hot.
- » Reglering av vattendrag, utbyggnad av vattenfall och strömsträckor. Natura 2000-området är dock skyddat mot vattenkraftutbyggnad enligt Miljöbalken 4:6.
- » Årligen skördar biltrafiken ett relativt stort antal uttrar vilket inte är försumbart med tanke på att det svenska beståndet fortfarande är relativt litet. För utterpopulationen som helhet är sannolikt inte trafiken ett av de allvarligaste hoten men lokalt, framför allt i delar av södra Sverige, kan trafiken vara en begränsande faktor.

### **Bevarandeåtgärder för Utter (1355) i Kølån**

- » Långsiktigt skydd av habitatet i form av naturreservat.
- » Utförlig inventering av utter i området.
- » Inventering av vägpassager för att klargöra om de utgör hinder för utter.
- » Gynna bestånden av strömlevande fisk (öring och harr) som utgör en viktig födoresurs för utter.

### **Bevarandestatus för Utter (1355) i Kølån**

I den svenska rödlistan förs uttern till kategorin Nära hotad (NT). Sett ur Natura 2000-synvinkel klassas artens bevarandestatus nationellt som ogynnsam (Bad status), men med en positiv trend. Några detaljerade kvantitativa inventeringar finns dock inte genomförda. Ytterligare inventering av utter är därmed en angelägen åtgärd för att utterns status i området ska kunna fastställas

## Uppföljning

Området bör uppföljas kontinuerligt för att upprätthålla en långsiktigt gynnsam bevarandestatus för utpekade arter och naturtyper samt för att kunna utvärdera områdets bevarandeåtgärder och behov av ytterligare åtgärder. I de fall området inte har något formellt skydd är fortlöpande uppföljning av bevarandetilståndet prioriterat.

De uppföljningsinsatser som det kommer att röra sig om är biotopkartering, uppföljning av fisk genom elfisken och dykinventeringar, bottenfaunaprovtagningar, vattenkemiprovtagningar, inventering av utter och strand- och vattenvegetation. En specifik uppföljningsplan för natura 2000-området Kølån kommer att tas fram där metoder, uppföljningsfrekvenser, kostnader och finansiering kommer att tydliggöras. Ett av syftena med de uppföljningar som kommer tas fram är att kunna precisera bevarandemålen för Natura 2000-områdena. Även verksamheter eller åtgärder i det direkta närområdet kan inverka på de i området ingående arterna/naturtyperna vilket kommer att behandlas i uppföljningsplanen.



# Litteratur

Eide, W. (red.). (2014). Arter och naturtyper i habitatdirektivet – bevarandestatus i Sverige 2013. Uppsala: ArtDatabanken SLU.

Havs- och Vattenmyndigheten. (2017). Sötvattenanknutna Natura 2000-vårdens känslighet för hydromorfologisk påverkan. Eddie von Wachenfeldt och Ulf Bjelke. Havs- och vattenmyndighetens rapport 2017:15.

Länsstyrelsen i Jämtlands län. 2006. Bevarandeplan för Natura 2000-område Kølån, SE0720292. Östersund: Länsstyrelsen Jämtlands Läns version 2006-08-01.

Miljö- och Fiskeenheten (2006). Bevarandeplan för Natura 2000-område Kølån SE0720371. Östersund: Länsstyrelsen Jämtlands Län.

Naturvårdsverket. (2003). Natura 2000 i Sverige, Handbok med allmänna råd. Stockholm: Handbok 2003:9.

Naturvårdsverket. (2011). Alpina vattendrag. Vägledning för svenska naturtyper i habitatdirektivets bilaga 1. Stockholm: NV-04493-11.

Naturvårdsverket. (2011). Ävjestrandsjöar. Vägledning för svenska naturtyper i habitatdirektivets bilaga 1. Stockholm: NV-04493-11.

Naturvårdsverket. (2011). Utter. Vägledning för svenska arter i habitatdirektivets bilaga 2. Stockholm: NV-01162-10.

Naturvårdsverket. (2010). Manual för uppföljning av vattendrag i skyddade områden 5.0. Jakob Bergengren.

[www.viss.lansstyrelsen.se](http://www.viss.lansstyrelsen.se), (mars 2017).

Läs mer om Natura 2000:

Naturvårdsverkets hemsida

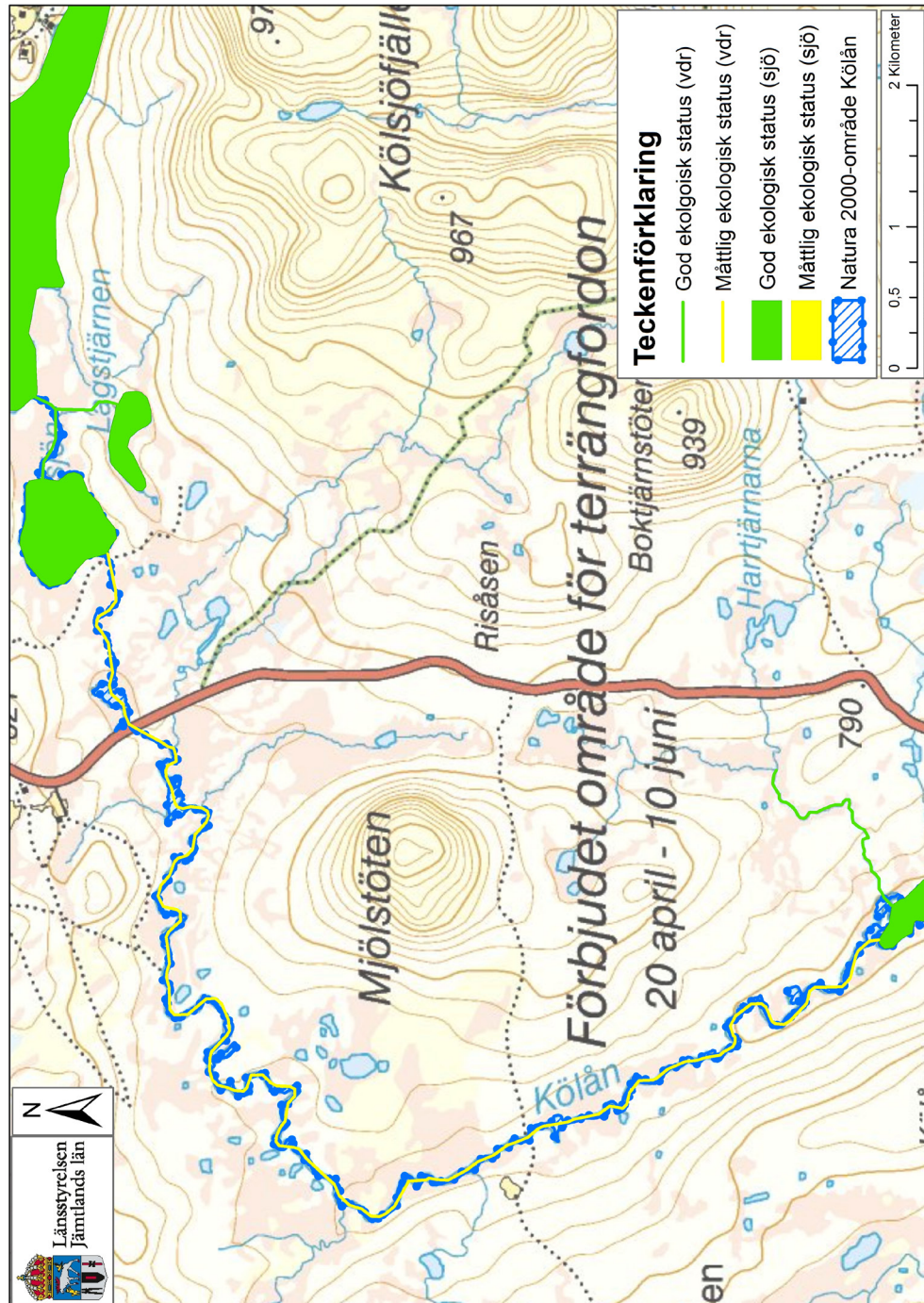
[www.naturvardsverket.se](http://www.naturvardsverket.se)

Länsstyrelsen Jämtlands läns hemsida

[www.lansstyrelsen.se/Jamtland](http://www.lansstyrelsen.se/Jamtland)

# Bilagor

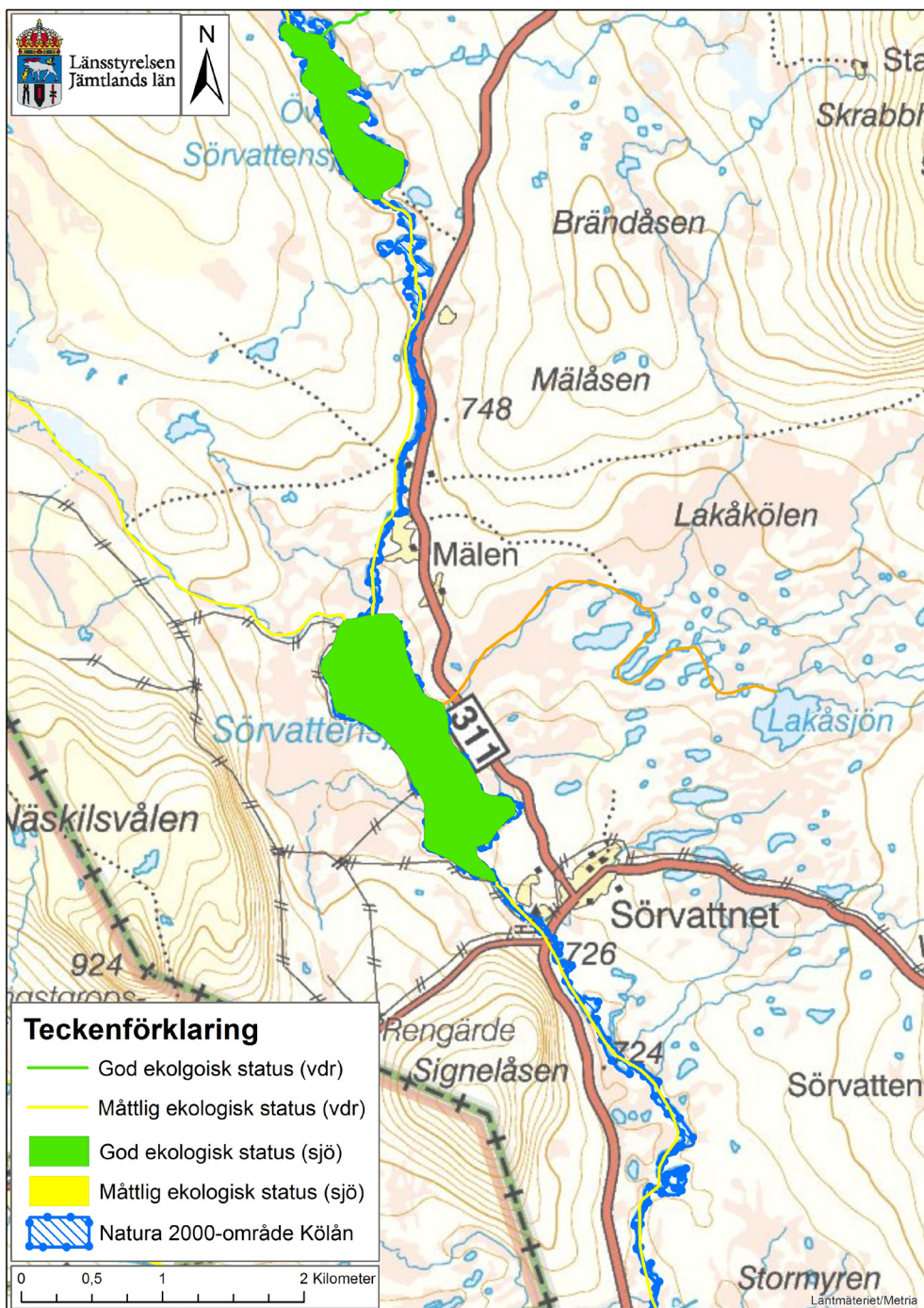
BILAGA 1. KARTAN VISAR DEN ÖVERSTA BITEN AV NATURA 2000-OMRÅDET KÖLÅN MED STATUSKLASSNING ENLIGT EU:S VATTENDIREKTIV.



© Länsstyrelsen Jämtlands län

© Lantmäteriet Geodatasamverkan - GSD

**BILAGA 2. KARTAN VISAR DEN MELLERSTA BITEN AV NATURA 2000-OMRÅDET KÖLÅN MED STATUSKLASSNING ENLIGT EU:S VATTENDIREKTIV.**



© Länsstyrelsen Jämtlands län

© Lantmäteriet Geodatasamverkan - GSD

BILAGA 3. KARTAN VISAR DEN NEDERSTA BITEN AV NATURA 2000-OMRÅDET KÖLÅN MED STATUSKLASSNING ENLIGT EU:S VATTENDIREKTIV.



© Länsstyrelsen Jämtlands län

© Lantmäteriet Geodatasamverkan - GSD





## Länstyrelsen Jämtlands län

Postadress: 831 86 Östersund  
Besöksadress: Residensgränd 7  
Telefon: 010-225 30 00  
[jamtland@lansstyrelsen.se](mailto:jamtland@lansstyrelsen.se)  
[www.lansstyrelsen.se/jamtland](http://www.lansstyrelsen.se/jamtland)