

Plan

Diarienummer  
511-6038-2016



# Kläppberget SE0720304

Bevarandeplan för Natura 2000-område



Länsstyrelsen  
Jämtlands län

Omslagsbild vänster och höger: Natur i Kläppberget. Foto: Länsstyrelsen Jämtlands län.

## **Fakta om området**

Fastställd av Länsstyrelsen: 2018

Namn och områdeskod: Kläppberget, SE0720304

Län: Jämtlands län

Kommun: Berg

Skyddsstatus: SAC (Special Area of Conservation/Särskilt Bevarandeområde)

Övrigt skydd: Inget

Ägandeförhållanden: Bolag

Areal: 82 hektar

**Utgiven av**

Länsstyrelsen Jämtlands län

November 2018

**Tryck**

Länsstyrelsens tryckeri, Östersund 2018

**Löpnummer**

2018:48

**Diarienummer**

511-6038-2016

Publikationen kan laddas ner från Länsstyrelsens hemsida  
[www.lansstyrelsen.se/jamtland](http://www.lansstyrelsen.se/jamtland)

# Innehållsförteckning

<b>Natura 2000 .....</b>	<b>4</b>
Bevarandeplan .....	4
Tillståndsplikt och samråd .....	4
Karta och kartverktyg .....	5
<b>Förklaring av begrepp.....</b>	<b>6</b>
<b>Ingående naturtyper och arter enligt art- och habitatdirektivet .....</b>	<b>8</b>
<b>Beskrivning av området .....</b>	<b>9</b>
<b>Bevarandesyfte .....</b>	<b>11</b>
Prioriterade bevarandevärden .....	11
<b>Bevarandestatus .....</b>	<b>12</b>
<b>Övergripande bevarandemål .....</b>	<b>13</b>
<b>Övergripande hotbild.....</b>	<b>14</b>
<b>Prioriterade bevarandeåtgärder .....</b>	<b>15</b>
<b>Uppföljning .....</b>	<b>17</b>
<b>Beskrivning av naturtyper och arter .....</b>	<b>18</b>
7230 – Rikkärr.....	18
8230 – Hällmarkstorrängar.....	20
9010 – Taiga.....	21
9050 – Näringsrik granskog .....	23
<b>Naturtypskarta.....</b>	<b>26</b>
<b>Litteratur.....</b>	<b>27</b>

# Natura 2000

Natura 2000 är ett ekologiskt nätverk av värdefulla naturområden inom EU. Utpekande av Natura 2000-områden bygger på krav som finns i EU:s fågeldirektiv och art- och habitatdirektiv. Syftet är att reducera risken för utrotning av vilda djur och växter och att hindra att deras livsmiljöer förstörs. Alla medlemsländer ska peka ut områden dels för fåglar som anges i EU:s fågeldirektiv, dels för naturtyper och arter som anges i art- och habitatdirektivet. Genom utpekandet åtar sig länderna att de utpekade värdena i områdena ska bevaras långsiktigt. Natura 2000-nätverket är en av hörnstenarna i EU:s arbete för att bevara biologisk mångfald. I art- och habitatdirektivet listas 170 naturtyper och sammanlagt cirka 900 växt- och djurarter som särskilt värdefulla. 90 av naturtyperna och drygt 100 av djur- och växtarterna i habitatdirektivets bilaga 1 och 2 finns i Sverige. Därtill häckar regelbundet cirka 60 av fågeldirektivets fågelarter i vårt land.

## Bevarandeplan

För varje Natura 2000-område ska Länsstyrelsen ta fram en beskrivning. Detta ska göras i särskilda bevarandeplaner eller i en skötselplan om området även är skyddat som naturreservat. I planen ska det finnas en beskrivning av området innehållandes bevarandesyfte, bevarandemål och en förteckning av de naturtyper och arter som ska bevaras och bidra till gynnsam bevarandestatus. Hot mot Natura 2000-områdets arter och naturtyper, och behov av bevarandeåtgärder, till exempel skydd eller skötsel, ska också beskrivas. Informationen ska underlätta förvaltningen av området och tillståndsprövningar enligt miljöbalken. Bevarandeplanen ska fastställas av Länsstyrelsen, som även är ytterst ansvarig för att målsättningen med området uppfylls. Bevarandeplanen ska revideras när ny kunskap tillkommer eller när förutsättningar för området ändras. Den ska tas fram och hållas aktuell i dialog med berörda intressenter, och det är värdefullt om den som har ny information om områdets förutsättningar kontaktar Länsstyrelsen. Bevarandeplanen är inte ett juridiskt bindande dokument. För formell reglering av skydd eller skötsel kan andra beslut behövas, till exempel skyddsbeslut för naturreservat. Föreskrifter enligt eventuella skyddsbeslut gäller parallellt med den tillståndsplikt som gäller inom Natura 2000.

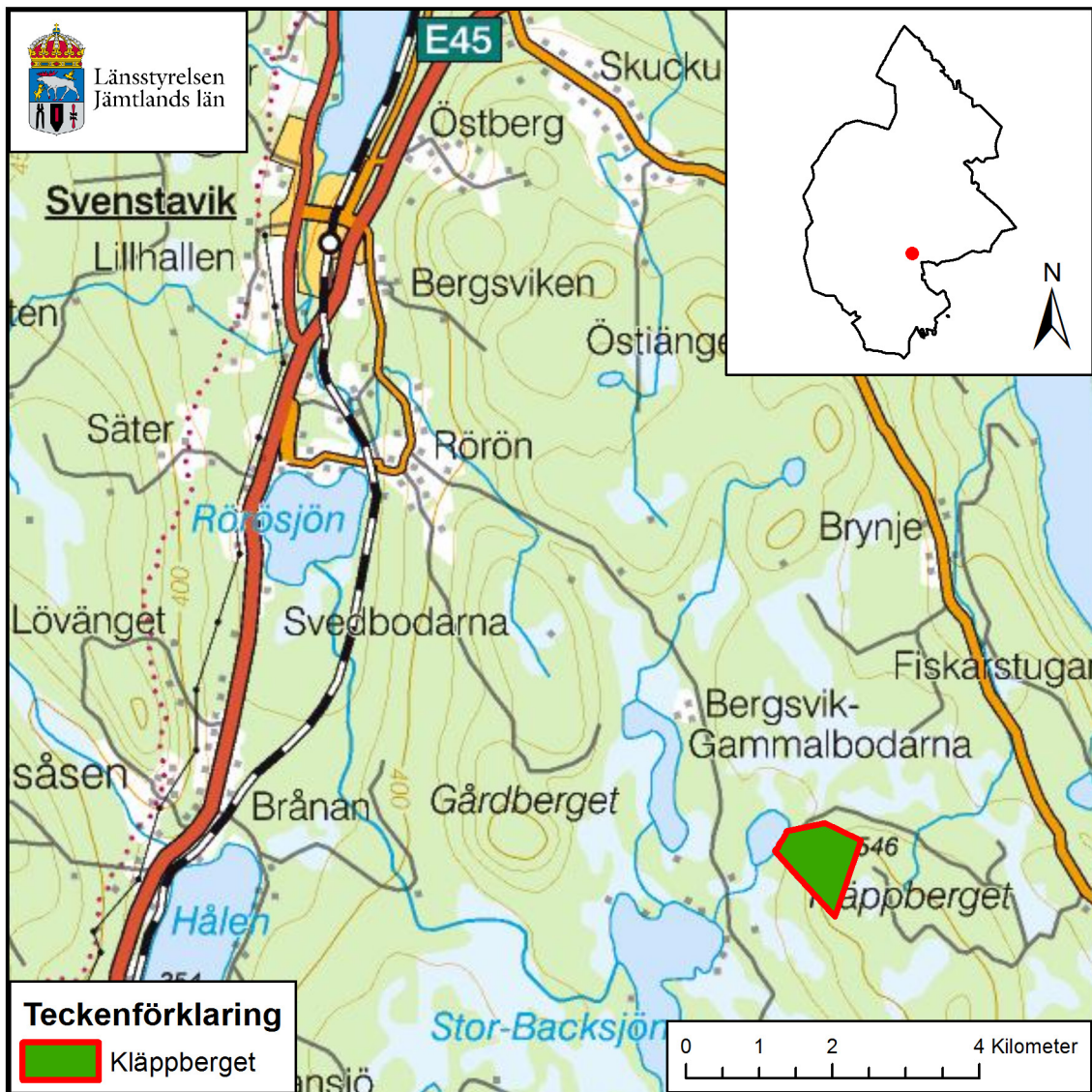
## Tillståndsplikt och samråd

För att inte skada naturvärden krävs tillstånd för verksamheter eller åtgärder som på ett betydande sätt kan påverka miljön i ett Natura 2000-område. Det kan även gälla åtgärder utanför Natura 2000-området, om de kan påverka miljön i området. Detta regleras i miljöbalken (7 kap.27–29§§). Då det kan vara svårt att avgöra vilka åtgärder som på ett betydande sätt kan påverka naturvärden behöver man samråda med Länsstyrelsen före genomförandet. Vid skogsbruksåtgärder hålls samråd med Skogsstyrelsen. Mer information finns hos Länsstyrelsen, läs på webben eller kontakta en handläggare.

## Karta och kartverktyg

Aktuell information om naturtypers utbredning och arter i ett enskilt Natura 2000-område går att hitta med hjälp av kartverktyget Skyddad natur. Det kan nås på Naturvårdsverkets hemsida genom att söka på "kartverktyget skyddad natur". I kartverktyget söker du upp aktuellt område och klickar på namnet för mer information. Karta över naturtyper hittas efter sökning av område, gå till fliken Kartskikt, avmarkera allt och under Naturtypskarteringar, lägg till Natura naturtypskartan (NNK) och välj Naturtyper (ytor, linjer, punkter). Det finns även möjlighet att ladda ner naturtypskartan som shp-fil. För mer information, se Länsstyrelsens hemsida.

Här nedan finns en översiktskarta över områdets belägenhet. En naturtypskarta finns i slutet av denna bevarandeplan.



© Länsstyrelsen Jämtlands län

© Lantmäteriet Geodatasamverkan - GSD

# Förklaring av begrepp

## Bevarandesyfte

Det övergripande syftet med Natura 2000-området är alltid att upprätthålla de förtecknade naturtyperna och arterna i "gynnsam bevarandestatus".

## Bevarandemål

Bevarandemålen beskriver vad bevarandesyftet innebär i praktiken för förtecknade naturtyper och arter. Målet skall alltså, helst med hjälp av mätbara parametrar, beskriva vad gynnsam bevarandestatus för aktuell art eller naturtyp innebär. Föreligger redan gynnsam bevarandestatus sätts bevarandemålen ofta så att nuvarande förhållanden ska bibehållas.

## Bevarandestatus

Bevarandestatus för en naturtyp bestäms av de faktorer som påverkar naturtypen och dess typiska arter. Med påverkan avses något som på lång sikt kan förändra naturtypens naturliga utbredning, struktur, funktion, eller förändra de typiska arternas möjlighet till överlevnad. En naturtyps bevarandestatus anses gynnsam när:

- » dess naturliga eller hävdbevingade utbredningsområde och de ytor den täcker inom detta område är stabila eller ökande, och
- » den särskilda struktur och de särskilda funktioner som är nödvändiga kommer att finnas under en överskådlig framtid, och
- » bevarandestatusen hos dess typiska arter är gynnsam.

Bevarandestatus för en art bestäms av de faktorer som påverkar arten och som på lång sikt kan förändra den naturliga utbredningen eller storleken hos dess populationer. En arts bevarandestatus anses som gynnsam när:

- » uppgifter om den berörda artens populationsutveckling visar att arten på lång sikt kommer att förbli livskraftigt och
- » artens naturliga eller hävdbevingade utbredningsområde inte minskar inom en överskådlig framtid, och
- » det kommer att fortsätta finnas en tillräckligt stor livsmiljö för att artens populationer skall bibehållas på lång sikt.

## Habitat

Med habitat menas en miljö som är lämplig för en viss art att leva i. I denna bevarandeplan används begreppet naturtyp ofta som synonym till habitat.

## Koder

Varje naturtyp och art som omfattas av art- och habitatdirektivet eller fågeldirektivet har en speciell kod. Förteckningen över koder för arter och naturtyper som återfinns i Sverige hittas på Naturvårdsverkets hemsida: <http://www.naturvardsverket.se>

Dessutom har alla Natura 2000-områden en unik kod.

**Prioriterad art eller naturtyp**

Utpekade som prioriterade i art- och habitatdirektivet eftersom Sverige som medlem i EU har ett särskilt ansvar för dessa. Prioriterade arter och naturtyper är ofta de mest hotade och/eller så finns deras huvudsakliga utbredningsområde inom EU.

**Rödlistad art**

Rödlistan är en nationell sammanställning av arters status (utdöenderisk) inom landets gränser. Arternas status bedöms med hjälp av ett antal kriterier som omfattar skattningar av populationsstorlek, förekomst, utbredning och trender. Utifrån en sammantagen bedömning placeras arterna i olika rödlistekategorier. Läs mer på Artdatabankens hemsida: <http://www.artdatabanken.se>

**Typisk art**

Indikatorarter vars förekomst indikerar gynnsam bevarandestatus hos naturtypen genom att de reagerar relativt tidigt på förändringar.

# Ingående naturtyper och arter enligt art- och habitatdirektivet

Området är utpekad att ingå i nätverket Natura 2000 enligt art- och habitatdirektivet. I tabellerna nedan redovisas samtliga i området påträffade arter och naturtyper som legat till grund för detta. Resterande areal upp till områdets totala areal uppfyller idag inte kriterierna för någon av de naturtyper som ingår i art- och habitatdirektivet.

Tabell 1. Ingående naturtyper enligt art- och habitatdirektivet.

Kod	Naturtyp	Uppskattad areal	Bevarandestatus
7230	Rikkärr	2,4 hektar	Ogynnsam
8230	Hällmarkstorräng	0,8 hektar	Ogynnsam
9010*	Taiga*	5,3 hektar	Ogynnsam
9050	Näringsrik granskog	43,6 hektar	Gynnsam

\* = *Prioriterad naturtyp enligt art- och habitatdirektivet.*



# Beskrivning av området

Kläppberget är beläget vid östra sidan om Kläppsjön, cirka elva kilometer sydost om Svenstavik, elva kilometer nordost om Åsarna. Området omfattar Kläppbergets ört- och lövträdsrika östsluttning från bergets topp längst i öster och ner till Kläppsjöns östra sida.

Berggrunden består främst av kvartsit och ögongnejsgranit. Närmast toppen av berget dominerar frisk mark med torrare partier och med inslag av hållmark högst upp. Resten av området är en blandning av frisk och fuktig, delvis blöt mark. Sluttningen är källpåverkad och källor finns spridda i hela slänten. I de centrala delarna av området finns en stor järnockrakälla.

I nedre delen av det brantare partiet finns ett kraftigt sluttande litet rikkärr och en bit längre ner där marken planar ut finns ett cirka tre hektar stort ört- och orkidérik rikkärr. Detta område har tillsammans med angränsande fuktiga och örtrika skogsmark sannolikt varit slättermark, denna del benämns som Sönerängena. I rikkärren finns mycket rikligt med tvåblad och brudsporre.

Beståndsåldern för gran anges till drygt 130 år. I flera sumpigare partier, främst i den norra delen, är granen äldre. Äldre lövträd finns väl spridda. Gransumpskogarna är delvis mycket hänslavsrika och garnlav finns det gott om. Karaktäristiskt för området är den rikliga förekomsten av gammal och grov sälvg och asp samt såväl stående som liggande död lövved i alla dimensioner.

Hälften av området är utpräglad rikmark med omväxlande lågört och högört. I de lövrika delarna finns rikligt med Lobaria- och Nephroma-arter på sälvg och asp. På asp finns även gelélavarna stiftgelélav och läderlappslav. Gullpudra är karaktärsart för källmarkspartier i den västra delen.

Stora delar av objektet förefaller vara brandrefugier (områden som varit skonade från skogsbränder). Brandspår finns i liten omfattning i den sydligaste delen och uppe i de högsta partierna i öster. Dimensionsavverkning har förekommit i området och gamla stubbar finns i varierande omfattning. Skogsbilvägen utgör en viss störning i vattenföringen men vattnet passerar till stor del som småbäckar och rännilar under och över vägen. Objektet avgränsas i söder av hyggen och ungsogor, mot norr av en skogsbilväg.

Sammantaget är Kläppberget ett naturskogsområde med höga naturvärden där skogsbruk ej förekommit sedan dimensionsavverkningarnas tid. De största värdena i objektet är knutna till de gamla och i flera fall mycket grova lövträden och de örtrika stråken med gammal kalkbarrskog samt den rikliga förekomsten av grov död lövved. Området innehåller fyra nyckelbiotoper om cirka totalt 17 hektar.

I Natura 2000-området Kläppberget återfinns många rödlistade arter. Tabell 2 listar några av dessa.

**Tabell 2. Rödlistade arter inom Natura 2000-området Kläppberget.**

Rödlistekategorier definieras som: Utdöd (EX), Utdöd i vilt tillstånd (EW), Nationellt utdöd (RE), Akut hotad (CR), Starkt hotad (EN), Sårbar (VU), Nära hotad (NT), Livskraftig (LC), Kunskapsbrist (DD).

Art	Svenskt namn	Rödlistekategori
<i>Collema furfuraceum</i>	Stiftgelelav	NT
<i>Collema nigrescens</i>	Läderlapps-lav	NT
<i>Cybebe gracilentia</i>	Smalskaftslav	VU
<i>Cyphelium karelicum</i>	Liten sotlav	VU
<i>Fomitopsis rosea</i>	Rosenticka	NT
<i>Haploporus odoros</i>	Doftticka	VU
<i>Lobaria pulmonaria</i>	Lunglav	NT
<i>Lobaria scrobiculata</i>	Skrovellav	NT
<i>Poa remota</i>	Storgröe	NT

# Bevarandesyfte

Natura 2000-området Kläppberget utgörs av en naturskog med rikkärrs- och hållmarksmiljöer. Bevarandesyftet för området är att säkerställa en gynnsam bevarandestatus för områdets ingående naturtyper:

- » Rikkärr (7230)
- » Taiga (9010)
- » Näringsrik granskog (9050)
- » Hållmarkstorräng (8230)

## **Prioriterade bevarandevärden**

I Natura 2000-området Kläppberget är de prioriterade bevarandevärdena följande:

- » Rikkärrsmiljö.
- » Partierna med gransumpskog.
- » Den rikkliga förekomsten av gammal och grov sälg och asp.
- » Rikliga mängden av död lövved i alla dimensioner.

# Bevarandestatus

För att kunna säkra det långsiktiga bevarandet av utpekade naturtyper samt bedöma behov och prioriteringar av bevarandeåtgärder krävs en bedömning av det specifika områdets bevarandestatus.

Denna bedömning utgår från tillståndet hos ingående naturtyper i förhållande till de mål som fastställts för området. Områdets hotbild vägs in för att ge en uppfattning om hur områdets förutsättningar kommer utvecklas i framtiden. Observera att detta område är otillräckligt undersökt och denna bevarandestatus är endast en preliminär bedömning.

För detta Natura 2000-område bedöms bevarandestatusen preliminärt vara ogynnsam.

## **Motivering**

Två av de tre prioriterade naturtyperna har en preliminär ogynnsam bevarandestatus. Majoriteten av området utgörs av näringsrik granskog som preliminärt bedöms ha gynnsam bevarandestatus, naturtypen är en av de tre prioriterade naturtyperna i området.

De två övriga prioriterade naturtyperna taiga och rikkärr är i behov av återkommande skötsel i form av naturvårdsbränning för taigan och röjning för rikkärrsmiljöerna. Avsaknad av kontinuerliga åtgärder gör att taigan och rikkärren preliminärt bedöms ha en ogynnsam bevarandestatus. Information saknas för hållmarkstorrängarna, men behovet av återkommande störningar kan inte ses som uppfyllt idag varför naturtypen preliminärt bedöms ha en ogynnsam bevarandestatus.

# Övergripande bevarandemål

Nedan listas en sammanfattning av bevarandemålen för området. För mer detaljerade bevarandemål, se bevarandemål för ingående naturtyper.

Hydrologin spelar en mycket viktig roll och ska inte försämrats genom exempelvis dikning eller exploatering, och kärren ska inte växa igen med träd eller buskar. För att ytterligare kunna utveckla de strukturer och funktioner som karakteriserar en naturskog ska brandpräglade delar vara fortsatt kontinuerligt påverkade av brand och hysa brandgynnade arter.

- » Arealen av de olika naturtyperna ska inte minska.
- » Populationerna av typiska arter för ska vara livskraftiga på lång sikt.
- » Endast inhemska arter ska förekomma.
- » Naturlig hydrologi/hydrokemi opåverkad av dikning och annan markavvattning.
- » Naturliga processer såsom brand ska förekomma.

## Övergripande hotbild

Hotbilden är en utvärdering av de hot som finns mot de olika naturtyperna, arterna, samt mot Natura 2000-området i sig. För en mer detaljerad hotbild, se hotbild för ingående naturtyper.

De allvarligaste hoten är sådana som förstör eller allvarligt skadar strukturer, miljöer och funktioner. Exempel på sådana hot är exploatering och skogsbruksåtgärder inom området.

Frånvaro av naturliga störningar som brand eller återkommande röjningar kan medföra sämre förutsättningar för typiska arter för naturtyperna. Brand- och störningsgynnade arter i till exempel taigan och rikkärsmiljöerna är särskilt berörda.

- » Exploatering av området.
- » Skogsbruksåtgärder i området.
- » Frånvaro av naturliga störningar som brand eller återkommande röjningar.

# Prioriterade bevarandeåtgärder

För att uppnå bevarandemålen bör följande bevarandeåtgärder genomföras. Åtgärdsförslagen har sin utgångspunkt i och är tänkta att motverka de specifika hot som utpekats för området ifråga och innefattar både allmänna åtgärder (det vill säga hur området respekteras i fysisk planering, tillståndsprövning, naturskydd och naturvård) och specifika åtgärder för Natura 2000-området. De åtgärder som listas här är prioriterade för området.

För att bevara områdets natur- och kulturvärden långsiktigt rekommenderas ett formellt skydd genom naturreservatsbildning eller biotopskydd. Markägare och brukare i angränsande områden har stora möjligheter att bistå bevarandet av naturvärdena i Natura 2000-området. Information om dessa naturvärden och lämpligt tillvägagångssätt bör därför finnas tillgängligt. Information om områdets natur och bevarandevärden samt om hur detta bör beaktas ska dessutom vara tillgängligt för allmänheten.

För att undvika påverkan från närliggande markanvändning är väl fungerande skyddszoner vid exempelvis avverkningar, gödsling och kalkning i anslutning till området en viktig del av en långsiktig hållbar bevarandestrategi. Dit hör även att en naturvårdsanpassning sker hos skogsnäringen med ökad hänsyn vid sjöar och vattendrag i anslutning till Natura 2000-området. Minimivån för denna hänsyn bör utgå från Skogsstyrelsens rekommendationer.

Kraven på skyddszonernas utseende varierar, bland annat beroende på områdets topografi och markförhållanden. För att nå en flexibel naturvårdsanpassning bestäms skyddszonernas storlek individuellt för varje avverkningsobjekt/varje avverkningsanmälan utifrån de lokala förutsättningarna. Kravet är ett fullgott skydd och en fullgod funktion för att säkerställa den biologiska mångfalden inom området.

En annan viktig åtgärd är att undvika införande av arter som är invasiva och genomföra åtgärder mot de arter som utgör hot mot den naturliga artsammansättningen.

För att öppna områden ska fortsätta vara öppna bör kontinuerliga åtgärder i form av hävd alternativt röjning tillämpas om tidigare hävd funnits. Kontinuerlig störning till exempel genom naturvårdsbränningar kan vara en befogad åtgärd för hällmarkstorräng.

Naturvårdsbränning kan vara motiverat för att främja brandgynnade arter samt skapa viktiga strukturer och vidmakthålla naturliga processer. För att glesa ut skogen, öka ljusinsläppet och öka andelen död ved kan restaureringsåtgärder eller borttagande av gran vara lämpligt. Områden med huvudsakligen gammal granskog bör dock lämnas till fri utveckling. Syftet är att denna areal ska få utvecklas genom naturlig dynamik och att gamla och grova träd samt död ved i olika dimensioner och nedbrytningsstadier ska öka i omfattning.

- » Markägare och brukare i närområdet bör informeras om möjligheter att bistå bevarandet av naturvärdena i Natura 2000-området.
- » Bevarandeplan med information om områdets natur- och bevarandevärden ska vara tillgänglig för allmänheten.
- » Vid avverkningar, gödsling, kalkning med mera i områden där vattenföringen leder in i Natura 2000-området måste särskild hänsyn tas.
- » En naturlig artsammansättning ska upprätthållas.
- » Återkommande slyröjningar alternativt hävd bör upprätthållas i rikkärsmiljöerna.
- » Naturlig brandkontinuitet bör återskapas genom naturvårdsbränning i delar av taigan.
- » Upprätthållande av störning, till exempel brand i anslutning till hållmarkstorräng.
- » Vid otillräcklig förekomst av död ved bör vedskapande naturvårdsåtgärder genomföras.

För övriga bevarandeåtgärder, se respektive naturtyp.



# Uppföljning

Området bör uppföljas kontinuerligt för att upprätthålla en långsiktigt gynnsam bevarandestatus för utpekade arter och naturtyper samt för att kunna utvärdera områdets bevarandeåtgärder och behov av ytterligare åtgärder. I de fall området inte har något formellt skydd är fortlöpande uppföljning av bevarandetillståndet prioriterat.

Om särskilda skötselåtgärder har specificerats för Natura 2000-området bör uppföljning ske med jämna intervall utgående från tidpunkten för senaste åtgärd.

Även verksamheter eller åtgärder som sker i anslutning till Natura 2000-området kan ha en negativ inverkan på de ingående naturvärdena i området, och kan därmed vara skäl för ytterligare uppföljning.

# Beskrivning av naturtyper och arter

## 7230 — Rikkärr

2,4 hektar

Som rikkärr klassas myrar och rika källmiljöer där ständig tillförsel av kalkrikt (eller baskatjonrikt) vatten från omgivningen sker. pH-värdet i myren är vanligen 6 eller högre. Här finns en speciell flora och fauna som varierar med till exempel krontäckningsgrad, kalkhalt och näringsförhållanden.

Både öppna och trädklädda rikkärr inkluderas i habitatet, och krontäckningsgraden kan variera från helt öppet till helt slutet. Vegetationen domineras av olika halvgräs och örter. Torvdjupet är ofta grundare än i fattigare myrar och kan understiga 30 centimeter.

I myren kan det finnas strukturer i torven så som tubbildning, mindre sträng- och flarkbildningar och källkupoler. Rikkärr är ofta störningsgynnade eller beroende av hävd, och många rikkärr som inte fortsatt hävdas växer igen till sumpskog. Rikkärr som växer eller har vuxit igen på grund av fysiska ingrepp eller utebliven hävd kan fortfarande hysa störningsgynnade arter och därigenom vara möjliga att återställa.

I området kan undergrupperna *Trädklädda och videbevuxna rikkärr, krontäckning 30-100 procent utan omfattande insatser (Naturtypskod 7231)*, *Öppna hävdade rikkärr, krontäckning 0-30 procent (Naturtypskod 7232)* och *Öppna ohävdade rikkärr, krontäckning 0-30 procent (Naturtypskod 7233)* urskiljas.

### Bevarandemål för Rikkärr (7230)

Rikkärret ska ha fortsatt intakta hydrologiska förhållanden och en opåverkad hydrokemi. Hydrologin spelar en mycket viktig roll och ska inte försämrans genom exempelvis dikning eller exploatering, och kärren ska inte växa igen med träd eller buskar. För att upprätthålla hävdpräglade naturvärden bör eventuell hävd upprätthållas. Den öppna arealen ska motsvara arealen vid utpekandet.

Kärrets struktur, funktion och typiska arter ska finnas kvar. Näringsstatusen ska vara opåverkad av till exempel gödsling. Markslitage på grund av exempelvis terrängkörning och stigar ska ej förekomma eller vara försumbar. Arealen av naturtypen ska inte minska.

- » Arealen ska uppgå till minst 2,4 hektar.
- » Naturlig hydrologi/hydrokemi.
- » Ständig tillförsel av kalkhaltigt (eller baskatjonrikt) vatten.
- » Den öppna arealen ska motsvara arealen vid utpekandet.
- » Hävd bör upprätthållas där det tidigare förekommit.
- » Befintliga strukturer och funktioner ska vara oförändrade.
- » Typiska arter ska finnas och vara livskraftiga.
- » Naturlig näringsstatus (ej gödningspåverkat)
- » Markslitage ska inte påverka naturtypen.

### Hotbild för Rikkärr (7230)

Det största hotet mot naturtypen är ingrepp i form av dikning och andra markavvattnande åtgärder liksom dämning. Dessa åtgärder påverkar naturtypens hydrologi och hydrokemi och kan ge konsekvenser på vegetation och torvbildning samt torvnedbrytning även om ingreppet skett utanför området. Effekterna kan vara uttorkning, ökad igenväxning och erosion. Upphörd hävd är också ett starkt hot mot naturtypen, då risken att rikkärret växer igen är överhängande.

Skogsbruk, avverkning, terrängkörning med mera kan påverka hydrologi, lokalklimat och markstruktur genom bland annat körskador och ökad vindpåverkan samt solinstrålning. Avverkning, spridning av kalk, aska eller gödningsämnen i närliggande områden kan orsaka läckage av näringsämnen till området genom luftburen deposition eller transport med tillrinnande vatten och skapa drastiska förändringar i vegetationens artsammansättning. Den blöta miljön är känslig för terrängkörning och kraftigt tramp.

- » Dikning, vägbyggnation och andra markavvattnande åtgärder liksom dämning kan påverka hydrologi och hydrokemi.
- » Skogsbruk kan påverka hydrologi, lokalklimat och markstruktur.
- » Terrängkörning kan skada markstruktur och vegetation.
- » Avverkning i närområdet kan orsaka läckage av näringsämnen.
- » Spridning av kalk, aska eller gödningsämnen kan förändra näringsammansättning och hydrokemin.
- » Upphörd hävd kan leda till igenväxning.
- » Markslitage kan skada markvegetation, strukturer och funktioner.

### Bevarandeåtgärder för Rikkärr (7230)

Eventuella diken bör läggas igen för att återställa den naturliga hydrologin om så är möjligt. Kontinuerliga åtgärder i form av hävd alternativt röjning ska tillämpas om tidigare hävd funnits. Röjning av igenväxande kärr kan användas som en extensiv skötselmetod (vart femte år) för att bibehålla de öppna områdena. Vid röjningsinsatser är det viktigt att arbetet görs skonsamt så att förekomster av små dungar och buskage sparas, då buskage är viktiga småhabitat för mollusker, insekter och fåglar. På rikkärr med lång kontinuitet i trädskiktet bör naturvårdsavverkning undvikas. En uppföljning av eventuell påverkan på rikkärret bör genomföras om det skett någon exploaterande verksamhet i närområdet.

Rikkärr har en Åtgärdsplan (ÅGP) som bör genomföras för naturtypen. Allt för kraftigt tramp eller terrängkörning kan medföra markslitage och vegetationsskador som tar lång tid att läka, varför terrängkörning bör begränsas och saltstenar ej bör placeras inom naturtypen.

- » Eventuella diken bör läggas igen.
- » Upprätthållen hävd där hävdprägel finns.
- » Genomförandet av Åtgärdsprogram för rikkärr.
- » Saltstenar bör ej placeras i eller i direkt anslutning till rikkärrensområdet.
- » Terrängkörning bör begränsas.

**Bevarandestatus för Rikkärr (7230)**

För detta område bedöms naturtypen preliminärt ha ogynnsam bevarandestatus. Observera att området är otillräckligt undersökt, varför bevarandestatusen inte med säkerhet kan fastställas.

Det finns ingen direkt dikespåverkan för naturtyperna, den skogsbilväg som löper in i området ligger för långt från naturtypen för att markant kunna påverka. Igenväxning utgör det största hotet och avsaknaden av åtgärder är otillfredsställande.

Nationellt bedöms naturtypen ha ogynnsam bevarandestatus i boreal zon. Skälet är att många rikkärr har förändrad vegetation på grund av upphörd hävd, effekter av dränering och eutrofiering. Många av de typiska arterna är i dålig status. Ett åtgärdsprogram för rikkärr är fastställt och håller på att genomföras. Försämringen förväntas upphöra men tillsvidare bedöms framtidsutsikterna som otillräckliga.

**8230 – Hällmarkstorrängar**

*0,8 hektar*

Växtsamhällen med lågvuxna torktåliga arter av kärlväxter, lavar och mossor på silikatrika hällmarksytor. Hällarna är tidvis mycket torra och har ett tunt, fläckvist förekommande jordtäckte som maximalt får täcka 50 procent av ytan. Ytorna är främst plana och överskrider inte 30 graders lutning. Naturtypen förekommer i huvudsak i områden med någon typ av störning, till exempel bete.

**Bevarandemål för Hällmarkstorrängar (8230)**

Hällmarkstorrängen ska behålla de strukturer som karaktäriserar den och eventuell hävd bör fortgå. Krontäckning från träd ska vara begränsad. Typiska arter för naturtypen ska finnas och vara livskraftiga. Naturliga processer så som brand och tramp är viktiga förutsättningar för naturtypen. God luftkvalité är mycket viktigt för att naturvärdena på hällmarkstorrängen. Arealen ska inte minska.

- » Arealen ska uppgå till minst 0,8 hektar
- » Populationerna av de typiska arterna ska vara livskraftiga på lång sikt.
- » Begränsad krontäckning från träd.
- » Naturliga processer ska fortgå.
- » Luftkvalitén ska vara god.

**Hotbild för Hällmarkstorrängar (8230)**

Mänsklig påverkan genom bergtäkter och skogsbruk är ett hot mot naturtypen då bergtäkter innebär att substratet (berget) försvinner. Luftföroreningar har en direkt negativ effekt på vissa arter (främst lavar) och en indirekt effekt på arterna via en näringsförändring av jord och vatten.

Klimatförändringar kan leda till förändrad konkurrenssituation där vissa arter gynnas på bekostnad av andra, bland annat genom ett ökat jordtäckte. Upphörd störningsregim, till exempel genom avsaknad av återkommande störning, såsom bränder. Användande av gödnings- eller bekämpningsmedel har en negativ påverkan på flera av arterna.

- » Bergtäkt utgör ett hot för strukturer, funktioner och artsammansättningen.
- » Luftföroreningar kan leda till förändrad artsammansättning.
- » Avsaknad av återkommande störning
- » Klimatförändringar kan leda till förändrad artsammansättning.
- » Användande av gödning eller bekämpningsmedel.

### **Bevarandeåtgärder för Hällmarkstorrängar (8230)**

Fri utveckling samt att kontinuerligt behålla störning som krävs för att området ska fortsätta vara öppet. I skogslandskap kan naturvårdsbränningar vara en befogad åtgärd.

- » Upprätthållande av störning, till exempel brand, tramp och/eller bete.

### **Bevarandestatus för Hällmarkstorrängar (8230)**

För detta område bedöms naturtypen preliminärt ha ogynnsam bevarandestatus. Observera att området är otillräckligt undersökt, varför bevarandestatusen inte med säkerhet kan fastställas.

Behovet av återkommande störningar kan inte ses som uppfyllt och igenväxning till följd av klimatförändringar eller avsaknaden av återkommande störningar de faktorer som är mest missgynnande för naturtypen.

## **9010 — Taiga**

*5,3 hektar*

Som taiga räknas skog med relativt liten mänsklig påverkan och vars strukturer och funktioner liknar dem i en urskogsartad skog eller en naturskog. Skogen kan vara påverkad av människan genom plockhuggning eller skogsbete, men aldrig kalavverkad och kan bestå av olika typer av både granskog, tallskog och blandskog. Viktigt är att det finns en skoglig kontinuitet och att träden är i olika åldrar och storlekar, och att död ved finns i sådana mängder att arter och processer typiska för naturskogar kan finnas och fortgå.

Brand har varit en mycket viktig störningsfaktor med återkommande bränder i stora delar av den västliga taigan i Jämtlands län. Många hotade arter är beroende av brand för sin existens. Lika viktiga är emellertid de brandrefugiala (brandskyddade) områdena som aldrig eller sällan brunnit, där arter som har sämre förmåga att klara storskaliga störningar har kunnat överleva.

### **Bevarandemål för Taiga (9010)**

Taigan ska huvudsakligen präglas av naturliga processer. Träd i olika åldrar och dimensioner ska finnas, dessutom ska död ved finnas i stor mängd och olika grader av nedbrytning. Skogen ska lämnas utan påverkan av avverkning, dikning eller annan verksamhet i eller i anslutning till området som på ett negativt sätt kan påverka hydrologin eller hydrokemin.

För att ytterligare kunna utveckla de strukturer och funktioner som karakteriserar en naturskog ska brandpräglade delar vara fortsatt kontinuerligt påverkad av brand och hysa brandgynnade arter. Både tall och lövträd i olika åldrar bör finnas inom området och det ska finnas förutsättningar för nya generationsetableringar av dessa. Grandominerade delar ska präglas av lång kontinuitet och hysa arter typiska för sådan skog.

- » Arealen ska uppgå till minst 5,3 hektar.
- » Naturliga processer såsom brand ska förekomma.
- » Skogen ska vara olikåldrig och flerskiktad.
- » Hydrologin eller hydrokemin får inte påverkas negativt.
- » Död ved i olika dimensioner och nedbrytningsstadier ska förekomma med minst 20-40 kubikmeter per hektar, alternativt med 15-20 procent av virkesvolymen.
- » 20-35 procent av den döda veden ska vara stående.
- » Runt området bör finnas en buffertzona med skoglig kontinuitet.

### **Hotbild för Taiga (9010)**

Nationellt sett är skogsbruk det största hotet mot naturtypen. Skogsbruk i anslutning till området kan innebära ett hot eftersom fragmentering av naturtypen kan innebära att arter blir för isolerade och begränsas till möjligheten att ha en naturlig spridning. Dessutom ger avverkningar i områdets omedelbara närhet upphov till kanteffekter, det vill säga att skogen öppnas upp för sol och vind varvid arter som är känsliga för uttorkning inte klarar sig. Likaså kan avverkningar, markavvattning, skogsbilvägar med mera i anslutande områden leda till att områdets hydrologi påverkas negativt.

Frånvaron av brand kan innebära att gran etablerar sig mer och mer i området vilket i sin tur kan medföra svårigheter för tallen att föryngras sig. Kraftig granetablering innebär inte bara ett hot mot flerskiktade tallskogar utan förhindrar även etablering av nya lövträdssuccessioner. Dessutom finns ett flertal hotade organismer som är beroende av brandpåverkade träd och bränd död ved. Terrängkörning som innebär betydande markslitage kan vara ett hot.

- » Skogsbruk eller andra verksamheter i närområdet kan medföra kanteffekter samt förändringar i hydrologi/hydrokemi.
- » Frånvaro av brand kan medföra sämre förutsättningar för vissa arter och naturtyper.
- » Terrängkörning eller annan aktivitet som innebär betydande markslitage.
- » Skogsgödsling, spridning av aska eller kalkning i kringliggande områden.

### **Bevarandeåtgärder för Taiga (9010)**

Naturtypen ska få utvecklas genom naturlig dynamik. Gamla och grova träd samt död ved i olika dimensioner och nedbrytningsstadier ska öka i omfattning. För att åstadkomma detta ska lämpliga åtgärder vidtas för det specifika området.

Naturvårdsbränning kan vara motiverat för att främja brandgynnade arter samt skapa viktiga strukturer och vidmakthålla naturliga processer. För att glesa ut

skogen, öka ljusinsläppet och öka andelen död ved kan restaureringsåtgärder eller borttagande av gran vara lämpligt. Områden med huvudsakligen gammal granskog bör dock lämnas till fri utveckling. Syftet är att denna areal ska få utvecklas genom naturlig dynamik och att gamla och grova träd samt död ved i olika dimensioner och nedbrytningsstadier ska öka i omfattning.

- » Naturlig brandkontinuitet bör återskapas genom naturvårdsbränning.
- » Vid otillräcklig förekomst av död ved bör vedskapande naturvårdsåtgärder genomföras.
- » Viss naturvårdsgallring kan behövas för att skapa etableringsmöjligheter för tall och lövträd.
- » Fri utveckling av gammal granskog.

### **Bevarandestatus för Taiga (9010)**

För detta område bedöms naturtypen preliminärt ha ogynnsam bevarandestatus. Observera att området är otillräckligt undersökt, varför bevarandestatusen inte med säkerhet kan fastställas.

Områdets bevarandestatus är ogynnsam då naturtypen utgör en liten del av hela området. De för naturtypen utpekade bevarandevärdena är beroende av återkommande bränder. Om skogen inte får brinna tillräckligt ofta kommer strukturer och livsmiljöer förändras.

## **9050 – Näringsrik granskog**

*43,6 hektar*

Näringsrik granskog växer oftast på basisk berggrund med rörligt markvatten. Fältskiktet är i huvudsak präglad av de näringsrika förhållandena och är ofta artrikt. På grund av den ofta höga näringstillgången kan träden utveckla grova stammar utan att vara särskilt gamla. Produktionen av död ved går snabbt på grund av självgallring och rottröta, och därför kan även påverkade skogar återfå en naturskogsliknande prägel relativt snabbt.

Vid gynnsamt tillstånd utgörs skogen av gammal skog med lång trädkontinuitet. Detta är viktigt för många kärlväxtarter, exempelvis norna och guckusko, samt för flertalet marklevande mykorrhizasvampar. Trädskiktet är även avgörande för lokalklimatet i naturtypen. Bete bör normalt inte betraktas som en negativ påverkansfaktor i dessa skogar.

### **Bevarandemål för Näringsrik granskog (9050)**

Näringsrik granskog ska huvudsakligen vara präglad av lång kontinuitet med träd i olika åldrar och dimensioner samt ett stort inslag av död och döende ved. I skogarna förekommer naturliga processer så som storm, insektsangrepp och brand i varierande utsträckning. Skogarna ska i huvudsak vara grandominerade, olikåldriga och luckiga. I sena stadier kan skogen vara mer sluten och skiktad.

Lövriska successioner i olika faser kan finnas inom området. Träd av alla åldrar och av olika trädslag finns och tillåts självgallra och dö. Fältskiktet ska vara örtrikt och typiska arter ska förekomma. Skogen ska lämnas utan påverkan av till exempel avverkning eller dikning, för att ytterligare kunna utveckla de strukturer och funktioner som karakteriserar en naturskog. Arealen av naturtypen ska inte minska.

- » Arealen ska uppgå till minst 43,6 hektar.
- » Endast inhemska trädslag får förekomma.
- » Skogen skall vara olikåldrig och flerskiktad.
- » Naturlig hydrologi och hydrokemi.
- » Död ved i olika dimensioner och nedbrytningsstadier skall förekomma med minst 20 kubikmeter per hektar alternativt med 15-20 procent av virkesvolymen.
- » Av den döda veden ska minst 20 procent vara stående.
- » Populationerna av de typiska arterna ska vara livskraftiga på lång sikt.

#### **Hotbild för Näringsrik granskog (9050)**

Nationellt sett är skogsbruk det största hotet mot naturtypen. Skogsbruk i anslutning till området kan innebära ett hot eftersom fragmentering (uppdelning) av naturtypen kan ge upphov till brist på genflöde mellan populationer då de inte längre kan nå varandra. Dessutom ger avverkningar i områdets omedelbara närhet upphov till kanteffekter, det vill säga att skogen öppnas upp för bland annat sol och vind, varvid arter som är känsliga för exempelvis uttorkning inte klarar sig. Likaså kan avverkningar, markberedning, dikning, skogsbilvägar med mera i anslutande områden leda till att områdets hydrologi påverkas negativt.

Störningar genom för högt besöksstryck eller terrängkörning som innebär betydande markslitage kan också vara ett hot. Sådant markslitage såväl som vilttramp kan försvåra etableringar av vissa arter och i slutändan slå ut dem helt från området. Detta betyder att utsättning av saltstenar i viltvårdande syfte kan åstadkomma avsevärd skada genom koncentration av tramp på ett ställe.

- » Avverkningar som skapar kanteffekter.
- » Skogsbruksåtgärder såsom avverkningar, virkeshantering med tunga fordon, markberedning samt vägbyggen kan förändra hydrologin och hydrokemin.
- » Skogsgödsling, spridning av aska eller kalkning i kringliggande områden.
- » Näringsstatus kan förändras av luftföroreningar och ökat kvävenedfall.
- » Viltbete kan förhindra nya tall- och lövträdssuccessioner.
- » Trampskador kan uppstå av besökare såväl som av vilt kring saltstenar som satts ut för viltvård.
- » Terrängkörning eller annan aktivitet som innebär betydande markslitage.



**Bevarandeåtgärder för Näringsrik granskog (9050)**

Området som utgör den näringsrika granskogen ska lämnas i huvudsak för fri utveckling. Syftet är att denna areal ska få utvecklas genom naturlig dynamik och att gamla och grova träd samt död ved i olika dimensioner och nedbrytningsstadier ska öka i omfattning.

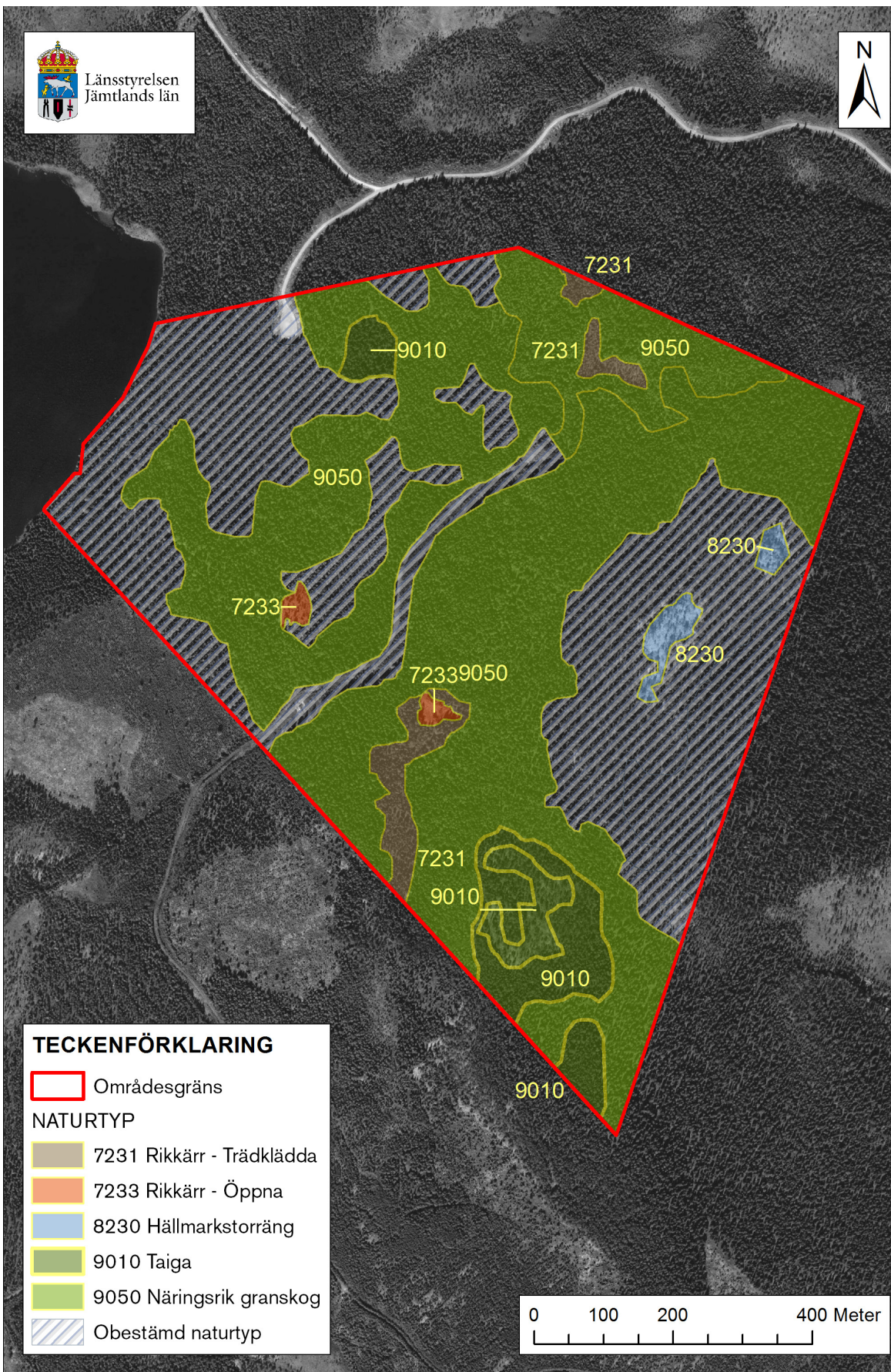
- » Fri utveckling
- » Vid otillräcklig förekomst av död ved bör vedskapande naturvårdsåtgärder genomföras.

**Bevarandestatus för Näringsrik granskog (9050)**

För detta område bedöms naturtypen preliminärt ha gynnsam bevarandestatus. Observera att området är otillräckligt undersökt, varför bevarandestatusen inte med säkerhet kan fastställas.

Området är ett större sammanhängande område som i liten grad är berörd av skogsbruksåtgärder. En skogsbilväg leder in i området, vilket kan ha påverkat hydrologin för naturtypen.

# Naturtypskarta



# Litteratur

Eide, W. (red.). (2014). Arter och naturtyper i habitatdirektivet – bevarandestatus i Sverige 2013. Uppsala: ArtDatabanken SLU.

Naturvårdsenheten. (2007). Bevarandeplan för Natura 2000-område Kläppberget SE0720304. Östersund: Länsstyrelsen Jämtlands Län.

Naturvårdsverket. (2003). Natura 2000 i Sverige, Handbok med allmänna råd. Stockholm: Handbok 2003:9.

Naturvårdsverket. (2011). Hällmarkstorräng. Vägledning för svenska arter i habitatdirektivets bilaga 1. Stockholm: NV-04493-11.

Naturvårdsverket. (2011). Rikkärr. Vägledning för svenska arter i habitatdirektivets bilaga 1. Stockholm: NV-04493-11.

Naturvårdsverket. (2012). Näringsrika granskogar. Vägledning för svenska naturtyper i habitatdirektivets bilaga 1. Stockholm: NV-04493-11.

Naturvårdsverket. (2012). Taiga. Vägledning för svenska arter i habitatdirektivets bilaga 2. Stockholm: NV-04493-11.

## **Läs mer om Natura 2000:**

Naturvårdsverkets hemsida  
<http://www.naturvardsverket.se>

Länsstyrelsen Jämtlands läns hemsida  
<http://www.lansstyrelsen.se/Jamtland>



## Länsstyrelsen Jämtlands län

Postadress: 831 86 Östersund  
Besöksadress: Residensgränd 7  
Telefon: 010-225 30 00  
[jamtland@lansstyrelsen.se](mailto:jamtland@lansstyrelsen.se)  
[www.lansstyrelsen.se/jamtland](http://www.lansstyrelsen.se/jamtland)