

Plan

Diarienummer
511-1764-2018



Klinken

SE0720277

Bevarandeplan för Natura 2000-område



Länsstyrelsen
Jämtlands län

Foto: Länsstyrelsen Jämtlands län.

Fakta om området

Fastställd av Länsstyrelsen: 2018

Namn och områdeskod: Klinken, SE0720277

Län: Jämtlands län

Kommun: Härjedalen

Skyddsstatus: SAC (Special Area of Conservation/Särskilt Bevarandeområde)

Övrigt skydd: Inget

Ägandeförhållanden: Staten genom Fastighetsverket

Areal: 469 hektar

Utgiven av

Länsstyrelsen Jämtlands län

November 2018

Tryck

Länsstyrelsens tryckeri, Östersund 2018

Löpnummer

2018:205

Diarienummer

511-1764-2018

Publikationen kan laddas ner från Länsstyrelsens hemsida
www.lansstyrelsen.se/jamtland

Innehållsförteckning

Natura 2000	4
Bevarandeplan	4
Tillståndsplikt och samråd	4
Karta och kartverktyg	5
Förklaring av begrepp.....	6
Ingående naturtyper och arter enligt art- och habitatdirektivet	8
Områdesbeskrivning	9
Bevarandesyfte	11
Prioriterade bevarandevärden	11
Bevarandestatus	12
Övergripande bevarandemål	13
Övergripande hotbild.....	14
Prioriterade bevarandeåtgärder	15
Uppföljning	16
Beskrivning av ingående naturtyper	17
3220 - Alpina vattendrag	17
3260 - Mindre vattendrag	19
4060 - Alpina rishedar	21
6150 – Alpina silikatgräsmarker	23
6430 – Högörtängar	24
7140 - Öppna mossar och kärr	27
7230 - Rikkärr	29
9040 – Fjällbjörkskog	31
Litteratur.....	33

Natura 2000

Natura 2000 är ett ekologiskt nätverk av värdefulla naturområden inom EU. Utpekande av Natura 2000-områden bygger på krav som finns i EU:s fågeldirektiv och art- och habitatdirektiv. Syftet är att reducera risken för utrotning av vilda djur och växter och att hindra att deras livsmiljöer förstörs. Alla medlemsländer ska peka ut områden dels för fåglar som anges i EU:s fågeldirektiv, dels för naturtyper och arter som anges i art- och habitatdirektivet. Genom utpekandet åtar sig länderna att de utpekade värdena i områdena ska bevaras långsiktigt. Natura 2000-nätverket är en av hörnstenarna i EU:s arbete för att bevara biologisk mångfald. I art- och habitatdirektivet listas 170 naturtyper och sammanlagt cirka 900 växt- och djurarter som särskilt värdefulla. 90 av naturtyperna och drygt 100 av djur- och växtarterna i habitatdirektivets bilaga 1 och 2 finns i Sverige. Därtill häckar regelbundet cirka 60 av fågeldirektivets fågelarter i vårt land.

Bevarandeplan

För varje Natura 2000-område ska Länsstyrelsen ta fram en beskrivning. Detta ska göras i särskilda bevarandeplaner eller i en skötselplan om området även är skyddat som naturreservat. I planen ska det finnas en beskrivning av området innehållandes bevarandesyfte, bevarandemål och en förteckning av de naturtyper och arter som ska bevaras och bidra till gynnsam bevarandestatus. Hot mot Natura 2000-områdets arter och naturtyper, och behov av bevarandeåtgärder, till exempel skydd eller skötsel, ska också beskrivas. Informationen ska underlätta förvaltningen av området och tillståndsprövningar enligt miljöbalken. Bevarandeplanen ska fastställas av Länsstyrelsen, som även är ytterst ansvarig för att målsättningen med området uppfylls. Bevarandeplanen ska revideras när ny kunskap tillkommer eller när förutsättningar för området ändras. Den ska tas fram och hållas aktuell i dialog med berörda intressenter, och det är värdefullt om den som har ny information om områdets förutsättningar kontaktar Länsstyrelsen. Bevarandeplanen är inte ett juridiskt bindande dokument. För formell reglering av skydd eller skötsel kan andra beslut behövas, till exempel skyddsbeslut för naturreservat. Föreskrifter enligt eventuella skyddsbeslut gäller parallellt med den tillståndsplikt som gäller inom Natura 2000.

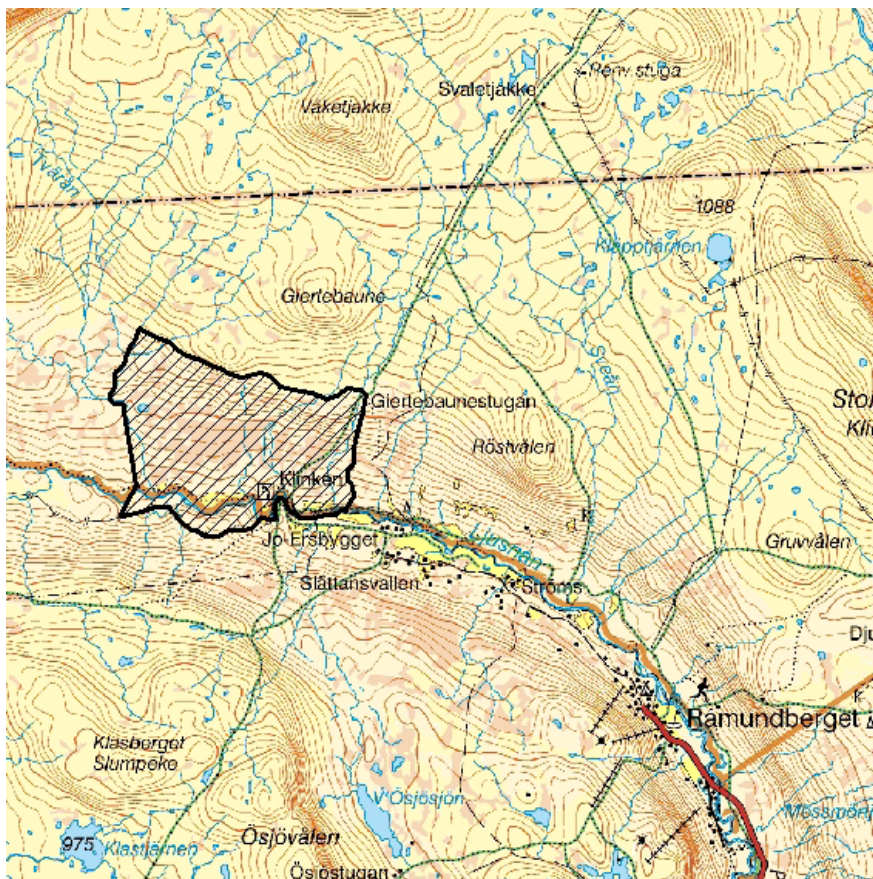
Tillståndsplikt och samråd

För att inte skada naturvärden krävs tillstånd för verksamheter eller åtgärder som på ett betydande sätt kan påverka miljön i ett Natura 2000-område. Det kan även gälla åtgärder utanför Natura 2000-området, om de kan påverka miljön i området. Detta regleras i miljöbalken (7 kap.27–29§§). Då det kan vara svårt att avgöra vilka åtgärder som på ett betydande sätt kan påverka naturvärden behöver man samråda med Länsstyrelsen före genomförandet. Vid skogsbruksåtgärder hålls samråd med Skogsstyrelsen. Mer information finns hos Länsstyrelsen, läs på webben eller kontakta en handläggare.

Karta och kartverktyg

Aktuell information om naturtypers utbredning och arter i ett enskilt Natura 2000-område går att hitta med hjälp av kartverktyget Skyddad natur. Det kan nås på Naturvårdsverkets hemsida genom att söka på "kartverktyget skyddad natur". I kartverktyget söker du upp aktuellt område och klickar på namnet för mer information. Karta över naturtyper hittas efter sökning av område, gå till fliken Kartskikt, avmarkera allt och under Naturtypskarteringar, lägg till Natura naturtypskartan (NNK) och välj Naturtyper (ytor, linjer, punkter). Det finns även möjlighet att ladda ner naturtypskartan som shp-fil. För mer information, se Länsstyrelsens hemsida.

Här nedan finns en översiktskarta över områdets belägenhet.



© Länsstyrelsen Jämtlands län

© Lantmäteriet Geodatasamverkan - GSD

Förklaring av begrepp

Bevarandesyfte

Det övergripande syftet med Natura 2000-området är alltid att upprätthålla de förtecknade naturtyperna och arterna i "gynnsam bevarandestatus".

Bevarandemål

Bevarandemålen beskriver vad bevarandesyftet innebär i praktiken för förtecknade naturtyper och arter. Målet skall alltså, helst med hjälp av mätbara parametrar, beskriva vad gynnsam bevarandestatus för aktuell art eller naturtyp innebär. Föreligger redan gynnsam bevarandestatus sätts bevarandemålen ofta så att nuvarande förhållanden ska bibehållas.

Bevarandestatus

Bevarandestatus för en naturtyp bestäms av de faktorer som påverkar naturtypen och dess typiska arter. Med påverkan avses något som på lång sikt kan förändra naturtypens naturliga utbredning, struktur, funktion, eller förändra de typiska arternas möjlighet till överlevnad. En naturtyps bevarandestatus anses gynnsam när:

- » dess naturliga eller hävdbetingade utbredningsområde och de ytor den täcker inom detta område är stabila eller ökande, och
- » den särskilda struktur och de särskilda funktioner som är nödvändiga kommer att finnas under en överskådlig framtid, och
- » bevarandestatusen hos dess typiska arter är gynnsam.

Bevarandestatus för en art bestäms av de faktorer som påverkar arten och som på lång sikt kan förändra den naturliga utbredningen eller storleken hos dess populationer. En arts bevarandestatus anses som gynnsam när:

- » uppgifter om den berörda artens populationsutveckling visar att arten på lång sikt kommer att förbli livskraftigt och
- » artens naturliga eller hävdbetingade utbredningsområde inte minskar inom en överskådlig framtid, och
- » det kommer att fortsätta finnas en tillräckligt stor livsmiljö för att artens populationer skall bibehållas på lång sikt.

Habitat

Med habitat menas en miljö som är lämplig för en viss art att leva i. I denna bevarandeplan används begreppet naturtyp ofta som synonym till habitat.

Koder

Varje naturtyp och art som omfattas av art- och habitatdirektivet eller fågeldirektivet har en speciell kod. Förteckningen över koder för arter och naturtyper som återfinns i Sverige hittas på Naturvårdsverkets hemsida: <http://www.naturvardsverket.se>

Dessutom har alla Natura 2000-områden en unik kod.

Prioriterad art eller naturtyp

Utpekade som prioriterade i art- och habitatdirektivet eftersom Sverige som medlem i EU har ett särskilt ansvar för dessa. Prioriterade arter och naturtyper är ofta de mest hotade och/eller så finns deras huvudsakliga utbredningsområde inom EU.

Rödlistad art

Rödlistan är en nationell sammanställning av arters status (utdöenderisk) inom landets gränser. Arternas status bedöms med hjälp av ett antal kriterier som omfattar skattningar av populationsstorlek, förekomst, utbredning och trender. Utifrån en sammantagen bedömning placeras arterna i olika rödlistekategorier. Läs mer på Artdatabankens hemsida: <http://www.artdatabanken.se>

Typisk art

Indikatorarter vars förekomst indikerar gynnsam bevarandestatus hos naturtypen genom att de reagerar relativt tidigt på förändringar.

Ingående naturtyper och arter enligt art- och habitatdirektivet

Området är utpekade att ingå i nätverket Natura 2000 enligt art och habitatdirektivet. I tabellerna nedan redovisas samtliga i området påträffade arter och naturtyper som legat till grund för detta. Resterande areal upp till områdets totala areal uppfyller idag inte kriterierna för någon av de naturtyper som ingår i art- och habitatdirektivet.

Observera att nedan redovisas både de naturtyper och arealer som är fastställda i regeringsbeslut (tabell 1), samt de senast reviderade uppgifterna för områdets utpekade naturtyper och arealer som ännu ej är fastställda i regeringsbeslut (tabell 2).

Tabell 1. Ingående naturtyper enligt art- och habitatdirektivet, fastställd i regeringsbeslut.

Kod	Naturtyp	Uppskattad areal
3220	Alpina vattendrag	2,0 hektar
6210	Kalkgräsmarker	5,0 hektar
6520	Höglänta slätterängar	40,0 hektar
7230	Rikkärr	90,0 hektar
9040	Fjällbjörkskog	200,0 hektar

Tabell 2. Ingående naturtyper enligt art- och habitatdirektivet, ännu ej fastställd i regeringsbeslut.

Kod	Naturtyp	Uppskattad areal	Bevarandestatus
3220	Alpina vattendrag	1,4 hektar	Gynnsam
3260	Mindre vattendrag	2,4 hektar	Gynnsam
4060	Alpina rishedar	11,0 hektar	Gynnsam
6150	Alpina silikatgräsmarker	18,0 hektar	Gynnsam
6430	Högörtängar	0,1 hektar	Gynnsam
7140	Öppna mossar och kärr	71,6 hektar	Gynnsam
7230	Rikkärr	42,4 hektar	Gynnsam
9040	Fjällbjörkskog	318,2 hektar	Gynnsam

Områdesbeskrivning

Natura 2000-området Klinken består av ett kalkrikt område med rik flora längs Ljusnan, i östra delen av Gröndalen, cirka fem kilometer nordväst om Ramundberget. Objektet ligger på cirka 720 till 820 meter över havet vid foten av Skarsfjällen.

Berggrunden består av grönskiffer och glimmerskiffer. Dominerande jordarter är grovmo (issjösediment) och moiga moräner med inslag av torvmark. Ljusnan är delvis meandrande med viss nipbildning genom objektet. I nordvästra delen finns också en liten tjärn.

Området är cirka 469 hektar stort med fjällbjörkskog (ängsbjörkskog) och sluttande rikkärr som dominerande habitat. Delen söder om Ljusnan domineras av fjällbjörkskog. Cirka tre kilometer av Ljusnan och cirka 1,5 kilometer av Tvärån ingår som alpina vattendrag. Rikkärren övergår delvis i friska kalkgräsmarker med förekomst av bland annat brunkulla. Dessa kalkgräsmarker brukar betraktas som naturliga ängar men är säkerligen till stor del präglade av forna tiders slåtter och bete. Området som helhet har mycket artrik flora med en hel del alpina inslag.

Områdets rika flora innehåller bland annat: brudsporre, blodnycklar, lappnycklar, rosenbinka, fleraxig sävstarr, nålstarr, knagglestarr, gullspira, slåtterblomma, Kung Karls spira, hårstarr, nordisk stormhatt, kvanne, brudborste, flädervänderot, norsknoppa, blodrot, stagg, ormrot, blåttätel, vårbrodd, hässlebrodd, gullbräcka, gräsull, fjällruta, midsommarblomster, björnbrodd, svarthö, fjällvedel, tätört, fjällskära, fjällviol, ullsäv, kärffibbla, fjällsyra, dvärglumner, kransrams, tvåblad, myggblomster och fjällgentiana.

Inom området finns även en av Sveriges troligen största spelplatser för dubbelbeckasin.

Historik och nuvarande användning

Klinken var ursprungligen en gård med mangårdsbyggnad i två våningar, ladugård och sommarfjös. Fäbod var Klinkvallen som ligger söder om Klinken en bit upp i fjällbjörkskogen. Gården brann och har sedan dess varit sätervall. Vid Klinken har bedrivits fäboddrift med kor, getter och får. Mellan åren 1927 till 1967 gick här cirka 16 kor, åtta getter, åtta får och en gris. 1967 såldes mjölkorna. Fram till 1975 gick ett 40-tal får på fritt fäbodbete på vallen.

Hela dalgången har nyttjats för utmarksslåtter av Bruksvallarna-Ljusnedal, både sluttningsmyrar, ängsbjörkskog och strandängar ända upp mot Ljusnetjärnen och Grönsjöarna.

Sluttningsmyrarna slogs fram till 1950-talet. Tväråängarna slogs fram till 1960-talet. På slutet slog man med slåtterbalk efter häst i stället för lie. Tväråängarna var öppna och fria från träd och buskar när de nyttjades som slåttermarker. Ett omfattande kanalsystem finns. Anlades på 1850-talet (?) för att med vattnets hjälp skära väg genom åsen mellan Klinken och Tväråängarna. Kanalerna nyttjades för att leda vatten för att erodera igenom åsen, samt att leda ner sediment för att bättra på slått-ytor.

Idag finns bustuga, eldhus (på den plats där den gamla ladugården låg, nu riven), vedbod och en nybyggd stuga. Klinken nyttjas som fritidshus och de öppna markerna slås med traktor och betesputsare. Det har röjts bort vide på norra stranden under perioden 2003 till 2004 och nu slås det även där. Inne i bustugan finns ett kolorerat foto över Klinken taget kring 1950. Skogen runt fäboden är på fotot mycket öppen jämfört med idag.

Tabell 4. Exempel på rödlistade arter inom Natura 2000-området Klinken.

Förklaring av förkortningarna för rödlistans olika hotkategorier enligt Artdatabanken:
EX=Utdöd, EW=Utdöd i vilt tillstånd, RE=Nationellt utdöd, CR = Akut hotad, EN = Starkt hotad, VU = Sårbar, NT = Nära hotad, LC=Livskraftig och DD = Kunskapsbrist.

Latinskt namn	Svenskt namn	Hotkategori
<i>Gallinago media</i>	Dubbelbeckasin	NT
<i>Gymnadenia nigra</i>	Brunkulla	EN
<i>Pseudorchis albida</i>	Vityxne	EN

Bevarandesyfte

Natura 2000-området Klinken utgörs av ett kalkrikt gräsmarksområde. Bevarandesyftet för området är att säkerställa en gynnsam bevarandestatus för områdets ingående naturtyper.

- » Alpina vattendrag (3220)
- » Mindre vattendrag (3260)
- » Alpina rishedar (4060)
- » Alpina silikatgräsmarker (6150)
- » Höglänta slätterängar (6430)
- » Öppna mossar och kärr (7140)
- » Rikkärr (7230)
- » Fjällbjörkskog (9040)

Prioriterade bevarandevärden

I Natura 2000-området Klinken är de prioriterade bevarandevärdena områdets kalkpåverkade och hävdgynnade flora.

Bevarandestatus

För att kunna säkra det långsiktiga bevarandet av utpekade naturtyper samt bedöma behov och prioriteringar av bevarandeåtgärder krävs en bedömning av det specifika områdets bevarandestatus.

Denna bedömning utgår från tillståndet hos ingående naturtyper i förhållande till de mål som fastställts för området. Områdets hotbild vägs in för att ge en uppfattning om hur områdets förutsättningar kommer utvecklas i framtiden.

För Natura 2000-området bedöms bevarandestatusen vara gynnsam.

Observera att detta område är otillräckligt undersökt och att denna bevarandestatus endast är en preliminär bedömning.

Motivering

Kontinuerlig hävd upprätthålls inom området och majoriteten av bevarandemålen för området anses vara uppfyllda. För bevarandestatus av ingående naturtyper, se beskrivningen av respektive naturtyp.

Övergripande bevarandemål

Nedan listas en sammanfattning av bevarandemålen för området. För mer detaljerade bevarandemål, se bevarandemål för respektive naturtyp.

För att säkerställa en långsiktig gynnsam bevarandestatus av områdets naturvärden är det viktigt att kontinuerlig hävd upprätthålls. Naturlig hydrologi och hydrokemi i området är också en viktig förutsättning för att uppnå gynnsam bevarandestatus och ska inte försämrans genom till exempel dikning eller exploatering.

- » Arealen för respektive naturtyp ska inte minska.
- » Populationerna av typiska arter för naturtyperna ska vara livskraftiga på lång sikt.
- » Kontinuerlig hävd ska upprätthållas inom området.
- » Endast naturligt förekommande arter ska finnas i området.
- » Naturlig hydrologi och hydrokemi inom hela området ska förekomma.

Övergripande hotbild

Hotbilden är en utvärdering av de hot som finns mot naturtypen, samt mot Natura 2000-området i sig. För en mer detaljerade hotbild, se hotbild för respektive naturtyp.

För Natura 2000-området Klinken utgörs det största hotet genom eventuell utebliven eller bristande hävd.

Andra hot är sådana som förstör eller allvarligt skadar strukturer, miljöer och funktioner. Exempel på sådana hot är exploatering och skogsbruksåtgärder inom eller i anslutning till området. Nedan listas en sammanfattning av de hot som anses vara övergripande och de hot som anses mycket akuta eller allvarliga.

- » Utebliven eller bristande hävd.
- » Exploatering av området.
- » Skogsbruksåtgärder inom eller i anslutning till området.
- » "Körskador" vid körning i terrängen med exempelvis fyrhjuling.
- » Förändrad hydrologi och hydrokemi beroende på exempelvis dikning, skogsbruk på närliggande fastmark.
- » Spridning av till exempel kalk, aska och gödningsämnen kan ge drastiska förändringar på vegetationens artsammansättning.
- » Igenväxning på grund av markavvattning och kvävedeposition kan innebära att proportionerna mellan olika arter i botten och fältskikt allvarligt förändras.

Prioriterade bevarandeåtgärder

För att uppnå bevarandemålen bör följande bevarandeåtgärder genomföras. Åtgärdsförslagen har sin utgångspunkt i och är tänkta att motverka de specifika hot som utpekats för området och innefattar både allmänna åtgärder (det vill säga hur området respekteras i fysisk planering, tillståndsprövning, naturskydd och naturvård) och specifika åtgärder för Natura 2000-området. De åtgärder som listas här är prioriterade för området.

För en mer detaljerade bevarandeåtgärder, se bevarandeåtgärder för respektive naturtyp.

För att undvika påverkan från närliggande markanvändning är väl fungerande skyddszoner vid exempelvis avverkningar, gödsling och kalkning i anslutning till området en viktig del av en långsiktigt hållbar bevarandestrategi. Dit hör även att en naturvårdsanpassning sker hos skogsnäringen med ökad hänsyn vid sjöar och vattendrag i anslutning till Natura 2000-området. Miniminivån för denna hänsyn bör utgå från Skogsstyrelsens rekommendationer.

Kraven på skyddszonernas utseende varierar, bland annat beroende på områdets topografi och markförhållanden. För att nå en flexibel naturvårdsanpassning bestäms skyddszonernas storlek individuellt för varje avverkningsobjekt/avverkningsanmälan utifrån de lokala förutsättningarna. Kravet är ett fullgott skydd och en fullgod funktion för att säkerställa den biologiska mångfalden inom området.

- » Formellt skydd av Natura 2000-området.
- » Markägare och brukare i närområdet bör informeras om möjligheter att bistå bevarandet av naturvärdena i Natura 2000-området.
- » Bevarandeplan med information om områdets natur- och bevarandevärden ska vara tillgänglig för allmänheten.
- » Kontinuerlig hävd ska upprätthållas.
- » Vid avverkningar, gödsling, kalkning med mera i områden där vattenföringen leder in i Natura 2000-området måste särskild hänsyn tas.
- » En naturlig artsammansättning ska upprätthållas.

Uppföljning

Området bör uppföljas kontinuerligt för att upprätthålla en långsiktigt gynnsam bevarandestatus för utpekade arter och naturtyper samt för att kunna utvärdera områdets bevarandeåtgärder och behov av ytterligare åtgärder. I de fall området inte har något formellt skydd är fortlöpande uppföljning av bevarandetillståndet prioriterat.

Om särskilda skötselåtgärder har specificerats för Natura 2000-området bör uppföljning ske med jämna intervall utgående från tidpunkten för senaste åtgärd. Även verksamheter eller åtgärder som sker i anslutning till Natura 2000-området kan ha en negativ inverkan på de ingående naturvärdena i området, och kan därmed vara skäl för ytterligare uppföljning.

Beskrivning av ingående naturtyper

3220 - Alpina vattendrag

1,4 hektar

Alpina och subalpina vattendrag med naturliga vattenståndsfluktuationer och oftast sten-, grus- eller sandbotten. Vattendynamik, is och annan störning skapar flodbäddar och öppna stränder som koloniserar av strandvegetation bestående av örter och halvris med stort inslag av fjällväxter. Naturtypen förekommer normalt endast ovanför gränsen för sammanhängande barrskog och avgränsas mot land av medel-högvattenlinjen.

Förekomst av örtrik strandvegetation och vedartade fjällväxter som gynnas av störning i form av naturliga vattenståndsvariationer karakteriserar naturtypen. Den karakteristiska vegetationen behöver dock inte förekomma i vattendragets hela sträckning för att tolkas som naturtyp.

Bevarandemål för Alpina vattendrag (3220)

Vattendynamiken i vattendraget ska vara naturligt då det är en förutsättning för att upprätthålla livsmiljön för naturligt förekommande arter. Det ska finnas fria vandringsvägar i vattendraget såväl som i anslutande vattensystem (inga mänskligt skapade vandringshinder).

Naturliga omgivningar med örtrik vegetation, vide, fjällbjörk, våtmarker, mader behövs för att upprätthålla livsmiljöer och en naturlig näringsstatus. God vattenkvalitet är avgörande för många av naturtypens typiska arter. Normalt har alpina vattendrag näringsfattigt, ofta klart (förutom vid transport av minerogent material nedströms glaciärer eller vid snösmältning), neutralt vatten. Inom ramen för naturtypen förekommer dock flera olika vattenkemiska förhållanden.

Förutsättningarna för gynnsam bevarandestatus är att god eller hög ekologisk status enligt vattenförvaltningen uppnås eller bibehålls. Arealen för naturtypen ska inte minska.

- » Arealen av naturtypen uppgår till minst 1,4 hektar.
- » Naturliga vattenståndsfluktuationer och flöden.
- » Fria vandringsvägar.
- » Naturliga omgivningar.
- » God vattenkvalitet.

Hotbild för Alpina vattendrag (3220)

Det största hotet mot naturtypen är reglering av vattenföringen; småskalig utbyggnad i kvarvarande oreglerade vattendragssträckor eller fortsatt/ökad påverkan i redan reglerade vatten, exempelvis sänkt minimitappning eller ökad korttidsreglering. Reglering kan orsaka störd flödesdynamik, fragmentering genom vandringshinder, överdämning av våtmarks- och strandområden, torrläggning av vattendragssträckor och/eller ändrade näringsförhållanden.

Ytterligare hot är utsättning av främmande arter, eller fiskstammar kan ändra konkurrens-förhållanden, sprida smitta och/eller orsaka genetisk kontaminering. Fiske som är ensidigt mot vissa arter eller som är för hårt i förhållande till vattendragets naturliga produktionsförmåga kan påverka konkurrensförhållanden och artsammansättning.

Byggande av terrängvägar/överfarter som kan innebära vandringshinder och orsaka grumling. Infrastrukturanläggningar; byggande, underhåll och trafik kan orsaka grumling och utsläpp av miljöfarliga ämnen i diken och vattendrag. Broar och vägtrummor kan utgöra vandringshinder och vara flaskhalsar vid höga flöden (med risk för utspolning av vägbankar med mera). Utsläpp av föroreningar från punktkälla, till exempel avlopp, täkt, gruva eller annan verksamhet kan allvarligt skada naturtypen.

- » Vattenreglering kan slå ut naturtypen.
- » Utsättning av främmande arter eller allt för ensidigt fiske.
- » Alltför stora nivåskillnader eller kraftigt sänkta vattennivåer.
- » Exploatering kan innebära vandringshinder eller utsläpp.
- » Läckage av ämnen som påverkar naturtypen.

Bevarandeåtgärder för Alpina vattendrag (3220)

Det regionala och lokala samarbetet med förebyggande åtgärder och bevarande bör förbättras inom avrinningsområden. Information till markägare och verksamhetsutövare bör samordnas mellan länsstyrelsen, skogsstyrelsen och kommunen. Gröna skogsbruksplaner, skogscertifiering eller frivilliga avsättningar kan vara ändamålsenliga bevarandeåtgärder för skogsfastigheter uppströms och i anslutning till Natura 2000-området. Inom ett fiskevårdsområde kan regler upprättas för långsiktig förvaltning av fiskeresursen.

Vissa åtgärder som kan minska kväveläckage och erosion från jordbruksmark och upprätthålla naturvärden i anslutning till vattendrag i jordbrukslandskapet är berättigade till miljöersättning.

Vid förekomst av olika former av vandringshinder för fiskar och andra vattenlevande organismer kan livsmiljön förbättras genom biotopvård och återställning eller upprättande av vandringsvägar.

- » Information till markägare och verksamhetsutövare.
- » Gröna skogsbruksplaner, skogscertifiering eller frivilliga avsättningar i anslutning till vattendrag.
- » Långsiktig förvaltning av fiskeresursen genom fiskevårdsområden.
- » Åtgärder för att minska kväveläckage.
- » Restaurering av vattensystemet.

Bevarandestatus för Alpina vattendrag (3220)

För detta område bedöms naturtypen preliminärt ha gynnsam bevarandestatus. Observera att området är otillräckligt undersökt, varför bevarandestatusen inte med säkerhet kan fastställas.

Nationellt bedöms naturtypen ha gynnsam bevarandestatus. Förutsättningarna för gynnsam bevarandestatus är att god eller hög ekologisk status enligt vattenförvaltningen uppnås eller bibehålls.

Även om bevarandestatusen nationellt är gynnsam kan alpina vattendrag vara påverkade av reglering, fragmentering, påverkade närmiljöer, försämrade vattenkvalitet och förekomst av främmande arter. Förhållanden avseende vattenföring, flödesdynamik och vattenkvalitet bör bibehållas eller förbättras och effekterna av fragmentering och annan fysisk påverkan minimeras.

3260 - Mindre vattendrag

3,4 hektar

Mindre vattendrag förekommer i hela landet i såväl skogs- som jordbruksmark. Naturtypen omfattar oftast vattendrag som har strömordning lägre än fyra och/eller lägre årsmedelvattenföring än 20 kubikmeter per sekund.

Naturliga variationer av vattenståndet och skiftande vattendynamik, med lugna till forsande vattendragssträckor, skapar en variation av strandmiljöer och bottnar med förutsättningar för hög biologisk mångfald. Vattendragen har en vegetation med inslag av flytbladsväxter, undervattensväxter och/eller akvatiska mossor.

Bevarandemål för Mindre vattendrag (3260)

Vattendynamiken är naturlig och det finns livsmiljöer för de naturligt förekommande arterna. Vattendraget ska ha fria vandringsvägar för vattenlevande organismer såväl i den specifika naturtypen som i de anslutande vattensystemen.

Vattenkvaliteten ska vara god och normalt näringsfattig i de övre delarna och mer näringsrik i de nedre.

Det finns strandskogar som ger beskuggning av strandnära partier och god tillgång på substrat i form av nedfallande material, stambaser, socklar och död ved i eller i anslutning till vattendraget. Typiska arter för habitatet ska inte minska påtagligt och arealen ska över tid vara oförändrad. Arealen ska inte minska.

- » Arealen ska uppgå till minst 3,4 hektar.
- » Naturliga vattenståndsfluktuationer och flöden.
- » Fria vandringsvägar och flöde i vattendraget och anslutande vattensystem.
- » Strandzoner med naturliga erosions- och sedimentationsprocesser.
- » God vattenkvalitet.

Hotbild för Mindre vattendrag (3260)

De största hoten mot naturtypen är direkta ingrepp i vattendraget och reglering av vattenföringen. Hot från reglering omfattar småskalig utbyggnad i kvarvarande oreglerade vattendragssträckor eller fortsatt/ökad påverkan i redan reglerade vatten. Reglering kan orsaka störd flödesdynamik, fragmentering/vandringshinder, överdämning av våtmarks- och strandområden, torrläggning av vattendragssträckor och/eller ändrade näringsförhållanden.

Skogsbruk i strandnära skog hotar naturtypen och kan ge ökad instrålning/temperatur, minskad tillgång på död ved respektive nedfall av organiskt material. Slutavverkning, markavvattning/ skyddsdikning ger ökad avrinning och risk för erosion. Verksamheterna kan orsaka grumling och igenslamning av botten samt förändrad hydrologi i strandmiljön.

Jordbruk i strandzonen kan hota naturtypen och ökar risken för erosion/grumling samt läckage av närings- och bekämpningsmedel. Upphörd hävd och/eller skogsplantering av strandnära betesmarker och mader ökar igenväxningstakten i strandzonen. Vattenuttag under perioder med lågvattensflöde (framför allt i jordbruksområden) innebär risk för uttorkning, förhöjda vattentemperaturer och syrgasbrist.

Utsättning av främmande arter kan ändra konkurrensförhållanden, sprida smitta och/eller orsaka genetisk kontaminering. Fiske som är ensidigt mot vissa arter eller som är för hårt i förhållande till vattendragets naturliga produktionsförmåga kan påverka konkurrensförhållanden och artsammansättning.

Exploatering av strandområden är negativt för möjligheten att upprätthålla naturliga strandmiljöer och kan orsaka grumling och utsläpp av miljöfarliga ämnen i diken och vattendrag. Broar och vägtrummor kan utgöra vandringshinder och vara flaskhalsar vid höga flöden.

Utsläpp, försurning, miljögifter, övergödning eller kalkning av omgivande stränder och våtmarker förändrar de fysiska och kemiska förutsättningarna i vattendraget och för strandmiljöernas naturligt förekommande arter och påverkar förutsättningarna för de arter som är anpassade till naturligt sura förhållanden.

- » Vattenreglering kan slå ut naturtypen.
- » Avverkning kan påverka hydrologi, hydrokemi och lokalklimat.
- » Dikning, och andra markavvattnande åtgärder som kan påverka hydrologi och hydrokemi.
- » Upphörd hävd och/eller skogsplantering i anslutning till strandzonen kan leda till igenväxning.
- » Utsättning av främmande arter eller allt för ensidigt fiske.
- » Exploatering kan utgöra utsläppskällor eller vandringshinder.
- » Läckage av ämnen som påverkar naturtypen.

Bevarandeåtgärder för Mindre vattendrag (3260)

Det regionala och lokala samarbetet med förebyggande åtgärder och bevarande bör förbättras inom avrinningsområden. Information till markägare och verksamhetsutövare bör samordnas mellan länsstyrelsen, skogsstyrelsen och kommunen. Gröna skogsbruksplaner, skogscertifiering eller frivilliga avsättningar kan vara ändamålsenliga bevarandeåtgärder för skogsfastigheter uppströms och i anslutning till Natura 2000-området. Inom ett fiskevårdsområde kan regler upprättas för långsiktig förvaltning av fiskeresursen. Det kan även vara aktuellt med genomförandet av åtgärdsprogram för utter.

Vissa åtgärder som kan minska kväveläckage och erosion från jordbruksmark och upprätthålla naturvärden i anslutning till vattendrag i jordbrukslandskapet är berättigade till EU-stöd.

Vid förekomst av olika former av vandringshinder för fiskar och andra vattenlevande organismer kan livsmiljön förbättras genom biotopvård och återställning eller upprättande av vandringsvägar.

- » Information till markägare och verksamhetsutövare.
- » Gröna skogsbruksplaner, skogscertifiering eller frivilliga avsättningar i anslutning till vattendrag.
- » Långsiktig förvaltning av fiskeresursen genom fiskevårdsområden.
- » Genomförandet av åtgärdsprogram för utter.
- » Åtgärder för att minska kväveläckage.
- » Restaurering av vattensystemet.

Bevarandestatus för Mindre vattendrag (3260)

För detta område bedöms naturtypen preliminärt ha gynnsambevarandestatus. Observera att området är otillräckligt undersökt, varför bevarandestatusen inte med säkerhet kan fastställas.

Nationellt bedöms naturtypen ha ogynnsam bevarandestatus i boreal zon. Skälet är att vattenregleringar motverkar naturliga vattenståndsfluktuationer vilket påverkar strandmiljöerna negativt. Vandringshinder begränsar livsutrymmet för många arter och flera typiska arter är hotade. Vattenkvaliteten är ofta bristfällig. Skogsbruket tar otillräcklig hänsyn till strandmiljöerna och efterfrågan på skogsråvara är fortsatt hög. Funktionella kantzoner saknas ofta. Ytterligare vattenkraft efterfrågas i övergången till förnyelsebara energikällor.

4060 - Alpina rishedar

11,0 hektar

Fjällhedan ovanför trädgränsen dominerade av dvärgvuxen och krypande busk- och risvegetation på såväl kalkfattiga som kalkrika marker. Naturtypen är vanligen påverkad av ett långvarigt renbete, vilket gynnar vegetationen om det inte blir alltför intensivt.

Alpina rishedar är trädlösa ris-, moss- och lavdominerade heddar, som utgör den karakteristiska vegetationstypen för det alpina området ovanför fjällbjörkskogen.

Hedvegetation förekommer då vattentillgången utgör en begränsande faktor och naturtypen omfattar allt från mycket tidigt framsmälta eller aldrig snötäckta vindhedar, till sent framsmälta snölegor. Generellt rör det sig om vegetationstyper som får en förkortad växtsäsong.

Bevarandemål för Alpina rishedar (4060)

Hydrologin ska vara naturlig. Påverkan av terrängkörning ska vara försumbar. Renbete ska förekomma, dock inte alltför intensivt. Arealen ska inte minska.

Populationerna hos de typiska arterna i naturtypen är stabila och renbete pågår i sådan utsträckning att eventuell buskvegetation och etableringen av träd undviks. Arealen av naturtypen ska inte minska.

- » Arealen ska vara till minst 11,0 hektar.
- » Naturlig hydrologi med hög markfuktighet och återkommande översvämning/översilning.
- » Skötsel i form av renbete.
- » Populationerna av de typiska arterna ska vara livskraftiga på lång sikt.

Hotbild för Alpina rishedar (4060)

Klimatförändringar med ett varmare klimat i framtiden leder till att barrträdsgränsen kryper uppåt samt ökad frekvens av väderfenomen vilket leder till förändrad konkurrenssituation där vissa arter gynnas på bekostnad av andra.

Exploatering av naturtypen för till exempel turismanläggningar, gruvverksamhet och/eller vägar med mera utgör ett hot. Markskador som terrängkörning och dikning kan både ge mekaniska skador, påverka hydrologin och därmed förändra naturmiljön. Detta gäller särskilt barmarkskörning. Även terrängkörning vintertid kan medföra stor skada på exponerad vegetation. Såväl uteblivet som ett alltför intensivt renbete kan vara ogynnsamt för naturtypen.

- » Beskogning, klättrande trädgräns, kan göra att naturtypen växer igen.
- » Större förändringar i betetryck eller hävd kan förändra artsammansättningen.
- » Terrängkörning kan innebära slitage på vegetation samt förändrad hydrologi.
- » Nedfall av luftburna föroreningar kan innebära gödslings- och försurningseffekter.
- » Exploatering och förändrad markanvändning kan slå ut naturtypen.

Bevarandeåtgärder för Alpina rishedar (4060)

Utöver ett övergripande områdesskydd och renbete i området bör inga bevarandeåtgärder vara nödvändiga.

- » Naturtypen ska lämnas till fri utveckling.
- » Renbete ska vara en naturlig del i naturtypen.

Bevarandestatus för Alpina rishedar (4060)

För detta område bedöms naturtypen preliminärt ha gynnsambevarandestatus. Observera att området är otillräckligt undersökt, varför bevarandestatusen inte med säkerhet kan fastställas.

Naturtypen bedöms ha gynnsam bevarandestatus på nationell nivå.

6150 – Alpina silikatgräsmarker

18,0 hektar

Alpina silikatgräsmarker förekommer i fjällen samt i höglänta områden i den boreala regionen. Naturtypen utgör en kombination av hed- och lågörtängsvegetation på fattigt underlag med en artfattig vegetation som domineras av klynnetåg, styvstarr, mossor och lavar. Naturtypen bildas i regel på torra, vindexponerade ytor i områden med kalkfattig berggrund, men inkluderar också snölegor i anknytning till naturtypen. Jordtäcknet är i regel tunt och består till största delen av vittringsmaterial. Vegetationstäcknet ska vara mer än tio procent och är vanligen vara påverkad av ett långvarigt renbete.

Olika typer av alpina silikatgräsmarker skiljer sig från varandra huvudsakligen utifrån hur varaktigt snötäcke de har samt översilningsperiodens längd. Detta är även avgörande för vegetationssammansättningen.

Svenska undergrupper av naturtypen:

1. Extrema snölegor (stråväxter täcker mindre än fem procent)
2. Övrig gräsmark

Bevarandemål för Alpina silikatgräsmarker (6150)

Den för naturtypen karakteristiska artsammansättningen och variationen är beroende av de strukturer och funktioner som utgör förutsättningarna för naturtypen.

Silikatrika gräsmarker kräver vanligen ett extensivt renbete för att upprätthålla dagens vegetation.

I den alpina regionen kan dock ett alltför intensivt renbete slita för mycket på vegetationen, både direkt genom betet och indirekt som en följd av det tramp som ett intensivt bete medför. I den boreala regionen behövs också en viss grad av hävd genom bete eller eventuellt slåtter för att upprätthålla naturtypen. Arealen av naturtypen ska inte minska.

- » Arealen ska uppgå till minst 18,0 hektar
- » Betande djur ska finnas (ren eller tamdjur).
- » Naturlig hydrologi inom hela naturtypen.
- » Översilning ska förekomma där förutsättningarna finns (gäller vid extrema snölegor).
- » Påverkan av terrängkörning ska vara obefintlig eller försumbar.
- » Populationerna av flertalet av de typiska arterna ska vara livskraftiga på lång sikt.

Hotbild för Alpina silikatgräsmarker (6150)

Klimatförändringar utgör på sikt ett stort hot mot denna naturtyp där en förändrad konkurrenssituation leder till att vissa arter gynnas på bekostnad av andra samt en klättrande trädgräns där skog riskerar att ta över. Frånvaro av en viss grad av skötsel (exempelvis bete och slåtter inom den boreala regionen) kan leda till att naturtypen inte kan upprätthållas.

Terrängkörning under hela året men främst barmarkskörning kan ha negativ effekt på naturtypen genom slitage på vegetation och eventuell förändring i dräneringsmönster inom naturtypen. Ett alltför intensivt renbete kan innebära slitage på vegetationen, både direkt genom betet och indirekt genom trampsador som kan göra det svårt för vegetationen att återhämta sig. Gödsling- och försurningseffekter från nedfall av luftburna föroreningar samt markexploatering och en förändrad markanvändning kan ha en negativ effekt på växt- och djurlivet

- » Beskogning, klättrande trädgräns, kan göra att naturtypen växer igen.
- » Större förändringar i betetryck eller hävd kan förändra artsammansättningen.
- » Terrängkörning kan innebära slitage på vegetation samt förändrad hydrologi.
- » Nedfall av luftburna föroreningar kan innebära gödslings- och försurningseffekter.
- » Exploatering och förändrad markanvändning kan slå ut naturtypen.

Bevarandeåtgärder för Alpina silikatgräsmarker (6150)

För att uppnå bevarandemålen bör följande bevarandeåtgärder genomföras. Dessa är anpassade efter de specifika hot som utpekats för arten ifråga och innefattar både allmänna åtgärder (det vill säga hur arten respekteras i fysisk planering, tillståndsprövning, naturskydd och naturvård) och specifika åtgärder för Natura 2000-området.

- » Miljöersättning för skötsel av natur- och kulturmiljöer i renskötselområdet.
- » Besökare bör kanaliseras i utsatta områden för att minska risken för slitage.

Bevarandestatus för Alpina silikatgräsmarker (6150)

För detta område bedöms naturtypen preliminärt ha gynnsambevarandestatus. Observera att området är otillräckligt undersökt, varför bevarandestatusen inte med säkerhet kan fastställas.

Naturtypen bedöms ha gynnsam bevarandestatus på nationell nivå.

6430 – Högörtängar

0,1 hektar

Naturtypen består av ofta näringsrika högortsängar i såväl höglänt som låglänt terräng på fuktig våtmark i kanten längs med sjöar och vattendrag där störningar i form av hävd eller andra störningar som förhindrar igenväxning av buskar och träd. Naturtypen omfattar inte kantzoner med för regionen enbart triviala och vanligt förekommande kvävegynnade arter.

Få ovanliga organismer är tydligt knutna till högörtängar, i synnerhet till låglandstypen, men naturtypen är en del av den landskapsmosaik som många organismer behöver för att överleva. I dagens rationellt utnyttjade landskap har denna mosaik till stora delar gått förlorad, vilket är ett hot mot den biologiska mångfalden. Artrika högörtängar kan till exempel vara viktiga för insekter som behöver miljön för olika faser i utvecklingen eller för födosök.

Svenska undertyper:

1. Låglandstyp. Högörtssamhällen nedanför barrskogsgränsen.
2. Höglandstyp. Högörtssamhällen ovanför barrskogsgränsen.

Högörtängar ovanför barrskogsgränsen uppträder främst i fjällområdet medan låglandstypen förekommer i hela landet. Högörtängar förekommer på näringsrikt underlag och behöver störning för att upprätthållas. Detta gäller i synnerhet låglandstypen som utan störning vanligen snabbt växer igen.

Även högörtängar ovanför barrskogsgränsen är präglade av störning, ibland pågående eller tidigare hävd. Denna undertyp är vanligen mer stabil än låglandstypen och kan bibehållas genom naturliga markprocesser och andra störningar, såsom snöskred, översvämningar och isskrapning kring vattendrag. Arealen av naturtypen ska inte minska.

Bevarandemål för Högörtängar (6430)

Enligt definitionen för naturtypen ingår såväl hävdade som ohävdade marker. Objektets hävdhistoria bör vara vägledande för den fortsatta skötseln. Högörtängar med lång hävdkontinuitet och hävdgynnade naturvärden är beroende av fortsatt skötsel i form av slätter eller bete samt röjning av igenväxningsvegetation för att naturtypen ska kunna bibehålla gynnsam bevarandestatus. Skötseln bör utformas enligt objektets speciella natur- och kulturvärden för fält-, busk- och trädskikt.

I naturtypen får inte förekomma gödsling (förutom från betande djur), stödutfodring, kalkning, dikning eller insådd av för naturtypen främmande arter. En naturlig hydrologi och vattenregim ska bevaras.

- » Arealen ska uppgå till minst 0,1 hektar.
- » Bibehållen hävd i hävdberoende områden.
- » Naturlig hydrologi och vattenregim inom hela naturtypen.
- » För vissa varianter av naturtypen krävs återkommande översvämningar.
- » Bibehållna klimatförhållanden i alpina områden.
- » Öppen miljö som i normalfallet inte har mer än 30 procent täckningsgrad av träd och buskar.
- » Naturlig näringsstatus (ej gödningspåverkat annat än från betande djur).
- » En för naturtypen naturlig artsammansättning där populationerna av flertalet av de typiska arterna ska vara livskraftiga på lång sikt.

Hotbild för Högörtängar (6430)

Det största hotet mot naturtypen är utebliven röjning av igenväxningsvegetation och minskat eller upphört bete, vilket på sikt leder till igenväxning av buskar och träd och utarmning av den hävdgynnade florans och faunan. En alltför kraftig röjning av buskar och träd är dock också negativt då organismer som är beroende av dessa strukturer missgynnas, samtidigt som ett för intensivt betestryck ger negativa effekter på naturtypen. Skötsel som avlägsnar småbiotoper, kantzoner och mosaikmiljöer och skapar skarpa gränser mellan olika markslag påverkar naturtypen negativt.

Spridning av gödsel och tillskottsutfodring av betesdjur innebär en indirekt näringstillförsel till marken vilket missgynnar den konkurrenssvaga floran. Även gödslings- och försurningseffekter från nedfall av luftburna föroreningar påverkar floran negativt. Användning av avmaskningsmedel till betesdjuren som innehåller avermectin är negativt för den dynglevande insektsfaunan.

Dränering som torkar ut naturtypen samt markexploatering inom området eller i angränsande områden exempelvis från skogsplantering, dikning och täktverksamhet utgör också ett hot mot naturtypen. Vattenreglering som hindrar den nödvändiga störningen som ett naturligt varierande vattenstånd skapar är negativt för naturtypen och för den alpina varianten av högörtängar kan ett varmare klimat utgöra ett hot.

- » Minskad eller uteblivet bete kan orsaka igenväxning.
- » För kraftig röjning av träd och buskage samt skötsel som avlägsnar andra småbiotoper.
- » Ett alltför intensivt betestryck ger negativa effekter.
- » Spridning av gödsel och tillskottsutfodring av betesdjuren.
- » Gödslings- och försurningseffekter påverkar floran negativt.
- » Användning av avmaskningsmedel som innehåller avermectin.
- » En förändrad markanvändning inom eller i anslutning till naturtypen.
- » Vattenreglering förändrar den naturliga flödesregimen.

Bevarandeåtgärder för Högörtängar (6430)

Bevarandeåtgärder för naturtypen är främst upprätthållande av hävd i form av slåtter eller bete. Detta kan uppnås genom miljöstödsersättningar till lantbrukare och andra skötselaktörer för upprätthållande av gynnsam skötsel. Information och möjlighet till kompetensutveckling för lantbrukare och andra aktörer är också en viktig del. Vissa av naturtypens arter kan ha åtgärdsprogram. De åtgärder som beskrivs i dessa program bör genomföras i området.

Åtgärder som kan minska kväveläckage och erosion från åkermarken är också berättigade till miljöstöd. I områden med miljöstöd för skydds-zoner bör länsstyrelsen uppmana till skydds-zoner på åkrar i anslutning till högörtängar.

Eventuella åtgärder som slåtter eller röjning i restaureringssyfte ska ske i början på växtsäsongen innan arter med igenväxningskaraktär hinner gå i blom och sätta frö.

- » Miljöstödsersättningar till lantbrukare och andra aktörer för upprätthållande av gynnsam skötsel.
- » Information och kompetensutvecklingsmöjligheter för lantbrukare och andra aktörer.
- » Genomförande av åtgärder för de arter med åtgärdsprogram som dokumenterats i området.
- » Åtgärder som kan minska kväveläckage och erosion från åkermarken är berättigade till miljöstöd.
- » Restaurerings-slätter i början av växtsäsongen.

Bevarandestatus för Högörtängar (6430)

För detta område bedöms naturtypen preliminärt ha gynnsambevarandestatus. Observera att området är otillräckligt undersökt, varför bevarandestatusen inte med säkerhet kan fastställas.

Naturtypen bedöms ha ogynnsam bevarandestatus på nationell nivå inom kontinental och boreal zon, men gynnsam bevarandestatus inom alpin zon.

Skäl till att naturtypen inte bedöms ha gynnsam bevarandestatus i boreal och kontinental region är att det kan antas att en minskning skett på grund av vattenreglering och förändringar i jord- och skogsbruket under 1900-talet. På grund av kunskapsbrist har ingen bedömning av strukturer, funktioner och samlad bedömning gjorts.

7140 - Öppna mossar och kärr

71,6 hektar

Naturtypen öppna mossar och kärr är brett definierad och inkluderar mossar och kärr som är plana, svagt välvda, eller sluttande. De ska vara öppna eller glest trädbevuxna och inte ha mer än 30 procent krontäckning. Naturtypen omfattar också öppna kärr och våtmarker i anslutning till sjöar och vattendrag och är därmed en av de vanligaste våtmarkstyperna i Sverige. Myrens hydrologi och hydrokemi får inte vara starkt påverkad av mänskliga ingrepp. Slätter kan bedrivas. Mindre ingrepp som orsakat lokal störning i begränsade delar av myren kan medges om de kan återställas.

Torvtäcket är normalt minst 30 centimeter djupt, men kan vara tunnare i unga myrar. Gungflyn, mjukmattegolv med vanligen mossrik vegetation som på grund av luftvävnad i rotsystemet flyter på vatten eller lös gyttja, inkluderas oavsett torvdjup. Morfologiska strukturer i torven är sällsynt och utgörs i så fall av mindre tuvbildningar.

Bevarandemål för Öppna mossar och kärr (7140)

Öppna mossar och kärr ska ha fortsatt intakta hydrologiska förhållanden och en opåverkad hydrokemi. Hydrologin spelar en mycket viktig roll och ska inte försämrans genom till exempel dikning eller exploatering, och naturtypen ska inte växa igen med träd eller buskar. Den öppna arealen ska motsvara arealen vid utpekandet. I de områden som har hävdats kan detta betyda att fortsatt hävd krävs.

Myrens struktur, funktion och typiska arter ska finnas kvar. Näringsstatusen ska vara opåverkad av till exempel gödsling. Markslitage på grund av exempelvis terrängkörning och stigar ska ej förekomma eller vara försumbar. Arealen av naturtypen ska inte minska.

- » Arealen ska uppgå till minst 71,6 hektar.
- » Naturlig hydrologi/hydrokemi.
- » Den öppna arealen ska motsvara arealen vid utpekandet.
- » Hävd bör upprätthållas där det tidigare förekommit.
- » Befintliga strukturer och funktioner ska vara oförändrade.
- » Typiska arter ska finnas och vara livskraftiga.
- » Naturlig näringsstatus (ej gödningspåverkat och fattig hydrokemi)
- » Markslitage ska inte påverka naturtypen.

Hotbild för Öppna mossar och kärr (7140)

Det största hotet mot naturtypen är ingrepp i form av dikning och andra markavvattnande åtgärder liksom dämning. Dessa åtgärder påverkar naturtypens hydrologi och hydrokemi och kan ge konsekvenser på vegetation och torvbildning samt torvnedbrytning även om ingreppet skett utanför området. Effekterna kan vara uttorkning, ökad igenväxning och erosion. Upphörd hävd är också ett starkt hot mot naturtypen, då risken att myren växer igen är överhängande.

Skogsbruk, avverkning, terrängkörning med mera kan påverka hydrologi, lokalklimat och markstruktur genom bland annat körskador och ökad vindpåverkan samt solinstrålning. Avverkning, spridning av kalk, aska eller gödningsämnen i närliggande områden kan orsaka läckage av näringsämnena till området genom luftburen deposition eller transport med tillrinnande vatten och skapa drastiska förändringar i vegetationens artsammansättning. Den blöta miljön är känslig för terrängkörning och kraftigt tramp.

- » Dikning, vägbyggnation och andra markavvattnande åtgärder liksom dämning kan påverka hydrologi och hydrokemi.
- » Upphörd hävd kan leda till igenväxning.
- » Skogsbruk kan påverka hydrologi, lokalklimat och markstruktur.
- » Terrängkörning kan skada markstruktur och vegetation.
- » Avverkning i närområdet kan orsaka läckage av näringsämnena.
- » Spridning av kalk, aska eller gödningsämnena kan förändra näringsammansättning och hydrokemin.
- » Markslitage kan skada markvegetation, strukturer och funktioner.

Bevarandeåtgärder för Öppna mossar och kärr (7140)

Eventuella diken bör läggas igen för att återställa en naturlig hydrologi, och på mossar och kärr med förhöjd näringsnivå kan röjning av igenväxningsvegetation behövas. Om naturtypen hävdats kontinuerligt bör detta återupptas/fortgå. Denna hävd bör anpassas efter historiskt bruk av marken.

Alltför kraftigt tramp eller terrängkörning kan medföra markslitage och vegetationsskador som tar lång tid att läka, varför terrängkörning bör begränsas och saltstenar ej bör placeras inom naturtypen.

- » Eventuella diken bör läggas igen.
- » Upprätthållen hävd där hävdprägel finns.

- » Saltstenar bör ej placeras i eller i direkt anslutning till myrområdet.
- » Terrängkörning bör begränsas.

Bevarandestatus för Öppna mossar och kärr (7140)

För detta område bedöms naturtypen preliminärt ha gynnsambevarandestatus. Observera att området är otillräckligt undersökt, varför bevarandestatusen inte med säkerhet kan fastställas.

Nationellt har naturtypen en ej gynnsam bevarandestatus i boreal och kontinental region. Skälet är den pågående igenväxningen av öppna myrar. Igenväxningen kommer troligen att fortsätta som ett resultat av fortsatt kvävenedfall, hydrologisk påverkan och upphörd hävd. Den hydrologiska störningen förväntas fortsätta då storskalig dikesrensning efterfrågas av skogsbruket.

7230 - Rikkärr

42,4 hektar

Som rikkärr klassas myrar och rika källmiljöer där ständig tillförsel av kalkrikt (eller baskatjonrikt) vatten från omgivningen sker. pH-värdet i myren är vanligen 6 eller högre. Här finns en speciell flora och fauna som varierar med till exempel krontäckningsgrad, kalkhalt och näringsförhållanden.

Både öppna och trädklädda rikkärr inkluderas i habitatet, och krontäckningsgraden kan variera från helt öppet till helt slutet. Vegetationen domineras av olika halvgräs och örter. Torvdjupet är ofta grundare än i fattigare myrar och kan understiga 30 centimeter.

I myren kan det finnas strukturer i torven så som tuvbildning, mindre sträng- och flarkbildningar och källkupoler. Rikkärr är ofta störningsgynnade eller beroende av hävd, och många rikkärr som inte fortsatt hävdas växer igen till sumpskog. Rikkärr som växer eller har vuxit igen på grund av fysiska ingrepp eller utebliven hävd kan fortfarande hysa störningsgynnade arter och därigenom vara möjliga att återställa.

Bevarandemål för Rikkärr (7230)

Rikkärret ska ha fortsatt intakta hydrologiska förhållanden och en opåverkad hydrokemi. Hydrologin spelar en mycket viktig roll och ska inte försämrats genom exempelvis dikning eller exploatering, och kärren ska inte växa igen med träd eller buskar. För att upprätthålla hävdpräglade naturvärden bör eventuell hävd upprätthållas. Den öppna arealen ska motsvara arealen vid utpekandet.

Kärrets struktur, funktion och typiska arter ska finnas kvar. Näringsstatusen ska vara opåverkad av till exempel gödsling. Markslitage på grund av exempelvis terrängkörning och stigar ska ej förekomma eller vara försumbar. Arealen av naturtypen ska inte minska.

- » Arealen ska uppgå till minst 42,4 hektar.
- » Naturlig hydrologi/hydrokemi.
- » Ständig tillförsel av kalkhaltigt (eller basatjonrikt) vatten.
- » Den öppna arealen ska motsvara arealen vid utpekandet.
- » Hävd bör upprätthållas där det tidigare förekommit.
- » Befintliga strukturer och funktioner ska vara oförändrade.
- » Typiska arter ska finnas och vara livskraftiga.
- » Naturlig näringsstatus (ej gödningspåverkat)
- » Markslitage ska inte påverka naturtypen.

Hotbild för Rikkärr (7230)

Det största hotet mot naturtypen är ingrepp i form av dikning och andra markavvattnande åtgärder liksom dämning. Dessa åtgärder påverkar naturtypens hydrologi och hydrokemi och kan ge konsekvenser på vegetation och torvbildning samt torvnedbrytning även om ingreppet skett utanför området. Effekterna kan vara uttorkning, ökad igenväxning och erosion. Upphörd hävd är också ett starkt hot mot naturtypen, då risken att rikkärret växer igen är överhängande.

Skogsbruk, avverkning, terrängkörning med mera kan påverka hydrologi, lokalklimat och markstruktur genom bland annat körskador och ökad vindpåverkan samt solinstrålning. Avverkning, spridning av kalk, aska eller gödningsämnen i närliggande områden kan orsaka läckage av näringsämnen till området genom luftburen deposition eller transport med tillrinnande vatten och skapa drastiska förändringar i vegetationens artsammansättning. Den blöta miljön är känslig för terrängkörning och kraftigt tramp.

- » Dikning, vägbyggnation och andra markavvattnande åtgärder liksom dämning kan påverka hydrologi och hydrokemi.
- » Skogsbruk kan påverka hydrologi, lokalklimat och markstruktur.
- » Terrängkörning kan skada markstruktur och vegetation.
- » Avverkning i närområdet kan orsaka läckage av näringsämnen.
- » Spridning av kalk, aska eller gödningsämnen kan förändra näringsammansättning och hydrokemin.
- » Upphörd hävd kan leda till igenväxning.
- » Markslitage kan skada markvegetation, strukturer och funktioner.

Bevarandeåtgärder för Rikkärr (7230)

Eventuella diken bör läggas igen för att återställa den naturliga hydrologin om så är möjligt. Kontinuerliga åtgärder i form av hävd alternativt röjning ska tillämpas om tidigare hävd funnits. Röjning av igenväxande kärr kan användas som en extensiv skötselmetod (vart femte år) för att bibehålla de öppna områdena. Vid röjningsinsatser är det viktigt att arbetet görs skonsamt så att förekomster av små dungar och buskage sparas, då buskage är viktiga småhabitat för mollusker, insekter och fåglar. På rikkärr med lång kontinuitet i trädskiktet bör naturvårdsavverkning undvikas.

Rikkärr har en Åtgärdsplan (ÅGP) som bör genomföras för naturtypen. Alltför kraftigt tramp eller terrängkörning kan medföra markslitage och vegetationsskador som tar lång tid att läka, varför terrängkörning bör begränsas och saltstenar ej bör placeras inom naturtypen.

- » Eventuella diken bör läggas igen.
- » Hävd bör upprätthållas.
- » Genomförandet av Åtgärdsprogram för rikkärr.
- » Saltstenar bör ej placeras i eller i direkt anslutning till rikkärrsområdet.
- » Terrängkörning bör begränsas.

Bevarandestatus för Rikkärr (7230)

För detta område bedöms naturtypen preliminärt ha gynnsambevarandestatus. Observera att området är otillräckligt undersökt, varför bevarandestatusen inte med säkerhet kan fastställas.

Nationellt bedöms naturtypen ha ogynnsam bevarandestatus i boreal zon. Skälet är att många rikkärr har förändrad vegetation på grund av upphörd hävd, effekter av dränering och eutrofiering. Många av de typiska arterna är i dålig status. Ett åtgärdsprogram för rikkärr är fastställt och håller på att genomföras. Försämringen förväntas upphöra men tillsvidare bedöms framtidsutsikterna som otillräckliga.

9040 – Fjällbjörkskog

318,2 hektar

Fjällbjörkskogen förekommer främst i alpin region på mark som är torr-fuktig och näringsfattig-näringsrik, men sträcker sig också in i angränsade delar av boreal region. Naturtypen består av skog dominerad av fjällbjörk i den subalpina zonen i fjällområden. Trädskiktets krontäckningsgrad är 10 till 100 procent och fjällbjörk utgör minst 50 procent av grundytan. Övriga trädslag som kan förekomma är hägg, rönn, sälg, gråal, asp, viden, tall och gran.

Fjällbjörken är här konkurrenskraftig på grund av djupa snöförhållanden och sen snösmältning. Olika vegetationstyper uppträder beroende på jordmån och exponering. De fattigaste typerna är rika på lavar och ris, de rikaste domineras av högrörter.

Bevarandemål för Fjällbjörkskog (9040)

Marken ska vara kontinuerligt bevuxen med fjällbjörkskog och präglas av naturlig dynamik och störning. Detta innefattar att trädindivider dör av naturliga orsaker som parasitangrepp eller storskaliga störningar så som stormfällning, insektsangrepp, översvämningar och i viss mån brand. I sällsynta fall kan aktiva insatser krävas för att upprätthålla eller efterlikna dessa störningsregimer, men skogen bör i allmänhet lämnas till fri utveckling. I områden med pågående eller tidigare hävd bör detta upprätthållas och/eller återintroduceras. Renbete (eller boskapsbete på fåbodvallar) är en lämplig skötsel på områden som har beteshistorik och en hävdgynnad flora.

Naturliga populationscykler, till exempel av smågnagare, ripor och insekter är en förutsättning för många rovdjur och fåglar. Naturtypen ska ha naturlig hydrologi. Förekomst av substrat såsom gamla träd, död ved, grenar, torrträd, lågor med mera i olika nedbrytningsstadier är viktig struktur för naturtypen. Mängden och typen av substrat måste i det enskilda beståndet sättas i relation till utvecklingsstadium och belägenhet. Populationerna av typiska arter bör vara livskraftiga på lång sikt. Arealen av naturtypen ska inte minska.

- » Arealen ska uppgå till minst 318,2 hektar.
- » Endast inhemska trädslag får förekomma.
- » Naturtypen ska ha en naturlig hydrologi.
- » Eventuell hävdprägel bör upprätthållas.
- » Populationerna av de typiska arterna ska vara livskraftiga på lång sikt.

Hotbild för Fjällbjörkskog (9040)

Exploatering av området av till exempel för turism och andra anläggningar och vägar utgör ett hot. Skogsbruk är idag ovanligt i fjällbjörkskog, men är i framtiden ett möjligt hot. En begränsad plockhuggning av björk för husbehov kan dock göras utan att naturtypen i sig skadas väsentligt eller försvinner. Markskador och dikning kan både ge mekaniska skador och påverka hydrologin och därmed förändra naturmiljön. Klimatförändringar med ett varmare klimat i framtiden leder till att barrträdgränsen kryper uppåt i höjddled samt till ökad frekvens av väderfenomen. Detta kan också förändra den naturliga dynamiken hos smågnagare och fjällbjörkmätare.

- » Exploateringar av området exempelvis för turism eller andra anläggningar samt vägar.
- » Avverkningar kan vara ett potentiellt hot i framtiden.
- » Markskador och dikning kan påverka den naturliga hydrologin.
- » Klimatförändringar ger en klättrande barrträdgräns och kan förändra den naturliga dynamiken hos smågnagare och fjällbjörkmätare.

Bevarandeåtgärder för Fjällbjörkskog (9040)

Utöver ett övergripande områdesskydd samt upprätthållen hävdprägel finns inga utpekade bevarandeåtgärder.

- » Naturtypen ska lämnas till fri utveckling.
- » Eventuell hävdprägel bör upprätthållas.

Bevarandestatus för Fjällbjörkskog (9040)

För detta område bedöms naturtypen preliminärt ha gynnsambevarandestatus. Observera att området är otillräckligt undersökt, varför bevarandestatusen inte med säkerhet kan fastställas.

Naturtypen bedöms ha gynnsam bevarandestatus på nationell nivå.

Litteratur

Eide, W. (red.). (2014). Arter och naturtyper i habitatdirektivet – bevarandestatus i Sverige 2013. Uppsala: Artdatabanken SLU.

Naturvårdsenheten. (2007). Bevarandeplan för Natura 2000-område Klinken SE0720277. Östersund: Länsstyrelsen Jämtlands Län.

Naturvårdsverket. (2003). Natura 2000 i Sverige, Handbok med allmänna råd. Stockholm: Handbok 2003:9.

Naturvårdsverkets art- och naturtypsvisa vägledning för Natura 2000. www.naturvardsverket.se

Läs mer om Natura 2000:

Naturvårdsverkets hemsida
<http://www.naturvardsverket.se>

Länsstyrelsen Jämtlands läns hemsida
<http://www.lansstyrelsen.se/Jamtland>



Länstyrelsen Jämtlands län

Postadress: 831 86 Östersund
Besöksadress: Residensgränd 7
Telefon: 010-225 30 00
jamtland@lansstyrelsen.se
www.lansstyrelsen.se/jamtland