

Plan

Diarienummer
511-2709-2017



Höjden Botelnäset SE0720428

Bevarandeplan för Natura 2000-område



Länsstyrelsen
Jämtlands län

Foto: Höjden Botelnäset. Länsstyrelsen Jämtlands län.

Fakta om området

Fastställd av Länsstyrelsen: 2018

Namn och områdeskod: Höjden Botelnäset, SE0720428

Län: Jämtlands län

Kommun: Krokom

Skyddsstatus: SAC (Special Area of Conservation/Särskilt Bevarandeområde)

Övrigt skydd: Naturreservat

Ägandeförhållanden: Staten via Naturvårdsverket

Areal: 209 hektar

Utgiven av

Länsstyrelsen Jämtlands län

November 2018

Tryck

Länsstyrelsens tryckeri, Östersund 2018

Löpnummer

2018:100

Diarienummer

511-2709-2017

Publikationen kan laddas ner från Länsstyrelsens hemsida
www.lansstyrelsen.se/jamtland

Innehållsförteckning

Natura 2000	4
Bevarandeplan	4
Tillståndsplikt och samråd	4
Karta och kartverktyg	5
Förklaring av begrepp.....	6
Ingående naturtyper och arter enligt art- och habitatdirektivet	8
Beskrivning av området	9
Bevarandesyfte	11
Prioriterade bevarandevärden	11
Bevarandestatus	12
Övergripande bevarandemål	13
Övergripande hotbild.....	14
Prioriterade bevarandeåtgärder	15
Uppföljning	17
Beskrivning av naturtyper.....	18
3160 – Myrsjöar	18
7140 – Öppna mossar och kärr	20
9010 – Taiga	22
91D0 – Skogbevuxen myr.....	24
Naturtypskarta.....	27
Litteratur.....	28

Natura 2000

Natura 2000 är ett ekologiskt nätverk av värdefulla naturområden inom EU. Utpekande av Natura 2000-områden bygger på krav som finns i EU:s fågeldirektiv och art- och habitatdirektiv. Syftet är att reducera risken för utrotning av vilda djur och växter och att hindra att deras livsmiljöer förstörs. Alla medlemsländer ska peka ut områden dels för fåglar som anges i EU:s fågeldirektiv, dels för naturtyper och arter som anges i art- och habitatdirektivet. Genom utpekandet åtar sig länderna att de utpekade värdena i områdena ska bevaras långsiktigt. Natura 2000-nätverket är en av hörnstenarna i EU:s arbete för att bevara biologisk mångfald. I art- och habitatdirektivet listas 170 naturtyper och sammanlagt cirka 900 växt- och djurarter som särskilt värdefulla. 90 av naturtyperna och drygt 100 av djur- och växtarterna i habitatdirektivets bilaga 1 och 2 finns i Sverige. Därtill häckar regelbundet cirka 60 av fågeldirektivets fågelarter i vårt land.

Bevarandeplan

För varje Natura 2000-område ska Länsstyrelsen ta fram en beskrivning. Detta ska göras i särskilda bevarandeplaner eller i en skötselplan om området även är skyddat som naturreservat. I planen ska det finnas en beskrivning av området innehållandes bevarandesyfte, bevarandemål och en förteckning av de naturtyper och arter som ska bevaras och bidra till gynnsam bevarandestatus. Hot mot Natura 2000-områdets arter och naturtyper, och behov av bevarandeåtgärder, till exempel skydd eller skötsel, ska också beskrivas. Informationen ska underlätta förvaltningen av området och tillståndsprövningar enligt miljöbalken. Bevarandeplanen ska fastställas av Länsstyrelsen, som även är ytterst ansvarig för att målsättningen med området uppfylls. Bevarandeplanen ska revideras när ny kunskap tillkommer eller när förutsättningar för området ändras. Den ska tas fram och hållas aktuell i dialog med berörda intressenter, och det är värdefullt om den som har ny information om områdets förutsättningar kontaktar Länsstyrelsen. Bevarandeplanen är inte ett juridiskt bindande dokument. För formell reglering av skydd eller skötsel kan andra beslut behövas, till exempel skyddsbeslut för naturreservat. Föreskrifter enligt eventuella skyddsbeslut gäller parallellt med den tillståndsplikt som gäller inom Natura 2000.

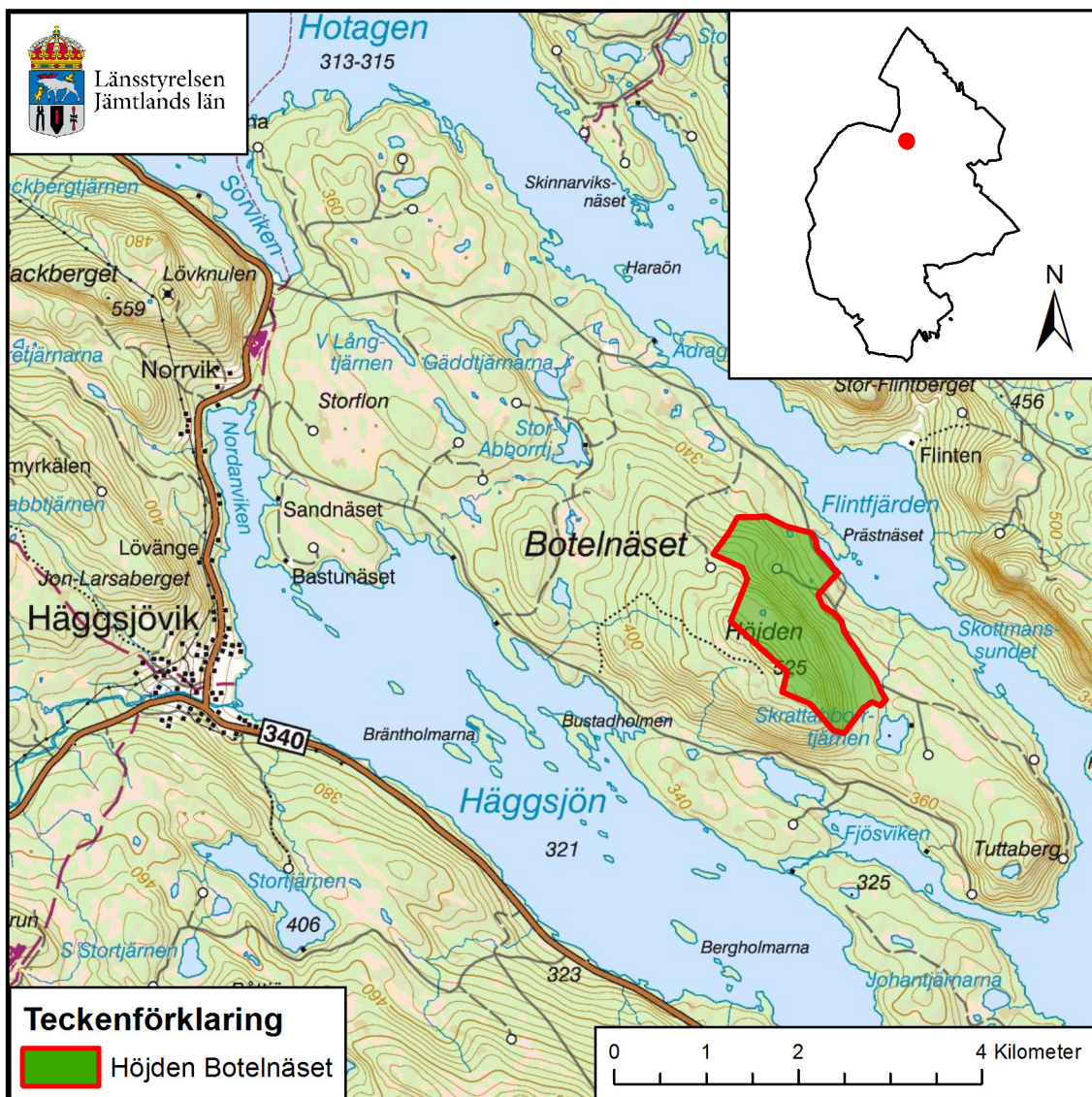
Tillståndsplikt och samråd

För att inte skada naturvärden krävs tillstånd för verksamheter eller åtgärder som på ett betydande sätt kan påverka miljön i ett Natura 2000-område. Det kan även gälla åtgärder utanför Natura 2000-området, om de kan påverka miljön i området. Detta regleras i miljöbalken (7 kap.27–29§§). Då det kan vara svårt att avgöra vilka åtgärder som på ett betydande sätt kan påverka naturvärden behöver man samråda med Länsstyrelsen före genomförandet. Vid skogsbruksåtgärder hålls samråd med Skogsstyrelsen. Mer information finns hos Länsstyrelsen, läs på webben eller kontakta en handläggare.

Karta och kartverktyg

Aktuell information om naturtypers utbredning och arter i ett enskilt Natura 2000-område går att hitta med hjälp av kartverktyget Skyddad natur. Det kan nås på Naturvårdsverkets hemsida genom att söka på "kartverktyget skyddad natur". I kartverktyget söker du upp aktuellt område och klickar på namnet för mer information. Karta över naturtyper hittas efter sökning av område, gå till fliken Kartskikt, avmarkera allt och under Naturtypskarteringar, lägg till Natura naturtypskartan (NNK) och välj Naturtyper (ytor, linjer, punkter). Det finns även möjlighet att ladda ner naturtypskartan som shp-fil. För mer information, se Länsstyrelsens hemsida.

Här nedan finns en översigtskarta över områdets belägenhet. En naturtypskarta finns i slutet av denna bevarandeplan.



© Länsstyrelsen Jämtlands län

© Lantmäteriet Geodatasamverkan - GSD

Förklaring av begrepp

Bevarandesyfte

Det övergripande syftet med Natura 2000-området är alltid att upprätthålla de förtecknade naturtyperna och arterna i "gynnsam bevarandestatus".

Bevarandemål

Bevarandemålen beskriver vad bevarandesyftet innebär i praktiken för förtecknade naturtyper och arter. Målet skall alltså, helst med hjälp av mätbara parametrar, beskriva vad gynnsam bevarandestatus för aktuell art eller naturtyp innebär. Föreligger redan gynnsam bevarandestatus sätts bevarandemålen ofta så att nuvarande förhållanden ska bibehållas.

Bevarandestatus

Bevarandestatus för en naturtyp bestäms av de faktorer som påverkar naturtypen och dess typiska arter. Med påverkan avses något som på lång sikt kan förändra naturtypens naturliga utbredning, struktur, funktion, eller förändra de typiska arternas möjlighet till överlevnad. En naturtyps bevarandestatus anses gynnsam när:

- » dess naturliga eller hävdbeingade utbredningsområde och de ytor den täcker inom detta område är stabila eller ökande, och
- » den särskilda struktur och de särskilda funktioner som är nödvändiga kommer att finnas under en överskådlig framtid, och
- » bevarandestatusen hos dess typiska arter är gynnsam.

Bevarandestatus för en art bestäms av de faktorer som påverkar arten och som på lång sikt kan förändra den naturliga utbredningen eller storleken hos dess populationer. En arts bevarandestatus anses som gynnsam när:

- » uppgifter om den berörda artens populationsutveckling visar att arten på lång sikt kommer att förbli livskraftigt och
- » artens naturliga eller hävdbeingade utbredningsområde inte minskar inom en överskådlig framtid, och
- » det kommer att fortsätta finnas en tillräckligt stor livsmiljö för att artens populationer skall bibehållas på lång sikt.

Habitat

Med habitat menas en miljö som är lämplig för en viss art att leva i. I denna bevarandeplan används begreppet naturtyp ofta som synonym till habitat.

Koder

Varje naturtyp och art som omfattas av art- och habitatdirektivet eller fågeldirektivet har en speciell kod. Förteckningen över koder för arter och naturtyper som återfinns i Sverige hittas på Naturvårdsverkets hemsida: <http://www.naturvardsverket.se>

Dessutom har alla Natura 2000-områden en unik kod.

Prioriterad art eller naturtyp

Utpekade som prioriterade i art- och habitatdirektivet eftersom Sverige som medlem i EU har ett särskilt ansvar för dessa. Prioriterade arter och naturtyper är ofta de mest hotade och/eller så finns deras huvudsakliga utbredningsområde inom EU.

Rödlistad art

Rödlistan är en nationell sammanställning av arters status (utdöenderisk) inom landets gränser. Arternas status bedöms med hjälp av ett antal kriterier som omfattar skattningar av populationsstorlek, förekomst, utbredning och trender. Utifrån en sammantagen bedömning placeras arterna i olika rödlistekategorier. Läs mer på Artdatabankens hemsida: <http://www.artdatabanken.se>

Typisk art

Indikatorarter vars förekomst indikerar gynnsam bevarandestatus hos naturtypen genom att de reagerar relativt tidigt på förändringar.

Ingående naturtyper och arter enligt art- och habitatdirektivet

Området är utpekad att ingå i nätverket Natura 2000 enligt art- och habitatdirektivet. I tabellerna nedan redovisas samtliga i området påträffade arter och naturtyper som legat till grund för detta. Resterande areal upp till områdets totala areal uppfyller idag inte kriterierna för någon av de naturtyper som ingår i art- och habitatdirektivet.

Ingående arter enligt fågeldirektivet beskrivs nedan i tabell 3. Trots att området inte är utpekad enligt fågeldirektivet listas här de fågelarter som påträffats, eller där spår av arten påträffats, i området och omfattas av det direktivet i tabellen. Att en fågelart är upptagen nedan betyder därför inte nödvändigtvis att den häckar i området. Eftersom området inte har utsetts med avseende på fågeldirektivet nämns inte dessa fågelarter senare i rapporten.

Tabell 1. Ingående naturtyper enligt art- och habitatdirektivet.

Kod	Naturtyp	Uppskattad areal	Bevarandestatus
3160	Myrsjöar	0,3 hektar	Gynnsam
7140	Öppna mossar och kärr	7,8 hektar	Gynnsam
9010*	Taiga	143,1 hektar	Gynnsam
91D0*	Skogbevuxen myr	4,9 hektar	Gynnsam

* = Prioriterad naturtyp enligt art- och habitatdirektivet.

Tabell 2. Ingående arter enligt art- och habitatdirektivet.

Kod	Art	Svenskt namn	Bevarandestatus
1972	<i>Ranunculus lapponicus</i>	Lappranunkel	Gynnsam

Tabell 3. Ingående fågelarter enligt fågeldirektivet.

Kod	Art	Svenskt namn
A094	<i>Pandion haliaetus</i>	Fiskgjuse
A104	<i>Tetrastes bonasia</i>	Järpe
A108	<i>Tetrao urogallus</i>	Tjäder
A236	<i>Dryocopus martius</i>	Spillkråka
A241	<i>Picoides tridactylus</i>	Tretåig hackspett
A409	<i>Lyrurus tetrix</i>	Orre

Beskrivning av området

Natura 2000-området Höjden Botelnäset är 210 hektar stort med delvis lövrik barrnaturskog, belägen i Höjdens östsluttning på Botelnäset mellan sjöarna Häggsjön och Hotagen, cirka nio kilometer sydost om Hotagens kyrka. Områdets högsta partier i västra delen når cirka 490 meter över havet och de lägsta i nordöstra delen cirka 320 meter över havet. Marken är delvis brant till mycket brant sluttande mot öster. På några ställen finns etage mellan brantare delar av sluttningen och lokalt förekommer mindre lodytor. Berggrunden består av grönskiffer och tännäsögongnejs och jordarten är huvudsakligen moig morän, lokalt med inslag av torv.

Inom området finns två små tjärnar, tillsammans cirka en hektar, den ena omgiven av myr den andra av fastmark. Våtmarksandelen är cirka 20 hektar, varav omkring sex hektar relativt öppna intermediära kärr och resten skogbevuxen myr och gles sumpskog. Cirka 150 hektar är produktiv skogsmark.

Den produktiva skogsmarken är till stor del grandominerad. Beståndsåldrarna i granbestånd är över 130 år, i talldominerade bestånd cirka 160 år. Omkring 20 hektar i norra delen förefaller vara orört sedan brand på 1880-talet, några småfläckar av liknande typ finns i södra hälften av området, resten är genomhugget i varierande grad på 1930-talet.

Merparten av skogen är troligen uppkommen efter brand under första delen av 1800-talet. Tall i 150 till 200-årsåldern finns främst i norra delen, med enstaka exemplar i övriga delen av området. Några av tallarna verkar vara gamla nog att ha överlevt två bränder. Stor andel av granarna är i 130-årsåldern, i sumpigare partier finns senvuxna exemplar som torde vara betydligt äldre. De grövsta barrträden är granar med 60 till 80 centimeter i stamdiameter. Dessa finns främst i norra delen av området.

Lövinslaget är delvis stort, på flera ställen finns rikligt med asp. Grova aspar med 60 till 80 centimeter i stamdiameter förekommer på flera ställen. I sydvästra hörnet av området finns en stor aspklon med uppskattningsvis över 100 aspar inom ganska begränsat område. Inslaget av sälg är påtagligt inom stora delar av området, och flera individer har en stamdiameter på mer än 50 centimeter. Enstaka dofttickor har hittats, och så gott som all sälg är bevuxen med lunglavs- (Lobaria) och njurlavsarter (Nephroma), bland annat skrovellav. I området förekommer även en del rönn och björk, samt i sumpigare partier gråal. Lunglav växer i många fall även på andra lövträd än sälg. Se även tabell 4 för fler hotade arter i området.

Tillgången på död ved är mycket varierande. Tallågor i nämnvärd omfattning finns nästan bara i nordligaste delen där många tallar tycks ha dött i samband med branden och sedan fallit. Där finns även en del kolade tallågor och högstubbar med brandspår. Enstaka högstubbar med brandspår finns även spridda här och var i resten av området. Granlågor förekommer spritt i området i varierande omfattning. Lövlågor av olika slag finns i måttlig mängd inom nästan hela området. Grova asp- och sälglågor finns på flera ställen. Exempel på vedlevande svampar knutna till gran i området är harticka, rosenticka och ullticka.

I rikare fuktstråk i sluttningen förekommer bland annat trolldruva, strutbräken och kransrams. Habitatarten lappranunkel har påträffats på mer än tio ställen i sumpskogspartier och vid små lokar eller skogskärr längs nedre delen av sluttningen, mer än 2000 blad på den rikaste lokalen. Den är endast funnen nedanför 400-metersnivån. Brunbjörn har även rapporterats från området.

I nedre delen av sluttningen finns rester efter en huggarkoja och stall. I norra delen skär en cirka 500 meter lång skogsbilväg in i området. Under hösten 2003 skedde viss avverkning inom cirka 50 hektar i mittendelen. Virkesuttaget avsåg främst gran i partier med relativt låga naturvärden.

Tabell 4. Rödlistade arter inom Natura 2000-området Höjden Botelnäset.

Rödlistekategorier definieras som: Utdöd (EX), Utdöd i vilt tillstånd (EW), Nationellt utdöd (RE), Akut hotad (CR), Starkt hotad (EN), Sårbar (VU), Nära hotad (NT), Livskraftig (LC), Kunskapsbrist (DD).

Art	Svenskt namn	Rödlistekategori
<i>Buteo lagopus</i>	Fjällvråk	NT
<i>Chaenotheca gracilentia</i>	Smalkaftslav	VU
<i>Dryocopus martius</i>	Spillkråka	NT
<i>Fomitopsis rosea</i>	Rosenticka	NT
<i>Haploporus odorus</i>	Doftticka	VU
<i>Hericium coralloides</i>	Koralltaggvamp	NT
<i>Inonotus leporinus</i>	Harticka	NT
<i>Junghuhnia collabens</i>	Blackticka	VU
<i>Lobaria pulmonaria</i>	Lunglav	NT
<i>Lobaria scrobiculata</i>	Skrovellav	NT
<i>Phellinus ferrugineofuscus</i>	Ullticka	NT
<i>Picoides tridactylus</i>	Tretåig hackspet	NT
<i>Ursus arctos</i>	Brunbjörn	NT

Bevarandesyfte

Natura 2000-området Höjden Botelnäset består av ett naturskogsområde. Bevarandesyftet för området är att säkerställa en gynnsam bevarandestatus för områdets ingående naturtyper och arter:

- » Myrsjöat (3160)
- » Öppna mossar och kärr (7140)
- » Taiga (9010)
- » Skogbevuxen myr (91D0)

Prioriterade bevarandevärden

I Natura 2000-området Höjden Botelnäset är det prioriterade bevarandevärdet områdets naturskog.

Bevarandestatus

För att kunna säkra det långsiktiga bevarandet av utpekade naturtyper och arter samt bedöma behov och prioriteringar av bevarandeåtgärder krävs en bedömning av det specifika områdets bevarandestatus.

Denna bedömning utgår från tillståndet hos ingående naturtyper och arter i förhållande till de mål som fastställts för området. Områdets hotbild vägs in för att ge en uppfattning om hur områdets förutsättningar kommer utvecklas i framtiden.

För detta område bedöms bevarandestatusen preliminärt vara gynnsam. Observera att området är otillräckligt undersökt, varför bevarandestatusen inte med säkerhet kan fastställas.

Motivering

Att området anses ha gynnsam bevarandestatus baseras på att de flesta bevarandemål är uppfyllda.

För bevarandestatus för specifika naturtyper, se beskrivningen av respektive naturtyp. Se även skötselplanen för naturreservatet Höjden Botelnäset.

Övergripande bevarandemål

Nedan listas en sammanfattning av bevarandemålen för området. För mer detaljerade bevarandemål, se bevarandemål för respektive naturtyp. Se även skötselplanen för naturreservatet Höjden Botelnäset.

Träd i olika åldrar och dimensioner ska finnas, dessutom ska död ved finnas i stor mängd och olika grader av nedbrytning. Skogen ska lämnas utan påverkan av avverkning, dikning eller annan verksamhet i eller i anslutning till området som på ett negativt sätt kan påverka hydrologin eller hydrokemin. Naturvårdsbränning kan vara motiverat för att främja brandgynnade arter samt skapa viktiga strukturer och vidmakthålla naturliga processer.

- » Arealen av de olika naturtyperna ska inte minska.
- » Populationerna av typiska arter för naturtyperna ska vara livskraftiga på lång sikt.
- » Endast inhemska arter ska förekomma.
- » Naturlig hydrologi.
- » Skogen ska vara flerskiktad
- » Död ved i olika dimensioner och nedbrytningsstadier ska förekomma.
- » Naturliga processer såsom skogsbrand bör upprätthållas.

Övergripande hotbild

Hotbilden är en utvärdering av de hot som finns mot de olika naturtyperna, samt mot Natura 2000-området i sig. För en mer detaljerad hotbild, se hotbild för respektive naturtyp. Se även skötselplanen för naturreservatet Höjden Botelnäset.

De mest allvarliga hoten är sådana som förstör eller allvarligt skadar strukturer, miljöer och funktioner. Nationellt sett är skogsbruk det största hotet mot naturtypen. Skogsbruk i anslutning till området kan innebära ett hot eftersom fragmentering av naturtypen kan innebära att arter blir för isolerade och begränsas till möjligheten att ha en naturlig spridning.

Dessutom ger avverkningar i områdets omedelbara närhet upphov till kanteffekter, det vill säga att skogen öppnas upp för sol och vind varvid arter som är känsliga för uttorkning inte klarar sig. Likaså kan avverkningar, markavvattning, skogsbilvägar med mera i anslutande områden leda till att områdets hydrologi påverkas negativt.

Frånvaron av brand kan innebära att gran etablerar sig mer och mer i området vilket i sin tur kan medföra svårigheter för tallen att föryngra sig. Kraftig granetablering innebär inte bara ett hot mot flerskiktade tallskogar utan förhindrar även etablering av nya lövträdssuccessioner. Dessutom finns ett flertal hotade organismer som är beroende av brandpåverkade träd och bränd död ved.

Terrängkörning som innebär betydande markslitage kan innebära ett hot mot arter och naturvärden som är känsliga för tramp och annat slitage.

- » Exploatering av området.
- » Skogsbruksåtgärder inom och i anslutning till området.
- » Markavvattnande åtgärder i närområdet.
- » Frånvaro av brand kan medföra sämre förutsättningar för vissa arter och naturtyper.
- » Terrängkörning eller annan aktivitet som innebär betydande markslitage.

Prioriterade bevarandeåtgärder

För att uppnå bevarandemålen bör följande bevarandeåtgärder genomföras. Åtgärdsförslagen har sin utgångspunkt i och är tänkta att motverka de specifika hot som utpekats för området ifråga och innefattar både allmänna åtgärder (det vill säga hur området respekteras i fysisk planering, tillståndsprövning, naturskydd och naturvård) och specifika åtgärder för Natura 2000-området. De åtgärder som listas här är prioriterade för området.

För att bevara områdets natur- och kulturvärden långsiktigt rekommenderas ett formellt skydd genom naturreservatsbildning eller biotopskydd. Markägare och brukare i angränsande områden har stora möjligheter att bistå bevarandet av naturvärdena i Natura 2000-området. Information om dessa naturvärden och lämpligt tillvägagångssätt bör därför finnas tillgängligt. Information om områdets natur och bevarandevärden samt om hur detta bör beaktas ska dessutom vara tillgängligt för allmänheten.

För att undvika påverkan från närliggande markanvändning är väl fungerande skyddszoner vid exempelvis avverkningar, gödsling och kalkning i anslutning till området en viktig del av en långsiktigt hållbar bevarandestrategi. Dit hör även att en naturvårdsanpassning sker hos skogsnäringen med ökad hänsyn vid sjöar och vattendrag i anslutning till Natura 2000-området. Minimivån för denna hänsyn bör utgå från Skogsstyrelsens rekommendationer.

Kraven på skyddszonernas utseende varierar, bland annat beroende på områdets topografi och markförhållanden. För att nå en flexibel naturvårdsanpassning bestäms skyddszonernas storlek individuellt för varje avverkningsobjekt/varje avverkningsanmälan utifrån de lokala förutsättningarna. Kravet är ett fullgott skydd och en fullgod funktion för att säkerställa den biologiska mångfalden inom området.

En annan viktig åtgärd är att undvika införande av arter som är invasiva och genomföra åtgärder mot de arter som utgör hot mot den naturliga artsammansättningen.

Restaureringsåtgärder bör genomföras i den dikningspåverkade delen av området genom igenläggning av diken.

För att säkerställa att kalkbarrskogens eventuella naturvärden knutna till beteshävd ska bevaras bör det eftersträvas att upprätthålla eventuell beteshävdsprägel och därigenom en viss störning av förnalagret. Ett tjockt förnalager ger försämrade förhållanden för vissa skyddsvärda svampar. Dessa åtgärder bör dock ta hänsyn till de naturvärden som kan ta skada av detta.

- » Markägare och brukare i närområdet bör informeras om möjligheter att bistå bevarandet av naturvärdena i Natura 2000-området.
- » Bevarandeplan med information om områdets natur- och bevarandevärden ska vara tillgänglig för allmänheten.
- » Vid avverkningar, gödsling, kalkning med mera i områden där vattenföringen leder in i Natura 2000-området måste särskild hänsyn tas.

- » En naturlig artsammansättning ska upprätthållas.
- » Särskild hänsyn ska tas till våtmarker och vattenmiljöer i anslutning till Natura 2000-området.
- » Naturlig brandkontinuitet bör återskapas genom naturvårdsbränning.
- » Igenläggning av diken.

För övriga bevarandeåtgärder, se beskrivning av respektive naturtyp och art.

Uppföljning

Området bör uppföljas kontinuerligt för att upprätthålla en långsiktigt gynnsam bevarandestatus för utpekade arter och naturtyper samt för att kunna utvärdera områdets bevarandeåtgärder och behov av ytterligare åtgärder. I de fall området inte har något formellt skydd är fortlöpande uppföljning av bevarandetillståndet prioriterat.

Om särskilda skötselåtgärder har specificerats för Natura 2000-området bör uppföljning ske med jämna intervall utgående från tidpunkten för senaste åtgärd.

Även verksamheter eller åtgärder som sker i anslutning till Natura 2000-området kan ha en negativ inverkan på de ingående naturvärdena i området, och kan därmed vara skäl för ytterligare uppföljning.

Beskrivning av naturtyper

3160 – Myrsjöar

0,3 hektar

Naturtypen utgörs av naturliga sjöar och småvatten med relativt näringsfattigt vatten brunfärgat av torv eller humusämnen och ett naturligt lågt pH. Vegetationen är gles och består ofta av flytbladsväxter och akvatiska mossor. Stränderna är i huvudsak organogena (det vill säga att de består av en hög andel organiskt material) med myrvegetation, gles starr och flytande vitmossebestånd som i regel bildar gungflyn. Sjöhabitatet omfattar stranden upp till medelhögvattenlinjen. Myrsjöar är normalt relativt små (ofta mindre än tio hektar, sällan större än 50 hektar) och förekommer i hela landet, framför allt på organogena och näringsfattiga jordar i myrrika områden samt i skogslandskapet.

Bevarandemål för Myrsjöar (3160)

Inom naturtypen för myrsjöar ska vattenståndsfluktuationerna vara naturlig och hydrologin opåverkad. Hydrologin ska inte försämrans genom exempelvis dikning eller exploatering. Vattenkvaliteten ska vara hög eller tillräckligt god, och den mänskliga belastningen av närsalter, miljögifter och grumlande ämnen begränsas. Intakta strandvåtmarker och strandskog är en viktig förutsättning för gynnsam bevarandestatus. Naturtypens struktur, funktion och typiska arter ska finnas kvar. Fria vandringsvägar ska upprätthållas inom vattensystemet. Arealen av naturtypen ska inte minska.

- » Arealen ska uppgå till minst 0,3 hektar.
- » Naturlig vattenståndsfluktuation och opåverkad hydrologi.
- » Ingen påverkan från dikning eller annan markavvattning.
- » Befintliga strukturer ska finnas kvar i samma omfattning och spridning.
- » Endast inhemska arter ska förekomma.
- » Naturlig näringsstatus (ej gödningspåverkat).
- » Intakta strandvåtmarker och strandskog.
- » Fria vandringsvägar inom vattensystemet.

Hotbild för Myrsjöar (3160)

Det största hotet mot naturtypen är ingrepp i form av dikning och andra markavvattnande åtgärder liksom dämning. Dessa åtgärder påverkar naturtypens hydrologi och hydrokemi. Även skogsbruk i närområdet kan påverka naturtypen, då avverkning av strandskog förändrar hydrologi, lokalklimat och struktur i strandzonen.

I reglerade sjöar kan överdämning och/eller låga vattenstånd leda till erosion, försumpning och/eller igenväxning i strandzonen.

Kalkning av omgivande våtmarker kan förändra de fysiska och kemiska förutsättningarna för strandmiljöernas naturligt förekommande arter. Kalkning av naturligt sura (ej mänskligt försurade) tillflöden och sjöar påverkar förutsättningarna för de arter som är anpassade till naturligt sura förhållanden.

Regleringskonstruktioner samt broar och vägtrummor över in- och utflöden kan utgöra vandringshinder inom vattensystemen. Utsättning av främmande arter, eller fiskstammar kan ändra konkurrensförhållanden, sprida smitta och/eller orsaka genetisk kontaminering.

Exploatering av strandområdet är negativt för möjligheten att upprätthålla naturliga strandmiljöer och riskerar att öka framtida efterfrågan om översvämningsskydd. Utsläpp av föroreningar från punktkälla, till exempel avlopp, industri, täkt eller annan verksamhet är ett hot mot vattenkvaliteten.

- » Dikning och andra markavvattande åtgärder.
- » Avverkning av strandskog.
- » Överdämning och/eller låga vattenstånd i reglerade sjöar.
- » Kalkning av omgivande våtmarker.
- » Vandringshinder inom vattensystemet.
- » Utsättning av främmande arter.
- » Exploatering av strandområdet.
- » Utsläpp från till exempel avlopp och industrier.

Bevarandeåtgärder för Myrsjöar (3160)

Regionalt och lokalt arbete för genomförande av förebyggande åtgärder och bevarande bör samordnas inom avrinningsområden. Miljökvalitetsnormer för att uppnå god ekologisk status enligt vattenförvaltningsförordningen bör upprättas för sjöar inom Natura 2000-nätverket. Gröna skogsbruksplaner, skogscertifiering eller frivilliga avsättningar kan vara ändamålsenliga bevarandeåtgärder för skogsfastigheter uppströms och i anslutning till Natura 2000-området. Information till markägare och verksamhetsutövare bör samordnas mellan länsstyrelsen, skogsstyrelsen och kommunen.

Många sjöar som sedan tidigare är sänkta eller reglerade kan dock upprätthålla hydrologiska förutsättningar för naturtypen. Därför är det viktigt att även reglerade sjöar ses över för att minimera den negativa effekten på naturtypen. På biogeografisk nivå är fria vandringsvägar inom vattensystemet en förutsättning för gynnsam bevarandestatus. Långsiktig förvaltning av fiskeresursen bör hanteras på beståndsnivå och gemensamt inom fiskevårdsområden.

- » Regionalt och lokalt arbete för bevarandeåtgärder bör samordnas inom avrinningsområden.
- » Miljökvalitetsnormer för god ekologisk status bör upprättas.
- » Gröna skogsbruksplaner, skogscertifiering eller frivilliga avsättningar i anslutning till Natura 2000-området.
- » Information till markägare och verksamhetsutövare.
- » Naturliga vattenståndsfluktuationer bör upprätthållas även i reglerade vatten.
- » Vandringshinder bör åtgärdas.
- » Förvaltning av fiskeresursen bör hanteras på beståndsnivå.

Bevarandestatus för Myrsjöar (3160)

För detta område bedöms naturtypen preliminärt ha gynnsam bevarandestatus. Observera att området är otillräckligt undersökt, varför bevarandestatusen inte med säkerhet kan fastställas.

Vattendraget är inte reglerat men det förekommer lokala skador i form av diken inom området som kan påverka hydrologin i naturtypen. Nationellt bedöms naturtypen ha gynnsam bevarandestatus.

7140 – Öppna mossar och kärr

7,8 hektar

Naturtypen öppna mossar och kärr är brett definierad och inkluderar mossar och kärr som är plana, svagt välvda, eller sluttande. De ska vara öppna eller glest trädbevuxna och inte ha mer än 30 procent krontäckning. Naturtypen omfattar också öppna kärr och våtmarker i anslutning till sjöar och vattendrag och är därmed en av de vanligaste våtmarkstyperna i Sverige. Myrens hydrologi och hydrokemi får inte vara starkt påverkad av mänskliga ingrepp. Slätter kan bedrivas. Mindre ingrepp som orsakat lokal störning i begränsade delar av myren kan medges om de kan återställas.

Torvtäcket är normalt minst 30 centimeter djupt, men kan vara tunnare i unga myrar. Gungflyn, mjukmattegolv med vanligen mossrik vegetation som på grund av luftvävnad i rotsystemet flyter på vatten eller lös gyttja, inkluderas oavsett torvdjup. Morfologiska strukturer i torven är sällsynt och utgörs i så fall av mindre tubbildningar.

Bevarandemål för Öppna mossar och kärr (7140)

Öppna mossar och kärr ska ha fortsatt intakta hydrologiska förhållanden och en opåverkad hydrokemi. Hydrologin spelar en mycket viktig roll och ska inte försämrans genom till exempel dikning eller exploatering, och naturtypen ska inte växa igen med träd eller buskar. Myrens struktur, funktion och typiska arter ska finnas kvar. Näringsstatusen ska vara opåverkad av till exempel gödsling. Arealen av naturtypen ska inte minska.

- » Arealen ska uppgå till minst 7,8 hektar.
- » Den öppna arealen ska motsvara arealen vid utpekandet.
- » Naturlig hydrologi/hydrokemi med en hög grundvattennivå.
- » Ingen påverkan från dikning eller markavvattning.
- » Befintliga strukturer ska finnas kvar i samma omfattning och spridning.
- » Naturlig näringsstatus (ej gödningspåverkat).
- » Hävd bör upprätthållas där det tidigare förekommit.
- » Markslitage på grund av exempelvis terrängkörning och promenadvägar ska ej förekomma eller vara försumbar.

Hotbild för Öppna mossar och kärr (7140)

Befintliga och tidigare genomförda ingrepp i form av dikning och andra markavvattnande åtgärder liksom dämning påverkar naturtypens hydrologi och hydrokemi. Detta kan ge konsekvenser på vegetation och torvbildning samt torvnedbrytning även om ingreppet skett utanför området. Effekterna kan vara uttorkning, ökad igenväxning och erosion. Upphörd hävd är också ett starkt hot mot naturtypen, då risken att myren växer igen är överhängande.

Skogsbruk, avverkning, terrängkörning med mera påverkar hydrologi, lokalklimat och markstruktur genom bland annat körskador och ökad vindpåverkan samt solinstrålning. Avverkning, spridning av kalk, aska eller gödningsämnen i närliggande områden kan orsaka läckage av näringsämnen till området genom luftburen deposition eller transport med tillrinnande vatten och skapa drastiska förändringar i vegetationens artsammansättning. Den blöta miljön är känslig för terrängkörning och kraftigt tramp.

- » Dikning, vägbyggnation och andra markavvattnande åtgärder liksom dämning kan påverka hydrologi och hydrokemi.
- » Skogsbruk kan påverka hydrologi, lokalklimat och markstruktur.
- » Terrängkörning kan skada markstruktur och vegetation.
- » Avverkning i närområdet kan orsaka läckage av näringsämnen.
- » Spridning av kalk, aska eller gödningsämnen kan förändra näringsammansättning och hydrokemin.
- » Upphörd hävd kan leda till igenväxning.
- » Alltför intensivt tramp och bete.

Bevarandeåtgärder för Öppna mossar och kärr (7140)

Tidigare betade eller hävdade delar av myren behöver ofta fortsatt hävd för att inte växa igen. Eventuella diken bör läggas igen för att återställa en naturlig hydrologi, och på mossar och kärr med förhöjd näringsnivå kan röjning av igenväxningsvegetation behövas. Om naturtypen hävdats kontinuerligt bör detta återupptas/fortgå. Denna hävd bör anpassas efter historiskt bruk av marken. Alltför kraftigt tramp eller terrängkörning kan medföra markslitage och vegetationsskador som tar lång tid att läka.

- » Återkommande slyröjningar, slätter eller extensivt bete bör genomföras.
- » Eventuella diken bör läggas igen.
- » Saltstenar bör ej placeras i eller i direkt anslutning till myrområdet.
- » Terrängkörning bör begränsas.

Bevarandestatus för Öppna mossar och kärr (7140)

För detta område bedöms naturtypen ha gynnsam bevarandestatus. Majoriteten av bevarandemålen för naturtypen anses vara uppfyllda inom området.

På nationell nivå har naturtypen en ej gynnsam bevarandestatus i boreal och kontinental region. Skälet är den pågående igenväxningen av öppna myrar. Igenväxningen kommer troligen att fortsätta som ett resultat av fortsatt kvävenedfall, hydrologisk påverkan och upphörd hävd. Den hydrologiska störningen förväntas fortsätta.

9010 – Taiga

143,1 hektar

Som taiga räknas skog med relativt liten mänsklig påverkan och vars strukturer och funktioner liknar dem i en urskogsartad skog eller en naturskog. Skogen kan vara påverkad av människan genom plockhuggning eller skogsbete, men aldrig kalavverkad och kan bestå av olika typer av både granskog, tallskog och blandskog. Viktigt är att det finns en skoglig kontinuitet och att träden är i olika åldrar och storlekar, och att död ved finns i sådana mängder att arter och processer typiska för naturskogar kan finnas och fortgå.

Brand har varit en mycket viktig störningsfaktor med återkommande bränder i stora delar av den västliga taigan i Jämtlands län. Många hotade arter är beroende av brand för sin existens. Lika viktiga är emellertid de brandrefugiala (brandskyddade) områdena som aldrig eller sällan brunnit, där arter som har sämre förmåga att klara storskaliga störningar har kunnat överleva.

I området finns kalkbarrskog inom naturtypen Näringsrik granskog. Bete bör normalt inte betraktas som en negativ påverkansfaktor i vissa skogar. För de områden som klassats som kalkbarrskog är det istället tydligt att hävd och viss störning av förnalagret är positivt, framför allt för mykorrhizasvampar.

Bevarandemål för Taiga (9010)

Taigan ska huvudsakligen präglas av naturliga processer. Träd i olika åldrar och dimensioner ska finnas, dessutom ska död ved finnas i stor mängd och olika grader av nedbrytning. Skogen ska lämnas utan påverkan av avverkning, dikning eller annan verksamhet i eller i anslutning till området som på ett negativt sätt kan påverka hydrologin eller hydrokemin. I naturtypen ska endast inhemska arter finnas. Arealen av naturtypen ska inte minska.

För att ytterligare kunna utveckla de strukturer och funktioner som karakteriserar en naturskog ska brandpräglade delar av taigan vara fortsatt kontinuerligt påverkad av brand och hysa brandgynnade arter. Både tall och lövträd i olika åldrar bör finnas inom området och det ska finnas förutsättningar för nya generationsetableringar av dessa. Grandominerade delar ska präglas av lång kontinuitet och hysa arter typiska för sådan skog. Även skogen som omger taigan bör ha lång kontinuitet för att säkerställa att naturtypen inte utsätts för kanteffekter.

Eventuell betesprägel kan vara lämplig att upprätthålla för att gynna de naturvärden som kopplas till kalkbarrskogar.

- » Arealen ska uppgå till minst 143,1 hektar.
- » Naturliga processer såsom brand ska förekomma.
- » Skogen ska vara olikåldrig och flerskiktad.
- » Naturlig hydrologi och hydrokemi i hela naturtypen.
- » Endast inhemska arter ska förekomma.

- » Död ved i olika dimensioner och nedbrytningsstadier ska förekomma med minst 20 kubikmeter per hektar, alternativt med minst 15 procent av virkesvolymen.
- » Minst 20 procent av den döda veden ska vara stående.
- » Runt området bör finnas en buffertzona med skoglig kontinuitet.
- » Eventuell betesprägel kan vara lämplig att upprätthålla.

Hotbild för Taiga (9010)

Nationellt sett är skogsbruk det största hotet mot naturtypen. Även skogsbruk i anslutning till området kan innebära ett hot eftersom fragmentering av naturtypen kan innebära att arter blir för isolerade och begränsas till möjligheten att ha en naturlig spridning. Dessutom ger avverkningar i områdets omedelbara närhet upphov till kanteffekter, det vill säga att skogen öppnas upp för sol och vind varvid arter som är känsliga för uttorkning inte klarar sig. Likaså kan avverkningar, markavvattning, skogsbilvägar, gödsling med mera i anslutande områden leda till att områdets hydrologi och hydrokemi påverkas negativt.

Frånvaron av brand kan innebära att gran etablerar sig mer och mer i området vilket i sin tur kan medföra svårigheter för tallen att förnyra sig. Kraftig granetablering innebär inte bara ett hot mot flerskiktade tallskogar utan förhindrar även etablering av nya lövträdssuccessioner. Dessutom finns ett flertal hotade organismer som är beroende av brandpåverkade träd och bränd död ved.

Kalkbarrskogar som har en historia av beteshävd kan ha utvecklat naturvärden som missgynnas av bristande störning från hävd och tramp. Samtidigt kan markslitage och andra störningar innebära ett hot mot andra arter och naturvärden i området som är känsliga för tramp och annat slitage.

- » Skogsbruk eller andra exploaterande verksamheter i naturtypen.
- » Skogsbruk eller annan exploatering strax utanför området kan förändra hydrologin och/eller innebära kanteffekter.
- » Skogsgödsling, spridning av aska eller kalkning i kringliggande områden.
- » Frånvaro av brand kan medföra sämre förutsättningar för vissa arter och naturtyper.
- » Upphörd beteshävdspägel i kalkbarrskogen kan missgynna vissa naturvärden.
- » Terrängkörning eller annan aktivitet som innebär betydande markslitage.
- » Upphörd betesprägel i kalkbarrskogen kan missgynna vissa naturvärden.
- » Markslitage och andra störningar kan missgynna vissa naturvärden.

Bevarandeåtgärder för Taiga (9010)

Naturtypen ska få utvecklas genom naturlig dynamik. Gamla och grova träd samt död ved i olika dimensioner och nedbrytningsstadier ska öka i omfattning. För att åstadkomma detta ska lämpliga åtgärder vidtas för det specifika området.

Naturvårdsbränning kan vara motiverat för att främja brandgynnade arter samt skapa viktiga strukturer och vidmakthålla naturliga processer. För att glesa ut skogen, öka ljusinsläppet och öka andelen död ved kan restaureringsåtgärder

eller borttagande av gran vara lämpligt. Områden med huvudsakligen gammal granskog bör dock lämnas till fri utveckling. Syftet är att denna areal ska få utvecklas genom naturlig dynamik och att gamla och grova träd samt död ved i olika dimensioner och nedbrytningsstadier ska öka i omfattning.

För att säkerställa att kalkbarrskogens eventuella naturvärden knutna till beteshävd ska bevaras bör det eftersträvas att upprätthålla eventuell beteshävdsprägel och därigenom en viss störning av förnalagret. Ett tjockt förnalager ger försämrade förhållanden för vissa skyddsvärda svampar. Dessa åtgärder bör dock ta hänsyn till de naturvärden som kan ta skada av detta.

- » Naturlig brandkontinuitet bör återskapas genom naturvårdsbränning.
- » Vid otillräcklig förekomst av död ved bör vedskapande naturvårdsåtgärder genomföras.
- » Viss naturvårdsgallring kan behövas för att skapa etableringsmöjligheter för tall och lövträd.
- » Fri utveckling av gammal granskog.
- » Eventuell betesprägel bör upprätthållas.

Bevarandestatus för Taiga (9010)

För detta område bedöms naturtypen preliminärt ha ogynnsam bevarandestatus. Observera att området är otillräckligt undersökt, varför bevarandestatusen inte med säkerhet kan fastställas.

Nationellt sett har naturtypen ogynnsam bevarandestatus. Skälet till att naturtypen inte bedöms ha gynnsam bevarandestatus är att skogsbruksåtgärder såsom slutavverkning, röjning och gallring fortsätter. Inslag av främmande trädslag och stora klövviltstammar är också faktorer som påverkar bevarandestatus. Den aktuella förekomstarealen ligger betydligt lägre än referensvärdet, vilket visar på att naturtypen har otillräcklig förekomst idag, dessutom minskar den i omfattning. Problematiken förväntas fortsätta och eventuellt förstärkas med ökad skogsgödsling och dikningsverksamhet.

91D0 – Skogbevuxen myr

4,9 hektar

Naturtypen förekommer på fuktiga–blöta myrar med högt liggande grundvattenyta. Näringsförhållandena är näringsfattiga–intermediära. Krontäckningen är minst 30 procent men kan även vara helt sluten. Trädslagsblandningen varierar med myrtyp och näringsförhållanden men glasbjörk, tall och gran är vanliga trädslag. Samtliga tallmossar räknas till denna typ, medan de skogbevuxna kärren får ha en krontäckning på högst 70 procent. Fält- och bottenskiktet domineras av ris, halvgräs, och vitmossor.

Skogen är, eller kan i en relativt nära framtid bli, naturskog eller efterlikna med dess egenskaper och strukturer. Det ska finnas gamla träd och död ved och en kontinuitet för de aktuella trädslagen. Skogen kan ha påverkats av bland annat

plockhuggning, bete eller naturlig störning men ska vara i ett sent eller i ett relativt sent successionsstadium. Om naturliga störningsprocesser eller skötselåtgärder i syfte att imitera sådana har påverkat området kan även områden i yngre successionsstadier ingå.

Bevarandemål för Skogbevuxen myr (91D0)

Den skogbevuxna myren ska präglas av naturlig dynamik och därför bör området lämnas till fri utveckling, utan påverkan från skogsbruk. Det ska finnas träd i olika åldrar och dimensioner och med inslag av död ved. Karaktäristisk vegetation och substrat (död ved, gamla träd med mera) samt karaktäristiska strukturer ska finnas kvar. Typiska arter för naturtypen ska finnas och vara livskraftiga. Torvtäcket ska vara stabilt eller tillväxande. Hydrologin spelar en mycket viktig roll och ska inte försämrans genom till exempel dikning, körskador eller exploatering. Arealen ska inte minska.

- » Arealen ska uppgå till minst 4,9 hektar.
- » Skogen ska präglas av naturlig dynamik.
- » Den karakteristiska vegetationen, substraten och strukturerna ska bibehållas.
- » Typiska arter för naturtypen ska finnas och vara livskraftiga.
- » Torvtäcket ska vara stabilt eller tillväxande.
- » Naturlig hydrologi och hydrokemi i hela naturtypen.

Hotbild för Skogbevuxen myr (91D0)

Det största hotet mot naturtypen är ingrepp i form av dikning och andra markavvattnande åtgärder liksom dämning. Dessa åtgärder påverkar naturtypens hydrologi och hydrokemi och kan ge konsekvenser på vegetation och torvbildning samt torvnedbrytning även om ingreppet skett utanför området. Även skogsbruk, anläggning av skogsbilvägar och terrängkörning kan skada strukturer och förändra hydrologi och hydrokemi, framför allt om det sker i naturtypen eller i området där avrinningen leder in i naturtypen.

Torvbrytning ser ut att öka nationellt och detta kan komma att påverka naturtypen direkt eller indirekt då området kan bli intressant för industrin. Spridning av kalk, aska och gödningsmedel i eller utanför naturtypen förändrar näringsstatus och därigenom kan artsammansättningen förändras. Exploatering av naturtypen kan drastiskt påverka naturtypen och förutom den direkta skadan kan hydrologin påverkas negativt.

Störningar genom för högt besöksstryck som innebär betydande markslitage kan också vara ett hot. Sådant markslitage såväl som vilttramp kan försvåra etableringar av vissa arter och i slutändan slå ut dem helt från området. Detta betyder att utsättning av saltstenar i viltvårdande syfte kan åstadkomma avsevärd skada genom koncentration av tramp på ett ställe.

- » Dikning, anläggning av skogsbilvägar och andra markavvattnande åtgärder i eller i närheten av naturtypen påverkar den fysiska miljön, hydrologin och/eller hydrokemin negativt.
- » Skogsbruk kan skada naturtypen då substrat och strukturer försvinner.

- » Skogsbruk eller spridning av gödning eller kemiska ämnen i närområdet kan förändra näringsstatusen.
- » Torvbrytning kan oåterkalleligt förstöra naturtypen.
- » Spridning av kalk, aska och gödningsämnen i eller i närheten av naturtypen kan skapa förändringar på vegetationens artsammansättning.
- » Exploatering i eller i anslutning till området.
- » Intensivt tramp kan vara negativt för vissa arter.

Bevarandeåtgärder för Skogbevuxen myr (91D0)

Skogbevuxen myr bör skyddas långsiktigt, eftersom skogsbruk inte är förenligt med bevarande av naturtypen i gynnsamt tillstånd. I dikningspåverkade områden bör hydrologin återställas genom igenläggning av diken. För en gynnsam bevarandestatus bör eventuell oskyddad anslutande naturskog och fastmarksholmar avsättas som frivilliga avsättningar. Skogen bör lämnas till fri utvecklig och naturlig dynamik.

- » Fri utveckling av skogsmarken.
- » Återställning av hydrologin i dikade områden är angeläget.
- » Frivilliga avsättningar kan vara ändamålsenliga för oskyddade skogsfastigheter i anslutning till naturtypen och på fastmarksholmar.
- » Saltstenar bör ej placeras ut inom naturtypen.

Bevarandestatus för Skogbevuxen myr 91D0

För detta område bedöms naturtypen preliminärt ha gynnsam bevarandestatus.

Att naturtypen anses ha gynnsam bevarandestatus baseras på att bevarandemålen är uppfyllda. Populationerna av de typiska arterna bedöms vara livskraftiga och det saknas dokumenterad negativ påverkan på naturtypens strukturer.

Naturtypskarta



Litteratur

Eide, W. (red.). (2014). Arter och naturtyper i habitatdirektivet – bevarandestatus i Sverige 2013. Uppsala: ArtDatabanken SLU.

Naturvårdsenheten. (2006). Bevarandeplan för Natura 2000-område Högåsen SE0720243. Östersund: Länsstyrelsen Jämtlands Län.

Naturvårdsverket. (2003). Natura 2000 i Sverige, Handbok med allmänna råd. Stockholm: Handbok 2003:9.

Naturvårdsverket. (2011). Öppna mossar och kärr. Vägledning för svenska naturtyper i habitatdirektivets bilaga 1. Stockholm: NV-04493-11.

Naturvårdsverket. (2011). Aapamyrrar. Vägledning för svenska naturtyper i habitatdirektivets bilaga 1. Stockholm: NV-04493-11.

Naturvårdsverket. (2012). Taiga. Vägledning för svenska naturtyper i habitatdirektivets bilaga 1. Stockholm: NV-04493-11.

Läs mer om Natura 2000:

Naturvårdsverkets hemsida
<http://www.naturvardsverket.se>

Länsstyrelsen Jämtlands läns hemsida
<http://www.lansstyrelsen.se>



Länsstyrelsen Jämtlands län

Postadress: 831 86 Östersund
Besöksadress: Residensgränd 7
Telefon: 010-225 30 00
jamtland@lansstyrelsen.se
www.lansstyrelsen.se/jamtland