

Plan

Diarienummer
511-3026-2017



Hoverberget SE0720058

Bevarandeplan för Natura 2000-område



Länsstyrelsen
Jämtlands län

Foto: Länsstyrelsen Jämtlands län.

Fakta om området

Fastställd av Länsstyrelsen: 2018

Namn och områdeskod: Hoverberget, SE0720058

Län: Jämtlands län

Kommun: Berg

Skyddsstatus: SAC (Special Area of Conservation/Särskilt Bevarandeområde)

Övrigt skydd: Naturreservat

Ägandeförhållanden: Enskilda markägare samt Bergs kommun

Areal: 118,5 hektar

Utgiven av

Länsstyrelsen Jämtlands län

November 2018

Tryck

Länsstyrelsens tryckeri, Östersund 2018

Löpnummer

2018:157

Diarienummer

511-3026-2017

Publikationen kan laddas ner från Länsstyrelsens hemsida
www.lansstyrelsen.se/jamtland

Innehållsförteckning

Natura 2000	4
Bevarandeplan	4
Tillståndsplikt och samråd	4
Karta och kartverktyg	5
Förklaring av begrepp.....	6
Ingående naturtyper och arter enligt art- och habitatdirektivet	8
Beskrivning av området	9
Bevarandesyfte	11
Prioriterade bevarandevärden	11
Bevarandestatus	12
Övergripande bevarandemål	13
Övergripande hotbild.....	14
Prioriterade bevarandeåtgärder	15
Uppföljning	16
Beskrivning av naturtyper och arter	17
8220 – Silikatbranter.....	17
9010 – Taiga	18
1361 – Lodjur.....	20
1981 – Nordisk klipptuss	21
Naturtypskarta.....	23
Litteratur.....	24

Natura 2000

Natura 2000 är ett ekologiskt nätverk av värdefulla naturområden inom EU. Utpekande av Natura 2000-områden bygger på krav som finns i EU:s fågeldirektiv och art- och habitatdirektiv. Syftet är att reducera risken för utrotning av vilda djur och växter och att hindra att deras livsmiljöer förstörs. Alla medlemsländer ska peka ut områden dels för fåglar som anges i EU:s fågeldirektiv, dels för naturtyper och arter som anges i art- och habitatdirektivet. Genom utpekandet åtar sig länderna att de utpekade värdena i områdena ska bevaras långsiktigt. Natura 2000-nätverket är en av hörnstenarna i EU:s arbete för att bevara biologisk mångfald. I art- och habitatdirektivet listas 170 naturtyper och sammanlagt cirka 900 växt- och djurarter som särskilt värdefulla. 90 av naturtyperna och drygt 100 av djur- och växtarterna i habitatdirektivets bilaga 1 och 2 finns i Sverige. Därtill häckar regelbundet cirka 60 av fågeldirektivets fågelarter i vårt land.

Bevarandeplan

För varje Natura 2000-område ska Länsstyrelsen ta fram en beskrivning. Detta ska göras i särskilda bevarandeplaner eller i en skötselplan om området även är skyddat som naturreservat. I planen ska det finnas en beskrivning av området innehållandes bevarandesyfte, bevarandemål och en förteckning av de naturtyper och arter som ska bevaras och bidra till gynnsam bevarandestatus. Hot mot Natura 2000-områdets arter och naturtyper, och behov av bevarandeåtgärder, till exempel skydd eller skötsel, ska också beskrivas. Informationen ska underlätta förvaltningen av området och tillståndsprövningar enligt miljöbalken. Bevarandeplanen ska fastställas av Länsstyrelsen, som även är ytterst ansvarig för att målsättningen med området uppfylls. Bevarandeplanen ska revideras när ny kunskap tillkommer eller när förutsättningar för området ändras. Den ska tas fram och hållas aktuell i dialog med berörda intressenter, och det är värdefullt om den som har ny information om områdets förutsättningar kontaktar Länsstyrelsen. Bevarandeplanen är inte ett juridiskt bindande dokument. För formell reglering av skydd eller skötsel kan andra beslut behövas, till exempel skyddsbeslut för naturreservat. Föreskrifter enligt eventuella skyddsbeslut gäller parallellt med den tillståndsplikt som gäller inom Natura 2000.

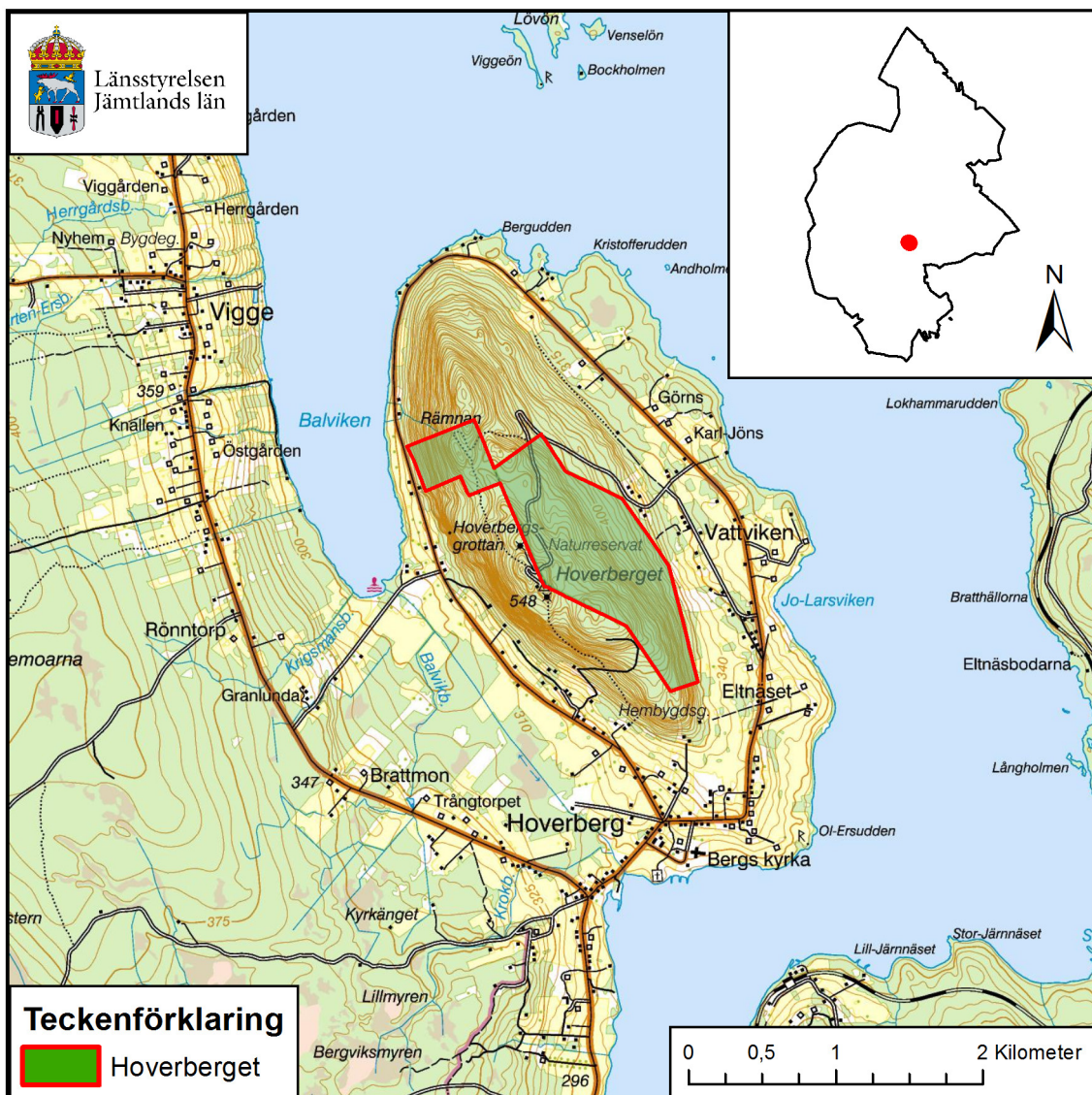
Tillståndsplikt och samråd

För att inte skada naturvärden krävs tillstånd för verksamheter eller åtgärder som på ett betydande sätt kan påverka miljön i ett Natura 2000-område. Det kan även gälla åtgärder utanför Natura 2000-området, om de kan påverka miljön i området. Detta regleras i miljöbalken (7 kap.27–29§§). Då det kan vara svårt att avgöra vilka åtgärder som på ett betydande sätt kan påverka naturvärden behöver man samråda med Länsstyrelsen före genomförandet. Vid skogsbruksåtgärder hålls samråd med Skogsstyrelsen. Mer information finns hos Länsstyrelsen, läs på webben eller kontakta en handläggare.

Karta och kartverktyg

Aktuell information om naturtypers utbredning och arter i ett enskilt Natura 2000-område går att hitta med hjälp av kartverktyget Skyddad natur. Det kan nås på Naturvårdsverkets hemsida genom att söka på "kartverktyget skyddad natur". I kartverktyget söker du upp aktuellt område och klickar på namnet för mer information. Karta över naturtyper hittas efter sökning av område, gå till fliken Kartskikt, avmarkera allt och under Naturtypskarteringar, lägg till Natura naturtypskartan (NNK) och välj Naturtyper (ytor, linjer, punkter). Det finns även möjlighet att ladda ner naturtypskartan som shp-fil. För mer information, se Länsstyrelsens hemsida.

Här nedan finns en översigtskarta över områdets belägenhet. En naturtypskarta finns i slutet av denna bevarandeplan.



Förklaring av begrepp

Bevarandesyfte

Det övergripande syftet med Natura 2000-området är alltid att upprätthålla de förtecknade naturtyperna och arterna i "gynnsam bevarandestatus".

Bevarandemål

Bevarandemålen beskriver vad bevarandesyftet innebär i praktiken för förtecknade naturtyper och arter. Målet skall alltså, helst med hjälp av mätbara parametrar, beskriva vad gynnsam bevarandestatus för aktuell art eller naturtyp innebär. Föreligger redan gynnsam bevarandestatus sätts bevarandemålen ofta så att nuvarande förhållanden ska bibehållas.

Bevarandestatus

Bevarandestatus för en naturtyp bestäms av de faktorer som påverkar naturtypen och dess typiska arter. Med påverkan avses något som på lång sikt kan förändra naturtypens naturliga utbredning, struktur, funktion, eller förändra de typiska arternas möjlighet till överlevnad. En naturtyps bevarandestatus anses gynnsam när:

- » dess naturliga eller hävdbevingade utbredningsområde och de ytor den täcker inom detta område är stabila eller ökande, och
- » den särskilda struktur och de särskilda funktioner som är nödvändiga kommer att finnas under en överskådlig framtid, och
- » bevarandestatusen hos dess typiska arter är gynnsam.

Bevarandestatus för en art bestäms av de faktorer som påverkar arten och som på lång sikt kan förändra den naturliga utbredningen eller storleken hos dess populationer. En arts bevarandestatus anses som gynnsam när:

- » uppgifter om den berörda artens populationsutveckling visar att arten på lång sikt kommer att förbli livskraftigt och
- » artens naturliga eller hävdbevingade utbredningsområde inte minskar inom en överskådlig framtid, och
- » det kommer att fortsätta finnas en tillräckligt stor livsmiljö för att artens populationer skall bibehållas på lång sikt.

Habitat

Med habitat menas en miljö som är lämplig för en viss art att leva i. I denna bevarandeplan används begreppet naturtyp ofta som synonym till habitat.

Koder

Varje naturtyp och art som omfattas av art- och habitatdirektivet eller fågeldirektivet har en speciell kod. Förteckningen över koder för arter och naturtyper som återfinns i Sverige hittas på Naturvårdsverkets hemsida: <http://www.naturvardsverket.se>

Dessutom har alla Natura 2000-områden en unik kod.

Prioriterad art eller naturtyp

Utpekade som prioriterade i art- och habitatdirektivet eftersom Sverige som medlem i EU har ett särskilt ansvar för dessa. Prioriterade arter och naturtyper är ofta de mest hotade och/eller så finns deras huvudsakliga utbredningsområde inom EU.

Rödlistad art

Rödlistan är en nationell sammanställning av arters status (utdöenderisk) inom landets gränser. Arternas status bedöms med hjälp av ett antal kriterier som omfattar skattningar av populationsstorlek, förekomst, utbredning och trender. Utifrån en sammantagen bedömning placeras arterna i olika rödlistekategorier. Läs mer på Artdatabankens hemsida: <http://www.artdatabanken.se>

Typisk art

Indikatorarter vars förekomst indikerar gynnsam bevarandestatus hos naturtypen genom att de reagerar relativt tidigt på förändringar.

Ingående naturtyper och arter enligt art- och habitatdirektivet

Området är utpekad att ingå i nätverket Natura 2000 enligt art och habitatdirektivet. I tabellerna nedan redovisas samtliga i området påträffade arter och naturtyper som legat till grund för detta. Resterande areal upp till områdets totala areal uppfyller idag inte kriterierna för någon av de naturtyper som ingår i art- och habitatdirektivet.

Tabell 1. Ingående naturtyper enligt art- och habitatdirektivet.

Kod	Naturtyp	Uppskattad areal	Bevarandestatus
8220	Silikatbranter	0,9 hektar	Gynnsam
9010*	Taiga	116,6 hektar	Gynnsam

* = Prioriterad naturtyp enligt art- och habitatdirektivet.

Tabell 2. Ingående arter enligt art- och habitatdirektivet.

Kod	Art	Svenskt namn	Bevarandestatus
1361	<i>Lynx lynx</i>	Lodjur	Gynnsam
1981	<i>Cynodontium suecicum</i>	Nordisk klipptuss	Gynnsam

Beskrivning av området

Natura 2000-området Hoverberget är beläget cirka sju kilometer norr om Svenstavik på en halvö i södra delen av Storsjön. Berget upptar större delen av halvön och stupar i väster brant ned mot en smal remsa jordbruksmark. Östra sidan är flackare och övergår i bördig jordbruksmark med byarna Vattviken, Elnäset och Bergsbyn. Berget reser sig drygt 250 meter över Storsjöns vattenyta.

Natura 2000-området upptar större delen av Hoverbergets topplatå och dess östsluttning ned till bergets fot där den odlade marken tar vid. Skogen inom området är till största delen helt grandominerad, som är 170 år gammal och har relativt hög bonitet och innehåller sparsamt till måttligt med död ved av gran. Markvegetationen är till stor del bestående av frisk blåbärsristyp men i flera fuktiga stråk med källor och rörligt markvatten finns även högrötsvegetation med arter som nordisk stormhatt och torta.

I höjdlägena finns inslag av tall medan björk, gråal och asp förekommer i sänkorna och på östsluttningen. Rämnan, en ravin som uppkommit mellan berget och ett utglidande block ingår i området.

Genom Natura 2000-områdets nordvästra del går en bilväg mot Hoverbergets topp. Vid toppen ligger den så kallade toppstugan och ett utsiktstorn. Från Hoverbergs hembygdsgränd vid bergroten leder en gammal stig till toppen.

Området är berggrundsgeologiskt intressant genom ett flertal överskjutande skällor (det vill säga ett större parti eller skiva av berggrunden som förflyttats i förhållande till underlaget utmed ett flackt vilande förkastningsplan). Området hyser även botaniska värden i form av urskogsartade skogspartier och sluttningar med karaktär av sydväxtberg. Berget är också en värdefull biotop för vissa sällsynta fågelarter. I tabell 3 nedan redovisas de rödlistade arter som har dokumenterats i området.

Tabell 3. Rödlistade arter inom Natura 2000-området Hoverberget.

Rödlistekategorier definieras som: Utdöd (EX), Utdöd i vilt tillstånd (EW), Nationellt utdöd (RE), Akut hotad (CR), Starkt hotad (EN), Sårbar (VU), Nära hotad (NT), Livskraftig (LC), Kunskapsbrist (DD).

Art	Svenskt namn	Rödlistekategori
<i>Anastrepta orcadensis</i>	Snedbladsmossa	VU
<i>Antrodia albobrunnea</i>	Fläckporing	VU
<i>Chaenotheca gracilentia</i>	Smalskaftslav	VU
<i>Diplomitoporus crustulinus</i>	Sprickporing	VU
<i>Fuscopannaria mediterranea</i>	Olivbrun gyttelav	NT
<i>Grimmia anodon</i>	Skedgrimmia	VU
<i>Gyalecta ulmi</i>	Almlav	NT
<i>Heterodermia speciosa</i>	Elfenbenslav	VU
<i>Hypogymnia bitteri</i>	Knotttrig blåslav	NT

Art	Svenskt namn	Rödlistekategori
<i>Junghuhnia collabens</i>	Blackticka	VU
<i>Lobaria amplissima</i>	Jättelav	CR
<i>Lobaria pulmonaria</i>	Lunglav	NT
<i>Lobaria scrobiculata</i>	Skrovellav	NT
<i>Lynx lynx</i>	Lodjur	VU
<i>Menegazzia terebrata</i>	Hållav	VU
<i>Pannaria conoplea</i>	Grynlav	VU
<i>Peltula euploca</i>	Peltula	VU
<i>Phellinus nigrolimitatus</i>	Gränsticka	NT
<i>Physcia magnussonii</i>	Pudrad rosettlav	VU
<i>Ramalina thrausta</i>	Trådbrosklav	EN
Fåglar		
<i>Buteo lagopus</i>	Fjällvråk	NT
<i>Circus cyaneus</i>	Blå kärrhök	NT
<i>Falco peregrinus</i>	Pilgrimsfalk	NT
<i>Haliaeetus albicilla</i>	Havsörn	NT
<i>Picoides tridactylus</i>	Tretåig hackspett	NT

Bevarandesyfte

Natura 2000-området Hoverberget utgörs av ett naturreservat med samma namn.

Bevarandesyftet för området är att säkerställa en gynnsam bevarandestatus för områdets ingående naturtyper och arter:

- » *Silikatbranter (8220)*
- » *Taiga (9010)*
- » *Lodjur (1361)*
- » *Nordisk klipptuss (1981)*

Prioriterade bevarandevärden

I Natura 2000-området Hoverberget är de prioriterade bevarandevärdena följande:

- » Områdets geologiska värden.
- » Den speciella floran och faunan.
- » De urskogsartade skogspartierna.

Bevarandestatus

För att kunna säkra det långsiktiga bevarandet av utpekade naturtyper och arter samt bedöma behov och prioriteringar av bevarandeåtgärder krävs en bedömning av det specifika områdets bevarandestatus.

Denna bedömning utgår från tillståndet hos ingående naturtyper och arter i förhållande till de mål som fastställts för området. Områdets hotbild vägs in för att ge en uppfattning om hur områdets förutsättningar kommer utvecklas i framtiden.

För detta område bedöms bevarandestatusen preliminärt vara gynnsam. Observera att området är otillräckligt undersökt varför vi inte med säkerhet kan säga vilken bevarandestatus området har idag.

Vissa naturvärden knutna till den brandpräglade taigan minska vid fortsatt frånvarande brandpåverkan.

För bevarandestatus för specifika naturtyper och arter se beskrivningen av respektive naturtyp eller art.

Övergripande bevarandemål

Nedan listas en sammanfattning av bevarandemålen för området. För mer detaljerade bevarandemål, se bevarandemål för respektive naturtyp och art.

Träd i olika åldrar och dimensioner ska finnas, dessutom ska död ved finnas i stor mängd och olika grader av nedbrytning. Skogen ska lämnas utan påverkan av avverkning, dikning eller annan verksamhet i eller i anslutning till området som på ett negativt sätt kan påverka hydrologin eller hydrokemin.

- » Ingående arter utpekade i art- och habitatdirektivet ska vara livskraftiga.
- » Arealen för respektive naturtyp ska inte minska.
- » Populationerna av typiska arter för naturtyperna ska vara livskraftiga på lång sikt.
- » Endast naturligt förekommande arter ska finnas i området.
- » Naturlig hydrologi och hydrokemi inom hela området.
- » Död ved i olika dimensioner och nedbrytningsstadier ska förekomma.
- » Delar av den döda veden ska vara stående.

Övergripande hotbild

Hotbilden är en utvärdering av de hot som finns mot de olika naturtyperna, arterna, samt mot Natura 2000-området i sig.

De allvarligaste hoten är sådana som förstör eller allvarligt skadar strukturer, miljöer och funktioner. Exempel på sådana hot är exploatering och skogsbruksåtgärder inom eller i anslutning till området.

Nedan listas en sammanfattning av de hot som anses vara övergripande och de hot som anses mycket akuta eller allvarliga.

För en mer detaljerad hotbild, se hotbild för respektive naturtyp och art.

- » Exploatering av området.
- » Dikning, vägbyggnation och andra markavvattande åtgärder i eller i närheten av området kan påverka hydrologi och hydrokemi.
- » Spridning av kalk, aska eller gödningsämnen i eller i närheten av området kan förändra näringssammansättning och hydrokemin.
- » Skogsbruksåtgärder i eller i närheten av området kan påverka hydrologi, lokalklimat och markstruktur negativt.

Prioriterade bevarandeåtgärder

För att uppnå bevarandemålen bör följande bevarandeåtgärder genomföras. Åtgärdsförslagen har sin utgångspunkt i och är tänkta att motverka de specifika hot som utpekats för området ifråga och innefattar både allmänna åtgärder (det vill säga hur området respekteras i fysisk planering, tillståndsprövning, naturskydd och naturvård) och specifika åtgärder för Natura 2000-området. De åtgärder som listas här är prioriterade för området.

För att bevara områdets natur- och kulturvärden långsiktigt rekommenderas ett formellt skydd genom naturreservatsbildning eller biotopskydd. Markägare och brukare bör informeras om möjligheter att få miljöstödsersättning för att upprätthålla lämplig skötsel av naturvärdena i Natura 2000-området. Markägare och brukare i angränsande områden har stora möjligheter att bistå bevarandet av naturvärdena i Natura 2000-området. Information om dessa naturvärden och lämpligt tillvägagångssätt bör därför finnas tillgängligt. Information om områdets natur och bevarandevärden samt om hur detta bör beaktas ska dessutom vara tillgängligt för allmänheten.

För att undvika påverkan från närliggande markanvändning är väl fungerande skyddszoner vid exempelvis avverkningar, gödsling och kalkning i anslutning till området en viktig del av en långsiktigt hållbar bevarandestrategi. Dit hör även att en naturvårdsanpassning sker hos skogsnäringen med ökad hänsyn vid sjöar och vattendrag i anslutning till Natura 2000-området. Miniminivån för denna hänsyn bör utgå från Skogsstyrelsens rekommendationer.

Kraven på skyddszonernas utseende varierar, bland annat beroende på områdets topografi och markförhållanden. För att nå en flexibel naturvårdsanpassning bestäms skyddszonernas storlek individuellt för varje avverkningsobjekt/varje avverkningsanmälan utifrån de lokala förutsättningarna. Kravet är ett fullgott skydd och en fullgod funktion för att säkerställa den biologiska mångfalden inom området.

Kontinuerliga hävd alternativt röjning bör upprätthållas inom tidigare hävdade områden. Eventuella diken bör läggas igen för att återställa den naturliga hydrologin om så är möjligt.

- » Markägare och brukare i närområdet bör informeras om möjligheter att bistå bevarandet av naturvärdena i Natura 2000-området.
- » Bevarandeplan med information om områdets natur- och bevarandevärden ska vara tillgänglig för allmänheten.
- » Vid avverkningar, gödsling, kalkning med mera i områden där vattenföringen leder in i Natura 2000-området måste särskild hänsyn tas.
- » En naturlig artsammansättning ska upprätthållas.
- » Särskild hänsyn ska tas till våtmarker och vattenmiljöer i anslutning till Natura 2000-området.
- » Naturlig dynamik och störningsregim bör främjas med lämpliga åtgärder.

Uppföljning

Området bör uppföljas kontinuerligt för att upprätthålla en långsiktigt gynnsam bevarandestatus för utpekade arter och naturtyper samt för att kunna utvärdera områdets bevarandeåtgärder och behov av ytterligare åtgärder. I de fall området inte har något formellt skydd är fortlöpande uppföljning av bevarandetillståndet prioriterat.

Om särskilda skötselåtgärder har specificerats för Natura 2000-området bör uppföljning ske med jämna intervall utgående från tidpunkten för senaste åtgärd.

Även verksamheter eller åtgärder som sker i anslutning till Natura 2000-området kan ha en negativ inverkan på de ingående naturvärdena i området, och kan därmed vara skäl för ytterligare uppföljning.

Beskrivning av naturtyper och arter

8220 – Silikatbranter

0,9 hektar

Silikatrika klippor, med vegetation på stenhällar och i sprickor. Berggrunden utgörs av svårvittrade och näringsfattiga graniter, gnejser och skiffrar. Vissa mindre delar av klipporna inom området är kalkförande. I representativa fall är branten högre än fem meter, och består huvudsakligen av fast berggrund till skillnad från rasmarker. Branterna är en viktig livsmiljö för många lavar och är ofta boplats för rovfåglar.

Bevarandemål för Silikatbranter (8220)

Silikatbranten ska inte utsättas för intensivt slitage eller störning. Hydrologin ska vara ostörd. Förekommande typiska arter ska finnas kvar och inte minska påtagligt. Intilliggande skog är gynnsamt för klippvegetation. Detta gäller främst skog som växer vid basen av branten, där den skuggar och begränsar avdunstningen vilket leder till bättre bevarad luftfuktigheten än vid avsaknad av träd. Arealen av naturtypen ska inte minska.

- » Arealen ska uppgå till minst 0,9 hektar
- » Hydrologin ska vara ostörd.
- » Bevarad krontäckning från träd.
- » Opåverkat av mänsklig aktivitet.
- » Populationerna av de typiska arterna ska vara livskraftiga på lång sikt.
- » Naturliga processer ska fortgå.
- » Luftkvaliteten ska vara god.

Hotbild för Silikatbranter (8220)

Mänsklig påverkan genom bergtäkter och skogsbruk är ett hot mot naturtypen, bergtäkter betyder att substratet (berget) försvinner. Friluftsliv så som klättring kan, om det sker intensivt, genom slitage och störning påverka naturtypens artsammansättning. Skogsbruk skapar förändringar i hydrologi och mikroklimat som påverkar artsammansättningen. Luftföroreningar har en direkt negativ effekt på vissa arter (främst lavar) och en indirekt effekt på arterna via en näringsförändring av jord och vatten. Klimatförändringar kan leda till förändrad konkurrenssituation där vissa arter gynnas på bekostnad av andra, bland annat genom en utbredning av stabiliserande vegetation.

- » Bergtäkt utgör ett hot för strukturer, funktioner och artsammansättningen.
- » Intensivt friluftsliv med slitage och störning som följd.
- » Skogsbruk kan påverka hydrologin negativt.
- » Luftföroreningar kan leda till förändrad artsammansättning.
- » Klimatförändringar kan leda till förändrad artsammansättning.
- » Alltför intensiv störning kan slå ut vissa arter.

Bevarandeåtgärder för Silikatbranter (8220)

Fri utveckling samt att kontinuerligt behålla trädskikt för att bevara luftfuktigheten och begränsa uttorkning genom avdunstning. Kanalisering av friluftsliv är lämpligt om störning och slitage bedöms vara stort.

- » Begränsning och kanalisering av friluftsliv vid stort slitage kan vara lämpligt.

Bevarandestatus för Silikatbranter (8220)

För detta område bedöms naturtypen preliminärt ha gynnsam bevarandestatus. Att naturtypen anses ha gynnsam bevarandestatus baseras på att de flesta mål är uppfyllda. Populationerna av de typiska arterna bedöms vara livskraftiga och det saknas dokumenterad negativ påverkan på naturtypens strukturer.

9010 – Taiga

116,6 hektar

Som taiga räknas skog med relativt liten mänsklig påverkan och vars strukturer och funktioner liknar dem i en urskogsartad skog eller en naturskog. Skogen kan vara påverkad av människan genom plockhuggning eller skogsbete, men aldrig kalavverkad och kan bestå av olika typer av både granskog, tallskog och blandskog. Viktigt är att det finns en skoglig kontinuitet och att träden är i olika åldrar och storlekar, och att död ved finns i sådana mängder att arter och processer typiska för naturskogar kan finnas och fortgå.

Brand har varit en mycket viktig störningsfaktor med återkommande bränder i stora delar av den västliga taigan i Jämtlands län. Många hotade arter är beroende av brand för sin existens. Lika viktiga är emellertid de brandrefugiala (brandskyddade) områdena som aldrig eller sällan brunnit, där arter som har sämre förmåga att klara storskaliga störningar har kunnat överleva.

Bevarandemål för Taiga (9010)

Taigan ska huvudsakligen präglas av naturliga processer. Träd i olika åldrar och dimensioner ska finnas, dessutom ska död ved finnas i stor mängd och olika grader av nedbrytning. Skogen ska lämnas utan påverkan av avverkning, dikning eller annan verksamhet i eller i anslutning till området som på ett negativt sätt kan påverka hydrologin eller hydrokemin. I naturtypen ska endast inhemska arter finnas. Arealen av naturtypen ska inte minska.

För att ytterligare kunna utveckla de strukturer och funktioner som karakteriserar en naturskog ska brandpräglade delar av taigan vara fortsatt kontinuerligt påverkad av brand och hysa brandgynnade arter. Både tall och lövträd i olika åldrar bör finnas inom området och det ska finnas förutsättningar för nya generationsetableringar av dessa. Grandominerade delar ska präglas av lång kontinuitet och hysa arter typiska för sådan skog. Även skogen som omger taigan bör ha lång kontinuitet för att säkerställa att naturtypen inte utsätts för kanteffekter.

- » Arealen ska uppgå till minst 116,6 hektar.
- » Naturliga processer såsom brand ska förekomma.
- » Skogen ska vara olikåldrig och flerskiktad.
- » Naturlig hydrologi och hydrokemi i hela naturtypen.
- » Endast inhemska arter ska förekomma.
- » Död ved i olika dimensioner och nedbrytningsstadier ska förekomma.
- » Delar av den döda veden ska vara stående.
- » Runt området bör finnas en buffertzona med skoglig kontinuitet.

Hotbild för Taiga (9010)

Nationellt sett är skogsbruk det största hotet mot naturtypen. Även skogsbruk i anslutning till området kan innebära ett hot eftersom fragmentering av naturtypen kan innebära att arter blir för isolerade och begränsas till möjligheten att ha en naturlig spridning. Dessutom ger avverkningar i områdets omedelbara närhet upphov till kanteffekter, det vill säga att skogen öppnas upp för sol och vind varvid arter som är känsliga för uttorkning inte klarar sig. Likaså kan avverkningar, markavvattning, skogsbilvägar, gödsling med mera i anslutande områden leda till att områdets hydrologi och hydrokemi påverkas negativt.

Frånvaron av brand kan innebära att gran etablerar sig mer och mer i området vilket i sin tur kan medföra svårigheter för tallen att förny sig. Kraftig granetablering innebär inte bara ett hot mot flerskiktade tallskogar utan förhindrar även etablering av nya lövträdssuccessioner. Dessutom finns ett flertal hotade organismer som är beroende av brandpåverkade träd och bränd död ved.

Störningar genom för högt besöksstryck kan innebära ett hot mot arter och naturvärden som är känsliga för tramp och annat slitage. Terrängkörning som innebär betydande markslitage kan också hota dessa arter.

- » Skogsbruk eller andra exploaterande verksamheter i naturtypen.
- » Skogsbruk eller annan exploatering strax utanför området kan förändra hydrologin och/eller innebära kanteffekter.
- » Skogsgödsling, spridning av aska eller kalkning i kringliggande områden.
- » Frånvaro av brand kan medföra sämre förutsättningar för vissa arter och naturtyper.
- » Högt besöksstryck kan medföra slitage på mark och arter.
- » Terrängkörning eller annan aktivitet som innebär betydande markslitage.

Bevarandeåtgärder för Taiga (9010)

Naturtypen ska få utvecklas genom naturlig dynamik. Gamla och grova träd samt död ved i olika dimensioner och nedbrytningsstadier ska öka i omfattning.

Enligt gällande skötselplan för naturreservatet gäller fri utveckling. Syftet är att denna areal ska få utvecklas genom naturlig dynamik och att gamla och grova träd samt död ved i olika dimensioner och nedbrytningsstadier ska öka i omfattning.

- » Fri utveckling.

Bevarandestatus för Taiga (9010)

För detta område bedöms naturtypen preliminärt ha gynnsam bevarandestatus. Att naturtypen anses ha gynnsam bevarandestatus baseras på att de flesta mål är uppfyllda. Populationerna av de typiska arterna bedöms vara livskraftiga och det saknas dokumenterad negativ påverkan på naturtypens strukturer.

Nationellt sett har naturtypen ogynnsam bevarandestatus. Skälet till att naturtypen inte bedöms ha gynnsam bevarandestatus är att skogsbruksåtgärder såsom slutavverkning, röjning och gallring fortsätter. Inslag av främmande trädslag och stora klövviltstammar är också faktorer som påverkar bevarandestatus. Den aktuella förekomstarealen ligger betydligt lägre än referensvärdet, vilket visar på att naturtypen har otillräcklig förekomst idag, dessutom minskar den i omfattning. Problematiken förväntas fortsätta och eventuellt förstärkas med ökad skogsgödning och dikningsverksamhet.

1361 – Lodjur

Lynx lynx

Lodjuret kräver viltrika marker för att få tillräckligt med föda. Lodjuret förekommer i stor utsträckning i kuperade marker som är relativt opåverkade av människan. Hemområdena kan innefatta såväl skog som jordbrukstrakter eller andra mer eller mindre öppna marker. Dessa områden är tre till fem kvadratmil för honor och sex till tio kvadratmil för hanar.

Bevarandemål för Lodjur (1361)

Arten ska ha en gynnsam status på länsnivå. Det specifika området ska utgöra en god livsmiljö för arten och bidra till dess gynnsamma status på regional och nationell nivå. Området ska erbjuda ostörda platser för honans lya. Då lodjur har stora revir är det svårt att specificera bevarandemål för förekomster inom området, därför är det målet angett på länsnivå.

- » Populationen av arten ska vara livskraftig på länsnivå.
- » Natura 2000-området ska erbjuda lämplig livsmiljö för arten.
- » Uppföljning av förekomst varje år.

Hotbild för Lodjur (1361)

Det allvarigaste hotet mot arten är förekomsten av illegal jakt. Ett alltför hårt legalt jakttryck kan medföra minskande stammar. Rävskabb och trafik skördar årligen flera tiotals offer.

- » Illegal jakt och alltför hårt jakttryck på legal jakt.
- » Trafik.
- » Rävskabb.
- » Fragmentering av landskapet.

Bevarandeåtgärder för Lodjur (1361)

Lodjur är fredade enligt 3§ i jaktlagen (1987:259). Lodjur får endast jagas om det uttryckligen är tillåtet enligt andra delar av jaktlagstiftningen. Arten inventeras årligen av länsstyrelsens personal.

- » Lagstadgat skydd.
- » Årlig rovdjursinventering

Bevarandestatus för Lodjur (1361)

Bevarandestatus för lodjur kan inte bedömas på områdesnivå. På länsnivå bedöms tillståndet vara gynnsamt.

1981 – Nordisk klipptuss

Cynodontium suecicum

Nordisk klipptuss förekommer i framförallt norra Sverige, den är känd från ett hundratal lokaler. Arten växer i skogsklädda bergbranter och föredrar lodräta bergväggar i skyddat läge för sol- och vindexponering. Den kan även förekomma i mer öppna branter men då i klyftor, sprickor och partier påverkade av översilning. Arten växer endast på silikatbergarter. Den föredrar halvskugga, oftast trädskugga.

Nordisk klipptuss sprider sig med hjälp av sporer. Arten förväntas normalt kunna sprida sig som mest en meter vegetativt och fem kilometer med sporer under en tioårsperiod.

Bevarandemål för Nordisk klipptuss (1981)

Populationen i området ska vara livskraftig och inte minska i antal eller utbredning, annat än inom ramen av naturlig variation. Livsmiljön ska vara opåverkad från sol- och vindexponering samt ha en naturlig hydrologi och hydrokemi.

- » Populationen av arten ska vara livskraftig.
- » Populationen i området ska vara livskraftig och inte minska i antal eller utbredning.
- » Hela livsmiljön ska vara opåverkad av sol- och vindexponering
- » Naturlig hydrologi och hydrokemi.
- » Uppföljning av förekomst minst vart sjätte år.

Hotbild för Nordisk klipptuss (1981)

Arten hotas av att träd framför bergbranterna avverkas så att växtplatsen exponeras för sol och vind. Skogsbruk eller andra verksamheter i eller i anslutning till artens livsmiljö skapar förändringar i mikroklimat, till exempel genom ökad sol- och vindexponering.

En förändrad hydrologi och hydrokemi kan utgöra ett hot då artens livsmiljö ofta är under påverkan av översilning. Intensivt friluftsliv så som klättring kan genom slitage och störning påverka förekomsten av arten. Luftföroreningar kan orsaka skador på arten.

- » Skogsbruk kan påverka sol- och vindexponering samt hydrologi negativt.
- » Intensivt friluftsliv med slitage och störning som följd.
- » Luftföroreningar kan leda till förändrad artsammansättning.

Bevarandeåtgärder för Nordisk klipptuss (1981)

Arten kräver att en skyddande ridå av skuggande och vindskyddande träd lämnas framför växtplatsen. Generellt gäller fri utveckling samt att kontinuerligt behålla trädskick för att bevara luftfuktigheten och begränsa uttorkning genom avdunstning.

Vid en eventuell framtida avverkning är det viktigt med extra hänsyn i områden som gränsar mot artens livsmiljö. Naturlig hydrologi är en förutsättning för översilning och ska upprätthållas eller återställas.

Kanalisering av friluftsliv är lämpligt om störning och slitage bedöms som signifikant.

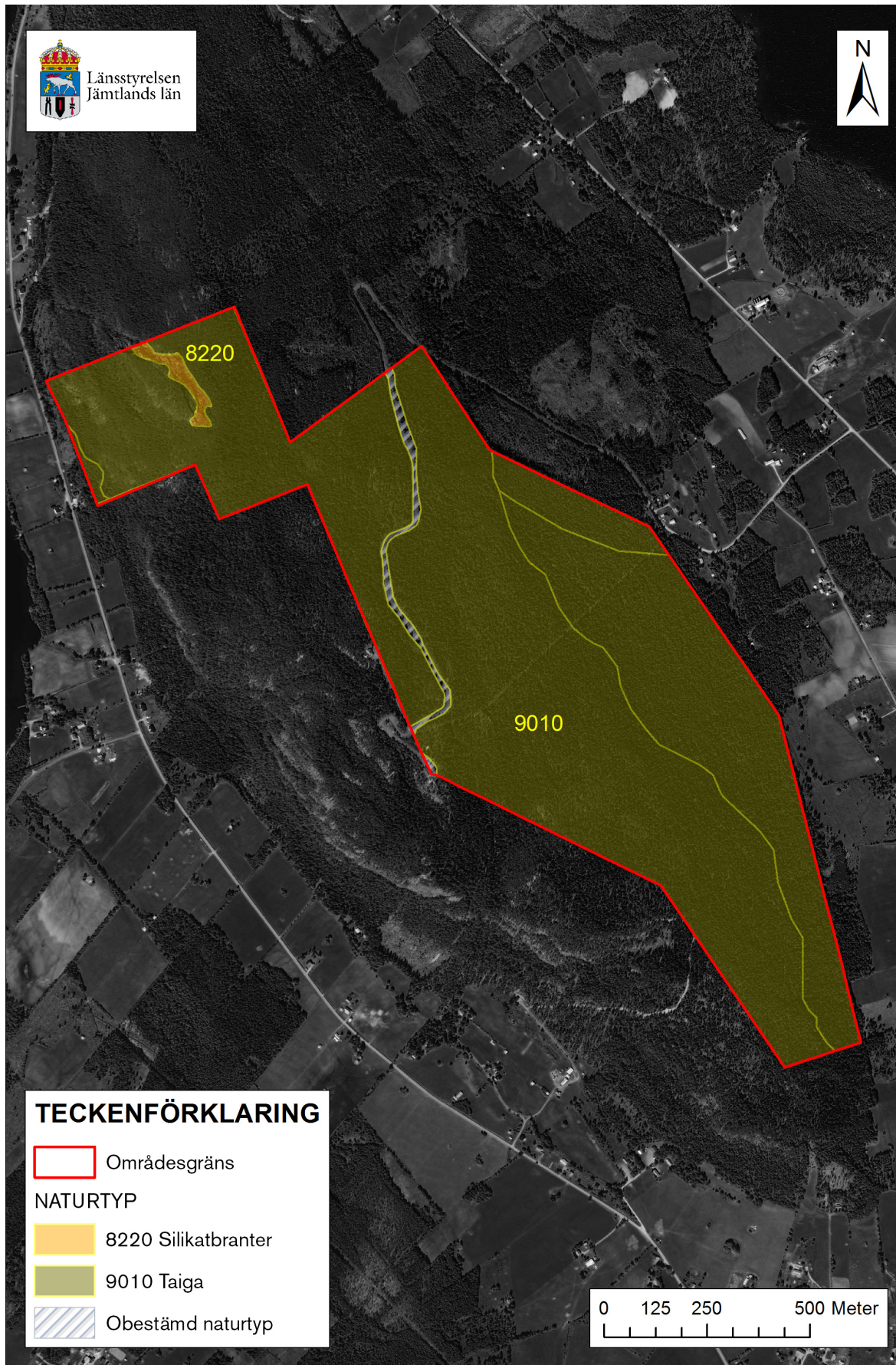
- » Kontinuerligt trädskick i anslutning till artens förekomst
- » Naturlig hydrologi ska återställas och/eller upprätthållas.
- » Vid högt besöksstryck bör besökare kanaliseras.
- » Markägare bör informeras om förekomsten av nordisk klipptuss i området.

Bevarandestatus för Nordisk klipptuss (1981)

För detta område bedöms arten preliminärt ha gynnsam bevarandestatus. Att arten anses ha gynnsam bevarandestatus baseras på att de flesta mål är uppfyllda.

På nationell nivå bedöms arten ha gynnsam bevarandestatus i alpin zon och i boreal zon.

Naturtypskarta



Litteratur

Eide, W. (red.). (2014). Arter och naturtyper i habitatdirektivet – bevarandestatus i Sverige 2013. Uppsala: ArtDatabanken SLU.

Naturvårdsenheten. (2007). Bevarandeplan för Natura 2000-område Hoverberget SE0720058. Östersund: Länsstyrelsen Jämtlands Län.

Naturvårdsverket. (2003). Natura 2000 i Sverige, Handbok med allmänna råd. Stockholm: Handbok 2003:9.

Naturvårdsverket. (2011). Silikatbranter. Vägledning för svenska naturtyper i habitatdirektivets bilaga 1. Stockholm: NV-04493-11.

Naturvårdsverket. (2012). Taiga. Vägledning för svenska naturtyper i habitatdirektivets bilaga 1. Stockholm: NV-04493-11.

Naturvårdsverket. (2011). Lodjur. Vägledning för svenska arter i habitatdirektivets bilaga 2. Stockholm: NV-01162-10.

Naturvårdsverket. (2011). Nordisk klipptuss. Vägledning för svenska arter i habitatdirektivets bilaga 2. Stockholm: NV-01162-10.

Läs mer om Natura 2000:

Naturvårdsverkets hemsida
<http://www.naturvardsverket.se>

Länsstyrelsen Jämtlands läns hemsida
<http://www.lansstyrelsen.se/Jamtland>



Länstyrelsen Jämtlands län

Postadress: 831 86 Östersund
Besöksadress: Residensgränd 7
Telefon: 010-225 30 00
jamtland@lansstyrelsen.se
www.lansstyrelsen.se/jamtland