

Plan

Diarienummer
511-4569-2017



Fiskhusberget SE0720300

Bevarandeplan för Natura 2000-område



Länsstyrelsen
Jämtlands län

Foto: Länsstyrelsen Jämtlands län.

Fakta om området

Fastställd av Länsstyrelsen: 2018

Namn och områdeskod: Fiskhusberget SE0720300

Län: Jämtlands län

Kommun: Åre och Krokom

Skyddsstatus: SAC (Special Area of Conservation/Särskilt Bevarandeområde)

Övrigt skydd: Naturreservat

Ägandeförhållanden: Enskilda markägare samt bolag

Areal: 725,8 hektar

Utgiven av

Länsstyrelsen Jämtlands län

November 2018

Tryck

Länsstyrelsens tryckeri, Östersund 2018

Löpnummer

2018:149

Diarienummer

511-4569-2017

Publikationen kan laddas ner från Länsstyrelsens hemsida
www.lansstyrelsen.se/jamtland

Innehållsförteckning

Natura 2000	4
Bevarandeplan	4
Tillståndsplikt och samråd	4
Karta och kartverktyg	5
Förklaring av begrepp.....	6
Ingående naturtyper och arter enligt art- och habitatdirektivet	8
Beskrivning av området	9
Bevarandesyfte	12
Prioriterade bevarandevärden	12
Bevarandestatus	13
Övergripande bevarandemål	14
Övergripande hotbild.....	15
Prioriterade bevarandeåtgärder	16
Uppföljning	18
Beskrivning av naturtyper och arter	19
3160 – Myrsjöar	21
3260 – Mindre vattendrag	23
7140 – Öppna mossar och kärr	26
7230 – Rikkärr	28
8110 – Silikatrasmarker	30
8220 – Silikatbranter.....	32
9010 – Taiga	33
9050 – Näringsrik granskog	36
9070 – Trädklädd betesmark	38
91D0 – Skogbevuxen myr.....	41
1981 – Nordisk klipptuss	43
1902 – Guckusko	44
Naturtypskarta.....	46
Litteratur.....	47

Natura 2000

Natura 2000 är ett ekologiskt nätverk av värdefulla naturområden inom EU. Utpekande av Natura 2000-områden bygger på krav som finns i EU:s fågeldirektiv och art- och habitatdirektiv. Syftet är att reducera risken för utrotning av vilda djur och växter och att hindra att deras livsmiljöer förstörs. Alla medlemsländer ska peka ut områden dels för fåglar som anges i EU:s fågeldirektiv, dels för naturtyper och arter som anges i art- och habitatdirektivet. Genom utpekandet åtar sig länderna att de utpekade värdena i områdena ska bevaras långsiktigt. Natura 2000-nätverket är en av hörnstenarna i EU:s arbete för att bevara biologisk mångfald. I art- och habitatdirektivet listas 170 naturtyper och sammanlagt cirka 900 växt- och djurarter som särskilt värdefulla. 90 av naturtyperna och drygt 100 av djur- och växtarterna i habitatdirektivets bilaga 1 och 2 finns i Sverige. Därtill häckar regelbundet cirka 60 av fågeldirektivets fågelarter i vårt land.

Bevarandeplan

För varje Natura 2000-område ska Länsstyrelsen ta fram en beskrivning. Detta ska göras i särskilda bevarandeplaner eller i en skötselplan om området även är skyddat som naturreservat. I planen ska det finnas en beskrivning av området innehållandes bevarandesyfte, bevarandemål och en förteckning av de naturtyper och arter som ska bevaras och bidra till gynnsam bevarandestatus. Hot mot Natura 2000-områdets arter och naturtyper, och behov av bevarandeåtgärder, till exempel skydd eller skötsel, ska också beskrivas. Informationen ska underlätta förvaltningen av området och tillståndsprövningar enligt miljöbalken. Bevarandeplanen ska fastställas av Länsstyrelsen, som även är ytterst ansvarig för att målsättningen med området uppfylls. Bevarandeplanen ska revideras när ny kunskap tillkommer eller när förutsättningar för området ändras. Den ska tas fram och hållas aktuell i dialog med berörda intressenter, och det är värdefullt om den som har ny information om områdets förutsättningar kontaktar Länsstyrelsen. Bevarandeplanen är inte ett juridiskt bindande dokument. För formell reglering av skydd eller skötsel kan andra beslut behövas, till exempel skyddsbeslut för naturreservat. Föreskrifter enligt eventuella skyddsbeslut gäller parallellt med den tillståndsplikt som gäller inom Natura 2000.

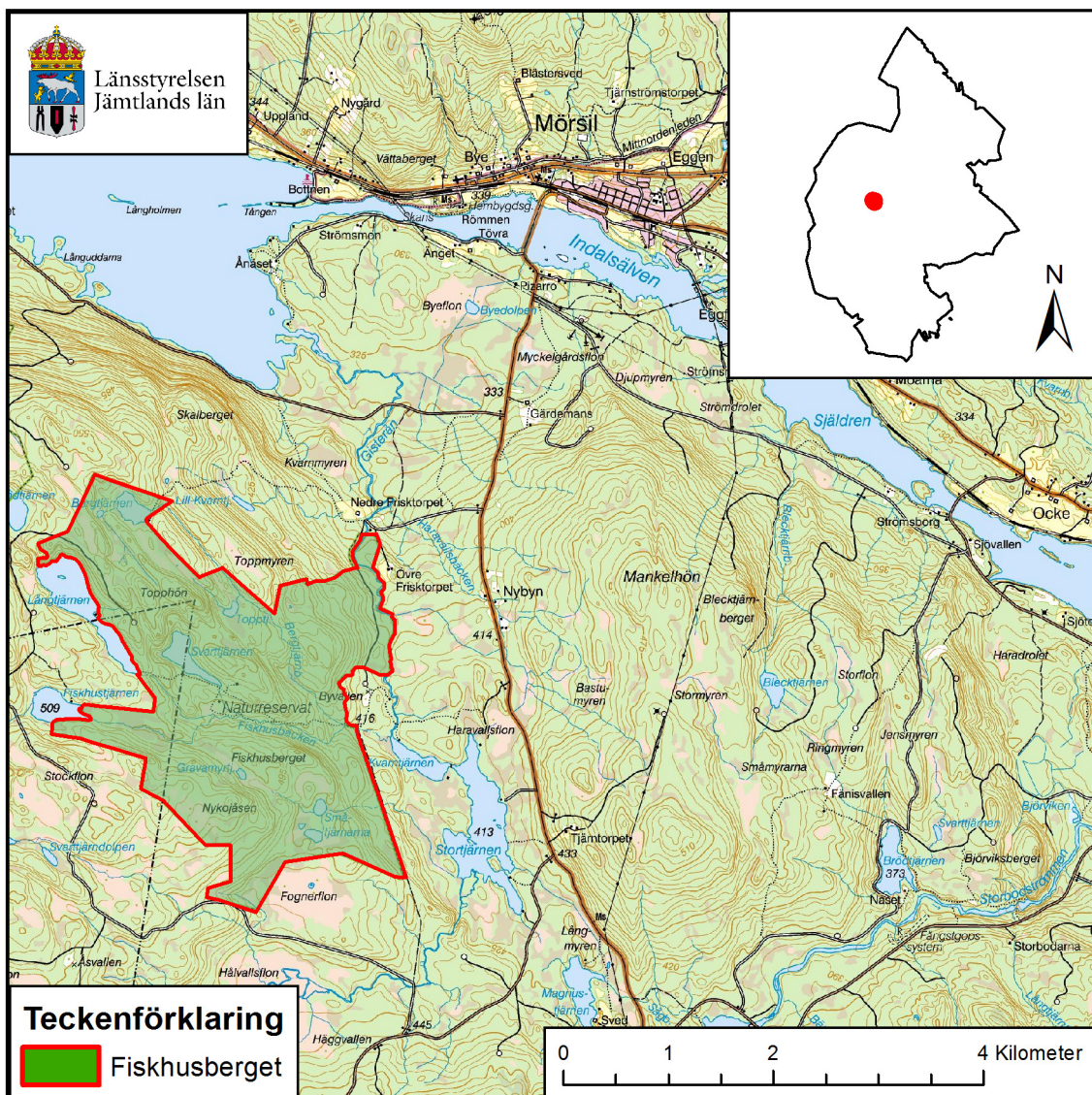
Tillståndsplikt och samråd

För att inte skada naturvärden krävs tillstånd för verksamheter eller åtgärder som på ett betydande sätt kan påverka miljön i ett Natura 2000-område. Det kan även gälla åtgärder utanför Natura 2000-området, om de kan påverka miljön i området. Detta regleras i miljöbalken (7 kap.27–29§§). Då det kan vara svårt att avgöra vilka åtgärder som på ett betydande sätt kan påverka naturvärden behöver man samråda med Länsstyrelsen före genomförandet. Vid skogsbruksåtgärder hålls samråd med Skogsstyrelsen. Mer information finns hos Länsstyrelsen, läs på webben eller kontakta en handläggare.

Karta och kartverktyg

Aktuell information om naturtypers utbredning och arter i ett enskilt Natura 2000-område går att hitta med hjälp av kartverktyget Skyddad natur. Det kan nås på Naturvårdsverkets hemsida genom att söka på "kartverktyget skyddad natur". I kartverktyget söker du upp aktuellt område och klickar på namnet för mer information. Karta över naturtyper hittas efter sökning av område, gå till fliken Kartskikt, avmarkera allt och under Naturtypskarteringar, lägg till Natura naturtypskartan (NNK) och välj Naturtyper (ytor, linjer, punkter). Det finns även möjlighet att ladda ner naturtypskartan som shp-fil. För mer information, se Länsstyrelsens hemsida.

Här nedan finns en översigtskarta över områdets belägenhet. En naturtypskarta finns i slutet av denna bevarandeplan.



© Länsstyrelsen Jämtlands län

© Lantmäteriet Geodatasamverkan - GSD

Förklaring av begrepp

Bevarandesyfte

Det övergripande syftet med Natura 2000-området är alltid att upprätthålla de förtecknade naturtyperna och arterna i "gynnsam bevarandestatus".

Bevarandemål

Bevarandemålen beskriver vad bevarandesyftet innebär i praktiken för förtecknade naturtyper och arter. Målet skall alltså, helst med hjälp av mätbara parametrar, beskriva vad gynnsam bevarandestatus för aktuell art eller naturtyp innebär. Föreligger redan gynnsam bevarandestatus sätts bevarandemålen ofta så att nuvarande förhållanden ska bibehållas.

Bevarandestatus

Bevarandestatus för en naturtyp bestäms av de faktorer som påverkar naturtypen och dess typiska arter. Med påverkan avses något som på lång sikt kan förändra naturtypens naturliga utbredning, struktur, funktion, eller förändra de typiska arternas möjlighet till överlevnad. En naturtyps bevarandestatus anses gynnsam när:

- » dess naturliga eller hävdbevingade utbredningsområde och de ytor den täcker inom detta område är stabila eller ökande, och
- » den särskilda struktur och de särskilda funktioner som är nödvändiga kommer att finnas under en överskådlig framtid, och
- » bevarandestatusen hos dess typiska arter är gynnsam.

Bevarandestatus för en art bestäms av de faktorer som påverkar arten och som på lång sikt kan förändra den naturliga utbredningen eller storleken hos dess populationer. En arts bevarandestatus anses som gynnsam när:

- » uppgifter om den berörda artens populationsutveckling visar att arten på lång sikt kommer att förbli livskraftigt och
- » artens naturliga eller hävdbevingade utbredningsområde inte minskar inom en överskådlig framtid, och
- » det kommer att fortsätta finnas en tillräckligt stor livsmiljö för att artens populationer skall bibehållas på lång sikt.

Habitat

Med habitat menas en miljö som är lämplig för en viss art att leva i. I denna bevarandeplan används begreppet naturtyp ofta som synonym till habitat.

Koder

Varje naturtyp och art som omfattas av art- och habitatdirektivet eller fågeldirektivet har en speciell kod. Förteckningen över koder för arter och naturtyper som återfinns i Sverige hittas på Naturvårdsverkets hemsida: <http://www.naturvardsverket.se>

Dessutom har alla Natura 2000-områden en unik kod.

Prioriterad art eller naturtyp

Utpekade som prioriterade i art- och habitatdirektivet eftersom Sverige som medlem i EU har ett särskilt ansvar för dessa. Prioriterade arter och naturtyper är ofta de mest hotade och/eller så finns deras huvudsakliga utbredningsområde inom EU.

Rödlistad art

Rödlistan är en nationell sammanställning av arters status (utdöenderisk) inom landets gränser. Arternas status bedöms med hjälp av ett antal kriterier som omfattar skattningar av populationsstorlek, förekomst, utbredning och trender. Utifrån en sammantagen bedömning placeras arterna i olika rödlistekategorier. Läs mer på Artdatabankens hemsida: <http://www.artdatabanken.se>

Typisk art

Indikatorarter vars förekomst indikerar gynnsam bevarandestatus hos naturtypen genom att de reagerar relativt tidigt på förändringar.

Ingående naturtyper och arter enligt art- och habitatdirektivet

Området är utpekad att ingå i nätverket Natura 2000 enligt art och habitatdirektivet. I tabellerna nedan redovisas samtliga i området påträffade arter och naturtyper som legat till grund för detta. Resterande areal upp till områdets totala areal uppfyller idag inte kriterierna för någon av de naturtyper som ingår i art- och habitatdirektivet.

Tabell 1. Ingående naturtyper enligt art- och habitatdirektivet.

Kod	Naturtyp	Uppskattad areal	Bevarandestatus
3130	Ävjestrandsjöar	8,7 hektar	Gynnsam
3160	Myrsjöar	11,3 hektar	Gynnsam
3260	Mindre vattendrag	1,2 hektar	Gynnsam
7140	Öppna mossar och kärr	38,7 hektar	Gynnsam
7230	Rikkärr	33,9 hektar	Gynnsam
8110	Silikatrasmarker	0,7 hektar	Gynnsam
8820	Silikatbranter	0,2 hektar	Gynnsam
9010	Taiga*	447,2 hektar	Ogynnsam
9050	Näringsrik granskog	40,5 hektar	Ogynnsam
9070	Trädklädd betesmark	41,5 hektar	Ogynnsam
91D0	Skogbevuxen myr*	26,0 hektar	Gynnsam

* = Prioriterad naturtyp enligt art- och habitatdirektivet.

Tabell 2. Ingående arter enligt art- och habitatdirektivet.

Kod	Art	Svenskt namn	Bevarandestatus
1981	<i>Cynodontium suecicum</i>	Nordisk klipptuss	Gynnsam
1902	<i>Cypripedium calceolus</i>	Guckusko	Gynnsam

Beskrivning av området

Natura 2000-området, tillika naturreservatet Fiskhusberget inklusive Toppön är beläget cirka fem kilometer sydväst om Mörsils samhälle. Grovt avgränsat sträcker sig området från Gisterån i öster till Fisk–hustjärn och Långtjärn i väster samt från Nykojåsen i söder till Nedre Frisktorpet, Topptjärn, Toppön och Bergtjärn i norr. Berggrunden är kalkrik och består i söder av gråvacka och biotitfylliter, norrut avlöst av bland annat kougstaskiffer, bångåsenskiffer och bergekalksten i långsmala stråk. I ett par av bergen ingår även mylonit. Dominerande jordart är moiga moräner med inslag av hållmarkspartier. Områdets högsta punkt är Toppön i nordvästra delen som når 548 meter över havet och de lägsta partierna i nordöstra delen når cirka 400 meter över havet. Den centralt belägna utsiktspunkten Fiskhusberget når cirka 500 meter över havet.

Av områdets 726 hektar är cirka 20 hektar vatten, cirka 60 hektar våtmarker och myrimpediment, cirka tio hektar hållmarker och resterande cirka 640 hektar är huvudsakligen produktiv skogsmark. Minst 50 procent av skogen har påtagligt lövinslag och cirka fem hektar är en gammal lövbränna. Drygt 20 procent av skogsmarken kan betecknas som kalkbarrskog, men kalkpåverkan i varierande omfattning kan skönjas inom större delen av området. Av våtmarksarealens 60 hektar är cirka två tredjedelar rikmark, varav cirka 25 hektar är öppna rikkärr och cirka fem hektar kärr av medelrik till fattig typ. Av de trädbevuxna kärren/myrarna är cirka 20 hektar av rikare typ. Cirka fem hektar av sumpskogarna är lövdominerade.

Enligt uppgifter från laga skiftes karta år 1847 nyttjades större delen av det östra området från Topptjärn i norr ned till Småtjärnarna i söder som betesmark och starrslätter. Betesmarken i öster har ingått i området för fäboden Byvallen som ligger utanför reservatsgränsen i öster.

Hela området är mycket mosaikartat och kraftigt kuperat med en mängd olika biotopslag: småsjöar, tjärnar, bäckar, kärr och sumpskogar med högst skiftande vegetationstyper, källmark, naturskogar med eller utan tydlig kalkpåverkan, branta sluttningar, bergbranter och hållmarker. Uppe på en del av bergen ligger skifferblock utspridda.

Spår efter 1800-talets bränder finns nästan överallt i området. Senaste större brand ägde rum 1901, en mindre brand på ett par hektar inträffade 1959. Endast ett fåtal små partier tycks vara brandrefugier. Efter bränderna har en del av det som stått kvar tagits till vara eller i många fall bara kapats ner. På några ställen kan det ha varit ganska hårt avverkat före branden 1901 och flerstädes finns gamla avverkningsstubbar av varierande ålder och i varierande omfattning. En del stubbar härrör från yxans tid. Fram till 1896 fanns en ångsåg strax utanför detta område.

Skogen har efter senaste brand vuxit upp och flerstädes fått sköta sig själva utan människans inblandning. Då det brun–nit vid olika tillfällen på olika ställen inom området befinner sig skogarna i varierande utvecklingsstadier. Delvis är fortfarande lövinslaget stort medan gran-skogen slutit sig helt i andra delar. Glasbjörk är vanligast bland lövträden, sälg förekommer väl spridd, asp och

hägg finns sparsamt på några ställen, gråal finns frekvent i sumpigare partier och vid bäckar, rönn finns som vuxna träd främst i anslutning till bergbranterna. Uppe i en del högre partier är det tallen som dominerar, på lägre mark dominerar granen. På ett par ställen såddes tall i början av 1900-talet. Beståndsåldrarna varierar i allmänhet mellan cirka 100 och 150 år beroende på när det brann, i grandominerade delar är den vanligtvis cirka 130 år. Lokalt finns inslag av äldre träd, enstaka eller i mindre grupper, främst i sumpskogskanter och nedanför bergbranter. Uppe på en del av bergen finns också en del äldre tall med brandljud.

Tillgången på död ved är mycket varierande men inom stor del av den produktiva skogsmarken finns hela kedjan av kontinuerlig tillförsel, alltifrån rester sedan senaste brand, via självgallring, till av ålder eller rötangrepp fallna träd. Lokalt saknas en "lågageneration", troligen på grund av kolning eller dimensionsavverkning under sent 1880-tal till tidigt 1900-tal. Andelen rötskadade träd är i vissa bestånd stor. På en del ställen har stormfällningar också åstadkommit omfattande lågabrötar av plockepinnmodell. Rötbrutna träd är dock betydligt vanligare än rotvältor.

Den topografiska mosaiken ger utslag ända ner på beståndsnivå där mosaiken visar sig i form av ständigt återkommande örtrika kalkpåverkade stråk varvat med till synes triviala åsar och ryggar. Även i de synbart triviala partierna förekommer ofta kalkpåverkan men det rörliga markvattnet befinner sig för djupt ner i marken för att nås av kärlväxternas rötter. Svamparnas mycel har dock betydligt större räckvidd och kalkgynnade arter förekommer därför även i dessa partier liksom kalkgynnade torrmarksväxter. Vegetationen är lika mosaikartad uppsplittrad i hela skalan lavtyper till örttyper.

Fågellivet är rikt: tjäder, tretåig hackspett, spillkråka och lavskrika tillhör karaktärsarterna. Bergbranterna i området är värdefulla mossbiotoper. Flera rödlistade och sällsynta mossor har påträffats, bland annat nordisk klipptuss i tre olika bergbranter samt de hotade arterna snedbladsmossa och praktklipptuss. Guckusko finns spridd i den nordöstra delen. Även flera rödlistade vedsvampar är funna, bland annat de hotade arterna sprickporing och ulltickeporing. Öring förekommer i såväl bäckar som tjärnar inom området. Signalarter finns i stor mängd, inte minst kalkindikerande kärlväxter och de är väl spridda inom området. Flera rödlistade arter och ytterligare ett flertal andra naturvårdsintressanta arter har dokumenterats inom området. I tabell 3 nedan redovisas de rödlistade arter som har dokumenterats inom området.

Området är i ringa omfattning påverkat av modernt skogsbruk. I området öster och sydost om Långtjärn har tre hyggen, med en sammanlagd areal av 39 hektar, tagits upp under 1990-talet. Ingreppen i övrigt inom området inskränker sig till ett 1960-talshygge med svag återbeskogning på drygt 15 hektar söder om Svarttjärnen. På några ställen finns mindre partier av hyggeskanter innanför avgränsningen. Två skogsbilvägar drygt en kilometer långa vardera berör nordvästra respektive nordöstra delen av området. En nyare skotningsväg löper genom objektet från öster in till hygget söder om Svarttjärnen.

Vid bäcköverfarter längs skotningsvägen finns vissa skador som bör åtgärdas. I övrigt genomkorsas området av flera gamla stigar och vintervägar. Flera kolbottnar och lämningar av gamla kojplatser finns inom objektet. Kring Svartjärnens östra del finns flera fritidshus.

Av områdets 725 hektar har cirka 450 hektar klassats som nyckelbiotoper eller objekt med naturvärden vid Skogsstyrelsens nyckelbiotopsinventering.

Tabell 3. Rödlistade arter inom Natura 2000-området Fiskhusberget.

Rödlistekategorier definieras som: Utdöd (EX), Utdöd i vilt tillstånd (EW), Nationellt utdöd (RE), Akut hotad (CR), Starkt hotad (EN), Sårbar (VU), Nära hotad (NT), Livskraftig (LC), Kunskapsbrist (DD).

Art	Svenskt namn	Rödlistekategori
<i>Anastrepta orcadensis</i>	Snedbladsmossa	VU
<i>Anastrophyllum hellerianum</i>	Vedtrappmossa	NT
<i>Asterodon ferruginosus</i>	Stjärntagging	NT
<i>Aquila chrysaetos</i>	Kungsörn	NT
<i>Botrychium lunaria</i>	Månlåsbräken	NT
<i>Chaenotheca gracilentia</i>	Smalkaftslev	VU
<i>Chaenotheca gracillima</i>	Brunpudrad nållav	NT
<i>Collema nigrescens</i>	Läderlappslav	NT
<i>Cinereomyces lenis</i>	Gräddporing	VU
<i>Cynodontium fallax</i>	Praktklippuss	NT
<i>Diplomitoporus crustulinus</i>	Sprickporing	VU
<i>Fomitopsis rosea</i>	Rosenticka	NT
<i>Haploporus odorus</i>	Doftticka	VU
<i>Hypogymnia bitteri</i>	Knottrig blåslav	NT
<i>Lobaria pulmonaria</i>	Lunglav	NT
<i>Lobaria scrobiculata</i>	Skrovellav	NT
<i>Phellinus ferrugineofuscus</i>	Ullticka	NT
<i>Phellinus nigrolimitatus</i>	Gränsticka	NT
<i>Platismatia norvegica</i>	Norsk näverlav	VU
<i>Picooides tridactylus</i>	Tretåig hackspett	NT
<i>Pseudographis pinicola</i>	Gammelgransskål	NT
<i>Skeletocutis brevispora</i>	Ulltickeporing	VU
<i>Spongiporus undosus</i>	Vågticka	VU

Bevarandesyfte

Natura 2000-området Fiskhusberget utgörs av ett naturreservat med ett naturskogsområde.

Bevarandesyftet för området är att säkerställa en gynnsam bevarandestatus för områdets ingående naturtyper och arter:

- » *Ävjestrandsjöar (3130)*
- » *Myrsjöar (3160)*
- » *Mindre vattendrag (3260)*
- » *Öppna mossar och kärr (7140)*
- » *Rikkärr (7230)*
- » *Taiga (9010)*
- » *Näringsrik granskog (9050)*
- » *Trädklädd betesmark (9070)*
- » *Skogbevuxen myr (91D0)*

Prioriterade bevarandevärden

I Natura 2000-området Fiskhusberget är de prioriterade bevarandevärdena följande:

- » Mosaikartad naturskog med inslag av kalkbarrskog och brandpräglad taiga.

Bevarandestatus

För att kunna säkra det långsiktiga bevarandet av utpekade naturtyper och arter samt bedöma behov och prioriteringar av bevarandeåtgärder krävs en bedömning av det specifika områdets bevarandestatus.

Denna bedömning utgår från tillståndet hos ingående naturtyper och arter i förhållande till de mål som fastställts för området. Områdets hotbild vägs in för att ge en uppfattning om hur områdets förutsättningar kommer utvecklas i framtiden.

För detta område bedöms bevarandestatusen preliminärt vara ogynnsam.

Att området anses ha ogynnsam bevarandestatus baseras på att en eller flera av bevarandemålen för de utpekade naturtyperna inte uppnås.

För bevarandestatus för specifika naturtyper och arter se beskrivningen av respektive naturtyp eller art.

Övergripande bevarandemål

Nedan listas en sammanfattning av bevarandemålen för området. För mer detaljerade bevarandemål, se bevarandemål för respektive naturtyp och art.

Hydrologin spelar en mycket viktig roll för hela området och ska inte försämrats genom exempelvis dikning eller exploatering. Brandpräglade delar av taigan ska vara fortsatt brandpräglade. Hävdade delar av området ska inte växa igen med träd eller buskar.

- » Ingående arter utpekade i art- och habitatdirektivet ska vara livskraftiga.
- » Arealen för respektive naturtyp ska inte minska.
- » Populationerna av typiska arter för naturtyperna ska vara livskraftiga på lång sikt.
- » Endast naturligt förekommande arter ska finnas i området.
- » Naturlig hydrologi och hydrokemi i hela området.
- » Upprätthållen brandprägel i den brandpräglade taigan.
- » Död ved i olika dimensioner och nedbrytningsstadier ska förekomma.
- » Eventuell hävd bör upprätthållas där det tidigare förekommit.

Övergripande hotbild

Hotbilden är en utvärdering av de hot som finns mot de olika naturtyperna, arterna, samt mot Natura 2000-området i sig.

De allvarligaste hoten är sådana som förstör eller allvarligt skadar strukturer, miljöer och funktioner. Exempel på sådana hot är exploatering och skogsbruksåtgärder inom eller i anslutning till området.

Nedan listas en sammanfattning av de hot som anses vara övergripande och de hot som anses mycket akuta eller allvarliga.

För en mer detaljerad hotbild, se hotbild för respektive naturtyp och art.

- » Exploatering av området.
- » Dikning, vägbyggnation och andra markavvattnande åtgärder i eller i närheten av området kan påverka hydrologi och hydrokemi.
- » Spridning av kalk, aska eller gödningsämnen i eller i närheten av området kan förändra näringssammansättning och hydrokemin.
- » Skogsbruksåtgärder i eller i närheten av området kan påverka hydrologi, lokalklimat och markstruktur negativt.
- » Utebliven brandstörning kan påverka vissa naturtyper och arter negativt.
- » Upphörd hävd kan innebära igenväxning.

Prioriterade bevarandeåtgärder

För att uppnå bevarandemålen bör följande bevarandeåtgärder genomföras. Åtgärdsförslagen har sin utgångspunkt i och är tänkta att motverka de specifika hot som utpekats för området ifråga och innefattar både allmänna åtgärder (det vill säga hur området respekteras i fysisk planering, tillståndsprövning, naturskydd och naturvård) och specifika åtgärder för Natura 2000-området. De åtgärder som listas här är prioriterade för området.

För att bevara områdets natur- och kulturvärden långsiktigt rekommenderas ett formellt skydd genom naturreservatsbildning eller biotopskydd. Markägare och brukare bör informeras om möjligheter att få miljöstödsersättning för att upprätthålla lämplig skötsel av naturvärdena i Natura 2000-området. Markägare och brukare i angränsande områden har stora möjligheter att bistå bevarandet av naturvärdena i Natura 2000-området. Information om dessa naturvärden och lämpligt tillvägagångssätt bör därför finnas tillgängligt. Information om områdets natur och bevarandevärden samt om hur detta bör beaktas ska dessutom vara tillgängligt för allmänheten.

För att undvika påverkan från närliggande markanvändning är väl fungerande skyddszoner vid exempelvis avverkningar, gödsling och kalkning i anslutning till området en viktig del av en långsiktig hållbar bevarandestrategi. Dit hör även att en naturvårdsanpassning sker hos skogsnäringen med ökad hänsyn vid sjöar och vattendrag i anslutning till Natura 2000-området. Miniminivån för denna hänsyn bör utgå från Skogsstyrelsens rekommendationer.

Kraven på skyddszonernas utseende varierar, bland annat beroende på områdets topografi och markförhållanden. För att nå en flexibel naturvårdsanpassning bestäms skyddszonernas storlek individuellt för varje avverkningsobjekt/varje avverkningsanmälan utifrån de lokala förutsättningarna. Kravet är ett fullgott skydd och en fullgod funktion för att säkerställa den biologiska mångfalden inom området.

Inom området finns dikningspåverkad sumpskog, för att återställa en naturlig hydrologi bör dessa diken läggas igen. Punktbränning kan vara aktuellt inom vissa brandpräglade delar av området. För att upprätthålla hävdpräglade naturvärden bör eventuell hävd upprätthållas.

- » Markägare och brukare i närområdet bör informeras om möjligheter att bistå bevarandet av naturvärdena i Natura 2000-området.
- » Bevarandeplan med information om områdets natur- och bevarandevärden ska vara tillgänglig för allmänheten.
- » Vid avverkningar, gödsling, kalkning med mera i områden där vattenföringen leder in i Natura 2000-området måste särskild hänsyn tas.
- » En naturlig artsammansättning ska upprätthållas.

- » Särskild hänsyn ska tas till våtmarker och vattenmiljöer i anslutning till Natura 2000-området.
- » Naturvårdsbränning av brandpräglade delar.
- » Igenläggning av diken.
- » Hävd ska förekomma där de tidigare förekommit.

Uppföljning

Området bör uppföljas kontinuerligt för att upprätthålla en långsiktigt gynnsam bevarandestatus för utpekade arter och naturtyper samt för att kunna utvärdera områdets bevarandeåtgärder och behov av ytterligare åtgärder. I de fall området inte har något formellt skydd är fortlöpande uppföljning av bevarandetillståndet prioriterat.

Om särskilda skötselåtgärder har specificerats för Natura 2000-området bör uppföljning ske med jämna intervall utgående från tidpunkten för senaste åtgärd.

Även verksamheter eller åtgärder som sker i anslutning till Natura 2000-området kan ha en negativ inverkan på de ingående naturvärdena i området, och kan därmed vara skäl för ytterligare uppföljning.

Beskrivning av naturtyper och arter

3130 – Ävjestrandsjöar

8,7 hektar

Näringsfattiga eller svagt näringsrika sjöar med förekomst av flacka, ibland betespräglade, stränder och grunda bottnar.

Sjöar av den här typen har en karaktäristisk, störningsberoende vegetation. Vattenvegetationen på de grunda bottenarna består bland annat av flerårig kortskottsvegetation och på blottlagda stränder och bottnar förekommer lågvuxen ettårig pionjärvegetation.

Representativa sjöar av naturtypen har naturliga vattenståndsvariationer, regelbunden ishyvling och/eller strandbete. Störningen i strandlinjen är en förutsättning för karaktäristisk ettårig vegetation som förekommer på de flacka stränderna som blottas eller utsätts för störning. Vass och annan högre vattenvegetation förekommer relativt sparsamt.

Vattnet har en låg grad av mänsklig belastning av humus, försurande ämnen, partiklar (grumlande ämnen), näringsämnen och miljögifter.

Bevarandemål för Ävjestrandsjöar (3130)

Sjön ska utsättas för störning såsom bete eller ishyvling för att stränderna inte ska växa igen med fleråriga växter. Ständerna ska i perioder vara blottlagda och hysa typiska arter. Den ska vara opåverkad av dämning eller sänkning och ha en naturlig vattenfluktuation. Vattnet ska vara klart, med en låg mänsklig belastning av humus, försurande ämnen, partiklar (grumlande ämnen), näringsämnen och miljögifter. Vattenvägar upp- och nedströms ska vara fria. Arealen ska inte minska.

- » Arealen ska uppgå till minst 8,7 hektar.
- » Naturlig vattenståndsfluktuation och opåverkad hydrologi.
- » Ingen påverkan från dikning eller markavvattning.
- » Befintliga strukturer ska finnas kvar i samma omfattning och spridning.
- » Endast inhemska arter ska förekomma.
- » Naturlig näringsstatus (ej gödningspåverkat).
- » Hävd ska vid behov upprätthållas.
- » Fria vandringsvägar inom vattensystemet.

Hotbild för Ävjestrandsjöar (3130)

Ett utbrett hot mot naturtypen är reglering av ävjestrandsjön eller av en annan del av vattensystemet i avrinningsområdet. Korttidsreglering (flera gånger per vecka) eller en regleringsamplitud med kraftig negativ påverkan på förutsättningarna för den karaktäristiska vegetationen betyder att naturtypen inte längre klassas som Ävjestrandsjöar (3130). En reglering kan leda till onaturliga vattennivåer och fluktuationer, vilket kan medföra ökad erosion, försumpning eller igenväxning i strandzonen. Dessutom utgör en regleringskonstruktion ofta ett vandringshinder.

Skogsbruksåtgärder kan innebära ett hot genom att de ökar belastningen av humusämnen och leder till grumling och igenslamning. Avverkning kan förändra hydrologi och struktur i strandzonen och dessutom öka risken för erosion. Även jordbruksverksamhet kan hota naturtypen, då markavvattning och rensning av befintliga diken kan orsaka grumling. Extensivt jordbruk bidrar dock ofta till att hålla betesmarker och strandängar öppna. Upphörd hävd och/eller skogsplantering på omkringliggande betesmarker ökar igenväxningstakten i strandzonen.

Användning av gödningsmedel och bekämpningsmedel eller andra ämnen i närområdet kan betyda att dessa ämnen riskerar att spridas till naturtypen. Ävjestrandsjöar kan ha låg buffringskapacitet mot försurande ämnen vilket ökar riskerna för onaturlig sänkning av sjöns pH.

Fiske som är ensidigt mot vissa arter eller som är för hårt i förhållande till sjöns naturliga produktionsförmåga kan påverka konkurrensförhållanden och artsammansättning. Utsättning av främmande arter och smittspridning är hot som bör beaktas.

Exploatering och infrastrukturanläggningar kan orsaka grumling och utsläpp av miljöfarliga ämnen i diken och vattendrag i sjön eller längre uppströms. Broar och vägtrummor över in- och utflöden kan orsaka vandringshinder.

- » Vattenreglering kan slå ut naturtypen.
- » Avverkning kan påverka hydrologi, hydrokemi och lokalklimat.
- » Dikning, och andra markavvattande åtgärder som kan påverka hydrologi och hydrokemi.
- » Upphörd hävd och/eller skogsplantering i anslutning till strandzonen kan leda till igenväxning.
- » Läckage av ämnen som påverkar naturtypen.
- » Utsättning av främmande arter eller allt för ensidigt fiske.
- » Alltför stora nivåskillnader eller kraftigt sänkta vattennivåer.

Bevarandeåtgärder för Ävjestrandsjöar (3130)

Hävd bör upprätthållas i strandzonen för att undvika igenväxning av strandkanten. Sjöar som är påverkade av reglering men trots det upprätthåller vattenståndsfluktuationer med naturlig säsongsvariation, och där förutsättningarna för naturtypens karakteristiska arter upprätthålls, ingår i naturtypen. Därför är det viktigt att även reglerade sjöar ses över för att minimera den negativa effekten på naturtypen.

- » Återkommande slyröjningar eller hävd bör genomföras.
- » Naturliga vattenståndsfluktuationer bör upprätthållas även i reglerade sjöar.

Bevarandestatus för Ävjestrandsjöar (3130)

För detta område bedöms naturtypen preliminärt ha gynnsam bevarandestatus. Observera att området är otillräckligt undersökt, varför bevarandestatusen inte med säkerhet kan fastställas.

Att naturtypen har gynnsam bevarandestatus baseras på att de flesta bevarandemål för naturtypen anses vara uppfyllda.

På nationell nivå bedöms naturtypen ha ogynnsam bevarandestatus inom boreal region på grund av att återhämtningen från försurningen är långsam, förbruning pågår (framför allt i södra delen av den boreala regionen) samt att vattenregleringar motverkar naturliga vattenståndsfluktuationer och skapar vandringshinder.

3160 – Myrsjöar

11,3 hektar

Naturtypen utgörs av naturliga sjöar och småvatten med relativt näringsfattigt vatten brunfärgat av torv eller humusämnen och ett naturligt lågt pH. Vegetationen är gles och består ofta av flytbladsväxter och akvatiska mossor. Stränderna är i huvudsak organogena (det vill säga att de består av en hög andel organiskt material) med myrvegetation, gles starr och flytande vitmossebestånd som i regel bildar gungflyn. Sjöhabitatet omfattar stranden upp till medelhögvattenlinjen.

Myrsjöar är normalt relativt små (ofta mindre än tio hektar, sällan större än 50 hektar) och förekommer i hela landet, framför allt på organogena och näringsfattiga jordar i myrrika områden samt i skogslandskapet.

Bevarandemål för Myrsjöar (3160)

Inom naturtypen för myrsjöar ska vattenståndsfluktuationerna vara naturlig och hydrologin opåverkad. Hydrologin ska inte försämrans genom exempelvis dikning eller exploatering. Vattenkvaliteten ska vara hög eller tillräckligt god, och den mänskliga belastningen av närsalter, miljögifter och grumlande ämnen begränsas. Intakta strandvåtmarker och strandskog är en viktig förutsättning för gynnsam bevarandestatus. Naturtypens struktur, funktion och typiska arter ska finnas kvar. Fria vandringsvägar ska upprätthållas inom vattensystemet. Arealen av naturtypen ska inte minska.

- » Arealen ska uppgå till minst 11,3 hektar.
- » Naturlig vattenståndsfluktuation och opåverkad hydrologi.
- » Ingen påverkan från dikning eller annan markavvattning.
- » Befintliga strukturer ska finnas kvar i samma omfattning och spridning.
- » Endast inhemska arter ska förekomma.
- » Naturlig näringsstatus (ej gödningspåverkat).
- » Intakta strandvåtmarker och strandskog.
- » Fria vandringsvägar inom vattensystemet.

Hotbild för Myrsjöar (3160)

Det största hotet mot naturtypen är ingrepp i form av dikning och andra markavvattande åtgärder liksom dämning. Dessa åtgärder påverkar naturtypens hydrologi och hydrokemi. Även skogsbruk i närområdet kan påverka naturtypen, då avverkning av strandskog förändrar hydrologi, lokalklimat och struktur i strandzonen.

I reglerade sjöar kan överdämning och/eller låga vattenstånd leda till erosion, försumpning och/eller igenväxning i strandzonen. Kalkning av omgivande våtmarker kan förändra de fysiska och kemiska förutsättningarna för strandmiljöernas naturligt förekommande arter. Kalkning av naturligt sura (ej mänskligt försurade) tillflöden och sjöar påverkar förutsättningarna för de arter som är anpassade till naturligt sura förhållanden. Regleringskonstruktioner samt broar och vägtrummor över in- och utflöden kan utgöra vandringshinder inom vattensystemen. Utsättning av främmande arter, eller fiskstammar kan ändra konkurrensförhållanden, sprida smitta och/eller orsaka genetisk kontaminering.

Exploatering av strandområdet är negativt för möjligheten att upprätthålla naturliga strandmiljöer och riskerar att öka framtida efterfrågan om översvämningsskydd. Utsläpp av föroreningar från punktkälla, till exempel avlopp, industri, täkt eller annan verksamhet är ett hot mot vattenkvaliteten.

- » Dikning och andra markavvattnande åtgärder.
- » Avverkning av strandskog.
- » Överdämning och/eller låga vattenstånd i reglerade sjöar.
- » Kalkning av omgivande våtmarker.
- » Vandringshinder inom vattensystemet.
- » Utsättning av främmande arter.
- » Exploatering av strandområdet.
- » Utsläpp från till exempel avlopp och industrier.

Bevarandeåtgärder för Myrsjöar (3160)

Regionalt och lokalt arbete för genomförande av förebyggande åtgärder och bevarande bör samordnas inom avrinningsområden. Miljökvalitetsnormer för att uppnå god ekologisk status enligt vattenförvaltningsförordningen bör upprättas för sjöar inom Natura 2000-nätverket. Gröna skogsbruksplaner, skogscertifiering eller frivilliga avsättningar kan vara ändamålsenliga bevarandeåtgärder för skogsfastigheter uppströms och i anslutning till Natura 2000-området. Information till markägare och verksamhetsutövare bör samordnas mellan länsstyrelsen, skogsstyrelsen och kommunen.

Många sjöar som sedan tidigare är sänkta eller reglerade kan dock upprätthålla hydrologiska förutsättningar för naturtypen. Därför är det viktigt att även reglerade sjöar ses över för att minimera den negativa effekten på naturtypen.

På biogeografisk nivå är fria vandringsvägar inom vattensystemet en förutsättning för gynnsam bevarandestatus. Långsiktig förvaltning av fiskeresursen bör hanteras på beståndsnivå och gemensamt inom fiskevårdsområden.

- » Regionalt och lokalt arbete för bevarandeåtgärder bör samordnas inom avrinningsområden.
- » Miljökvalitetsnormer för god ekologisk status bör upprättas.
- » Gröna skogsbruksplaner, skogscertifiering eller frivilliga avsättningar i anslutning till Natura 2000-området.
- » Information till markägare och verksamhetsutövare.

- » Naturliga vattenståndsfluktuationer bör upprätthållas även i reglerade vatten.
- » Vandringshinder bör åtgärdas.
- » Förvaltning av fiskeresursen bör hanteras på beståndsnivå.

Bevarandestatus för Myrsjöar (3160)

För detta område bedöms naturtypen preliminärt ha gynnsam bevarandestatus. Observera att området är otillräckligt undersökt, varför bevarandestatusen inte med säkerhet kan fastställas.

Vattendraget är inte reglerat men det förekommer lokala skador i form av diken inom området som kan påverka hydrologin i naturtypen. Nationellt bedöms naturtypen ha gynnsam bevarandestatus.

3260 – Mindre vattendrag

1,2 hektar

Mindre vattendrag förekommer i hela landet i såväl skogs- som jordbruksmark. Naturtypen omfattar oftast vattendrag som har strömordning lägre än fyra och/eller lägre årsmedelvattenföring än 20 kubikmeter per sekund.

Naturliga variationer av vattenståndet och skiftande vattendynamik, med lugna till forsande vattendragssträckor, skapar en variation av strandmiljöer och bottnar med förutsättningar för hög biologisk mångfald. Vattendragen har en vegetation med inslag av flytbladsväxter, undervattensväxter och/eller akvatiska mossor.

Bevarandemål för Mindre vattendrag (3260)

Vattendynamiken är naturlig och det finns livsmiljöer för de naturligt förekommande arterna. Vattendraget ska ha fria vandringsvägar för vattenlevande organismer såväl i den specifika naturtypen som i de anslutande vattensystemen. Vattenkvaliteten ska vara god och normalt näringsfattig i de övre delarna och mer näringsrik i de nedre.

Det finns strandskogar som ger beskuggning av strandnära partier och god tillgång på substrat i form av nedfallande material, stambaser, socklar och död ved i eller i anslutning till vattendraget. Typiska arter för habitatet ska inte minska påtagligt och arealen ska över tid vara oförändrad. Arealen ska inte minska.

- » Arealen ska uppgå till minst 1,2 hektar.
- » Naturliga vattenståndsfluktuationer och flöden.
- » Fria vandringsvägar och flöde i vattendraget och anslutande vattensystem.
- » Strandzoner med naturliga erosions- och sedimentationsprocesser .
- » God vattenkvalitet.

Hotbild för Mindre vattendrag (3260)

De största hoten mot naturtypen är direkta ingrepp i vattendraget och reglering av vattenföringen. Hot från reglering omfattar småskalig utbyggnad i kvarvarande oreglerade vattendragssträckor eller fortsatt/ökad påverkan i redan reglerade vatten. Reglering kan orsaka störd flödesdynamik, fragmentering/ vandringshinder, överdämning av våtmarks- och strandområden, torrläggning av vattendragssträckor och/eller ändrade näringsförhållanden.

Skogsbruk i strandnära skog hotar naturtypen och kan ge ökad instrålning/ temperatur, minskad tillgång på död ved respektive nedfall av organiskt material. Slutavverkning, markavvattning/ skyddsdikning ger ökad avrinning och risk för erosion. Verksamheterna kan orsaka grumling och igenslamning av botten samt förändrad hydrologi i strandmiljön.

Jordbruk i strandzonen kan hota naturtypen och ökar risken för erosion/grumling samt läckage av närings- och bekämpningsmedel. Upphörd hävd och/eller skogsplantering av strandnära betesmarker och mader ökar igenväxningstakten i strandzonen. Vattenuttag under perioder med lågvattensflöde (framför allt i jordbruksområden) innebär risk för uttorkning, förhöjda vattentemperaturer och syrgasbrist.

Utsättning av främmande arter kan ändra konkurrensförhållanden, sprida smitta och/eller orsaka genetisk kontaminering. Fiske som är ensidigt mot vissa arter eller som är för hårt i förhållande till vattendragets naturliga produktionsförmåga kan påverka konkurrensförhållanden och artsammansättning.

Exploatering av strandområden är negativt för möjligheten att upprätthålla naturliga strandmiljöer och kan orsaka grumling och utsläpp av miljöfarliga ämnen i diken och vattendrag. Broar och vägtrummor kan utgöra vandringshinder och vara flaskhalsar vid höga flöden.

Utsläpp, försurning, miljögifter, övergödning eller kalkning av omgivande stränder och våtmarker förändrar de fysiska och kemiska förutsättningarna i vattendraget och för strandmiljöernas naturligt förekommande arter och påverkar förutsättningarna för de arter som är anpassade till naturligt sura förhållanden.

- » Vattenreglering kan slå ut naturtypen.
- » Avverkning kan påverka hydrologi, hydrokemi och lokalklimat.
- » Dikning, och andra markavvattande åtgärder som kan påverka hydrologi och hydrokemi.
- » Upphörd hävd och/eller skogsplantering i anslutning till strandzonen kan leda till igenväxning.
- » Utsättning av främmande arter eller allt för ensidigt fiske.
- » Exploatering kan utgöra utsläppskällor eller vandringshinder.
- » Läckage av ämnen som påverkar naturtypen.

Bevarandeåtgärder för Mindre vattendrag (3260)

Det regionala och lokala samarbetet med förebyggande åtgärder och bevarande bör förbättras inom avrinningsområden. Information till markägare och verksamhetsutövare bör samordnas mellan länsstyrelsen, skogsstyrelsen och kommunen. Gröna skogsbruksplaner, skogscertifiering eller frivilliga avsättningar kan vara ändamålsenliga bevarandeåtgärder för skogsfastigheter uppströms och i anslutning till Natura 2000-området. Inom ett fiskevårdsområde kan regler upprättas för långsiktig förvaltning av fiskeresursen. Det kan även vara aktuellt med genomförandet av åtgärdsprogram för utter.

Vissa åtgärder som kan minska kväveläckage och erosion från jordbruksmark och upprätthålla naturvärden i anslutning till vattendrag i jordbrukslandskapet är berättigade till EU-stöd.

Vid förekomst av olika former av vandringshinder för fiskar och andra vattenlevande organismer kan livsmiljön förbättras genom biotopvård och återställning eller upprättande av vandringsvägar.

- » Information till markägare och verksamhetsutövare.
- » Gröna skogsbruksplaner, skogscertifiering eller frivilliga avsättningar i anslutning till vattendrag.
- » Långsiktig förvaltning av fiskeresursen genom fiskevårdsområden.
- » Genomförandet av åtgärdsprogram för utter.
- » Åtgärder för att minska kväveläckage.
- » Restaurering av vattensystemet.

Bevarandestatus för Mindre vattendrag (3260)

För detta område bedöms naturtypen preliminärt ha gynnsam bevarandestatus. Observera att området är otillräckligt undersökt, varför bevarandestatusen inte med säkerhet kan fastställas.

De flesta bevarandemål för naturtypen anses vara uppfyllda inom området.

Nationellt bedöms naturtypen ha ogynnsam bevarandestatus inom den boreala zonen.

Skälet är att vattenregleringar motverkar naturliga vattenståndsfluktuationer vilket påverkar strandmiljöerna negativt. Vandringshinder begränsar livsutrymmet för många arter och flera typiska arter är hotade. Vattenkvaliteten är ofta bristfällig. Skogsbruket tar otillräcklig hänsyn till strandmiljöerna och efterfrågan på skogsråvara är fortsatt hög. Funktionella kantzoner saknas ofta. Ytterligare vattenkraft efterfrågas i övergången till förnyelsebara energikällor.

7140 – Öppna mossar och kärr

38,7 hektar

Naturtypen öppna mossar och kärr är brett definierad och inkluderar mossar och kärr som är plana, svagt välvda, eller sluttande. De ska vara öppna eller glest trädbevuxna och inte ha mer än 30 procent krontäckning. Naturtypen omfattar också öppna kärr och våtmarker i anslutning till sjöar och vattendrag och är därmed en av de vanligaste våtmarkstyperna i Sverige. Myrens hydrologi och hydrokemi får inte vara starkt påverkad av mänskliga ingrepp. Slätter kan bedrivas. Mindre ingrepp som orsakat lokal störning i begränsade delar av myren kan medges om de kan återställas.

Torvtäckets är normalt minst 30 centimeter djupt, men kan vara tunnare i unga myrar. Gungflyn, mjukmattegolv med vanligen mossrik vegetation som på grund av luftvävnad i rotsystemet flyter på vatten eller lös gyttja, inkluderas oavsett torvdjup. Morfologiska strukturer i torven är sällsynt och utgörs i så fall av mindre tubbildningar.

I området kan undergruppen *Svagt välvda mossar (Naturtypskod 7141)* och *Kärr och gungflyn, fattiga och intermediära (Naturtypskod 7142)* urskiljas.

Bevarandemål för Öppna mossar och kärr (7140)

Öppna mossar och kärr ska ha fortsatt intakta hydrologiska förhållanden och en opåverkad hydrokemi. Hydrologin spelar en mycket viktig roll och ska inte försämrans genom till exempel dikning eller exploatering, och naturtypen ska inte växa igen med träd eller buskar. Den öppna arealen ska motsvara arealen vid utpekandet. I de områden som har hävdats kan detta betyda att fortsatt hävd krävs.

Myrens struktur, funktion och typiska arter ska finnas kvar. Näringsstatusen ska vara opåverkad av till exempel gödsling. Markslitage på grund av exempelvis terrängkörning och stigar ska ej förekomma eller vara försumbar. Arealen av naturtypen ska inte minska.

- » Arealen ska uppgå till minst 38,7 hektar.
- » Naturlig hydrologi/hydrokemi.
- » Den öppna arealen ska motsvara arealen vid utpekandet.
- » Hävd bör upprätthållas där det tidigare förekommit.
- » Befintliga strukturer och funktioner ska vara oförändrade.
- » Typiska arter ska finnas och vara livskraftiga.
- » Naturlig näringsstatus (ej gödningspåverkat och fattig hydrokemi)
- » Markslitage ska inte påverka naturtypen.

Hotbild för Öppna mossar och kärr (7140)

Det största hotet mot naturtypen är ingrepp i form av dikning och andra markavvattande åtgärder liksom dämning. Dessa åtgärder påverkar naturtypens hydrologi och hydrokemi och kan ge konsekvenser på vegetation och torvbildning samt torvnedbrytning även om ingreppet skett utanför området.

Effekterna kan vara uttorkning, ökad igenväxning och erosion. Upphörd hävd är också ett starkt hot mot naturtypen, då risken att myren växer igen är överhängande.

Skogsbruk, avverkning, terrängkörning med mera kan påverka hydrologi, lokalklimat och markstruktur genom bland annat körskador och ökad vindpåverkan samt solinstrålning. Avverkning, spridning av kalk, aska eller gödningsämnen i närliggande områden kan orsaka läckage av näringsämnena till området genom luftburen deposition eller transport med tillrinnande vatten och skapa drastiska förändringar i vegetationens artsammansättning. Den blöta miljön är känslig för terrängkörning och kraftigt tramp.

- » Dikning, vägbyggnation och andra markavvattnande åtgärder liksom dämning kan påverka hydrologi och hydrokemi.
- » Upphörd hävd kan leda till igenväxning.
- » Skogsbruk kan påverka hydrologi, lokalklimat och markstruktur.
- » Terrängkörning kan skada markstruktur och vegetation.
- » Avverkning i närområdet kan orsaka läckage av näringsämnena.
- » Spridning av kalk, aska eller gödningsämnen kan förändra näringsammansättning och hydrokemin.
- » Markslitage kan skada markvegetation, strukturer och funktioner.

Bevarandeåtgärder för Öppna mossar och kärr (7140)

Eventuella diken bör läggas igen för att återställa en naturlig hydrologi, och på mossar och kärr med förhöjd näringsnivå kan röjning av igenväxningsvegetation behövas. Om naturtypen hävdats kontinuerligt bör detta återupptas/fortgå. Denna hävd bör anpassas efter historiskt bruk av marken.

Alltför kraftigt tramp eller terrängkörning kan medföra markslitage och vegetationsskador som tar lång tid att läka, varför terrängkörning bör begränsas och saltstenar ej bör placeras inom naturtypen.

- » Eventuella diken bör läggas igen.
- » Eventuell hävd där det tidigare har förekommit.
- » Saltstenar bör ej placeras i eller i direkt anslutning till myrområdet.
- » Terrängkörning bör begränsas.

Bevarandestatus för Öppna mossar och kärr (7140)

För detta område bedöms naturtypen preliminärt ha gynnsam bevarandestatus. Observera att området är otillräckligt undersökt, varför bevarandestatusen inte med säkerhet kan fastställas.

De flesta bevarandemål för naturtypen anses vara uppfyllda inom området.

Nationellt har naturtypen en ej gynnsam bevarandestatus i boreal och kontinental region. Skälet är den pågående igenväxningen av öppna myrar. Igenväxningen kommer troligen att fortsätta som ett resultat av fortsatt kvävenedfall, hydrologisk påverkan och upphörd hävd. Den hydrologiska störningen förväntas fortsätta då storskalig dikesrensning efterfrågas av skogsbruket.

7230 – Rikkärr

33,9 hektar

Som rikkärr klassas myrar och rika källmiljöer där ständig tillförsel av kalkrikt (eller baskatjonrikt) vatten från omgivningen sker. pH-värdet i myren är vanligen 6 eller högre. Här finns en speciell flora och fauna som varierar med till exempel krontäckningsgrad, kalkhalt och näringsförhållanden.

Både öppna och trädklädda rikkärr inkluderas i habitatet, och krontäckningsgraden kan variera från helt öppet till helt slutet. Vegetationen domineras av olika halvgräs och örter. Torvdjupet är ofta grundare än i fattigare myrar och kan understiga 30 centimeter.

I myren kan det finnas strukturer i torven så som tubbildning, mindre sträng- och flarkbildningar och källkupoler. Rikkärr är ofta störningsgynnade eller beroende av hävd, och många rikkärr som inte fortsatt hävdas växer igen till sumpskog. Rikkärr som växer eller har vuxit igen på grund av fysiska ingrepp eller utebliven hävd kan fortfarande hysa störningsgynnade arter och därigenom vara möjliga att återställa.

I området kan undergrupperna *Trädklädda och videbevuxna rikkärr, krontäckning 30-100 procent (Naturtypskod 7231)* och *Öppna ohävdade rikkärr, krontäckning 0-30 procent (Naturtypskod 7233)* urskiljas.

Bevarandemål för Rikkärr (7230)

Rikkärret ska ha fortsatt intakta hydrologiska förhållanden och en opåverkad hydrokemi. Hydrologin spelar en mycket viktig roll och ska inte försämrans genom exempelvis dikning eller exploatering, och kärren ska inte växa igen med träd eller buskar. För att upprätthålla hävdpräglade naturvärden bör eventuell hävd upprätthållas. Den öppna arealen ska motsvara arealen vid utpekandet.

Kärrets struktur, funktion och typiska arter ska finnas kvar. Näringsstatusen ska vara opåverkad av till exempel gödsling. Markslitage på grund av exempelvis terrängkörning och stigar ska ej förekomma eller vara försumbar. Arealen av naturtypen ska inte minska.

- » Arealen ska uppgå till minst 33,9 hektar.
- » Naturlig hydrologi/hydrokemi.
- » Ständig tillförsel av kalkhaltigt (eller baskatjonrikt) vatten.
- » Den öppna arealen ska motsvara arealen vid utpekandet.
- » Hävd bör upprätthållas där det tidigare förekommit.
- » Befintliga strukturer och funktioner ska vara oförändrade.
- » Typiska arter ska finnas och vara livskraftiga.
- » Naturlig näringsstatus (ej gödningspåverkat)
- » Markslitage ska inte påverka naturtypen.

Hotbild för Rikkärr (7230)

Det största hotet mot naturtypen är ingrepp i form av dikning och andra markavvattnande åtgärder liksom dämning. Dessa åtgärder påverkar naturtypens hydrologi och hydrokemi och kan ge konsekvenser på vegetation och torvbildning samt torvnedbrytning även om ingreppet skett utanför området. Effekterna kan vara uttorkning, ökad igenväxning och erosion. Upphörd hävd är också ett starkt hot mot naturtypen, då risken att rikkärret växer igen är överhängande.

Skogsbruk, avverkning, terrängkörning med mera kan påverka hydrologi, lokalklimat och markstruktur genom bland annat körskador och ökad vindpåverkan samt solinstrålning. Avverkning, spridning av kalk, aska eller gödningsämnen i närliggande områden kan orsaka läckage av näringsämnen till området genom luftburen deposition eller transport med tillrinnande vatten och skapa drastiska förändringar i vegetationens artsammansättning. Den blöta miljön är känslig för terrängkörning och kraftigt tramp.

- » Dikning, vägbyggnation och andra markavvattnande åtgärder liksom dämning kan påverka hydrologi och hydrokemi.
- » Skogsbruk kan påverka hydrologi, lokalklimat och markstruktur.
- » Terrängkörning kan skada markstruktur och vegetation.
- » Avverkning i närområdet kan orsaka läckage av näringsämnen.
- » Spridning av kalk, aska eller gödningsämnen kan förändra näringsammansättning och hydrokemin.
- » Upphörd hävd kan leda till igenväxning.
- » Markslitage kan skada markvegetation, strukturer och funktioner.

Bevarandeåtgärder för Rikkärr (7230)

Eventuella diken bör läggas igen för att återställa den naturliga hydrologin om så är möjligt. Kontinuerliga åtgärder i form av hävd alternativt röjning ska tillämpas om tidigare hävd funnits. Röjning av igenväxande kärr kan användas som en extensiv skötselmetod (vart femte år) för att bibehålla de öppna områdena. Vid röjningsinsatser är det viktigt att arbetet görs skonsamt så att förekomster av små dungar och buskage sparas, då buskage är viktiga småhabitat för mollusker, insekter och fåglar. På rikkärr med lång kontinuitet i trädsiktet bör naturvårdsavverkning undvikas.

Rikkärr har en Åtgärdsplan (ÅGP) som bör genomföras för naturtypen. Allt för kraftigt tramp eller terrängkörning kan medföra markslitage och vegetationsskador som tar lång tid att läka, varför terrängkörning bör begränsas och saltstenar ej bör placeras inom naturtypen.

- » Eventuella diken bör läggas igen.
- » Hävd bör upprätthållas där det tidigare förekommit.
- » Genomförandet av Åtgärdsprogram för rikkärr.
- » Saltstenar bör ej placeras i eller i direkt anslutning till rikkärrensområdet.
- » Terrängkörning bör begränsas.

Bevarandestatus för Rikkärr (7230)

För detta område bedöms naturtypen preliminärt ha gynnsam bevarandestatus. Observera att området är otillräckligt undersökt, varför bevarandestatusen inte med säkerhet kan fastställas.

De flesta bevarandemål för naturtypen anses vara uppfyllda inom området.

Nationellt bedöms naturtypen ha ogynnsam bevarandestatus i boreal zon. Skälet är att många rikkärr har förändrad vegetation på grund av upphörd hävd, effekter av dränering och eutrofiering. Många av de typiska arterna är i dålig status. Ett åtgärdsprogram för rikkärr är fastställt och håller på att genomföras. Försämringen förväntas upphöra men tillsvidare bedöms framtidsutsikterna som otillräckliga.

8110 – Silikatrasmarker

0,7 hektar

Silikatrasmarker är knutna till fjällområden och förekommer därför i stort sett bara inom den alpina regionen, med några enstaka områden i boreal region, främst på isolerade fjäll. Typiska silikatrasmarker utgörs av en så kallad talusbildning (rasade block och stenar ansamlade vid foten av en bergvägg).

För att klassificeras som rasmark krävs då en lutning på minst 30 meter och en utsträckning i sidled på minst 20 meter. Utsträckningen av slutningens markplan ska vara minst 20 meter och minst 70 procent av ytan ska bestå av block, sten, grus eller annuell vegetation. Florans artsammansättning varierar mellan olika områden beroende på bergartens näringshalt, mikroklimatet samt slutningens lutningsriktning och benägenhet för ras och vittring.

Naturtypen kännetecknas av störningar som ras och snöskred, och domineras därför av ytor som saknar sammanhängande vegetation av kärlväxter. De övre delarna av rasbranter är ofta viktiga tillhåll för rovfåglar som utnyttjar dessa till att bygga bo, som rastplats eller för att spana efter faror och/eller föda.

Bevarandemål för Silikatrasmarker (8110)

Den för naturtypen karaktäristiska artsammansättningen är beroende av naturtypens strukturer och funktioner. Ren luft är viktigt för många arter i naturtypen, och för lavar är det ett faktum att luftkvalitén påverkar bevarandestatus och artsammansättning. Då lavar utgör en stor del av både de karaktäristiska och de typiska arterna är god luftkvalité ett viktigt mål för naturtypen. Då jordtäcknet ofta är tunt eller väl dränerande är opåverkad hydrologi en förutsättning för att behålla fuktigheten i naturtypen. Fortgående slutningsprocesser som ras, laviner eller slasklaviner (starkt uppblötta snölaviner) med talusbildning krävs för att bevara naturtypen. I detta ingår måttlig störning (som tramp) för att hindra etablering av ett sammanhängande vegetationstäck. De typiska arterna i naturtypen ska vara livskraftiga och arealen ska inte minska.

- » Arealen ska uppgå till minst 0,7 hektar.
- » Naturtypens strukturer och funktioner ska finnas kvar.
- » Luftkvaliteten ska vara god.
- » Ostörd hydrologi i hela naturtypen.
- » Naturliga processer ska fortgå.
- » Arter typiska för naturtypen ska finnas och vara livskraftiga.

Hotbild för Silikatrasmarker (8110)

Mänsklig påverkan genom bergtäkter och skogsbruk är ett hot mot naturtypen, trots att naturtypen ofta är otillgänglig. Bergtäkter betyder att substratet (blocken och stenarna) försvinner, vilket slår ut naturtypen.

Skogsbruk skapar indirekta förändringar i hydrologi och mikroklimat som kan påverka artsammansättningen. Luftföroreningar har en direkt negativ effekt på vissa arter (främst lavar) och en indirekt effekt via förorening av jord och vatten. Klimatförändringar kan leda till förändrad konkurrenssituation där vissa arter gynnas på bekostnad av andra, bland annat genom en utbredning av stabiliserande vegetation.

Utebliven störning (naturliga processer så som ras, laviner samt tramp) kan betyda att naturtypen växer igen. Dock kan alltför intensiv störning av tramp från människor och djur betyda att arter som etablerar sig långsamt slås ut.

- » Bergtäkt utgör ett hot mot strukturer, funktioner och artsammansättning.
- » Skogsbruk kan påverka hydrologi och mikroklimat.
- » Luftföroreningar har en negativ effekt på artsammansättningen.
- » Klimatförändringar kan leda till förändrad artsammansättning.
- » Utebliven störning av tramp (såväl människor som djur) leder till igenväxning.
- » Alltför intensiv störning av tramp kan förhindra etablering av vissa arter.

Bevarandeåtgärder för Silikatrasmarker (8110)

Naturtypen ska präglas av kontinuerlig störning i sådan grad att ett sammanhängande vegetationstäckte inte etableras. Luftkvaliteten ska vara god, och barriärer mot eventuella föroreningskällor i närområdet bör främjas.

- » Störningsprägel bör upprätthållas.
- » God luftkvalité ska främjas.

Bevarandestatus för Silikatrasmarker (8110)

För detta område bedöms naturtypen preliminärt ha gynnsam bevarandestatus. Observera att området är otillräckligt undersökt, varför bevarandestatusen inte med säkerhet kan fastställas.

De flesta bevarandemål för naturtypen anses vara uppfyllda inom området.

8220 – Silikatbranter

0,2 hektar

Silikatrika klippor, med vegetation på stenhällar och i sprickor. Berggrunden utgörs av svårvittrade och näringsfattiga graniter, gnejser och skiffrar. Naturtypen är spridd i Sverige och omfattar alla sluttningar eller lutande (minst 30 graders lutning) klippor med silikatrika bergarter, förutom klippor som påverkas av havet.

I representativa fall är branten högre än fem meter och bredare än 20 meter, och består huvudsakligen av fast berggrund. Branten eller den branta sluttningen får ej vara täckt av ett sammanhängande vegetationsskikt. I habitatet ingår också mindre klipphyllor med vegetation.

Branterna är en viktig livsmiljö för många lavar och är ofta boplats för rovfåglar.

Bevarandemål för Silikatbranter (8220)

Silikatbranten ska inte utsättas för intensivt slitage eller störning, och hydrologin ska vara naturlig. Förekommande typiska arter ska finnas kvar och inte minska påtagligt. Intilliggande skog är gynnsamt för klippvegetation. Detta gäller främst skog som växer vid basen av branten, där den skuggar och begränsar avdunstningen vilket leder till bättre bevarad luftfuktigheten än vid avsaknad av träd.

Slitage från aktiviteter så som klättring bör begränsas så att artsammansättning, strukturer och funktioner inte påverkas. Arealen av naturtypen ska inte minska.

- » Arealen ska uppgå till minst 0,2 hektar
- » Naturlig hydrologi.
- » Bevarad krontäckning från träd.
- » Naturliga processer ska fortgå.
- » God luftkvalité.
- » Slitage ska inte påverka artsammansättning, strukturer eller funktioner.
- » Populationerna av flertalet typiska arter ska vara livskraftiga på lång sikt.

Hotbild för Silikatbranter (8220)

Mänsklig påverkan genom bergtäkter och skogsbruk är ett hot mot naturtypen, då bergtäkter betyder att substratet (berget) försvinner. Skogsbruk kan skapa förändringar i hydrologi och mikroklimat som påverkar artsammansättningen. Intensivt friluftsliv så som klättring kan genom slitage och störning komma att påverka naturtypens artsammansättning.

Ett annat hot är luftföroreningar, som har en direkt negativ effekt på vissa arter (främst lavar) och en indirekt effekt på andra arter via en näringsförändring av jord och vatten. Klimatförändringar kan leda till förändrad konkurrenssituation där vissa arter gynnas på bekostnad av andra, bland annat genom en utbredning av stabiliserande vegetation.

- » Bergtäkt utgör ett hot mot strukturer, funktioner och artsammansättningen.
- » Skogsbruk kan påverka hydrologin negativt.
- » Intensivt friluftsliv kan påverka arter genom slitage och störning.
- » Luftföroreningar och klimatförändringar kan leda till förändrad artsammansättning.
- » Alltför intensiv störning kan slå ut vissa arter.

Bevarandeåtgärder för Silikatbranter (8220)

Luftkvaliteten ska vara god, och barriärer mot eventuella föroreningskällor i närområdet bör främjas. Fri utveckling samt att kontinuerligt behålla trädsikt för att bevara luftfuktigheten och begränsa uttorkning genom avdunstning är också viktigt. Kanalisering av friluftsliv är lämpligt om störning och slitage bedöms ha stor påverkan. Utöver ett övergripande skydd av området krävs inga aktiva bevarandeåtgärder.

- » God luftkvalité ska främjas.
- » Kanalisering av friluftsliv är lämpligt vid slitage.

Bevarandestatus för Silikatbranter (8220)

För detta område bedöms naturtypen preliminärt ha gynnsam bevarandestatus. Observera att området är otillräckligt undersökt, varför bevarandestatusen inte med säkerhet kan fastställas.

De flesta bevarandemål för naturtypen anses vara uppfyllda inom området

9010 – Taiga

447,2 hektar

Som taiga räknas skog med relativt liten mänsklig påverkan och vars strukturer och funktioner liknar dem i en urskogsartad skog eller en naturskog. Skogen kan vara påverkad av människan genom plockhuggning eller skogsbeta, men aldrig kalavverkad och kan bestå av olika typer av både granskog, tallskog och blandskog. Viktigt är att det finns en skoglig kontinuitet och att träden är i olika åldrar och storlekar, samt att död ved finns i sådana mängder att arter och processer typiska för naturskogar kan finnas och fortgå.

Brand har varit en mycket viktig störningsfaktor med återkommande bränder i stora delar av den västliga taigan i Jämtlands län. Många hotade arter är beroende av brand för sin existens. Lika viktiga är emellertid de brandrefugiala (brandskyddade) områdena som aldrig eller sällan brunnit, där arter som har sämre förmåga att klara storskaliga störningar har kunnat överleva.

Inom området för naturtypen finns kalkbarrskog, men denna är ej kartlagd och saknar därför undertypindelning.

Bevarandemål för Taiga (9010)

Taigan ska huvudsakligen präglas av naturliga processer. Träd i olika åldrar och dimensioner ska finnas, dessutom ska död ved finnas i stor mängd och olika grader av nedbrytning. Skogen ska lämnas utan påverkan av avverkning, dikning eller annan verksamhet i eller i anslutning till området som på ett negativt sätt kan påverka hydrologin eller hydrokemin. I naturtypen ska endast inhemska arter finnas. Arealen av naturtypen ska inte minska.

För att ytterligare kunna utveckla de strukturer och funktioner som karakteriserar en naturskog ska brandpräglade delar av taigan vara fortsatt kontinuerligt påverkad av brand och hysa brandgynnade arter. Vissa delar av taigan som tidigare varit brandpräglade kan dock ha utvecklat naturvärden som är beroende av skog som ej påverkats av brand. Både tall och lövträd i olika åldrar bör finnas inom området och det ska finnas förutsättningar för nya generationsetableringar av dessa. Grandominerade delar ska präglas av lång kontinuitet och hysa arter typiska för sådan skog. Även skogen som omger taigan bör ha lång kontinuitet för att säkerställa att naturtypen inte utsätts för kanteffekter.

Eventuell betespräglad hävd inom områden med kalkbarrskog bör upprätthållas.

- » Arealen ska uppgå till minst 447,2 hektar.
- » Naturliga processer såsom stormfällning, parasitangrepp och/eller brand ska förekomma.
- » Skogen ska vara olikåldrig och flerskiktad.
- » Naturlig hydrologi och hydrokemi i hela naturtypen.
- » Endast inhemska arter ska förekomma.
- » Död ved i olika dimensioner och nedbrytningsstadier ska förekomma.
- » Delar av den döda veden ska vara stående.
- » Runt området bör finnas en buffertzona med skoglig kontinuitet.

Hotbild för Taiga (9010)

Nationellt sett är skogsbruk det största hotet mot naturtypen. Även skogsbruk i anslutning till området kan innebära ett hot eftersom fragmentering av naturtypen kan innebära att arter blir för isolerade och begränsas till möjligheten att ha en naturlig spridning. Dessutom ger avverkningar i områdets omedelbara närhet upphov till kanteffekter, det vill säga att skogen öppnas upp för sol och vind varvid arter som är känsliga för uttorkning inte klarar sig. Likaså kan avverkningar, markavvattning, skogsbilvägar, gödsling med mera i anslutande områden leda till att områdets hydrologi och hydrokemi påverkas negativt.

Frånvaron av brand kan innebära att gran etablerar sig mer och mer i området vilket i sin tur kan medföra svårigheter för tallen att förny sig. Kraftig granetablering innebär inte bara ett hot mot flerskiktade tallskogar utan förhindrar även etablering av nya lövträdssuccessioner. Dessutom finns ett flertal hotade organismer som är beroende av brandpåverkade träd och bränd död ved. I den nuvarande skötselplanen för Fiskhusberget är endast punktbränning aktuellt i vissa skötselområden inom reservatet.

Kalkbarrskogar som har en historia av beteshävd kan ha utvecklat naturvärden som missgynnas av bristande störning från hävd och tramp. Samtidigt kan störningar genom för högt besöksstryck innebära ett hot mot andra arter och naturvärden i området som är känsliga för tramp och annat slitage. Terrängkörning som innebär betydande markslitage kan också hota dessa arter.

- » Skogsbruk eller andra exploaterande verksamheter i naturtypen.
- » Skogsbruk eller annan exploatering strax utanför området kan förändra hydrologin och/eller innebära kanteffekter.
- » Skogsgödsling, spridning av aska eller kalkning i kringliggande områden.
- » Frånvaro av brand kan medföra sämre förutsättningar för vissa arter och naturtyper.
- » Upphörd betespräglad hävd inom kalkbarrskogen kan missgynna vissa naturvärden.
- » Terrängkörning eller annan aktivitet som innebär betydande markslitage.

Bevarandeåtgärder för Taiga (9010)

Naturtypen ska få utvecklas genom naturlig dynamik. Gamla och grova träd samt död ved i olika dimensioner och nedbrytningsstadier ska öka i omfattning.

Naturvårdsbränning kan vara motiverat för att främja brandgynnade arter samt skapa viktiga strukturer och vidmakthålla naturliga processer. För att glesa ut skogen, öka ljusinsläppet och öka andelen död ved kan restaureringsåtgärder eller borttagande av gran vara lämpligt. Områden med huvudsakligen gammal granskog bör dock lämnas till fri utveckling. Syftet är att denna areal ska få utvecklas genom naturlig dynamik och att gamla och grova träd samt död ved i olika dimensioner och nedbrytningsstadier ska öka i omfattning.

Om besökare orsakar markslitage eller störning på vegetation/arter bör dessa kanaliseras.

För att säkerställa att kalkbarrskogens eventuella naturvärden knutna till beteshävd ska bevaras bör det eftersträvas att upprätthålla eventuell betespräglad hävd och därigenom en viss störning av förnalagret. Ett tjockt förnalager ger försämrade förhållanden för vissa skyddsvärda svampar. Dessa åtgärder bör dock ta hänsyn till de naturvärden som kan ta skada av detta.

- » Naturlig brandkontinuitet bör återskapas genom naturvårdsbränning.
- » Fri utveckling av gammal granskog.
- » Kanalisering av besökare kan vara lämpligt.
- » Eventuell betespräglad hävd bör upprätthållas.

Bevarandestatus för Taiga (9010)

För detta område bedöms naturtypen preliminärt ha ogynnsam bevarandestatus. Observera att området är otillräckligt undersökt, varför bevarandestatusen inte med säkerhet kan fastställas.

Anledningen till att naturtypen bedöms ha ogynnsam bevarandestatus baseras på att flera av de utpekade bevarandemålen för naturtypen anses inte uppfyllas inom området.

Nationellt sett har naturtypen ogynnsam bevarandestatus. Skälet till att naturtypen inte bedöms ha gynnsam bevarandestatus är att skogsbruksåtgärder såsom slutavverkning, röjning och gallring fortsätter. Inslag av främmande trädslag och stora klövviltstammar är också faktorer som påverkar bevarandestatus. Den aktuella förekomstarealen ligger betydligt lägre än referensvärdet, vilket visar på att naturtypen har otillräcklig förekomst idag, dessutom minskar den i omfattning. Problematiken förväntas fortsätta och eventuellt förstärkas med ökad skogsgödsling och dikningsverksamhet.

9050 – Näringsrik granskog

40,5 hektar

Näringsrik granskog växer oftast på basisk berggrund med rörligt markvatten. Fältskiktet är i huvudsak präglad av de näringsrika förhållandena och är ofta artrikt. På grund av den ofta höga näringstillgången kan träden utveckla grova stammar utan att vara särskilt gamla. Produktionen av död ved går snabbt på grund av självgallring och rotröta, och därför kan även påverkade skogar återfå en naturskogsliknande prägel relativt snabbt.

Vid gynnsamt tillstånd utgörs skogen av gammal skog med lång trädkontinuitet. Detta är viktigt för många kärlväxtarter, exempelvis norna och guckusko, samt för flertalet marklevande mykorrhizasvampar. Trädskiktet är även avgörande för lokalklimatet i naturtypen. Bete bör normalt inte betraktas som en negativ påverkansfaktor i dessa skogar. För de områden som klassats som kalkbarrskog är det istället tydligt att hävd och viss störning av förnalagret är positivt, framför allt för mykorrhizasvampar.

Bevarandemål för Näringsrik granskog (9050)

Näringsrik granskog ska huvudsakligen vara präglad av lång kontinuitet med träd i olika åldrar och dimensioner samt ett stort inslag av död och döende ved. I skogarna förekommer naturliga processer så som storm, insektsangrepp och brand i varierande utsträckning. Skogarna ska i huvudsak vara grandominerade, olikåldriga och luckiga. I sena stadier kan skogen vara mer sluten och skiktad.

Lövrika successioner i olika faser kan finnas inom området. Träd av alla åldrar och av olika trädslag finns och tillåts självgallra och dö. Fältskiktet ska vara örtrikt och typiska arter ska förekomma. Skogen ska lämnas utan påverkan av till exempel avverkning eller dikning, för att ytterligare kunna utveckla de strukturer och funktioner som karakteriserar en naturskog. Populationerna av typiska arter bör vara livskraftiga på lång sikt. Arealen av naturtypen ska inte minska. Eventuell historisk hävd/betesprägel kan vara lämplig att återinföra/upprätthålla för att gynna de naturvärden som kopplas till kalkbarrskogar.

- » Arealen ska uppgå till minst 40,5 hektar.
- » Endast inhemska trädslag får förekomma.
- » Död ved i olika dimensioner och nedbrytningsstadier skall förekomma.
- » Delar av den döda veden ska vara stående.
- » Skogen skall vara olikåldrig och flerskiktad.
- » Naturlig hydrologi och hydrokemi.
- » Populationerna av de typiska arterna ska vara livskraftiga på lång sikt.
- » Eventuell betespräglad hävd kan vara lämpligt att upprätthålla.

Hotbild för Näringsrik granskog (9050)

Nationellt sett är skogsbruk det största hotet mot naturtypen. Även skogsbruk i anslutning till området kan innebära ett hot eftersom fragmentering av naturtypen kan innebära att arter blir för isolerade och begränsas till möjligheten att ha en naturlig spridning. Dessutom kan avverkningar i områdets omedelbara närhet ge upphov till kanteffekter, det vill säga att skogen öppnas upp för sol och vind, varvid arter som är känsliga för uttorkning inte klarar sig. Likaså kan avverkningar, markavvattning, skogsbilvägar, gödsling med mera i anslutande områden leda till att områdets hydrologi och hydrokemi påverkas negativt.

Kalkbarrskogar som har en historia av hävd kan ha utvecklat mycket skyddsvärda populationer av mykorrhizasvampar och kärlväxter. Dessa missgynnas troligtvis av bristande störning från beteshävd och tramp som får till följd att förnan växer sig tjock och skogen tätar. Stora mängder död ved kan vara negativt för dessa värden då nedbrytning av död ved och barrförna skapar en gödslingseffekt vilket kan betyda att saprofyter (nedbrytare) riskerar att konkurrera ut mykorrhizasvamparna. Samtidigt kan störningar genom för högt besöksstryck eller terrängkörning som innebär betydande markslitage kan också vara ett hot. Sådant markslitage såväl som vilttramp kan försvåra etableringar av vissa arter och i slutändan slå ut dem helt från området. Detta betyder att utsättning av saltstenar i viltvårdande syfte kan åstadkomma avsevärd skada genom koncentration av tramp på ett ställe.

- » Avverkningar som skapar kanteffekter.
- » Skogsbruksåtgärder såsom avverkningar, virkeshantering med tunga fordon, markberedning samt vägbyggen kan förändra hydrologin och hydrokemin.
- » Skogsgödsling, spridning av aska eller kalkning i kringliggande områden.
- » Näringsstatus kan förändras av luftföroreningar och ökat kvävenedfall.
- » Viltbete kan förhindra nya tall- och lövträdssuccessioner.
- » Trampskador kan uppstå av besökare såväl som av vilt kring saltstenar som satts ut för viltvård.
- » Terrängkörning eller annan aktivitet som innebär betydande markslitage.
- » Upphörd betespräglad hävd kan missgynna vissa naturvärden knutna till kalkbarrskogen.

Bevarandeåtgärder för Näringsrik granskog (9050)

Området som utgör den näringsrika granskogen ska lämnas i huvudsak för fri utveckling. Syftet är att denna areal ska få utvecklas genom naturlig dynamik och att gamla och grova träd samt död ved i olika dimensioner och nedbrytningsstadier ska öka i omfattning. Om besökare orsakar oönskat markslitage eller störning bör dessa kanaliseras för att minimera risken för negativ påverkan på arter och naturtyper.

För de områden som utgör kalkbarrskog kan allt för stora mängder död ved missgynna vissa naturvärden knutna till denna naturtyp, och istället bör eventuell betespräglad hävd upprätthållas.

- » Naturtypen ska lämnas till fri utveckling.
- » Besökare bör kanaliseras vid risk för oönskat markslitage och störning.
- » Eventuell betespräglad hävd bör upprätthållas.

Bevarandestatus för Näringsrik granskog (9050)

För detta område bedöms naturtypen preliminärt ha ogynnsam bevarandestatus. Observera att området är otillräckligt undersökt, varför bevarandestatusen inte med säkerhet kan fastställas.

Anledningen till att naturtypen bedöms ha ogynnsam bevarandestatus baseras på att flera av de utpekade bevarandemålen för naturtypen anses inte uppfyllas inom området.

Den nationella bevarandestatusen är ogynnsam då stora förluster av naturtypen skett i slutavverkningar. Dessutom väntas den höga efterfrågan på skogsråvara och därigenom den industriella aktiviteten i skogen bestå inom överskådlig tid, och eventuellt också öka. Detta innebär troligtvis en fortsatt förlust av naturtypen. Rövning, gallring och dikning väntas påverka strukturer negativt. På längre sikt kan även inväxning av främmande trädslag ytterligare försämra bevarandestatusen.

9070 – Trädklädd betesmark

41,5 hektar

Naturtypen förekommer på fastmark och är torr-blöt och näringsfattig-näringsrik. Träd- och buskskiktets krontäckningsgrad är mellan 30 och 100 procent och utgörs av inhemska trädslag. Naturtypen inkluderar betade trädklädda hagmarker och betad skog. Områden med något lägre krontäckningsgrad än 30 procent och med mycket höga naturvärden knutna till naturtypen och dess grova lövträd kan klassas som trädklädd betesmark.

Naturtypen ska ha en lång hävdkontinuitet så väl som trädkontinuitet. Inslag av gamla träd ska finnas. Bete förekommer normalt och naturtypen ska hysa värden knutna till beteshävd.

I de fall betad skog finns på kalkmark har den ofta en rik marksvampflora som är hävdgynnad. Antalet rödlistade arter som är knutna till naturtypen är högt. Finns det gott om död ved kan även ett stort antal rödlistade arter knutna till sådana substrat finnas i naturtypen.

Bevarandemål för Trädklädd betesmark (9070)

Arealen av naturtypen ska inte minska utan vara minst samma areal som vid utpekandet. För både hagmarker och betad skog bör trädens krontäcke vara minst 30 procent och för hagmarker maximalt 75 procent. Om naturvårdsmässiga skäl finns i ett specifikt delområde kan krontäckningen dock vara både lägre och högre än dessa värden.

Naturtypen ska innehålla en trädkontinuitet med inslag av gamla träd och en föryngring av träd- och buskskiktet. För betad skog är det viktigt med en kontinuerlig luckighet och gläntor. För både betad skog och hagmarker behövs solinsläpp, både till fältskiktet och till trädstammar och död ved. Markvegetationen ska vara tydligt hävdpräglad eller ha tydliga spår av hävd. Naturtypen ska ej vara gödningspåverkad annat än från de djur som betar i naturtypen. Förekomst av blommande buskar ökar diversiteten och är hemvist för många fjärilar och andra insekter. Förekomst av substrat såsom gamla och/eller grova träd av olika trädslag, död ved främst i form av torrträd och hålträd, men även enskilda lågor med mera av olika trädslag och nedbrytningsstadier är viktiga strukturer för lavar, svampar, insekter och mossor.

Näringsstatusen ska vara naturlig, där ingen gödsling sker utöver från betande djur. Ingen påtaglig minskning av populationerna av de typiska arterna i naturtypen sker. Endast inhemska arter ska förekomma. Arealen av naturtypen ska inte minska.

- » Arealen ska uppgå till minst 41,5 hektar.
- » Bibehållet krontäcke av minst 30 procent, för hagmarker som mest 75 procent.
- » Trädkontinuitet med inslag av gamla träd liksom föryngring av träd- och buskskiktet.
- » Solinsläpp till fältskiktet och delar av områdets trädstammar och substrat.
- » Tydligt hävdpräglad markvegetation.
- » Naturlig näringsstatus (ej gödningspåverkat annat än från betande djur).
- » Blommande buskar i fältskiktet.
- » Död ved ska finnas i naturtypen.
- » Populationerna av de typiska arterna ska vara livskraftiga på lång sikt.
- » Endast inhemska arter ska förekomma.

Hotbild för Trädklädd betesmark (9070)

Det största hotet mot naturtypen är utebliven röjning av igenväxningsvegetation och minskat eller upphört bete, vilket på sikt leder till igenväxning av buskar och träd och utarmning av den hävdgynnade floran och faunan. En alltför kraftig röjning av buskar och träd är dock också negativt då organismer som är beroende av dessa strukturer missgynnas, samtidigt som ett för intensivt betetryck ger negativa effekter på naturtypen. Skötsel som avlägsnar småbiotoper, kantzoner och mosaikmiljöer och skapar skarpa gränser mellan olika markslag påverkar naturtypen negativt.

Spridning av gödsel och tillskottsutfodring av betesdjur innebär en indirekt näringstillförsel till marken vilket missgynnar den konkurrenssvaga floran. Även gödslings- och försurningseffekter från nedfall av luftburna föroreningar påverkar floran negativt. Användning av avmaskningsmedel till betesdjuren som innehåller avermectin är negativt för den dynglevande insektsfaunan.

Dränering som torkar ut naturtypen samt exploatering inom området eller i angränsande områden exempelvis genom skogsplantering, dikning och täktverksamhet utgör också ett hot mot naturtypen.

- » Minskad eller utebliven hävd kan orsaka igenväxning.
- » För intensiv röjning kan påverka viktiga strukturer.
- » Ett alltför intensivt betetryck ger negativa effekter.
- » Gödslings- och försurningseffekter påverkar floran negativt.
- » Användning av avmaskningsmedel som innehåller avermectin.
- » En förändrad markanvändning inom eller i anslutning till naturtypen.

Bevarandeåtgärder för Trädklädd betesmark (9070)

Bevarandeåtgärder för naturtypen är främst upprätthållande av hävd i form av slåtter eller bete. Detta kan uppnås genom miljöstödsersättningar till lantbrukare och andra skötselaktörer för upprätthållande av gynnsam skötsel. Information och möjlighet till kompetensutveckling för lantbrukare och andra aktörer är också en viktig del. Vissa av naturtypens arter kan ha åtgärdsprogram. Om sådana arter finns bör i så fall de åtgärder som beskrivs i dessa program genomföras i området.

Eventuella åtgärder som slåtter eller röjning i restaureringssyfte ska ske i början på växtsäsongen innan arter med igenväxningskaraktär hinner gå i blom och sätta frö.

- » Miljöstödsersättningar till lantbrukare och andra aktörer för upprätthållande av gynnsam skötsel.
- » Information och kompetensutvecklingsmöjligheter för lantbrukare och andra aktörer.
- » Genomförande av åtgärder för de arter med åtgärdsprogram som dokumenterats i området.

Bevarandestatus för Trädklädd betesmark (9070)

För detta område bedöms naturtypen preliminärt ha ogynnsam bevarandestatus. Observera att området är otillräckligt undersökt, varför bevarandestatusen inte med säkerhet kan fastställas.

Kontinuerlig hävd eller återkommande slyröjningar saknas inom området för naturtypen. Betespräglad hävd inom naturtypen är en förutsättning för många kärlväxter och marksvampar som på sikt riskerar att förvinna vid fortsatt frånvaro av hävd.

På nationell nivå bedöms naturtypen ha ogynnsam bevarandestatus. Skälen till det är bristande hävd och igenväxning, för små och fragmenterade arealer, kvävenedfall, gödslings, bristande trädföryngring, för få gamla träd, för lite död

ved, bristande landskapsmosaik orsakat av rationellt jord- och skogsbruk och en negativ utveckling för många av arterna som är knutna till naturtypen. Dessutom finns utbredningsluckor i boreal region, vilket till stora delar handlar om minskat skogsbete. I många marker finns en brist på gamla träd eller generationsluckor vilket riskerar att slå hårt mot arter som är beroende av en kontinuitet av gamla träd och död ved. Problematiken förväntas bestå framöver.

91D0 – Skogbevuxen myr

26,0 hektar

Naturtypen förekommer på fuktiga–blöta myrar med högt liggande grundvattenyta. Näringsförhållandena är näringsfattiga–intermediära. Krontäckningen är minst 30 procent men kan även vara helt sluten. Trädslagsblandningen varierar med myrtyp och näringsförhållanden men glasbjörk, tall och gran är vanliga trädslag. Samtliga tallmossor räknas till denna typ, medan de skogbevuxna kärren får ha en krontäckning på högst 70 procent. Fält- och bottenkiktet domineras av ris, halvgräs, och vitmossor.

Skogen är, eller kan i en relativt nära framtid bli, naturskog eller efterlikna med dess egenskaper och strukturer. Det ska finnas gamla träd och död ved och en kontinuitet för de aktuella trädslagen. Skogen kan ha påverkats av bland annat plockhuggning, bete eller naturlig störning men ska vara i ett sent eller i ett relativt sent successionsstadium. Om naturliga störningsprocesser eller skötselåtgärder i syfte att imitera sådana har påverkat området kan även områden i yngre successionsstadier ingå.

Bevarandemål för Skogbevuxen myr (91D0)

Den skogbevuxna myren ska präglas av naturlig dynamik och därför bör området lämnas till fri utveckling, utan påverkan från skogsbruk. Det ska finnas träd i olika åldrar och dimensioner och med inslag av död ved. Karaktäristisk vegetation och substrat (död ved, gamla träd med mera) samt karaktäristiska strukturer ska finnas kvar. Typiska arter för naturtypen ska finnas och vara livskraftiga. Torvtäcket ska vara stabilt eller tillväxande. Hydrologin spelar en mycket viktig roll och ska inte försämrans genom till exempel dikning, körskador eller exploatering. Arealen ska inte minska.

- » Arealen ska uppgå till minst 26,0 hektar.
- » Skogen ska präglas av naturlig dynamik.
- » Den karakteristiska vegetationen, substraten och strukturerna ska bibehållas.
- » Typiska arter för naturtypen ska finnas och vara livskraftiga.
- » Torvtäcket ska vara stabilt eller tillväxande.
- » Naturlig hydrologi och hydrokemi i hela naturtypen.

Hotbild för Skogbevuxen myr (91D0)

Det största hotet mot naturtypen är ingrepp i form av dikning och andra markavvattnande åtgärder liksom dämning. Dessa åtgärder påverkar naturtypens hydrologi och hydrokemi och kan ge konsekvenser på vegetation och torvbildning

samt torvnedbrytning även om ingreppet skett utanför området. Även skogsbruk, anläggning av skogsbilvägar och terrängkörning kan skada strukturer och förändra hydrologi och hydrokemi, framför allt om det sker i naturtypen eller i området där avrinningen leder in i naturtypen.

Torvbrytning ser ut att öka nationellt och detta kan komma att påverka naturtypen direkt eller indirekt då området kan bli intressant för industrin. Spridning av kalk, aska och gödningsmedel i eller utanför naturtypen förändrar näringsstatus och därigenom kan artsammansättningen förändras. Exploatering av naturtypen kan drastiskt påverka naturtypen och förutom den direkta skadan kan hydrologin påverkas negativt.

Störningar genom för högt besöksstryck som innebär betydande markslitage kan också vara ett hot. Sådant markslitage såväl som vilttramp kan försvåra etableringar av vissa arter och i slutändan slå ut dem helt från området. Detta betyder att utsättning av saltstenar i viltvårdande syfte kan åstadkomma avsevärd skada genom koncentration av tramp på ett ställe.

- » Dikning, anläggning av skogsbilvägar och andra markavvattande åtgärder i eller i närheten av naturtypen påverkar den fysiska miljön, hydrologin och/eller hydrokemin negativt.
- » Skogsbruk kan skada naturtypen då substrat och strukturer försvinner.
- » Skogsbruk eller spridning av gödning eller kemiska ämnen i närområdet kan förändra näringsstatusen.
- » Torvbrytning kan oåterkalleligt förstöra naturtypen.
- » Spridning av kalk, aska och gödningsämnen i eller i närheten av naturtypen kan skapa förändringar på vegetationens artsammansättning.
- » Exploatering i eller i anslutning till området.
- » Intensivt tramp kan vara negativt för vissa arter.

Bevarandeåtgärder för Skogbevuxen myr (91D0)

Skogbevuxen myr bör skyddas långsiktigt, eftersom skogsbruk inte är förenligt med bevarande av naturtypen i gynnsamt tillstånd. Hydrologin bör återställas genom igenläggning av eventuella diken. För en gynnsam bevarandestatus bör eventuell oskyddad anslutande naturskog och fastmarksholmar avsättas som frivilliga avsättningar. Skogen bör lämnas till fri utvecklig och naturlig dynamik.

- » Fri utveckling av skogsmarken.
- » Återställning av hydrologin i dikade områden är angeläget.
- » Frivilliga avsättningar kan vara ändamålsenliga för oskyddade skogsfastigheter i anslutning till naturtypen och på fastmarksholmar.
- » Saltstenar bör ej placeras ut inom naturtypen.

Bevarandestatus för Skogbevuxen myr 91D0

För detta område bedöms naturtypen preliminärt ha gynnsam bevarandestatus. Observera att området är otillräckligt undersökt, varför bevarandestatusen inte med säkerhet kan fastställas.

De flesta bevarandemål för naturtypen anses vara uppfyllda inom området.

1981 – Nordisk klipptuss

Cynodontium suecicum

Nordisk klipptuss förekommer i framförallt norra Sverige, den är känd från ett hundratal lokaler. Arten växer i skogsklädda bergbranter och föredrar lodräta bergväggar i skyddat läge för sol- och vindexponering. Den kan även förekomma i mer öppna branter men då i klyftor, sprickor och partier påverkade av översilning. Arten växer endast på silikatbergarter. Den föredrar halvskugga, oftast trädskugga.

Nordisk klipptuss sprider sig med hjälp av sporer. Arten förväntas normalt kunna sprida sig som mest en meter vegetativt och fem kilometer med sporer under en tioårsperiod.

Bevarandemål för Nordisk klipptuss (1981)

Populationen i området ska vara livskraftig och inte minska i antal eller utbredning, annat än inom ramen av naturlig variation. Livsmiljön ska vara opåverkad från sol- och vindexponering samt ha en naturlig hydrologi och hydrokemi.

- » Populationen ska vara livskraftig och inte minska i antal eller utbredning.
- » Hela livsmiljön ska vara opåverkad av sol- och vindexponering
- » Naturlig hydrologi och hydrokemi.
- » Uppföljning av förekomst minst vart sjätte år.

Hotbild för Nordisk klipptuss (1981)

Arten hotas av att träd framför bergbranterna avverkas så att växtplatsen exponeras för sol och vind. Skogsbruk eller andra verksamheter i eller i anslutning till artens livsmiljö skapar förändringar i mikroklimat, till exempel genom ökad sol- och vindexponering.

En förändrad hydrologi och hydrokemi kan utgöra ett hot då artens livsmiljö ofta är under påverkan av översilning. Intensivt friluftsliv så som klättring kan genom slitage och störning påverka förekomsten av arten. Luftföroreningar kan orsaka skador på arten.

- » Skogsbruk kan påverka sol- och vindexponering samt hydrologi negativt.
- » Intensivt friluftsliv med slitage och störning som följd.
- » Luftföroreningar kan leda till förändrad artsammansättning.

Bevarandeåtgärder för Nordisk klipptuss (1981)

Arten kräver att en skyddande ridå av skuggande och vindskyddande träd lämnas framför växtplatsen. Generellt gäller fri utveckling samt att kontinuerligt behålla trädskikt för att bevara luftfuktigheten och begränsa uttorkning genom avdunstning.

Vid en eventuell framtida avverkning är det viktigt med extra hänsyn i områden som gränsar mot artens livsmiljö. Naturlig hydrologi är en förutsättning för översilning och ska upprätthållas eller återställas. Kanalisering av friluftsliv är lämpligt om störning och slitage bedöms som signifikant.

- » Kontinuerligt trädskick i anslutning till artens förekomst
- » Naturlig hydrologi ska återställas och/eller upprätthållas.
- » Vid högt besöksstryck bör besökare kanaliseras.
- » Markägare bör informeras om förekomsten av nordisk klipptuss i området.

Bevarandestatus för Nordisk klipptuss (1981)

För detta område bedöms arten preliminärt ha gynnsam bevarandestatus. Observera att området är otillräckligt undersökt, varför bevarandestatusen inte med säkerhet kan fastställas.

De flesta bevarandemål för arten anses vara uppfyllda inom området. På nationell nivå bedöms arten ha gynnsam bevarandestatus i alpin zon och i boreal zon.

1902 – Guckusko

Cypripedium calceolus

Guckusko är en högväxt, kraftig orkidé som blommar i juni-juli. Guckuskon växer helst på halvöppen mark med rörligt markvatten och god näringstillgång samt hög kalkhalt.

I norr påträffas den främst i granskog med större eller mindre inblandning av lövträd, och den växer gärna i ljusare delar av skogen som gränsar mot öppna myrar.

Guckusko är känslig för bete, eller snarare trampet från betande djur. Arten gynnas av måttlig störning förutsatt att fältskiktet inte påverkas i någon högre grad. Fruktsättning kan utebli på alltför skuggiga växtplatser. Arten pollineras av sandbin och sprider sig vegetativt med jordstammar, men även med mycket lätta vindspridda frön som sprider sig mellan 100 och 1000 meter.

Bevarandemål för Guckusko (1902)

Populationen i området ska vara livskraftig och inte minska i antal eller utbredning, annat än inom ramen av naturlig variation. Specifika populationsnivåer inom området är okända och därför kan inga kvantitativa mål sättas för arten. Dessa nivåer bör dock bestämmas. Livsmiljön ska ha en naturlig hydrologi och ett fuktigt mikroklimat. Livsmiljön ska vara opåverkad av skogsbruk.

- » Populationen ska vara livskraftig och inte minska i antal eller utbredning.
- » Livsmiljön ska vara opåverkad av skogsbruk.
- » Naturlig hydrologi och hydrokemi i hela livsmiljön.
- » Uppföljning av förekomst minst vart sjätte år.

Hotbild för guckusko (1902)

Nationellt sett är skogsbruk det största hotet mot de i området ingående arterna. Kalavverkning med ett fåtal lämnade träd öppnar oftast omgivningarna alltför drastiskt, och även om inga direkta skador skett på guckuskobestånden så kan

andra arter få konkurrensfördelar genom den frigjorda näringen och konkurrera ut guckuskon. Avverkningar, markavvattning, skogsbilvägar med mera i anslutande områden kan leda till att områdets hydrologi påverkas negativt.

Körskador i samband med skogsbruk (och övrig terrängkörning) kan lätt ge upphov till lokalt ändrad hydrologi som kan vara mycket skadlig på guckuskobestånden. Även tramp kring välbesökta guckuskolokaler kan kompaktera marken så att hydrologin förändras samt effektivt hindra arten att spridas vegetativt. Insamling och uppgrävning för inplantering i trädgårdar förekommer trots fridlysning och påverkar i synnerhet små isolerade populationer kraftigt.

- » Skogsbruk eller andra verksamheter i närområdet kan medföra kanteffekter.
- » Terrängkörning kan ge upphov till körskador och slitage som ger förändringar i hydrologi/hydrokemi.
- » För högt besöksstryck och tramp eller bete kan slå ut arten
- » Insamling och uppgrävning är ett stort hot.

Bevarandeåtgärder för Guckusko (1902)

Guckusko är fridlyst och får inte plockas, samlas in, dödas eller skadas på något annat sätt. Skogen där arten förekommer bör i huvudsak lämnas för fri utveckling men för att inte skogen ska bli för tät bör vissa yngre granar gallras bort. Inom skogsbruket avverkas normalt inte lokaler med guckusko om markägaren/entreprenören väl känner till förekomsten. Därför bör markägare i närområdet informeras om existerande förekomster av guckusko.

Trampskador ska undvikas och besökare bör kanaliseras för att inte skada förekomsten av guckusko. Odling och försäljning av guckuskoplantor via plantskolor kan vara ett effektivt sätt att undvika att vilda populationer beskattas illegalt för export eller inplantering i trädgårdar.

- » Fortsatt fridlysning av arten.
- » Extra hänsyn bör tas där vattenföringen leder in i området.
- » Besökare bör kanaliseras för att minska risken för slitage och störningar på mark och arter.
- » Saltstenar bör ej placeras i livsmiljön.
- » Övervakning genom floraväkteri bör främjas.
- » Markägare bör informeras om förekomsten av guckusko i området.
- » Åtgärder för att undvika uppgrävning av vilda plantor.

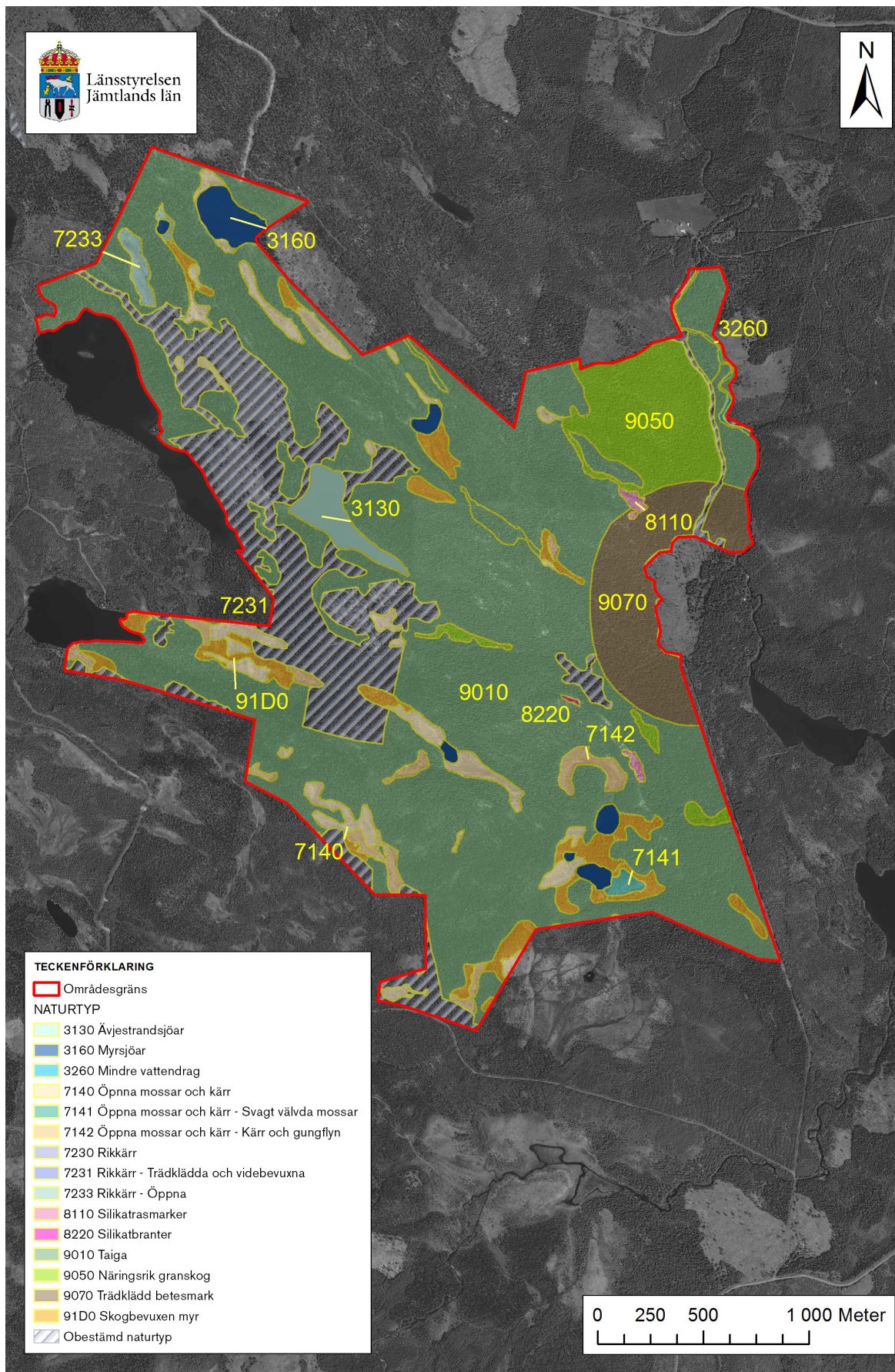
Bevarandestatus för Guckusko (1902)

För detta område bedöms arten preliminärt ha gynnsam bevarandestatus. Observera att området är otillräckligt undersökt, varför bevarandestatusen inte med säkerhet kan fastställas.

De flesta bevarandemål för arten anses vara uppfyllda inom området.

Nationellt finns cirka 1100 kända guckuskolokaler, vilket troligen är huvuddelen av den europeiska populationen. Jämtland står för en stor del av dessa förekomster.

Naturtypskarta



Litteratur

Eide, W. (red.). (2014). Arter och naturtyper i habitatdirektivet – bevarandestatus i Sverige 2013. Uppsala: ArtDatabanken SLU.

Naturvårdsenheten. (2007). Bevarandeplan för Natura 2000-område Fiskhusberget SE0720300. Östersund: Länsstyrelsen Jämtlands Län.

Naturvårdsverket. (2003). Natura 2000 i Sverige, Handbok med allmänna råd. Stockholm: Handbok 2003:9.

Naturvårdsverket. (2011). Ävjestrandsjöar. Vägledning för svenska naturtyper i habitatdirektivets bilaga 1. Stockholm: NV-04493-11.

Naturvårdsverket. (2011). Myrsjöar. Vägledning för svenska naturtyper i habitatdirektivets bilaga 1. Stockholm: NV-04493-11.

Naturvårdsverket. (2011). Mindre vattendrag. Vägledning för svenska naturtyper i habitatdirektivets bilaga 1. Stockholm: NV-04493-11.

Naturvårdsverket. (2011). Öppna mossar och kärr. Vägledning för svenska naturtyper i habitatdirektivets bilaga 1. Stockholm: NV-04493-11.

Naturvårdsverket. (2011). Rikkärr. Vägledning för svenska naturtyper i habitatdirektivets bilaga 1. Stockholm: NV-04493-11.

Naturvårdsverket. (2011). Silikatrasmarker. Vägledning för svenska naturtyper i habitatdirektivets bilaga 1. Stockholm: NV-04493-11.

Naturvårdsverket. (2011). Silikatbranter. Vägledning för svenska naturtyper i habitatdirektivets bilaga 1. Stockholm: NV-04493-11.

Naturvårdsverket. (2012). Taiga. Vägledning för svenska naturtyper i habitatdirektivets bilaga 1. Stockholm: NV-04493-11.

Naturvårdsverket. (2012). Näringsrik granskog. Vägledning för svenska naturtyper i habitatdirektivets bilaga 1. Stockholm: NV-04493-11.

Naturvårdsverket. (2012). Trädklädd betesmark. Vägledning för svenska naturtyper i habitatdirektivets bilaga 1. Stockholm: NV-04493-11.

Naturvårdsverket. (2012). Skogbevuxen myr. Vägledning för svenska naturtyper i habitatdirektivets bilaga 1. Stockholm: NV-04493-11.

Naturvårdsverket. (2011). Nordisk klipptuss. Vägledning för svenska arter i habitatdirektivets bilaga 2. Stockholm: NV-01162-10.

Naturvårdsverket. (2011). Guckusko. Vägledning för svenska arter i habitatdirektivets bilaga 2. Stockholm: NV-01162-10.

Läs mer om Natura 2000:

Naturvårdsverkets hemsida
<http://www.naturvardsverket.se>

Länsstyrelsen Jämtlands läns hemsida
<http://www.lansstyrelsen.se/Jamtland>



Länsstyrelsen Jämtlands län

Postadress: 831 86 Östersund
Besöksadress: Residensgränd 7
Telefon: 010-225 30 00
jamtland@lansstyrelsen.se
www.lansstyrelsen.se/jamtland