

Plan

Diarienummer
511-8443-2018



Dalkarlskölen

SE0720440

Bevarandeplan för Natura 2000-område



Länsstyrelsen
Jämtlands län

Foto: Länsstyrelsen Jämtlands län.

Fakta om området

Fastställd av Länsstyrelsen: 2018

Namn och områdeskod: Dalkarlskölen, SE0720440

Län: Jämtlands län

Kommun: Härjedalen

Skyddsstatus: SAC (Special Area of Conservation/Särskilt Bevarandeområde)

Övrigt skydd: Naturreservat

Ägandeförhållanden: Bolag samt enskilda markägare

Areal: 4641,2 hektar

Utgiven av

Länsstyrelsen Jämtlands län

November 2018

Tryck

Länsstyrelsens tryckeri, Östersund 2018

Löpnummer

2018:261

Diarienummer

511-8443-2018

Publikationen kan laddas ner från Länsstyrelsens hemsida
www.lansstyrelsen.se/jamtland

Innehållsförteckning

Natura 2000	4
Bevarandeplan	4
Tillståndsplikt och samråd	4
Karta och kartverktyg	5
Förklaring av begrepp.....	6
Ingående naturtyper och arter enligt art- och habitatdirektivet	8
Beskrivning av området	9
Bevarandesyfte	11
Prioriterade bevarandevärden	11
Bevarandestatus	12
Övergripande bevarandemål	13
Övergripande hotbild.....	14
Prioriterade bevarandeåtgärder	15
Uppföljning	16
Beskrivning av naturtyper och arter	17
3130 Näringsfattiga slättsjöar.....	17
3160 – Myrsjöar	19
4060 - Alpina rishedar	21
6430 – Högörtängar.....	22
7140 - Öppna mossar och kärr	25
7160 – Källor och källkärr	27
7310 – Aapamyror	29
9010 - Taiga	31
9040 – Fjällbjörkskog	33
9070 – Trädklädd betesmark	35
91D0 – Skogbevuxen myr.....	37
Naturtypskarta.....	40
Litteratur.....	41

Natura 2000

Natura 2000 är ett ekologiskt nätverk av värdefulla naturområden inom EU. Utpekande av Natura 2000-områden bygger på krav som finns i EU:s fågeldirektiv och art- och habitatdirektiv. Syftet är att reducera risken för utrotning av vilda djur och växter och att hindra att deras livsmiljöer förstörs. Alla medlemsländer ska peka ut områden dels för fåglar som anges i EU:s fågeldirektiv, dels för naturtyper och arter som anges i art- och habitatdirektivet. Genom utpekandet åtar sig länderna att de utpekade värdena i områdena ska bevaras långsiktigt. Natura 2000-nätverket är en av hörnstenarna i EU:s arbete för att bevara biologisk mångfald. I art- och habitatdirektivet listas 170 naturtyper och sammanlagt cirka 900 växt- och djurarter som särskilt värdefulla. 90 av naturtyperna och drygt 100 av djur- och växtarterna i habitatdirektivets bilaga 1 och 2 finns i Sverige. Därtill häckar regelbundet cirka 60 av fågeldirektivets fågelarter i vårt land.

Bevarandeplan

För varje Natura 2000-område ska Länsstyrelsen ta fram en beskrivning. Detta ska göras i särskilda bevarandeplaner eller i en skötselplan om området även är skyddat som naturreservat. I planen ska det finnas en beskrivning av området innehållandes bevarandesyfte, bevarandemål och en förteckning av de naturtyper och arter som ska bevaras och bidra till gynnsam bevarandestatus. Hot mot Natura 2000-områdets arter och naturtyper, och behov av bevarandeåtgärder, till exempel skydd eller skötsel, ska också beskrivas. Informationen ska underlätta förvaltningen av området och tillståndsprövningar enligt miljöbalken. Bevarandeplanen ska fastställas av Länsstyrelsen, som även är ytterst ansvarig för att målsättningen med området uppfylls. Bevarandeplanen ska revideras när ny kunskap tillkommer eller när förutsättningar för området ändras. Den ska tas fram och hållas aktuell i dialog med berörda intressenter, och det är värdefullt om den som har ny information om områdets förutsättningar kontaktar Länsstyrelsen. Bevarandeplanen är inte ett juridiskt bindande dokument. För formell reglering av skydd eller skötsel kan andra beslut behövas, till exempel skyddsbeslut för naturreservat. Föreskrifter enligt eventuella skyddsbeslut gäller parallellt med den tillståndsplikt som gäller inom Natura 2000.

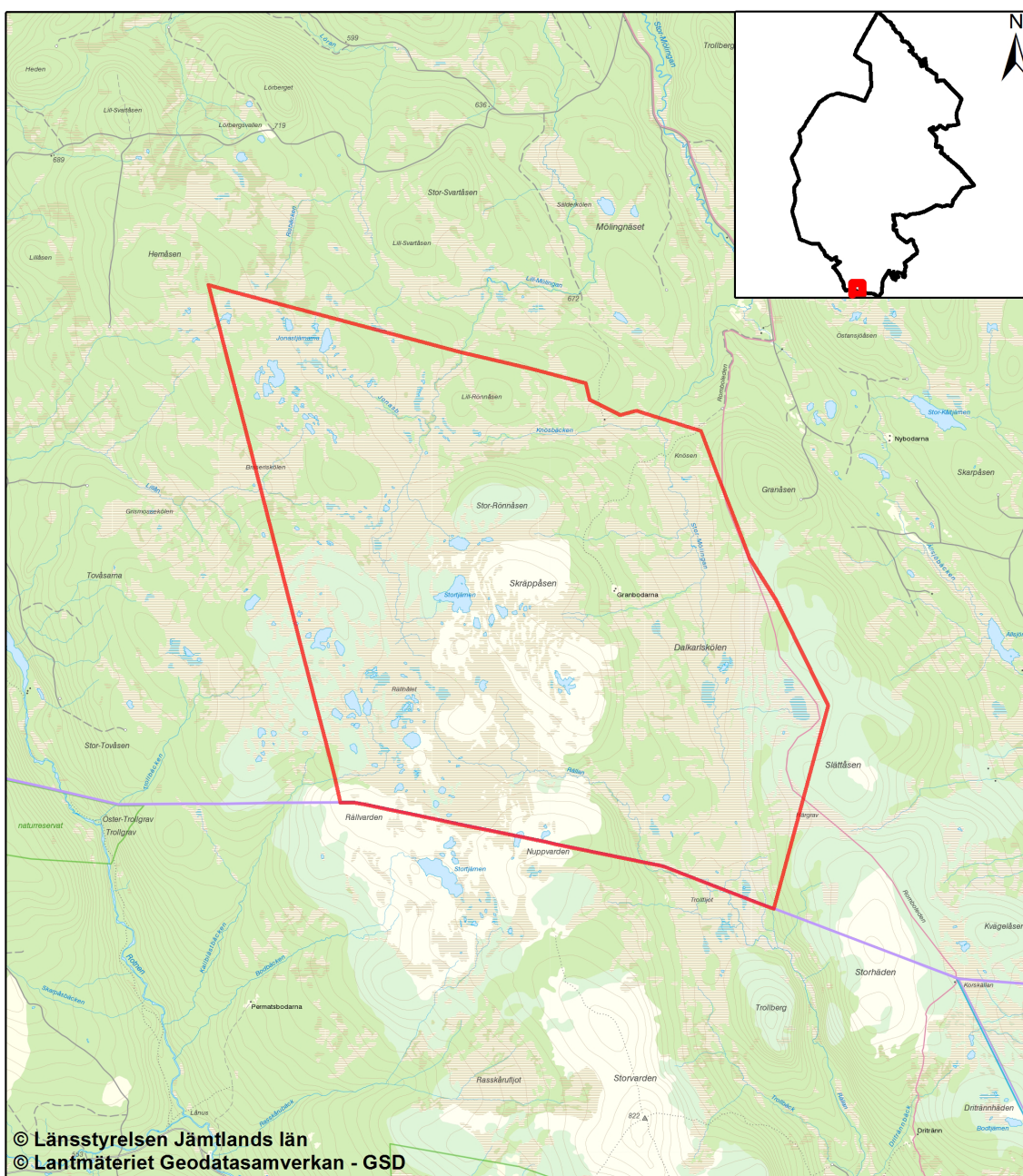
Tillståndsplikt och samråd

För att inte skada naturvärden krävs tillstånd för verksamheter eller åtgärder som på ett betydande sätt kan påverka miljön i ett Natura 2000-område. Det kan även gälla åtgärder utanför Natura 2000-området, om de kan påverka miljön i området. Detta regleras i miljöbalken (7 kap.27–29§§). Då det kan vara svårt att avgöra vilka åtgärder som på ett betydande sätt kan påverka naturvärden behöver man samråda med Länsstyrelsen före genomförandet. Vid skogsbruksåtgärder hålls samråd med Skogsstyrelsen. Mer information finns hos Länsstyrelsen, läs på webben eller kontakta en handläggare.

Karta och kartverktyg

Aktuell information om naturtypers utbredning och arter i ett enskilt Natura 2000-område går att hitta med hjälp av kartverktyget Skyddad natur. Det kan nås på Naturvårdsverkets hemsida genom att söka på "kartverktyget skyddad natur". I kartverktyget söker du upp aktuellt område och klickar på namnet för mer information. Karta över naturtyper hittas efter sökning av område, gå till fliken Kartskikt, avmarkera allt och under Naturtypskarteringar, lägg till Natura naturtypskartan (NNK) och välj Naturtyper (ytor, linjer, punkter). Det finns även möjlighet att ladda ner naturtypskartan som shp-fil. För mer information, se Länsstyrelsens hemsida.

Här nedan finns en översigtskarta över områdets belägenhet. En naturtypskarta finns i slutet av denna bevarandeplan.



Teckenförklaring

Dalkarlskölen

Förklaring av begrepp

Bevarandesyfte

Det övergripande syftet med Natura 2000-området är alltid att upprätthålla de förtecknade naturtyperna och arterna i "gynnsam bevarandestatus".

Bevarandemål

Bevarandemålen beskriver vad bevarandesyftet innebär i praktiken för förtecknade naturtyper och arter. Målet skall alltså, helst med hjälp av mätbara parametrar, beskriva vad gynnsam bevarandestatus för aktuell art eller naturtyp innebär. Föreligger redan gynnsam bevarandestatus sätts bevarandemålen ofta så att nuvarande förhållanden ska bibehållas.

Bevarandestatus

Bevarandestatus för en naturtyp bestäms av de faktorer som påverkar naturtypen och dess typiska arter. Med påverkan avses något som på lång sikt kan förändra naturtypens naturliga utbredning, struktur, funktion, eller förändra de typiska arternas möjlighet till överlevnad. En naturtyps bevarandestatus anses gynnsam när:

- » dess naturliga eller hävdbevingade utbredningsområde och de ytor den täcker inom detta område är stabila eller ökande, och
- » den särskilda struktur och de särskilda funktioner som är nödvändiga kommer att finnas under en överskådlig framtid, och
- » bevarandestatusen hos dess typiska arter är gynnsam.

Bevarandestatus för en art bestäms av de faktorer som påverkar arten och som på lång sikt kan förändra den naturliga utbredningen eller storleken hos dess populationer. En arts bevarandestatus anses som gynnsam när:

- » uppgifter om den berörda artens populationsutveckling visar att arten på lång sikt kommer att förbli livskraftigt och
- » artens naturliga eller hävdbevingade utbredningsområde inte minskar inom en överskådlig framtid, och
- » det kommer att fortsätta finnas en tillräckligt stor livsmiljö för att artens populationer skall bibehållas på lång sikt.

Habitat

Med habitat menas en miljö som är lämplig för en viss art att leva i. I denna bevarandeplan används begreppet naturtyp ofta som synonym till habitat.

Koder

Varje naturtyp och art som omfattas av art- och habitatdirektivet eller fågeldirektivet har en speciell kod. Förteckningen över koder för arter och naturtyper som återfinns i Sverige hittas på Naturvårdsverkets hemsida: <http://www.naturvardsverket.se>

Dessutom har alla Natura 2000-områden en unik kod.

Prioriterad art eller naturtyp

Utpekade som prioriterade i art- och habitatdirektivet eftersom Sverige som medlem i EU har ett särskilt ansvar för dessa. Prioriterade arter och naturtyper är ofta de mest hotade och/eller så finns deras huvudsakliga utbredningsområde inom EU.

Rödlistad art

Rödlistan är en nationell sammanställning av arters status (utdöenderisk) inom landets gränser. Arternas status bedöms med hjälp av ett antal kriterier som omfattar skattningar av populationsstorlek, förekomst, utbredning och trender. Utifrån en sammantagen bedömning placeras arterna i olika rödlistekategorier. Läs mer på Artdatabankens hemsida: <http://www.artdatabanken.se>

Typisk art

Indikatorarter vars förekomst indikerar gynnsam bevarandestatus hos naturtypen genom att de reagerar relativt tidigt på förändringar.

Ingående naturtyper och arter enligt art- och habitatdirektivet

Området är inte utpekat enligt fågeldirektivet. Trots det listas i tabell 2 de fågeldirektivarter som påträffats, eller där spår av arten påträffats, i området. Att en fågelart är upptagen nedan betyder därför inte att den häckar i området. Eftersom området inte har utsetts med avseende på fågeldirektivet nämns inte dessa fågelarter senare i rapporten.

Tabell 1. Ingående naturtyper enligt art- och habitatdirektivet.

Kod	Naturtyp	Uppskattad areal	Bevarandestatus
3110	Näringsfattiga slättsjöar	14,4 hektar	Gynnsam
3160	Myrsjöar	264,7 hektar	Gynnsam
4060	Alpina hedar	955,0 hektar	Gynnsam
6430	Högörtängar	1,3 hektar	Gynnsam
7140	Öppna mossar och kärr	72,8 hektar	Gynnsam
7160	Källor och källkärr	1,77 hektar	Gynnsam
7310	Aapamyrar*	1710,0 hektar	Gynnsam
9010	Taiga*	1333,1 hektar	Gynnsam
9040	Fjällbjörkskog	204,0 hektar	Gynnsam
9070	Trädklädd betesmark	65,0 hektar	Ogynnsam
91D0	Skogbevuxen myr*	2,6 hektar	Gynnsam

*= Prioriterad naturtyp inom art- och habitatdirektivet.

Tabell 2. Fågelarter ingående i fågeldirektivet som observerats eller där spår av arten observerats i området.

Kod	Art	Svenskt namn
A104	<i>Tetrastes bonasia</i>	Järpe
A108	<i>Tetrao urogallus</i>	Tjäder
A236	<i>Dryocopus martius</i>	Spillkråka
A241	<i>Picoides tridactylus</i>	Tretåig hackspett
A091	<i>Aquila chrysaetos</i>	Kungsörn
A072	<i>Pernis apivorus</i>	Bivråk
A409	<i>Lyrurus tetricus</i>	Orre

Beskrivning av området

Natura 2000-området Dalkarlskölen är beläget cirka 22 kilometer sydost om Lillhärdal och ansluter i södra delen till Kopparbergs län. Lägsta och högsta partier är 700 meter respektive 801 meter över havet.

Området är ett stort och högt beläget myrområde med bland annat fjället Skräppåsen. Berggrunden utgörs av granit. Objektet omges av moig morän. De ingående våtmarkstyperna utgörs av välutbildade och tydligt sluttande soligena kärr, samt topogena kärr med inslag av ristuveöar. Vidare förekommer strängflarkkärr och strängblandmyrar.

Vegetationen i kärren är av fattig-intermediär typ och domineras av starrar och halvgräs som till exempel trådstarr, flaskstarr, tuvsäv och på en del håll dvärgbjörk. Bottenskiktet består av olika vitmossor som till exempel björnvitmossa, krokvitmossa och tät vitmossa. I ett källdråg finns en intressant mossflora bestående av piprensarmossa i rikliga mängder, bandbryum, gyllenmossa och kärrkammossa.

Hela objektet är stort och mer eller mindre orört samt har en mycket tilltalande landskapsbild med stark vildmarkskaraktär. Fastmarksskogarna i området är förskonade från moderna skogsbruksmetoder. Däremot finns stubbar från dimensionsavverkning av främst tall i hela området. Skogen i det aktuella myrkomplexet som ligger mellan 700 till 800 meter över havet är präglad av ett mycket hårt klimat. Bortsett från några granholmar är området till största delen kargt och lågproduktivt. Bitvis finns nästan trädlösa hedar eller så kallade vardliknande partier. Däremellan förekommer mer eller mindre glesa, luckiga bestånd av kortvuxen barrskog.

De högst belägna delarna anses som fjällimpediment med kort och lågväxt gran och myrarna kantas ofta av vindpinade, korväxta och bredkronade äldre tallar. Löv, i huvudsak björk förekommer i liten omfattning, oftast buskformade. När det gäller död ved finns bitvis ganska gott om torrakor och högstubbar av tall. Men generellt råder det brist på död ved, framför allt lågor. Den mest produktiva skogen förekommer i nordost samt i områdets sydostligaste delar. Tallarna bär tydliga spår efter tidigare bränder.

Varglav tycks finnas i hela området. I de centrala delarna bitvis i riklig omfattning.

Området är en god representant för soligena kärr i denna region. Den angränsande naturskogen och källdrågets intressanta mossflora höjer naturvärdet. Våtmarksområdet Dalkarlskölen har bedömts ha mycket höga naturvärden. Cirka en tredjedel av området omfattas av fyra objekt som ingår i våtmarksinventeringen. Huvuddelen av denna areal har fått högsta naturvärdesklassning i våtmarksinventeringen. Området ingår i Myrskyddsplan för Sverige som objekt Z 30.

Tabell 3. Rödlistade arter inom Natura 2000-området Dalkarlskölen.
Förklaring av förkortningarna för rödlistans olika hotkategorier enligt Artdatabanken: EX=Utdöd, EW=Utdöd i vilt tillstånd, RE=Nationellt utdöd, CR = Akut hotad, EN = Starkt hotad, VU = Sårbar, NT = Nära hotad, LC=Livskraftig och DD = Kunskapsbrist.

Latinskt namn	Svenskt namn	Hotkategori
<i>Letharia vulpina</i>	Varglav	NT
<i>Picooides tridactylus</i>	Tretåig hackspett	NT
<i>Icola myrmecina</i>	Mörk kolflarnlav	NT
<i>Sidera lenis</i>	Gräddporing	VU

Bevarandesyfte

Natura 2000-området Dalkarlskölen utgörs av ett stort skogs-myrlandskap. Bevarandesyftet för området är att säkerställa en gynnsam bevarandestatus för områdets ingående naturtyper enligt Art- och habitatdirektivet.

Prioriterade bevarandevärden

De prioriterade bevarandevärden för Natura 2000-området Dalkarlskölen är följande:

- » Ett stort skogs-myrlandskap med ingående våtmarker med strängflarkkärr och strängblandmyrar, bäckar, tjärnar och relativt opåverkad skog på fastmarksholmar.
- » Opåverkad hydrologi.
- » Områdets mångformighet.

Bevarandestatus

För att kunna säkra det långsiktiga bevarandet av utpekade naturtyper och art samt bedöma behov och prioriteringar av bevarandeåtgärder krävs en bedömning av det specifika områdets bevarandestatus.

Denna bedömning utgår från tillståndet hos ingående naturtyper och art i förhållande till de mål som fastställts för området. Områdets hotbild vägs in för att ge en uppfattning om hur områdets förutsättningar kommer utvecklas i framtiden.

För Natura 2000-området Dalkarlskölen bedöms bevarandestatusen vara gynnsam. Observera att detta område är otillräckligt undersökt och att denna bevarandestatus endast är en preliminär bedömning.

Motivering

Att området som helhet anses ha gynnsam bevarandestatus baseras på att de flesta bevarandemål är uppfyllda.

För bevarandestatus av ingående naturtyper, se beskrivningen av respektive naturtyp.

Övergripande bevarandemål

Nedan listas en sammanfattning av bevarandemålen för området. För mer detaljerade bevarandemål, se bevarandemål för ingående naturtyper. Se även skötselplanen för naturreservatet Dalkarlskölen.

Områdets biologiska mångfald och värdefulla naturmiljöer tillsammans med fjällnära naturmiljöer med värdefulla våtmarker och lövblandad fjällbarrskog ska bevaras.

Träd i olika åldrar och dimensioner ska finnas, dessutom ska död ved finnas i stor mängd och olika grader av nedbrytning. Området ska lämnas utan påverkan av skogsavverkning, dikning eller annan verksamhet inom eller i anslutning till området som på ett negativt sätt kan påverka hydrologin eller hydrokemin.

- » Arealen av de olika naturtyperna ska inte minska.
- » Populationerna av typiska arter för naturtyperna ska vara livskraftiga på lång sikt.
- » Endast inhemska arter ska förekomma.
- » Områdets opåverkade hydrologi ska bibehållas.
- » Död ved i olika dimensioner och nedbrytningsstadier ska förekomma i riklig mängd.
- » Området ska lämnas till fri utveckling.

Övergripande hotbild

Hotbilden är en utvärdering av de hot som finns mot ingående naturtyp, samt mot Natura 2000-området i sig. För en mer detaljerad hotbild, se hotbild för ingående naturtyper. Se även skötselplanen för naturreservatet Dalkarlskölen för mer information.

De allvarligaste hoten är sådana som förstör eller allvarligt skadar strukturer, miljöer och funktioner. Exempel på sådana hot är exploatering och skogsbruksåtgärder inom eller i anslutning till området. Dessutom ger avverkningar i områdets omedelbara närhet upphov till kanteffekter, det vill säga att skogen öppnas upp för sol och vind varvid arter som är känsliga för uttorkning inte klarar sig. Markavvattnande åtgärder som utdikning i närområdet kan leda till att områdets hydrologi påverkas negativt.

- » Exploatering av området.
- » Skogsbruksåtgärder i eller i anslutning till området.
- » Markavvattnande åtgärder i närområdet.

Prioriterade bevarandeåtgärder

För att uppnå bevarandemålen bör följande bevarandeåtgärder genomföras. Åtgärdsförslagen har sin utgångspunkt i och är tänkta att motverka de specifika hot som utpekats för området ifråga och innefattar både allmänna åtgärder (det vill säga hur området respekteras i fysisk planering, tillståndsprövning, naturskydd och naturvård) och specifika åtgärder för Natura 2000-området. De åtgärder som listas här är prioriterade för området.

För att bevara områdets natur- och kulturvärden långsiktigt rekommenderas ett fortsatt formellt skydd. Markägare och brukare i angränsande områden har stora möjligheter att bistå bevarandet av naturvärdena i Natura 2000-området. Information om dessa naturvärden och lämpligt tillvägagångssätt bör därför finnas tillgängligt. Information om områdets natur och bevarandevärden samt om hur detta bör beaktas ska dessutom vara tillgängligt för allmänheten.

För att undvika påverkan från närliggande markanvändning är väl fungerande skyddszoner vid exempelvis avverkningar, gödsling och kalkning i anslutning till området en viktig del av en långsiktigt hållbar bevarandestrategi. Dit hör även att en naturvårdsanpassning sker hos skogsnäringen med ökad hänsyn vid sjöar och vattendrag i anslutning till Natura 2000-området. Miniminivån för denna hänsyn bör utgå från Skogsstyrelsens rekommendationer.

Kraven på skyddszonernas utseende varierar, bland annat beroende på områdets topografi och markförhållanden. För att nå en flexibel naturvårdsanpassning bestäms skyddszonernas storlek individuellt för varje avverkningsobjekt/varje avverkningsanmälan utifrån de lokala förutsättningarna. Kravet är ett fullgott skydd och en fullgod funktion för att säkerställa den biologiska mångfalden inom området.

En annan viktig åtgärd är att undvika införande av arter som är invasiva, och genomföra åtgärder mot de arter som utgör hot mot den naturliga artsammansättningen.

Enlig befintlig skötselplan för Naturreseptatet Dalskarlskölen ska området i huvudsak lämnas för fri utveckling, och inga särskilda skötselåtgärder är specificerade.

- » Markägare och brukare i närområdet bör informeras om möjligheter att bistå bevarandet av naturvärdena i Natura 2000-området.
- » Bevarandeplan med information om områdets natur- och bevarandevärden ska vara tillgänglig för allmänheten.
- » Vid avverkningar, gödsling, kalkning med mera i områden där vattenföringen leder in i Natura 2000-området måste särskild hänsyn tas.
- » En naturlig artsammansättning ska upprätthållas.
- » Området ska i huvudsak lämnas för fri utveckling.

För mer detaljerade bevarandeåtgärder, se beskrivningen av respektive naturtyp. Se även skötselplanen för naturreseptatet Dalskarlskölen för mer information.

Uppföljning

Området bör uppföljas kontinuerligt för att upprätthålla en långsiktigt gynnsam bevarandestatus för utpekade arter och naturtyper samt för att kunna utvärdera områdets bevarandeåtgärder och behov av ytterligare åtgärder. I de fall området inte har något formellt skydd är fortlöpande uppföljning av bevarandetillståndet prioriterat.

Om särskilda skötselåtgärder har specificerats för Natura 2000-området bör uppföljning ske med jämna intervall utgående från tidpunkten för senaste åtgärd.

Även verksamheter eller åtgärder som sker i anslutning till Natura 2000-området kan ha en negativ inverkan på de ingående naturvärdena i området, och kan därmed vara skäl för ytterligare uppföljning.

Beskrivning av naturtyper och arter

3130 Näringsfattiga slättsjöar

14,4 hektar

Näringsfattiga klarvattensjöar med kortskottsvegetation. Sjöarna förekommer i flacka områden på isälvsavlagringar som bildats i smältvattensälvar från glaciärer, eller i anslutning till istida ås- och deltaformationer. Sjöarna är relativt grunda och stränderna näringsfattiga. Sjöhabitatet omfattar stranden upp till medelhögvattenlinjen.

Kortskottsvegetationen är i huvudsak perenn och vanligt förekommande på lämpliga bottenar. Vegetationen är i representativa sjöar välutvecklad och tydligt zonerad (olika arter på olika djup). Säv, vass och annan högre vattenvegetation förekommer sparsamt, långskottsväxter (exempelvis slingor) och flytbladsvegetation förekommer glest. Normalt bör dessa typer av vegetation inte sammanlagt täcka mer än 20 procent av naturtypens yta eller 50 procent av strandlängden för att utgöra naturtyp.

I naturtypen ingår sjöar med klart till måttligt färgat vatten och låg näringshalt. Sjöar som sedan länge varit sänkta eller dämnda men upprätthåller vattenståndsfuktuationer med naturlig säsongsvariation ingår i naturtypen. Däremot bör sjöar med korttidsreglering (flera gånger per vecka) eller en regleringsamplitud med kraftig negativ påverkan på bevarandevärdena inte klassas som naturtyp.

Bevarandemål för Näringsfattiga slättsjöar (3130)

Naturtypen ska vara opåverkad av dämning eller sänkning och ha en naturlig vattenfluktuation. Vattnet ska vara klart, med en låg mänsklig belastning av humus, försurande ämnen, partiklar (grumlande ämnen), näringsämnen och miljögifter. Vattenvägar upp- och nedströms ska vara fria. Arealen ska inte minska.

- » Arealen ska uppgå till minst 14,4 hektar.
- » Naturlig vattenståndsfuktuation och opåverkad hydrologi.
- » Ingen påverkan från dikning eller markavvattning.
- » Befintliga strukturer ska finnas kvar i samma omfattning och spridning.
- » Endast inhemska arter ska förekomma.
- » Naturlig näringsstatus (ej gödningspåverkat).
- » Fria vandringsvägar inom vattensystemet.

Hotbild för Näringsfattiga slättsjöar (3130)

Ett utbredd hot mot naturtypen är reglering av vattennivån i sjön eller av en annan del av vattensystemet i avrinningsområdet. Korttidsreglering (flera gånger per vecka) eller en regleringsamplitud med kraftig negativ påverkan på förutsättningarna för den karaktäristiska vegetationen betyder att naturtypen inte längre klassas som naturtyp.

En reglering kan leda till onaturliga vattennivåer och fluktuationer, vilket kan medföra ökad erosion, försumpning eller igenväxning i strandzonen. Dessutom utgör en regleringskonstruktion ofta ett vandringshinder.

Skogsbruksåtgärder kan innebära ett hot genom att de ökar belastningen av humusämnen och leder till grumling och igenslamning. Avverkning kan förändra hydrologi och struktur i strandzonen och dessutom öka risken för erosion. Även jordbruksverksamhet kan hota naturtypen, då markavvattning och rensning av befintliga diken kan orsaka grumling. Extensivt jordbruk bidrar dock ofta till att hålla betesmarker och strandängar öppna.

Användning av gödningsmedel och bekämpningsmedel eller andra ämnen i närområdet kan betyda att dessa ämnen riskerar att spridas till naturtypen.

Fiske som är ensidigt mot vissa arter eller som är för hårt i förhållande till sjöns naturliga produktionsförmåga kan påverka konkurrensförhållanden och artsammansättning. Utsättning av främmande arter och smittspridning är hot som bör beaktas.

Exploatering och infrastrukturanläggningar kan orsaka grumling och utsläpp av miljöfarliga ämnen i diken och vattendrag i sjön eller längre uppströms. Broar och vägtrummor över in- och utflöden kan orsaka vandringshinder.

- » Vattenreglering kan slå ut naturtypen.
- » Avverkning kan påverka hydrologi, hydrokemi och lokalklimat.
- » Dikning, och andra markavvattande åtgärder som kan påverka hydrologi och hydrokemi.
- » Läckage av ämnen som påverkar naturtypen.
- » Utsättning av främmande arter eller allt för ensidigt fiske.
- » Alltför stora nivåskillnader eller kraftigt sänkta vattennivåer.

Bevarandeåtgärder för Näringsfattiga slättsjöar (3130)

Sjöar som är påverkade av reglering men trots det upprätthåller vattenståndsfluktuationer med naturlig säsongsvariation, och där förutsättningarna för naturtypens karakteristiska arter upprätthålls, ingår i naturtypen. Därför är det viktigt att även reglerade sjöar ses över för att minimera den negativa effekten på naturtypen.

- » Naturliga vattenståndsfluktuationer bör upprätthållas även i reglerade sjöar.

Bevarandestatus för Näringsfattiga slättsjöar (3130)

För detta område bedöms naturtypen preliminärt ha gynnsambevarandestatus. Observera att området är otillräckligt undersökt, varför bevarandestatusen inte med säkerhet kan fastställas.

3160 – Myrsjöar

264,7 hektar

Naturtypen utgörs av naturliga sjöar och småvatten med relativt näringsfattigt vatten brunfärgat av torv eller humusämnen och ett naturligt lågt pH. Vegetationen är gles och består ofta av flytbladsväxter och akvatiska mossor. Stränderna är i huvudsak organogena (det vill säga att de består av en hög andel organiskt material) med myrvegetation, gles starr och flytande vitmossesbestånd som i regel bildar gungflyn. Sjöhabitatet omfattar stranden upp till medelhögvattenlinjen. Myrsjöar är normalt relativt små (ofta mindre än tio hektar, sällan större än 50 hektar) och förekommer i hela landet, framför allt på organogena och näringsfattiga jordar i myrrika områden samt i skogslandskapet.

Bevarandemål för Myrsjöar (3160)

Inom naturtypen för myrsjöar ska vattenståndsfluktuationerna vara naturlig och hydrologin opåverkad. Hydrologin ska inte försämrans genom exempelvis dikning eller exploatering. Vattenkvaliteten ska vara hög eller tillräckligt god, och den mänskliga belastningen av närsalter, miljögifter och grumlande ämnen begränsas. Intakta strandvåtmarker och strandskog är en viktig förutsättning för gynnsam bevarandestatus. Naturtypens struktur, funktion och typiska arter ska finnas kvar. Fria vandringsvägar ska upprätthållas inom vattensystemet. Arealen av naturtypen ska inte minska.

- » Arealen ska uppgå till minst 264,7 hektar.
- » Naturlig vattenståndsfluktuation och opåverkad hydrologi.
- » Ingen påverkan från dikning eller annan markavvattning.
- » Befintliga strukturer ska finnas kvar i samma omfattning och spridning.
- » Endast inhemska arter ska förekomma.
- » Naturlig näringsstatus (ej gödningspåverkat).
- » Intakta strandvåtmarker och strandskog.
- » Fria vandringsvägar inom vattensystemet.

Hotbild för Myrsjöar (3160)

Det största hotet mot naturtypen är ingrepp i form av dikning och andra markavvattnande åtgärder liksom dämning. Dessa åtgärder påverkar naturtypens hydrologi och hydrokemi. Även skogsbruk i närområdet kan påverka naturtypen, då avverkning av strandskog förändrar hydrologi, lokalklimat och struktur i strandzonen.

I reglerade sjöar kan överdämning och/eller låga vattenstånd leda till erosion, försumpning och/eller igenväxning i strandzonen. Kalkning av omgivande våtmarker kan förändra de fysiska och kemiska förutsättningarna för strandmiljöernas naturligt förekommande arter. Kalkning av naturligt sura (ej mänskligt försurade) tillflöden och sjöar påverkar förutsättningarna för de arter som är anpassade till naturligt sura förhållanden. Regleringskonstruktioner samt broar och vägtrummor över in- och utflöden kan utgöra vandringshinder inom vattensystemen. Utsättning av främmande arter, eller fiskstammar kan ändra konkurrensförhållanden, sprida smitta och/eller orsaka genetisk kontaminering.

Exploatering av strandområdet är negativt för möjligheten att upprätthålla naturliga strandmiljöer och riskerar att öka framtida efterfrågan om översvämningsskydd. Utsläpp av föroreningar från punktkälla, till exempel avlopp, industri, täkt eller annan verksamhet är ett hot mot vattenkvaliteten.

- » Dikning och andra markavvattande åtgärder.
- » Avverkning av strandskog.
- » Överdämning och/eller låga vattenstånd i reglerade sjöar.
- » Kalkning av omgivande våtmarker.
- » Vandringshinder inom vattensystemet.
- » Utsättning av främmande arter.
- » Exploatering av strandområdet.
- » Utsläpp från till exempel avlopp och industrier.

Bevarandeåtgärder för Myrsjöar (3160)

Regionalt och lokalt arbete för genomförande av förebyggande åtgärder och bevarande bör samordnas inom avrinningsområden. Miljökvalitetsnormer för att uppnå god ekologisk status enligt vattenförvaltningsförordningen bör upprättas för sjöar inom Natura 2000-nätverket. Gröna skogsbruksplaner, skogscertifiering eller frivilliga avsättningar kan vara ändamålsenliga bevarandeåtgärder för skogsfastigheter uppströms och i anslutning till Natura 2000-området. Information till markägare och verksamhetsutövare bör samordnas mellan länsstyrelsen, skogsstyrelsen och kommunen.

Många sjöar som sedan tidigare är sänkta eller reglerade kan dock upprätthålla hydrologiska förutsättningar för naturtypen. Därför är det viktigt att även reglerade sjöar ses över för att minimera den negativa effekten på naturtypen. På biogeografisk nivå är fria vandringsvägar inom vattensystemet en förutsättning för gynnsam bevarandestatus. Långsiktig förvaltning av fiskeresursen bör hanteras på beståndsnivå och gemensamt inom fiskevårdsområden.

- » Regionalt och lokalt arbete för bevarandeåtgärder bör samordnas inom avrinningsområden.
- » Miljökvalitetsnormer för god ekologisk status bör upprättas.
- » Gröna skogsbruksplaner, skogscertifiering eller frivilliga avsättningar i anslutning till Natura 2000-området.
- » Information till markägare och verksamhetsutövare.
- » Naturliga vattenståndsfluktuationer bör upprätthållas även i reglerade vatten.
- » Vandringshinder bör åtgärdas.
- » Förvaltning av fiskeresursen bör hanteras på beståndsnivå.

Bevarandestatus för Myrsjöar (3160)

För detta område bedöms naturtypen preliminärt ha gynnsam bevarandestatus. Observera att området är otillräckligt undersökt, varför bevarandestatusen inte med säkerhet kan fastställas.

4060 - Alpina rishedar

955,0 hektar

Fjällhedan ovanför trädgränsen dominerade av dvärgvuxen och krypande busk- och risvegetation på såväl kalkfattiga som kalkrika marker. Naturtypen är vanligen påverkad av ett långvarigt renbete, vilket gynnar vegetationen om det inte blir alltför intensivt.

Alpina rishedar är trädlösa ris-, moss- och lavdominerade heddar, som utgör den karakteristiska vegetationstypen för det alpina området ovanför fjällbjörkskogen.

Hedvegetation förekommer då vattentillgången utgör en begränsande faktor och naturtypen omfattar allt från mycket tidigt framsmälta eller aldrig snötäckta vindhedar, till sent framsmälta snölegor. Generellt rör det sig om vegetationstyper som får en förkortad växtsäsong.

Bevarandemål för Alpina rishedar (4060)

Hydrologin ska vara naturlig. Påverkan av terrängkörning ska vara försumbar. Renbete ska förekomma, dock inte alltför intensivt. Arealen ska inte minska.

Populationerna hos de typiska arterna i naturtypen är stabila och renbete pågår i sådan utsträckning att eventuell buskvegetation och etableringen av träd undviks. Arealen av naturtypen ska inte minska.

- » Arealen ska vara till minst 955,0 hektar.
- » Naturlig hydrologi med hög markfuktighet och återkommande översvämning/översilning.
- » Skötsel i form av renbete.
- » Populationerna av de typiska arterna ska vara livskraftiga på lång sikt.

Hotbild för Alpina rishedar (4060)

Klimatförändringar med ett varmare klimat i framtiden leder till att barrträdgränsen kryper uppåt samt ökad frekvens av väderfenomen vilket leder till förändrad konkurrenssituation där vissa arter gynnas på bekostnad av andra.

Exploatering av naturtypen för till exempel turismanläggningar, gruvverksamhet och/eller vägar med mera utgör ett hot. Markskador som terrängkörning och dikning kan både ge mekaniska skador, påverka hydrologin och därmed förändra naturmiljön. Detta gäller särskilt barmarkskörning. Även terrängkörning vintertid kan medföra stor skada på exponerad vegetation. Såväl uteblivet som ett alltför intensivt renbete kan vara ogynnsamt för naturtypen.

- » Beskogning, klättrande trädgräns, kan göra att naturtypen växer igen.
- » Större förändringar i betestryck eller hävd kan förändra artsammansättningen.
- » Terrängkörning kan innebära slitage på vegetation samt förändrad hydrologi.
- » Nedfall av luftburna föroreningar kan innebära gödslings- och försurningseffekter.
- » Exploatering och förändrad markanvändning kan slå ut naturtypen.

Bevarandeåtgärder för Alpina rishedar (4060)

Utöver ett övergripande områdesskydd och renbete i området bör inga bevarandeåtgärder vara nödvändiga.

- » Naturtypen ska lämnas till fri utveckling.
- » Renbete ska vara en naturlig del i naturtypen.

Bevarandestatus för Alpina rishedar (4060)

För detta område bedöms naturtypen preliminärt ha gynnsam bevarandestatus. Observera att området är otillräckligt undersökt, varför bevarandestatusen inte med säkerhet kan fastställas.

6430 – Högörtängar

1,3 hektar

Naturtypen består av ofta näringsrika högörtsängar i såväl höglänt som låglänt terräng på fuktig våtmark i kanten längs med sjöar och vattendrag där störningar i form av hävd eller andra störningar som förhindrar igenväxning av buskar och träd. Naturtypen omfattar inte kantzoner med för regionen enbart triviala och vanligt förekommande kvävegynnade arter.

Få ovanliga organismer är tydligt knutna till högörtängar, i synnerhet till låglandstypen, men naturtypen är en del av den landskapsmosaik som många organismer behöver för att överleva. I dagens rationellt utnyttjade landskap har denna mosaik till stora delar gått förlorad, vilket är ett hot mot den biologiska mångfalden. Artrika högörtängar kan till exempel vara viktiga för insekter som behöver miljön för olika faser i utvecklingen eller för födosök.

Svenska undertyper:

1. Låglandstyp. Högörtssamhällen nedanför barrskogsgränsen.
2. Högländstyp. Högörtssamhällen ovanför barrskogsgränsen.

Högörtängar ovanför barrskogsgränsen uppträder främst i fjällområdet medan låglandstypen förekommer i hela landet. Högörtängar förekommer på näringsrikt underlag och behöver störning för att upprätthållas. Detta gäller i synnerhet låglandstypen som utan störning vanligen snabbt växer igen.

Även högörtängar ovanför barrskogsgränsen är präglade av störning, ibland pågående eller tidigare hävd. Denna undertyp är vanligen mer stabil än låglandstypen och kan bibehållas genom naturliga markprocesser och andra störningar, såsom snöskred, översvämningar och isskrapning kring vattendrag. Arealen av naturtypen ska inte minska.

Bevarandemål för Högörtängar (6430)

Enligt definitionen för naturtypen ingår såväl hävdade som ohävdade marker. Objektets hävdhistoria bör vara vägledande för den fortsatta skötseln. Högörtängar med lång hävdkontinuitet och hävdgynnade naturvärden är beroende av fortsatt skötsel i form av slätter eller bete samt röjning av

igenväxningsvegetation för att naturtypen ska kunna bibehålla gynnsam bevarandestatus. Skötseln bör utformas enligt objektets speciella natur- och kulturvärden för fält-, busk- och trädskikt.

I naturtypen får inte förekomma gödsling (förutom från betande djur), stödutfodring, kalkning, dikning eller insådd av för naturtypen främmande arter. En naturlig hydrologi och vattenregim ska bevaras.

- » Arealen ska uppgå till minst 1,3 hektar.
- » Bibehållen hävd i hävdberoende områden.
- » Naturlig hydrologi och vattenregim inom hela naturtypen.
- » För vissa varianter av naturtypen krävs återkommande översvämningar.
- » Bibehållna klimatförhållanden i alpina områden.
- » Öppen miljö som i normalfallet inte har mer än 30 procent täckningsgrad av träd och buskar.
- » Naturlig näringsstatus (ej gödningspåverkat annat än från betande djur).
- » En för naturtypen naturlig artsammansättning där populationerna av flertalet av de typiska arterna ska vara livskraftiga på lång sikt.

Hotbild för Högörtängar (6430)

Det största hotet mot naturtypen är utebliven röjning av igenväxningsvegetation och minskat eller upphört bete, vilket på sikt leder till igenväxning av buskar och träd och utarmning av den hävdgynnade floran och faunan. En alltför kraftig röjning av buskar och träd är dock också negativt då organismer som är beroende av dessa strukturer missgynnas, samtidigt som ett för intensivt betestryck ger negativa effekter på naturtypen. Skötsel som avlägsnar småbiotoper, kantzoner och mosaikmiljöer och skapar skarpa gränser mellan olika markslag påverkar naturtypen negativt.

Spridning av gödsel och tillskottsutfodring av betesdjur innebär en indirekt näringstillförsel till marken vilket missgynnar den konkurrenssvaga floran. Även gödsling- och försurningseffekter från nedfall av luftburna föroreningar påverkar floran negativt. Användning av avmaskningsmedel till betesdjuren som innehåller avermectin är negativt för den dynglevande insektsfaunan.

Dränering som torkar ut naturtypen samt markexploatering inom området eller i angränsande områden exempelvis från skogsplantering, dikning och täktverksamhet utgör också ett hot mot naturtypen. Vattenreglering som hindrar den nödvändiga störningen som ett naturligt varierande vattenstånd skapar är negativt för naturtypen och för den alpina varianten av högörtängar kan ett varmare klimat utgöra ett hot.

- » Minskad eller uteblivet bete kan orsaka igenväxning.
- » För kraftig röjning av träd och buskage samt skötsel som avlägsnar andra småbiotoper.
- » Ett alltför intensivt betestryck ger negativa effekter.
- » Spridning av gödsel och tillskottsutfodring av betesdjuren.

- » Gödslings- och försurningseffekter påverkar florans negativt.
- » Användning av avmaskningsmedel som innehåller avermectin.
- » En förändrad markanvändning inom eller i anslutning till naturtypen.
- » Vattenreglering förändrar den naturliga flödesregimen.

Bevarandeåtgärder för Högörtängar (6430)

Bevarandeåtgärder för naturtypen är främst upprätthållande av hävd i form av slåtter eller bete. Detta kan uppnås genom miljöstödsersättningar till lantbrukare och andra skötselaktörer för upprätthållande av gynnsam skötsel. Information och möjlighet till kompetensutveckling för lantbrukare och andra aktörer är också en viktig del. Vissa av naturtypens arter kan ha åtgärdsprogram. De åtgärder som beskrivs i dessa program bör genomföras i området.

Åtgärder som kan minska kväveläckage och erosion från åkermarken är också berättigade till miljöstöd. I områden med miljöstöd för skyddszoner bör länsstyrelsen uppmana till skyddszoner på åkrar i anslutning till högörtängar.

Eventuella åtgärder som slåtter eller röjning i restaureringssyfte ska ske i början på växtsäsongen innan arter med igenväxningskaraktär hinner gå i blom och sätta frö.

- » Miljöstödsersättningar till lantbrukare och andra aktörer för upprätthållande av gynnsam skötsel.
- » Information och kompetensutvecklingsmöjligheter för lantbrukare och andra aktörer.
- » Åtgärder som kan minska kväveläckage och erosion från åkermarken är berättigade till miljöstöd.
- » Restaurerings slåtter i början av växtsäsongen.

Bevarandestatus för Högörtängar (6430)

För detta område bedöms naturtypen preliminärt ha gynnsam bevarandestatus. Observera att området är otillräckligt undersökt, varför bevarandestatusen inte med säkerhet kan fastställas.

Skäl till att naturtypen inte bedöms ha gynnsam bevarandestatus i boreal och kontinental region är att det kan antas att en minskning skett på grund av vattenreglering och förändringar i jord- och skogsbruket under 1900-talet. På grund av kunskaps-brist har ingen bedömning av strukturer, funktioner och samlad bedömning gjorts.

7140 - Öppna mossar och kärr

72,8 hektar

Naturtypen öppna mossar och kärr är brett definierad och inkluderar mossar och kärr som är plana, svagt välvda, eller sluttande. De ska vara öppna eller glest trädbevuxna och inte ha mer än 30 procent krontäckning. Naturtypen omfattar också öppna kärr och våtmarker i anslutning till sjöar och vattendrag och är därmed en av de vanligaste våtmarkstyperna i Sverige. Myrens hydrologi och hydrokemi får inte vara starkt påverkad av mänskliga ingrepp. Slåtter kan bedrivas. Mindre ingrepp som orsakat lokal störning i begränsade delar av myren kan medges om de kan återställas.

Torvtäcket är normalt minst 30 centimeter djupt, men kan vara tunnare i unga myrar. Gungflyn, mjukmattegolvet med vanligen mossrik vegetation som på grund av luftvävnad i rotsystemet flyter på vatten eller lös gyttja, inkluderas oavsett torvdjup. Morfologiska strukturer i torven är sällsynt och utgörs i så fall av mindre tubbildningar.

Bevarandemål för Öppna mossar och kärr (7140)

Öppna mossar och kärr ska ha fortsatt intakta hydrologiska förhållanden och en opåverkad hydrokemi. Hydrologin spelar en mycket viktig roll och ska inte försämrans genom till exempel dikning eller exploatering, och naturtypen ska inte växa igen med träd eller buskar. Den öppna arealen ska motsvara arealen vid utpekandet. I de områden som har hävdats kan detta betyda att fortsatt hävd krävs.

Myrens struktur, funktion och typiska arter ska finnas kvar. Näringsstatusen ska vara opåverkad av till exempel gödsling. Markslitage på grund av exempelvis terrängkörning och stigar ska ej förekomma eller vara försumbar. Arealen av naturtypen ska inte minska.

- » Arealen ska uppgå till minst 72,8 hektar.
- » Naturlig hydrologi/hydrokemi.
- » Den öppna arealen ska motsvara arealen vid utpekandet.
- » Hävd bör upprätthållas där det tidigare förekommit.
- » Befintliga strukturer och funktioner ska vara oförändrade.
- » Typiska arter ska finnas och vara livskraftiga.
- » Naturlig näringsstatus (ej gödningspåverkat och fattig hydrokemi)
- » Markslitage ska inte påverka naturtypen.

Hotbild för Öppna mossar och kärr (7140)

Det största hotet mot naturtypen är ingrepp i form av dikning och andra markavvattnande åtgärder liksom dämning. Dessa åtgärder påverkar naturtypens hydrologi och hydrokemi och kan ge konsekvenser på vegetation och torvbildning samt torvnedbrytning även om ingreppet skett utanför området. Effekterna kan vara uttorkning, ökad igenväxning och erosion. Upphörd hävd är också ett starkt hot mot naturtypen, då risken att myren växer igen är överhängande.

Skogsbruk, avverkning, terrängkörning med mera kan påverka hydrologi, lokalklimat och markstruktur genom bland annat körskador och ökad vindpåverkan samt solinstrålning. Avverkning, spridning av kalk, aska eller gödningsämnen i närliggande områden kan orsaka läckage av näringsämnen till området genom luftburen deposition eller transport med tillrinnande vatten och skapa drastiska förändringar i vegetationens artsammansättning. Den blöta miljön är känslig för terrängkörning och kraftigt tramp.

- » Dikning, vägbyggnation och andra markavvattnande åtgärder liksom dämning kan påverka hydrologi och hydrokemi.
- » Upphörd hävd kan leda till igenväxning.
- » Skogsbruk kan påverka hydrologi, lokalklimat och markstruktur.
- » Terrängkörning kan skada markstruktur och vegetation.
- » Avverkning i närområdet kan orsaka läckage av näringsämnen.
- » Spridning av kalk, aska eller gödningsämnen kan förändra näringsammansättning och hydrokemin.
- » Markslitage kan skada markvegetation, strukturer och funktioner.

Bevarandeåtgärder för Öppna mossar och kärr (7140)

Eventuella diken bör läggas igen för att återställa en naturlig hydrologi, och på mossar och kärr med förhöjd näringsnivå kan röjning av igenväxningsvegetation behövas. Om naturtypen hävdats kontinuerligt bör detta återupptas/fortgå. Denna hävd bör anpassas efter historiskt bruk av marken.

Alltför kraftigt tramp eller terrängkörning kan medföra markslitage och vegetationsskador som tar lång tid att läka, varför terrängkörning bör begränsas och saltstenar ej bör placeras inom naturtypen.

- » Eventuella diken bör läggas igen.
- » Upprätthållen hävd där hävdprägel finns.
- » Saltstenar bör ej placeras i eller i direkt anslutning till myrområdet.
- » Terrängkörning bör begränsas.

Bevarandestatus för Öppna mossar och kärr (7140)

För detta område bedöms naturtypen preliminärt ha gynnsam bevarandestatus. Observera att området är otillräckligt undersökt, varför bevarandestatusen inte med säkerhet kan fastställas.

Skälen till att naturtypen inte bedöms ha gynnsam bevarandestatus i boreal och kontinental region beror på pågående igenväxning av öppna myrar. Hydrologisk påverkan är tydligast i kontinental region där våtmarkerna ofta är mindre och skogs- och jordbrukets dikning påverkar en stor del av våtmarkerna.

Igenväxningen av de öppna myrarna kommer troligen att fortsätta som ett resultat av fortsatt kvävenedfall, hydrologisk påverkan och upphörd hävd. Den hydrologiska störningen förväntas fortsätta då storskalig dikesrensning efterfrågas av skogsbruket.

7160 – Källor och källkärr

1,77 hektar

I naturtypen ingår källor och fattiga-intermediära källkärr som påverkas av ständigt strömmande mineralrikt grundvatten. Små källbäckar kan förekomma. Källmiljön och källbäckarna karakteriseras av jämn och låg vattentemperatur.

Den källpåverkade vegetationen är särpräglad och förekommer ofta fläckvis vid källan och bäckarna. Även de fattigaste varianterna av intermediär källkärrsvegetation som domineras av skapaniaarter och klyvbladvitmossa ingår i habitatet. I källorna eller källmyrarna kan järnockrabildning förekomma (nordliga järnockrakärr).

Morfologiska strukturer i torven är sällsynt och utgörs i så fall av mindre sträng- och flarkbildningar samt källkupoler. Habitatet är vanligtvis litet och inkluderar både solexponerade och beskuggade källmiljöer, och krontäckningen kan variera från 0 till 100 procent. Torvdjupet kan understiga 30 centimeter.

Källmiljöerna har en speciell flora och fauna som varierar med mineralsammansättning och krontäckningsgrad. Vartefter påverkan av källflödet avtar övergår vegetationen successivt i annan myr- eller sumpskogsvegetation. Habitatet förekommer framför allt i den boreala regionen.

Källans och kärrets hydrologi eller hydrokemi får inte vara generellt påverkade av mänskliga ingrepp. Reversibla, mindre ingrepp som orsakat lokal störning i begränsade delar av myren kan medges. För gynnsam bevarandestatus är det mycket viktigt att hydrologin i området inte påverkas negativt.

Bevarandemål för Källor och källkärr (7160)

För naturtypen är det viktigt med ett ständigt framspringande mineralrikt källvatten. Därför är en naturlig hydrologi opåverkad av markavvattning eller exploatering av stor vikt. Naturtypen ska inte växa igen med träd eller buskar och öppna ytor, strukturer, funktioner och substrat ska finnas kvar i samma utsträckning som vid utpekandet. Typiska arter för naturtypen ska finnas och vara livskraftiga. Näringsstatusen ska vara opåverkad av exempelvis gödning. Markslitage på grund av exempelvis terrängkörning och stigar ska ej förekomma eller vara försumbar. Arealen av naturtypen ska inte minska.

- » Arealen ska uppgå till minst 1,77 hektar.
- » Kontinuerligt källflöde.
- » Naturlig hydrologi och hydrokemi med en hög grundvattennivå.
- » Andelen öppen areal inom naturtypen ska motsvara minst nivån vid utpekandet.
- » Befintliga strukturer och funktioner ska vara oförändrade.
- » Typiska arter ska finnas och vara livskraftiga.
- » Naturlig näringsstatus (ej gödningspåverkat).
- » Hävd bör upprätthållas där det tidigare har förekommit.
- » Markslitage ska inte påverka naturtypen.

Hotbild för Källor och källkärr (7160)

Den största hotbilden är befintliga och framtida ingrepp i form av dikning och andra markavvattnande åtgärder som påverkar naturtypens hydrologi och hydrokemi, vilket kan ge allvarliga konsekvenser på naturtypen. Källflödet kan helt avstanna vid sådana åtgärder. Även skogsbruk i området, framför allt där avrinningen leder in i naturtypen, kan påverka negativt genom förändrad hydrologi och ökad vindpåverkan samt solinstrålning. Skogsbruk kan också orsaka läckage av näringsämnen som påverkar källmiljön.

Samtliga övriga verksamheter i närområdet som väganläggning eller samhällsbyggande kan förändra hydrologi, lokalklimat och struktur i övergångszonen mellan myren och fast mark. Möjliga effekter av alla ovannämnda verksamheter kan vara uttorkning, ökad igenväxning samt förändrad artsammansättning.

Den blöta miljön är extra känslig för körning med skogsmaskiner, terrängfordon och kraftigt tramp. Upphörd hävd kan också utgöra ett hot mot naturtypen, då risken att myren växer igen är överhängande.

Spridning av till exempel aska och gödningsämnen i naturtypen ger drastiska förändringar på vegetationens artsammansättning. Motsvarande spridning av kemiska substanser i naturtypens närhet kan också skada naturtypen genom luftburen deposition eller genom transport med tillrinnande vatten.

- » Markavvattnande åtgärder liksom dämning i och utanför området kan påverka hydrologi och hydrokemi.
- » Skogsbruk kan påverka hydrologi, lokalklimat och markstruktur.
- » Terrängkörning kan skada markstruktur och vegetation.
- » Avverkning i närområdet kan orsaka läckage av näringsämnen.
- » Upphörd hävd kan leda till igenväxning.
- » Spridning av kalk, aska eller gödningsämnen kan förändra näringsammansättning och hydrokemin.
- » Markslitage kan skada markvegetation, strukturer och funktioner.

Bevarandeåtgärder för Källor och källkärr (7160)

Kontinuerliga åtgärder i form av hävd alternativt röjning ska tillämpas om tidigare hävd funnits. Röjning av igenväxande kärr kan användas som en extensiv skötselmetod (vart femte år) för att bibehålla de öppna områdena. Vid röjningsinsatser är det viktigt att arbetet görs skonsamt så att förekomster av små dungar och buskage sparas, då dessa miljöer är viktiga småhabitat för mollusker, insekter och fåglar.

En uppföljning av eventuell påverkan på källflödet bör genomföras om det skett någon exploaterande verksamhet i närområdet. Områden runt källor och källkärr är ändamålsenliga för frivilliga avsättningar, utökande av reservat och så vidare för att säkra att hydrologin i området inte försämras ytterligare.

- » Hävd bör upprätthållas där det tidigare förekommit.
- » Saltstenar bör ej placeras i eller i direkt anslutning till käll- och källkärrsområdet.

Bevarandestatus för Källor och källkärr (7160)

För detta område bedöms naturtypen preliminärt ha gynnsam bevarandestatus. Observera att området är otillräckligt undersökt, varför bevarandestatusen inte med säkerhet kan fastställas.

Nationellt bedöms naturtypen ha en ogynnsam bevarandestatus inom boreal region och gynnsam inom alpin region. Skälet är att många källor och källkärr i skogsmiljöer är hydrologisk och strukturellt påverkade av skogsbruket. Flera av källornas typiska arter är i otillräcklig eller dålig status. Problembilden bedöms bestå eftersom det är fortsatt hög efterfrågan på skogsråvara med tillhörande risk för som ökar risken för intensifiering av skogsbruk och dikesrensning.

7310 – Aapamyrar

1 710,0 hektar

Aapamyr består av en eller flera myrtyper som tillsammans bildar ett stort, sammanhängande myrkomplex. Myrkomplex utgör mosaiker av hydrologiskt sammanhängande myrmark, som i de centrala delarna ofta domineras av kärr eller blandmyr. Aapamyrar ska vara större än 20 hektar och täcker vidsträckta öppna myrpartier.

De centrala delarna av aapamyrkomplex är i huvudsak myrar där tillskott av näring sker genom att vattnet passerat genom närliggande mineraljord eller där området får sitt vatten från översvämmade vattendrag och sjöar.

Strängflarkkärr och olika typer av blandmyrar klassas alltid som aapamyr. Andra myrtyper som därutöver kan ingå i ett aapamyrkomplex är:

- » Öppna mossar och kärr (7140)
- » Källor och källkärr (7160)
- » Kalktuffkällor (7220)
- » Rikkärr (7230)
- » Aapamyr (7310)
- » Skogklädd myr (91D0)
- » Lövsumpskog (9080)
- » Palsmyr (7320)
- » Myrsjöar (dystrofa sjöar) (3160)

Dessa är alla egna naturtyper, men om de ligger inom ett aapamyrkomplex samlas de i naturtypen Aapamyrar.

Bevarandemål för Aapamyrar (7310)

Hydrologin spelar en mycket viktig roll och ska inte försämrats genom till exempel dikning, körskador eller exploatering. Naturtypen ska inte heller växa igen med träd eller buskar. Den öppna arealen ska motsvara arealen vid utpekandet. I de områden som har hävdats kan detta betyda att fortsatt hävd krävs.

Myrkomplexets struktur, funktion och typiska arter ska finnas kvar. Aapamyren ska behålla sin mosaik av olika myrtyper, både öppna och skogbevuxna.

Näringsstatusen ska vara opåverkad av till exempel gödsling. Marks litage på grund av exempelvis terrängkörning och stigar ska ej förekomma eller vara försumbar. Arealen av naturtypen ska inte minska.

- » Arealen ska uppgå till minst 1710,0 hektar.
- » Naturlig hydrologi/hydrokemi.
- » Den öppna arealen ska motsvara arealen vid utpekandet.
- » Hävd bör upprätthållas där det tidigare förekommit.
- » Befintliga strukturer och funktioner ska vara oförändrade.
- » Typiska arter ska finnas och vara livskraftiga.
- » Naturlig näringsstatus (ej gödningspåverkat och fattig hydrokemi)
- » Marks litage ska inte påverka naturtypen.

Hotbild för Aapamyrar (7310)

Det största hotet mot naturtypen är ingrepp i form av dikning och andra markavvattnande åtgärder liksom dämning. Dessa åtgärder påverkar naturtypens hydrologi och hydrokemi och kan ge konsekvenser på vegetation och torvbildning samt torvnedbrytning även om ingreppet skett utanför området. Effekterna kan vara uttorkning, ökad igenväxning och erosion. Upphörd hävd är också ett starkt hot mot naturtypen, då risken att myren växer igen är överhängande. Skogsbruk, avverkning, terrängkörning med mera kan påverka hydrologi, lokalklimat och markstruktur genom bland annat körsador och ökad vindpåverkan samt solinstrålning. Avverkning, spridning av kalk, aska eller gödningsämnen i närliggande områden kan orsaka läckage av näringsämnen till området genom luftburen deposition eller transport med tillrinnande vatten och skapa drastiska förändringar i vegetationens artsammansättning. Den blöta miljön är känslig för terrängkörning och kraftigt tramp.

- » Dikning, vägbyggnation och andra markavvattnande åtgärder liksom dämning kan påverka hydrologi och hydrokemi.
- » Upphörd hävd kan leda till igenväxning.
- » Skogsbruk kan påverka hydrologi, lokalklimat och markstruktur.
- » Terrängkörning kan skada markstruktur och vegetation.
- » Avverkning i närområdet kan orsaka läckage av näringsämnen.
- » Spridning av kalk, aska eller gödningsämnen kan förändra näringsammansättning och hydrokemin.
- » Marks litage kan skada markvegetation, strukturer och funktioner.

Bevarandeåtgärder för Aapamyrar (7310)

Eventuella diken bör läggas igen för att återställa en naturlig hydrologi, och på mossar och kärr med förhöjd näringsnivå kan röjning av igenväxningsvegetation behövas. Om naturtypen hävdats kontinuerligt bör detta återupptas/fortgå. Denna hävd bör anpassas efter historiskt bruk av marken. Frivilliga avsättningar kan vara ändamålsenliga för skogsfastigheter i anslutning till aapamyrkomplexet och på fastmarksholmar.

Alltför kraftigt tramp eller terrängkörning kan medföra markslitage och vegetationsskador som tar lång tid att läka, varför terrängkörning bör begränsas och saltstenar ej bör placeras inom naturtypen.

- » Eventuella diken bör läggas igen.
- » Hävd bör upprätthållas där det tidigare förekommit.
- » Røjning av igenväxningsvegetation.
- » Frivilliga avsättningar kan vara ändamålsenliga i omgivande skogsmark.
- » Saltstenar bör ej placeras i eller i direkt anslutning till myrområdet.
- » Terrängkörning bör begränsas.

Bevarandestatus för Aapamyrar (7310)

För detta område bedöms naturtypen preliminärt ha gynnsam bevarandestatus. Observera att området är otillräckligt undersökt, varför bevarandestatusen inte med säkerhet kan fastställas.

Naturtypen bedöms ha gynnsam bevarandestatus inom alpin region, och ogynnsam bevarandestatus inom boreal region. Skälet är att många aapamyrar är hydrologiskt påverkade och flera av de typiska arterna har dålig status. Fortsatt påverkan från skogsbruket, framför allt i skogsmyrmosaiker, och fortsatt hydrologisk störning då storskalig dikesrensning efterfrågas av skogsbruket gör framtidsutsikterna otillräckliga.

9010 - Taiga

1 333,1 hektar

Som taiga räknas skog med relativt liten mänsklig påverkan och vars strukturer och funktioner liknar dem i en urskogsartad skog eller en naturskog. Skogen kan vara påverkad av människan genom plockhuggning eller skogsbete, men aldrig kalavverkad och kan bestå av olika typer av både granskog, tallskog och blandskog. Viktigt är att det finns en skoglig kontinuitet och att träden är i olika åldrar och storlekar, samt att död ved finns i sådana mängder att arter och processer typiska för naturskogar kan finnas och fortgå.

Brand har varit en mycket viktig störningsfaktor med återkommande bränder i stora delar av den västliga taigan i Jämtlands län. Många hotade arter är beroende av brand för sin existens. Lika viktiga är emellertid de brandrefugiala (brandskyddade) områdena som aldrig eller sällan brunnit, där arter som har sämre förmåga att klara storskaliga störningar har kunnat överleva.

Bevarandemål för Taiga (9010)

Taigan ska huvudsakligen präglas av naturliga processer. Träd i olika åldrar och dimensioner ska finnas, dessutom ska död ved finnas i stor mängd och olika grader av nedbrytning. Skogen ska lämnas utan påverkan av avverkning, dikning eller annan verksamhet i eller i anslutning till området som på ett negativt sätt kan påverka hydrologin eller hydrokemin. I naturtypen ska endast inhemska arter finnas. Arealen av naturtypen ska inte minska.

För att ytterligare kunna utveckla de strukturer och funktioner som karakteriserar en naturskog ska brandpräglade delar av taigan vara fortsatt kontinuerligt påverkad av brand och hysa brandgynnade arter. Vissa delar av taigan som tidigare varit brandpräglade kan dock ha utvecklat naturvärden som är beroende av skog som ej påverkats av brand. Både tall och lövträd i olika åldrar bör finnas inom området och det ska finnas förutsättningar för nya generationsetableringar av dessa. Grandominerade delar ska präglas av lång kontinuitet och hysa arter typiska för sådan skog. Även skogen som omger taigan bör ha lång kontinuitet för att säkerställa att naturtypen inte utsätts för kanteffekter.

- » Arealen ska uppgå till minst 1333,1 hektar.
- » Naturliga processer såsom stormfällning, parasitangrepp och/eller brand ska förekomma.
- » Skogen ska vara olikåldrig och flerskiktad.
- » Naturlig hydrologi och hydrokemi i hela naturtypen.
- » Endast naturligt förekommande arter ska finnas i området.
- » Död ved i olika dimensioner och nedbrytningsstadier ska förekomma med minst 20 kubikmeter per hektar, alternativt med minst 15 procent av virkesvolymen.
- » Minst 20 procent av den döda veden ska vara stående.
- » Runt området bör finnas en buffertzona med skoglig kontinuitet.

Hotbild för Taiga (9010)

Nationellt sett är skogsbruk det största hotet mot naturtypen. Även skogsbruk i anslutning till området kan innebära ett hot eftersom fragmentering av naturtypen kan innebära att arter blir för isolerade och begränsas till möjligheten att ha en naturlig spridning. Dessutom ger avverkningar i områdets omedelbara närhet upphov till kanteffekter, det vill säga att skogen öppnas upp för sol och vind varvid arter som är känsliga för uttorkning inte klarar sig. Likaså kan avverkningar, markavvattning, skogsbilvägar, gödsling med mera i anslutande områden leda till att områdets hydrologi och hydrokemi påverkas negativt.

Frånvaron av brand kan innebära att gran etablerar sig mer och mer i området vilket i sin tur kan medföra svårigheter för tallen att föryngras sig. Kraftig granetablering innebär inte bara ett hot mot flerskiktade tallskogar utan förhindrar även etablering av nya lövträdssuccessioner. Dessutom finns ett flertal hotade organismer som är beroende av brandpåverkade träd och bränd död ved.

Terrängkörning eller annan aktivitet som innebär betydande markslitage kan vara ett hot.

- » Skogsbruk eller andra exploaterande verksamheter i naturtypen.
- » Skogsbruk eller annan exploatering i närområdet området kan förändra hydrologin och/eller innebära kanteffekter.
- » Skogsgödsling, spridning av aska eller kalkning i kringliggande områden.
- » Frånvaro av brand kan medföra sämre förutsättningar för vissa arter och naturtyper.
- » Terrängkörning eller annan aktivitet som innebär betydande markslitage.

Bevarandeåtgärder för Taiga (9010)

Naturtypen ska få utvecklas genom naturlig dynamik. Gamla och grova träd samt död ved i olika dimensioner och nedbrytningsstadier ska öka i omfattning. För att åstadkomma detta ska lämpliga åtgärder vidtas för det specifika området.

Naturvårdsbränning kan vara motiverat för att främja brandgynnade arter samt skapa viktiga strukturer och vidmakthålla naturliga processer. För att glesa ut skogen, öka ljusinsläppet och öka andelen död ved kan restaureringsåtgärder eller borttagande av gran vara lämpligt. Områden med huvudsakligen gammal granskog bör dock lämnas till fri utveckling. Syftet är att denna areal ska få utvecklas genom naturlig dynamik och att gamla och grova träd samt död ved i olika dimensioner och nedbrytningsstadier ska öka i omfattning.

Om besökare orsakar markslitage eller störning på vegetation/arter bör dessa kanaliseras.

- » Naturlig brandkontinuitet bör återskapas genom naturvårdsbränning.
- » Viss naturvårdsgallring kan behövas för att skapa etableringsmöjligheter för tall och lövträd.
- » Fri utveckling av gammal granskog.
- » Kanalisering av besökare kan vara lämpligt.

Bevarandestatus för Taiga (9010)

För detta område bedöms naturtypen preliminärt ha gynnsam bevarandestatus. Observera att området är otillräckligt undersökt, varför bevarandestatusen inte med säkerhet kan fastställas.

Nationellt sett har naturtypen ogynnsam bevarandestatus. Skälet till att naturtypen inte bedöms ha gynnsam bevarandestatus är att skogsbruksåtgärder såsom slutavverkning, röjning och gallring fortsätter. Inslag av främmande trädslag och stora klövviltstammar är också faktorer som påverkar bevarandestatus. Den aktuella förekomstarealen ligger betydligt lägre än referensvärdet, vilket visar på att naturtypen har otillräcklig förekomst idag, dessutom minskar den i omfattning. Problematiken förväntas fortsätta och eventuellt förstärkas med ökad skogsgödsling och dikningsverksamhet.

9040 – Fjällbjörkskog

204,0 hektar

Fjällbjörkskogen förekommer främst i alpin region på mark som är torr-fuktig och näringsfattig-näringsrik, men sträcker sig också in i angränsade delar av boreal region. Naturtypen består av skog dominerad av fjällbjörk i den subalpina zonen i fjällområden. Trädskiktets krontäckningsgrad är 10-100 procent och fjällbjörk utgör minst 50 procent av grundytan. Övriga trädslag som kan förekomma är hägg, rönn, sälg, gråal, asp, viden, tall och gran.

Fjällbjörken är här konkurrenskraftig på grund av djupa snöförhållanden och sen snösmältning. Olika vegetationstyper uppträder beroende på jordmån och exponering. De fattigaste typerna är rika på lavar och ris, de rikaste domineras av högrter.

Bevarandemål för Fjällbjörkskog (9040)

Marken ska vara kontinuerligt bevuxen med fjällbjörkskog och präglas av naturlig dynamik och störning. Detta innefattar att trädindivider dör av naturliga orsaker som parasitangrepp eller storskaliga störningar så som stormfällning, insektsangrepp, översvämningar och i viss mån brand. I sällsynta fall kan aktiva insatser krävas för att upprätthålla eller efterlikna dessa störningsregimer, men skogen bör i allmänhet lämnas till fri utveckling. I områden med pågående eller tidigare hävd bör detta upprätthållas och/eller återintroduceras. Renbete (eller boskapsbete på fäbodvallar) är en lämplig skötsel på områden som har beteshistorik och en hävdgynnad flora.

Naturliga populationscykler, till exempel av smågnagare, ripor och insekter är en förutsättning för många rovdjur och fåglar. Naturtypen ska ha naturlig hydrologi. Förekomst av substrat såsom gamla träd, död ved, grenar, torrträd, lågor med mera i olika nedbrytningsstadier är viktig struktur för naturtypen. Mängden och typen av substrat måste i det enskilda beståndet sättas i relation till utvecklingsstadium och belägenhet. Populationerna av typiska arter bör vara livskraftiga på lång sikt. Arealen av naturtypen ska inte minska.

- » Arealen ska uppgå till minst 204,0 hektar.
- » Endast inhemska trädslag får förekomma.
- » Naturtypen ska ha en naturlig hydrologi.
- » Hävd bör eventuellt upprätthållas.
- » Populationerna av de typiska arterna ska vara livskraftiga på lång sikt.

Hotbild för Fjällbjörkskog (9040)

Exploatering av området av till exempel för turism och andra anläggningar och vägar utgör ett hot. Skogsbruk är idag ovanligt i fjällbjörkskog, men är i framtiden ett möjligt hot. En begränsad plockhuggning av björk för husbehov kan dock göras utan att naturtypen i sig skadas väsentligt eller försvinner. Markskador och dikning kan både ge mekaniska skador och påverka hydrologin och därmed förändra naturmiljön. Klimatförändringar med ett varmare klimat i framtiden leder till att barrträdgränsen kryper uppåt i höjddled samt till ökad frekvens av väderfenomen. Detta kan också förändra den naturliga dynamiken hos smågnagare och fjällbjörkmätare.

- » Exploateringar av området exempelvis för turism eller andra anläggningar samt vägar.
- » Avverkningar kan vara ett potentiellt hot i framtiden.
- » Markskador och dikning kan påverka den naturliga hydrologin.
- » Klimatförändringar ger en klättrande barrträdgräns och kan förändra den naturliga dynamiken hos smågnagare och fjällbjörkmätare.

Bevarandeåtgärder för Fjällbjörkskog (9040)

Utöver ett övergripande områdesskydd samt upprätthållen hävdprägel finns inga utpekade bevarandeåtgärder.

- » Naturtypen ska lämnas till fri utveckling.
- » Hävd bör eventuellt upprätthållas.

Bevarandestatus för Fjällbjörkskog (9040)

För detta område bedöms naturtypen preliminärt ha gynnsam bevarandestatus. Observera att området är otillräckligt undersökt, varför bevarandestatusen inte med säkerhet kan fastställas.

9070 – Trädklädd betesmark

65,0 hektar

Naturtypen förekommer på fastmark och är torr-blöt och näringsfattig-näringsrik. Träd- och buskskiktets krontäckningsgrad är mellan 30 och 100 procent och utgörs av inhemska trädslag. Naturtypen inkluderar betade trädklädda hagmarker och betad skog. Områden med något lägre krontäckningsgrad än 30 procent och med mycket höga naturvärden knutna till naturtypen och dess grova lövträd kan klassas som trädklädd betesmark.

Naturtypen ska ha en lång hävdkontinuitet så väl som trädkontinuitet. Inslag av gamla träd ska finnas. Bete förekommer normalt och naturtypen ska hysa värden knutna till beteshävd.

I de fall betad skog finns på kalkrikmark har den ofta en rik marksvampflora som är hävdgynnad. Antalet rödlistade arter som är knutna till naturtypen är högt. Finns det gott om död ved kan även ett stort antal rödlistade arter knutna till sådana substrat finnas i naturtypen.

Bevarandemål för Trädklädda betesmarker (9070)

Arealen av naturtypen ska inte minska utan vara minst samma areal som vid utpekandet. För både hagmarker och betad skog bör trädens krontäcke vara minst 30 procent och för hagmarker maximalt 75 procent. Om naturvårdsmässiga skäl finns i ett specifikt delområde kan krontäckningen dock vara både lägre och högre än dessa värden.

Naturtypen ska innehålla en trädkontinuitet med inslag av gamla träd och en förnygring av träd- och buskskiktet. För betad skog är det viktigt med en kontinuerlig luckighet och gläntor. För både betad skog och hagmarker behövs solinsläpp, både till fältskiktet och till trädstammar och död ved. Markvegetationen ska vara tydligt hävdpräglad eller ha tydliga spår av hävd. Naturtypen ska ej vara gödningspåverkad annat än från de djur som betar i naturtypen.

Förekomst av blommande buskar ökar diversiteten och är hemvist för många fjärilar och andra insekter. Förekomst av substrat såsom gamla och/eller grova träd av olika trädslag, död ved främst i form av torrträd och hålträd, men även enskilda lågor med mera av olika trädslag och nedbrytningsstadier är viktiga strukturer för lavar, svampar, insekter och mossor.

Näringsstatusen ska vara naturlig, där ingen gödsling sker utöver från betande djur. Ingen påtaglig minskning av populationerna av de typiska arterna i naturtypen sker. Endast inhemska arter ska förekomma. Arealen av naturtypen ska inte minska.

- » Arealen ska uppgå till minst 65,0 hektar.
- » Bibehållet krontäcke av minst 30 procent, för hagmarker som mest 75 procent.
- » Trädkontinuitet med inslag av gamla träd liksom förnygring av träd- och buskskiktet.
- » Solinsläpp till fältskiktet och delar av områdets trädstammar och substrat.
- » Tydligt hävdpräglad markvegetation.
- » Naturlig näringsstatus (ej gödningspåverkat annat än från betande djur).
- » Blommande buskar i fältskiktet.
- » Död ved ska finnas i naturtypen.
- » Populationerna av de typiska arterna ska vara livskraftiga på lång sikt.
- » Endast inhemska arter ska förekomma.

Hotbild för Trädklädda betesmarker (9070)

Det största hotet mot naturtypen är utebliven röjning av igenväxningsvegetation och minskat eller upphört bete, vilket på sikt leder till igenväxning av buskar och träd och utarmning av den hävdgynnade floran och faunan. En alltför kraftig röjning av buskar och träd är dock också negativt då organismer som är beroende av dessa strukturer missgynnas, samtidigt som ett för intensivt betestryck ger negativa effekter på naturtypen. Skötsel som avlägsnar småbiotoper, kantzoner och mosaikmiljöer och skapar skarpa gränser mellan olika markslag påverkar naturtypen negativt.

Spridning av gödsel och tillskottsutfodring av betesdjur innebär en indirekt näringstillförsel till marken vilket missgynnar den konkurrenssvaga floran. Även gödsling- och försurningseffekter från nedfall av luftburna föroreningar påverkar floran negativt. Användning av avmaskningsmedel till betesdjuren som innehåller avermectin är negativt för den dynglevande insektsfaunan.

Dränering som torkar ut naturtypen samt exploatering inom området eller i angränsande områden exempelvis genom skogsplantering, dikning och täktverksamhet utgör också ett hot mot naturtypen.

- » Minskad eller utebliven hävd kan orsaka igenväxning.
- » För intensiv röjning kan påverka viktiga strukturer.
- » Ett alltför intensivt betestryck ger negativa effekter.
- » Gödslings- och försurningseffekter påverkar floran negativt.
- » Användning av avmaskningsmedel som innehåller avermectin.
- » En förändrad markanvändning inom eller i anslutning till naturtypen.

Bevarandeåtgärder för Trädklädda betesmarker (9070)

Bevarandeåtgärder för naturtypen är främst upprätthållande av hävd i form av slåtter eller bete. Detta kan uppnås genom miljöstödsersättningar till lantbrukare och andra skötselaktörer för upprätthållande av gynnsam skötsel. Information och möjlighet till kompetensutveckling för lantbrukare och andra aktörer är också en viktig del. Vissa av naturtypens arter kan ha åtgärdsprogram. De åtgärder som beskrivs i dessa program bör genomföras i området.

Eventuella åtgärder som slåtter eller röjning i restaureringssyfte ska ske i början på växtsäsongen innan arter med igenväxningskaraktär hinner gå i blom och sätta frö.

- » Miljöstödsersättningar till lantbrukare och andra aktörer för upprätthållande av gynnsam skötsel.
- » Information och kompetensutvecklingsmöjligheter för lantbrukare och andra aktörer.

Bevarandestatus för Trädklädda betesmarker (9070)

För detta område bedöms naturtypen preliminärt ha ogynnsam bevarandestatus. Observera att området är otillräckligt undersökt, varför bevarandestatusen inte med säkerhet kan fastställas.

Naturtypen bedöms ha ogynnsam bevarandestatus på nationell nivå inom både boreal och alpin zon.

Skälen till att naturtypen inte bedöms ha gynnsam bevarandestatus är bristande hävd och igenväxning, för små och fragmenterade arealer, kvävenedfall, gödsling, bristande trädförnyring, för få gamla träd, för lite död ved, bristande landskapsmosaik orsakat av rationellt jord- och skogsbruk och en negativ utveckling för många av arterna som är knutna till naturtypen. Dessutom finns utbredningsluckor i boreal region, vilket till stora delar handlar om minskat skogsbete. I många marker finns en brist på gamla träd eller generationsluckor vilket riskerar att slå hårt mot arter som är beroende av en kontinuitet av gamla träd och död ved. Problematiken förväntas bestå framöver.

91D0 – Skogbevuxen myr

2,6 hektar

Naturtypen förekommer på fuktiga–blöta myrar med högt liggande grundvattenyta. Näringsförhållandena är näringsfattiga–intermediära. Krontäckningen är minst 30 procent men kan även vara helt sluten. Trädslagsblandningen varierar med myrtyp och näringsförhållanden men glasbjörk, tall och gran är vanliga trädslag. Samtliga tallmossor räknas till denna typ, medan de skogbevuxna kärren får ha en krontäckning på högst 70 procent. Fält- och bottenskiktet domineras av ris, halvgräs, och vitmossor.

Skogen är, eller kan i en relativt nära framtid bli, naturskog eller efterlikna med dess egenskaper och strukturer. Det ska finnas gamla träd och död ved och en kontinuitet för de aktuella trädslagen. Skogen kan ha påverkats av bland annat plockhuggning, bete eller naturlig störning men ska vara i ett sent eller i ett relativt sent successionsstadium. Om naturliga störningsprocesser eller skötselåtgärder i syfte att imitera sådana har påverkat området kan även områden i yngre successionsstadier ingå.

Bevarandemål för Skogbevuxen myr (91D0)

Den skogbevuxna myren ska präglas av naturlig dynamik och därför bör området lämnas till fri utveckling, utan påverkan från skogsbruk. Det ska finnas träd i olika åldrar och dimensioner och med inslag av död ved. Karaktäristisk vegetation och substrat (död ved, gamla träd med mera) samt karaktäristiska strukturer ska finnas kvar. Typiska arter för naturtypen ska finnas och vara livskraftiga. Torvtäcket ska vara stabilt eller tillväxande. Hydrologin spelar en mycket viktig roll och ska inte försämrans genom till exempel dikning, körskador eller exploatering. Arealen ska inte minska.

- » Arealen ska uppgå till minst 2,6 hektar.
- » Skogen ska präglas av naturlig dynamik.
- » Den karaktäristiska vegetationen, substraten och strukturerna ska bibehållas.
- » Typiska arter för naturtypen ska finnas och vara livskraftiga.
- » Torvtäcket ska vara stabilt eller tillväxande.
- » Naturlig hydrologi och hydrokemi i hela naturtypen.

Hotbild för Skogbevuxen myr (91D0)

Det största hotet mot naturtypen är ingrepp i form av dikning och andra markavvattnande åtgärder liksom dämning. Dessa åtgärder påverkar naturtypens hydrologi och hydrokemi och kan ge konsekvenser på vegetation och torvbildning samt torvnedbrytning även om ingreppet skett utanför området. Även skogsbruk, anläggning av skogsbilvägar och terrängkörning kan skada strukturer och förändra hydrologi och hydrokemi, framför allt om det sker i naturtypen eller i området där avrinningen leder in i naturtypen.

Torvbrytning ser ut att öka nationellt och detta kan komma att påverka naturtypen direkt eller indirekt då området kan bli intressant för industrin. Spridning av kalk, aska och gödningsmedel i eller utanför naturtypen förändrar näringsstatus och därigenom kan artsammansättningen förändras. Exploatering av naturtypen kan drastiskt påverka naturtypen och förutom den direkta skadan kan hydrologin påverkas negativt.

Störningar genom för högt besöksstryck som innebär betydande markslitage kan också vara ett hot. Sådant markslitage såväl som vilttramp kan försvåra etableringar av vissa arter och i slutändan slå ut dem helt från området. Detta betyder att utsättning av saltstenar i viltvårdande syfte kan åstadkomma avsevärd skada genom koncentration av tramp på ett ställe.

- » Dikning, anläggning av skogsbilvägar och andra markavvattnande åtgärder i eller i närheten av naturtypen påverkar den fysiska miljön, hydrologin och/eller hydrokemin negativt.
- » Skogsbruk kan skada naturtypen då substrat och strukturer försvinner.
- » Skogsbruk eller spridning av gödning eller kemiska ämnen i närområdet kan förändra näringsstatusen.
- » Torvbrytning kan oåterkalleligt förstöra naturtypen.

- » Spridning av kalk, aska och gödningsämnen i eller i närheten av naturtypen kan skapa förändringar på vegetationens artsammansättning.
- » Exploatering i eller i anslutning till området.
- » Intensivt tramp kan vara negativt för vissa arter.

Bevarandeåtgärder för Skogbevuxen myr (91D0)

Skogbevuxen myr bör skyddas långsiktigt, eftersom skogsbruk inte är förenligt med bevarande av naturtypen i gynnsamt tillstånd. Skogen bör lämnas till fri utvecklig och naturlig dynamik.

- » Fri utveckling av skogsmarken.
- » Återställning av hydrologin i dikade områden är angeläget.
- » Frivilliga avsättningar kan vara ändamålsenliga för oskyddade skogsfastigheter i anslutning till naturtypen och på fastmarksholmar.
- » Saltstenar bör ej placeras ut inom naturtypen.

Bevarandestatus för Skogbevuxen myr (91D0)

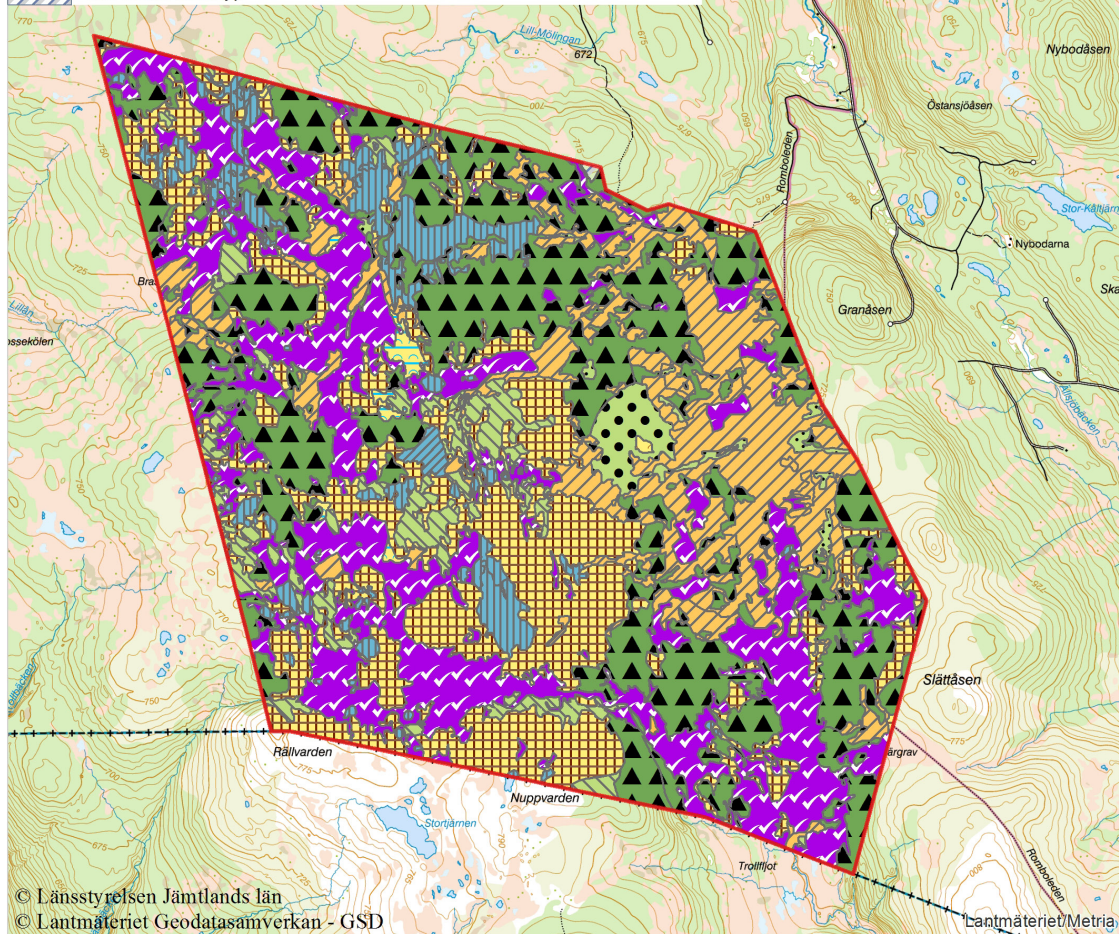
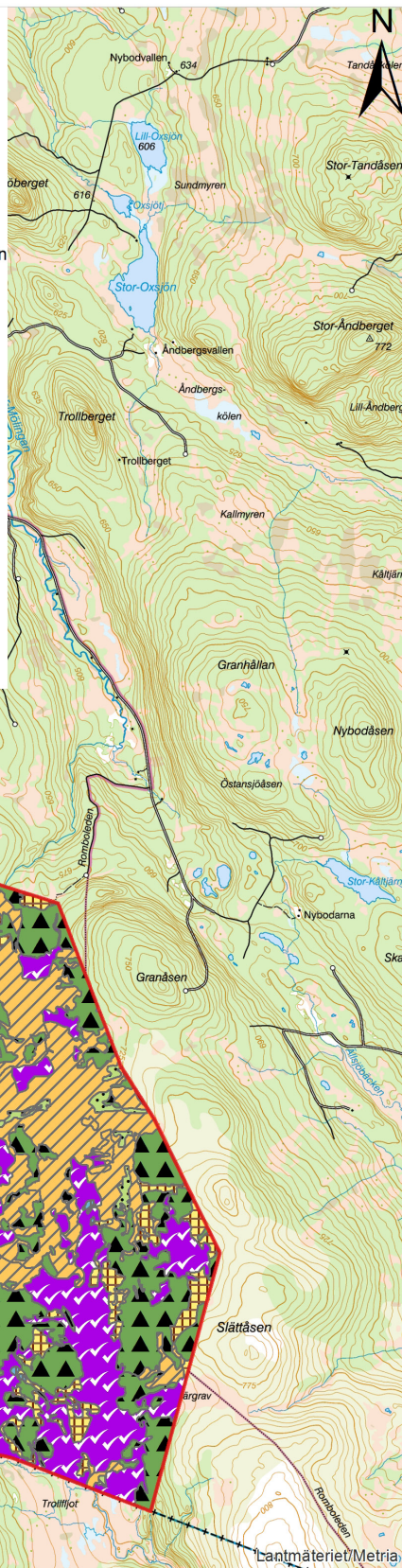
För detta område bedöms naturtypen preliminärt ha gynnsam bevarandestatus. Observera att området är otillräckligt undersökt, varför bevarandestatusen inte med säkerhet kan fastställas.

Naturtypen bedöms ha gynnsam bevarandestatus på nationell nivå (både inom boreal och alpin zon).

Naturtypskarta

Teckenförklaring

-  Områdesgräns
-  3110 - Näringsfattiga slättsjöar
-  3160 - Myrsjöar
-  4060 - Alpina hedar
-  4810 - Obestämd torr-frisk hed/gräsmark nedanför trädgränsen
-  4813 - Obestämd fuktig - blöt hed/gräsmark/myrmark ovanför trädgränsen
-  6430 - Högörtängar
-  7140 - Öppna mossar och kärr
-  7142 - Öppna mossar och kärr, kärr och gungflyn
-  7160 - Källor och källkärr
-  7310 - Aapamyror
-  9006 - Taiga, Sumpskog
-  9010 - Taiga
-  9040 - Fjällbjörkskog
-  9070 - Trädklädd betesmark
-  9740 - Skogbevuxen myr
-  Obestämd naturtyp



© Länsstyrelsen Jämtlands län
 © Lantmäteriet Geodatasamverkan - GSD

0 1,25 2,5 5 Kilometers

Litteratur

Eide, W.(red.). (2014). Arter och naturtyper i habitatdirektivet – bevarandestatus i Sverige 2013.Uppsala: ArtDatabanken SLU.

Naturvårdsenheten. (2007). Bevarandeplan för Natura 2000-område Dalkarlskölen SE0720367.Östersund: Länsstyrelsen Jämtlands Län.

Naturvårdsverket. (2003). Natura 2000 i Sverige, Handbok med allmänna råd. Stockholm: Handbok 2003:9.

Naturvårdsverket.(2011). Näringsfattiga slättsjöar. Vägledning för svenska naturtyper i habitatdirektivets bilaga 1.Stockholm: NV-04493-11.

Naturvårdsverket.(2011). Myrsjöar. Vägledning för svenska naturtyper i habitatdirektivets bilaga 1.Stockholm: NV-04493-11.

Naturvårdsverket.(2011). Alpina hedar. Vägledning för svenska naturtyper i habitatdirektivets bilaga 1.Stockholm: NV-04493-11.

Naturvårdsverket.(2011). Högörtängar. Vägledning för svenska naturtyper i habitatdirektivets bilaga 1.Stockholm: NV-04493-11.

Naturvårdsverket. (2011). Öppna mossar och kärr. Vägledning för svenska naturtyper i habitatdirektivets bilaga 1.Stockholm: NV-04493-11.

Naturvårdsverket. (2011). Källor och källkärr. Vägledning för svenska naturtyper i habitatdirektivets bilaga 1.Stockholm: NV-04493-11.

Naturvårdsverket.(2011). Aapamyrrar. Vägledning för svenska naturtyper i habitatdirektivets bilaga 1.Stockholm: NV-04493-11.

Naturvårdsverket. (2012). Taiga.Vägledning för svenska naturtyper i habitatdirektivets bilaga 1.Stockholm: NV-04493-11.

Naturvårdsverket. (2012). Fjällbjörkskog. Vägledning för svenska naturtyper i habitatdirektivets bilaga 1.Stockholm: NV-04493-11.

Naturvårdsverket. (2012). Trädklädd betesmark. Vägledning för svenska naturtyper i habitatdirektivets bilaga 1.Stockholm: NV-04493-11.

Naturvårdsverket. (2012). Skogbevuxen myr. Vägledning för svenska naturtyper i habitatdirektivets bilaga 1.Stockholm: NV-04493-11.

Läs mer om Natura 2000:

Naturvårdsverkets hemsida
<http://www.naturvardsverket.se>

Länsstyrelsen Jämtlands läns hemsida
<http://www.lansstyrelsen.se/Jamtland>



Länsstyrelsen Jämtlands län

Postadress: 831 86 Östersund
Besöksadress: Residensgränd 7
Telefon: 010-225 30 00
jamtland@lansstyrelsen.se
www.lansstyrelsen.se/jamtland