

Plan

Diarienummer  
511-7953-2015



# Brynndammen

## SE0720448

Bevarandeplan för Natura 2000-område



Länsstyrelsen  
Jämtlands län

Foto: mostphotos.se.

## **Fakta om området**

Fastställd av Länsstyrelsen: 2018

Namn och områdeskod: Brynndammen, SE0720448

Län: Jämtlands län

Kommun: Härjedalen

Skyddsstatus: SCI (Site of Community Interest/Område av gemenskapsintresse)

Övrigt skydd: Naturreservat

Ägandeförhållanden: Enskilda markägare

Areal: 12,2 hektar

**Utgiven av**

Länsstyrelsen Jämtlands län

November 2018

**Tryck**

Länsstyrelsens tryckeri, Östersund 2018

**Löpnummer**

2018:232

**Diarienummer**

511-7953-2015

Publikationen kan laddas ner från Länsstyrelsens hemsida  
[www.lansstyrelsen.se/jamtland](http://www.lansstyrelsen.se/jamtland)

# Innehållsförteckning

<b>Natura 2000 .....</b>	<b>4</b>
Bevarandeplan .....	4
Tillståndsplikt och samråd .....	4
Karta och kartverktyg .....	5
<b>Förklaring av begrepp.....</b>	<b>6</b>
<b>Ingående naturtyper och arter enligt art- och habitatdirektivet .....</b>	<b>8</b>
<b>Bevarandesyfte .....</b>	<b>9</b>
<b>Beskrivning av området .....</b>	<b>10</b>
<b>Beskrivning av arter/livsmiljöer .....</b>	<b>11</b>
Bevarandestatus idag .....	11
Hotbild – vad kan påverka Natura 2000-området negativt? .....	11
<b>Bevarandemål för arter/livsmiljöer .....</b>	<b>15</b>
Torra hedar (4030).....	15
Stagg-gräsmarker (6230).....	15
Fuktängar (6410).....	15
Svämängar (6450).....	16
Öppna mossar och kärr (7140) .....	16
Violett guldvinge (4038).....	16
<b>Bevarandeåtgärder .....</b>	<b>17</b>
<b>Uppföljning av bevarandemål .....</b>	<b>18</b>
<b>Naturtypskarta.....</b>	<b>19</b>

# Natura 2000

Natura 2000 är ett ekologiskt nätverk av värdefulla naturområden inom EU. Utpekande av Natura 2000-områden bygger på krav som finns i EU:s fågeldirektiv och art- och habitatdirektiv. Syftet är att reducera risken för utrotning av vilda djur och växter och att hindra att deras livsmiljöer förstörs. Alla medlemsländer ska peka ut områden dels för fåglar som anges i EU:s fågeldirektiv, dels för naturtyper och arter som anges i art- och habitatdirektivet. Genom utpekandet åtar sig länderna att de utpekade värdena i områdena ska bevaras långsiktigt. Natura 2000-nätverket är en av hörnstenarna i EU:s arbete för att bevara biologisk mångfald. I art- och habitatdirektivet listas 170 naturtyper och sammanlagt cirka 900 växt- och djurarter som särskilt värdefulla. 90 av naturtyperna och drygt 100 av djur- och växtarterna i habitatdirektivets bilaga 1 och 2 finns i Sverige. Därtill häckar regelbundet cirka 60 av fågeldirektivets fågelarter i vårt land.

## Bevarandeplan

För varje Natura 2000-område ska Länsstyrelsen ta fram en beskrivning. Detta ska göras i särskilda bevarandeplaner eller i en skötselplan om området även är skyddat som naturreservat. I planen ska det finnas en beskrivning av området innehållandes bevarandesyfte, bevarandemål och en förteckning av de naturtyper och arter som ska bevaras och bidra till gynnsam bevarandestatus. Hot mot Natura 2000-områdets arter och naturtyper, och behov av bevarandeåtgärder, till exempel skydd eller skötsel, ska också beskrivas. Informationen ska underlätta förvaltningen av området och tillståndsprövningar enligt miljöbalken. Bevarandeplanen ska fastställas av Länsstyrelsen, som även är ytterst ansvarig för att målsättningen med området uppfylls. Bevarandeplanen ska revideras när ny kunskap tillkommer eller när förutsättningar för området ändras. Den ska tas fram och hållas aktuell i dialog med berörda intressenter, och det är värdefullt om den som har ny information om områdets förutsättningar kontaktar Länsstyrelsen. Bevarandeplanen är inte ett juridiskt bindande dokument. För formell reglering av skydd eller skötsel kan andra beslut behövas, till exempel skyddsbeslut för naturreservat. Föreskrifter enligt eventuella skyddsbeslut gäller parallellt med den tillståndsplikt som gäller inom Natura 2000.

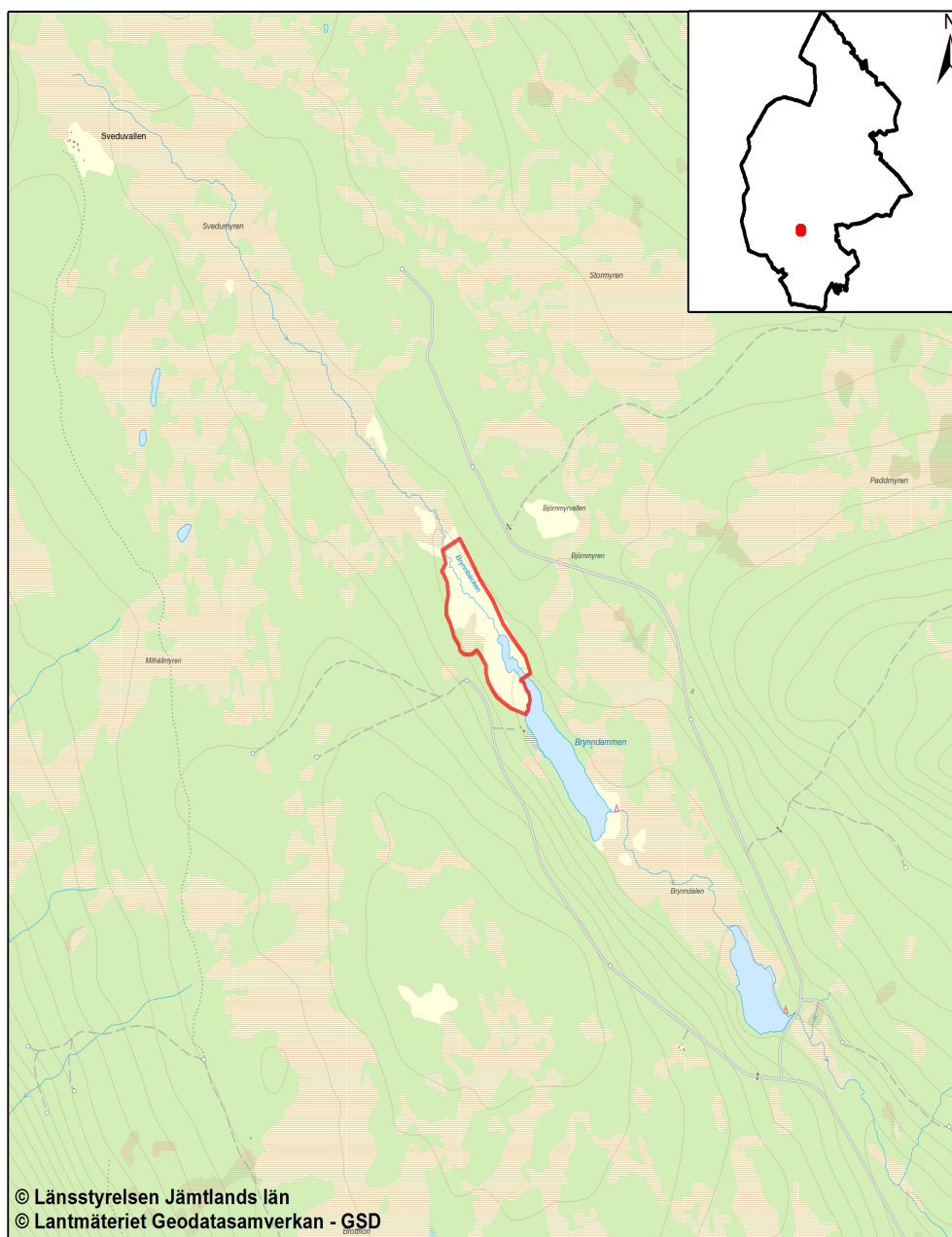
## Tillståndsplikt och samråd

För att inte skada naturvärden krävs tillstånd för verksamheter eller åtgärder som på ett betydande sätt kan påverka miljön i ett Natura 2000-område. Det kan även gälla åtgärder utanför Natura 2000-området, om de kan påverka miljön i området. Detta regleras i miljöbalken (7 kap.27–29§§). Då det kan vara svårt att avgöra vilka åtgärder som på ett betydande sätt kan påverka naturvärden behöver man samråda med Länsstyrelsen före genomförandet. Vid skogsbruksåtgärder hålls samråd med Skogsstyrelsen. Mer information finns hos Länsstyrelsen, läs på webben eller kontakta en handläggare.

## Karta och kartverktyg

Aktuell information om naturtypers utbredning och arter i ett enskilt Natura 2000-område går att hitta med hjälp av kartverktyget Skyddad natur. Det kan nås på Naturvårdsverkets hemsida genom att söka på "kartverktyget skyddad natur". I kartverktyget söker du upp aktuellt område och klickar på namnet för mer information. Karta över naturtyper hittas efter sökning av område, gå till fliken Kartskikt, avmarkera allt och under Naturtypskarteringar, lägg till Natura naturtypskartan (NNK) och välj Naturtyper (ytor, linjer, punkter). Det finns även möjlighet att ladda ner naturtypskartan som shp-fil. För mer information, se Länsstyrelsens hemsida.

Här nedan finns en översiktskarta över områdets belägenhet. En naturtypskarta finns i slutet av denna bevarandeplan.



Teckenförklaring

Brynndammen

# Förklaring av begrepp

## Bevarandesyfte

Det övergripande syftet med Natura 2000-området är alltid att upprätthålla de förtecknade naturtyperna och arterna i "gynnsam bevarandestatus".

## Bevarandemål

Bevarandemålen beskriver vad bevarandesyftet innebär i praktiken för förtecknade naturtyper och arter. Målet skall alltså, helst med hjälp av mätbara parametrar, beskriva vad gynnsam bevarandestatus för aktuell art eller naturtyp innebär. Föreligger redan gynnsam bevarandestatus sätts bevarandemålen ofta så att nuvarande förhållanden ska bibehållas.

## Bevarandestatus

Bevarandestatus för en naturtyp bestäms av de faktorer som påverkar naturtypen och dess typiska arter. Med påverkan avses något som på lång sikt kan förändra naturtypens naturliga utbredning, struktur, funktion, eller förändra de typiska arternas möjlighet till överlevnad. En naturtyps bevarandestatus anses gynnsam när:

- » dess naturliga eller hävdbevingade utbredningsområde och de ytor den täcker inom detta område är stabila eller ökande, och
- » den särskilda struktur och de särskilda funktioner som är nödvändiga kommer att finnas under en överskådlig framtid, och
- » bevarandestatusen hos dess typiska arter är gynnsam.

Bevarandestatus för en art bestäms av de faktorer som påverkar arten och som på lång sikt kan förändra den naturliga utbredningen eller storleken hos dess populationer. En arts bevarandestatus anses som gynnsam när:

- » uppgifter om den berörda artens populationsutveckling visar att arten på lång sikt kommer att förbli livskraftigt och
- » artens naturliga eller hävdbevingade utbredningsområde inte minskar inom en överskådlig framtid, och
- » det kommer att fortsätta finnas en tillräckligt stor livsmiljö för att artens populationer skall bibehållas på lång sikt.

## Habitat

Med habitat menas en miljö som är lämplig för en viss art att leva i. I denna bevarandeplan används begreppet naturtyp ofta som synonym till habitat.

## Koder

Varje naturtyp och art som omfattas av art- och habitatdirektivet eller fågeldirektivet har en speciell kod. Förteckningen över koder för arter och naturtyper som återfinns i Sverige hittas på Naturvårdsverkets hemsida: <http://www.naturvardsverket.se>

Dessutom har alla Natura 2000-områden en unik kod.

**Prioriterad art eller naturtyp**

Utpekade som prioriterade i art- och habitatdirektivet eftersom Sverige som medlem i EU har ett särskilt ansvar för dessa. Prioriterade arter och naturtyper är ofta de mest hotade och/eller så finns deras huvudsakliga utbredningsområde inom EU.

**Rödlistad art**

Rödlistan är en nationell sammanställning av arters status (utdöenderisk) inom landets gränser. Arternas status bedöms med hjälp av ett antal kriterier som omfattar skattningar av populationsstorlek, förekomst, utbredning och trender. Utifrån en sammantagen bedömning placeras arterna i olika rödlistekategorier. Läs mer på Artdatabankens hemsida: <http://www.artdatabanken.se>

**Typisk art**

Indikatorarter vars förekomst indikerar gynnsam bevarandestatus hos naturtypen genom att de reagerar relativt tidigt på förändringar.

# Ingående naturtyper och arter enligt art- och habitatdirektivet

Området är utpekat att ingå i nätverket Natura 2000 enligt art och habitatdirektivet. I tabellerna nedan redovisas samtliga i området påträffade arter och naturtyper som legat till grund för detta. Resterande areal upp till områdets totala areal uppfyller idag inte kriterierna för någon av de naturtyper som ingår i art- och habitatdirektivet.

Tabell 1. Ingående naturtyper enligt art- och habitatdirektivet.

Kod	Naturtyp	Uppskattad areal	Bevarandestatus
4030	Torra hedar	0,8 hektar	Gynnsam
6230	Stagg-gräsmarker	4,1 hektar	Delvis gynnsam
6410	Fuktängar	0,2 hektar	Gynnsam
6450	Svärnängar	1,6 hektar	Ogynnsam
7140	Öppna mossar och kärr	1,7 hektar	Gynnsam

Tabell 2. Ingående arter enligt art- och habitatdirektivet.

Kod	Art	Bevarandestatus
4038	Violett Guldvinge	Gynnsam



# Bevarandesyfte

(enligt 17§ Förordning om områdesskydd)

Syftet med Natura 2000-området är att de naturtyper och arter som finns i området (se ovan) ska bevaras långsiktigt. Varje naturtyp och art ska bidra till att en gynnsam bevarandestatus kan uppnås inom en större region. Detta område utgör därför en viktig del i det ekologiska nätverk som är Natura 2000.

Det främsta bevarandesyftet är att bevara de ingående naturtyperna och deras kvaliteter som lokaler för de ingående typiska och karaktäristiska arterna.

## Beskrivning av området

Brynndammen är namnet på ett Natura2000-område som ligger ca en mil norr om Vemdalens by. Ett hedmarksartat område där det i östra delen slingrar sig en bäck. Bäckens är dämmd två gånger nedströms Natura2000-området, Brynndammen och Säterdammen. Dammarna är anlagda enbart för fiske.

I västra delen av området står en skärm av gammal granskog. I norr finns vidsträckta myrområden. I söder och sydost begränsas området av vatten. Natura 2000-området består av en mosaikartad terräng, där en- och björkbevuxna kullar samsas med fuktiga stråk och myrar, här och var står det höga granar. Brynndammen har troligen varit utmarksbete för djuren på flera fåbodar som ligger i området. Idag dominerar enbuskarna växtligheten. Det finns öppnare stråk med stagg, lavar och mossor.

Dessutom är Brynndammen en fin lokal för mosippa och Violetta guldvinge. Vid senaste räkningen fanns det 1450 Mosippeplantor (2010).

I början av 2010-talet drev Länsstyrelsen Life-projektet Foder och Fägring. Brynndammen är ett av de områden som ingick i projektet, och syftet var att med röjning och markbränning gynna främst mosippa men även andra gräsmarksarter.

# Beskrivning av arter/livsmiljöer

## Bevarandestatus idag

Effekterna av den restaurerande röjningen och naturvårdsbränningen går inte ännu att se eftersom få arter hunnit komma upp vid första uppföljningstillfället. De obrända delarna av stagg-gräsmarken är i alla fall relativt artfattiga, liksom de delar som varken röjts eller bränts. På svämängarna återfinns idag endast enstaka typiska arter bland mycket vide och sly.

Bevarandestatus för ingående naturtyper enligt art- och habitatdirektivet:

Kod	Naturtyp	Uppskattad areal	Bevarandestatus
4030	Torra hedar	0,8 hektar	Gynnsam
6230	Stagg-gräsmarker	4,1 hektar	Delvis gynnsam
6410	Fuktängar	0,2 hektar	Gynnsam
6450	Svärängar	1,6 hektar	Ogynnsam
7140	Öppna mossar och kärr	1,7 hektar	Gynnsam

Bevarandestatus för ingående arter enligt art och habitatdirektivet

Kod	Art	Bevarandestatus
4038	Violett Guldvinge	Gynnsam

## Hotbild – vad kan påverka Natura 2000-området negativt?

Här beskrivs de viktigaste hoten vi idag känner till mot Natura 2000-området. Andra hot som idag är okända kan bli aktuella i framtiden liksom mer storskaliga och diffusa hot såsom t.ex. klimatförändringar och luftburna föroreningar. I denna bevarandeplan har ingen hänsyn tagits till detta.

Nedan beskrivs generella hotbilder för hela Natura2000-området samt även naturtypsvisa och arts specifika hotbilder.

Observera att all verksamhet som på ett betydande sätt kan påverka miljön i ett Natura 2000-område är tillståndspliktig. Eventuella hotbilder som ej redovisas nedan är därför inte undantagna från tillståndsplikt. Kontakta Länsstyrelsen för vidare information.

## Generella hotbilder

- » Spridning av t.ex. kalk, aska och gödningsämnen kan ge drastiska förändringar på vegetationens artsammansättning.
- » All form av markexploatering.
- » Terrängkörning eller annan aktivitet som leder till omfattande markslitage eller snöpackning.
- » Hårt besöksstryck. Ett allt för hårt besöksstryck kan leda till nedtrampning av vegetationen.
- » Förändringar av hydrologin.
- » Inplantering av främmande arter.

## Hotbilder för naturtyper

### TORRA HEDAR (6040)

- » Utebliven röjning av igenväxningsvegetation och minskat eller upphört bete leder på sikt till igenväxning av buskar och träd och utarmning av den hävdgynnade floran och faunan.
- » Alltför kraftig röjning av buskar och träd så att organismer som är beroende av dessa strukturer missgynnas.
- » Överbete. Alltför intensivt betetryck påverkar naturtypen negativt.
- » Skötsel som avlägsnar småbiotoper, kantzoner och mosaikmiljöer och skapar skarpa gränser mellan olika markslag påverkar naturtypen negativt.
- » Spridning av gödsel i naturtypen påverkar floran negativt.
- » Tillskottsutfodring av betesdjuren ger indirekt näringstillförsel till marken och missgynnar den konkurrenssvaga floran.
- » Användning av avmaskningsmedel som innehåller avermectin är negativ för den dynglevande insektsfaunan.
- » Markexploatering och annan markanvändningsförändring i objektet eller i angränsande områden, exempelvis skogsplantering, dikning och täktverksamhet.
- » Gödslings- och försurningseffekter från nedfall av luftburna föroreningar påverkar floran negativt.

### STAGG-GRÄSMARKER (6230)

- » Spridning av t.ex. kalk, aska och gödningsämnen kan ge drastiska förändringar på vegetationens artsammansättning.
- » Uppförande av nya byggnader (fritidshus) eller annan markexploatering.
- » Terrängkörning eller annan aktivitet som leder till omfattande markslitage eller snöpackning.
- » Hårt besöksstryck. Ett allt för hårt besöksstryck kan leda till nedtrampning av vegetationen och försvåra slåttarna.
- » All form av markavvattning eller annan påverkan på hydrologin.
- » Inplantering av främmande arter.

**FUKTÄNGAR (6410)**

- » Utebliven röjning av igenväxningsvegetation och minskat eller upphört bete leder på sikt till igenväxning av buskar och träd och utarmning av den hävdgynnade floran och faunan.
- » Alltför kraftig röjning av buskar och träd så att organismer som är beroende av dessa strukturer missgynnas.
- » Skötsel som avlägsnar småbiotoper, kantzoner och mosaikmiljöer och skapar skarpa gränser mellan olika markslag påverkar naturtypen negativt.
- » Överbete. Alltför intensivt betetryck påverkar naturtypen negativt. Risken för överbete är dock inte lika stor i fuktiga marker som i torra.
- » Spridning av gödsel i naturtypen påverkar floran negativt.
- » Tillskottsutfodring av betesdjuren ger indirekt näringstillförsel till marken och missgynnar den konkurrenssvaga floran.
- » Användning av avmaskningsmedel som innehåller avermectin är negativ för den dynglevande insektsfaunan.
- » Kväveläckage från angränsande marker påverkar floran negativt.
- » Dräneringar som torkar ut naturtypen.
- » Markexploatering och annan markanvändningsförändring i objektet eller i angränsande områden, exempelvis skogsplantering, dikning och täktverksamhet.
- » Gödslings- och försurningseffekter från nedfall av luftburna föroreningar påverkar floran negativt.

**SVÄMÄNGAR (6450)**

- » Utebliven röjning av igenväxningsvegetation och minskat eller upphört bete leder på sikt till igenväxning.
- » Skötsel som avlägsnar småbiotoper, kantzoner och mosaikmiljöer och skapar skarpa gränser mellan olika markslag.
- » Spridning av gödsel i naturtypen påverkar floran negativt.
- » Tillskottsutfodring av betesdjuren ger indirekt näringstillförsel till marken och missgynnar den konkurrenssvaga floran.
- » Utebliven vårflood.
- » Kväveläckage från angränsande marker kan påverka floran negativt.
- » Dräneringar som torkar ut naturtypen
- » Markexploatering och annan markanvändningsförändring i objektet eller i angränsande områden, exempelvis skogsplantering, dikning och täktverksamhet.
- » Gödslings- och försurningseffekter från nedfall av luftburna föroreningar påverkar floran negativt.

#### ÖPPNA MOSSAR OCH KÄRR (7140)

- » "Körskador" vid körning i terrängen med exempelvis fyrhjuling.
- » Förändrad hydrologi och hydrokemi beroende på exempelvis dikning, skogsbruk på närliggande fastmark.
- » Igenväxning p.g.a. upphörd hävd.
- » Intensivt bete med tillhörande tramp kan skada bottenskiktet i främst blöta rikkärr.
- » Spridning av t.ex. kalk, aska och gödningsämnen riskerar ge drastiska förändringar på vegetationens artsammansättning.
- » Igenväxning p.g.a. markavvattning och kvävedeposition kan innebära att proportionerna mellan olika arter i botten och fältskikt allvarligt förändras.

#### Hotbilder för arter

##### VIOLETT GULDVINGE (4038)

- » Violett guldvinge hotas av upphörd traditionell hävd. Larvutvecklingen gynnas av slåtter och höbärgning då ormroten är hävdberoende samtidigt som ökad solexponering av marken ger en gynnsam livsmiljö för larven. Bryts hävden konkurreras den lågvuxna och solälskande ormroten snabbt ut.
- » Modern ensilageteknik är mindre väder- och tidpunktsmässigt bunden slåttermetod. Det finns starka skäl att misstänka att detta leder till att slåtttern oftare infaller under ett kritiskt skede i artens livscykel, eller på annat sätt missgynnar arten.
- » Slåtterängar har i stor omfattning planterats med gran då jordbruket upp-hört eller förändrats.
- » Förändrad hydrologi. Markavvattning som eliminerar översilningsytor i både hagmark och gläntrik skogsmark.
- » Violett guldvinge missgynnas av fragmentering då artens livsmiljöer i hög grad har gått förlorade.

# Bevarandemål för arter/livsmiljöer

## Torra hedar (4030)

### Areal och utbredning:

Arealen naturtyp ska vara minst 0,8 hektar.

### Struktur och funktion:

Den totala krontäckningen av träd och buskar uppgår till max 5 %.  
Igenväxningsvegetation med buskar och småträd ska inte förekomma.

### Typiska arter:

Typiska arter förekommer i medeltal med minst 1,7 arter per provyta.

## Stagg-gräsmarker (6230)

### Areal och utbredning:

Arealen naturtyp ska vara minst 4,1 hektar.

### Struktur och funktion:

Den totala krontäckningen av träd och buskar uppgår till max 5 %.  
Igenväxningsvegetation med buskar och småträd ska inte förekomma.  
Vegetationshöjden efter betessäsongens slut ska uppgå i genomsnitt till 5-10 cm.

### Typiska arter:

Typiska arter förekommer i medeltal med minst 1,7 arter per provyta.

## Fuktängar (6410)

### Areal och utbredning:

Arealen naturtyp ska vara minst 0,2 hektar.

### Struktur och funktion:

Den totala krontäckningen av träd och buskar uppgår till max 5 %.  
Igenväxningsvegetation med buskar och småträd ska inte förekomma.  
Vegetationshöjden efter betessäsongens slut ska uppgå i genomsnitt till 5-10 cm.

### Typiska arter:

Typiska arter förekommer i medeltal med minst 1,7 arter per provyta.

## **Svämningar (6450)**

### **Areal och utbredning:**

Arealen naturtyp ska vara minst 1,6 hektar.

### **Struktur och funktion:**

Den totala krontäckningen av träd och buskar uppgår till max 5 %.

Igenväxningsvegetation med buskar och småträd ska inte förekomma.

Vegetationshöjden efter betessäsongens slut ska uppgå i genomsnitt till 5-10 cm.

### **Typiska arter:**

Typiska arter förekommer i medeltal med minst 1,7 arter per provyta.

## **Öppna mossar och kärr (7140)**

### **Areal och utbredning:**

Arealen naturtyp ska vara minst 1,7 hektar.

### **Struktur och funktion:**

Naturlig hydrologi, opåverkad av dikning och annan markavvattning.

Igenväxningsvegetation med buskar och småträd ska bara förekomma i försumbar mängd.

## **Violett guldvinge (4038)**

### **Areal och utbredning:**

Violett guldvinge ska inte minska i antal och dess livsmiljö ska vara tillräckligt stor för att den ska kunna fortleva.



# Bevarandeåtgärder

Fortsatt hävd genom bete, slåtter eller återkommande restaureringar är en förutsättning för att områdets naturvärden ska gynnas och bevaras.

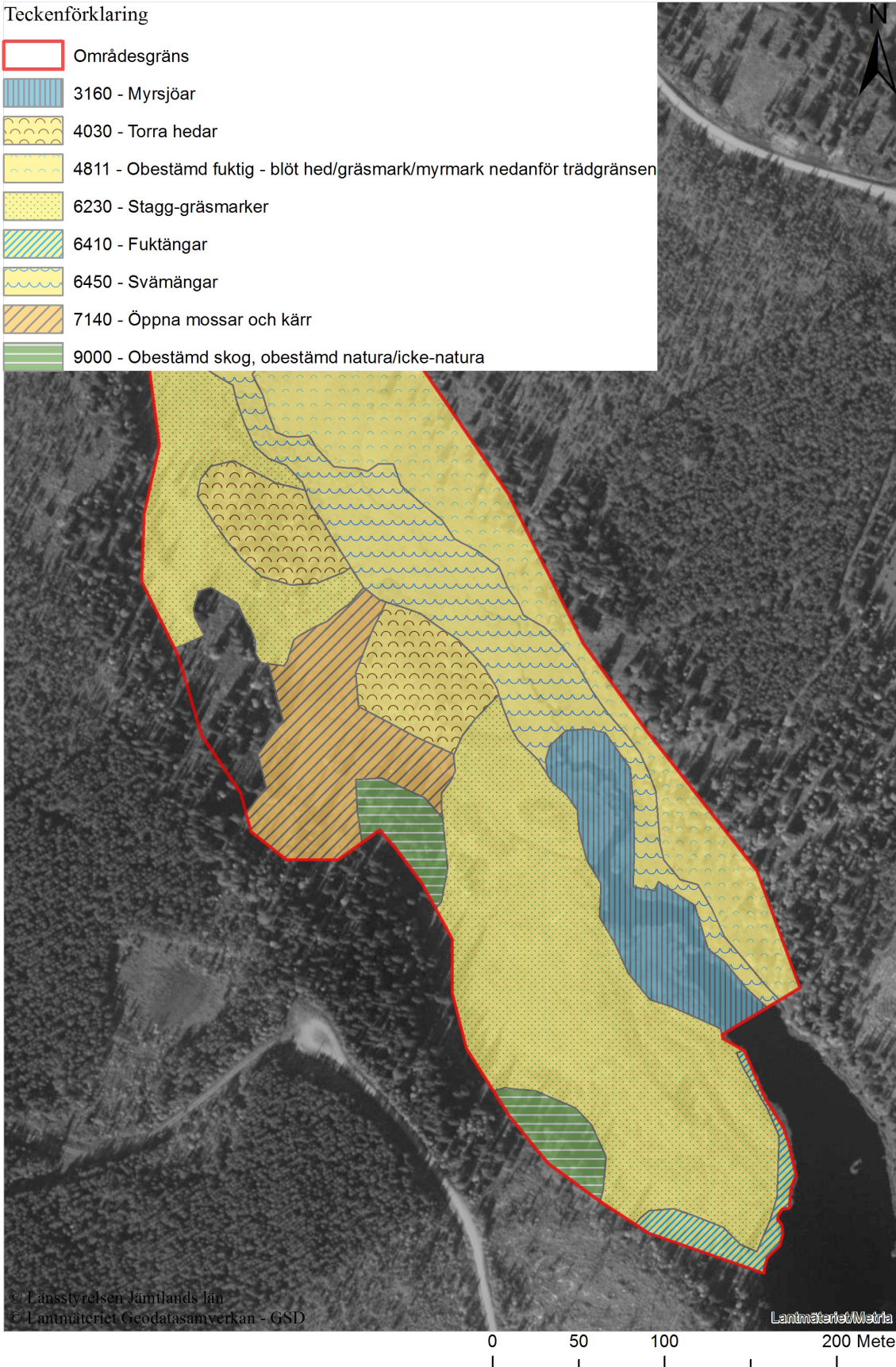
# Uppföljning av bevarandemål

Uppföljning kommer att ske regelbundet vart 6-12 år enligt Naturvårdsverkets riktlinjer för uppföljning av arter och naturtyper.

# Naturtypskarta

## Teckenförklaring

-  Områdesgräns
-  3160 - Myrsjöar
-  4030 - Torra hedar
-  4811 - Obestämd fuktig - blöt hed/gräsmark/myrmark nedanför trädgränsen
-  6230 - Stagg-gräsmarker
-  6410 - Fuktängar
-  6450 - Svämängar
-  7140 - Öppna mossar och kärr
-  9000 - Obestämd skog, obestämd natura/icke-natura





## Länstyrelsen Jämtlands län

Postadress: 831 86 Östersund  
Besöksadress: Residensgränd 7  
Telefon: 010-225 30 00  
[jamtland@lansstyrelsen.se](mailto:jamtland@lansstyrelsen.se)  
[www.lansstyrelsen.se/jamtland](http://www.lansstyrelsen.se/jamtland)