

Enligt sändlista

Beslut om utvidgat strandskydd för Vallentuna kommun

Beslut

Länsstyrelsen beslutar med stöd av 7 kap. 14 § andra stycket miljöbalken att strandskyddsområdena i Vallentuna kommun enligt bifogade kartor (bilaga 1) ska omfattas av utvidgat strandskydd.

- Utvidgningen omfattar land- eller vattenområde mellan 100 och 300 meter från strandlinjen vid normalt medelvattenstånd. Strandskyddszonen saknar angiven bakre begränsningslinje på bifogade kartor.
- Utvidgningen omfattar även land- eller vattenområde 100 meter men mindre än 300 meter från strandlinjen vid normalt medelvattenstånd och avgränsas av en detaljplanegräns respektive av en angiven bakre begränsningslinje på bifogade kartor.

Upplysningar

Beslutet gäller, enligt 7 kap. 14 § tredje stycket miljöbalken, omedelbart även om det överklagas, såvida inte regeringen efter ett överklagande föreskriver annat.

Av 31 kap. 4 § punkterna 1-7 miljöbalken framgår i vilka fall fastighetsägare har rätt till ersättning på grund av beslut som innebär att mark tas i anspråk eller att pågående markanvändning inom berörd del av en fastighet avsevärt försvåras. Beslut om utvidgning av strandskyddet ingår inte i uppräknningen vilket innebär att ägare och innehavare av särskild rätt till marken inte har rätt till ersättning med anledning av ett beslut om utvidgat strandskydd.

Länsstyrelsens beslut den 12 februari 2018 (beteckning 511-4888-2018) om tidsbegränsat utvidgat strandskydd för Vallentuna kommun har upphört att gälla.

Redogörelse för ärendet

Bakgrund

När det generella strandskyddet infördes 1975 syftade det till att trygga allmänhetens tillgång till platser för bad och friluftsliv inom strandområdena. År 1994 tillkom ett nytt, biologiskt, syfte för strandskyddet. Enligt 7 kap. 13 § miljöbalken syftar strandskyddet idag till att långsiktigt trygga förutsättningarna

Datum
2018-09-03

Beteckning
511-53086-2017

för allemansrättslig tillgång till strandområden och att bevara goda livsvillkor för djur- och växtlivet på land och i vatten.

Stränderna har stor betydelse för både människor, djur och växter. Strandmiljöerna är betydelsefulla för naturupplevelser, avkoppling och aktiviteter. Att vistas ute i natursköna miljöer är också gynnsamt för hälsan. Dessutom utgör strandzonerna generellt sett mycket artrika biotoper, och de har stor betydelse för djur- och växtlivet. Stränderna har därmed särskild betydelse för den biologiska mångfalden, och de kan tillhandahålla viktiga ekosystemtjänster.

Stockholms läns varierade natur- och kulturlandskap har generellt sett höga värden för djur- och växtliv. Länet är i ett nationellt perspektiv redan högexploaterat, och exploateringstrycket är betydande både i storstadsområdet och vissa övriga delar av länet. I en nationell jämförelse mellan länen¹ är det Stockholms län som har högst andel byggnader, 84 procent, inom 300 meter från strandlinjen längs kuststräckan, inklusive de större öarna. För landet som helhet är motsvarande siffra 74 procent. För Mälarens stränder inom Stockholms län är andelen byggnader inom 300 meter från strandlinjen 73 procent. Den stora och växande befolkningen är i stort behov av allemansrättsligt tillgängliga områden och i synnerhet strandområdena är då attraktiva.

Samtidigt som delar av länet är högexploaterat finns det delar av skärgården som delvis möter motsvarande problem som glesbygdsområden i andra delar av landet. Det är angeläget att boende och företagande i dessa områden även framöver kan utvecklas utan att komma i konflikt med strandskyddets syften.

Utvidgat strandskydd i Stockholms län

Sedan strandlagens tillkomst 1952 och senare med stöd av naturvårdslagen (1964:822), har länsstyrelserna kunnat förordna om områden om maximalt 300 meter från strandlinjen där bebyggelse inte fick uppföras utan tillstånd. Länsstyrelsen i Stockholms län har också fattat sådana beslut för områden i länet med stöd av dessa äldre lagar. Sedan 1999 finns strandskyddsbestämmelserna i miljöbalken.

Länsstyrelsen fattade den 3 juni 1999 ett beslut om utvidgat strandskydd m.m. i länet. Det ersatte bland andra Länsstyrelsens två beslut om utvidgat strandskydd m.m. från den 18 oktober 1977 och den 28 februari 1980, som tillsammans omfattade huvuddelen av länets kommuner. Beslutet från 1999 innebar i praktiken ingen omprövning av de två äldre besluten, utan det utvidgade strandskyddet fortsatte att gälla i den omfattning som angavs i dessa, med undantag för Stockholms stad. Länsstyrelsen har även fattat beslut om att införa utvidgat strandskydd på delar av Möja i Värmdö kommun, för Trolldalen i Lidingö stad och vid Näsudden i Haninge kommun. Vid delar av Grindsjön i Nynäshamns kommun och på delar av Ornö har Länsstyrelsen fattat beslut om att upphäva

¹ SCB. Statistiska meddelanden. MI 50 SM 1102.

Datum
2018-09-03

Beteckning
511-53086-2017

utvidgat strandskydd. I vissa fall har Länsstyrelsen beslutat att upphäva utvidgat strandskydd i samband med detaljplaneläggning.

Hittillsvarande beslut om utvidgat strandskydd innebar att de flesta obebyggda eller glest bebyggda delarna av länets kust- och skärgårdsområden samt Mälarstranden omfattades av utvidgat strandskydd på land. Kring ett antal sjöar och några vattendrag gällde också utvidgat strandskydd. Endast några av länets vattenområden omfattades av utvidgat strandskydd, exempelvis vissa områden längs Upplands-Bro kommuns Mälarstrand.

Skäl för översynen av utvidgat strandskydd

Förändringar i strandskyddslagstiftningen infördes i enlighet med proposition 2008/09:119 *Strandskyddet och utvecklingen av landsbygden*. Enligt den nya lydelsen av 7 kap. 14 § miljöbalken får Länsstyrelsen i det enskilda fallet besluta att utvidga strandskyddsområdet till högst 300 meter från strandlinjen om det behövs för att säkerställa något av strandskyddets syften. Tidigare beslut om utvidgat strandskydd gällde efter den 31 december 2014 endast om utvidgningen hade beslutats med stöd av 7 kap. 14 § miljöbalken i dess nya lydelse.

Regeringen ansåg att en översyn av det utvidgade strandskyddet var motiverad då skälen för utvidgningarna behövde klargöras. Regeringen anförde att det bör framgå att det finns ett tydligt och långsiktigt behov av utvidgat strandskydd och att besluten ska motiveras utifrån strandskyddets båda syften. Länsstyrelserna fick därför i uppgift att se över det utvidgade strandskyddet i landet².

Länsstyrelsens arbete med översynen

Inför Länsstyrelsens beslut den 18 november 2014 valde Länsstyrelsen att i första hand göra en översyn av de strandområden som redan omfattades av utvidgat strandskydd. Kommunerna väckte i vissa fall frågan om utvidgat strandskydd för nya områden, vilka då också fick ingå i översynen. Eftersom vattenområdena inte tidigare har undersökts i samma utsträckning som landområdena, har bara några få vattenområden omfattats av utvidgat strandskydd. Därför är några vattenområden också uppmärksammade i översynen. Områden som omfattas av detaljplan enligt plan- och bygglagen (2010:900) ingick i normalfallet inte i Länsstyrelsens analys av de aktuella strandområdena. I arbetet uppmärksammades dock särskilt några områden med utvidgat strandskydd inom detaljplan varför även de ingått i översynen.

Under arbetets gång träffade Länsstyrelsen Vallentuna kommun den 22 mars och den 27 november 2013 för att diskutera arbetet i dialog med företrädare för kommunen. Vid det första mötet beskrev Länsstyrelsen sin arbetsmetod, och kommunalt underlagsmaterial efterfrågades till Länsstyrelsens analys. Eventuella kommunala utvecklingsplaner i de aktuella strandområdena diskuterades även.

² Prop. 2008/09:119 s. 37-38 samt regleringsbrev för budgetåret 2009 avseende länsstyrelserna, återrapportering nr 51.

Datum
2018-09-03

Beteckning
511-53086-2017

Därefter analyserade Länsstyrelsen berörda strandområden utifrån nationellt, regionalt och kommunalt underlag. Vid det andra mötestillfället var syftet främst att diskutera, och så långt som möjligt förankra, Länsstyrelsens förslag till det utvidgade strandskyddets utbredning. Några av de strandområden som diskuterades besöktes av Länsstyrelsen och kommunen i fält.

Efter remiss fattade Länsstyrelsen den 18 november 2014 beslut (dnr 511-39872-2012) om utvidgat strandskydd i Vallentuna kommun. Beslutet överklagades därefter till regeringen, som i sitt beslut den 13 december 2017 upphävde Länsstyrelsens beslut och återförvisade ärendet till Länsstyrelsen för ny handläggning. Skälen för regeringens beslut var att Länsstyrelsen inte fullgjort kraven på delgivning enligt 49 § tredje stycket delgivningslagen (2010:1932). Regeringen anförde att Högsta förvaltningsdomstolen i dom den 26 juni 2017, mål nr 5004-15, funnit att det för att uppnå syftet med nämnda lagrum inte är tillräckligt att skicka ett meddelande till en kommun eller en statlig myndighet endast därför att dessa avses med delgivningen. Ett sådant meddelande måste även skickas till någon eller några andra sakägare. Regeringens beslut innebar att det från beslutsdatumet för regeringens beslut inte rådde något utvidgat strandskydd i kommunen.

För att säkra de värden som finns längs stränder inom Vallentuna kommun och säkerställa strandskyddets syften under tiden handläggningen av det återförvisade ärendet pågått, fattade Länsstyrelsen den 12 februari 2018 beslut om tidsbegränsat utvidgat strandskydd för Vallentuna kommun (dnr 511-4888-2018). De utgångspunkter för översynen som redovisades i Länsstyrelsens tidigare beslut den 18 november 2014 kvarstod i det tidsbegränsade beslutet.

Länsstyrelsen har handlagt det återförvisade ärendet enligt följande. Berörda myndigheter och kommunen har, med stöd av 25-26 §§ förordningen (1998:1252) om områdesskydd enligt miljöbalken m.m., givits möjlighet att yttra sig över förslaget till beslut. Markägare och innehavare av särskild rätt till marken har, genom kungörelsedelgivning i Post- och Inrikes Tidningar, Dagens Nyheter, Dagens Industri och Svenska Dagbladet den 16 maj 2018. Vidare har Länsstyrelsen, i enlighet med den av regeringen åberopade domen i Högsta förvaltningsdomstolen, skickat ett meddelande till såväl Vallentuna kommun som två enskilda sakägare. Länsstyrelsen har därmed fullgjort kraven i 49 § tredje stycket delgivningslagen varför kungörelsedelgivningen enligt Länsstyrelsen nu genomförts på ett korrekt sätt.

Inkomna yttranden

Nedan följer en sammanställning av yttranden som inkommit på förslaget till utvidgat strandskydd i Vallentuna kommun.

Skogsstyrelsen, Lantmäteriet, Försvarmakten och Saltsjön-Mälarens Båtförbund har ingen erinran och Havs- och Vattenmyndigheten avstår från att yttra sig.

Datum
2018-09-03

Beteckning
511-53086-2017

Fortifikationsverket framför att Försvarsmaktens eventuella verksamhet i berört område hanteras enligt 7 kap. 16 § andra punkten miljöbalken varför de inte omfattas av begränsningar enligt 7 kap. 15 § miljöbalken.

LRF Mälardalen anser att det generella strandskyddet om 100 meter i de allra flesta fall utgör ett gott skydd för säkerställandet av strandskyddslagstiftningens syften. Vidare framförs att beslut bör ske på enskild fastighetsnivå istället för beslut som omfattar en hel kommun. LRF Mälardalen anser även att 7 kap. 25 § miljöbalken samt grundlagens 2 kap. 15 § regeringsformen inte har beaktats. Sammantaget anses Länsstyrelsens förslag vara ofullständigt och inkomplett och förslaget bör omprövas. LRF önskar också en motivering till varför förslagen inte diskuterats med berörda markägare eller deras intresseorganisation.

Stockholms läns landsting påpekar att förslaget till utvidgat strandskydd längs Husaån sammanfaller med den i RUFSS 2050 utpekade landsbygdsnoden Karby Brottbys, vilket är olyckligt eftersom en sammanhållen bebyggelse är viktigt för länets utveckling.

Vallentuna kommun är principiellt emot ett utvidgat strandskydd, förutom för området runt sjön Tärnan, eftersom den kommunala planeringen undergrävs. Kommunen föreslår mindre justeringar för några fastigheter i Lindholmen, med stöd av kommunens granskningshandling Fördjupad översiktsplan Norra Vallentuna och Lindholmen.

Storsthlm har framfört att de enbart handlägger länsrelaterade ärenden som berör Stockholmsregionen varför inga synpunkter på det remitterade förslaget lämnas.

Skälen för Länsstyrelsens beslut

Utgångspunkter

Av författningskommentaren till 7 kap. 14 § miljöbalken³ framgår att bestämmelsen innebär att ett beslut om utvidgat strandskyddsområde behöver grundas med hänsyn till berörda områdens värden samt till nuvarande och förväntade behov av tillgängliga strandområden. Beslut om utvidgat strandskyddsområde kan komma att avse:

1. områden som omfattas av annat områdesskydd, t.ex. naturreservat, som inte innebär samma skydd för strandområden som bestämmelserna om strandskydd,
2. riksintresseområden enligt 3 kap. 6 § andra stycket och 4 kap. 2–8 §§ miljöbalken som är relevanta för strandskyddet,
3. kust- och skärgårdsområden som inte redan har förlorat i betydelse på grund av exploatering,

³ Prop. 2008/09:119 s. 99.

Datum
2018-09-03

Beteckning
511-53086-2017

4. grunda havsbottnar av betydelse för flora och fauna,
5. välbesökta friluftsområden eller områden som har tydlig potential att bli det och som riskerar att gå förlorade utan ett nybyggnadsförbud,
6. tätortsnära strövområden, eller
7. ekologiskt känsliga områden som inte omfattas av annat områdesskydd.

Länsstyrelsen har använt ovan nämnda sju punkter som grund för analysen av de aktuella strandområdena i syfte att bedöma värdena för strandskyddets syften inom dessa. Värdena redovisas i till beslutet hörande värdebeskrivningar. Nationellt, regionalt och lokalt underlag har använts i bedömningarna, som till exempel kommunernas översiktsplaner och olika inventeringar av värdefull natur. I analysen har bland annat tagits i beaktande de områdesskydd enligt 7 kap. miljöbalken som är relevanta för strandskyddet, exempelvis nationalparker, naturreservat och Natura 2000-områden. Länsstyrelsen anser att inte bara ekologiskt känsliga områden, utan även biologiskt värdefulla områden som inte omfattas av annat områdesskydd, bör beaktas. Höga naturvärden kan också finnas i vattenmiljöer. Enligt Länsstyrelsens mening kan såväl grunda havsbottnar som grunda sjöbottnar av viss omfattning ha betydelse för djur- och växtlivet.

Länsstyrelsen lägger stor vikt vid de områden som är av riksintresse enligt 4 kap. 2 och 4 §§ miljöbalken då de är direkt utpekade av riksdagen med hänsyn till sina nationellt sett höga natur- och kulturvärden. Länets kust- och skärgårdsområde samt Mälarens öar och strandområden omfattas av detta riksintresse och de har också särskilda förutsättningar för turism och friluftsliv. Områdena har en central betydelse för en långsiktigt god hushållning med naturresurserna, nationellt sett. Konkurrensen om de fysiska resurserna är, eller kan förväntas bli, särskilt framträdande. Genom att kust- och skärgårdsområdet och Mälaren är utpekade på detta sätt i miljöbalken har en vägning mellan olika intressen redan gjorts, och natur- och kulturvärdena ska huvudsakligen ges företräde i konkurrenssituationer. Bedömningen av en exploateringsåtgärds påverkan ska inte bara göras för den närmaste omgivningen, utan ett helhetsperspektiv ska anläggas på vad som är lämplig utveckling i hela det geografiska område som bestämmelsen omfattar⁴. Länsstyrelsen lägger även stor vikt vid de riksintresseområden för naturvård och friluftsliv, och delvis för kulturmiljövård, som utpekats med stöd av 3 kap. 6 § miljöbalken. Dessa områden ska skyddas mot åtgärder som påtagligt kan skada natur- eller kulturmiljön, och behovet av grönområden i tätorter och i närheten av tätorter ska särskilt beaktas.

När det gäller friluftsområden kan Länsstyrelsen konstatera att den stora befolkningen gör att flera av friluftsområdena i länet är välbesökta och att behovet av friluftsområden kan antas öka. Det är dock svårt att förutspå exakt vilka områden som har en tydlig potential att bli välbesökta friluftsområden. Områdena bör vara förhållandevis stora och kan i vissa fall antas hysa anläggningar som

⁴ Prop. 1985/86:3 med förslag till lag om hushållning med naturresurser m.m. s. 80-82, 170-178.

Datum
2018-09-03

Beteckning
511-53086-2017

främjar friluftslivet. För tätortsnära strövområden kan hänsyn tas även till strövområden vars tätort ligger i ett grannlän.

Vid prövningen av var utvidgat strandskydd ska råda kan Länsstyrelsen även ta hänsyn till vissa planerade utbyggnadsområden som preciseras närmare i det följande. Det rör sig om tätortsnära utbyggnadsområden som är utpekade i antagna kommunala översiktsplaner. Om utbyggnadsområdet har betydelse för bostadsförsörjningen eller möjliggör en samhällsviktig verksamhet, och ligger i närhet till en tätort med god tillgång till service och kollektivtrafik och Länsstyrelsen bedömer att det utgör ett viktigt samhällsintresse, kan det vara lämpligt att områdena inte omfattas av utvidgat strandskydd redan i detta skede. Länsstyrelsen kan i bedömningarna även väga in exploateringsplaner för andra utbyggnadsområden. De ska vara redovisade i en översiktsplan eller vara väl dokumenterade på annat sätt till exempel genom ett planuppdrag. Kommunen ska ha visat att det finns ett behov av att utvidgat strandskydd inte ska råda för att nyttja området i en nära framtid. När det gäller översiktsplaner och övriga nämnda exploateringsplaner är dessa dock inte juridiskt bindande och de visar ofta endast översiktliga redovisningar av mer eller mindre preciserade planer som eventuellt ska genomföras i framtiden. Vid Länsstyrelsens samlade bedömning kan det därför i denna översyn vara svårt att i förväg bedöma om ett område med värden för det utvidgade strandskyddet bör stå tillbaka för det samhällsintresse en exploatering kan innebära. I sådana fall får frågan om strandskyddet kan upphävas istället avgöras inför, eller i, det efterföljande detaljplanarbetet. Mot denna bakgrund vill Länsstyrelsen därför framhålla att en avvägning mellan bevarande och exploatering av ett strandområde inte alltid kan göras fullt ut inom ramen för Länsstyrelsens pågående översyn av det utvidgade strandskyddet.

Bedömning av områden för utvidgat strandskydd

Strandskyddet ska ses i ett långsiktigt perspektiv. Att ett område nu är av mindre intresse för något av strandskyddets syften behöver inte betyda att området kommer att vara ointressant i framtiden.

Strandskyddets betydelse för såväl friluftslivet som den biologiska mångfalden utgör en viktig förutsättning för arbetet med att uppfylla flera av riksdagens antagna miljökvalitetsmål. Ett utvidgat strandskydd kan även antas medverka till att miljökvalitetsnormer för vatten lättare klaras. Därutöver kan det bidra till att säkerställa de riksintressen i länet som har betydelse för strandskyddets syften, då trycket på framför allt bebyggelse i länet är stort kring stränderna, samtidigt som de värden som riksintressena ska skydda många gånger är nära kopplade till de strandnära områdena. Ytterligare bebyggelse inom de riksintresseområden som idag omfattas av utvidgat strandskydd riskerar att urholka riksintressenas värden.

I ett långsiktigt perspektiv är det motiverat att bevara större sammanhängande utvidgade strandskyddsområden med värden för såväl allmänheten som växt- och djurlivet. Om områdena fragmenteras av exploateringar riskerar värdena för friluftsliv och djur- och växtliv att gå förlorade. Även om strandområdena är små

Datum
2018-09-03

Beteckning
511-53086-2017

kan de ha mycket höga värden för strandskyddet just för att de kan vara de enda kvarvarande, kanske oexploaterade, stränderna i ett område.

Många naturmiljöer utanför 100-meterszonen är en del av samma naturgeografiska landskap som zonen närmast vattnet. Lokalklimatet kring vattenområdena påverkas av närheten till vattnet i större områden, vilket i sin tur påverkar livsmiljöerna för, och förekomsterna av, djur- och växtlivet. Vissa av de djur- och växtarter som kan återfinnas närmast vatten kan också ha behov av områden längre från vattnet för att söka föda, föröka/sprida sig, etc. För den allemansrättsliga tillgängligheten och friluftslivets behov är det många gånger värdefullt för naturupplevelsen med bredare strandskyddszoner. Värdet kan ligga i att inte ha bebyggelse och vissa typer av exploateringar inom syn- och hörhåll, och då särskilt i ett förhållandevis högexploaterat och bullerstört storstads- och tätortslän.

Med hänsyn till de värden inom de aktuella strandområdena som framkom i översynen bedömer Länsstyrelsen att den utvidgade strandskyddszonen i normalfallet ska vara 300 meter från strandlinjen vid normalt medelvattenstånd. Längs vissa strandsträckor gör detaljplanlagda områden, tätbebyggda områden utanför detaljplan eller tydligt avskiljande stora och tungt trafikerade vägar och järnvägar att strandskyddsområdet utvidgas till mindre än 300 meter.

När det gäller avskiljande exploateringar kan höga värden för allemansrättslig tillgänglighet eller djur- och växtlivet inom strandområdet motivera att strandskyddet ändå bör ligga kvar bakom den avskiljande exploateringen.

När det gäller de utvidgade strandskyddsområden i Vallentuna kommun som analyserats inför Länsstyrelsens beslut den 18 november 2014 gör Länsstyrelsen nu samma bedömning som i det nämnda beslutet. Utifrån förhållandena i länet samt de aktuella strandområdenas värden som beskrivs i värdebeskrivningarna, se bilaga 2, gör Länsstyrelsen således bedömningen att berörda områden behöver omfattas av utvidgat strandskydd för att säkerställa strandskyddets syften. Syftena är att långsiktigt trygga förutsättningarna för allemansrättslig tillgång till strandområden, och bevara goda livsvillkor för djur- och växtlivet på land och i vatten. De områden som omfattas av utvidgat strandskydd redovisas i bilaga 1.

Angående synpunkterna från LRF Mälardalen gör Länsstyrelsen bedömningen att när det gäller den allemansrättsliga tillgängligheten och friluftslivets behov är det många gånger värdefullt för naturupplevelsen med bredare strandskyddszoner. Värdet kan ligga i att inte behöva ha bebyggelse och vissa typer av exploateringar inom syn- och hörhåll. I områden som omfattas av 100 meters strandskydd eller mindre, där det finns mycket privat bebyggelse, finns risk för att till exempel utplacering av trädgårdsmöbler, bryggor eller uppläggning av fritidsbåtar otillåtet ”spiller in” på strandskyddsområdet och påverkar allemansrätten samt djur- och växtlivet negativt.

Strandskydd begränsar inte rätten att bruka mark så som den hittills har brukats. Strandskyddet hindrar inte heller, under vissa förutsättningar, skogs- och jordbruk.

Datum
2018-09-03

Beteckning
511-53086-2017

Det finns vidare möjligheter att utvidga befintliga verksamheter, liksom att utveckla friluft- och turismverksamheter efter dispensprövning enligt 7 kap. 18 c § miljöbalken. Kommuner eller länsstyrelser får därutöver under vissa förutsättningar medge dispens exempelvis på platser som redan är ianspråktagna. Eftersom pågående markanvändning inte nämnvärt försvåras innebär det att inskränkningarna för den enskilde bör bli begränsade.

Länsstyrelsen kan konstatera att de underlag som använts för att påvisa vissa av värdena är av mer övergripande karaktär, som till exempel beskrivningar av områden som omfattas av riksintressen. Natur- och friluftsvärdena beskrivs för varje delområde, och en koppling görs mellan värdebeskrivningarna och de sju punkterna i propositionen som ligger till grund för motiven till varför utvidgat strandskydd bör råda. Mot denna bakgrund anser Länsstyrelsen att underlag och värdebeskrivningar är tillräckliga för att kunna ligga till grund för beslut om utvidgat strandskydd. Länsstyrelsen vill också framhålla att värden för tillgängligheten eller djur- och växtlivet av naturliga skäl inte kan påvisas i varje given punkt. Mindre ytor med påvisade värden riskerar dock att förlora i värde om de inte också knyts ihop av större ytor som skapar en helhet.

Att Länsstyrelsen ska fatta beslut i det enskilda fallet innebär att det inte får ske genom generella föreskrifter. Det ska således inte råda osäkerhet om för vilka land- eller vattenområden beslutet gäller. Exempelvis får ett beslut inte formuleras i termer av att det omfattar alla oobbyggda stränder i kommunen. Som underlag för Länsstyrelsens prövning har värdebeskrivningar för enskilda områden tagits fram och dessa utgör grund för Länsstyrelsens bedömning av om ett område ska omfattas av utvidgat strandskydd eller ej. Vidare har kartor som preciserar var det råder utvidgat strandskydd upprättats. Enligt Länsstyrelsens mening sker således aktuellt beslut om utvidgade strandskyddsområden genom ett beslut av Länsstyrelsen i det enskilda fallet och inte genom någon generell föreskrift.

Det förfarande som gäller vid handläggning av denna typ av ärenden regleras främst i förordningen (1998:1252) om områdesskydd enligt miljöbalken m.m. och delgivningslagen (2010:1932). Enligt dessa finns inga krav på sådant tidigt samråd med markägare eller andra berörda som LRF efterlyser. I hela kommunen finns det många fastighetsägare och innehavare av särskild rätt till marken som berörs av förslaget. För att delge sakägare och andra berörda i ärendet har Länsstyrelsen använt kungörelsedelgivning. Det får, enligt 49 § p 1 delgivningslagen, bland annat ske när en obestämd krets ska delges.

Stockholms läns landsting lämnade synpunkter på det utvidgade strandskyddet vid den i RUF 2050 utpekade landsbygdsnoden Karby–Brottby. Länsstyrelsen konstaterar att redovisningarna i den regionala utvecklingsplanen är mycket översiktliga och anser att strandskyddet därför ska prioriteras tills vidare. Frågan om områdets lämplighet för en eventuell stadsutveckling får hanteras i framtida prövningar.

Med anledning av Vallentuna kommuns synpunkter kan Länsstyrelsen konstatera att angivna fastigheter i området vid Lindholmen inte uppfyller kriterierna för

Datum
2018-09-03

Beteckning
511-53086-2017

tätortsnära utbyggnadsområden av betydelse för bostadsförsörjningen varför fastigheterna, enligt Länsstyrelsens bedömning, även fortsättningsvis bör omfattas av utvidgat strandskydd med hänsyn till värdena i området. Frågan om eventuell dispens eller upphävande av strandskydd i samband med detaljplan får därför avgöras i ett senare skede.

Intresseprövning

Vid prövningen av förslaget till utvidgade strandskyddsområden ska hänsyn tas även till enskilda intressen enligt 7 kap. 25 § miljöbalken. Med hänsyn till naturvårds- och miljöintressen får inskränkningar i användningen av mark och byggnader göras om det är nödvändigt för att tillgodose angelägna allmänna intressen. Miljöbalkens bestämmelser avseende strandskydd syftar till att tillgodose ett sådant angeläget allmänt intresse⁵. Länsstyrelsen bedömer, vid en avvägning mellan enskilda och allmänna intressen, att beslutet om att utvidga strandskyddsområdena i Vallentuna kommun inte innebär någon inskränkning i enskildas rätt att använda mark eller vatten som går längre än vad som krävs för att syftet med strandskyddet ska tillgodoses.

Kungörelse

Enligt vad som framgår av 27 § förordningen om områdesskydd enligt miljöbalken m.m. ska beslutet införas i länets författningssamling och kungöras i Dagens Nyheter och Svenska Dagbladet.

Hur man överklagar

Detta beslut kan överklagas hos regeringen, Miljö- och energidepartementet, se bilaga 3.

Länsstyrelsen måste ha fått skrivelsen med överklagandet inom tre veckor från den dag beslutet kungjorts i ortstidning.

Beslut i detta ärende har fattats och godkänts digitalt av länsöverdirektör Johan von Sydow med miljöhandläggare Kristina Jiselmark som föredragande. I den slutliga handläggningen har även miljödirektör Göran Åström, samhällsbyggnadsdirektör Patrik Åhnberg och förvaltningsdirektör Åsa Ryding, deltagit.

⁵ Prop. 1993/94:117 s. 16 och prop. 1997/98:45, del 1, s. 321-322.

Datum
2018-09-03

Beteckning
511-53086-2017





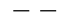
Bilagor

1. Beslutskartor
2. Värdebeskrivningar, inkl. källförteckning för dessa
3. Hur man överklagar
4. Sändlista

Utvidgat strandskydd i Vallentuna kommun

Tillhör Länstyrelsens beslut
2018-09-03 för Vallentuna kommun.
Diarienummer 511-53086-2017.

Teckenförklaring

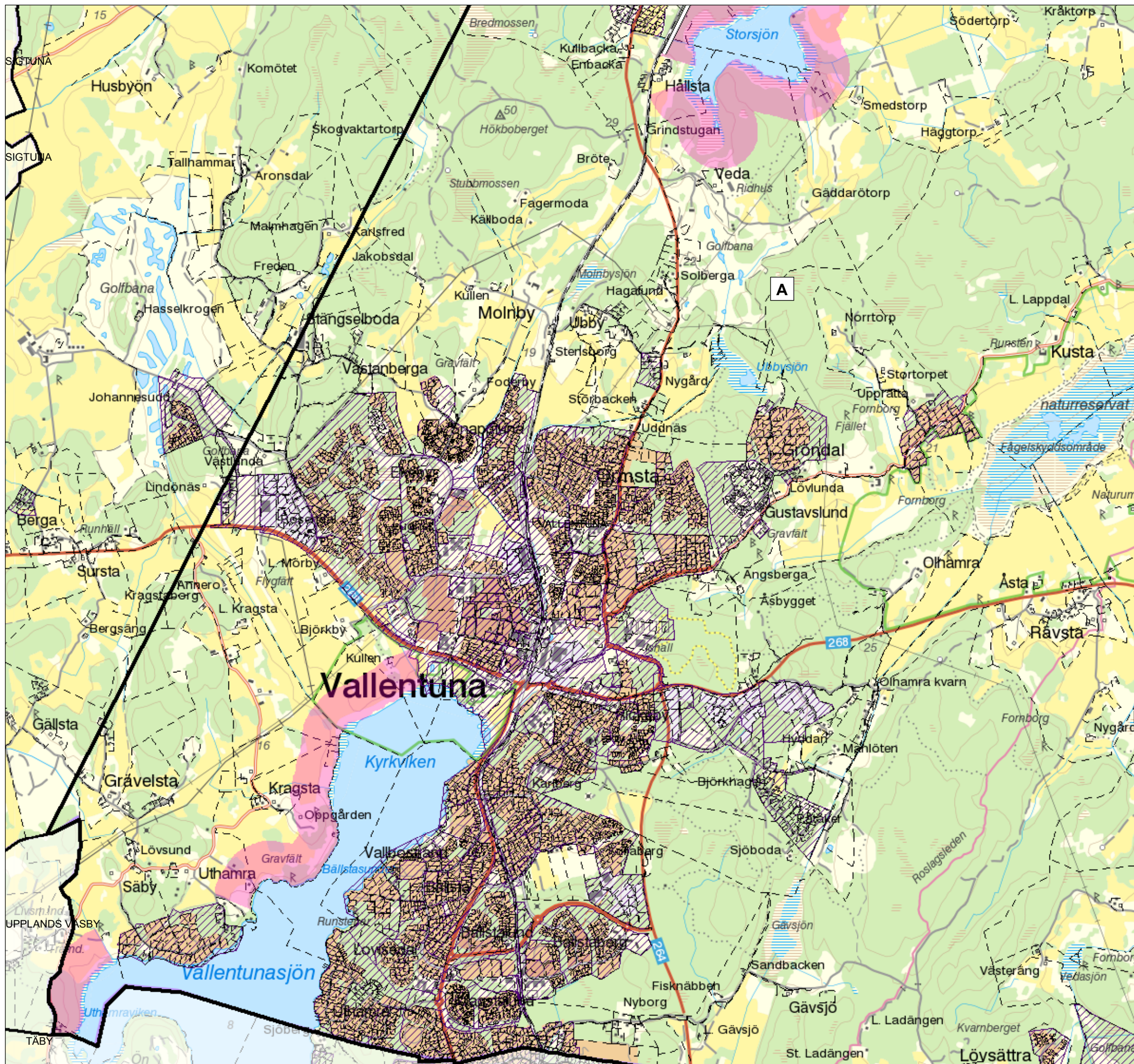
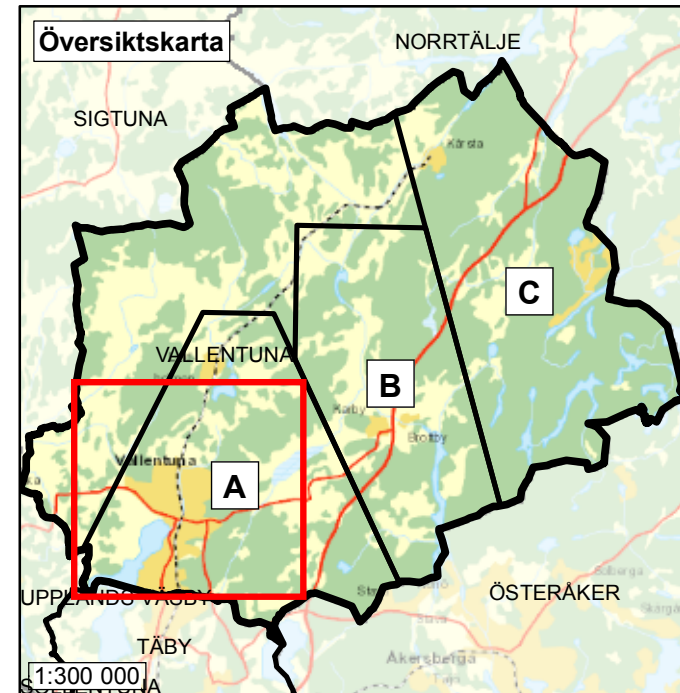
-  A1 Områdesindelning med beteckning (se värdebeskrivning)
-  Generellt strandskydd om 100 meter utvidgat till 300 meter från strandlinjen vid normalt medelvattenstånd med undantag av områden avgränsade av detaljplan eller bakre begränsningslinje. Strandskyddsområdet visas schematiskt och utbredningsområdet är enbart ungefärligt.
-  Utvidgat strandskydd mindre än 300 meter med bakre begränsningslinje
-  Detaljplan
-  Fastighetsgräns

0 300 600 900 Meter 1:30 000



Upplysningar





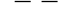
För övriga strandområden visas inte det generella strandskyddets utbredning på kartan.



Utvidgat strandskydd i Vallentuna kommun

Tillhör Länstyrelsens beslut
2018-09-03 för Vallentuna kommun.
Diarienummer 511-53086-2017.

Teckenförklaring

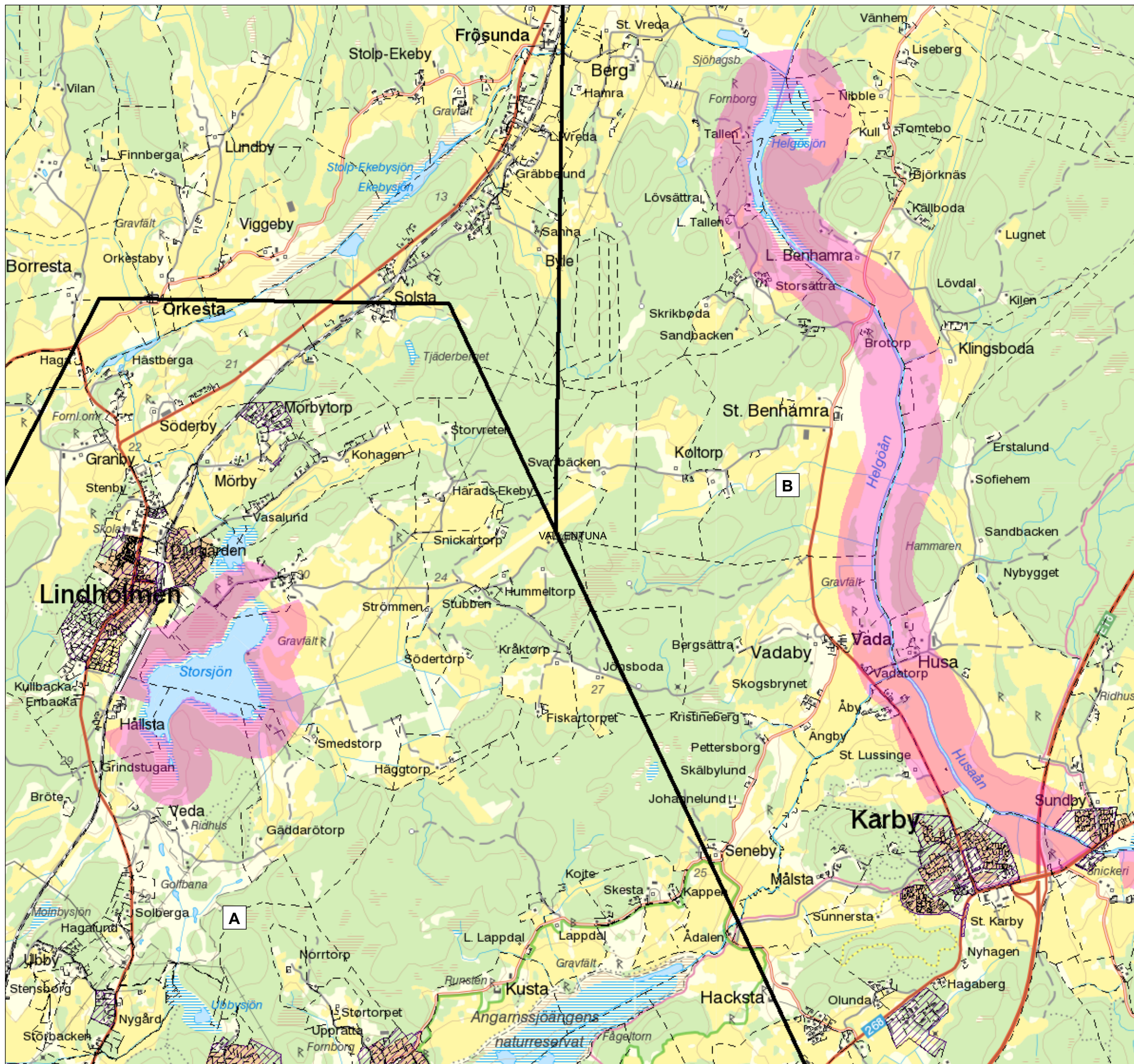
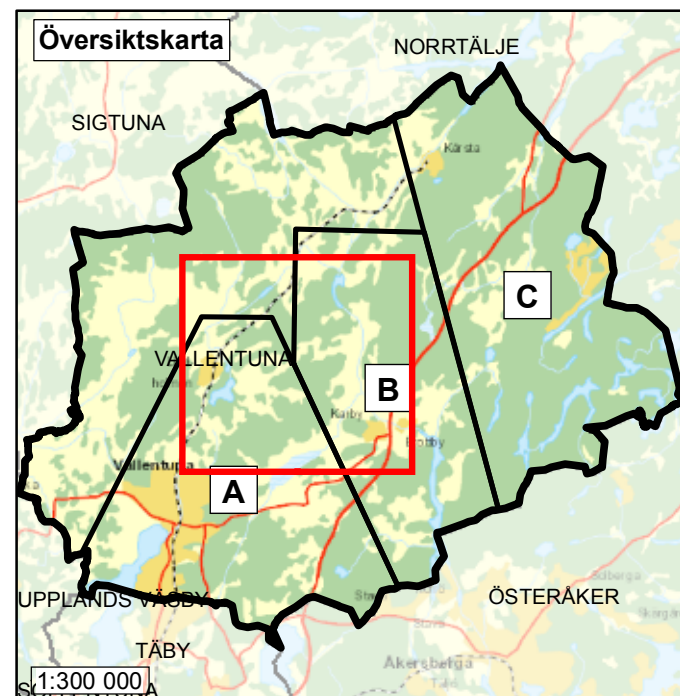
-  **A1** Områdesindelning med beteckning (se värdebeskrivning)
-  Generellt strandskydd om 100 meter utvidgat till 300 meter från strandlinjen vid normalt medelvattenstånd med undantag av områden avgränsade av detaljplan eller bakre begränsningslinje. Strandskyddsområdet visas schematiskt och utbredningsområdet är enbart ungefärligt.
-  Utvidgat strandskydd mindre än 300 meter med bakre begränsningslinje
-  Detaljplan
-  Fastighetsgräns

0 300 600 900 Meter 1:30 000



Upplysningar




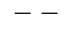
För övriga strandområden visas inte det generella strandskyddets utbredning på kartan.



Utvidgat strandskydd i Vallentuna kommun

Tillhör Länstyrelsens beslut
2018-09-03 för Vallentuna kommun.
Diarienummer 511-53086-2017.

Teckenförklaring

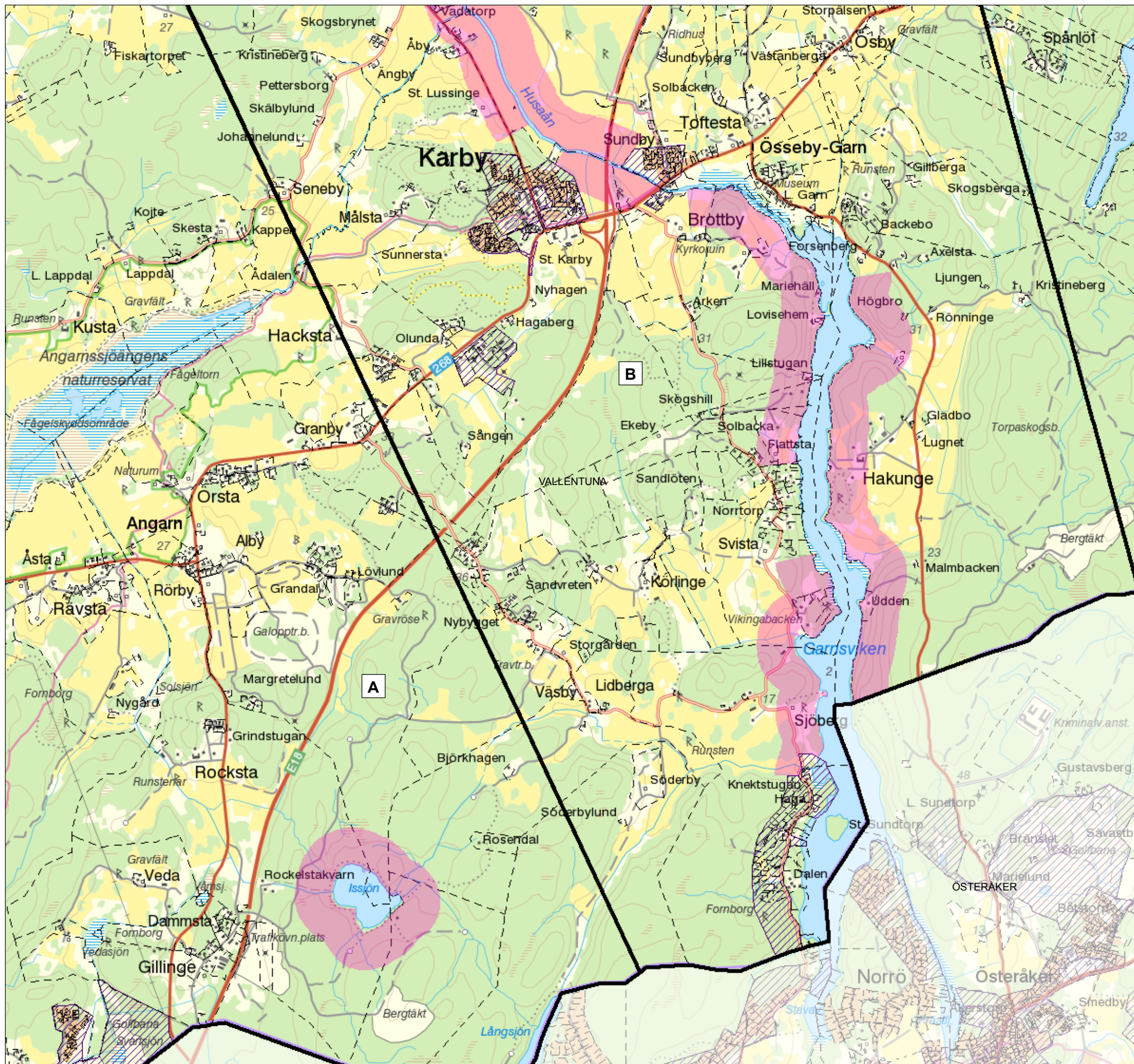
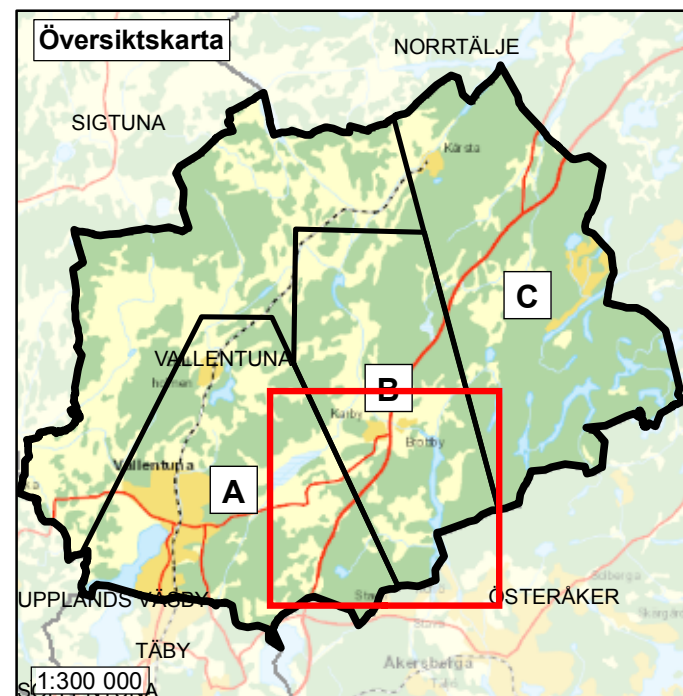
-  **A1** Områdesindelning med beteckning (se värdebeskrivning)
-  Generellt strandskydd om 100 meter utvidgat till 300 meter från strandlinjen vid normalt medelvattenstånd med undantag av områden avgränsade av detaljplan eller bakre begränsningslinje. Strandskyddsområdet visas schematiskt och utbredningsområdet är enbart ungefärligt.
-  Detaljplan
-  Fastighetsgräns

0 300 600 900 Meter 1:30 000



Upplysningar




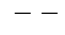
För övriga strandområden visas inte det generella strandskyddets utbredning på kartan.

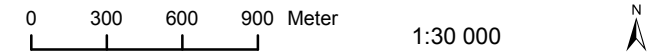


Utvidgat strandskydd i Vallentuna kommun

Tillhör Länstyrelsens beslut
2018-09-03 för Vallentuna kommun.
Diarienummer 511-53086-2017.

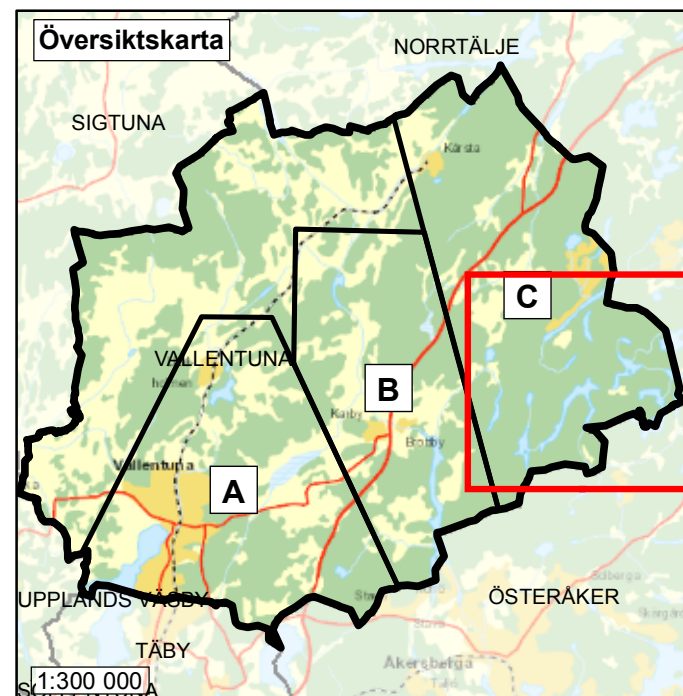
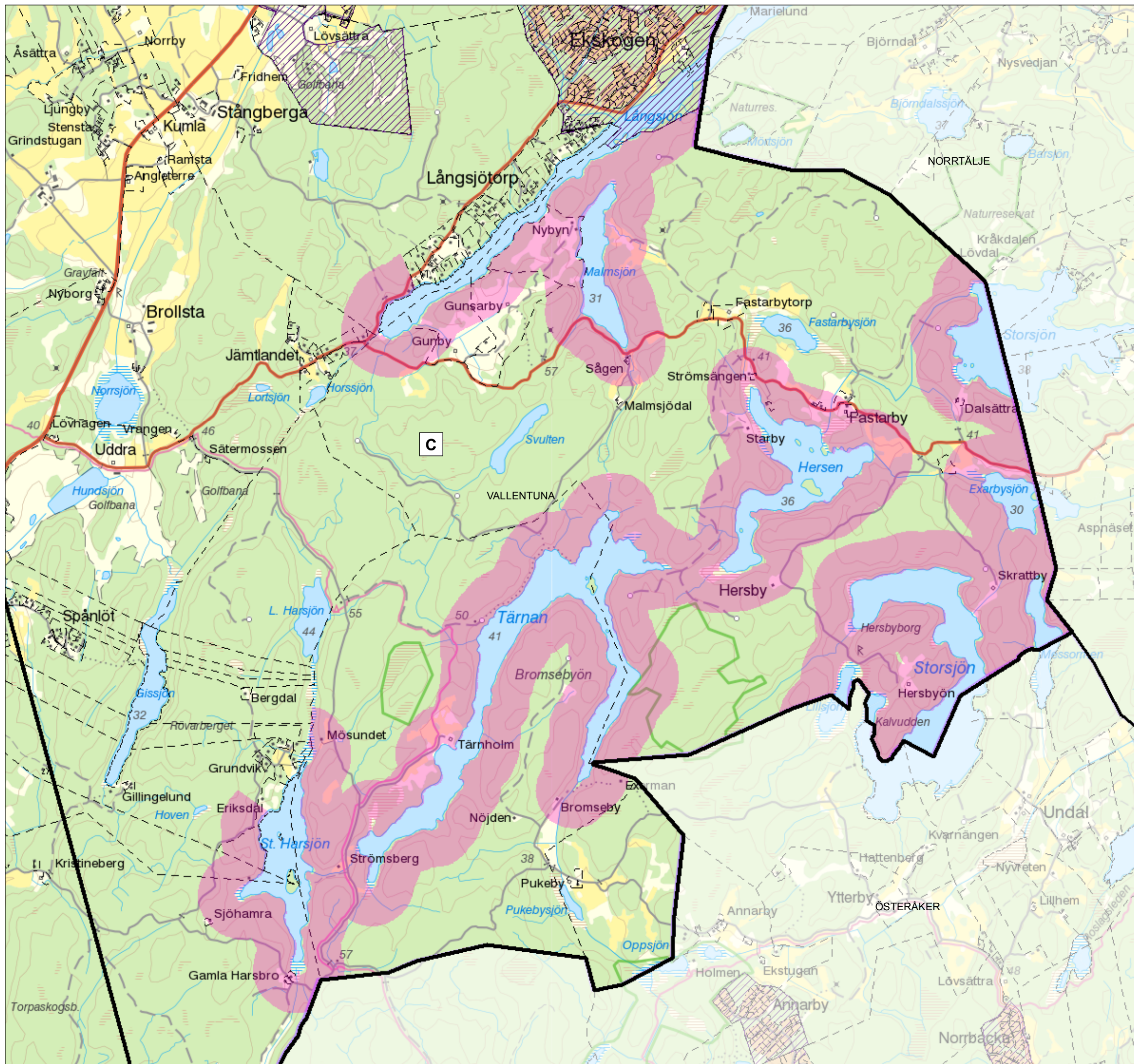
Teckenförklaring

-  **A1** Områdesindelning med beteckning (se värdebeskrivning)
-  Generellt strandskydd om 100 meter utvidgat till 300 meter från strandlinjen vid normalt medelvattenstånd med undantag av områden avgränsade av detaljplan eller bakre begränsningslinje. Strandskyddsområdet visas schematiskt och utbredningsområdet är enbart ungefärligt.
-  Detaljplan
-  Fastighetsgräns



Upplysningar

För övriga strandområden visas inte det generella strandskyddets utbredning på kartan.



Vallentuna kommun, värdebeskrivningar samt källförteckning

Sjöar syd, värdebeskrivning A

Storsjön vid Lindholmen ligger till stor del inom den i regionplanen utpekade Angarnkilen, och sjöns norra del ligger inom den gröna kilens värdekärna. De gröna kilarna utgör en sammanhängande struktur av områden med höga rekreations-, natur- och kulturmiljövärden. Storsjön kantas av vassområden och fuktlövskog eller sankmarker. Området har dokumenterat höga naturvärden, inte minst på grund av det artrika fågellivet. Sjön och delar av strandzonen har även bedömts ha högt värde i Naturvårdsverkets våtmarksinventering. Inom det aktuella strandområdet i norr finns ett naturminne och en nyckelbiotop i form av en ädellövskog. Där finns också en betesmark med höga värden och ett område med skyddsvärda träd. Inom strandområdet nordöst om sjön har fynd av rödlistade arter gjorts. Inom det aktuella strandområdet öster om sjön finns en betesmark med höga värden enligt Jordbruksverkets ängs- och betesmarksinventering. Söder om sjön finns en nyckelbiotop och ett objekt med naturvärde utpekade av Skogsstyrelsen.

De aktuella strandområdena vid **Vallentunasjön** ligger i sin helhet inom den i regionplanen utpekade Angarnkilen. Björkby-Kyrkvikens naturreservat ligger längs sjöns norra del. Området är ett välfrekventerat friluftsområde och större delen av Vallentunasjön och de västra strandområdena ingår i ett område av riksintresse för friluftslivet enligt 3 kap. 6 § MB (Rösjön-Vallentunasjön-Rönninge by). Naturen karakteriseras av ett öppet odlingslandskap i anslutning till den vassrika Kyrkviken i Vallentunasjön. På moränryggar i området finns betesmarker med torrbacksflora. Kulturlandskapet har lång, kontinuerlig hävd. Övriga delar av aktuell strandzon omfattas av ett område av riksintresse för kulturmiljövärden enligt 3 kap. 6 § miljöbalken (MB) (Skålhamravägen). Det utgör en s.k. centralbygd och ett herrgårdslandskap och vägsystem med rötter i en forntida stormannabygd med anknytning till kungamakten. Den större delen av strandområdet längs Vallentunasjöns nordvästra sida har dokumenterat höga naturvärden, främst för dess betydelse för det rika fågellivet. Här finns en betad skog, som är en nyckelbiotop samt betesmarker med höga värden enligt Jordbruksverkets ängs- och betesmarksinventering. Enligt översiktplanen är sjön och strandområdet norr om sjön utpekade som ekologiskt särskilt känsliga och Vallentunasjöns stränder ska utvecklas som ett tätortsnära rekreativsområde. Enligt Länsstyrelsens rapport om skydd för tätortsnära natur markeras området söder om naturreservatet Björkby-Kyrkviken som ett utredningsområde.

Ullnasjön är en ganska grund och naturligt näringsrik lerslättsjö. Sjön är fiskrik. Strandområdet delas med Täby och Österåkers kommuner, och det ligger i utkanten av Angarnkilen.

Issjön är en näringsfattig skogssjö omgiven av myrmarker och barrskog. De aktuella strandområdena ligger inom Angarnkilen. Enligt kommunens naturkatalog har sjön och dess omgivning värden för biologi och friluftsliv (klass 3, lägsta klassen). Miljön kring Issjön är orörd och trolsk och den är av intresse för rekreation. Issjön och barrskogarna mellan Issjön och Långsjön är en mycket värdefull spridningslänk mellan Angarnkilen och Bogesundskilen och av översiktsplanen framgår att den viktiga gröna kopplingen ska studeras. Sjön utgör ett ekologiskt särskilt känsligt område. Den används för fiske.

Motiv till utvidgat strandskydd för sjöar syd, värdebeskrivning A (jämför de sju punkterna under rubriken ”Skälen för Länsstyrelsens beslut” i beslutstexten): 1, 5, 6, 7.

Husaå-systemet, värdebeskrivning B

Helgösjön är en näringsrik slättsjö som håller på att växa igen. Stora delar av de aktuella strandområdena omfattas av ett område av riksintresse för naturvården enligt 3 kap. 6 § MB (Angarnsjöängen – Vadadalen). Jordbrukslandskapet i området har lång kontinuitet. Dalgången från Helgösjön i norr, till Angarnssjöängen i söder, hyser länets största, periodiskt översvämmade, hävdade marker. Området med sina stora sötvattensstrandängar och madmarker är av största värde för fågellivet, och då främst för rastande, men även häckande, fåglar. De låglänta sankpartierna kring Helgöån omges av blandskog och sammanhängande hagmarker som betas. Inom området finns naturbetesmarker och öppna hagmarker som hyser en värdefull artrik och hävdgynnad flora. Stora delar av de aktuella strandområdena kring Helgösjön ligger inom den i regionplanen utpekade Angarnkilens värdekärna. De gröna kilarna utgör en sammanhängande struktur av områden med höga rekreations-, natur- och kulturmiljövärden. Enligt kommunens översiktsplan är sjön och dess omgivning utpekade som ekologiskt särskilt känsliga. Nordväst om sjön har Skogsstyrelsen pekat ut en nyckelbiotop. Delar av strandområdena ingår också i ett område som utpekats som regionalt intressant för kulturmiljövården (Långhundraleden).

Helgöån som rinner genom Vadadalen är omgiven av en bred bård av bladvass. Vassen övergår till vidsträckt fuktängar som betas av nötdjur. De aktuella strandområdena ligger inom den i regionplanen utpekade Angarnkilens värdekärna, och inom samma område av riksintresse för naturvården (Angarnsjöängen – Vadadalen) som Helgösjön. Därutöver omfattas stränderna av ett område av riksintresse för kulturmiljövården enligt 3 kap. 6 § MB (Vada – Össeby-Garn). Riksintresset består av en dalgångsbygd utmed den under forntiden och medeltiden viktiga Långhundraleden, med rikligt med fornlämningar, gamla vägsystem, medeltidskyrkor, herrgårdar och en ålderdomlig bebyggelsestruktur.

VÄRDEBESKRIVNINGAR Bilaga 2Datum
2018-09-03Beteckning
511-53086-2017

Området kring Vada kyrka är landskapsbildsskyddat och här finns ett Natura 2000-område. Fynd av rödlistade arter har gjorts i omgivningen. Vadadalens våtmarker varierar med årstid och nederbörd. Våtmarkerna i områdets norra del har mycket höga värden enligt den nationella våtmarksinventeringen. Den betade sötvattenstrandängen i Vadadalen är länets största. Fågellivet är rikt och av största värde främst för rastande, men även häckande fåglar. Flera av de betade markerna är botaniskt intressanta, och de höga värdena berättigar till miljöersättning. Enligt kommunens översiktsplan är miljön ekologiskt särskilt känsligt, och i princip alla de aktuella strandområdena ingår i ett område som utpekats som ett planerat naturreservat.

Strandzonen på ömse sidor om **Husaån** ligger i sin helhet inom samma område av riksintresse för kulturmiljövården som Helgöån (Vada – Össeby-Garn), och delvis inom Angarnkilens grönkil. Öster om Karby, i anslutning till hembygdsgården, finns marker med höga värden enligt Jordbruksverkets ängs- och betesmarksinventering.

Garnsviken delas med Österåkers kommun. Liksom större delen av övriga strandzoner i delområdet är stränderna här ekologiskt särskilt känsliga enligt översiktsplanen. Till stora delar ligger de inom Angarnkilen, och huvudsakligen inom dess värdekärna. De nordligare delarna omfattas av ovan nämnda riksintresse för kulturmiljövården (Vada – Össeby-Garn). Området utgörs av ett vidsträckt skogsområde med många sjöar samt mindre åkrar och betesmarker. Kring Össeby-Garn är inslaget av jordbruksmark större. Skogarna består mest av barr- och blandskog och nivåskillnaderna är ofta stora.

Inom strandområdet vid **Brottby** har Skogsstyrelsen pekat ut en nyckelbiotop i form av en hassellund/lövskogslund, och väster om Garnsviken, vid Lillstugan, en lövsumpskog med naturvärde. Öster om Garnsviken, vid Hakunge finns en hage/betad skog som utgör en nyckelbiotop som även har sådana värden att det berättigar till miljöersättning. På andra sidan viken, söder om Svista, finns hagmark/betad skog med dokumenterat höga naturvärden. Vid Sjöberg förekommer marker med höga värden enligt Jordbruksverkets ängs- och betesmarksinventering. På motsatt sida om Garnsviken mot kommungränsen till Österåker, finns inom det aktuella strandområdet källpåverkad mark som har naturvärden.

I delområdets vatten går Långhundraleden, som under förhistorisk tid var en mycket viktig vattenväg till Uppsala. Den används idag som en kanotled och vintertid för skridsko- och skidåkning.

Motiv till utvidgat strandskydd för Husaå-systemet, värdebeskrivning B (jämför de sju punkterna under rubriken ”Skälen för Länsstyrelsens beslut” i beslutstexten): 2, 5, 7.

Sjöar öst, värdebeskrivning C

Inom det så kallade Tärnanområdet finns de aktuella strandområdena kring sjöarna **Långsjön, Malmsjön, Stora Harsjön, Tärnan, Hersen, Lillsjön, Storsjön** (vid Hersbyön), **Messormen, Exarbysjön** samt **Storsjön** (vid Dalsättra). Flera sjöar och/eller strandområden delas med Österåkers eller Norrtälje kommuner.

Med undantag av Långsjön, Malmsjön och Storsjön (vid Dalsättra) omfattas alla de aktuella strandzonerna av ett område av riksintresse för friluftslivet enligt 3 kap. 6 § MB (Tärnanområdet). Området utgörs av ett vidsträckt skogsområde med många sjöar samt mindre åkrar och betesmarker. Tärnanområdet består främst av delvis tallbevuxna hållmarker omväxlande med granbestånd och lövträd i de lägre partierna. Sjöarna är näringsfattiga skogssjöar och flera av dem är av stort limnologiskt intresse. Sjöarna används för fiske och här finns vandringsleder och strövtigar. En mängd små vägar genomkorsar området, vilket också gör det lämpligt för cykelfärder. Området lämpar sig väl för strövande, svamp- och bärplockning, bad, fiske och kanotpaddling samt skidåkning under vintern. Tärnanområdet är ett av regionens viktigaste vildmarksområden och här finns stora tysta områden. I området finns en stor artrikedom och både sällsynta växter och djur.

Skogsstyrelsen har pekat ut flera nyckelbiotoper och objekt med naturvärden inom de aktuella strandområdena och flera fynd av rödlistade arter har gjorts. Vissa mer kulturpräglade marker hyser höga värden enligt Jordbruksverkets ängs- och betesmarksinventering. Tärnanområdets natur- och kulturkvaliteter samt närheten till Storstockholm gör att det finns goda förutsättningar för ett ökat utnyttjande av området. Det är ovanligt med ett så stort närapå oexploaterat område med ostörda sjöar i länet.

De aktuella strandområdena ligger också i princip i sin helhet inom den i regionplanen utpekade Angarnkilens värdekärna. De gröna kilarna utgör en sammanhängande struktur av områden med höga rekreations-, natur- och kulturmiljövärden. I sydväst passerar vandringsleden Roslagsleden igenom flera sjöars strandområden. I den norra delen av delområdet finns ett område som utpekats som regionalt intressant för kulturmiljövården (Gunsarby - Fastarby).

Motiv till utvidgat strandskydd för sjöar öst, värdebeskrivning C (jämför de sju punkterna under rubriken "Skälen för Länsstyrelsens beslut" i beslutstexten): 1, 2, 5, 7.

Källförteckning

Aldrig långt till naturen. Skydd av tätortsnära natur i Stockholmsregionen. Rapport 2003:20. Länsstyrelsen i Stockholms län i samarbete med Regionplane- och trafikkontoret.

Naturkatalog för Vallentuna kommun. Vallentuna kommun. 2006.

Områden av riksintresse naturvård, friluftsliv - Stockholms län. Länsstyrelsens rapport 2001:15.

Områden av riksintresse för friluftsliv. <http://skyddadnatur.naturvardsverket.se/>
Uttag 2018-08-28

Regional utvecklingsplan för Stockholmsregionen, RUF 2010. Stockholms läns landstings regionplanekontor. R 2010:5.

Stockholmsregionens kulturhistoriska miljöer – Landsbygdens kulturmiljöer. Underlag för regionplanering. Stockholms läns landsting. Regionplane- och trafikkontoret 1989.

Översiktsplan 2010 – 2023. Vallentuna kommun 2010.

Kartbaserat digitalt nationellt och regionalt underlag från:
Jordbruksverket, Lantmäteriet, Länsstyrelsen i Stockholms län, Naturvårdsverket, Riksantikvarieämbetet, Skogsstyrelsen, Stockholms läns landstings Tillväxt, miljö och regionplanering, Sveriges lantbruksuniversitet.



Hur man överklagar hos regeringen, Miljö- och energidepartementet

Var ska beslutet överklagas

Länsstyrelsens beslut kan skriftligen överklagas till **regeringen, Miljö- och energidepartementet**.

Hur man utformar sitt överklagande m.m.

I skrivelsen ska du

- tala om vilket beslut du överklagar, t.ex. genom att ange ärendets nummer (diarienumret)
- redogöra för hur du anser att beslutet ska ändras.

Du bör också redogöra för varför du anser att Länsstyrelsens beslut är felaktigt.

Du kan givetvis anlita ombud att sköta överklagandet åt dig.

Behöver du veta mer om hur du ska gå till väga, så ring eller skriv till Länsstyrelsen.

Övriga handlingar

Om du har handlingar eller annat som du anser stöder din ståndpunkt, så bör du skicka med det.

Var inlämnas överklagandet

Din skrivelse ska inlämnas/skickas **till Länsstyrelsen** och inte till regeringen, Miljö- och energidepartementet.

Tid för överklagande

Länsstyrelsen måste ha fått din skrivelse **inom tre veckor** från den dag **beslutet kungjorts i ortstidning**, annars kan ditt överklagande inte tas upp.

Underteckna överklagandet

Din skrivelse ska undertecknas och namnteckningen förtydligas. Uppge också postadress och telefonnummer.



Sändlista

Vallentuna kommun, 186 86 Vallentuna

Naturvårdsverket: registrator@naturvardsverket.se

Havs- och vattenmyndigheten: havochvatten@havochvatten.se

Skogsstyrelsen: skogsstyrelsen@skogsstyrelsen.se

Fortifikationsverket: fortv@fortifikationsverket.se

Försvarsmakten: exp-hkv@mil.se

Lantmäteriet, 801 82 Gävle

Lantmäteriet Stockholm, Box 47700, 117 94 Stockholm

Storsthlm: info@storsthlm.se

Stockholms läns landsting, TRF (Tillväxt- och regionplaneförvaltningen):
registrator.trf@sll.se

LRF (Lantbrukarnas Riksförbund) Mälardalen: malardalen@lrf.se

LRF Kommungrupp Vallentuna, Christina Birger: christina@orkestalundby.se

Friluftsförbundet, Region Mälardalen: regionmalardalen@friluftsforbundet.se

Vallentuna naturskyddsförening: margareta.lysell@vallnet.nu

Stockholms läns Hembygdsförbund: ann@hembygd.se

Saltsjön - Mälarens båtförbund: kansli@smbf.org

Sportfiskarna, Region Stockholm: stockholm@sportfiskarna.se

Stockholms Handelskammare: info@chamber.se

Boverket: registraturen@boverket.se

Sveriges Jordägareförbund: gs@jordagarna.se och kansli@jordagarna.se

Medborgarrättsrörelsen i Sverige, benkt.holmgren@gmail.com och info@mrrs.se

Svenska Turistföreningen: kundservice@stfturist.se, Jenny.Engstrom@stfturist.se

Stockholms Ornitologiska förening: stof@stof.nu, tomas.viktor@tving.eu

Bo och Diane Dahlberg: bo.dahlberg@stronglytyped.se

Östanå Gods AB, Östanå Gård Loo, 184 93 Åkersberga

Karin Dhakal, Flattsta 11, 186 97 Brottbby