



## Handlingsplan för användande av viltskademedlen till bidrag och ersättning enligt viltskadeförordningen avseende skador på gröda

### Beslut

Viltförvaltningsdelegationen har den 14 mars 2017 godtagit att innehållet i denna handlingsplan ska utgöra övergripande riktlinjer för hur de medel som anvisas länsstyrelserna enligt 11 § viltskadeförordningen (2001:724) ska fördelas. Handlingsplanen är upprättad efter Naturvårdsverkets föreskrifter och allmänna råd om bidrag och ersättningar för viltskador enligt 11 och 12 §§ viltskadeförordningen (2001:724) [viltskadekungörelsen]; NFS 2008:16 och gäller tills vidare. Revideringar genomförs vid behov dock senast vintern 2019/20.

Ekonomiska medel kan användas för genomförande av åtgärder som är avsedda att förebygga viltskador eller som ekonomisk kompensation för uppkomna viltskador. Tilldelade medel ska i första hand användas för genomförande eller utveckling av åtgärder som är avsedda att förebygga viltskador.

Bilaga 1 beskriver underliggande bestämmelser till detta beslut.

### Kortsiktiga mål för medlens användning

Länsstyrelsen förvaltar de tilldelade viltskademedlen och fördelar dessa mellan följande insatser/ändamål efter behov och tillgång. Länsstyrelsen söker medel från Naturvårdsverket i proportion till behovet.

Medlen ska användas till:

- Förebyggande arbete genom besiktningsmännens försorg. Arbetet innefattar länsomfattande distribution/utlåning och underhåll av skrämseleutrustning till behövande näringsutövare. Vid distributionen/utlåning av skrämseleutrustning bör fredat vilt prioriteras men utlåning av skrämseleutrustning får även ske vid behov då koncentrationer av icke fredade fåglar uppstår.
- Skrämselkonsulenternas arbete, vilket ska bedrivas inom ett område upp till 10 km från sjöarna Hornborgasjön och Östen. Insatserna ska i första hand riktas mot de

fredade viltarterna sångsvan, trana, vitkindad gås och sädgås, i andra hand mot icke fredade fåglar som grågås och kanadagås. Områden där de ekonomiska förlusterna förväntas bli stora för enskilda ska prioriteras. Länsstyrelsen sätter löpande de ekonomiska ramarna för arbetet. I särskilda fall ska Länsstyrelsens viltenhet efter bedömning kunna beordra konsulentens skrämselfinsatser även i andra områden.

- Avledande utfordring och åkrar. Länsstyrelsen beslutar om bidrag till avledande åkrar eller utfordring i de fall detta bedöms vara ett lämpligt alternativ för att lokalt styra undan skadegörande vilt. I de fall avledningsytan ligger inom naturreservat tas halva summan av avledningskostnaden från viltskadeförslaget resterande del med andra medel.
- Bidrag och ersättning i områden där särskilda skäl föreligger enligt sidan 48 i Rapporten 2015-3 från Naturvårdsverket, Viltskadecenter och SLU. Områden där särskilda skäl föreligger är tillsvidare områdena Hornborgasjön, Östen, Dättern och Hullsjön. Regelverket på sidan 48 i nämnda rapport ska gälla.
- Informationsinsatser i särskilt skadedrabbade/konflikttyngda områden. Samt informationsinsatser gällande de skadegörande djuren, möjlighet till bidrag och ersättning samt regler kring viltskador och förebyggande insatser.
- Bidrag till inventeringar av skadegörande fågelarter i syfte att följa upp de åtgärder som utförs.

### **Långsiktiga mål för medlens användning och fortsatt förvaltningsarbete**

- Minska skadorna orsakade av stora betande fåglar i odlingslandskapet.
- Delta i, och aktivt stödja internationella och nationella förvaltningsinsatser för reglering av arter mot överenskomna målnivåer.
- I syfte att mildra skador från stora fåglar i jordbruket, samtidigt som övriga intressen tillgodoses, ska Länsstyrelsen arbeta i lokala arbetsgrupper med bred representation av berörda intressen.

### **Bakgrund**

#### *Viltskadesystemet*

Sedan 1995 finns ett viltskadesystem i Sverige som bygger på den grundläggande principen att viltskador i första hand ska förebyggas genom jakt. Men viltskador orsakade av arter som är fredade – på grund av att de bedöms vara sårbara eller hotade – kan inte förebyggas med beståndsreglerande jakt. I dessa lägen kan uppkomna skador kompenseras med viltskademedel. För användning av viltskademedel gäller dock att möjligheten att bedriva skydds jakt alltid bör prövas först. Om det inte finns någon annan lämplig lösning för att skydda gröda kan skydds jakt på fredat vilt tillåtas. Om inte skydds jakt är möjlig eller skyddsjakten inte ger avsedd effekt kan bidrag och ersättning lämnas.

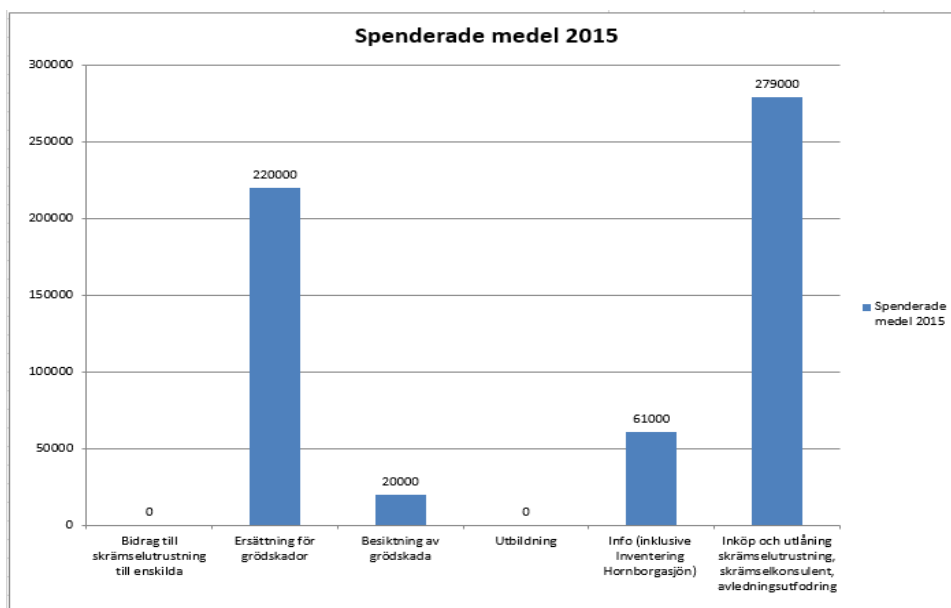
I länet förekommer bland annat följande fredade viltarter; sångsvan, trana, fjällgås, vitkindad gås och sädgås. I de fall särskilda skäl föreligger kan viltskademedel i viss utsträckning användas till bidrag eller ersättning för skador orsakade av djur som inte betraktas som fredat vilt.

### Medlens användning i dagsläget och i framtiden

Länsstyrelsen i västra Götalands använder främst viltskademedlen till förebyggande arbete (Fig. 1). Inga medel har betalats ut som enskilda bidrag till behövande under de senaste tio åren. Systemet med utlånings- och distribution av skrämseleutrustning genom besiktningsmännens försorg har gjort att enskilda inte behöver ansöka om bidrag till Länsstyrelsen vilket dels ger en snabbare service med potentiellt lägre skador för behövande men också mindre belastning på Länsstyrelsens handläggare. Den art som orsakar den största ekonomiska skadan på grödor i länet är trana (Fig. 3). Även sångsvan och sädgås skadar gröda. Endast en skada orsakad av sädgås har ersatts de senaste tio åren, den skadan skedde hösten 2014.

Strategin i områdena kring länets tyngre belastade fågellokaler är främst att försöka styra fåglarna till inmatningsplatser/avledningsåkrar eller platser där de inte gör skada. Störningsfria platser dit fåglarna lockas är exempelvis trädor med utfodring, eller avsatta viltbetesåkrar. Detta system gör att trycket på odlade fält där skador kan uppstå minskar. Styrningen bort från känsliga grödor bör även ske genom skrämseletåtgärder med olika materiel eller genom jakt. Det finns en mängd beprövade metoder/material som används i syfte att skrämja fåglar varav flertalet av dem är testade av Viltskadecenter. Gäss, ruggande vuxna eller gäss med icke-flygga gässlingar, som orsakar skador genom att gå från övernattningsplatser till vallar eller betesmarker kan styras bort från känsliga fält genom stängsel. För problemen kring Östen och Hornborgasjön finns också skrämselekonstuler tillgängliga för drabbade jordbrukare.

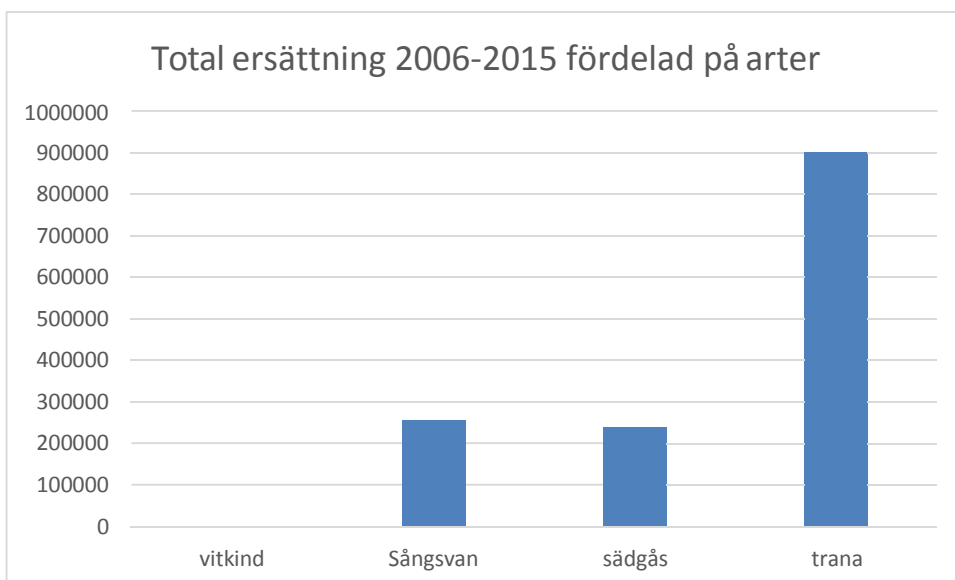
Nivån för hur mycket medel som har betalats ut till ersättning för skador på gröda har varierat genom åren. Orsaken är svår att klargöra (Fig. 2).



Figur 1. Fördelning av viltskademedel för förebyggande arbete och ersättningar vad gäller skador på gröda.



Figur 2. Total ersättningsnivå 2006-2015.



Figur 3. Ersättning fördelad på arter.

I dagsläget finns en aktiv lokal arbetsgrupp vid Hornborgasjön, viltskadegruppen. Gruppen är sammansatt av jordbrukare, jägare, en besiktningsman, en skrämselekonstör, forskare från Viltskadecenter och Länsstyrelsens tjänstemän. Gruppen träffas några gånger per år för att leda arbetet kring storfågelproblematiken framåt. Ytterligare grupper kan upprättas vid behov.

Länsstyrelsen bedömer att de skadeförebyggande åtgärder som har genomförts i länet har haft sådan effekt att de varit klart ekonomiskt motiverade. Länsstyrelsen har använt sig av de redskap och metoder som Viltskadecenter har utvärderat. Använda medel bedöms ha

medfört lägre kostnader för såväl berörda lantbrukare som samhället i stort än vad som annars hade blivit fallet. Till detta ska läggas den betydelse det haft att irritationen hos många lantbrukare har kunnat dämpas.

Länsstyrelsen avser inte genomföra några större förändringar i nuläget angående medlens hantering. Skulle forskningen ta fram nya faktaunderlag kommer Länsstyrelsen givetvis att anpassa riktlinjerna och verksamheten till det rådande läget. Viktigt är att en systematisk populationsövervakning fortgår för att anpassa åtgärderna efter fåglarnas förekomst i länet. I synnerhet är detta viktigt vad gäller frågor om skydds jakt.

Länsstyrelsen behöver tydligare inriktning och samsyn från nationell och internationell nivå vad gäller den önskade populationsutvecklingen för de olika arterna av stora betande fåglar. I Naturvårdsverkets och Viltskadecenters nationella riktlinjer nämns populationsreglerande jakt i form av äggprickning och ruggningsjakt. En total sänkning av antalet stora fåglar skulle sannolikt minska trycket på jordbruksnäringen. Det bör också utredas om minskande konkurrens om häckningsplatser, föda och habitat från de mer talrika jaktbara arterna, genom en sänkning av dessa populationer, gynnar de fredade arterna. Länsstyrelsen anser att en överenskommen nationell och internationell målsättning för populationsutvecklingen behövs eftersom fåglarna rör sig över flera nationsgränser. En sådan målsättning kan göra det tydligare för länsstyrelserna vilka åtgärder som behövs lokalt.

Det är viktigt att information angående viltskadesystemet och regler kring skydds jakt sprids till berörda näringar. Uppdaterad, tillförlitlig och aktuell information om vad lantbrukare själva kan göra för att förebygga viltskada ska tillhandahållas. Länsstyrelsen ska fortlöpande sprida information via artiklar, möten och informationsseminarier.

För att klargöra i vilka områden särskilda skäl föreligger att ersätta även skador orsakade av jaktbart vilt har Länsstyrelsen använt Artportalen som stöd. Detta är dock ett vanskligt tillvägagångssätt eftersom Artportalens inrapporterade fåglar kommer från enskilda uppskattningar från allmänheten. Vid tidpunkten för framtagandet av denna handlingsplan fanns dock ingen annan information tillgänglig. Länsstyrelsen kommer justera denna handlingsplan om mer data tillgängliggörs i framtiden.

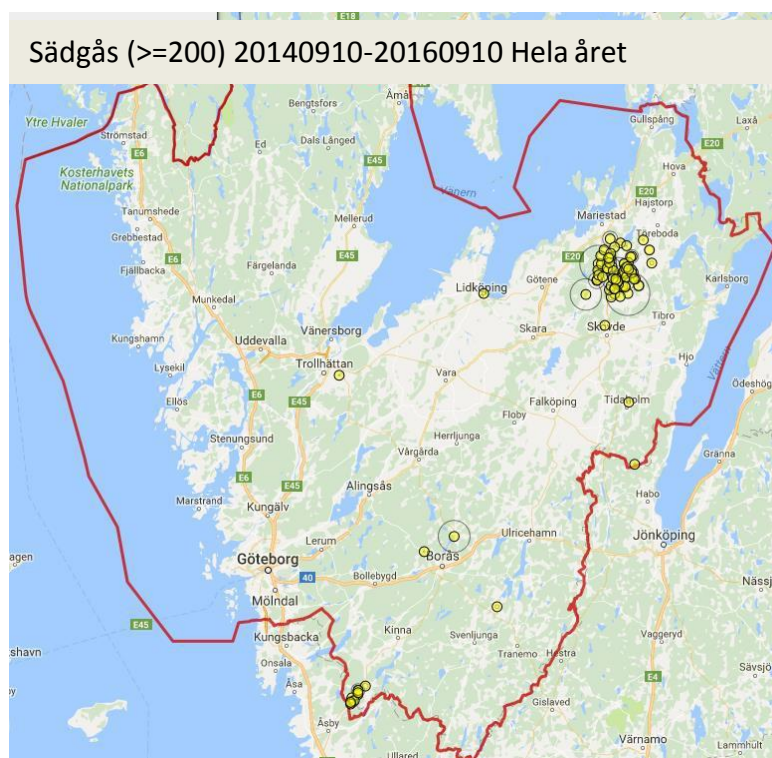
## Bilaga 1: Kartläggning av ovanstående fredade arter

För att kunna upprätta en handlingsplan för viltskademedlens användande måste förekomsten av fredade, skadegörande viltarter i länet, med avseende på beståndsstorlek, beståndsutveckling och geografisk utbredning, kartläggas. Dessutom bör skadornas omfattning undersökas. Denna kartläggning omfattar även en uppskattning av jaktbara arter som grågås och kanadagås eftersom även skador från de arterna kan ersättas i särskilda områden kring välbesökta fågellokaler. Följande kartläggning utgör grunden för den handlingsplan för viltskador som Länsstyrelsen i Västra Götalands län har upprättat för länet.

Data som tas upp i denna redovisning, gällande de olika fågelarternas förekomst och antal samt ersättningsärenden, är hämtade från Artportalen och Rovdjursforum samt lokala inventeringar. Sedan tidigare har inte skador av jaktbara fåglar som grågäss och kanadagäss ersatts med viltskademedel.

### Spridningen och förekomst i länet

För att illustrera spridningen av de fredade arterna i länet genomfördes sökningar i artportalen för observationer om minst 200 individer. Figurerna 4-7 visar arternas spridning. Sädgässen är mycket selektiva vad gäller val av rastplatser vid dess flyttningar till och från häckningsplatserna i norr. Östen är en starkt föredragen biotop och även Viskans dalgång vid Horred besöks frekvent. Tranorna tycks följa en nordostlig flyttlinje, längs Ätrans dalgång, vilket sökningen i figur 6 visar (blå punkter anger ett större antal rapporter från respektive lokal). Vitkindade gäss och sångsvan är mer utspridda över länet.

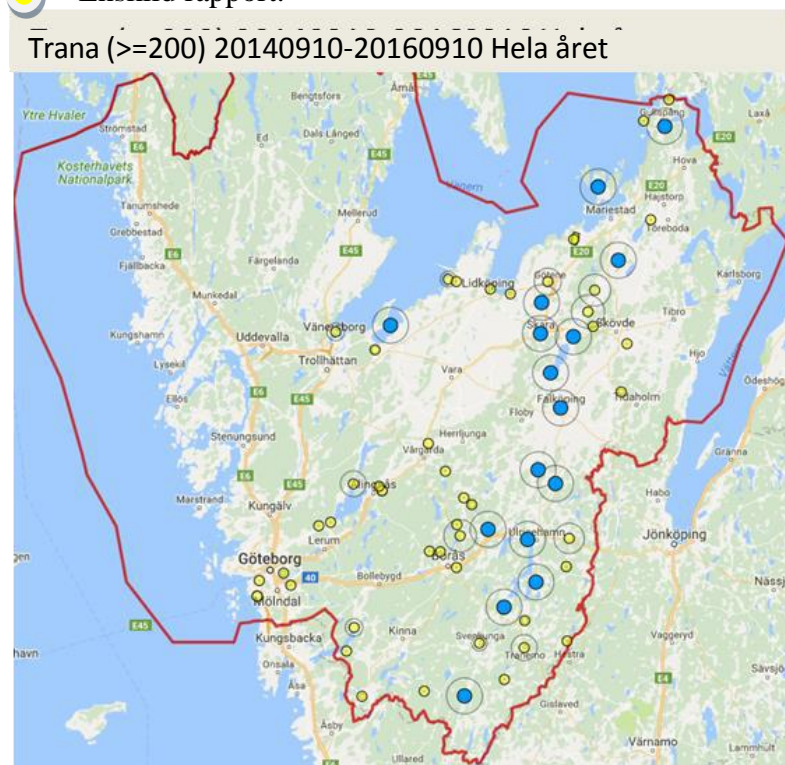


Figur 4. Sädgås (>=200) 20140910-20160910 Hela året (artportalen)



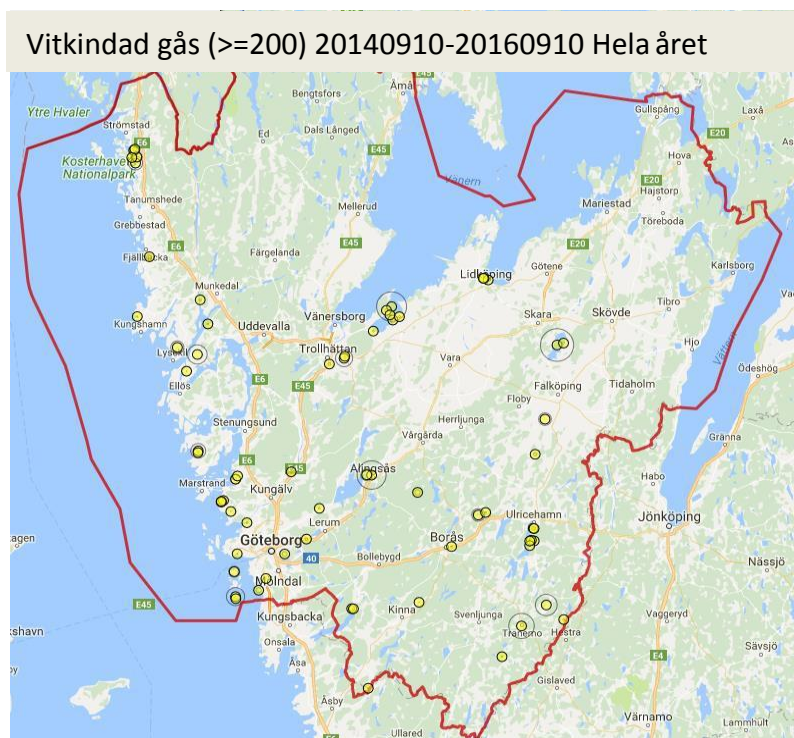
Figur 5. Sångsvan ( $\geq 200$ ) 20140910-20160910 Hela året (artportalen)

● = Enskild rapport.



Figur 6. trana ( $\geq 200$ ) 20140910-20160910 Hela året (artportalen).

● =Kluster av rapporter.



Figur 7. Vitkindad gås ( $\geq 200$ ) 20140910-20160910 Hela året (artportalen)

I Västra Götalands län förekommer tranor och gäss (främst kanada-, grå- och sädgäss) i stort antal från tidig vår till sen höst. Sädgässen förekommer dock endast som genomsträckare under vår och höst. Även sångsvanen förekommer i större flockar endast under vår- och höstflytten. Grågässen orsakar sannolikt de största ekonomiska skadorna i länet, men har på grund av de generösa jakttiderna aldrig varit föremål för bidrag eller ersättning ur viltskadeanslaget.

Fåglarnas uppträdande varierar under säsongen och kan delas in i tre perioder.

#### *Vår*

Under våren (mars – maj) dominerar flyttfågelpopulationer av gäss och tranor, som rastar i länet under sin färd från övervintringsområdena i Väst- och Sydvästeuropa till häckningsområden i norra Europa och västra Asien. Koncentrationen är särskilt stor vid Hornborgasjön och vid Östen men vissa år även vid Dättern, Ymsen och Hullsjön. I odlingslandskapet längs kusterna rastar också stora flockar av grå- och kanadagäss där åkrar invid grunda havsvikar är särskilt utsatta.

#### *Sommar*

Under sommaren dominerar grågässen. Dessa är främst knutna till området kring Hornborgasjön, men förekommer även i stora antal vid bl.a. Hullsjön, Dättern och längs kusterna. Vid Hornborgasjön uppträder, utöver de häckande bestånden, även stora grupper av unga, ännu inte häckande grågäss och tranor. Vid Hornborgasjön ansamlas även stora grupper av grågäss i samband med ruggningsperioden då de söker skydd ute i sjöns vassar.



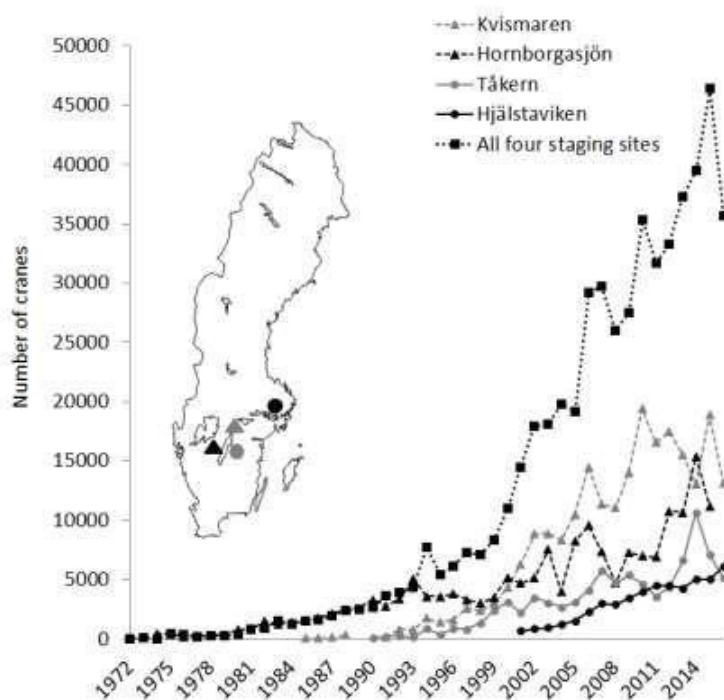
### Höst

Under hösten (augusti – november) dominerar återigen de rastande bestånden av från norr och nordost återflyttande tranor och gäss. Även under hösten utgör Hornborgasjön och Östen de viktigaste rastlokalerna där Östen domineras av sädgäss och Hornborgasjön av tranor, grå- och kanadagäss. Även Ymsen är en viktig rastlokal för sädgäss.

### Prognos för utvecklingen (3-5 år)

#### Trana

Sedan 1990-talet har antalet häckande tranor ökat i länet, liksom i landet för övrigt. Samtidigt har antalet rastande tranor ökat kraftigt vid främst Hornborgasjön. Här har den rastande populationen tranor som mest uppskattats till drygt 15000 individer. Sommartid förekommer även flockar med översommrande ungranor kring Hornborgasjön. En prognos för framtiden är svår att göra. Någon dramatisk ökning av det häckande beståndet är inte trolig. Vad gäller det rastande beståndet verkar ökningen ha stagnerat något under de senaste åren. Begränsande faktorer på antalet tranor i ett område kan vara födotillgång eller tillgång på lämpliga övernattningsplatser.



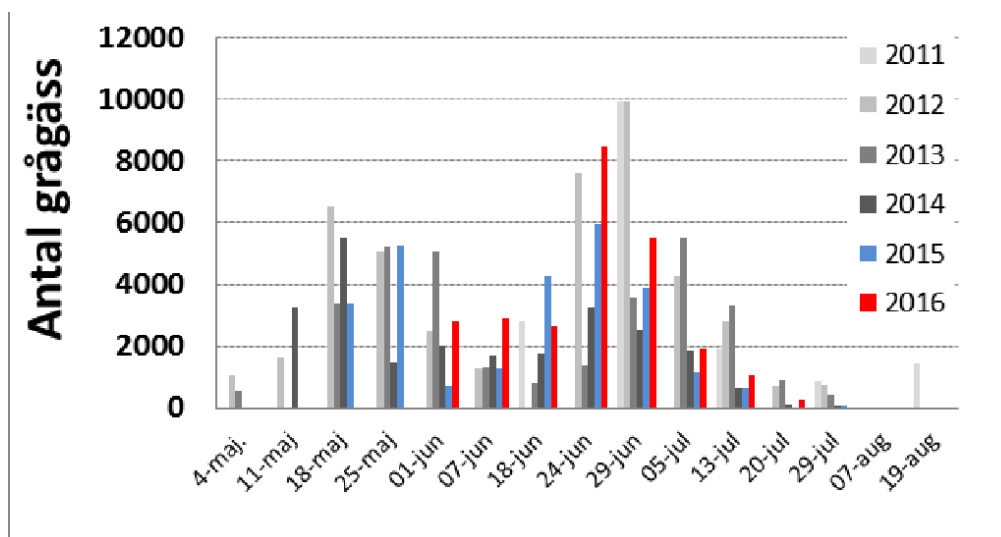
Figur 10. Det maximala antalet rastande tranor vid Hornborgasjön samt de tre andra stora rastplatserna i Sverige, räknade under hösten. Källa: Lovisa Nilsson 2016, Common Cranes in Agricultural Landscapes, Linking Space Use and Foraging Patterns to Conservation and Damage Prevention, doktorsavhandling, SLU, Uppsala.

### Sångsvan

Populationen av sångsvanar är under ökning i hela landet. Flockar av rastande sångsvanar uppträder i jordbruksmark över hela länet. Arten är inte lika starkt knuten till de stora slättsjöarna som gässen och tranorna. Någon omfattande inventering av sångsvan sker inte i länet. Med en ökande nationell population förväntas problemen med skador orsakade av sångsvan öka i länet.

### Grågås

Grågåsen förekommer i hela länet men har sin huvudsakliga förekomst vid de stora slättsjöarna, främst vid Hornborgasjön, Dättern och Hullsjön, samt längs kusterna. Högsta noteringen är från sommaren 2016 då ca 26 800 gäss uppges ha ruggat och häckat i Hornborgasjön. Av dessa 26 800 uppges 300 par vara häckande. Grågåspopulationen är under expansion och ökade skador förväntas. Populationsökningen tenderar dock att ha avstannat något under de senaste åren. Nedan ett diagram som beskriver antalet grågäss på åkrar kring Hornborgasjön (Figur 11).



Figur 11. Inventering av grågäss på åkrar intill Hornborgasjön.

### Sädgås

Sädgåsen som art minskar i Europa och den i Sverige dominerande underarten (taigasädgåsen) minskar markant. En stor del av världspopulationen av taigasädgåss flyttar genom och rastar i Sverige. Sädgåsen är en art som flyttar över landsgränser och bedömningar av populationens numerär måste därför ske i en internationell kontext. I länet rastar också betydande mängder tundrasädgåss varav merparten från det lilla europeiska beståndet (som främst häckar i Finnmark i Norge). Underarterna hanteras i jaktlagstiftningen som en art. Östen är nationellt sett en viktig rastlokal på hösten. Sädgåssen förekommer i länet endast som genomsträckare till och från nordliga och ostliga häckningsplatser.

### Fjällgås

En handfull fjällgäss rastar varje vår och höst vid Östen. Totala populationen är mycket liten och därför extremt känslig. Det är inte ovanligt med blandflockar av sädgåss och fjällgäss och även andra arter. Eftersom fjällgäss är svåra att skilja från både grå- och sädgåss i normala jaktsituationer bör extra försiktighet råda vid tillåten skydds jakt på t.ex. sädgåss i området kring Östen. Artkunskapen hos jägare måste vara väl intränad och vid minsta tveksamhet ska skott hållas inne. Känner man som jägare att det är svårt att se skillnad på

arterna gör man rätt i att avstå från jakt. Är det fråga om skyddsjakt bör då andra metoder undersökas än jakt.

#### *Kanadagås*

Kanadagåsen är en introducerad art i Sverige. Den har haft en ökande populationstrend som möjligen planat ut under de sista åren i Västra Götalands län. Arten häckar allmänt i länet och förekommer i större rastande flockar vid jordbruksmark i hela länet. Rastande flockar upp till drygt 3000 kanadagäss har registrerats under senare år. På grund av att arten under lång tid varit tillåten att skyddsjaga året runt vid risk för skador i gröda, har ersättning inte lämnats för skador. Därför har inte heller skador besiktigats regelmässigt och skadebilden är inte helt klarlagd. Skadeförhållandena förväntas dock inte minska framöver.

#### *Vitkindad gås*

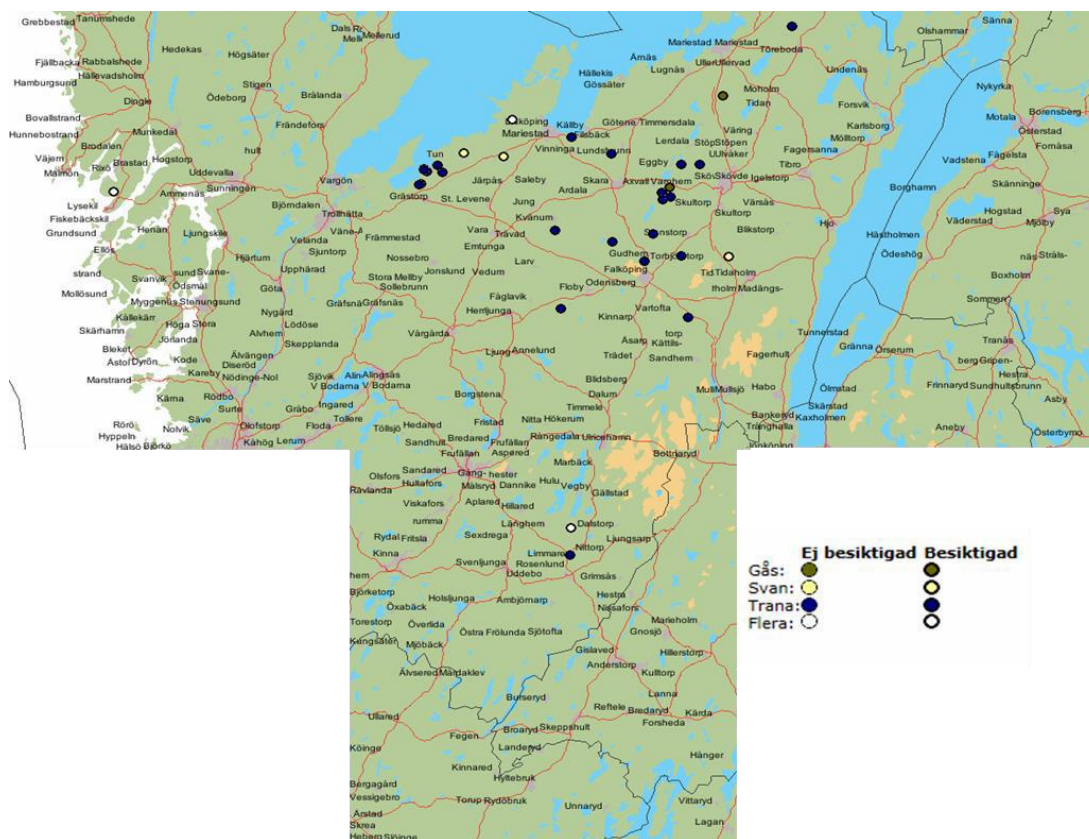
Vitkindad gås är numera en allmän art i Sveriges kustlän och arten är expansiv, visar tendenser att vara aggressiv på häckplatserna och är troligen tämligen konkurrenskraftig. Längs kustlänen Kalmar och Gotlands län är vitkindad gås den art som orsakar mest skador. Problem har även börjat uppkomma i inlandet, t ex vid Storsjön i Jämtland. Arten förekommer spritt över länet. Arten har inte orsakat skador i dokumenterad större omfattning men med en förväntad ökning av arten i länet är också en ökad skadeförekomst att vänta. Det har förekommit att arten har varit föremål för ansökan om skyddsjakt, främst på grund av förorening med spillning samt aggressivt beteende mot människor på rekreationsytor.

#### **Skador**

Under sina näringssök uppsöker fåglarna gärna, beroende på säsong, nysådda, spirande eller skördemogna fält och kan då åstadkomma sådana skador att lantbrukare åsamkas avsevärda ekonomiska förluster. Flera gåsarter föredrar skörderester under hösten. Några arter anländer normalt till rastlokalerna efter att huvudsakliga skörden är avslutad och det är därför en fördel om stubbåkrar kan ligga oplöjda en tid eftersom de då fungerar som naturligt avledande åkrar för fåglarna. Tranor orsakar främst skador på nysådda fält på våren och i potatisodlingar medan gässen främst skadar skördemogna fält med liggsäd, vallodlingar och morotsodlingar. Skador av sångsvan uppstår främst genom nedtrampning och betning av oljeväxter.

En viktig faktor som säkert påverkar längden av den tid fåglarna spenderar i landet under vår och höst är det allt mildare klimatet.

Ersättning för skador har gått ut till drabbade brukare främst på västgötasläppen kring Falköping samt i området vid Dättern. (Figur 8). Det är svårt att avgöra hur stor medvetenheten är hos berörda brukare om att möjlighet till ersättning finns för skador orsakade av fredade arter. Länsstyrelsen sprider kontinuerligt information om denna möjlighet. Ökad medvetenhet kan därför leda till ökat behov av viltskademedel för ersättning av skador.



Figur 8. Ärenden med ersatta grödskador 20110910-20160910 (Rovdjursforum).

### Särskilt utsatta områden – Särskilda skäl

Länsstyrelsen har använt Artportalen för att söka ut skyddade områden som hyser över 5000 stora fåglar (gäss, svanar och tranor) minst tre år i följd någon gång under året.

#### Metod

Inledningsvis genomfördes sökningar över hela länet på artvisa rapporter om minst 500 fåglar. Detta gav att lokalerna Hornborgasjön, Östen, Dättern och Hullsjön krävde mer detaljerad utredning med summering av rapporter för de olika arterna månadsvis.

För en avgränsad yta kring varje lokal genomfördes sedan detaljerade sökningar. Sökningar på rapporter om minst 500 fåglar per art genomfördes för åren 2014-2016. Därefter urskiljdes de rapporter med högst antal fåglar per månad och art och slutligen summerades arterna. Detta resulterade i att Hornborgasjön och Östen uppfyller kraven enligt ovan med råge. Även Dättern överskrider gränsen för denna period (Fig. 5) medan Hullsjön befinner sig på gränsen. Eftersom Hullsjön visar en ökande trend är det dock rimligt att låta även Hullsjön utgöra en lokal där särskilda skäl för ersättning ska gälla. Särskilda skäl finns därför i dessa områden för utökade möjligheter till ersättningar och bidrag enligt sidan 48 i Rapporten 2015-3 från Naturvårdsverket, Viltskadecenter och SLU.

Dättern				Hullsjön		
2014	Högsta notering	Högsta notering	Summa	2014	Högsta notering	Högsta notering
månad	gäss o svanar	Tranor		månad	gäss o svanar	Tranor
				mars	618	0
				jun	700	0
				juli	700	0
aug	1500	2500	4000	aug	5000	0
sep	3000	3000	6000	sep	3700	0
okt	2650	1800	4450	okt	1650	0
				nov	1420	0
				<b>2015</b>		
feb	1850		1850	feb	1000	0
mars	800		800	juli	1200	0
maj	500		500	aug	3500	0
aug	4650	2675	7325	sep	5000	0
sep	3000	4700	7700	okt	4200	0
okt	1600	2320	3920	nov	710	0
nov	2500		2500			
				<b>2016</b>		
feb	600		600	mars	1415	0
mars	500		500	maj	510	0
maj	800		800	juli	1000	0
aug	2000	2240	4240	aug	5500	0
sep	4000	3750	7750	sep	5500	0
okt	3030	4350	7380	okt	3000	0
				nov	600	0

Figur 9. Summering av högstanoteringarna av arterna per månad 2014-2016 kring Dättern och Hullsjön (Artportalen).

## Bilaga 2

### Bestämmelser som beslutet grundas på

De bestämmelser som är grundläggande för åtgärder mot viltskador är följande:

- Jaktlagen (1987:259)
- Jaktförordningen (1987:905)
- Viltskadeförordningen (2001:724)
- Naturvårdsverkets föreskrifter och allmänna råd (NFS 2008:16) om bidrag och ersättningar för viltskador enligt 11 och 12 §§ viltskadeförordningen (2001:724)
- Förordningen om viltförvaltningsdelegationer (2009:1474)

Med begreppet fredat vilt avses här vilt som inte får jagas med stöd av bestämmelserna i bilagorna 1-4 i jaktförordningen (1987:905) eller med särskilt tillstånd från länsstyrelsen vilket är den definition som gäller enligt Naturvårdsverkets föreskrifter (1 § NFS 2008:16).

Medel som Naturvårdsverket årligen anvisar länsstyrelserna för användning enligt 11 § viltskadeförordningen (2001:724) ska i första hand användas för att lämna bidrag för

1. genomförande eller utveckling av åtgärder som är avsedda att förebygga viltskador orsakade av fredat vilt,
2. information och utbildning om åtgärder som avses i 1.,
3. utvärdering av effekter av insatser som avses i 1. och 2.,
4. besiktningsmännens verksamhet.

För ersättning till personer som skadats eller dödats av björn disponerar länsstyrelsen de medel som Naturvårdsverket särskilt anvisar länsstyrelsen i det enskilda fallet.

Naturvårdsverket och från och med år 2012 också Havs- och vattenmyndigheten, när det gäller skador av säl, tilldelar årligen länsstyrelserna medel för bidrag till åtgärder för att förebygga skada av vilt på annat än ren. Ersättning för sådan skada får med samma medel lämnas om det är uppenbart oskäligt att den skadelidande själv svarar för de kostnader som skadan föranleder. Vid prövningen av bidrags- och ersättningsärenden ska enligt 11 § viltskadeförordningen särskilt beaktas om viltet får jagas, skadans omfattning samt möjligheterna att genomföra en effektiv skydds jakt eller andra skadeförebyggande åtgärder.

Utdrag ur Naturvårdsverkets Allmänna råd (NFS 2008:16):

”Länsstyrelsen bör ta ett samlat ansvar för viltskadorna i länet. Enligt principen att viltskador ska förebyggas genom jakt, bör länsstyrelserna i första hand motverka viltskador genom att lämna tillstånd att bedriva skydds jakt. Om inte skydds jakt är möjlig eller skydds jakten inte ger avsedd effekt kan bidrag och ersättning lämnas.”

”Principen gäller att varje näringsidkare är skyldig att själv genomföra åtgärder för att förebygga viltskador. För att ersättning ska kunna lämnas krävs därför, att den skadedrabbade har genomfört åtgärder som verkligen (dokumenterat) haft förutsättningar att förhindra eller minska en viss viltskada. Självfallet bör dock detta krav vägas mot den skadedrabbades möjligheter att bedöma om en viss viltskada skulle inträffa eller inte. Länsstyrelsen bör därför exempelvis inte kräva att skadeförebyggande åtgärder genomförs till skydd för en viss viltart, om denna inte har en fast förekomst i området. Däremot bör ett sådant krav övervägas efter det att viltarten börjat uppträda regelmässigt i regionen.”

Den som drabbas av en viltskada som orsakats av annat vilt än säl och som avser att ansöka om ersättning för skadan ska utan dröjsmål efter det att skadan upptäckts anmäla skadan till länsstyrelsen (10 § NFS 2008:16). Viltskador som orsakats av annat fredat vilt än säl ska snarast besiktigas av besiktningsman (11 § NFS 2008:16) om den som drabbats avser att ansöka om ersättning. Besiktningsmännens verksamhet får bekostas av viltskademedlen (2 § NFS 2008:16).

Enligt 3 § Naturvårdsverkets föreskrifter och allmänna råd (NFS2008:16) om bidrag och ersättningar för viltskador enligt 11 och 12 §§ viltskadeförordningen (2001:724) ska länsstyrelsen kartlägga förekomsten av fredade, skadegörande viltarter i länet med avseende på beståndsstorlek och geografisk utbredning. Kartläggningen ska utgöra grund för planeringen av användningen av de medel som länsstyrelsen årligen tilldelas för bidrag och ersättningar för viltskador. Länsstyrelsen ska därför kartlägga vilka skadetyper som förekommer i länet och även vilka viltarter som orsakar dessa skador. Kartläggningen bör även omfatta verksamheter som kan vara särskilt utsatta för viltskador. Kartläggningen bör också vara framåtsyftande, vilket innebär att en prognos för utvecklingen inom de närmaste 3–5 åren bör göras samtidigt. Kartläggningen bör avse vilka nya skadetyper som kan förväntas uppträda samt vilka viltarter som kan antas komma att etablera sig i länet under perioden. Länsstyrelsen bör upprätta en handlingsplan för viltskademedlens användning enligt Naturvårdsverkets allmänna råd. Handlingsplanen bör upprättas med utgångspunkt från resultaten av den kartläggning som ska göras enligt 3 § NFS 2008:16 (se bilaga). Handlingsplanen bör ange de kort- och långsiktiga målen för de tilldelade viltskademedlens användning. Enligt 3 § förordningen om viltförvaltningsdelegationer ska en viltförvaltningsdelegation besluta om övergripande riktlinjer för användningen av bidrag och ersättningar enligt viltskadeförordningen (2001:724).