

Skötselplan för naturreservatet Horsnäsamossen i Ljungby kommun



Innehållsförteckning

Beskrivningsdel.....	4
1 Syftet med reservatet.....	4
2 Administrativa data.....	4
3 Historisk och nuvarande mark- och vattenanvändning.....	7
4 Områdets bevarandevärden.....	8
4.1 Natura 2000	8
4.2 Geovetenskapliga värden	8
4.3 Biologiska värden.....	10
4.4 Kulturhistoriska värden	11
4.5 Turism och friluftsliv	11
4.6 Byggnader	11
5 Genomförda inventeringar och dokumentation	12
Plandel.....	13
6 Skötselområden.....	13
6.1 Bevarandemål för hela området	13
6.2 Generella riktlinjer & åtgärder för hela området.....	13
6.3 Skötselområden.....	13
7 Jakt	22
8 Bränder, storm, översvämningar.....	22
9 Utmärkning.....	22
10 Dokumentation och uppföljning	23
10.1 Uppföljning av skötselåtgärder	23
10.2 Uppföljning av bevarandemål	23
10.3 Dokumentation och inventeringar	23
11 Sammanfattning och prioritering av skötselåtgärder	24
12 Ansvar för skötsel, dokumentation och uppföljning av skötselåtgärder, bevarandemål och gynnsamt tillstånd	25
13 Revidering av skötselplan	25
BILAGOR	25
a. Skötselplanekarta.....	25
b. Natura 2000-karta.....	25
c. Artlista	25
d. Fotobilaga.....	25

Beskrivningsdel

1 Syftet med reservatet

Syftet med reservatet är att bevara ett mångformigt och för denna region typiskt myrkomplex med bland annat blöta kärrdråg, öppna mosseplan och tallsumpskog. Syftet är också att inom myrområdet och i skogarna intill gynna fågellivet och den biologiska mångfalden i övrigt, i takt med att skogen blir äldre och lövinslaget ökar.

Detta skall ske genom att bevara och i något fall återställa myrens och angränsande sumpskogars naturliga hydrologi. Skogens utveckling skall i huvudsak formas av naturliga processer med undantaget att granen aktivt begränsas inom vissa delar av området för att gynna tall och lövträd.

Friluftsliv och vetenskapliga undersökningar skall kunna bedrivas i reservatet med hänsyn tagen till områdets naturvärden.

2 Administrativa data

Tabell 1: Administrativa data för naturreservatet

Namn:	Horsnäsamossen	
Län:	Kronoberg	
Kommun:	Ljungby	
Församling:	Tutaryd, Ryssby och Södra Ljungas församlingar	
Läge:	Söder om riksväg 25 och norr och söder om vägen mellan Vislanda och Ljungby. Ca 4 km sydost om Tutaryds kyrka.	
Gränser:	Enligt karta, bilaga 1 i beslutet	
Areal:	Totalt: 766,7 ha	Land: 766,7 ha Vatten: 0 ha

Datum
2008-11-25

Ärendenummer
511-7807-06

Fastigheter och
markägarkategori

<i>Fastigheter</i>	<i>Markägarkategori</i>
Del av Horsnäs 2:1	Enskilda
Del av Ottersnäs 1:7	Enskilda
Sjöatorp 1:1	Enskilda
Del av Skogsgård 1:5	Enskilda
Del av Skogsgård 1:6	Enskilda
Del av Skogsgård 1:9	Enskilda
Del av Skogsgård 1:13	Naturvårdsverket
Del av Tranhult 1:22	Enskilda
Del av Tranhult 3:1	Enskilda
Del av Tuna 1:4	Enskilda
Del av Tuna 1:12	Enskilda
Del av Tutaryd 1:20	Enskilda
Tutaryd 2:27	Enskilda
Del av Tutaryd 3:2	Enskilda
Del av Tutaryd 8:28	Enskilda

Servitut:
Sakägare
Förvaltare:
Fastighetskarta
Terrängkarta:
Naturgeografisk region:

Riksintressenummer:
Natura 2000, kodnamn:
Natura 2000, areal:
Natura 2000, typ:

07-SUH-D116
Enligt bilaga 3 till beslutet
Skogsstyrelsen distrikt Kronoberg Östra
5D 0i - 05308, 5D 0j - 05309, 4D 9i - 04398, 4D 9j - 04399
5D Värnamo SO, 4D Markaryd NO
11 Sydsvenska höglandets och Smålandsterrängens myrri-
ka västsida
NRO07008 Horsnäsamossen-Gölsjömyren
SE0320211 - Horsnäsamossen
568,4 ha
SCI och SPA

(SCI=Sites of Community Importance, dvs bevarande av livsmiljöer för växter och djur)

(SPA=Special Protection Area, dvs skyddsområden för fåglar)

Tabell 2. Naturtyper enligt Natura 2000

Rapporterade arealer 2004 till Natura 2000-nätverket inom EU. Se bilaga b för Natura 2000-områdets utbredning

Natura 2000 naturtyp		Arealer (ha)
Kod	Namn	Rapportera
*7110	Högmossar	441,9
7140	Öppna svagt välvda mossar, fattiga och intermediära kärr och gungflyn	22,7
*9010	Västlig taiga	45,5
*91D0	Skogsbevuxen myr	85,3
Summa:		568,4

*Bevarandet av naturtypen bedöms vara av hög prioritet inom EU.

Tabell 3: Arter enligt Natura 2000 rapporterade 2002

Kod	Vetenskapligt namn	Svenskt namn
A127	<i>Grus grus</i>	Trana
A140	<i>Pluvialis apricaria</i>	Ljungpipare
A108	<i>Tetrao urogallus</i>	Tjäder
A409	<i>Tetrao tetrix</i>	Orre
A166	<i>Tringa glareola</i>	Grönbena
A082	<i>Circus cyaneus</i>	Blå kärrhök
A223	<i>Aegolius funereus</i>	Pärluggla
A217	<i>Glaucidium passerinum</i>	Sparvuggla
A236	<i>Dryocopus martius</i>	Spillkråka

Tabell 4: Prioriterade bevarandevärden

Typ	Värde
Markslag	Myr, skogsmark
Naturtyp	Mosse, kärr, skogsbevuxen myr, västlig taiga
Strukturer	Höljor, mjukmattor, kärrdråg, död ved, gamla träd
Arter	Orre, tjäder, trana, ljungpipare
Friluftsliv	Information, parkeringsplats, strövstig, fågeltorn

Tabell 5: Naturtyper enligt nuvarande förhållanden och enligt bevarandemålen

Naturtyp	Areal enligt nuvarande förhållanden (ha)	Areal enligt bevarandemålen (ha)
Barrskog	300,1	285
Varav tallskog	68,7	70
Varav granskog	11,6	0
Varav barrblandskog	31,4	15
Varav barrsumpskog	158,9	160
Varav lövblandad barrskog	29,5	40
Triviallövskogar	31,4	50
Varav triviallövskog	6,3	20
Varav lövsumpskog	25,1	30
Vatten	373,8	390
Varav våtmark	373,8	390
Impediment	41,9	40
Hygge	14,2	0
Övrigt	5,3	0
SUMMA	766,7	765
Produktiv skogsmark	346,6	

3 Historisk och nuvarande mark- och vattenanvändning

På Ekö finns rester av ett torp. Här finns också många rösen och en del stenmurar, åkerterrasser och åkerhak efter odlingar. Östra delen av Ekö är planterad med gran medan västra delen utgörs av igenväxta odlings- och betesmarker.

Även om Horsnäsamossen till stor del är orörd har försök med dikning utförts inom vissa områden, dels för att förbättra möjligheter till ett produktivt skogsbruk och dels för att använda marken för odling. Det främsta exemplet är Tranebokanalerna som grävdes på 1930-talet för att vinna åkermark i nordväst. Även området söder om Ekö är påverkat i form av äldre mossodlingar eller försök till sådana. I dag är dessa områden trädbevuxna men de många diken som en gång grävdes går fortfarande att urskilja.

Som de flesta myrområden har delar av Horsnäsamossen nyttjats för våtmarksslätter. T.ex. har det öppna kärret väster om Ekö tidigare slagits.

4 Områdets bevarandevärden

Horsnäsamossen är en väl bevarad myr, som ligger i det långa dalstråket mellan sjön Furen och Vissle myr. Den är mycket variationsrik och innehåller bl.a. kärrdrag, som är ovanligt stora för regionen. De helt trädlösa kärren med mellanliggande öppna mosseplan ger stor vidd åt landskapet. Omgivande skogar är i stor utsträckning opåverkade av dikning och innehåller gott om död ved.

4.1 *Natura 2000*

Stora delar av Horsnäsamossen ingår i det Europeiska nätverket Natura 2000, för skydd av naturtyper och arter. I området finns arter och naturtyper som är listade i art- och habitatdirektivet (Rådets direktiv 92/43/EEG) och i fågeldirektivet (Rådets direktiv 79/409/EEG).

Horsnäsamossen klassas dels som typen SCI (=Sites of Community Importance), dvs till för bevarande av livsmiljöer för växter och djur och dels som typen SPA (=Special Protection Area), dvs skyddsområden för fåglar. Sverige förbinder sig att skydda och vårda dessa områden så att en gynnsam bevarandestatus för områdets arter upprätthålls. En bevarandeplan för Natura 2000-området har upprättats och fastställts. Det främsta syftet med Natura 2000-området är att bevara ett typiskt myrkomplex med de sumpskogar intill och i myren som har stora naturvärden så att de typiska arterna finns kvar eller ökar i antal.

4.2 *Geovetenskapliga värden*

Horsnäsamossen är belägen i västra Småland där nederbördsöverskottet är stort. I dessa delar av landet utbildas vanligen mossar med en svagt eller ensidigt sluttande topografi. Horsnäsamossen är ett komplex med flera olika delar men uppvisar också de för regionen typiska strukturerna. Vattnet inom myrkomplexet samlas i stråk kring mosseplanen som därmed utbildar en ombrotrof miljö, dvs mosseplanen påverkas inte av fastmarksvatten. Mosseplanen blir således näringsfattiga eftersom nederbördsvattnet har lågt näringsinnehåll.

Fem större mosseplan och ett par mindre går att urskilja (figur 1) som alla avgränsas av kärr eller kärrdrag. Kärrdrågen, dvs fastmarksvatten som rinner tvärs över myren, är välutbildade och ovanligt stora för regionen, framförallt norr om Vislandavägen. I myrkomplexets nordöstra del finns det största kärrdråget och här har något som kan liknas vid flarkar utbildats, vilket är ovanligt i södra Sverige där kärren och kärrdrågen oftast saknar mera utpräglade strukturer. Flarkarna är

tvärorienterade mot lutningen och vattnets riktning som söker sig fram på bred front mot Tranebokanalen. Kanalen följer ett annat stort kärrdråg. Kanalen är ett relativt grunt dike som inte påverkat myrens struktur i större utsträckning då diket följer myrens naturliga vattenflöden. En ökad avvattning har dock skett.

På båda sidor om Vislandavägen finns två större mosseplan och ett av de fem mosseplanen korsas av vägen. Mosseplanen norr om vägen sluttar in mot Tranebokanalen medan de söder om vägen sluttar åt sydost. Uppbyggnaden av mosseplanen är annars densamma även om torvdjupet är något större norr om vägen. Det genomsnittliga torvdjupet är ca fyra meter och den största torvmäktigheten har de båda mosseplanen norr om vägen med ca sex meter.

Där mosseplanen gränsar till fastmark har på flera ställen fina väl utvecklade laggkärr och randskogar utbildats. Framförallt på västra sidan av myren, men även vid Ekö på östra sidan finns laggkärr som bildar breda gungflyn. Där laggkärren tar vid sluttar mosseplanen och dräneringen blir bättre än uppe på mosseplanet. Här finns randskogar där tall är det dominerande trädslaget. De bäst utbildade randskogarna finns där laggkärren är som finast. En del laggar är dikade men de har inte påverkat myrens helhet i större utsträckning utan utgör endast lokala ingrepp.

Från sydväst, i höjd med Österlund i sydvästra delen av området, sträcker sig en getryggsformad rullstensås med höga kullar ut i myren.

I övrigt utgörs de minerogena jordarterna inom området huvudsakligen av morän. Berggrunden utgörs av den för västra delen av länet vanliga röda till rödgråa gnejsen.

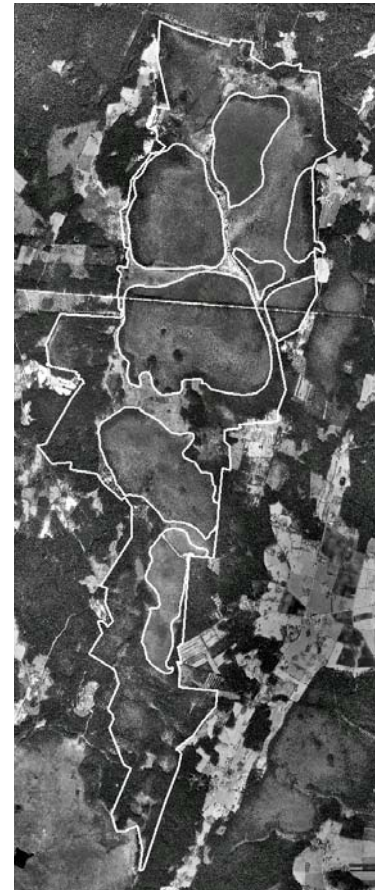


Fig. 1: Mosseplanen

4.3 *Biologiska värden*

Horsnäsamossen är till största delen av västlig typ både vad gäller moss- och kärrvegetationen. De västliga arterna myrlilja och klockljung förekommer riktligt. På några ställen finns dock skvattram som har en mer östlig utbredning.

I det största kärrdråget på den norra delen dominerar ängsull, vitag, myrlilja, klockljung och småsileshår, men också brunag och strandlumner förekommer. I det andra stora kärrdråget i nord-östlig riktning förekommer också bl.a. vitstarr och sumpnycklar. Tranebokanalen är grävd i ett kärrdrag vilket haft en dränerande effekt. Istället för den typiska kärrvegetationen har tall etablerat sig längs kanalen.

De näringsfattiga mosseplanen utgörs av tuvor och höljor där vegetationen främst utgörs av vitmossor och ljung. Mosseplanen är huvudsakligen öppna men med ökat kvävenedfall från luften och den dikning som på sina ställen skett, har tallens utbredning och tillväxt minskat mossens öppna arealer.

Längs med Vislandavägens båda sidor finns diken och en skogsridå med blandskog. Diken förekommer annars sparsamt och stora delar av laggkärren är opåverkade.

Den kring myren omgivande skogen är till stor del opåverkad av mänskliga ingrepp. Flera fina partier finns med barrblandskog som är rik på döda och döende träd. På västra sidan, söder och norr om Bredaslätt, är marken källpåverkad och flera bäckar rinner i riktning mot myren. Rödlistade arter som påträffats är bl.a. vedtrappmossa (*Anastrophyllum hellerianum*), stubbtrådmossa (*Cephalozia catenulata*) och brunpudrad nållav (*Chaenotheca gracillima*). På östra sidan har bl.a. signalarterna gul nållav (*Chaenotheca brachypoda*) och grymig blåslav (*Hypogymnia farinacea*) noterats. En del av de orörda skogarna, framförallt sumpskogar dominerade av tall, är utpekade som nyckelbiotoper eller områden med naturvärde av Skogsstyrelsen. Inom ett par av dessa områden finns rikliga mängder med bl.a. hänglavar.

På södra delen finns vidsträckta kärr med ängsull och pors. Ännu längre söderut sluter sig skogen alltmer och bildar stora sumpskogspartier. För att öka förutsättningarna för skogen har markavvattnande åtgärder vidtagits inom vissa områden, medan andra är orörda.

Fågellivet är rikt på myren och i den omgivande kantskogen. De karaktäristiska myrfåglarna är framförallt koncentrerade på den nordöstra delen, kring det stora kärdråget. Tofsvipa, storspov, enkelbeckasin, grönbena, ljungpipare och trana förekommer. Skogshöns som tjäder och orre finns. Ett för länet relativt stort orrspel uppträder på nordöstra delen.

I kantskogarna där lövinslag finns är småfåglarna många och taltrast, dubbeltrast och ringduva vanliga. Även mindre hackspett förekommer. Där inslaget av döda träd är stort, nyttjas dessa av större hackspett och spillkråka.

4.4 Kulturhistoriska värden

Inom Horsnäsamossens reservatsgräns finns det inga objekt som klassats som fornlämningar. På en moränkulle på mossens östra sida låg förr ett torp, Ekö. Runtom grunden som finns kvar finns rikligt med odlingsrösen och även stenmurar, åkerterrasser och åkerhak efter odlingarna.

4.5 Turism och friluftsliv

4.5.1 Tillgänglighet

Området nås från Vislandavägen, från vilken reservatet breder ut sig på båda sidor. Vägen trafikeras av Länstrafiken i Kronobergs län.

Reservatet är också tillgängligt via enskilda vägar. Från Vislandavägen går en enskild väg mot Ottersnäs parallellt med reservatet. Efter drygt 500 m gränsar reservatet mot vägen varifrån man kan gå ut på den öppna myren. Även reservatets södra del korsas av en väg. Denna enskilda mindre väg går längs med det angränsande naturreservatet Göljömyren i väst-östlig riktning mot Södra Tranhult.

4.5.2 Känslighet för slitage och störningar

Torvmarken är känslig för slitage. Fågellivet på myren är störningskänsligt under vår och försommar.

4.6 Byggnader

Förutom en mindre orrkoja på norra delen finns inga byggnader.

5 Genomförda inventeringar och dokumentation

Allmänna Ingenjörskontoret AB. Torvinventering Växjö Etapp I-III.

Andersson, L. & Larsson, A. 1998. *Horsnäsamossen – Kryptogaminventering samt förslag till gräns för reservat.*

Anon. 2005. *Bevarandeplan för Natura 2000. Område: Horsnäsamossen.*

Ärendenummer 511-5526-2004 (Stencil). Länsstyrelsen i Kronobergs län, Växjö.

Christoffersson, I. 1973. *Skyddsvärda myrområden i Kronobergs län.* Länsstyrelsen i Kronobergs län, Växjö.

Christoffersson, I. 1989. *Kronobergs natur. Naturvårdsprogram för Kronobergs län. Inventeringsdel.* (Ljungby kommun nr 57a och b). Länsstyrelsen i Kronobergs län, Växjö.

Lonnstad, J. & Löfroth, M. (red). 1994. *Myrskyddsplan för Sverige.* (Objekt G11 Horsnäsamossen). Naturvårdsverket, Solna.

Länsstyrelsen i Kronobergs län. 1987. *Våtmarksinventering* (Områdesid 05D0J01). Länsstyrelsen i Kronobergs län, Växjö.

Löfgren, R. & Henriksson, S. (red). 2004. *Skyddsvärda statliga skogar. Delrapport över uppdrag om naturvärdesbedömning av viss skog. Götaland.* (Objekt 3628 Horsnäsamossen). Naturvårdsverkets rapport 5340. Naturvårdsverket, Stockholm.

Naturvårdsverket. 2007. *Myrskyddsplan för Sverige. Delrapport – objekt i Götaland.* (Objekt 1009340 Horsnäsamossen). Naturvårdsverkets rapport 5670. Naturvårdsverket, Stockholm.

Skogsstyrelsen. 2003. *Nyckelbiotopsinventering i Kronobergs län.*

Plandel

6 Skötselområden

Hela området är indelat i 7 skötselområden (i de flesta fall med tillhörande delområden), se även skötselplanekartan (bilaga a).

6.1 Bevarandemål för hela området

De gemensamma målen för Horsnäsamossen är att hydrologin skall vara ostörd och öppna mosseplan skall finnas. Fågellivet skall vara rikligt och där skog finns skall denna ha en stor andel gamla och grova träd samt stående och liggande död ved.

6.2 Generella riktlinjer och åtgärder för hela området

Mängden gamla träd och död ved skall öka. Mängden gran skall minskas till förmån för andra trädslag genom aktiva åtgärder. Detta innebär bl.a. att grandominerade områden övergår till tall- och lövdominerande bestånd genom avverkningar och röjningar av gran.

Områdets hydrologi skall återställas genom att nydikning och rensning av befintliga diken upphör samtidigt som gamla diken som har en avvattnande funktion läggs igen.

6.3 Skötselområden

Skötselområdena beskrivna i skötselplanen är:

Typ av skötselområde	Antal delområden	Areal (ha)
1. Myren med det öppna mosseplanen, kärr, kärrdråg, skogbevuxen myr, randskog, sumpskog och mindre fastmarksöar	3	652,1
2. Barrblandskog på fastmark med insprängda sumpskogspartier	11	81,9
3. Igenväxande mossodlingar	4	9,7
4. Granplanteringar	5	8,3
5. Hygge	3	8,6
6. Vägområde	1	6,3
7. Friluftsliv	Ej geografisk område	

Skötselområde 1 (a-c): Myren med det öppna mosseplanen, kärr, kärrdrag, skogbevuxen myr, randskog, sumpskog och mindre fastmarksöar (652,1 ha)

Beskrivning:

Skötselområdet utgör stora delar av reservatet. Flera mosseplan med omgivande kärr och randskogar ingår samt några mindre fastmarksöar.

- a. Delområdet utgörs framförallt av de öppna mosseplanen. Mosseplanen norr om vägen är tydligt välvda och uppbyggda av tuvor och höljar. Vegetationen domineras av vitmossor, ljung och tuvdun etc. Med undantag av randskogarna är området huvudsakligen öppet och trädlöst, även om en del mindre tallar och enstaka större förekommer. Randskogen domineras av tall. Flera kärrdrag förekommer i området som är välutbildade och blöta. I kärrdraget som korsar myren i sydostlig riktning har Tranebo-kanalen grävts vilket möjliggjort för träd att etablera sig längs med kanalen. Kanalen har ett relativt litet fall och följer myrens naturliga avrinning. Även i sydöstra delen av området har träd etablerat sig, längs med ett grävt dike. Utöver nämnda markavvattningsområde är området påverkat av ett dike i nordvästra delen där också gränsen utgörs av ett dike. Även kring delar av gränsen i öster löper ett dike. Fågellivet i området är rikt och orrspel förekommer.

Söder om vägen är mosseplanen inte lika öppna utan mindre tallar förekommer frekvent. Åt öster är träden och lövinslaget större. Mosseplanens vegetation domineras annars av vitmossor, ljung och tuvdun etc. Mellan mosseplanen breder ett stort kärr ut sig. Kärret är mycket rikt på myrlilja vilket också övriga kärr i området är. Laggkärren på västra sidan är i stort opåverkade och välutbildade medan de är svårare att tydligt urskilja på östra sidan, framförallt beroende på myrkomplexets lutning och de dikningar som skett i samband med mossodlingsförsök. Övergången till fastmarksskogen är diffus. Söder om Ekö är tall det dominerande trädslaget medan lövandelen ökar längre söderut. Laggkärren på västra sidan är i huvudsak öppna och inom vissa områden gungflyartade, men kring laggkärren finns en del

björk. Tall är annars det dominerande trädslaget vilket också dominerar i randskogen. Det sydligaste mosseplanet är långsmalt och mer öppet. Ett dike går i sydostlig riktning tvärs över mosseplanet och längs med delar av laggkärren på båda sidor om mosseplanet.

- b. Inom delområdet, kallat Stenavallen, växer tall av hög ålder på torvmark. I västra kanten har ett kärr bildats av vatten som kommer uppifrån i väster. Torvdjupet är skiftande och block finns på några ställen. Växtligheten är naturligt fattig men skvatram förekommer. Bland lavarna finns förutom gammelgranslav även blodlav och rik förekomst av hänglavar. Området är klassat som nyckelbiotop.
- c. Längst i söder finns delområdet som utgörs av ett moss- och kärrparti som sammanbinder Horsnäsamossen med Gölsjömyren. De blöta områdena är delvis bevuxna med björk men öppenheten ökar söderut.

Bevarandemål:

- Häckningsområde för ljunpipare
- Spelplats för orre
- Öppna moss- och kärrområden
- Myrområdet skall ha en ostörd hydrologi
- Tallsumpskog där graninslaget har högst 5 % krontäckning
- Där trädsikt finns är detta opåverkat av skogsbruk och har en ökande förekomst av gamla, senvuxna och grova träd samt rikligt med stående och liggande död ved.

Skötselåtgärder:

- Diket på det södra mosseplanet och i laggkärren inom delområde 1a skall läggas igen eller däckas
- Diket i nordväst skall läggas igen eller däckas så att vattnets naturliga väg längre österut återfås inom delområde 1a
- Diken skall läggas igen eller däckas där förutsättningar finns
- Vid behov skall buskar och små träd röjas på de öppna mosseplanen

- Vid behov skall smågran i tallsumpskogen röjas samt träd på dikesvallar huggas
- Körskadorna som uppkommit på vägen till Ekö skall lagas.

Skötselområde 2 (a-j): Barrblandskog på fastmark med insprängda sumpskogspartier (81,9 ha)

Den blötare skogen är inte påverkad av dikning och är i huvudsak orörd och hyser gott om död ved, vilket även fastmarksskogen gör. Andelen död och döende ved är stort, beroende på äldre barkborreangrepp men framförallt också beroende på senare års kraftiga stormar.

Beskrivning:

- a. Södra delen av området utgörs till stor del av lövskog medan tall dominerar den norra delen. Det finns gott om död ved av tall och björk, men även en del gran. Södra delen är naturvärde enligt Skogsstyrelsens nyckelbiotopsinventering.
- b. Medelålders granskog på fastmark.
- c. Hela området utgörs av barrblandskog med gran, tall och björk som i norra delen är knappt 50 år. Södra delen är närmare 100 år och rik på död ved. Granarna är täckta av gammelgranslav och grovticka har påträffats.
- d. Området sluttar mot myren och utgör ett utströmningsområde. Flera mindre bäckar rinner ner mot myren och skogen är källpåverkad inom flera områden. Vissa partier är flackare och här finns sumpskogar med vackra sockelbildningar och förekomst av missne. En del plana sumpskogar övergår i de centrala delarna i skogskärr med glest lågvuxet trädskikt eller t.o.m. i små öppna topogena kärr. Fastmarksskogarna som omger sumpskogarna i området är av blåbärsristyp med bokar sprida i barrskogen. Hela delområdet är stormpåverkat med mycket kvarliggande träd, både i brötar och spridda. En del av de stormfällda träden är angripna av granbarkborre. Sedan tidigare granbarkborreangripna granar finns också framförallt inom den norra delen om delområdet.

- e. Östra delen av Ekö består av ung, gallrad granskog som till stor del är stormfälld och upparbetad. Det har dock inte gått att köra ut virket eftersom marken inte bär utan är alltför sank österut. Västra delen av Ekö har äldre skog med inslag av löv och tall. Inom hela Ekö finns rikligt med kulturlämningar.
- f. Söder om Ekö finns en mossö som är klassad som nyckelbiotop. Skogen består av en lövrik barrnatskog som aldrig gallrats och är rik på döda träd och högstubbar.
- g. På en rullstensås som går ut i myren med ibland mycket tydlig ryggform finns en barrblandskog med mycket död ved i form av främst lågor. Den sydligaste delen av åsen är avverkad.
- h. Området utgörs av moränryggar i nordsydlig riktning med äldre skog med blandade trädslag och rikligt med död ved.
- i. Medelålders granskog med många stormluckor och rikligt med död ved. Skogen ansluter till myrmarker i norr, öster och söder där Gölsjömyren tar vid.
- j. Barrblandad fastmarksskog på kanten till moss- och kärrpartiet som förbinder Horsnäsamossen med Gölsjömyren. Kantskogen är luckig efter stormar där träd har upparbetats men en del ligger fortfarande kvar.

Bevarandemål:

- Blandskog med en naturskogskaraktär med rikliga inslag av löv
- Andelen gamla och grova träd ökar liksom mängden stående och liggande död ved

Skötselåtgärder:

- Unga och gamla bokar som finns spridda i barrskogen inom område 2d skall gynnas genom frihuggning
- Grova lövträd i områdena skall frihuggas och förutsättningar skall ges för lövträd genom att skapa luckor i grandominerande områden
- Yngre gran skall röjas för att gynna lövträd, tall och markvegetation
- Om det är genomförbart skall de på Ekö (delområde 2e) upparbetade träden och den kvarstående planterade granskogen avverkas och transporteras bort
- Kulturlämningarna på Ekö skall synliggöras och framtida skador skall förebyggas genom röjning och gallring, varvid lövträd gynnas.

Skötselområde 3 (a-d): Igenväxande mossodlingar (9,7 ha)

Beskrivning:

- a. Vid Tranebokanalens början i nordväst finns sedan länge obrukade mossodlingar. Östra delarna är mycket fuktiga och fortfarande öppna. Längre västerut har igenväxningen gått snabbare och här har lövskog börjat etablera sig
- b. Delar av en större, mestadels öppen, mossodling i östra delen
- c. Mossodlingen har växt igen med framförallt lövskog men även gran förekommer. I södra delen är graninslaget speciellt stort. På de lite torrare partierna förekommer en del grova aspar. Området avgränsas i öster av ett dike
- d. Igenväxt mindre mossodling som avgränsas i norr och öster av samma dike som delområde 3c.

Bevarandemål:

- Blöta områden med ökande andel lövskog där gran utgör mindre än 5 % av stamantalet och virkesförrådet.

Skötselåtgärder:

- Gran inom södra delen av område 3c skall röjas alternativt skall grupper av gran avverkas
- Asparna inom norra delen av område 3c skall ges goda förutsättningar genom frihuggning
- Vid behov skall gran röjas för att gynna löv

Skötselområde 4 (a-e): Granplanteringar (8,3 ha)

Beskrivning:

Inom reservatet finns ett fåtal mindre områden som relativt nyligen planterats med gran. Områdena har i dag inga stora naturvärden.

- a. Del av en yngre granplantering som ansluter till laggkärret
- b. Granplantering med ca 10-årig gran.
- c. Ett mindre område med en ung granplantering
- d. Tät granplantering i 30-40 års åldern
- e. 30-årig granplantering med stort björkinslag.

Bevarandemål:

- Självföryngrad naturskogsartad blandskog.
- Lövträd och tall dominerar och granen utgör mindre än 50 % av virkesförrådet.
- Skogen har en ökande andel gamla och grova träd samt ökad mängd stående och liggande död ved.

Skötselåtgärder:

- Gran som konkurrerar med lövträd och tall inom 4a och c skall röjas. Granen skall avvecklas helt när tillräcklig föryngning av andra trädslag finns. Lämna därefter områdena till i huvudsak fri utveckling men röjning av gran får ske vid behov och frihuggning får ske för att gynna mångfalden av trädslag och grova träd.
- Granbestånden inom delområde 4b och d skall avverkas, alternativt avverkas grupper av granar så att luckor skapas som ger tall och lövträd möjlighet att föryngra sig. Avverkad ved får tas bort. Efter avverkning skall plantering eller sådd av tall och diverse lövträdsarter ske samt röjning och gallring av gran för att styra trädslagssammansättningen till löv och tall.
- Område 4e skall gallras vid ett eller två tillfällen. Enbart tall och löv lämnas kvar, löv gynnas före tall.
- Vid behov skall löv röjas för att gynna tall och för att ge lövträden möjligheter att bli grova.

Skötselområde 5 (a-c): Hyggen (8,6 ha)

Beskrivning:

Inom 3 mindre delområden finns hyggen efter stormen i januari 2005. Inom 5b ligger en del upparbetade och stormfällda träd kvar pga alltför blöta markförhållanden i östra kanten. Inom den norra delen av 5c har grupper av tall samt enstaka spridda tallar lämnats.

Bevarandemål:

- Självförnygrad naturskogsartad blandskog.
- Lövträd och tall dominerar och granen utgör mindre än 50 % av virkesförrådet.
- Skogen har en ökande andel gamla och grova träd samt ökad mängd stående och liggande död ved

Skötselåtgärder:

- Gran och även av andra trädslag skall röjas vid behov.

Skötselområde 6: Vägområdet (6,3 ha)

Beskrivning:

Längs båda sidor vägen finns djupa vägdiken innan en skogsridå tar vid som gör att myrens öppna ytor inte kan upplevas från vägen. Skogsridåerna utgörs av en blandskog av främst tall och björk.

Bevarandemål:

- Skogsridåerna på båda sidor av vägen utgörs av gles skog med siktöppningar så att den öppna myren kan ses från vägen. Träden utgörs av gamla och grova träd.

Skötselåtgärder:

- Varierad utglesning av skogsridån skall ske där tall gynnas.
- Alla buskar och träd skall avverkas längs en kortare sträcka.

Skötselområde 7: Friluftsliv (ej geografiskt område)

Beskrivning:

Den norra delen av Horsnäsamossen besöks främst i dagsläget då där finns en orrkoja som besöks av fågelskådare. I övrigt finns inga anordningar utom de stigar som används vid jakt.

Bevarandemål:

- En mindre parkeringsplats med information om reservatet finns. Informationstavlor finns även på andra lämpliga platser i reservatet.
- En kortare stig utgår från parkeringen till ett fågeltorn.
- En strövstig finns på rullstensåsen och ett fågeltorn om förutsättningar finns.

Skötselåtgärder:

- En parkeringsplats skall anläggas söder om Ottersnäs längs med vägen, vid platsen P på skötselplanekartan, och skyltas från den allmänna vägen till parkeringsplatsen. En informationstavla skall sättas upp om reservatet vid parkeringsplatsen.

- Informationstavlor sätts upp där den mindre vägen i söder korsar myren. Informationen samordnas med informationen om naturreservatet Gölsjömyren.
- En skylt med reservatets namn sätts upp där Vislandavägen korsar myren.
- En strövstig anläggs från parkeringsplatsen till ett fågeltorn enligt markerat förslag på skötselplanekartan. Slutlig stigsträckning och placering av fågeltornet beslutas av Länsstyrelsen i samråd med förvaltaren med hänsyn tagen till fågellivets störningskänslighet.
- En strövstig och eventuellt fågeltorn anläggs på rullstensåsen. Slutlig stigsträckning och placering av fågeltornet beslutas av Länsstyrelsen i samråd med förvaltaren med hänsyn tagen till fågellivets störningskänslighet.

7 Jakt

Nio jaktområden finns inom naturreservatet. Reservatet innebär enbart inskränkningar i jakten på fågel.

8 Bränder, storm, översvämningar

Om spontan brand uppkommer inom reservatet bör släckning inriktas mot naturliga avgränsningar och mot reservatets ytterkanter. Detta gäller om räddningschefen anser att branden härmed slutligen kan bekämpas. All eventuell brandbekämpning skall ske med så skonsamma metoder som möjligt och med största hänsyn till mark, vegetation och vatten.

Vid händelse som medför att stora mängder träd faller omkull skall all död lövträdsved lämnas i området. Veden får vid behov flyttas till annat skötselområde. Stigar och andra anordningar hålls snarast möjligt fria från nedfallna och hängande träd.

9 Utmärkning

Reservatsgränsen skall märkas ut enligt Svensk standard (SIS 03 15 22) vilket innebär att gränsmärken målas på träd och på stolpar som slås ned i marken. Gränsmärkena skall placeras så att man kan se från ett märke till nästa. Vid gränsmarkering i skogsmark skall i gränslinjen, med 0,5 m på vardera sidan reservatsgränsen, röjas en tydlig gata.

Denna gata får vid behov underhållas av reservatsförvaltaren. De träd som avverkas i gränsgatan tillfaller markägaren som också själv får ta vara på dem eller låta dem ligga kvar. Reservatsgräns som sammanfaller med fastighetsgräns skall underhållas som fastighetsgräns på sedvanligt sätt.

10 Dokumentation och uppföljning

10.1 Uppföljning av skötselåtgärder

Förvaltaren skall årligen dokumentera utförda åtgärder genom att:

ange skötselområde
ange åtgärdens syfte
ange år och månad för åtgärdens utförande
utföra lämplig fotografering t.ex. före och efter åtgärden.

10.2 Uppföljning av bevarandemål

Länsstyrelsen ansvarar för uppföljning av bevarandemålen. Uppföljningen skall ligga till grund för en utvärdering av:

om syftet med reservatet har uppnåtts,
om gynnsamt tillstånd har uppnåtts i reservatet,
om skötselmetoder behöver förändras,
om en revidering av skötselplanen behövs.
Gynnsamt tillstånd råder inom ett reservat när de uppsatta bevarandemålen nåtts.

10.3 Dokumentation och inventeringar

För att dokumentera utgångsläget och möjliggöra uppföljning av bevarandemålen, bör en inventering av Horsnäsamossen utföras vad gäller.

Utbredningen av naturtypen 7110, högmossar, och 7140, öppna svagt välvda mossar, fattiga och intermediära kärr och gungflyn.

11 Sammanfattning och prioritering av skötselåtgärder

Tabell 6: Sammanfattande prioritering av skötselåtgärder

Skötselområde	Åtgärd	Tidpunkt	Prioritet 1-3,
1a	Diket på det södra mosseplanet och i laggkärren skall läggas igen eller däckas	2011	1
1a	Diket i nordväst skall läggas igen eller däckas.	2011	1
1a	Buskar och små träd skall röjas på de öppna mosseplanen	Vid behov	3
1a	Körskadorna som uppkommit på vägen till Ekö skall lagas.	2009	2
1	Diken skall läggas igen eller däckas.	Löpande	3
1	Smågran i tallsumpskogen skall röjas samt träd på dikesvallar huggas	Vid behov	3
2	Grova lövträd i områdena skall frihuggas och förutsättningar skall ges för lövträd.	Löpande	2
2	Yngre gran skall röjas för att gynna lövträd, tall och markvegetation	Vid behov	3
2d	Unga och gamla bokar som finns spridda i barrskogen skall gynnas genom frihuggning	2009	1
2e	De på Ekö upparbetade träden och den kvarstående planterade granskogen avverkas och transporteras bort	2009 eller när markförhållandena medger	3
3	Gran skall röjas för att gynna löv	Vid behov	2
3c	Gran inom södra delen av område 3c skall röjas alternativt skall grupper av gran avverkas	2009	1
3c	Asparna inom norra delen av området skall ges goda förutsättningar genom frihuggning	2009	1
4a & c	Gran som konkurrerar med lövträd och tall skall röjas.	2009 och framåt	2
4b & d	Granbestånden skall avverkas, alternativt avverkas grupper av granar.	2009	1
4e	Gallras vid ett eller två tillfällen. Enbart tall och löv lämnas kvar, löv gynnas före tall.	Första gången 2009	1
5	Gran och även av andra trädslag skall röjas.	Vid behov	2
6	Alla buskar och träd skall avverkas längs en kortare sträcka.	2009	2
6	Varierad utglesning av skogsridån skall ske där tall gynnas.	2009	2
7	En skylt med reservatets namn sätts upp där Vislandavägen korsar myren.	2010	2
7	En parkeringsplats skall anläggas söder om Ottersnäs längs med vägen och skyltas från den allmänna vägen till parkeringsplatsen. En informationstavla skall sättas vid parkeringsplatsen.	2010	1

Skötselområde	Åtgärd	Tidpunkt	Prioritet 1-3,
7	Informationstavlor sätts upp där den mindre vägen i söder korsar myren.	2010	1
7	En strövstig och eventuellt fågeltorn anläggs på rullstensåsen	2010	3
7	En strövstig anläggs från parkeringsplatsen till ett fågeltorn enligt markerat förslag på skötselplanekartan. Slutlig stigsträckning och placering av fågeltornet beslutas av Länsstyrelsen i samråd med förvaltaren med hänsyn tagen till fågellivets störningskänslighet.	2010	1

Prioritet: 1= Högst, 2= Hög, 3= Lägre

12 Ansvar för skötsel, dokumentation och uppföljning av skötselåtgärder, bevarandemål och gynnsamt tillstånd

Länsstyrelsen har det övergripande ansvaret för förvaltningen av naturreservat i länet. Länsstyrelsen har i reservatsbeslutet utsett Skogsstyrelsen distrikt Kronoberg Östra till förvaltare av reservatet i enlighet med 21 § FO (1998:1252) till miljöbalken. Förvaltaren har därmed ansvaret för att skötseln av reservatet följer fastställd skötselplan. Länsstyrelsen har den operativa tillsynen i naturreservat enligt MB 26 kap. Det innebär att Länsstyrelsen skall övervaka att föreskrifter, dispenser och tillstånd följs.

Utfallande virke i samband med skötselåtgärder tillfaller reservatsförvaltaren, om inget annat avtalats.

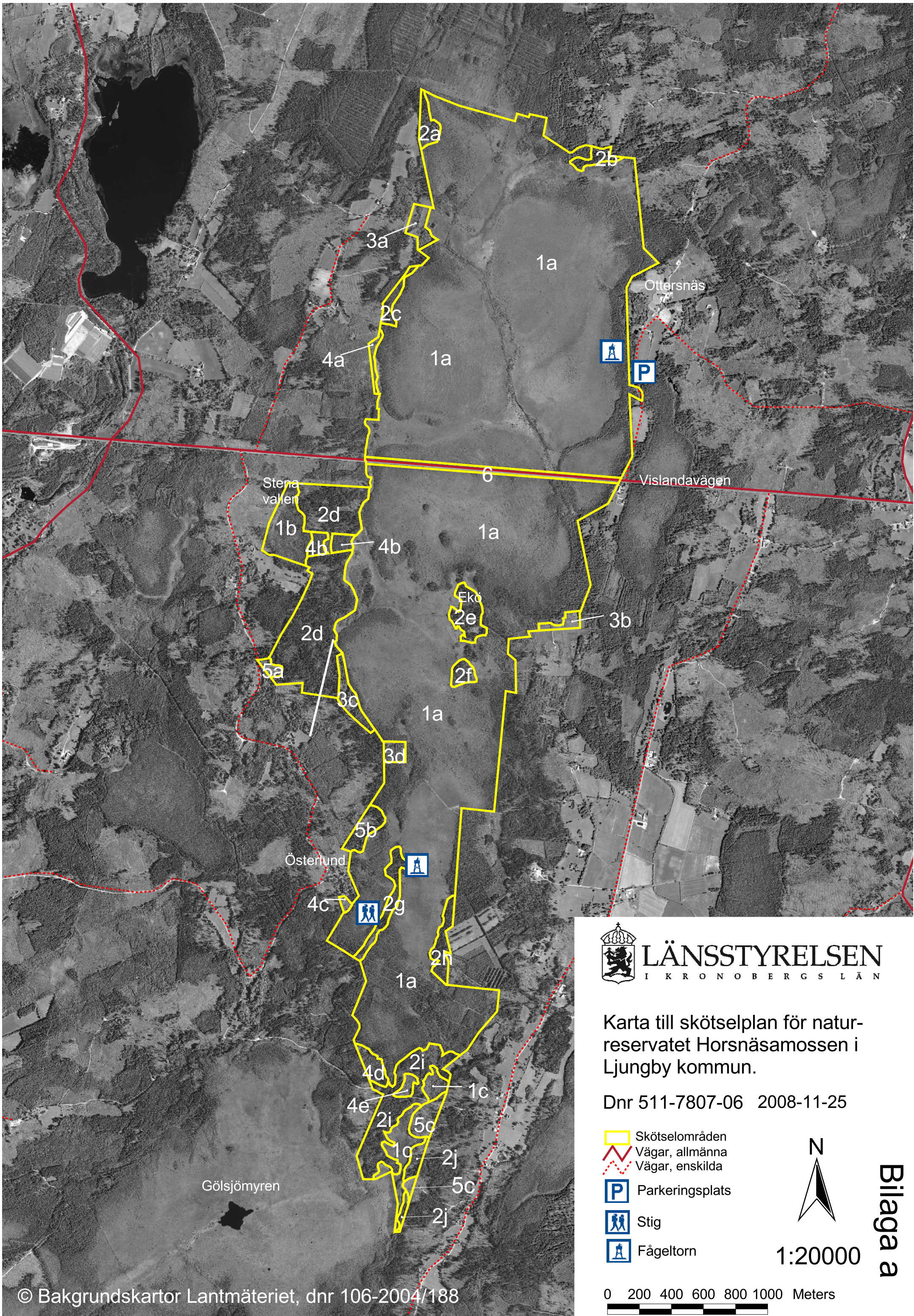
Förvaltaren ansvarar för dokumentation och uppföljning av skötselåtgärder. Länsstyrelsen har det övergripande ansvaret för uppföljning och utvärdering av syften, bevarandemål och gynnsamt tillstånd.

13 Revidering av skötselplan

En översyn av skötselplanen bör göras inom 10 år för att bedöma behovet av en revidering av planen. Revideringen berör i första hand riktlinjer och åtgärder.

BILAGOR

- Skötselplanekarta
- Natura 2000-karta
- Artlista
- Fotobilaga



Karta till skötselplan för naturreservatet Horsnäsamossen i Ljungby kommun.

Dnr 511-7807-06 2008-11-25

- Skötselområden
- Vägar, allmänna
- Vägar, enskilda
- Parkeringsplats
- Stig
- Fågeltorn



1:20000

