

BESLUT

Datum
2008-11-25

Ärendenummer
511-7807-06

Vic-natur/RegDOS-id:
2013309

**BILDANDE AV NATURRESERVATET HORSNÄSAMOSSEN I LJUNGBY
KOMMUN**

BESLUT

Länsstyrelsen förklarar med stöd av 7 kap. 4 § miljöbalken (1998:808) området Horsnäsamossen som naturreservat. Gränsen för naturreservatet skall vara den gräns som utmärks i fält med bifogad karta (bilaga 1) som underlag, med de eventuella mindre justeringar som förrättningsmannen finner nödvändiga vid utmärkningen.

För att uppnå syftet med reservatet beslutar Länsstyrelsen att nedan angivna föreskrifter skall gälla för reservatet, se nedan under RESERVATSFÖRESKRIFTER.

Länsstyrelsen fastställer bifogad skötselplan (bilaga 2) för reservatets långsiktiga vård.

Länsstyrelsen utser Skogsstyrelsen distrikt Kronoberg Östra till förvaltare av reservatet.

Syftet med reservatet är att bevara ett mångformigt och för denna region typiskt myrkomplex med bland annat blöta kärrdrag, öppna mosseplan och tallsumpskog. Syftet är också att inom myrområdet och i skogarna intill gynna fågellivet och den biologiska mångfalden i övrigt, i takt med att skogen blir äldre och lövinslaget ökar.

Detta skall ske genom att bevara och i något fall återställa myrens och angränsande sumpskogars naturliga hydrologi. Skogens utveckling skall i huvudsak formas av naturliga processer med undantaget att granen aktivt begränsas inom vissa delar av området för att gynna tall och lövträd.

Friluftsliv och vetenskapliga undersökningar skall kunna bedrivas i reservatet med hänsyn tagen till områdets naturvärden.

RESERVATSFÖRESKRIFTER

A. Föreskrifter med stöd av 7 kap. 5 § miljöbalken om inskränkningar i rätten att använda mark- och vattenområden i naturreservatet

Utöver förbud och föreskrifter i annan lagstiftning är det förbjudet att:

1. avverka, gallra, röja, beskära, markbereda, så, plantera, skada samt bortföra levande eller döda träd eller buskar eller utföra annan skogsvårdsåtgärd

Undantag: Uppenbar fara för reservatsbesökare orsakad av träd, döda grenar eller trädkronor får avhjälpas.

2. bedriva täkt av berg, sten, grus, sand, lera, jord, torv eller andra jordarter
3. anordna upplag, borra, spränga, schakta, gräva, fylla ut, muddra, tippa eller utföra annan åtgärd som förändrar området landformer eller avrinningsförhållanden

Undantag: Erforderligt underhåll och förstärkning av väg 610 (Ljungby-Vislandavägen) får ske.

4. dika, dikesrensa eller dämna, utöver vad som tillåts enligt annan lagstiftning
5. ta bort eller skada stengärdesgård, odlingsröse eller annan kulturlämning

Undantag: Rensning av vägdiaken längs med Ljungby-Vislandavägen får ske.

6. uppföra byggnad eller anläggning

Förtydligande: Förvaltaren kan ge tillstånd till jaktorn på lämplig plats och om behov finns.

7. anlägga väg, parkeringsplats eller vändplats

8. anlägga luft- eller markledning

Förtydligande: Underhåll eller ersättning av befintlig anläggning på samma plats och av motsvarande kapacitet får ske.

9. jaga fågel
10. stödutfodra vilt
11. ändra florans eller faunans sammansättning genom att föra in, så eller plantera arter
12. använda bekämpningsmedel, gödselmedel, kalk eller kemiska preparat
13. upplåta mark för militär övningsverksamhet.

B. Föreskrifter med stöd av 7 kap. 6 § miljöbalken om skyldighet att tåla visst intrång

Markägare och innehavare av särskild rätt till marken förpliktas tåla att följande anordningar iordningställs och åtgärder vidtas:

1. utmärkning av reservatsgräns och information om reservatet
2. iordningställande av anordningar för allmänheten i form av strövstig, rastplats och informationstavlor
3. att de skötselåtgärder vidtas inom reservatet som erfordras för reservatets vård och skötsel:
 - bortröjning och avverkning av gran
 - frihuggning av yngre och äldre bok och andra lövträd
 - igenläggning av diken
 - röjning och underhåll av stig och rastplats
4. åtgärder för vetenskaplig undersökning, som i förväg godkänts av Länsstyrelsen
5. tillfälliga virkesupplag i samband med skötselåtgärder efter samråd med fastighetsägaren
6. användning av vägar i den utsträckning som behövs för reservatets vård och förvaltning.

Utfallande virke i samband med skötselåtgärder tillfaller reservatsförvaltaren, om inget annat avtalats.

C. Föreskrifter med stöd av 7 kap. 30 § miljöbalken om rätten för att färdas och vistas inom reservatet och om ordningen i övrigt inom området (gäller såväl allmänheten som ägare av mark och innehavare av särskild rätt till marken)

Utöver förbud och föreskrifter i annan lagstiftning är det förbjudet att:

1. förstöra eller skada naturföremål eller ytbildning exempelvis genom att gräva, borra, hugga, måla, mejsla eller på annat sätt skada t.ex. berghällar, block eller levande och döda träd
2. köra eller parkera motordrivet fordon utanför befintliga vägar och parkeringsplatser
Undantag: Vid hämtning av fälld älg, hjort eller vildsvin får motorfordon användas på fastmark
3. tälta mer än en natt eller ställa upp husvagn eller husbil
4. plocka eller gräva upp ris, örter, svampar, mossor och lavar annat än enstaka exemplar, samt bär och matsvamp för husbehov
5. störa djurlivet t.ex. genom närgånget uppträdande vid fågelbo eller gryt
6. sätta upp tavla, skylt, affisch eller därmed jämförlig anordning
7. bedriva tävlings-, övnings-, lägerverksamhet eller dylikt i reservatet utan förvaltarens tillstånd.

Från föreskrifterna under C undantas åtgärder för vetenskaplig undersökning, som i förväg godkänts av Länsstyrelsen.

Föreskrifterna under A, B och C utgör inte hinder för förvaltaren att utföra de åtgärder som erfordras för reservatets vård och skötsel.

BESLUT

Datum
2008-11-25

Ärendenummer
511-7807-06

Föreskrifterna under C träder i kraft den dag som framgår av kungörandet i länets författningssamling och i ortstidning. Föreskrifterna gäller även om de överklagas.

Utöver ovan angivna föreskrifter gäller annan lagstiftning bl.a. miljöbalken, jaktlagstiftning, terrängkörningslagen och kulturminneslagen.

Enligt 7 kap 28a § miljöbalken krävs tillstånd för att bedriva verksamheter eller vidta åtgärder som på ett betydande sätt kan påverka miljön i ett Natura 2000-område.

BESLUT

Datum
2008-11-25

Ärendenummer
511-7807-06

ADMINISTRATIVA DATA

Namn: Horsnäsamossen

Län: Kronobergs län

Kommun: Ljungby

Församling: Tutaryd, Ryssby och Södra Ljungas församlingar

Läge: Söder om riksväg 25 och norr och söder om vägen mellan Vislanda och Ljungby. Ca 4 km sydost om Tutaryds kyrka.

Gränser: Gränsen framgår av kartan i bilaga 1.

Areal: Totalt: 766,7 ha
Land 766,7 ha Vatten 0 ha

Fastigheter och markägarkategori:

Del av Horsnäs 2:1	Enskilda
Del av Ottersnäs 1:7	Enskilda
Sjöatorp 1:1	Enskilda
Del av Skogsgård 1:5	Enskilda
Del av Skogsgård 1:6	Enskilda
Del av Skogsgård 1:9	Enskilda
Del av Skogsgård 1:13	Naturvårds- verket
Del av Tranhult 1:22	Enskilda
Del av Tranhult 3:1	Enskilda
Del av Tuna 1:4	Enskilda
Del av Tuna 1:12	Enskilda
Del av Tutaryd 1:20	Enskilda
Tutaryd 2:27	Enskilda
Del av Tutaryd 3:2	Enskilda
Del av Tutaryd 8:28	Enskilda

Sakägare: Enligt förteckning i bilaga 3

Förvaltare: Skogsstyrelsen distrikt Kronoberg Östra

Fastighetskarta: 5D 0i - 05308, 5D 0j - 05309,
4D 9i - 04398, 4D 9j - 04399

BESLUT

Datum
2008-11-25

Ärendenummer
511-7807-06

Terrängkarta: 5D Värnamo SO, 4D Markaryd NO

Naturgeografisk region: 11 Sydsvenska höglandets och Smålandsterrängens myrrika västsida

Riksobjekt nr: NRO07008 Horsnäsamossen-Gölsjömyren

Natura 2000,

områdeskod: SE0320211 - Horsnäsamossen

areal: 568,4 ha

områdestyp: SCI och SPA

SCI= Sites of Community Importance, dvs bevarande av livsmiljöer för växter och djur). SPA= Special Protection Area, dvs skyddsområden för fåglar.

naturtypskod: *7110 - Högmossar (415,2 ha)

7140 - Öppna svagt välvda mossar, fattiga och intermediära kärr och gungflyn (22,8 ha)

*9010 - Västlig taiga (45,5 ha)

*91D0 - Skogbevuxen myr (85,3 ha)

*Bevarandet av naturtypen bedöms vara av hög prioritet inom EU.

artkod: A127 Trana
A140 Ljungpipare
A108 Tjäder
A409 Orre
A166 Grönbena
A082 Blå kärrhök
A223 Pärluggla
A217 Sparvuggla
A236 Spillkråka

BESLUT

Datum
2008-11-25

Ärendenummer
511-7807-06

BESKRIVNING AV OMRÅDET

Horsnäsamossen ligger i ett nord-sydligt stråk med en rad värdefulla större våtmarker. I söder gränsar den till naturreservatet Gölsjömyren.

Horsnäsamossen är ett långsträckt myrkomplex bestående av flera öppna mosseplan åtskilda av breda kärrdrag. Tallbevuxna delar förekommer också. Området är mångformigt och representativt för myrar i trakten. Trots vissa ingrepp är det en av de minst påverkade myrarna i länet. Fågellivet är rikt.

Sumpskogarna i anslutning till myren har lång kontinuitet och verkar vara orörda sedan lång tid. Inom vissa delar av den anslutande fastmarksskogen finns äldre, lövblandad och fuktig barrskog med stora naturvärden. I övrigt är den mesta skogen runt myren ganska ung och skött barrskog.

För en mer detaljerad beskrivning av reservatet hänvisas till reservatets skötselplan.

REDOGÖRELSE FÖR ÄRENDET

En kryptogaminventering utfördes under 1998 av Pro Natura inom 2 större delområden och några mindre sumpskogspartier. Större delen av mossen ägdes fram till 2001 av ett torvbolag av vilket staten, genom Naturvårdsverket, köpte ett område med särskilt stora naturvärden. Utöver torvbolagets fastigheter berörs ytterligare fastigheter av det planerade reservatet. Två fastigheter omfattas delvis av SNUS, dvs värdefulla skogar på statlig mark, och köptes av Sveaskog 2005. Länsstyrelsen har uppdragit åt NAI Svefa att värdera intrånget och träffa överenskommelse angående resterande fastigheter.

Ett förslag till beslut om bildande av reservat och skötselplan har upprättats av Länsstyrelsen. Sakägare har förelagts att inkomma med eventuella erinringar. Myndigheter, ideella föreningar m.fl. har lämnats tillfälle att yttra sig över förslaget. Följande yttranden har kommit in:

Enligt Smålands museums mening är det inte möjligt att genom igenläggning av diken återställa ett naturligt tillstånd. När man skall försöka återställa

BESLUT

Datum
2008-11-25

Ärendenummer
511-7807-06

rubbede förhållanden sker åter igen påverkan. Genom att undvika att lägga igen diken tillåts naturliga processer verka. Smålands museum avråder därför från igenläggning av diken. I övrigt lämnar förslaget Smålands museum oberörd.

Fiskeriverket har ingen erinran mot förslaget.

Miljö- och byggnämnden i Ljungby kommun bifogar länsekolog Ingvar Nilsson synpunkter på förslag till bildande av naturreservatet Horsnäsamossen. Länsekologen anser att det är ett mycket välmotiverat reservat och avgränsningen bedöms som tillräcklig. Förslaget bedöms i huvudsak som väl genomtänkt men ett frågetecken rör hydrologin och då framförallt Tranebokanalen. Trots uppenbar negativ inverkan föreslås inte igenläggning. Områdets blötare partier är som vanligt de fågelrikaste och att kunna återfå sådana förhållanden även i det kärrdrag som diket genomrinner måste vara ett sätt att nå målen för myren. Troligen bör ett flertal igenläggningar ske där så att vattnet tvingas upp att rinna ytligt och breda ut sig i sidled. Även borttagning av träden bör ske. Vattenbortledning bör inte tillåtas centralt i detta värdefulla myrkomplex. I åtgärdslistan skrivs att man löpande skall lägga igen eller dämna diken "där förutsättningar finns". Vilka förutsättningar som avses framgår inte, men om möjligheten utnyttjas gynnar detta målen.

Nämnden lämnar följande yttrande: Om länsekologens förslag om upphörande av vattenbortledning genomförs förutsätter nämnden att Länsstyrelsen först utreder vilka konsekvenser det medför för närliggande fastigheter till reservatet. Nämnden förutsätter också att markersättningsfrågor skall vara avklarade innan reservatet bildas.

Naturvårdsverket välkomnar Länsstyrelsens förslag. Naturvårdsverket bedömer att det kan finnas behov av ytterligare samråd kring skötselplanen vad gäller skötselåtgärder med syfte att återställa myrens naturliga hydrologi. Konsekvensutredningen bör kompletteras med en särskild konsekvensanalys av föreskrifternas betydelse för små företags villkor.

BESLUT

Datum
2008-11-25

Ärendenummer
511-7807-06

Sveriges geologiska undersökning (SGU) framför att getåsryggen har vid SGUs länsvisa grundvattenkartering över Kronobergs län (SGU Ah nr 10) bedömts innehålla lite eller inget grundvatten (mindre än 1 l/s). Området bedöms inte som intressant för framtida grundvattenuttag. SGU tillstyrker bildandet av naturreservatet.

Vägverket ser positivt på den föreslagna inriktningen/ambitionen att utblickar öppnas upp från väg 610 mot mossens öppna ytor. Vägverket bedömer dock att de föreslagna reservatsföreskrifterna inom och i anslutning till vägområdet för väg 610 medför så stora restriktioner för väghållningen att det på sikt sannolikt blir omöjligt att upprätthålla en farbar väg över mossen om de föreslagna reservatsföreskrifterna skall tillämpas. Vägverket önskar därför att väg 610 och dess närområde undantas från att ingå i reservatsområdet i likhet med vad som skett vid avgränsningen av Natura 2000-området.

E.ON. Sverige AB har ingen erinran mot bildandet av naturreservatet under förutsättning att befintlig ledning kan vara kvar i sitt nuvarande läge samt att åtgärder för drift, underhåll och förnyelse kan utföras.

Skogsstyrelsen tillstyrker bildandet av reservatet och lämnar synpunkter på användandet av begreppet fri utveckling i skötselområde 1, 2 och 5 och förslag för att ytterligare tillgängliggöra myren. Bl.a genom att binda ihop område 2g och 5b samt anlägga ett fågeltorn i område 2g. I område 2d och 4b finns en gammal traktorväg som skulle kunna öppnas upp. Under förutsättning att Vägverket tillstyrker en avfart kan en parkering med utsikt/fågeltorn, stig och rastplats anordnas längs med Vislanda-Ljungbyvägen.

Skogsstyrelsen anser vidare att det bör finnas möjlighet att upparbeta vindfällan över och invid vägar och större stigar, intill en trädlängds avstånd samt att även fastighetsgränser inom reservatet bör underhållas.

Kronobergs Ornitologiska Förening (KOF) bifaller förslaget och vill betona att eventuella publika anordningar inte får störa orrspelet på myren.

BESLUT

Datum
2008-11-25

Ärendenummer
511-7807-06

Fastighetsägaren till Tuna 1:4 anser sig som liten markägare särskilt hårt drabbad och kräver att Länsstyrelsen ordnar ersättningsmark.

MOTIVERING

Horsnäsamossen är en väl bevarad myr, som ligger i det långa dalstråket mellan Furen och Vissle myr. Den är mycket variationsrik och innehåller bl.a. kärrdrag, som är ovanligt stora för regionen. De helt trädlösa kärren med mellanliggande öppna mosseplan ger stor vidd åt landskapet. Omgivande skogar är i stor utsträckning opåverkade av dikning och innehåller gott om död ved.

I översiktsplanen för Ljungby kommun (antagen den 1 juni 2006) är det aktuella området utpekade som ett blivande naturreservat.

Horsnäsamossen är, tillsammans med Gölsjömyren, av riksintresse för naturvården (objektnummer NRO07008), enligt Naturvårdsverkets beslut 2000-02-07. Områden av riksintresse för natur- och kulturmiljövård eller friluftsliv skall enligt hushållningsbestämmelserna i 3 kap 6 § MB skyddas mot åtgärder som kan påtagligt skada natur- eller kulturmiljön.

Horsnäsamossen ingår i Myrskyddsplan för Sverige där landets mest värdefulla myrar valts ut för att prioriteras vid skydd av myrar. I de delmål för miljö kvalitetsmålet "Myllrande våtmarker" som riksdagen antog 2001 anges att samtliga våtmarksobjekt i Myrskyddsplanen skall ha ett långsiktigt skydd senast år 2010.

Horsnäsamossen har i länets naturvårdsprogram erhållit klass 1 på en tregradig skala, där klass 1 är det högsta värdet. Horsnäsamossen har även i länets våtmarksinventering erhållit klass 1 på en fyrgradig skala, där klass 1 är det högsta värdet. Stora delar av Horsnäsamossen ingår i det europeiska nätverket Natura 2000.

Utöver värdefull myrmark finns skogsmark med stora naturvården i området. 2 stycken nyckelbiotoper och

BESLUT

Datum
2008-11-25

Ärendenummer
511-7807-06

5 objekt med naturvärden är registrerade i Skogsstyrelsens nyckelbiotopsinventering. I dessa områden och i andra delar finns rödlistade arter och s.k. "signalarter". Förekomst av bl.a. gamla och grova träd samt död grov ved är en förutsättning för växt- och djurlivet, främst i form av lavar, svampar, mossor, insekter och fåglar. Att skydda skog förbättrar förutsättningarna för att hotade arter som lever i dessa skogstyper skall kunna fortleva och utveckla livskraftiga bestånd. Bevarandet av naturvärdena går inte att förena med skogsbruk och ett långsiktigt skydd kan endast garanteras genom att ett naturreservat inrättas.

Det öppna mosseplanet på Horsnäsamossen har stora värden för fågellivet och här äger bl.a. ett orrspelrum. Syftet med reservatet är bl.a. att det skall vara av betydelse för fågellivet. Länsstyrelsen anser därför att jakten på fågel skall inskränkas då den motverkar syftet.

Det är inte önskvärt att styra viltet från intilliggande områden in i reservatet eller till vissa platser i reservatet. Stödutfodring av vilt och utsättning av salt- eller mineralsten bör därför ej ske. Jakttorn bör av säkerhetsskäl kunna tillåtas i begränsad omfattning efter prövning av förvaltaren.

Området bedöms ha stora värden för det rörliga friluftslivet. Rullstensåsen i södra delen av reservatet i område 2g utgör ett vackert inslag i det annars plana landskapet. Reservatet gränsar i söder till naturreservatet Gölsjömyren och kan med lätthet nås från den parkering som finns i anslutning till Gölsjömyren. Där samordnas även informationen om de båda reservaten och där utgår en stig till åsen och eventuellt ett fågeltorn om förutsättningar finns. Att anlägga parkering och utsiktstorn längs med Vislanda-Ljungbyvägen är problematiskt då de måste förläggas på myren. Anläggningsarbetena blir svåra och medför troligen ytterligare ingrepp på myren utöver vad den befintliga vägen redan utgör. En kortare strövstig och fågeltorn anläggs norr om vägen. Anläggningarna medför en ökad besöksfrekvens inom området vilket inte bedöms hota naturvärdena om hänsyn tas till fåglarnas störningskänslighet vid placering av fågeltornet. När det gäller väg 610 ges möjlighet

BESLUT

Datum
2008-11-25

Ärendenummer
511-7807-06

till underhåll och förstärkningsarbeten samt dikning genom undantag i föreskrifterna A3 och A4. Länsstyrelsen anser att vägområdet skall ingå i reservatet med hänsyn till naturvärdena i området, mot vilka en avgränsning blir svår.

Det föreslagna reservatet berörs av gällande vattendomar vilket påverkar vilka åtgärder som är möjliga att utföra gällande återställandet av hydrologin. Föreslagna åtgärder strider dock ej mot domarna. Om det blir aktuellt med åtgärder vilka berörs av vattendomar, kommer eventuella konsekvenser för närliggande fastigheter noga utredas. Även vid ytterligare åtgärder för att återställa hydrologin kommer eventuella konsekvenser utredas.

Utifrån de synpunkter som framförts på skötselplanen har ändringar och tillägg gjorts, i den mån de bedömts vara praktiskt genomförbara, rimliga i proportion till kostnaderna och förenliga med reservatets syfte.

Länsstyrelsen anser, vid en intresseprövning enligt 7 kap 25 § miljöbalken, att reservatsföreskrifternas utformning innebär en rimlig balans mellan de värden som skall skyddas och det intrång detta innebär för enskilds rätt att använda mark och vatten. Reservatsbildningen är förenlig med miljöbalkens mål i 1 kap. 1 § och bestämmelserna om hushållning med mark och vatten i 3 och 4 kapitlen miljöbalken samt med översiktsplanen för Ljungby kommun.

FÖRORDNANDE OM KUNGÖRELSEDELGIVNING

Länsstyrelsen förordnar, med stöd av 16 § delgivningslagen (1970:428) jämfört med 27 § förordning (1998:1252) om områdesskydd enligt miljöbalken m.m., att delgivning av detta beslut skall ske genom kungörelse. Kungörelsen skall inom 10 dagar införas i tidningen Smålänningen.

Delgivningen skall anses ha skett på tionde dagen efter dagen för detta beslut, förutsatt att kungörelsen inom den tiden införts i ovan nämnda tidning.

Beslutet hålls tillgängligt på Länsstyrelsen, Kungsgatan 8, Växjö.

BESLUT

Datum
2008-11-25

Ärendenummer
511-7807-06

HUR MAN ÖVERKLAGAR

Detta beslut kan överklagas genom skrivelse till regeringen. Överklagandet skall dock skickas in till Länsstyrelsen i Kronobergs län, 351 86 VÄXJÖ. Länsstyrelsen måste ha fått överklagandet senast den 29 december 2008, annars kan inte regeringen pröva överklagandet.

Överklagandet bör innehålla följande:

- Hänvisning till detta beslut, dnr 511-7807-06
- Vad som skall ändras
- Namnteckning, namnförtydligande och adressuppgifter
- Eventuella handlingar som stöder överklagandet

UPPLYSNINGAR

Beslut i ärendet har fattats av Landshövdingen Kristina Alsér.

I handläggningen av ärendet, i vilket naturvårdshandläggare Sara Lamme varit föredragande, har även länsrådet Lennart Johansson, miljövårdsdirektören Carl-Philip Jönsson, funktionsansvarige för naturvård Elisabet Ardö, funktionsansvarige för landsbygdutveckling och näringsliv Paul Eklöf, chefsjuristen Lena Stjernqvist samt länsarkitekten Lars Hedenström deltagit.

Kristina Alsér

Sara Lamme

Delgivningssätt

Beslutet skall kungöras i länets författningssamlingar samt i ortstidning.

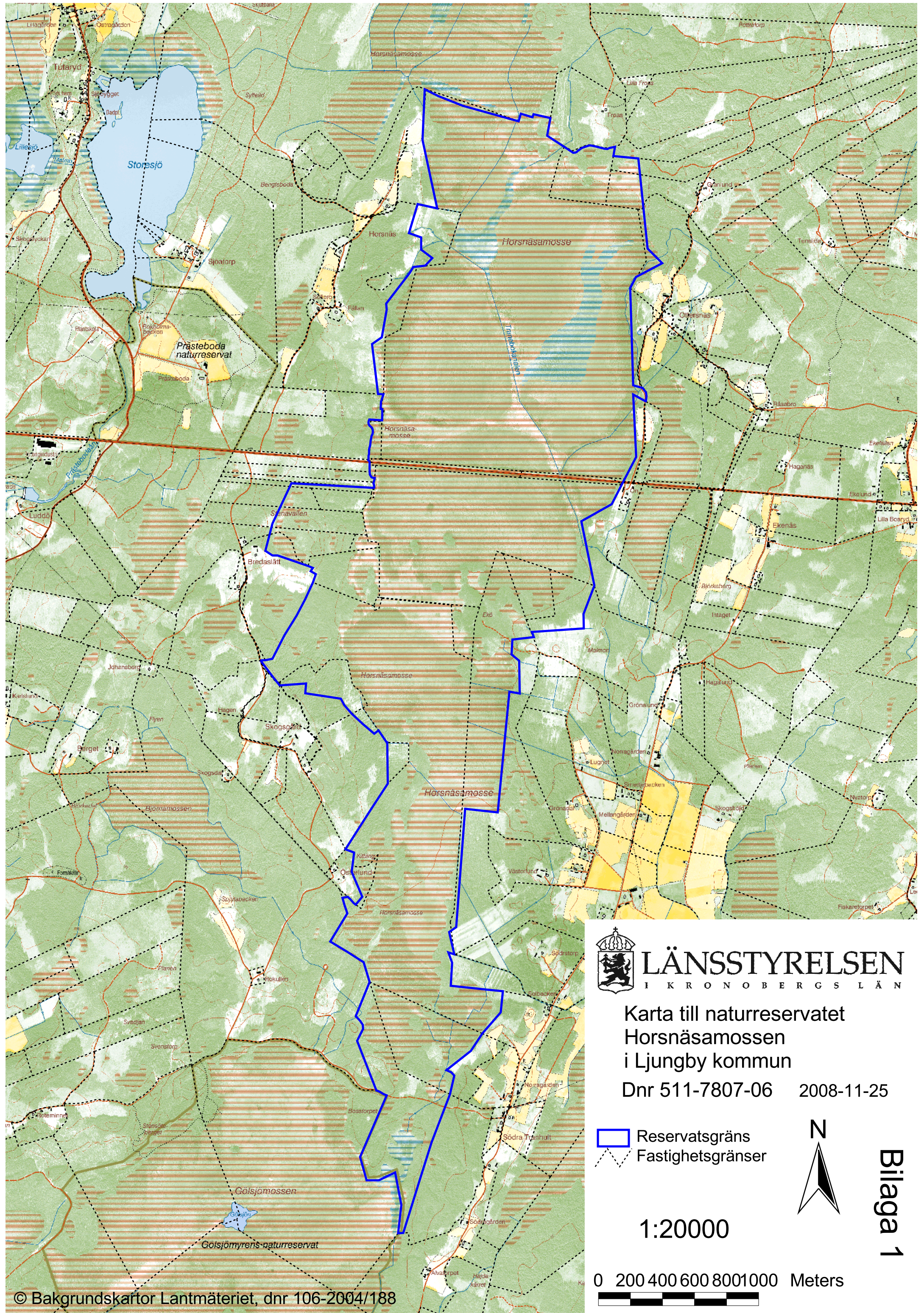
BESLUT

Datum
2008-11-25

Ärendenummer
511-7807-06

Bilagor

1. Beslutskarta
2. Skötselplan inklusive karta
3. Sakägarförteckning
4. Miljöbalkens regler om naturreservat
5. Konsekvensutredning
6. Hur man överklagar
7. Sändlista



Karta till naturreservatet
Hornäsamossen
i Ljungby kommun

Dnr 511-7807-06 2008-11-25

- Reservatsgräns
- Fastighetsgränser



1:20000

0 200 400 600 800 1000 Meters



Bilaga 1