

Datum
2010-03-22

Ärendenummer
511-2663-07

Vic-natur/RegDOS-id:
2002549

Skötselplan för naturreservatet Våraskruv i Uppvidinge kommun



Innehållsförteckning

Skötselplan för naturreservatet Våraskröv i Uppvidinge kommun	1
Beskrivningsdel	4
1 Syftet med reservatet	4
2 Administrativa data	4
3 Historisk och nuvarande mark- och vattenanvändning	6
4 Områdets bevarandevärden	7
4.1 <i>Natura 2000</i>	7
4.2 <i>Geovetenskapliga värden</i>	7
4.3 <i>Limmiska värden</i>	7
4.6 <i>Turism och friluftsliv</i>	10
4:6:1 <i>Tillgänglighet</i>	10
4:6:2 <i>Känslighet för slitage och störningar</i>	10
4:6:3 <i>Friluftsliv och anläggningar</i>	11
4.7 <i>Byggnader</i>	11
5 Genomförda inventeringar och dokumentation	11
Plandel	12
6 Skötselområden	12
6.1 <i>Bevarandemål för hela området</i>	12
6.2 <i>Generella riktlinjer & åtgärder för hela området</i>	13
6.3 <i>Skötselområden</i>	14
7 Jakt och fiske	25
8 Bränder, storm, översvämningar	25
9 Barnperspektivet	25
10 Utmärkning	25
11 Dokumentation och uppföljning	26
11.1 <i>Uppföljning av skötselåtgärder</i>	26
11.2 <i>Uppföljning av bevarandemål</i>	26
11.3 <i>Dokumentation och inventeringar</i>	26
12 Sammanfattning och prioritering av skötselåtgärder	27
13 Ansvar för skötsel, dokumentation och uppföljning av skötselåtgärder, bevarandemål och gynnsamt tillstånd	28
14 Revidering av skötselplan	28
BILAGOR	28
a. <i>Skötselplanekarta</i>	28
b. <i>Artlista</i>	28

Beskrivningsdel

1 Syftet med reservatet

Syftet med reservatet är att bevara en mindre gård med strukturer av ett äldre odlingslandskap och dess byggnader, samt att bevara och utveckla naturskogar, våtmarker och vattenmiljöer så att arter som har sin livsmiljö i dessa naturtyper kan överleva och öka i mängd. Syftet är också att ge allmänheten möjlighet att uppleva vackra naturmiljöer, intressanta terrängformer och kulturhistoriska miljöer.

2 Administrativa data

Tabell 1. Administrativa data för naturreservatet

Namn:	Naturreservatet Våraskröv	
RegDOS-Id:	2002549	
Län:	Kronoberg	
Kommun:	Uppvidinge	
Församling:	Lenhovda	
Läge:	4 kilometer nordost om Sävjöström samhälle	
Gränser:	Enligt beslutet från 21 okt 1974	
Areal:	Totalt:75,4 ha	
	Land: 68,1 ha	Vatten: 7,3 ha
Fastigheter och markägarkategori:		
	<i>Fastigheter</i>	<i>Markägarkategori</i>
	Del av Sävsjö 1:12>1	Naturvårdsverket
Servitut/Rättigheter:	Enligt bilaga 3 till beslutet	
Fastighetsägare:	Enligt bilaga 3 till beslutet	
Förvaltare:	Skogsstyrelsen distrikt Kronoberg	
Fastighetskarta:	5F 4f-055 45	
Terrängkarta:	05FSO	
Naturgeografisk region:	Sydöstra Smålands skogs- och sjörika slättområden	
Riksintressenummer:	NRO07044 Våraskröv	
Natura 2000, kodnamn:	SE0320055 Våraskröv	
Natura 2000, areal:	76,6 ha	
Natura 2000, typ:	SCI	
	(SCI=Sites of Community Importance, dvs bevarande av livsmiljöer för växter och djur)	

Tabell 2. Naturtyper enligt Natura 2000

Rapporterade arealer (2005-11-30) till Natura 2000-nätverket inom EU och resultatet av basinventeringen från år 2004-2008. *= Prioriterad naturtyp.

Natura 2000-typ		Arealer (ha)	
kod	Namn	Rapporterad	Inventerat:
3130	Oligo-mesotrofa sjöar med strandpryl, braxengräs m.m.	6,9	-
3260	Vattendrag, mindre än 3 m	-	797 m (ca 0,2 ha)
6270	*Artrika torra-friska låglandsgräsmarker av fennoskandisk typ	5,4	3,3
6410	Fuktängar med blåttåtel eller starr	-	0,6
6510	Slätterängar i låglandet	5,4	6,6
9010	Västlig taiga	52,1	27,7
91D0	Skogbevuxen myr	3,8	1,1
	Övrig mark (ej naturtyp)	3,0	
	Utvecklingsmark skog		3,6
	Utvecklingsmark betesmark		24,0
	Summa:	76,6	67,1

Tabell 3. Prioriterade bevarandevärden

Typ	Värde
Markslag	Äng, betesmark, skog, vatten
Naturtyp	Slätteräng, fuktäng, öppen betesmark, trädklädd betesmark, myr, skog
Strukturer	Vidkroniga ekar, grova lövträd, hamlade träd, bryn, död ved, terrassodlingar, odlingsrösen, översilningsområden
Arter	Fältgentiana, våddsandbi, spindelört, spindelörtsskinnbagge, blårodling, praktvaxskivling, scharlakansvaxskivling, kattfot och Adam&Eva
Friluftsliv	Stigar, information
Byggnader	Traditionella byggnader av 1950-talstyp tillhörande en mindre gård

Tabell 4. Hotade arter med fastlagt åtgärdsprogram

Vetenskapligt namn	Svenskt namn	Natura 2000-typ
Andrena hattorfiana	Våddsandbi	VU
Gentianella campestris	Fältgentiana	VU

Klassificering av rödlistade arter sker i olika kategorier: *Försvunnen (RE)*, *Akut hotad (CR)*, *Starkt hotad (EN)*, *Sårbar (VU)* och *Missgynnad (NT)*.

Tabell 5. Naturtyper enligt nuvarande förhållanden och enligt bevarandemålen

Naturtyp	Areal enligt nuvarande förhållanden (ha)	Areal enligt bevarandemålen (ha)
Barrskog	33,2	33,2
Barrblandskog	27,7	27,7
Barrsumpskog	1,1	1,1
Lövblandad barrskog	4,8	4,8
Vatten	5,9	7,3
Våtmark	0,4	0,4
Äng	9,5	10,5
Betesmark	4,9	25,0
Åker/vall		
Tomtmark		
Övrig öppen mark (Upparbetad stormfälld skog)	21,1	
SUMMA	75,4	75,4
Produktiv skogsmark	33,6	33,6

3 Historisk och nuvarande mark- och vattenanvändning

Odlingslandskapet i Våraskruv har anor sedan medeltiden och finns dokumenterat för första gången i Gustav Vasas jordebok år 1544. Gården är väl bevarad med sina strukturer med ängar, åkrar och betesmarker. Gården var under 1800-talet utarrenderad till flera olika arrendatorer. I början av 1930-talet förbjöds skogsbetet, vilket ledde till att djuren kom att beta på gårdens inägomark med åker och äng. Maderna utmed sjön har tidigare utnyttjats för slåtter. Den sista slåttern på ängarna upphörde på 1940-talet då ängarna övergick till att betas. År 1958 lämnade den sista arrendatorn gården och jordbruksverksamheten upphörde. Året efter skyddades cirka 5 ha av slåtterängen närmast gården som naturminne. Under 1960-talet planterades delar av den gamla inägomarken igen med gran medan hävden återupptogs i andra delar.

1974 fattades beslut om naturreservat, med syftet att skydda och bevara ett stycke av det gamla odlingslandskapet, sjön, ån och omgivande skog. Hävden återupptogs i området runt själva gården. Normalt skogsbruk var fortfarande tillåtet med vissa begränsningar vad gällde markberedningsmetoder och användningen av bekämpningsmedel. I vissa delar var ändamålet och åtgärderna producerande skogsbruk med naturvårdshänsyn. Detta har inneburit att skogen idag till stor del saknar de strukturer med död ved i olika nedbrytningsstadier, olikåldrighet, naturlig trädslagsblandning m.m. som kännetecknar en naturskog. Naturvårdshänsynen som tagits har ändå lett till att beståndsåld-

rarna är tämligen höga och stora delar av skogen inom en snar framtid kan utveckla naturskogskaraktärer. Efter stormen Gudrun 2005 har mängden död ved och skogens luckighet ökat kraftigt. Öster om ån blåste mycket skog ner, vilket har gett stora möjligheter att utöka arealen betesmark.

Våraskrubbssjön sänktes runt sekelskiftet. Detta har gett upphov till landvinningsmarker i anslutning till Våraskrubbssjön och att våtmarker i direkt anslutning till sjön har påverkats bl.a. har torvbildningen i tallmossen väster om sjön avstannat. Maderna runt sjön har efter det att hävden upphört till viss del vuxit igen. Forsaåns sträckning i södra delen av reservatet har kanaliserats.

4 Områdets bevarandevärden

4.1 *Natura 2000*

Våraskrubb ingår i det Europeiska nätverket Natura 2000, för skydd av naturtyper och arter. I området finns arter och naturtyper som är listade i art- och habitatdirektivet (Rådets direktiv 92/43/EEG). Våraskrubb klassas som typen SCI (=Sites of Community Importance), dvs till för bevarande av livsmiljöer för växter och djur. Sverige förbinder sig att skydda och vårda dessa områden så att en gynnsam bevarandestatus för områdets arter och habitat upprätthålls. En bevarandeplan för Natura 2000-området har upprättats och fastställts. Syftet med Natura 2000-området är att bibehålla hävden i äng och betesmarker och att bevara och återskapa orörd skog och myr och bibehålla vattenmiljöer med höga kvalitéer så att de växt och djurarter som hör till dessa naturtyper kan leva kvar och öka i mängd.

4.2 *Geovetenskapliga värden*

I området finns morän- och hållmark med intressanta formationer Utmed ån i norr finns ett plant spolat blockfält. Skogsmarken är rik på block och utmed sjöns östra strand finns branta berghällar och berg i dagen.

4.3 *Limmiska värden*

Norr om Våraskrubbssjön är Forsaån fin med omväxlande forsande och lugna sträckor. Här finns det gott om uppväxt- och ståndortsplatser för öring. Sjön med sina omgivande våtmarker och strandnära vattenvegetation är viktiga livsmiljöer för ryggradslösa bottendjur och trollsländor. Ån nedströms sjön har nyligen restaurerats.

4.4 Biologiska värden

De främsta biologiska värdena som finns i naturreservatet Våraskruv är starkt knutna till en långvarig hävd. Området har värdefulla slåtterängar, naturbetesmarker och ihåliga jätteeckar. Biologiska värden finns även knutna till skogens potentiella naturskogskvaliteter med insprängda små våtmarker och den intilliggande ån och sjön. I ån finns öring.

Reservatets kärnområde utgörs av en mosaik av slänter och före detta åkrar samt en fuktäng. På slåtterängarnas torrare slänter finns den mest hotade florán med tidigblommande fältgentiana, höskallra, jungfrulin, kattfot, låsbråken, nässelsnärja, slåtterfibbla, solvända, spindelört, vildlin, ängskallra och ängsvädd samt orkidéerna Adam och Eva, brudsporre, grönvit nattviol och nattviol. Vid fuktängen finns en stor förekomst av orkidén Jungfru Marie nycklar.

Den starkt hotade (EN) spindelörtskinnbaggen (*Canthophorus impressus*) som endast har spindelört som värdväxt finns i slåtterängarna. På slåtterängarna finns även tre arter vilda bin som anses vara missgynnade (NT) på rödlistan: vädssandbi (*Andrena hattorfiana*) som enbart samlar pollen på åkervädd, gökärtsandbiets parasit hårgökbi (*Normada villosa*) och ängssolbi (*Dufourea dentiventris*) som samlar pollen i blåklockor på torrbackarna. Ytterligare hotade arter som påträffats är blankpannad kalögonbroms (*Tabanus glaucopis*) som anses vara starkt hotad (EN) och mörk guldblomfluga (*Ferdinandea ruficornis*), som är sårbar (VU) och beroende av gamla savande lövträd. Fynden av de båda sistnämnda arterna är de första i Kronobergs län.

I slåtterängarna finns ett glest mycket gammalt ekbestånd. Flertalet av ekarna är hålträd. På flera av de gamla träden finns de rödlistade lavar skuggoranglav (*Caloplaca lucifuga*), puderfläck (*Arthonia cinereo-pruinosa*), gul dropplav (*Cliostomum corrugatum*) och rödbrun blekspik (*Sclerophora coniophaea*). Samtliga är klassade som missgynnade (NT) på rödlistan. Inne i de ihåliga ekarna finns anmärkningsvärt stora populationer av de tidigare rödlistade och mycket ovanliga skalbaggarna avlång flatbagge (*Grynocharis oblonga*) och rödpalpad rödrock (*Ampedus hjorti*) samt även blankknäppare (*Hypoganus inunctus*). I området finns även äldre kontinuerligt hamlade och nyhamlade lindar.

I betesmarkerna som omger ängsmarken växer blåsippa, backnejlika, knägräs, rödfibbla, slåttergubbe, spenört, tjärblomma, vippärt, vår-

brodd, åkervädd och ängsruta. Också i betesmarkerna finns äldre ekar och andra gamla värdefulla lövträd som asp, ask, björk och fågelbär.

Våraskröv är en av länets bästa lokaler för ängssvampar. Här har man hittat 12 rödlistade svampar bl.a. blåröding (*Entolomadidum*), dadelvaxskivling (*Hygrocybe spadicea*) och mörkfjällig vaxskivling (*Hygrocybe turunda*) som samtliga är klassade som sårbara (VU) och dessutom finns den akut hotade (CR) svampen sepiavaxskivling (*Hygrocybe ovina*) som endast har hittats på någon enstaka plats i länet tidigare

En stor andel av skogen i Våraskröv har förhållandevis höga naturvärden som utgörs av en äldre barrblandskog och med inslag av lövträd. Delar av granskogen blåste omkull under stormen 2005. Den största bröten med stormfällad skog är ungefär 2 ha, dessutom finns ett antal betydligt mindre brötar och gott om enstaka nedblåsta träd som har lämnats kvar i reservatet. För att begränsa insektsangrepp efter stormarna har stående skog på en yta om ca 2 ha avverkats. Övriga delar utgörs av äldre grandominerad skog på blockig mark, där det finns en hel del död ved i form av granlågor. På dessa lågor växer bl.a. långfliksmossa och på de äldsta granarna finns det gammelgranslav. Här finns också inslag av lövträd bl.a. äldre aspar.

Granar i området har tecken på flera generationers insektsangrepp. På sälk som växer i vägkanten finns bl. a. angrepp av den ovanliga och tidigare rödlistade myskbocken (*Aromia moschata*).

Insprängd i fastmarksskogen finns flera små våtmarker och sumpskogar. Den största våtmarken är tallmossen vid Våraskrövssjöns västra sida på vilken det finns gott om skvattram och en del äldre tallar. I den fuktiga granskogen växer den försynta orkidén spindelblomster. Genom skogsområdet rinner Forsåån som årligen översilar låglänta områden.

4.5 Kulurhistoriska värden

Åker- och ängsgårdets omfattning speglar den areal som krävdes för att upprätthålla ett hushåll i 1800-talets Småland. Gården har en historia som arrendegård under Sävsjöströms bruk. Fram till 1800-talets mitt var det emellertid två separata arrendegårdar.

Det småskaliga åkerbruket är nedlagt men åkrarnas tidigare avgränsning är väl synlig. Det har inte genomförts någon omfattande stenröning. Odlingsrösetna utgörs därför endast av mindre stenar. Flera träd tyder på hamling med lång kontinuitet. Landvinningsmarker finns i

anslutning till Våraskrurvssjön efter ett sjösänkingsföretag kring sekel-skiftet.

Bebyggelsen är centralt belägen i åker- och ängsgärdet. Bostadshus och ladugård är uppförda 1895 men har ändrats under årens lopp. Den äldsta byggnaden är en loftbod som kan härledas till 1700-talet. En mindre bod "maleboden" är flyttad från Älghults kyrka där den fungerade som stiglucka d.v.s. en liten byggnad som var uppförd över ingången genom muren till kyrkan. I anslutning till gården finns även grunder från en linbasta och en smedja. Nedströms Våraskrurvssjön finns lämningar av en skvaltkvarn och i den södra delen av ängsgärdet en tjärdal (fornlämning 56, Lenhovda sn).

Enligt fornminnesregistret berör ett område med rösen (fornlämning 55, Lenhovda sn) hela ängsområdet och de västra delarna av reservatet. Dessa rösen kan vara spår från den medeltida kolonisationen av området eller eventuellt ännu äldre. I ängsgärdet finns även en s.k. lyftsten (fornlämning 57, Lenhovda sn) som skulle lyftas av den som var "fulltagandes." Även två ekar finns omnämnda i fornminnesregistret (fornlämning 112, Lenhovda sn), varav den ena bedöms vara 500 år och har namnet Katteken och den andra kallas för Rågeken eftersom det sägs att när dess löv skyler marken så är det dags att så rågen.

Reservatets kärnområde ger en god bild av de livsvillkor som präglade 1800-talets Småland, dels genom mångfalden av agrarhistoriska lämningar och även genom den stora mångfalden av växter och djur som finns i området och som är knutna till det sedan länge hävdade kulturlandskapet.

4.6 *Turism och friluftsliv*

4:6:1 Tillgänglighet

Naturreseptatet Våraskrurv är beläget utefter väg 962 mellan Sävjöström och Marshult. Reservatet är skyltat vid väg 930 mellan Lenhovda och Älghult samt vid väg 964 mellan Åseda och Älghult.

4:6:2 Känslighet för slitage och störningar

Reservatet som helhet är inte särskilt känsligt för störning eller måttligt slitage som det rörliga friluftslivet ger upphov till. Besökare hänvisas till stigar.

4:6:3 Friluftsliv och anläggningar

Vid reservatsentrén i anslutning till slätterängen finns en informationstavla placerad. Här finns också några bord med sittmöjligheter som står till allmänhetens förfogande under sommarhalvåret. Genom reservatet går ängsstigen från vilken man kan uppleva det hävdade odlingslandskapet med ängar, betesmarker och åker. Från ängsstigen kommer man vidare ut på skogsstigen som leder besökaren runt sjön, över ån och genom reservatets skogar.

4.7 *Byggnader*

De gamla byggnaderna finns lokaliserade mitt i inägomarken. Ladugården och den gamla boden nyttjas och underhålls av reservatsförvaltningen. Resterande byggnader som boningshuset, källaren och uthuset samt brunnsbyggnaden sköts av markägaren. Boningshuset hyrs ut under sommarhalvåret till allmänheten. En toalett finns placerad vid reservatsparkeringen. Se även 4:5 Kulturhistoriska värden.

5 **Genomförda inventeringar och dokumentation**

Basinventering av gräsmarker, Länsstyrelsen i Kronobergs län, 2005

Basinventering av skog och våtmarker, Länsstyrelsen i Kronobergs län, 2006

Berggrundskartan, Karlskrona, SGU, 1991

Beslut naturreservat Våraskruv, Länsstyrelsen i Kronobergs län, 1974

Historia för framtiden, Kulturminnesvårdsprogrammet för Kronobergs län. Kronobergsboken 1981, Länsstyrelsen & Smålands museum, 1981

Inventering av solitära bin och andra insekter på slätterängar och i äldre jordbruksmiljöer i Kronobergs län, Länsstyrelsen i Kronobergs län 2005

Inventering av Alsteråns övre delar och Forsaån samt plan för biotopförbättring av öring, Lindberg o Nöbbelin 1999

Kronobergs natur, Naturvårdsprogram för Kronobergs län, Länsstyrelsen i Kronobergs län, 1989

Plan för arbetet med biologisk återställning av kalkade vatten i Kronobergs län 2006-2010, Länsstyrelsen i Kronobergs län 2005

Våraskröv arrendegård under Sävsjöströms bruk 1841-1978 – en undersökning av levnadsförhållanden och brukningsformer, Per-Olof Jakobsson Skogsvårdsstyrelsen i Kronobergs län

Ängs- och betesmarksinventeringen, Länsstyrelsen i Kronobergs län, 2000-2004.

Ängs- och hagmarksinventeringen , Länsstyrelsen i Kronobergs län, 1988-1991

Ängssvampar 2005, Länsstyrelsen i Kronobergs län, 2005

Ängssvampar i Våraskröv 2006-2007, Länsstyrelsen i Kronobergs län, 2007

Översiktsplan för Uppvidinge kommun, antagen av kommunfullmäktige 1991-06-25.

Plandel

6 Skötselområden

Hela området är indelat i 6 skötselområden (i vissa fall med tillhörande delområden), vilka utgår från den markanvändning eller skötsel som ska genomföras, se även skötselplanekartan (bilaga a).

6.1 Bevarandemål för hela området

- Antalet mulmträd (framförallt ek men även andra lövträd) inom hela reservatet bör på sikt utökas till att vara minst 100 st.
- I skogen skall biodiversiteten, trädåldrarna samt mängden död ved öka.
- Naturliga störningar såsom t.ex. insektsangrepp, översvämningar, brand och storm skall ses som ett naturligt inslag och skall så långt möjligt, utan att fara för djur, människor och byggnader uppstår, tillåtas att ha ett naturligt förlopp.
- Hävdade arealer skall skötas så att en variation uppstår där blommande växter finns tillgängliga som födokälla åt insekter under hela växtsäsongen.
- Platsen för mindre ytor, kantzoner som lämnas för sen slåtter eller där slåttarna uteblir för att bibehålla blommande växter skall

varieras från år till år så att den uteblivna hävden inte påverkar den hävdgynnade floran negativt.

- Minst 30 kontinuerligt hamlade träd skall finnas inom reservatet.
- Strukturen av en mindre gård i ett odlingslandskap med odlingsrösen, äldre små åkrar, slänter etc skall bevaras.
- Naturliga vattenfluktuationer med omväxlande lugna och forsannde åsträckor skall bibehållas och åfåran söder om sjön skall återställas till ett mer ursprungligt skikt.
- Området skall vara tillgängligt för friluftslivet och möjlighet skall finnas att uppleva natur- och kulturvärden i området.

6.2 Generella riktlinjer & åtgärder för hela området

Dessa mål, riktlinjer och åtgärder gäller inom flera skötselområden om inget annat står under de enskilda skötselområdena.

- Bete får ske i betesmark och skog under perioden 1 april - 1 november. Tillskottsutfodring av betesdjuren skall ej ske.
- Efterträdare bland lövträden och bärande buskar i yngre generationer utses och sparas på improduktiv mark. Om behov finns får de unga träden hägnas in.
- Kontinuerlig hamling skall ske när skottens diameter är mellan 5 och 15 cm.
- Föryngring av hassel skall ske med 5-10 års intervall. Vissa hasselbuskar sparas dock och tillåts att bli riktigt gamla till förmån för svampar och andra organismer.
- I kantzoner mellan öppna marker och skogen samt utmed reservatets östra gräns skapas buskrika bryn, helst vända åt söder, med en variation av blommande och bärande buskar.
- För att öka tillgången på död ved bör grövre träd med en diameter på över 20 cm i brösthöjd och som av någon särskild anledning måste tas bort, i första hand ringbarkas eller kapas som högstubbar, istället för att avverkas och tas bort. Om trädet av någon orsak måste avlägsnas helt skall det placeras på annan lämplig plats, inom reservatet.
- Död lövved får inte avlägsnas från reservatet. All naturligt uppkommen stående och liggande död lövved skall om möjligt multna på den plats veden vuxit. Om den döda veden utgör fara eller ligger i vägen för besökare eller betesdjur eller skadar ängsmarken kan den dock flyttas till en annan lämplig plats inom reservatet.

- Markerade före detta åkrarna I-V inom skötselområde 1 och 2 får tas i anspråk om de brukas med äldre brukningsmetoder d.v.s. med häst, ox eller mycket liten traktor. Åkrarna I-III tas först i anspråk och därefter kan åker IV-V odlas upp.
- Åtgärder som blottning av markytan för att gynna solitära bin skall årligen genomföras på lämpliga platser, t.ex. åkern väster om ladugården och på den gamla källargrunden söder om ladugården.
- Material såsom löv och ris från t.ex. vårrensningen får tippas eller grävas ned på lämplig plats som utses av förvaltaren.
- Naturliga vattenfluktuationer skall bibehållas för de grundvattnepåverkade markerna inom reservatet.

6.3 Skötselområden

Skötselområdena beskrivna i skötselplanen är:

Typ av skötselområde	Antal delområden	Areal (ha)
1. Slätteräng	2	10,5
2. Öppen betesmark	5	25,0
3. Skog	6	33,6
4. Vattenområde	3	7,4
5. Friluftsliv	Ej geografiskt område	
6. Byggnader	Ej geografiskt område	

Skötselområde 1: (a-b) Slätteräng (10,5 ha)

Beskrivning:

Skötselområde 1a

Slätterängarna i Våraskruv, är välhävdade och utgörs av en mosaik av slätterhävdade slänter och före detta åker som ej odlats på mycket länge. Framförallt på slänterna men även på f.d. åker finns en rik förekomst av hävdgynnad flora med arter såsom bockrot, darrgräs, gulvial, gullviva, gråfibbla, gökärt, hagfibbla, knägräs, prästkrage, pillerstarr, sommarfibbla, slättergubbe, jungfrulin, svinrot, stagg, styvmorsviol, ängsviol och ängsvädd som vanliga arter. Dessutom finns de mer ovanliga arterna Adam och Eva, backnejlika, höskallra, nattviol, solvända, spindelört och ängskallra som även de har börjat vandra ut på före detta åkermark.

I slätterängen finns ett tjugotal grova ekar samt några äldre lövträd av lind, asp, oxel och fågelbär. Flertalet av de äldre lövträden är hålträd. Vid sjön och i området mellan sjön och boningshuset finns det dessutom grupper med en och tall. I sydöstra delen av skötselområdet finns

resterna efter en tjärdal. Inom skötselområdet finns boningshuset samt flera ekonomibyggnader såsom, ladugård, loftbod, uthus med utedass och jordkällare samt en modernare och en äldre brunn. I området finns flera före detta åkrar som har varit obrukad under en längre tid och numera har en ängsliknade vegetation.

Skötselområde 1b

Skötselområdet utgörs av en mindre fuktäng som översvämmas kontinuerligt och vissa år är så blöt att den inte är möjlig att slå. Vegetationen domineras av starrarter men här finns också brudborste, Jungfru Marie nycklar, kärrviol och ältranunkel, samt flera videarter som hålls efter genom slåttern. De rödlistade svamparna gulbrämad flugsvamp (*Amanita franchetii*) och scharlakansvaxskivling (*Hygrocybe punicea*), blå-rödling (*Entoloma madidum*) samt flera andra sällsynta vaxskivlingar har påträffats på fuktängen.

Bevarandemål:

- Den totala arealen slåtteräng skall uppgå till minst 10,5 ha och av dessa skall minst 0,5 ha vara fuktäng. Detta innebär en utökning av ängsarealen.
- Merparten av slåtterängen skall årligen vara väl avslagen, med undantag för att fuktängen inte slås enstaka särskilt blöta år.
- Tillgången på blommande växter t.ex. gökärt, ängsvädd, liten blåklocka m.m. som utgör en viktig födokälla för insekter bör finnas under hela växtsäsongen.
- Återväxten på slåtterängen skall vara väl avbetad (till minst 90 %) vid betesperiodens slut och djurens tramp skall ge upphov till en störning som gynnar växternas möjlighet att föröka sig genom fröspridning, samtidigt som det uppstår en del solexponerade kala fläckar med gles vegetation som är en viktig livsmiljö för bl.a. solitära bin.
- Slåtterängarnas träd- och buskskikt skall ha maximalt 25 % krontäckning.
- I trädskiktet skall det främst finnas ädellövträd (ask, alm, ek, lind, lönn och fågelbär) samt asp, björk, oxel, rönn, sälg och vildapfel. Enstaka tallar och dungar med en får förekomma.
- De gamla lövträden skall bevaras och hållas vid liv så länge som möjligt samtidigt som nya efterträdare utses, för att på sikt kunna bibehålla en kontinuitet av äldre ek samt andra lövträd i skötselområdet.

Datum
2010-03-22

Ärendenummer
511-2663-07

- I buskskiktet skall andelen blommande och bärande buskar, såsom hassel, hägg, nyponrosor, olvon och hagtorn, öka.
- Hotade arter med befinliga eller kommande åtgärdsprogram som fältgentiana (*Gentianella campestris*), våddsandbi (*Andrena hattorfiana*), blårödling (*Entoloma madidum*), praktvaxskivling (*Hygrocybe splendidissima*), scharlakans-vaxskivling (*Hygrocybe punicea*) och spindelörtskinnbaggen (*Canthophorus impressus*) skall finnas i livskraftiga populationer.
- Typiska hävdgynnade kärlväxter såsom spindelört, kattfot och Adam och Eva skall finnas i livskraftiga populationer.
- De rödlistade lavarna skuggoranglav (*Caloplaca lucifuga*), puderfläck (*Arthonia cinereo-pruinosa*) och gul dropplav (*Cliostomum currogatum*) skall finnas kvar i livskraftiga bestånd.
- Solbelyst stående och liggande död lövved skall finnas i området.

Skötselåtgärder:

- Slåtterängarna skall årligen skötas genom traditionellt ängsbruk med fagning, slåtter, höbärgning och efterbete. Fagning (räfsning) skall ske innan vegetationsperioden påbörjats. Slåttern skall ske med skärande/klippande redskap under perioden 1 juli – 15 september. Slåttern skall påbörjas från olika delar av ängen olika år så att en cirkulation av slåttertidspunkt uppstår. Höet bör ligga minst tre dagar för att fröa av sig.
- Slåttern kan senareläggas eller utebli på mindre arealer av torra äng (ca: 2,0 ha) för att tillgodose tillgången på blommande växter som utgör födokälla åt insekter och gynna den senblommande vegetationens frösättning. Dessa mindre områden bör slås efter den 1 september och behöver då eventuellt hägnas av från betesdjur som efterbetar delar av övriga ängen. Läget av äng som slås sent eller uteblir vissa år bör varieras från år till år.
- Fuktängen skall slås av samtliga år när detta är möjligt. Under extremt blöta år kan fuktängen lämnas oslagen.
- Efterbete skall ske årligen efter slåttern, dock senast till den 1 oktober.
- Blommande och bärande buskar som kommer upp på lämpliga platser såsom impediment, kantzoner, där de inte konkurrerar med den hävdgynnade floran skall sparas i sådan utsträckning att bevarandemålet uppnås. I övrigt skall uppkommande buskar och sly röjas bort vid behov

- Frösådd av fältgentiana kan vi behov genomföras

Skötselområde 2: (a-e) Öppen betesmark (25,0 ha)

Beskrivning:

Betesmarkerna i Våraskröv varierar från att ha betats mycket länge till att helt nyligen ha återförts till betesmark.

Skötselområde 2a

De västra delarna har betats under ett tiotal år medan granskogen i områdets östra del blåste ner vid stormen 2005. De stormfällda träden upparbetades och marken skall nu överföras till betesmark med förhoppningen att den hävdgynnade floran med bl.a. blåklocka, blåsuga, gullviva m.m. skall sprida sig även till de östra delarna.

Trädskiktet är glest med inslag av några få unga lövträdsgupper med asp, björk, rönn och sälg samt några efterträdande yngre ekar närmast slätterängen. Några mindre grandungar finns kvar på de högst belägna platserna inom skötselområdet. Buskskiktet består av en, hassel, nypon samt någon mindre vildapel. Enstaka hålträd, hamlade träd och äldre hässlen förekommer. Inom skötselområdet finns ett antal odlingsrösen och före detta åkermark.

Skötselområde 2b

Norra och östra delarna av området har betats sedan granskogen avverkades 1993. I återstående delar, i väster och söder, återupptogs hävden efter stormen Gudrun när de stormfällda träden upparbetats. I det kvarvarande trädskiktet finns några grova ekar, enstaka granar samt asp, björk, oxel, rönn, sälg, någon vildapel samt en dunge med hägg. Mot söder mot den angränsande skogen är trädskiktet tätare med en del gran och tall. Buskskiktet består främst av en, hassel, nyponrosor och olvon. I områdets norra delar finns en flora som visar på långvarig hävd med blåsippa, blåsuga, slättergubbe, vippärt, vårbrodd, ängsviol och ängsvädd. I skötselområdet södra delar finns rikligt med bergslok, gökärt, gullviva och ängsviol.

Skötselområde 2c

Områdets södra och östra delar har sedan några år tillbaka restaurerats till betesmark. I skötselområdets västra och norra delar har granskogen som blåste omkull 2005 upparbetats. Odlingsrösen och äldre åkerstrukturer visar på den tidigare hävden i området. Här finns också en kvarvarande hävdgynnad flora med blåklocka, blåsippa, bergsyra, gullviva, gökärt, luktviol, smultron, teveronika, ängssyra och ärenpris som van-

liga arter. Trädskiktet är glest med några spridda yngre björkar samt en kvarlämnad dunge med yngre barrträd i ett sankt parti. Ett dike sträcker sig genom området ner mot ån. Utmed diket växer björkar och undertryckta granar.

Skötselområde 2d

Skötselområdet består av landvinningsmark efter sjösänkningen som dikats och nu utgörs av en sumpskog med tall, björk och en del undertryckta granar. Närmast utloppet i Våraskruvssjön är skogsbeståndet tätast. I buskskiktet finns framförallt säl, vide och pors. Området är sankt och översvämmas på våren.

Skötselområde 2e

Norra delen av området planterades med gran 1964 efter det att den gamla lövängen avverkats. Området har troligen hävdats under lång tid. Delar av granbeståndet blåste ner under stormen 2005. I områdets södra delar finns yngre ek och björk samt undertryckta granar. Utmed ån växer även al, rönn och säl. Floran består i de södra delarna av bl.a. blodrot, bergslok, gökärt, hagfibbla, humleblomster, smultron, stenbär, vårstarr, ängsruta, ängskovall och ängsvädd. Skötselområdets södra delar som gränsar till ån översvämmas årligen.

Bevarandemål:

- Arealen öppen betesmark skall vara minst 22 ha.
- De öppna betesmarkerna skall vara väl avbetade (till minst 90%) vid vegetationsperiodens slut.
- De öppna betesmarkernas träd- och buskskikt skall ha maximalt 25 % krontäckning. Tätare trädskikt (maximalt 75 %) får finnas vid åns utlopp i sjön (skötselområde 2d), i de södra delarna av skötselområde 2b, i skötselområde 2e samt utmed gränsen i skötselområde 2a.
- Antalet fristående ekar inom betesmarken skall öka till minst 50 ekar. Det skall finnas fristående ekar i olika generationer alltifrån unga ersättningsträd till hålträd med mulm.
- I trädskiktet skall det finnas främst ädellöv, asp, björk, rönn, säl, tall och vildapel. I buskskiktet eftersträvas främst bärande buskar såsom hassel, nyponrosor, olvon, en och hagtorn i syfte att skapa artrika bryn.
- Den typiska och rödlistade arten bredbrämrad bastardsvärmare (*Zygaena lonicerae*) skall finnas i livskraftiga populationer.
- Norra delen av skötselområde 2e skall vara en öppen betesmark med fristående ädellövträd samt med en del björk, tall och en-

staka dungar med gran på kullarna i norr. Utmed ån skall det finnas ett tätare bestånd med al, björk och sälg. Södra delen av skötselområde 2 e betas eller tillåts bli lövskogsdominerad skog.

- Andelen solbelyst stående och liggande död lövved skall vara minst fem träd med en brösthöjdsdiameter på minst 40 cm (såväl stående som liggande död ved) per ha.

Skötselåtgärder:

- Årligt bete i hela området undantaget södra delen av skötselområde 2 e som betas eller tillåts bli lövskogsdominerad skog.
- Utglesning av träd- och buskskikt genom röjning, ringbarkning och skapande av högstubbar. Naturvårdsträd såsom blivande hålträd, blommande och bärande träd, samt estetiskt tilltalande träd sparas. Lövträd som behöver tas bort och som har en diameter på över 40 cm i brösthöjdsdiameter kan t.ex. ringbarkas eller kapas som högstubbar. Riset forslas bort med undantag för att mindre rishögar kan lämnas på platser där de inte hindrar betet. Äldre grova ekar skall friställas så att kronorna blir fria från konkurrerande vegetation. Vid ån kan tätare dunkar med al, asp, björk, sälg och bärande buskar sparas.
- På längre skikt skall all gran avvecklas i den öppna betesmarken förutom enstaka hagmarksgranar i södra delen av skötselområde 2b och i norra delen av område 2e.
- Nya ekar skall successivt planteras in i betesmarkerna 2c och 2e tills antalet fristående ekar som anges i bevarandemålet uppnås. Planteringen påbörjas med 15 unga ekar för att därefter fyllas på successivt vid lämpliga tidpunkter. Ekplantor skall hämtas från trakten. Planteringen kan kompletteras med sådd.
- Aktivt bevarande av taggiga buskar, brakved, hassel, olvon och sälg på solvarma platser i hela betesmarken. Bryn skapas i reservatets nordöstra delar, mot reservatsgränsen. Föryngra häggbeståndet i den norra delen av skötselområde 2b.
- I sumpskogen och vid strandkanten i skötselområde 2d kan ett tätare bestånd av tall och löv sparas. Längst ut vid utloppet inga åtgärder, vattenfluktuationen styr.
- I skötselområde 2e röjs gran och annan igenväxningsvegetation bort vid behov.
- Sent betespåsläpp bör ske varje år i någon del av betesmarken för att gynna senblommande vegetation och pollensamlade in-

sektsfaunas utvecklande. De betesområden som lämnas för sent betespåsläpp bör skifta år från år så att det inte blir en oönskad ansamling av förna som påverkar grässvålen och växterna negativt.

- En passage för betesdjuren mellan område 2a och 2b får anordnas.
- Stockarna i nordostligaste delen av skötselområde 2 a längs med vägen tas bort alternativt stänglas området ifrån för att hindra att djuren skadar sig på de kvarlämnade stockarna.

Skötselområde 3: (a-f) Skog (33,6 ha)

Beskrivning:

Våraskruvs skogsbestånd kan indelas i flera olika områden. Skogen utgörs av två blandskogsbestånd område 3a och 3b, en tidigare mad vid Forsaån 3c, en skogsbevuxen myr i område 3d, samt barrskogsbestånden 3e och 3f. Flera av skogsbestånden drabbades hårt under stormen Gudrun 2005.

Skötselområde 3a

Skogen utgörs av en stormdrabbad äldre blandskog som domineras av tall och gran. Vindfällerna från stormen 2005 har arbetats upp. Kvarvarande äldre tall och gran sparades samt lövträden al, ask, björk, oxel, rönn och sälg närmast Forsaån. Markvegetationen visar på tidigare hävd med stora bestånd av bergslök, stenbär, vitsippa och luktviol.

Skötselområde 3b

Blandskog som i områdets norra delar drabbades hårt av stormen 2005. De flesta nedblåsta träden har upparbetats utom de som ligger vid Forsaån. I skötselområdets sydöstra del finns ett översilat björkbestånd.

Skötselområde 3c

En årligen översvämmad fuktäng med blååtäl och starrarter som inte längre hävdas genom bete eller slåtter. Idag har maden till viss del vuxit igen med ett glest bestånd av al, björk och sälg. Maden översvämmas årligen och naturliga vattenfluktuationer gynnar den fuktälskande markvegetationen samtidigt som träd och buskskiktet hålls tillbaka. Markvegetationen domineras av blååtäl, frossört, ängsull och flertalet vanliga starrarter samt vass.

Skötselområde 3d

Skötselområdet utgörs av en skogsbevuxen myr bevuxen med äldre tallar. Några tallar har hög ålder. De yngre tallarna har säkerligen etablerat sig efter det att sjön sänktes och hydrologin i myren påverkades. Detta har också påverkat markvegetationen i området som idag domineras av blåbär, lingon, ljung, kråkbär, pors, rosling, silesår, skvatram och tranbär.

Skötselområde 3e och 3f

Stormdrabbad blandbarrskog där vissa partier utgörs av ren granskog respektive tallskog. I området finns även stora brötar med stormfällt virke varav den största upptar en yta på cirka 2 ha. Ungefär 700 m³ sk ligger kvar i området och 90 % av de nerblåsta träden är gran. Brötarna i sydvästra delen av skötselområde 3e är de mest omfattande. För att begränsa insektsangrepp efter stormarna har stående skog på en yta om ca 2 ha avverkats. I norra delen av område 3e finns den äldsta skogen och här finns även en hel del död ved i form av granlåggor. På lågorna växer långfliksmossa och på de äldsta granarna finns det gammalgranslav. Denna del av skogen är omväxlande med blockig mark och här finns en längre kontinuitet med äldre träd och mer död ved än i övriga delar av området. I mindre fuktsvackor övergår skogen till att bli skogsbevuxen myr, rik på vitmossor och kärrarter.

Bevarandemål:

- Den totala arealen skog skall uppgå till 33,6 ha varav minst 27,7 ha skall utgöras av naturtypen västlig taiga.
- Lövinslaget skall öka.
- Död ved i olika former såväl stående som liggande död ved i olika nedbrytningsfaser och av såväl barr- som lövved skall finnas i området och på sikt uppgå till minst 30 m³/ha så att goda förutsättningar skapas för djur, växter och svampar knutna till gammal, grov blandskog.
- Olikåldrigheten bland träden och trädslagsblandningen skall öka.
- Resterna efter den gamla skvaltkvarnen i skötselområde 3e skall synliggöras.
- I skötselområde 3c skall krontäckningen vara gles och inte överstiga 25%.

Skötselåtgärder:

- Gynna uppkomsten av asp i skötselområde 3a genom att röja bort konkurrerande ung gran och björk i ett tidigt skede.
- Naturvårdsinriktad skogskötsel med gynnande av lövträd såsom al, asp, björk, ek, oxel, rönn, och sälg i skötselområde 3b.
- I samtliga skötselområden 3a –f skall ekar eller andra grövre lövträd som har förutsättningar att i framtiden utvecklas till blivande mulmträd frihuggas så att det generella bevarandemålet för hela reservatet på minst 100 mulmträd kan uppnås i framtiden.
- I skötselområde 3d skall äldre lövträd och tall gynnas framför gran genom naturvårdsinriktad skogskötsel.
- I yngre likåldriga framförallt gran- men även tallbestånd inom skötselområde 3e skall olikåldrigheten och biodiversiteten ökas genom luckhuggning av mindre ytor (cirka 25 meters diameter). Antalet luckor bör vara cirka 4 luckor per ha. De unga likåldriga bestånden finns framförallt i södra delen av skötselområde 3e. Alternativt kan naturvårdbränning genomföras för att öka biodiversiteten och olikåldrigheten. I dessa luckor alternativt brända områden skall löv- och tallföryngringen aktivt gynnas framför gran.
- Røj runt kulturlämningen, den gamla skvaltkvarnen i reservatets södra delar.
- Om behov föreligger och den naturliga vattenfluktuationen inte är tillräcklig för att hålla tillbaka träd och buskskiktet i skötselområde 3c skall detta område gallras efter behov.
- Vid behov kan träd planteras eller sås i området.

Skötselområde 4: (a-c) Vattenområde (7,4 ha)

Beskrivning:

Skötselområde 4a

Våraskruvsjön sänktes vid sekelskiftet, vilket gav upphov till ytterligare våtmarker runt sjön. Vatten- och strandvegetationen utgörs bl.a. av vit och gul näckros, samt vattenklöver, vass, flaskstarr och silesår.

Skötselområde 4b

Ån uppströms sjön har omväxlande lugna och forsande sträckor. Strax norr om sjön utvidgar sig ån till en hölja med omgivande våtmark. Det finns gott om möjliga uppväxt- och ståndplatser för öring och våtmarkerna kan utgöra viktiga lokaler för trollsländor och groddjur. Vegeta-

tionen i och utmed ån utgörs av vit och gul näckros, vattenklöver, vass, bunkerstarr, flaskstarr, citrongul vattenbläddra även kallad sydbläddra, strandlysing, sumpmåra och sjöfräken.

Skötselområde 4c

Ån nedströms sjön är kanaliserad och rensad men biotopvård har genomförts genom att lägga ut sten och block i syfte att skapa en mer naturlig variation i vattenmiljön till förmån för öring. Strand- och vattenvegetationen utgörs av vattenmynta, vattenklöver, näck-rosor, svalting, kärrviol, kärresilja, frossört och blåttåtel.

Bevarandemål:

- Målet är att öringbeståndet som finns nedströms reservatet skall sprida sig upp i reservatets vattenmiljöer och hitta lämpliga stånd-, lek- och uppväxtplatser.
- Sjön och ån uppströms skall bibehållas som i princip orörda vattenområden med naturliga vattenfluktuationer, vilket ger upphov till värdefulla miljöer för öring och skapar våtmarker utmed ån och sjön som är värdefulla för insekter och groddjur.

Skötselåtgärder:

- Följ upp effekten av biotopvårdande åtgärder nedströms sjön och vid behov göra ytterligare förbättringar.
- Tillåt en naturlig fluktuation av vattenståndet.
- Låt nedfallna träd och grenar som hamnat i ån, ligga kvar så att de kan bromsa upp vattenflödet och skapa en variation i vattenmiljön.
- Gynna lövträd framför barrträd utmed åsträckan, så att bottenfaunan får ökad tillgång till lämplig föda.

Skötselområde 5: Friluftsliv (ej geografiskt område)

Beskrivning:

Naturreseptatet Våraskruv är tillgängligt från vägen mellan Sävström och Marshult. Reservatet nyttjas i dagsläget för en stor skara naturintresserade besökare. Besökarna kommer i allmänhet från närområdet men även långväga ifrån. Ängsstigen är den stig som nyttjas mest, men även den längre stigen utmed ån och genom skogen nyttjas av många besökare. Till stigarna finns en numrerad broschyr som beskriver olika platser i reservatet. Informationskyltar anpassade för barn bör tas fram för att öka barnens möjlighet och intresse att uppleva natur- och kul-

turmiljön i området. Det finns rastbänkar utplacerade längs stigen. Flera broövergångar har anlagts för att besökarna skall kunna gå torrskodda runt stigen. Tillgång till toalett finns vid parkeringsplatsen där även information om reservatet och dess stigar finns tillgänglig.

Bevarandemål:

- Det skall finnas en väl underhållen parkering med informationstavla vid reservatsentrén. Informationstavlan skall endast innehålla information om reservatet.
- Mindre informationssyltar med lättillgänglig information med syfte och reservatsföreskrifter skall finnas på lämpliga platser t.ex. där vägar korsar reservatsgränsen.
- Det skall finnas information om företeelser i reservatet där texten är anpassad för barn och där skyltarna är uppsatta på en lämplig höjd för barn.
- Väl underhållna stigar skall finnas i reservatet med lättillgänglig information så att besökarna kan ta del av och uppleva natur- och kulturvärden samtidigt som de kanaliseras till stigarna.
- Minst sex rastbänkar skall finnas för sittmöjligheter på väl valda platser längs stigarna.
- Området skall vara en resurs för både yngre som äldre besökare och huvuddelen av gästerna skall vara nöjda med sitt besök i naturreservatet Våraskröv.
- Handikappanpassande åtgärder skall vara möjliga att genomföra.

Skötselåtgärder:

- Underhåll av informationstavlor och parkeringsplats skall ske vid behov.
- Underhåll av stigar, bänkar och uppdatering av aktuell information skall ske kontinuerligt.
- Information anpassad för barn skall tas fram.
- Handikappanpassande åtgärder skall om möjligt genomföras.

Skötselområde 6: Byggnader (ej geografiskt område)

Beskrivning: Mitt i inägomarken området finns ett boningshus, en lada, en bod, en källare, ett uthus samt en brunnsbyggnad. Intill reservatparkeringen finns en toalett.

Bevarandemål: Väl underhållna byggnader med 1950-talsstandard

Skötselåtgärder: Löpande underhåll. Lägga nytt tak på ladan.

7 Jakt och fiske

Jakt och fiske inom reservatet är inte reglerat genom reservatsföreskrifterna.

8 Bränder, storm, översvämningar

Bränder som uppkommer inom skogen i naturreservatet Våraskröv genom naturlig antändning skall ses som en naturlig störning och skall få brinna fram till reservatsgränsen. Om det föreligger hot mot närliggande fastigheter, byggnader eller om branden utgör uppenbar fara för betesdjur eller människor skall branden släckas. Reservatet kan användas som buffert för att vinna tid vid ev. skogsbrand. Om en brandgata upprättas vid reservatsgränsen är det lämpligt att fälla träden inåt reservatet.

Vid stormfällning skall träden ligga kvar inom reservatet. Ligger nedblåsta träd olämpligt inom ängs- eller betesmarker, eller över stigar och vägar, får dessa flyttas till annan lämplig plats inom reservatet. I andra skötselområden såsom skog, våtmark lämnas trädstammar kvar för att multna på den plats träden har fallit. Träd som utgör uppenbar fara för människor, betesdjur eller kan orsaka skada på byggnad m.m. får upparbetas och flyttas till annan lämplig plats. Stängsel, vägar och stigar rensas från omkullblåsta träd, vilka flyttas till annan närbelägen plats inom reservatet.

9 Barnperspektivet

Barnperspektivet har beaktats genom att information om företeelser inom reservatet presenteras på ett för barn anpassat sätt både vad gäller text och placering av skyltar så att det väcker barnens intresse.

10 Utmärkning

Reservatsgränsen skall märkas ut enligt Svensk standard (SIS 03 15 22) vilket innebär att gränsmärken målas på träd och på stolpar som slås ned i marken. Gränsmärkena skall placeras så att man kan se från ett märke till nästa. Vid gränsmarkering i skogsmark skall i gränslinjen, med 0,5 m på vardera sidan reservatsgränsen, röjas en tydlig gata. Denna gata får vid behov underhållas av förvaltaren. De träd som av-

verkas i gränsgatan tillfaller markägaren som också själv får ta vara på dem eller låta dem ligga kvar. Reservatsgräns som sammanfaller med fastighetsgräns skall underhållas som fastighetsgräns på sedvanligt sätt.

11 Dokumentation och uppföljning

11.1 Uppföljning av skötselåtgärder

Förvaltaren skall årligen dokumentera utförda åtgärder genom att:

- ange skötselområde,
- ange åtgärdens syfte,
- ange år och månad för åtgärdens utförande,
- utföra lämplig fotografering från fasta fotopunkter före och efter åtgärden.

11.2 Uppföljning av bevarandemål

Länsstyrelsen ansvarar för uppföljning av bevarandemålen. Uppföljningen skall ligga till grund för en utvärdering av:

- om syftet med reservatet har uppnåtts,
- om gynnsamt tillstånd har uppnåtts i reservatet,
- om skötselmetoder behöver förändras,
- om en revidering av skötselplanen behövs.

Gynnsamt tillstånd råder inom ett reservat när de uppsatta bevarandemålen nåtts.

11.3 Dokumentation och inventeringar

För att dokumentera utgångsläget och möjliggöra uppföljning av bevarandemålen och korrekta skötselåtgärder bör inventering utföras vad gäller

- grova träd och mulmträd, samt möjliga efterträdare inom reservatet.

12 Sammanfattning och prioritering av skötselåtgärder, tabell 6

Skötselområde	Åtgärd	Tidpunkt	Prioritet 1-3,
1a-b	Fagning, slåtter och efterbete	Årligen	1
1a	Skapa ytor med blottad mark för att gynna solitära bin på åkern	Årligen	1
2a-d	Årligt bete	1 april-1 nov.	1
2a	Skapa bryn i nordöstra reservatskanten	2010-2015	1
Friluftsliv	Underhåll stigar, informationsskyltar, rastbänkar, parkering efter behov.	Årlig uppföljning av behov.	1
1-3	Utse och frihugga blivande mulmträd (efterträdare)	2010-2011	1
2c	Plantera 15 nya ekar	2010	1
2b	Avverka gran (spara ett 20-tal hagmarksgranar längst i söder)	2010-2013	2
2a,2c	Avverka återstående gran	2013	2
3e	Luckhuggning ev. naturvårdsbränning	2011-2015	2
3a	Gynna befintlig asp och föryngringen av asp genom att hugga bort konkurrerande gran och björk, ev. naturvårdsbränning.	2012	2
3b	Gynna lövträd genom naturvårdsinriktade åtgärder.	2012	2
4c	Följa upp effekten av biotopvårdande åtgärder och om behov finns göra ytterligare åtgärder.	2012	2
Friluftsliv	Ta fram och placera ut barnanpassad information om företeelser i reservatet		2
2e	Plantera nya ekar		2
2e	Röja bort gran och annan igenväxningsvegetation.		3
3c	Vid behov gallra bland träd och buskar så att krontäckningen inte överstiger 25 %.		3
3d	Gynna tall och lövträd framför gran genom naturvårdsinriktad gallring		3
3e	Synliggöra resterna av skvaltkvarnen genom röjning av träd och buskar.		3
Ladan	Lägga nytt tak på ladan	Senast 2011	
Byggnader	Löpande underhåll	Vid behov	

Prioritet: 1= Högst, 2= Hög, 3= Lägre

13 Ansvar för skötsel, dokumentation och uppföljning av skötselåtgärder, bevarandemål och gynnsamt tillstånd

Länsstyrelsen har det övergripande ansvaret för förvaltningen av naturreservat i länet. Länsstyrelsen har i reservatsbeslutet utsett Skogsstyrelsen distrikt Kronoberg till förvaltare av reservatet i enlighet med 21 § FO (1998:1252) till miljöbalken. Förvaltaren har därmed ansvaret för att skötseln av reservatet följer fastställd skötselplan. Länsstyrelsen har den operativa tillsynen i naturreservat enligt MB 26 kap. Det innebär att Länsstyrelsen skall övervaka att föreskrifter, dispenser och tillstånd följs.

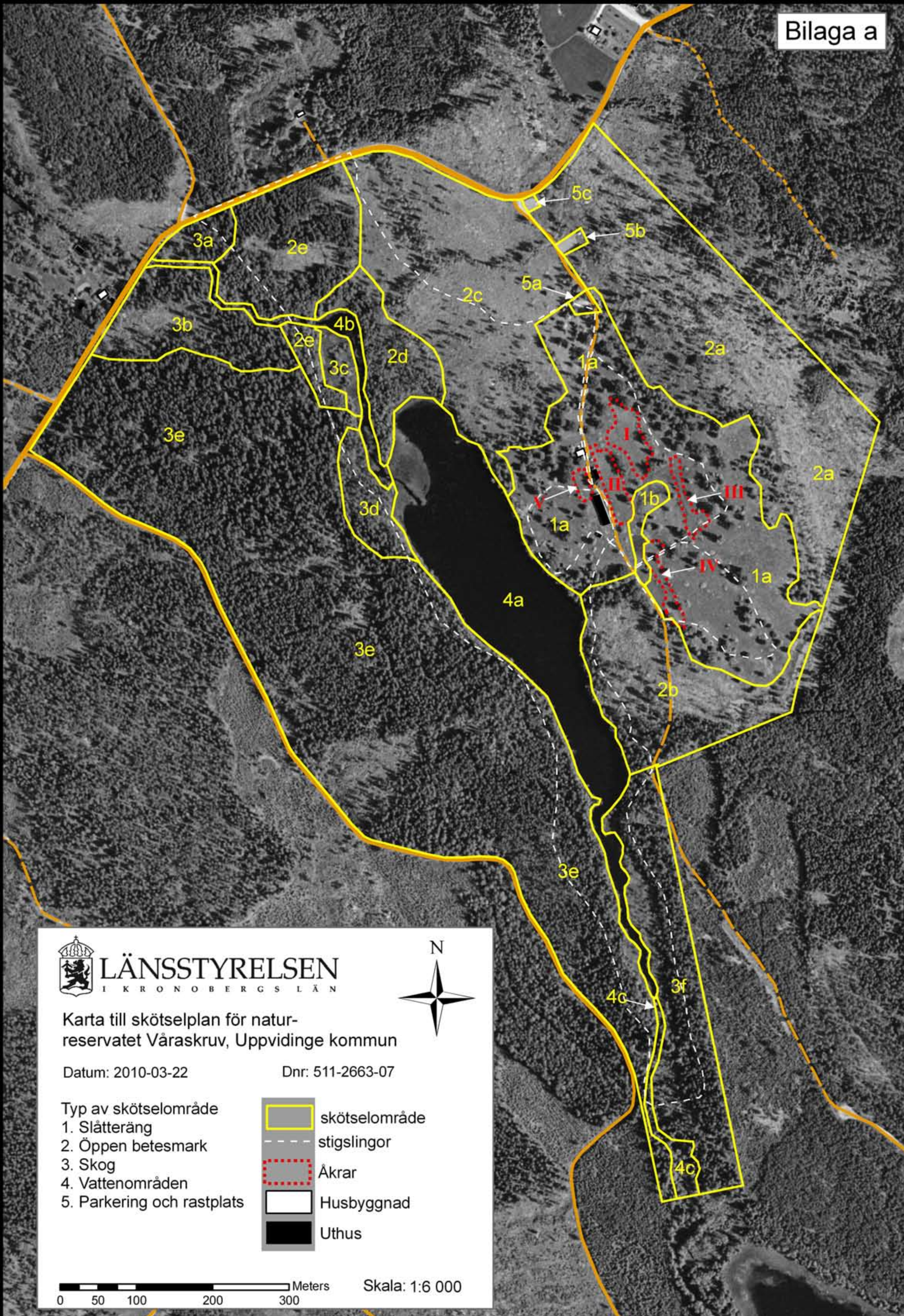
Förvaltaren ansvarar för dokumentation och uppföljning av skötselåtgärder. Länsstyrelsen har det övergripande ansvaret för uppföljning och utvärdering av syften, bevarandemål och gynnsamt tillstånd.

14 Revidering av skötselplan

En översyn av skötselplanen bör göras inom 20 år för att bedöma behovet av en revidering av planen. Revideringen berör i första hand riktlinjer och åtgärder.

BILAGOR

- a. Skötselplanekarta*
- b. Artlista*



LÄNSSTYRELSEN
I KRONOBERGS LÄN








Karta till skötselplan för naturreservatet Våraskruv, Uppvidinge kommun

Datum: 2010-03-22

Dnr: 511-2663-07

Typ av skötselområde

- 1. Slätteräng
- 2. Öppen betesmark
- 3. Skog
- 4. Vattenområden
- 5. Parkering och rastplats

	skötselområde
	stigslingor
	Åkrar
	Husbyggnad
	Uthus



Skala: 1:6 000