

Naturvårdsenheten
Hannah Brandin
Tel 010-225 03 22
hannah.brandin@lansstyrelsen.se

Beslut om utvidgning av strandskyddsområden i Avesta kommun

Beslut

Länsstyrelsen beslutar med stöd av 7 kap. 14 § andra stycket miljöbalken (1998:808) att strandskyddsområdet ska vara utvidgat, utöver 100 meter, på följande områden i Avesta kommun:

1. Nävden. Strandskydd utvidgas enligt karta bilaga 1.
2. Askö. Strandskydd utvidgas enligt karta bilaga 2.
3. Jädersholmen. Strandskydd utvidgas enligt karta bilaga 3.
4. Kungsgårdsholmarna. Strandskydd utvidgas enligt karta bilaga 4.
5. Ökroken. Strandskydd utvidgas enligt karta bilaga 5.
6. Sonnboviken. Strandskydd utvidgas enligt karta bilaga 6.
7. Storgundet. Strandskydd utvidgas enligt karta bilaga 7.
8. Brillingsnäs. Strandskydd utvidgas enligt karta bilaga 8.
9. Lissjön. Strandskydd utvidgas enligt karta bilaga 9.
10. Jugansbo. Strandskydd utvidgas enligt karta bilaga 10.
11. Spisbo. Strandskydd utvidgas enligt karta bilaga 11.
12. Bysjön. Strandskydd utvidgas enligt karta bilaga 12.
13. Forsön. Strandskyddet utvidgas så att den del av ön som ligger i Dalarnas län omfattas av strandskydd, se karta bilaga 13.
14. Österviken. Strandskydd utvidgas enligt karta bilaga 14.
15. Storön i Rossen. Strandskydd utvidgas enligt karta bilaga 15.

16. Killön i Rossen. Strandskydd utvidgas enligt karta bilaga 16.

Beslutet innebär samtidigt att samtliga tidigare beslut om *utvidgning* av strandskyddsområde inom Avesta kommun upphör att gälla. Generellt strandskydd på 100 meter återinträder.

Observera att kartorna visar avgränsningen för både det generella strandskyddet på 100 meter samt det utvidgade strandskyddet på land. Generellt strandskydd ut i vattnet är inte markerat.

Upplysning

Strandskydd innebär att nya byggnader inte får uppföras, befintliga byggnaders användning inte får ändras och andra anläggningar eller anordningar som hindrar eller avhåller allmänheten inte får utföras. Strandskyddet innebär även att åtgärder som väsentligt förändrar livsvillkoren för växt- och djurarter inte får vidtas.

Enligt 7 kap. 16 § miljöbalken omfattar strandskyddet inte byggnader, anläggningar, anordningar eller åtgärder som behövs för de areella näringarna (bl.a. jord- och skogsbruk) och som inte tillgodoser bostadsändamål. En förutsättning är att aktuella byggnader, anläggningar, anordningar eller åtgärder för sin funktion måste finnas eller vidtas inom strandskyddsområdet d.v.s. en annan lokalisering är inte möjlig. Pågående markanvändning såsom jord- och skogsbruk kan alltså fortgå utan hinder i strandskyddat område vilket t.ex. innebär att man kan sätta upp stängsel för djur och göra uttag av skogsråvara och avverkning när det är aktuellt.

Någon rätt till ersättning för ägare och innehavare av särskild rätt till marken med anledning av ett beslut att utvidga strandskyddsområdet föreligger inte (31 kap. 4 § miljöbalken).

Det generella strandskyddet, 100 meter från strandlinjen upp på land och ut i vattnet, gäller överallt där strandskyddsområdet inte är utvidgat och det inte har blivit upphävt genom särskilda beslut.

Bakgrund

Strandskydd har, i någon form, funnits i Sverige sedan 1940-talet. Initialt omfattade strandskyddet ett verktyg för att säkra allmänhetens tillgång till platser för friluftsliv och bad. Det generella strandskyddet, som omfattar 100 meter från strandlinjen upp på land samt ut i vattnet, infördes 1975. I och med att naturvårdslagen ändrades 1994, tillkom ytterligare ett syfte till strandskyddet som gäller skydd för strandzonens växt- och djurliv.

Strandskyddets syfte är idag att stränder långsiktigt ska tryggas för allemansrättslig tillgång samt att goda livsvillkor för djur- och växtlivet på land och i vatten ska bevaras. Strandskyddets betydelse för såväl friluftslivet som den biologiska mångfalden bidrar till uppfyllelse av flera av de av riksdagen antagna miljö kvalitetsmålen. Strandskyddet är ett generellt skydd och gäller i hela landet. Bestämmelserna gäller oavsett om området är tät- eller glesbebyggt, om det finns gott om sjöar och vattendrag eller inte och oavsett vilka naturtyper eller arter som finns i området. Det skyddade området är normalt 100 meter från strandkanten både på land och i vattenområdet. En utvidgning kan göras upp till 300 meter om det behövs för att tillgodose att något av strandskyddets syften säkerställs.

Från och med den 1 juli 2009 ändrades bestämmelserna om strandskyddet i miljöbalken. Enligt regeringens proposition 2008/09:119 om strandskyddet och landsbygdsutveckling innebär de nya bestämmelserna i miljöbalken att kravet skärps för att få utvidga ett område som omfattas av generellt strandskydd. Utvidgat strandskydd ska finnas där det behövs för att *säkerställa strandskyddets syften*. I och med detta har länsstyrelserna av regeringen fått i uppdrag att se över äldre beslut för utvidgade strandskyddsområden. Utvidgat strandskydd inom länet gäller, efter den 31 december 2014, endast om utvidgningen har beslutats med stöd av den nya bestämmelsen. Om detta inte har gjorts upphör det tidigare utvidgade strandskyddet att gälla och det generella strandskyddet på 100 meter återinförs.

Redogörelse för ärendet

Inom Avesta kommun råder utvidgat strandskydd vid följande platser (del eller hela området):

1. Skinnarbosjön
2. Lissjön
3. Björsjön
4. Brunnsjön-Kärven-Dammsjön
5. Åsgarn
6. Nävden
7. Nygården
8. Askö
9. Boslätten
10. Isaksbo
11. Igeltjärnasjön
12. Vanan
13. Jädersholmen
14. Kungsgårdsholmarna
15. Ökroken
16. Sonnboviken
17. Märhällarna
18. Herrön
19. Storgrundet
20. Buskbo
21. Brillingsnäs
22. Slätterängsån, Bollsjön
23. Forssjön
24. Stora Halsjön
25. Åkersjön-Igeltjärn
26. Lissjön (Dalälven)
27. Jugansbo
28. Fäbodbacken (Dalälven)
29. Spisbo (Dalälven)
30. Bysjön
31. Forsön
32. Nässen
33. Österviken

34. Vatebosjön
35. Bäckerängsviken
36. Storön
37. Killön
38. Gubbviksudd
39. Dalkarlssjöarna

Avesta kommun har den 29 mars 2012 inkommit med ett yttrande till Länsstyrelsen angående utvidgat strandskydd. Kommunen pekar inte ut några särskilda områden men anser att exempel på områden där det är angeläget att behålla utvidgat strandskydd eller se över behov av ytterligare områden, är de tidvis översvämmade markerna längs Dalälven, såväl sumpskogar som öppna och igenväxande älvängar. En stor del av de arter som återfinns här är direkt beroende av de speciella livsmiljöer som endast kan uppkomma i närheten av vatten. Vattnets påverkan sträcker sig ofta längre än 100 meter från strandlinjen. Det är inte heller bara själva översvämningszonen som är skyddsvärd. Ofta kan till exempel en förhöjd luftfuktighet, vilket många arter är beroende av, råda betydligt längre bort från stranden än 100 meter, särskilt intill större vatten.

Länsstyrelsen har den 23 oktober 2014 skickat ut ett förslag till beslut på remiss om nya utvidgade strandskyddsområden. Förslaget har delgivits genom kungörelser den 27 oktober 2014 i Dalarnas Tidningar, Dalademokraten och Post- och Inrikes Tidningar samt i Dalabygden den 31 oktober 2014. Förslaget har hållits tillgängligt i kommunens lokaler samt på länsstyrelsens hemsida.

Följande remissvar har inkommit:

Sala kommun, Samhällsbyggnadsutskottet 2014-11-11: Inget att invända mot förslaget.

Länsstyrelsen i Västmanlands län 2014-11-11:

Länsstyrelsen i Västmanlands län har den 17 mars 2014 beslutat om att utvidgat strandskydd ska gälla längs Dalälvens stränder i länet. Huvudargumentet för utvidgningen är att stränderna mot Dalälven, med undantag för ett par områden med sammanhållen bebyggelse, håller internationellt erkända naturvärden. Naturvärden består främst i de årligen svämmade, flerskiktade och artrika skogsområdena. Värdena för friluftslivet adderas också till naturvärdena. Dalälvens natur- och friluftsvärden bör beaktas på motsvarande sätt i samtliga berörda län och ett beslut om utvidgat strandskydd bör utgå från Dalälven som en enhet.

Länsstyrelsen i Västmanlands vill därför påtala vikten av att överväga utvidgat strandskydd på större delar av Dalälvens norra strand än vad som framgår av remitterat förslag. Förslaget i övrigt om utvidgat strandskydd tillstyrks i sin helhet.

Länsstyrelsens bemötande:

Länsstyrelsen har inte för avsikt att i nuläget besluta om utvidgat strandskydd längs Dalälvens norra strand, utöver de områden som ingår i detta beslut.

Avesta kommun 2014-12-03:

Kommunen har sammanfattningsvis framfört följande:

Kommunfullmäktige i Avesta har beslutat att Ryttnäset ska prövas som LIS-område. Om inte annat fungerar så ska detta ske genom att det fastställda tematiska tillägget avseende LIS revideras så att området införlivas i tillägget. Denna tänkta exploatering kommer då delvis i konflikt med länsstyrelsens förslag för område 1 (Nävden). Därför motsätter sig kommunstyrelsen utvidgat strandskydd inom Ryttnäset, delvis inom område 1 (Nävden).

När det gäller område 3(Isaksbo), 4 (Jädersholmen) och 7 (Sonnboviken) i länsstyrelsens förslag så konstateras att dessa inte påverkar några utpekade LIS-områden men att de delvis berör områden som i övriga delar av översiktsplanen pekas ut som lämpliga för bostads-/fritidsbebyggelse. Detta ses dock inte som ett problem då stora delar av områdena för möjlig exploatering ändå kvarstår i dessa lägen. Kommunstyrelsen anser dock att detta inte gäller för område 3 (Isaksbo) där man motsätter sig utökat strandskydd.

Kommunstyrelsens beslutar med stöd av nämnda skäl att tillstyrka Länsstyrelsen Dalarnas läns förslag till beslut om utvidgat strandskydd i Avesta kommun med två undantag, dels för område 1 (Nävden), dels hela område 3 (Isaksbo).

Länsstyrelsens bemötande

Länsstyrelsen har valt att inte gå vidare med beslut om utvidgat strandskydd för Ryttnäset, i enlighet med kommunens vilja. Länsstyrelsen vill dock påtala att detta inte innebär något ställningstagande om området är lämpligt som LIS-område eller inte. Ryttnäset utgör en udde som är ca 250 meter bred. Enligt de generella rekommendationerna för LIS-områden är bland annat uddar olämpliga att peka ut som LIS-områden.

Vad gäller området vid Isaksbo så har länsstyrelsen efter övervägande bedömt att området ska utgå. Ställningstagandet grundas på att kommunen angett att man inte samtycker till utvidgat strandskydd eftersom det krockar med område som man i översiktsplanen pekat ut för bostads-/fritidsbebyggelse. Länsstyrelsen bedömer att det generella strandskyddet räcker till för att säkerställa strandskyddets syften i området.

Lantbrukarnas riksförbund Dalarna/Gävleborg (nedan förkortat LRF) 2014-12-03:

För flera av LRFs medlemmar upplevs det utvidgade strandskyddet som ett övertramp mot äganderätten. Det leder även till att fastigheter minskar i värde. Äganderätten är en förutsättning för långsiktigt företagande inom jord och skog och strandskyddet påverkar därmed möjligheterna till försörjning, både genom att förhindra rationellt utnyttjande av en fastighet och genom att det innebär ett tidskrävande administrativt förfarande i form av dispensansökningar.

LRF vill därför förtydliga innebörden ”pågående markanvändning kan fortgå utan hinder i det utvidgade strandskyddet” som det skrivs i remissen. Det måste innebära det att markägare kan bedriva normalt jord- och skogsbruk, t.ex. sätta upp stängsel för djur, uppföra ekonomibygnader och anläggningar, kunna göra uttag av skogsråvara och möjlighet till avverkning när det blir aktuellt.

Det är ytterst viktigt att den som äger mark måste kunna fortsätta och utveckla sina verksamheter. De fastighetsägare som påverkas av utvidgat strandskydd bör kommuniceras individuellt före

beslut. Via kungörelse är det omöjligt att förstå att den enskilda fastigheten berörs. Detta är mycket avgörande för arbetet i strandskyddsfrågor.

Med ovanstående bakgrund vill LRF även framföra följande:
LRF tillstyrker beslutet att upphäva det utvidgade strandskyddet för berörda områden i Avesta kommun enligt förslaget.

LRF har inga specifika synpunkter på de områden i Avesta kommun som föreslås fortsätta ha utvidgat strandskydd.

Länsstyrelsens bemötande:

Ett förtydligande av vad ”pågående markanvändning” innebär har införts under rubriken Upplysning.

Länsstyrelsen har i processen med utvidgat strandskydd valt att delge berörda kännedom om aktuella områden med hjälp av kungörelsedelgivning. Anledningen till detta är delvis att markägarantalet är så pass stort att delgivning till var och en av berörda skulle vara alltför kostsamt och tidskrävande. Förfarandet följer gällande lagregler om hur delgivning kan ske.

Motiv för beslut om utvidgning av strandskydd

1. Nävden

Värdebeskrivning

En mängd uddar och vikar och några mindre öar ger den södra delen av Nävden en vindlande strandkontur. Området är till stor del uppodlat. Detta sjönära odlingslandskap med bykärnorna Övraby och Nedraby har en mycket tilltalande utformning, även om strandskogen delvis tar bort synkontakten med sjön.

Nävden i sin helhet och stränderna har stor betydelse som rekreationsområde för Avestaborna. Norr om Övraby ligger en välbesökt badplats. Strandskogsbården, som har stort inslag av björk och klipbal, är värdefull för områdets fauna och flora. Åtskilliga fågelarter finner lämpliga häcknings- och provianteringsplatser i de skyddade vikarna, i strandvegetationen och vid Saxen.

Området är utpekade i länets Naturvårdsprogram på grund av både friluftsliv- och naturvärden. I västra delen av Nävden har den hotade kransalgen uddslinke påträffats, Nävden är en av totalt sex fyndplatser av uddslinke i länet. Alla delområden omfattas av utvidgat strandskydd idag.

Länsstyrelsens bedömning

Länsstyrelsen bedömer att de utpekade områdena vid sjön Nävden har värde för friluftsliv och naturvärden motiverar att utvidgat strandskydd ska gälla även fortsättningsvis.

2. Askö

Värdebeskrivning

Dalälven kännetecknas på den här sträckan av ett lugnt och jämnt lopp åt sydöst i en ganska jämbred älvfåra. Dalälven och älvstränderna med brinkar, nipor, raviner och strandskogar har en stor biologisk betydelse bland annat som ledlinje för fåglar.

Redan på 1920-talet skyddades en lind vid Stenbo och en ask vid Askö som naturminnen. Vissa strandavsnitt är omtyckta promenadstråk. För friluftsliv och fiske är det också betydelsefullt att älven är farbar med båt. Området är utpekade i länets Naturvårdsprogram på grund av både frilufts- och naturvärden. Området omfattas av utvidgat strandskydd idag.

Länsstyrelsens bedömning

Länsstyrelsen bedömer att det utpekade området vid Askös värde för friluftsliv och naturvärden motiverar att området även fortsättningsvis ska omfattas av utvidgat strandskydd.

3. Jädersholmen

Värdebeskrivning

Nedströms Brunnbäck möter man mycket av Avestabygdens naturvärden. Efter åsgenombrottet vid Brunnbäck lämnade älven definitivt sitt forna preglaciala lopp och sökte sig österut över en flackare terrängtyp. Därmed skapades den speciella naturen vid Nedre Dalälven men sina sjöar, fjärdar och forsar.

Jädersholmen är en del av de låglänta markerna och här finns jordbruksmark, skogsmark och våtmark. Vid Jularboåns utlopp i Dalälven utbreder sig stora fastmattekärr, vilka till delar är under igenväxning med björk, viden och pors. Våtmarken betecknas med högsta värdeklass i Våtmarksinventeringen. Området ingår i länets Naturvårdsprogram med värden både för natur-och friluftsliv.

Jädersholmen ingår i område av riksintresse för naturvård nr 109 Kungsgårdsholmarna. Området är även av riksintresse för friluftsliv enligt 4 kap 2 § miljöbalken, området utmed Dalälven från Avesta till Skutskär. Området omfattas av utvidgat strandskydd idag.

Länsstyrelsens bedömning

Länsstyrelsen bedömer att det utpekade området vid Jädersholmens värde för friluftsliv och naturvärden motiverar att området även fortsättningsvis ska omfattas av utvidgat strandskydd.

4. Kungsgårdsholmarna

Nedströms Brunnbäck möter man mycket av Avestabygdens naturvärden. Efter åsgenombrottet vid Brunnbäck lämnade älven definitivt sitt forna preglaciala lopp och sökte sig österut över en flackare terrängtyp. Vid Kungsgårdsholmarna bildar älven ett delta med öar, restsjöar och levéer. Deltakaraktären är på retur och älven blir alltmer bunden till huvudfåran. Vid högvatten söker sig älven många olika fåror och sedimentation, erosion och omlagring är aktiva processer. Strandvegetationen med mader och översvämningsområden är värdefull liksom skogsbestånd med stor lövinblandning, till exempel av grövre ekar. Både fåglar och insekter hittar förnämliga biotoper i området.

Området ingår i länets Naturvårdsprogram med värden både för natur-och friluftsliv. Kungsgårdsholmarna ingår i område av riksintresse för naturvård nr 109 Kungsgårdsholmarna. Området är även av riksintresse för friluftsliv enligt 4 kap 2 § miljöbalken, området utmed Dalälven från Avesta till Skutskär. Området omfattas av utvidgat strandskydd idag.

Länsstyrelsens bedömning

Länsstyrelsen bedömer att det utpekade området vid Kungsgårdsholmarnas värde för friluftsliv och naturvärden motiverar att området även fortsättningsvis ska omfattas av utvidgat strandskydd.

5. Ökroken

Nedströms Brunnbäck möter man mycket av Avestabygdens naturvärden. Efter åsgenombrottet vid Brunnbäck lämnade älven definitivt sitt forna preglaciala lopp och sökte sig österut över en flackare terrängtyp. Ökroken är en idag skogbevuxen udde omgiven av Dalälven som här gör en tvär sväng.

Ökroken ingår i område av riksintresse för friluftsliv enligt 4 kap 2 § miljöbalken, området utmed Dalälven från Avesta till Skutskär. Området omfattas även delvis av riksintresse för naturvård nr 109 Kungsgårdsholmarna. Området omfattas av utvidgat strandskydd idag.

Länsstyrelsens bedömning

Länsstyrelsen bedömer att det utpekade området vid Ökrokens värde för friluftsliv och naturvärden motiverar att området även fortsättningsvis ska omfattas av utvidgat strandskydd.

6. Sonnboviken.

Nedströms Brunnbäck möter man mycket av Avestabygdens naturvärden. Efter åsgenombrottet vid Brunnbäck lämnade älven definitivt sitt forna preglaciala lopp och sökte sig österut över en flackare terrängtyp. Sonnboviken är en låglänt våtmark som pekats ut i Våtmarksinventeringen som ett våtmarksområde av högsta värdeklass. Området är frekvent använt som rastställe för fåglar och fågeltorn finns i området.

Sonnboviken ingår i område av riksintresse för friluftsliv enligt 4 kap 2 § miljöbalken, området utmed Dalälven från Avesta till Skutskär. Området omfattas även av riksintresse för naturvård nr 109 Kungsgårdsholmarna. Området omfattas av utvidgat strandskydd idag.

Länsstyrelsens bedömning

Länsstyrelsen bedömer att det utpekade området vid Sonnbovikens värde för friluftsliv och naturvärden motiverar att området även fortsättningsvis ska omfattas av utvidgat strandskydd.

7. Storgundet

På sedimentbankarna vid södra delen av Bäsingefjärden utbreder sig betade fuktängar och sumpkärr. Vattenvegetation uppträder rikligt i de grunda vikarna. Väster om Bäsinge by har Dalälven byggt upp vidsträckta sedimentområden vid utloppet i sjön Bäsingen. Dessa har förr hyst rikt avkastande slättermarker som gödslats av de årliga översvämningarna.

Naturvärdena är generellt höga i området och området är därför utpekad som av högsta värdeklass i länets Naturvårdsprogram och Våtmarksinventering. Flera platser har även uppmärksamats i ängs- och betesmarksinventeringar.

Storgrundet ingår i område av riksintresse för friluftsliv enligt 4 kap 2 § miljöbalken, området utmed Dalälven från Avesta till Skutskär. Området omfattas även av riksintresse för naturvård nr 109 Kungsgårdsholmarna. Området omfattas av utvidgat strandskydd idag.

Länsstyrelsens bedömning

Länsstyrelsen bedömer att det utpekade området vid Storgrundets värde för friluftsliv och naturvärden motiverar att området även fortsättningsvis ska omfattas av utvidgat strandskydd.

8. Brillingsnäs

Efter åsgenombrottet vid Brunnbäck lämnade Dalälven definitivt sitt forna preglaciala lopp och sökte sig österut över en flackare terrängtyp. Därmed skapades den speciella naturen vid Nedre Dalälven med sjöar, fjärdar och forsar. Här möter man mycket av Avestabygdens naturvärden. Älven med Bäsingen, Bysjön, Österviken och stränderna med jordbruksmark, lövdungar och bybebyggelse formar tillsammans en öppen naturtyp med stora skönhetsvärden.

Brillingsnäs är en udde i norra delen av sjön Bäsingen. Området är utpekad i länets Naturvårdsprogram med värden både för natur- och friluftsliv. Området är även av riksintresse enligt 4 kap 2 § miljöbalken Dalälven från Avesta till Skutskär. Brillingsnäs omfattas av utvidgat strandskydd idag.

Länsstyrelsens bedömning

Länsstyrelsen bedömer att det utpekade området vid Brillingsnäs värde för friluftsliv och naturvärden motiverar att området även fortsättningsvis ska omfattas av utvidgat strandskydd.

9. Lissjön

Lissjön ligger nordöst om sjön Bäsingen och har förbindelse med denna genom en smal passage. Det aktuella området är flackt och fuktigt. Området omfattas av utvidgat strandskydd idag.

Lissjön ingår i länets Naturvårdsprogram. Området är även av riksintresse enligt 4 kap 2 § miljöbalken Dalälven från Avesta till Skutskär.

Länsstyrelsens bedömning

Länsstyrelsen bedömer att det utpekade området vid Lissjöns värden för natur- och friluftsliv motiverar att området även fortsättningsvis ska omfattas av utvidgat strandskydd.

10. Jugansbo

Området utgörs av åker och skogsmark längs Dalälvens södra strand. Skogsmarken är utpekad nyckelbiotop och består av barrnaturskog. Området omfattas av utvidgat strandskydd idag.

Jugansbo ingår delvis i länets Naturvårdsprogram. Området är även av riksintresse enligt 4 kap 2 § miljöbalken Dalälven från Avesta till Skutskär.

Länsstyrelsens bedömning

Länsstyrelsen bedömer att det utpekade området vid Jugansbos värde för natur- och friluftsliv motiverar att området även fortsättningsvis ska omfattas av utvidgat strandskydd.

11. Spisbo

Området utgörs av en udde i norra delen av Rudusjön. Udden är oexploaterad och omfattas av utvidgat strandskydd idag.

Spisbo ingår i länets Naturvårdsprogram. Området är även av riksintresse enligt 4 kap 2 § miljöbalken Dalälven från Avesta till Skutskär.

Länsstyrelsens bedömning

Länsstyrelsen bedömer att det utpekade området vid Spisbos värden för natur- och friluftsliv motiverar att området även fortsättningsvis ska omfattas av utvidgat strandskydd.

12. Bysjön

Området ligger i norra delen av Bysjön. Bysjön omgärdas av äldre, småskaliga odlingsbygder, med strandängar och hagmarker, där för länet sällsynta växter påträffas såsom exempelvis brudbröd och säfferot. Tack vare älvnivåns stora amplituder motverkas igenväxningen på de numera ohävdade ängarna. Vid Bysjöns nordöstra strand ligger naturreservaten Fullsta och Prästgårdsängen i By. Reservaten är av stort värde genom mångfalden av vegetationstyper med inslag av sällsynta växtarter. Ett stort antal fynd av hotade och/eller ovanliga arter har gjorts även i det aktuella området, bland annat har strandskinnlav påträffats. Området är utpekade som högsta värdeklass i länets Naturvårdsprogram.

Bysjön ingår i område av riksintresse enligt 3 kap 6 § miljöbalken för naturvård nr 110 Bysjön-Tyttbo och friluftsliv nr 20 Nedre Dalälven. Området är även av riksintresse för det rörliga friluftslivet enligt 4 kap 2 § miljöbalken. Bysjön är en del i samrådsområdet Nedre Dalälven, där det bland annat finns reglering kring skogsbruket. Det aktuella området har utvidgat strandskydd idag.

Länsstyrelsens bedömning

Länsstyrelsen bedömer att det utpekade området vid Bysjöns värden för natur- och friluftsliv motiverar att området även fortsättningsvis ska omfattas av utvidgat strandskydd.

13. Forsön

Forsön ligger mitt i Dalälven och halva ön tillhör Västmanlands län. Området utgör Dalälvens sydostligaste flöde inom länet. Terrängen planar här ut och fyller ut granitberggrundens sprickdalsystem med grunda, flikiga fjärdar, åtskilda av forssträckor. Isälvsavlagringar i form av bl.a. Möklintaåsen kontrasterar mot den flacka älvdalen, där älvens periodiska översvämningar skapat för regionen unika vegetationstyper. Lövskogar

präglar älvlandskapet med exklusivt sydliga ädellövsbestånd och rika ängs- och hagmarker i odlingsområdena kring Bysjön. Tyttbo- och Lelnäs-forsarna hör till länets största outbyggda strömmar och har ett mycket uppskattat strömfiske. Området ingår i länets Naturvårdsprogram med värden både för natur- och friluftsliv.

Den del av Forsön som ligger i Dalarnas län ingår i område av riksintresse enligt 3 kap 6 § miljöbalken för naturvård nr 110 Bysjön-Tyttbo och friluftsliv nr 20 Nedre Dalälven. Området är även av riksintresse för det rörliga friluftslivet enligt 4 kap 2 § miljöbalken. Forsön är en del i samrådsområde Nedre Dalälven, med särskilda bestämmelser för bland annat skogsbruket. Den del av Forsön som ligger i Dalarnas län har utvidgat strandskydd idag. Utvidgat strandskydd råder även på den delen av ön som ligger i Västmanlands län.

Länsstyrelsens bedömning

Länsstyrelsen bedömer att Forsöns värden för natur- och friluftsliv motiverar att området även fortsättningsvis ska omfattas av utvidgat strandskydd.

14. Österviken

Odlingslandskapet kring Österviken uppvisar en landskapsbild som troligen förändrats föga sedan medeltiden. Tack vare den bibehållna beteshävdningen av de strandnära älvmarkerna och vattenståndets oförändrade periodicitet, med stora årstidsväxlingar, har villkoren för de gamla älvängarnas och dybottnarnas vegetation bevarats intakt. Markerna är därtill av stort värde för rastande vattenfåglar. Som referensområde för studier av vegetationen i odlingslandskapet kring en levande älv saknar Österviken tillsammans med Lelnäs motstycke i regionen och i länet. Ett flertal hotade och/eller ovanliga arter har påträffats i området, bland annat strandskinnlav och ävjepilört. Området ingår i länets Naturvårdsprogram med värden både för natur- och friluftsliv.

Österviken ingår i område av riksintresse enligt 3 kap 6 § miljöbalken för naturvård nr 110 Bysjön-Tyttbo och friluftsliv nr 20 Nedre Dalälven. Området är även av riksintresse för det rörliga friluftslivet enligt 4 kap 2 § miljöbalken. Österviken är en del i samrådsområde Nedre Dalälven, med särskilda bestämmelser för bland annat skogsbruket. Det aktuella området har utvidgat strandskydd idag.

Länsstyrelsens bedömning

Länsstyrelsen bedömer att Östervikens värden för framförallt natur men även friluftsliv motiverar att området även fortsättningsvis ska omfattas av utvidgat strandskydd.

15. Storön i Rossen

Storön är den största ön i sjön Rossen. Ön är ca 400-500 meter bred och helt oexploaterad. Öar, särskilt oexploaterade, är generellt av stor betydelse för både friluftsliv och djurliv.

Länsstyrelsens bedömning

Länsstyrelsen bedömer att Storöns värden för framförallt friluftsliv motiverar att området även fortsättningsvis ska omfattas av utvidgat strandskydd.

16. Killön i Rossen

Killön är en ö i sjön Rossen. Ön är ca 300 meter bred och så när som på ett hus oexploaterad. Öar är generellt av stor betydelse för både friluftsliv och djurliv.

Länsstyrelsens bedömning

Länsstyrelsen bedömer att Killöns värden för framförallt friluftsliv motiverar att området även fortsättningsvis ska omfattas av utvidgat strandskydd.

Utvidgat strandskydd upphör att gälla vid de platser som inte ingår i detta beslut. Generellt strandskydd på 100 meter kommer att gälla. Länsstyrelsen bedömer att det generella strandskyddet är tillräckligt omfattande för att säkerställa strandskyddets syften i dessa områden.

Beslutet omfattar sammantaget områden som behövs för att långsiktigt säkerställa syftena med strandskyddet. Vid prövning av frågor om utvidgat strandskyddsområde ska enligt 7 kap. 25 § miljöbalken hänsyn även tas till enskilda intressen. Vid en avvägning mellan allmänna och enskilda intressen finner länsstyrelsen att beslutet inte går längre än vad som krävs för att syftet med strandskyddet ska tillgodoses.

Detta beslut delges genom kungörelse.

Enligt 7 kap. 14 § tredje stycket miljöbalken ska beslutet gälla omedelbart även om det överklagas.

Överklagan

Detta beslut kan överklagas till Regeringen, Miljödepartementet, se bilaga 17.

I den slutliga handläggningen av ärendet har landshövding Maria Norrfalk varit beslutande och naturvårdshandläggare Hannah Brandin varit föredragande. Miljövårdsdirektör Stig-Åke Svenson, Naturvårdsenheten, jurist Gunilla Garbergs, Rättsenheten och länsarkitekt Frida Ryhag, Samhällsbyggnadsenheten har deltagit i ärendet.

Maria Norrfalk

Hannah Brandin

Bilaga

1. Karta över Nävden
2. Karta över Askö
3. Karta över Jädersholmen
4. Karta över Kungsgårdsholmarna
5. Karta över Ökroken
6. Karta över Sonnboviken
7. Karta över Storgrundet

8. Karta över Brillingsnäs
9. Karta över Lissjön
10. Karta över Jugansbo
11. Karta över Spisbo
12. Karta över Bysjön
13. Karta över Forsön
14. Karta över Österviken
15. Karta över Storön i Rossen
16. Karta över Killön i Rossen
17. Hur man överklagar till Regeringen

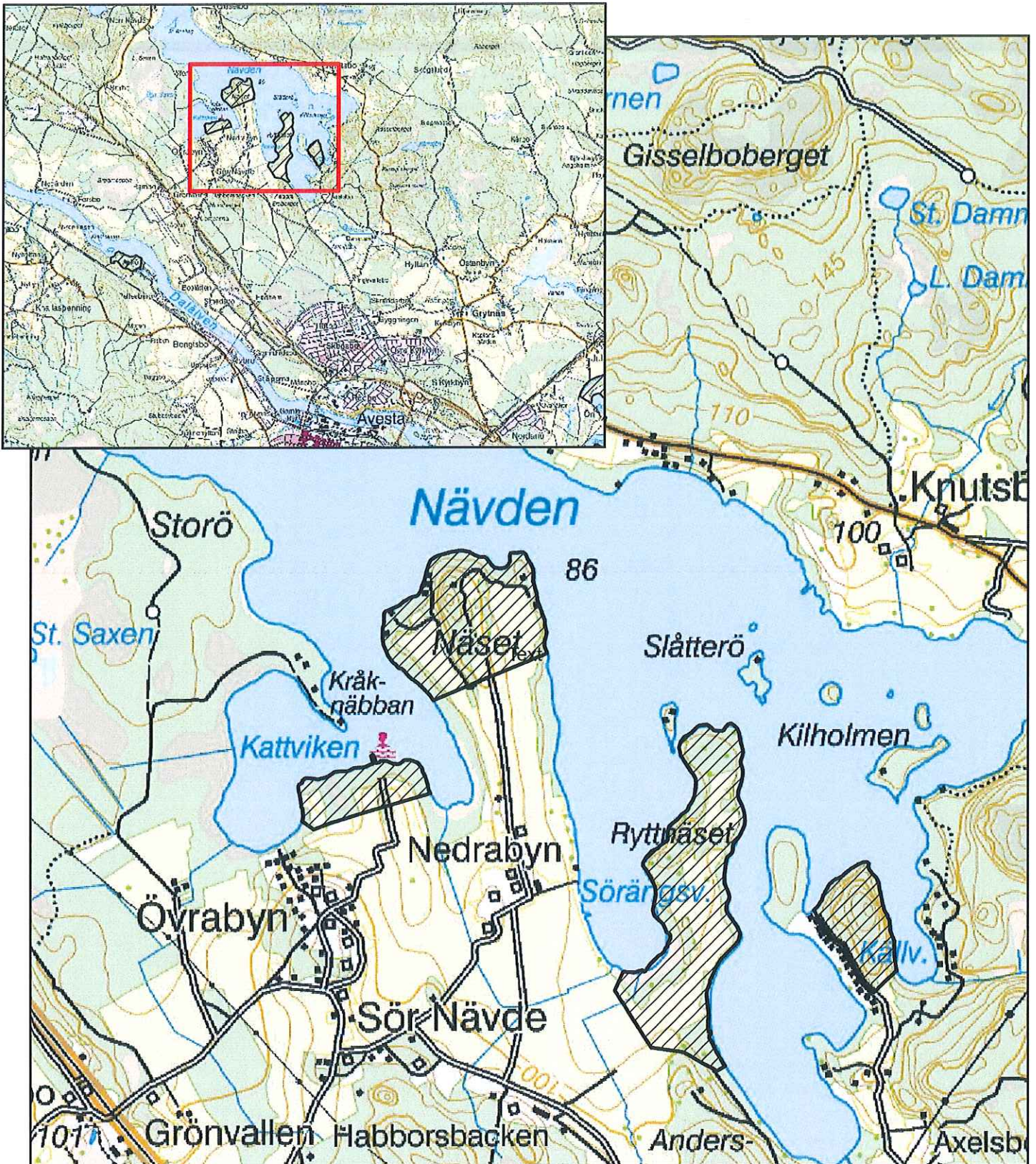
Kopia till

Avesta kommun, 774 81 Avesta


Sala kommun, Box 304, 733 25, Sala

Länsstyrelsen Västmanland, 721 86 Västerås

Lantbrukarnas Riksförbund Dalarna-Gävleborg, Industrivägen 12, Box 195, 811 23 Sandviken



Teckenförklaring

 Utvidgat strandskydd

0 150 300 600 900 1 200
meter



Teckenförklaring

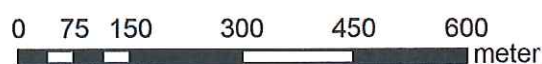
 Utvidgat strandskydd

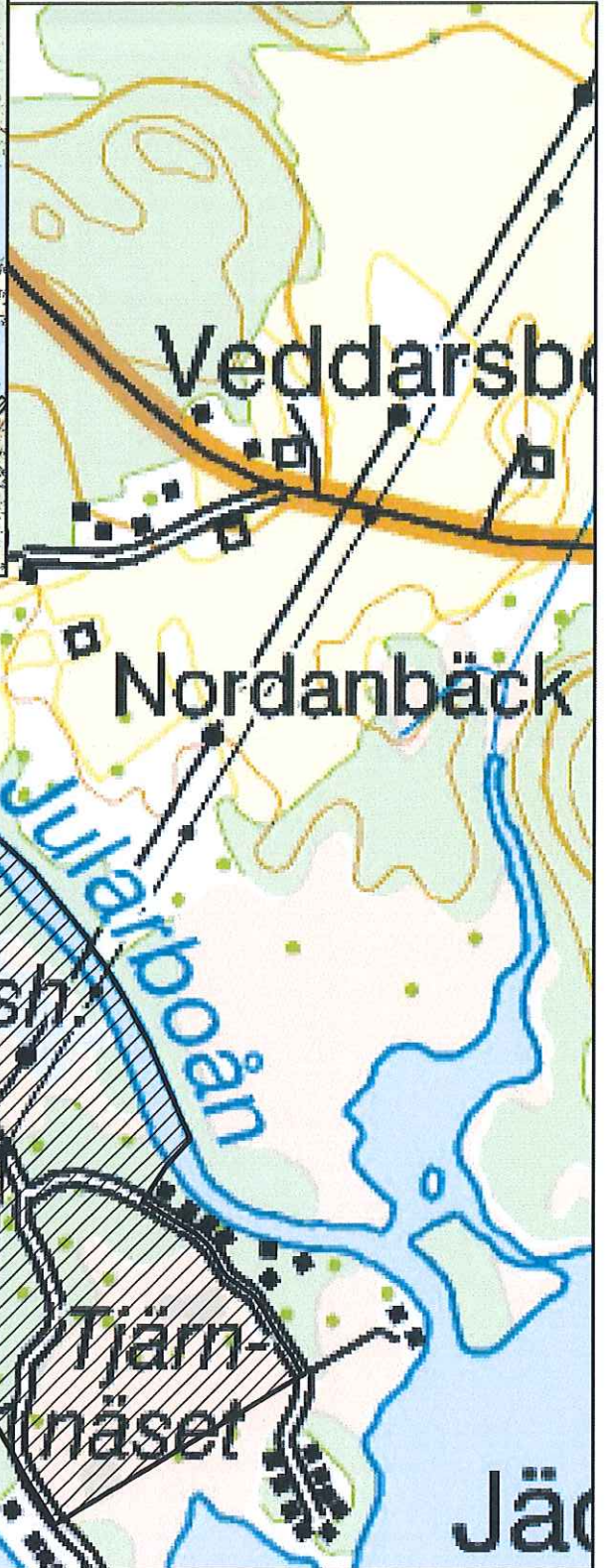
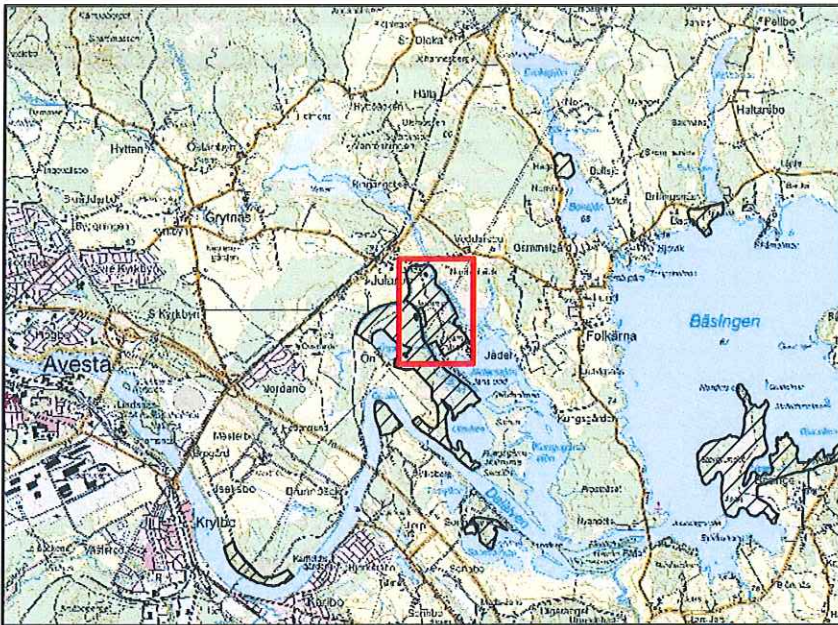
0 75 150 300 450 600
meter




Teckenförklaring

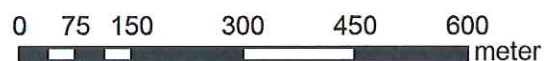
 Utvidgat strandskydd

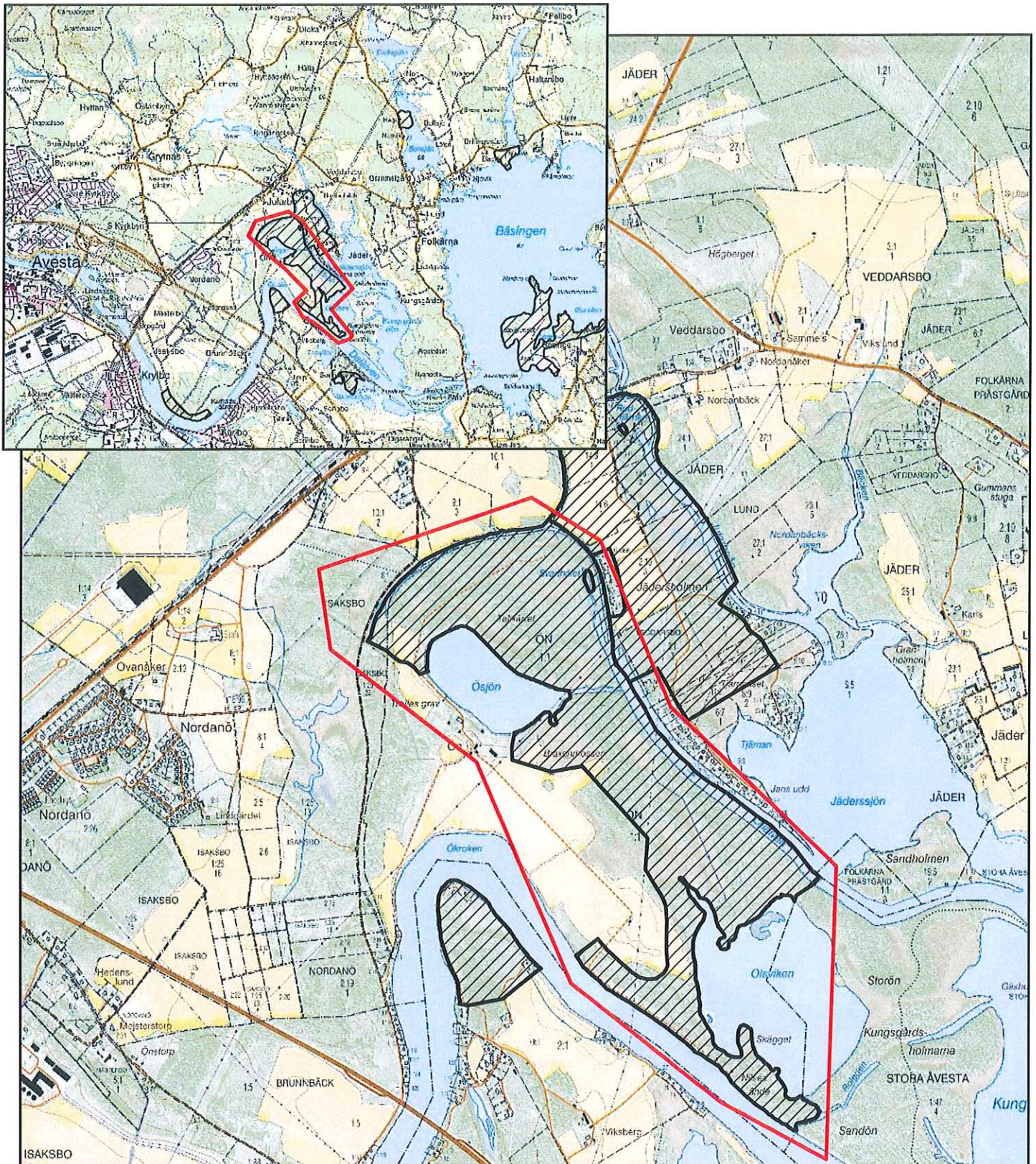




Teckenförklaring

 Utvidgat strandskydd

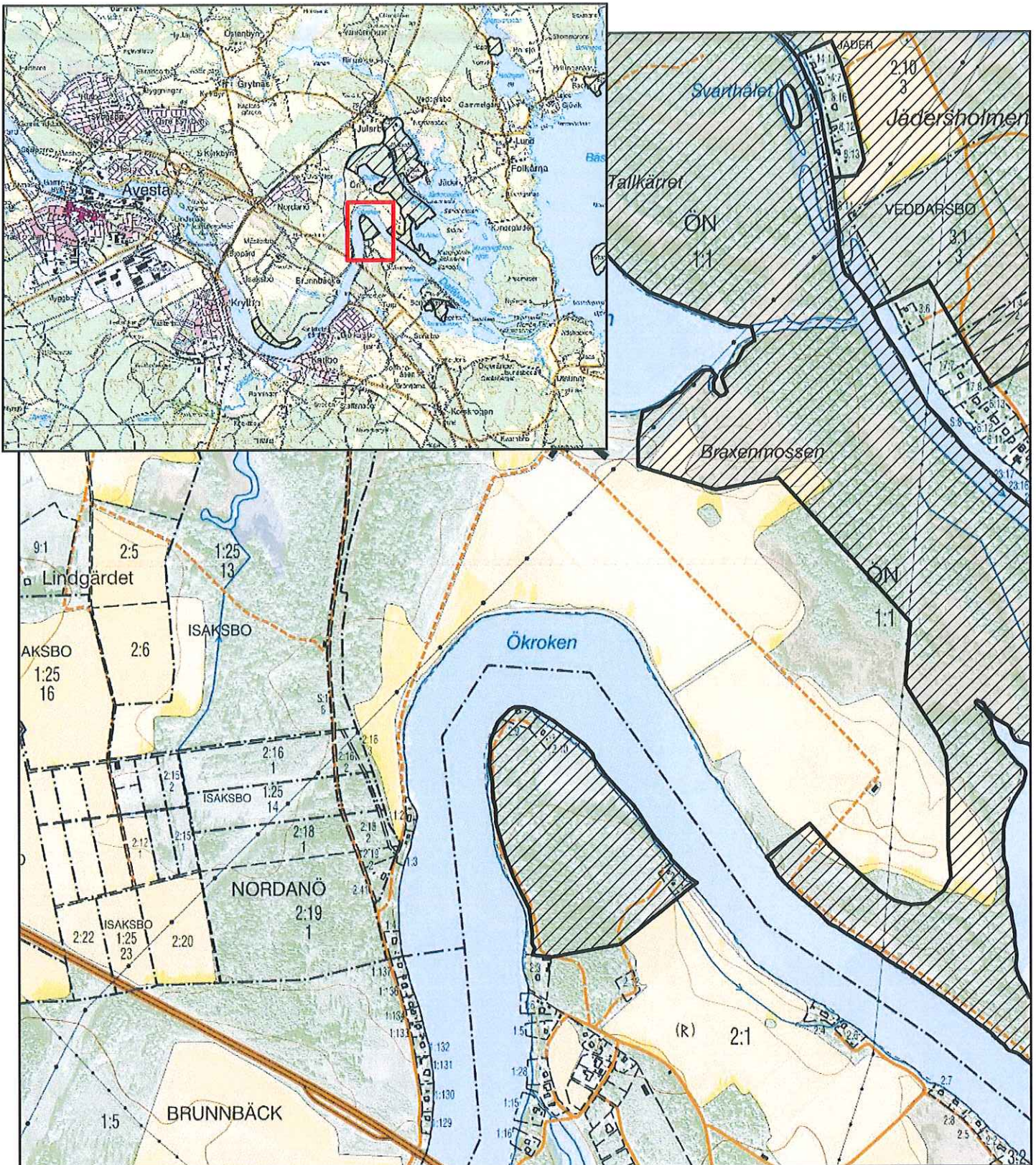




Teckenförklaring

 Utvidgat strandskydd

0 125 250 500 750 1 000
meter



Teckenförklaring

 Utvidgat strandskydd

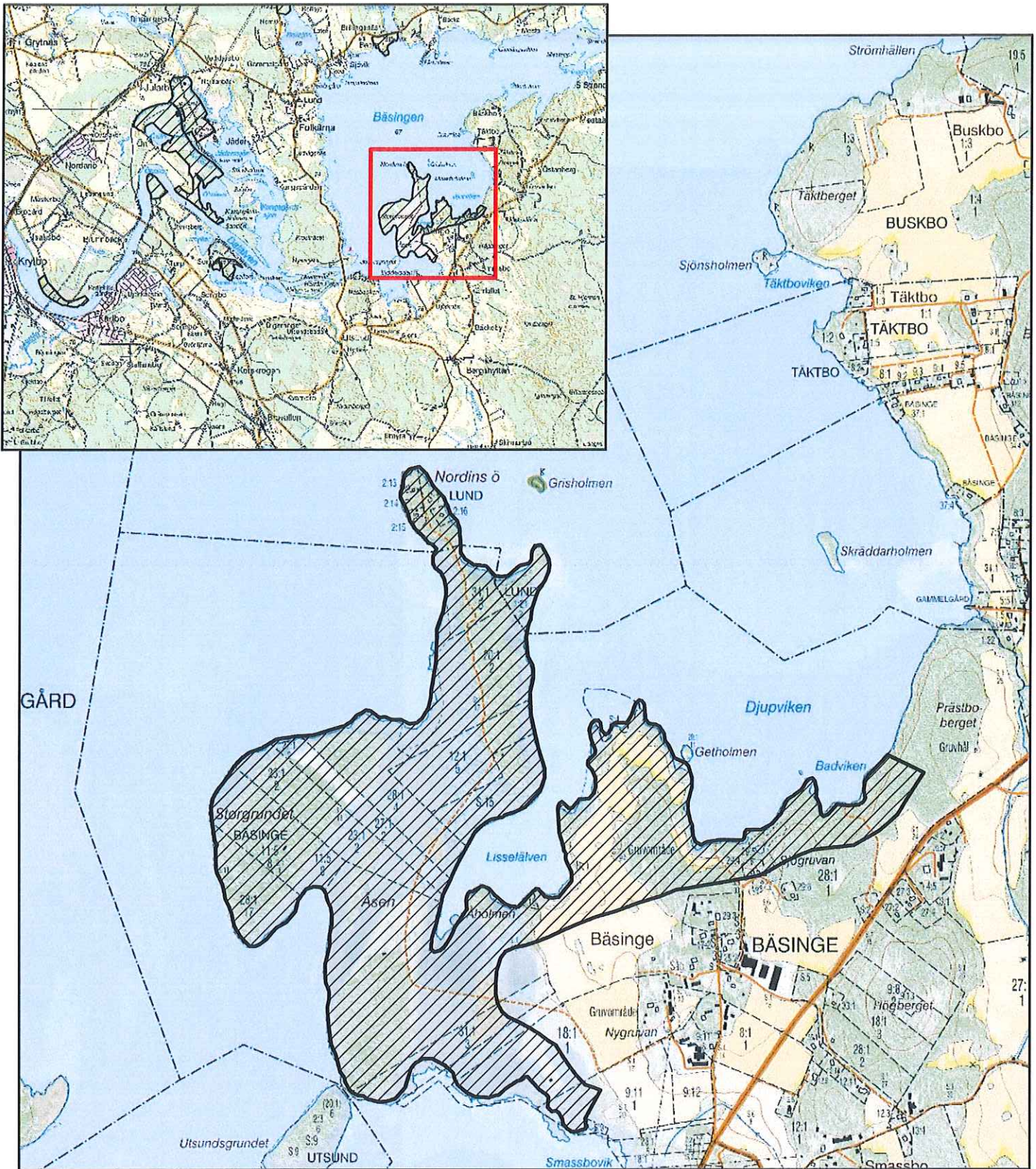
0 75 150 300 450 600
meter



Teckenförklaring

 Utvidgat strandskydd

0 37,5 75 150 225 300
meter



Teckenförklaring

 Utvidgat strandskydd

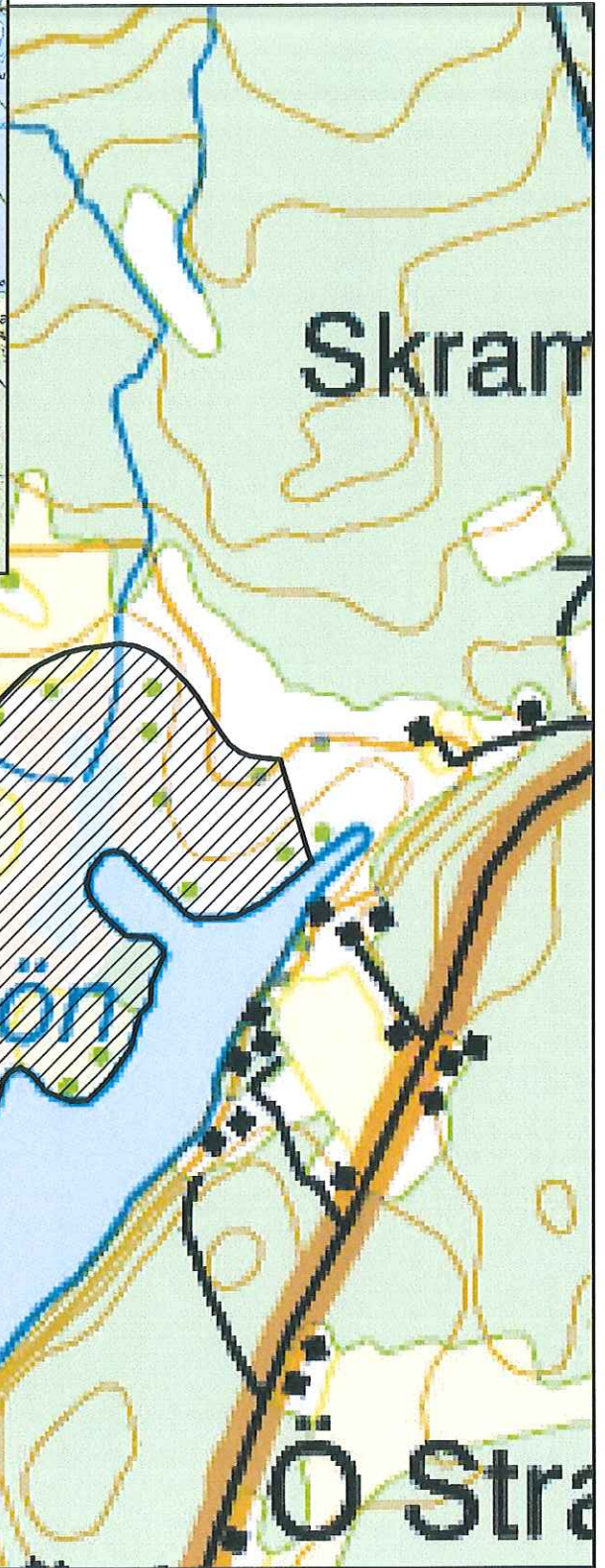
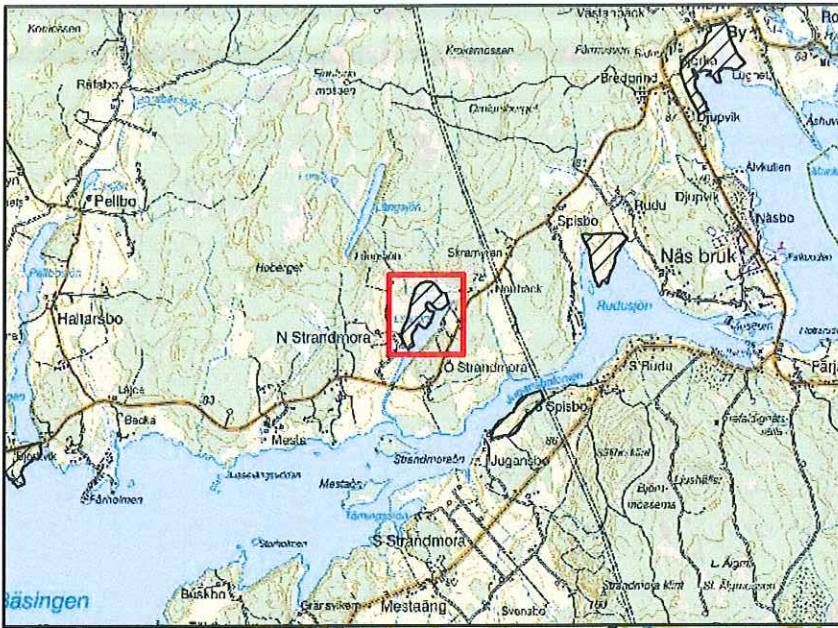
0 100 200 400 600 800
meter



Teckenförklaring

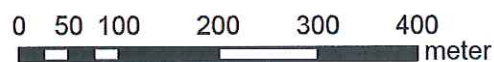
 Utvidgat strandskydd

0 50 100 200 300 400
meter



Teckenförklaring

 Utvidgat strandskydd

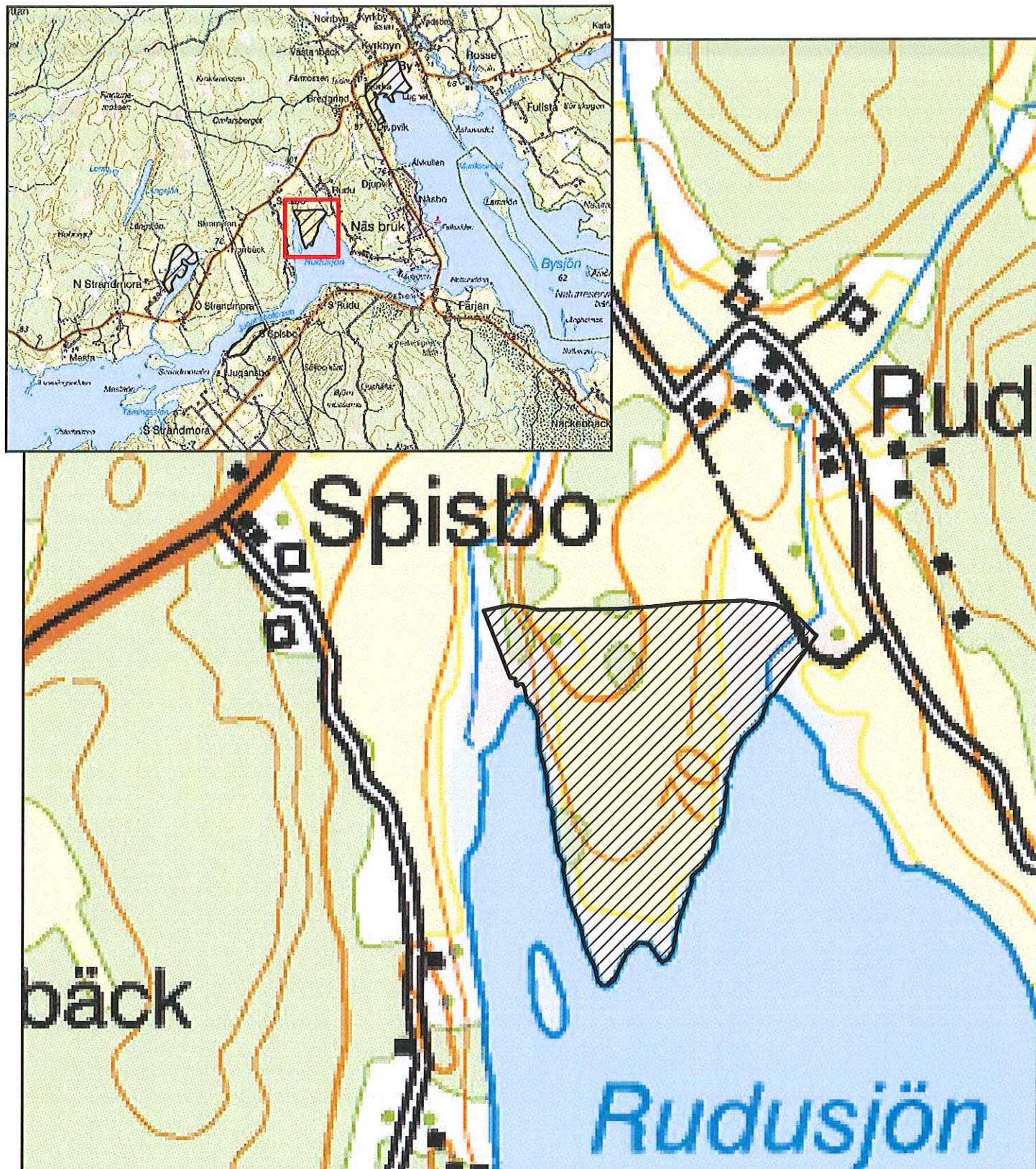




Teckenförklaring

 Utvidgat strandskydd

0 50 100 200 300 400
meter




Teckenförklaring

 Utvidgat strandskydd

0 50 100 200 300 400
meter



Teckenförklaring

 Utvidgat strandskydd

0 50 100 200 300 400
meter



Teckenförklaring

 Utvidgat strandskydd

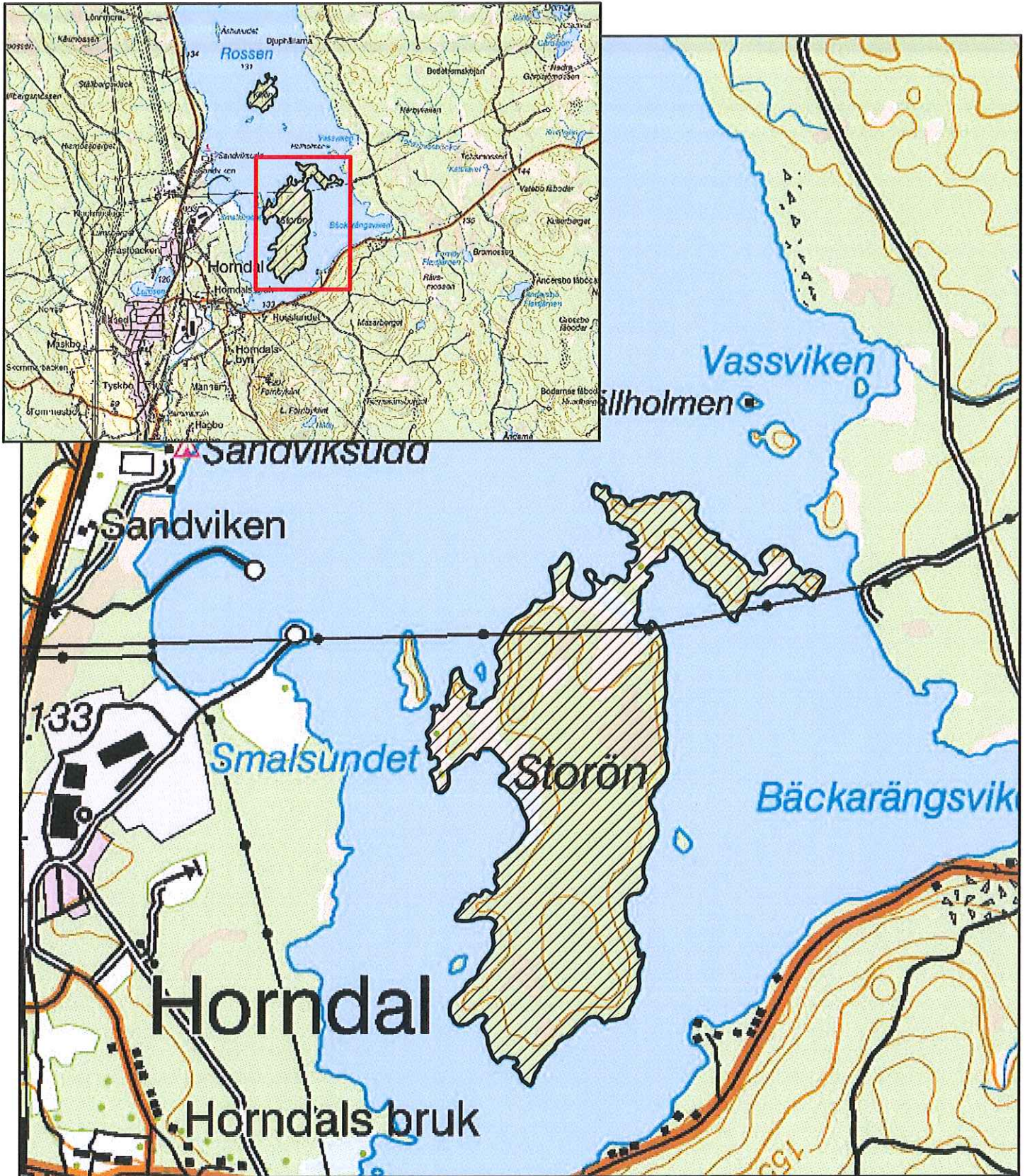
0 50 100 200 300 400
meter



Teckenförklaring

 Utvidgat strandskydd

0 50 100 200 300 400
meter



Teckenförklaring

 Utvidgat strandskydd

0 100 200 400 600 800
meter



Teckenförklaring

 Utvidgat strandskydd

0 50 100 200 300 400
meter