



Sammanställning

enligt 13 kap 1§ trafikförordningen (1998:1276) över allmänna vägar och andra viktigare vägar i Jämtlands län.

23 FS 2013:1

Utkom från trycket
April 2013

Utfärdad den 12 mars 2013

I denna sammanställning redovisas:

- I. Gällande bestämmelser och övriga upplysningar
- II. Riksvägar och länsvägar med bärighetsklasser samt vissa för dessa gällande lokala trafikföreskrifter
- III. Förteckning över kommunala gator och vägar som är upplåtna för bärighetsklass 1 (BK1)
- IV. Bestämmelser under vinterperioden

Bilageförteckning

- A. Tabell: Högsta tillåtna bruttovikter vid olika axelavstånd på väg med bärighetsklass 1 (BK1).
- B. Tabell: Högsta tillåtna bruttovikter vid olika axelavstånd på väg med bärighetsklass 2 (BK2).
- C. Tabell: Högsta tillåtna bruttovikter vid olika axelavstånd på väg med bärighetsklass 3 (BK3).
- D. Planskilda trafikplatser
- E. Beställningstalong
- F. **Karta:** Väginformation Jämtlands län - Allmänna vägar med detaljskisser över vissa tätorter, bärighetsklasser, framkomlighetsbe-
gränsningar mm

I. GÄLLANDE BESTÄMMELSER OCH ÖVRIGA UPPLYSNINGAR

Gällande bestämmelser

Bärighetsklasser

Enligt 4 kap 11 § trafikförordningen (1998:1276) ska vägar som inte är enskilda delas in i tre bärighetsklasser. Om inte annat föreskrivs tillhör en allmän väg bärighetsklass 1 (BK1) och övriga vägar som inte är enskilda bärighetsklass 2 (BK2). Föreskrifter om att en allmän väg eller del av en sådan väg skall tillhöra bärighetsklass 2 eller 3 meddelas av Trafikverket eller, om kommunen är väghållare, av kommunen. Föreskrifter om att någon annan väg som inte är enskild eller en del av en sådan väg skall tillhöra bärighetsklass 1 eller 3 meddelas av kommunen.

Axel/boggi/trippelaxeltryck och bruttovikt

Enligt 4 kap 12 § trafikförordningen (1998:1276) får på vägar som inte är enskilda motordrivna fordon eller därtill kopplade fordon föras endast om de värden för respektive bärighetsklass som anges nedan inte överskrids.

	BK1	BK2	BK3
1. Axeltryck			
a Axel som inte är drivande	10 ton	10 ton	8 ton
b Drivande axel	11,5 ton	10 ton	8 ton
2 Boggitryck			
a Avståndet mellan axlarna är mindre än 1,0 meter	11,5 ton	11,5 ton	11,5 ton
b Avståndet mellan axlarna är 1,0 meter eller större men inte 1,3 meter	16 ton	16 ton	12 ton
c Avståndet mellan axlarna är 1,3 meter eller större men inte 1,8 meter	18 ton	16 ton	12 ton
d Avståndet mellan axlarna är 1,3 meter eller större men inte 1,8 meter och drivaxeln är försedd med dubbelmonterade hjul och luftfjädring eller likvärdig fjädring, eller drivaxlarna är försedda med dubbelmonterade hjul och vikten överstiger inte 9,5 ton på någon av axlarna	19 ton	16 ton	12 ton
e Avståndet mellan axlarna är 1,8 meter eller större	20 ton	16 ton	12 ton
3 Trippelaxeltryck			
a Avståndet mellan de yttre axlarna är mindre än 2,6 meter	21 ton	20 ton	13 ton
b Avståndet mellan de yttre axlarna är 2,6 meter eller större	24 ton	22 ton	13 ton
4 Bruttovikt av fordon och fordonståg			
a Fordon på hjul	Bilaga A	Bilaga B	Bilaga C
b Fordon på band eller medar	18 ton	18 ton	18 ton

Trafikverket får föreskriva att fordon eller fordonståg får föras trots att de värden som anges i första stycket överskrids. Föreskrifterna skall vara förenade med sådana villkor att trafiksäkerheten inte äventyras.

Enligt 4 kap 13 § trafikförordningen (1998:1276) får på vägar som inte är enskilda fordonståg föras endast om de värden som anges nedan för avståndet mellan den första axeln på ett tillkopplat fordon och den sista axeln på fordonet som det är kopplat till inte underskrids.

	BK1	BK2	BK3
1. Båda axlarna är enkelaxlar	3 meter	3 meter	3 meter
2. Den ena axeln är en enkelaxel och den andra ingår i en boggi eller trippelaxel	3 meter	4 meter	4 meter
3. Axlarna ingår i var sin boggi	4 meter	4 meter	4 meter
4. Den ena axeln ingår i en boggi och den andra i entrippelaxel eller båda i en trippelaxel	5 meter	--	--

Ett fordonståg får dock föras på sådan väg som avses i första stycket om vikten för varje möjlig kombination av axlar inom fordonståget understiger högsta tillåtna bruttovikt för motsvarande avstånd mellan första och sista axeln enligt bilagorna A till C till trafikförordningen. Vid jämförelse med bilaga A skall de värden som anges för släpvagnar gälla, om den tillåtna bruttovikten därigenom blir högre.

Trafikverket får föreskriva att fordonståg får föras trots att de värden som anges i första och andra stycken underskrids. Föreskrifterna skall vara förenade med sådana villkor att trafiksäkerheten inte äventyras.

Enligt 4 kap 14 § (1998:1276) får trots bestämmelserna i 12 § 4, 13 § och bilaga A i trafikförordningen fordon och fordonståg som huvudsakligen används i internationell trafik föras på vägar med bärighetsklass 1 om följande längdmått och bruttovikter inte överskrids.

1. 26 ton för treaxligt motorfordon
2. 38 ton för fyraxligt fordonståg
3. 40 ton för fem- eller sexaxligt fordonståg
4. 44 ton för treaxligt motorfordon med två- eller treaxlig påhängsvagn vid transport av 40 fots ISO-container
5. 16,5 meter för bil med påhängsvagn
6. 18,75 meter för bil med släpvagn

Övriga upplysningar

Bärighetsklasser – tillåtna belastningar

Av förteckningarna i kapitel II, III och IV och Trafikverkets Väginformationskarta framgår vilken bärighetsklass de vägar tillhör som inte är enskilda. Väginformationskartan kan beställas hos Trafikverkets webbutik, <http://publikationswebbutik.vv.se>. Klicka på ”Vägar och järnvägar” och ”Väginformationskartor” i vänster kolumn.

Ytterligare upplysningar om vilka bärighetsklasser som gäller lämnas av Trafikverket, telefon 0771-921 921.

Bärighetsklasser under vinterperioden

Under vinterperioden 16 november - 31 mars, då vägarna är frusna och vägbanan har erforderlig bärighet, tillhör vägarna normalt bärighetsklass 1.

I kapitel IV finns en förteckning över vägar som inte är upplåtna för bärighetsklass 1.

Vägar med bärighetsklass 2 eller 3 under viss del av året

För de vägar som har bärighetsklass 2 eller 3 under tiden 1 april – 15 november kan Trafikverket Region Mitt besluta att den lägre bärighetsklassen inte skall gälla under kortare tid. Det betyder att vägarna tidvis även under denna tid kan tillhöra bärighetsklass 1. Det gäller i de fall vägbanan har tillräcklig bärighet genom att den är tjälad.

Upplysning om gällande bärighet lämnas på telefon 0771-921 921.

Upplysning finns även på www.trafikverket.se

Tillfälliga ändringar av tillåten belastning

Med stöd av 10 kap 14§ första stycket, 1, 2 och 10 c trafikförordningen (SFS 1998:1276) och till följd av tjällossning, långvarigt regn eller annan anledning, kan tillåten belastning på väg tillfälligt nedsättas eller väg tillfälligt avstängas för viss trafik.

Sådan inskränkning tillkännages med vägmärken. Vid tillfällig nedsatt belastning gäller inte förbudet fordon eller fordonståg med tillstånd och en högsta sammanlagda bruttovikt av 16 ton.

Följande fordon eller fordonståg har tillstånd:

1. Buss som används i linjetrafik eller för skolskjuts.
2. Fordon som används endast för mjölk-, post- eller livsmedelstransport.
3. Fordon som anlitas för den kommunala sophämtningen.
4. Fordon som används för transport av slaktdjur och foder.
5. Fordon, då de anlitas för den allmänna väghållningen eller för fall som avses i 11 kap 1§ trafikförordningen (SFS 1998:1276).
6. Fordon avsedda för transport av petroleumprodukter i överensstämmelse med Statens Räddningsverkets föreskrifter (SRVFS 2002:1) om transport av farligt gods på väg och i terräng (ADR-S).

Fordon utrustade med CTI-teknik får köra med den last, som gäller för den ursprungliga bärighetsklassning som vägen har, under förutsättning att:

- a. Utrustning för central reglering av reglering av ringtryck finns på alla hjul.
- b. Dubbelmonterade hjul finns på alla axlar utom framaxlarna
- c. Fordonet framförs med en maximal hastighet av 50 km/tim
- d. Ringtrycket är maximalt 600 kPa i däck på framaxlar
- e. Ringtrycket är maximalt 500 kPa i däck på släpvagn
- f. Ringtrycket är maximalt 400 kPa i däck på andra axlar än däck på framaxlar eller släpvagn.

Från förbud enligt ovan kan undantag medges enligt 13 kap 4§ första stycket trafikförordningen (STS 1998:1276).

Aktuella upplysningar om framkomlighet och bärighet på väg m.m. lämnas av Trafikverket, telefon 0771-921 921, vederbörande kommunal väghållare eller av polisen.

Väg på is

För vinterväg på is (isbelagd färjeled) tillåts belastningar alltefter is-tjockleken. Trafik med fordon med axeltryck överstigande 7 ton eller med fordon eller fordonståg med bruttovikt överstigande 12 ton får dock ej förekomma. Tillåten belastning och övriga lokala trafikföreskrifter tillkännages med vägmärken.

Färjetrafik

Färjetrafik sker enligt fastställda turlistor.

Vid storm, sjögång, ishinder eller av annan orsak kan av trafiksäkerhetsskäl, efter färjepersonalens bedömning, färjetrafik inställas eller inskränkas i fråga om last, antal fordon eller antal passagerare.

Begränsad fordonshöjd

Vägport eller annat hinder där tillåten fordonshöjd inklusive last understiger 4,5 meter redovisas under kapitel II. Sådan inskränkning tillkännages med vägmärken. Begränsad fri höjd uppgående till eller överstigande 4,5 meter redovisas inte och utmärks inte heller med vägmärken.

Förbifart

Är förbifart anvisad genom vägmärken anges detta under kapitel II eller III. Förbifart är upplåten för samma axel-/boggityck och bruttovikt som gäller för den genomgående vägen.

Farligt gods

Länsstyrelsen har i samråd med berörda myndigheter antagit rekommendationer för transport av farligt gods på vägar inom Jämtlands län.

Rekommendationerna är avsedda för alla transporter med farligt gods enligt ADR-S. För transport av petroleumprodukter skall kortast möjliga väg från rekommenderad väg till förbrukare användas.

Rekommenderade vägar för transporter med farligt gods framgår av Väginformationskartan som finns som bilaga till denna Sammanställning. Information om vägvalsstyrning för transport av farligt gods finns på Myndigheten för samhällsskydd och beredskaps webbplats www.msb.se/farligtgods. Klicka på ”Regler vid transport” och ”Vägvalsstyrning” i vänster kolumn.

Övrigt

I denna sammanställning har endast medtagits sådana föreskrifter och upplysningar som trafikanterna bedömts ha särskilt intresse av att känna till vid planläggningen av främst godstransporter på viktigare vägar och gator. Ytterligare upplysningar lämnas av Trafikverket Region Mitt, kommun eller polisen.

Denna sammanställning gäller för tiden 1 april 2013 – 31 mars 2014.

II. Riksvägar och länsvägar med bärighetsklasser samt vissa för dessa gällande lokala trafikföreskrifter.

BK1	BK2	BK3	Övrigt
X			E14 (Sundsvall–) Västernorrlands läns gräns vid Jämtkrogen–Bräcke (323)–Brunflo (E45)–Östersund (87)–Krokom (Hanaberget) (339)–Mattmar (321)–Järpen (336)–Åre–Staa–Enafors–Storlien–riksgränsen vid Storlien. (Vägvisas gemensam med väg E45 Brunflo–Östersund).
X			E45 (Mora)–Gävleborgs läns gräns vid Acksjön–Sveg (84)–Älvros (84)–Sänna (296)–Ytterhogdal (314)–Överhogdal–Rätansbyn (315)–Åsarne 316–Svenstavik (321)–Brunflo (E14)–Östersund–Lit-Häggenås–Lorås–Hammerdal (344)–Hallviken–Strömsund (345)–Lövsberga–Hoting (346)–Västerbottens läns gräns vid Fågelsta (–Dorotea). (Vägvisas gemensam med väg 84 Sveg–Älvros). (Vägvisas gemensam med väg E14 Brunflo–Östersund). (Vägvisas gemensam med väg 344 i Hammerdal).
			Genomfart: Sveg: Vallarvägen.
X			84 Riksgränsen vid Fjällnäs–Funäsdalen–Tjärnbräcka (311)–Hede–Hedeviken (315)–Linsell–Glissjöberg–Sveg (E45)–Älvros(E45)–Gävleborgs läns gräns vid Messubodarna. (Vägvisas gemensam med E 45 Sveg–Älvros). Genomfart: Sveg: Ljusnegatan-Vallarvägen.
X			86 (Sundsvall–) Västernorrlands läns gräns vid Forsstrand–Bispgården (87).
X			87 Östersund (E14, E45)–Bringåsen–Stugun–Selsviken (344)–Krångede–Hammarstrand (323)–Bispgården (86)–Västernorrlands läns gräns vid Fångsjöbacken (–Sollefteå).
X			296 (Kårböle–) Gävleborgs läns gräns vid Huskölen–Sänna (E45).
X			311 (Särna-) Dalarnas läns gränd vid Kölosen – Sörvattnet – Tännäs - Tjärnbräcka (84)

	BK1	BK2	BK3	Övrigt
314 Ytterhogdal (E45)-Minne-Västernorrlands läns gräns vid Stensån (-Kölsillre).	X			
315 Hedeviken (84)-Vemdalen-Utanbergsvallarna (316)-Rätansbyn (E45)-Västernorrlands läns gräns vid Galån (Östavall).	X			
316 Utanbergsvallarna (315)-Klövsjö-Åsarna (E45)	X			
320 (Sundsvall)-Västernorrlands läns gräns vid Sandnäset-Ljungå-Sörbygden-Kälarne (323).				
321 Svenstavik (E45)-Vigge-Myrviken-Marby-Hallen-Mattmar (E14).	X			
322 Staa (E 14)-Bodsjöedet-Skalstugan-riksgränsen vid Sandvika. Särskilda föreskrifter: Vägdelens Skalstugan-riksgränsen kan vara tillfälligt avstängd för motorfordon under tiden 15 nov-1 maj.	X			
323 Bräcke (E14)-Nyhem-Dockmyr-Kälarne (320)-Ragunda-Hammarstrand (87).	X			
331 (Ramsele-) Västernorrlands läns gräns vid Norrånäs-Backe (Groningsbäck 346).	X			
Fordonshöjd: Vägport vid Groningsbäck 3,7 m.				
336 Järpen (E14)-Bonäshamn-Kall-Kallsedet-Anjan-Melen-riksgränsen vid Finnsjön.	X			
339 Krokomb (Hanaberget, E 14)-(Hissmöböl 340)-Aspås-Föllinge (344)-Lövsjön-Laxsjö-Harbäcken (E45). (Vägvisas gemensam med väg 344 Föllinge-Lövsjön).	X			
340 Krokomb (Hissmöböl 339)-Tulleråsen-Landön-Lillholmsjö (344)-Skärvången-Häggsjövik-Hotagen-Valsjöbyn-riksgränsen vid Rengen Fordonshöjd: Bro över Toskströmmen vid Tvärberget 4,3 m.	X			
342 Strömsund (E45)-Alanäs-Torsfjärden-Fågelberget-Gäddede-riksgränsen vid Framnäs.	X			
Genomfart Strömsund: Strömsvägen.				
344 Lillholmsjö (340)-Föllinge (339)-Lövsjön (339)-Gåxsjö (753, 788)-Hammerdal (E45)-Skyttmon-Överammer-Selsviken (87). (Vägvisas gemensam med väg 339 Föllinge-Lövsjön). (Vägvisas gemensam med väg E45 i Hammerdal).	X			
345 Strömsund (E45)-Ulriksfors-Täxan-Västernorrlands läns gräns vid Krokfors (-Ramsele).	X			
Genomfart Strömsund: Ramselevägen.				
346 (Junsele-) Västernorrlands läns gräns vid Långvattnet-Backe (Groningsbäck 331)-Rossön-Hoting (E45).	X			

BK1	BK2	BK3	Övrigt	
X				500 Glissjöberg (84)–Mosätt.
	X			501 (Idre–) Dalarnas läns gräns vid Näskilsvålen (W1057)–Sörvattnet (311). Belastning: Vintertid BK1.
X				502 Sörvattnet (311)–Glöte–Linsell (84).
X				503 Väg i Glissjöberg (84).
X				504 (Älvdalen–) Dalarnas läns gräns vid Olinskog (W1029)–Sexan (523)–Sunnanå (523)–Lillhärddal (573) jämte väg 504.01 till och förbi Lillhärddals kyrka (504)–Gåsnäs (505)–Ulvkälla (E45) jämte förbindelseväg 504.02 mot Sveg (513).
			X	Belastning: Väg 504.02 kombinerad landsvägs- och järnvägsbro över Ljusnan i Sveg axel/boggitryck 5/10 ton, bruttovikt 15 ton (gäller även fordonståg).
X				505 Gåsnäs (504)–Herrö.
X				506 Överberg (84)–Duvberg jämte förbindelseväg 506.01 i Överberg (84).
X				507 Solnan (E45)–Ytterberg.
X				508 Ljuskrogen (84)–Ängersjö.
X				510 Väg till Fåssjödalen (314).
X				511 Väg i Tännäs kyrkby (311).
X				512 Långå (84)–Rannsundet.
X				513 Sveg 504.02–Fjällvägen–Korskällgatan–Övermon (84).
X				514 Remmet (84)–Vemhån jämte väg 514.01 till Vemhåns skola–Vemdalen (315).
X				515 Böle (315)–Nederhögen–Bryngelhögen jämte väg 515.01 till Söderhögen och väg 515.02 till Klaxåsbyn.
X				517 Vitvatnskrogen (E45)–Sörtjärn.

	BK1	BK2	BK3	Övrigt
519 Lillsved (E45)–Nästeln.	X			
520 Väg genom Rätansbyn (315–E45).	X			
521 Sänna (296)–Floren–Storån–Gävleborgs läns gräns vid Huskølen (X724) (–Kårbøle) (84).	X			
522 Väg till Storsjö begravningsplats (535).		X		
523 Sunnanå (504)–Orrmo–Høgen–Sexan (504).	X			
524 Väg till Ytterhogdals k:a (E45).	X			
525 Förbindelseväg i Ytterhogdal (E45–314).	X			
526 Hedeviken (84, 527)–Sørviken. Fordonshøjd: Bro øver Ljusnan vid Hedeviken 4,4 m.	X			
527 Väg genom Hedeviken (84–526–84).	X			
528 Hede (84) jømte grenvæg 528.01 mot Norrhede (84)–Råndalen.	X			
529 Handsjøen (315)–Digerberget.	X			
530 Medskogsbygget (84)–Medskogen.	X			
531 Funåsdalen (84)–Kvarnstrømmen (532)–Stranden (533)–Mittådalen (534)–Ljøngdalen (535). delen Funåsdalen (84)–Stranden (533). delen Stranden (533)–Mittådalen (537). Belastning: Vintertid BK1 delen Mittådalen (537)–700 m S væg 535 (enskild væg till Hulten) 700 m S væg 535 (enskild væg till Hulten)–Ljøngdalen (535) Særskilda føreskrifter: Delen Mittådalen–Skærkdalen hålles ej øppen før motorfordon kl 22.00–06.00 under tiden 1 desember–15 april.	X			
532 Funåen (84)–Ljusnedal–Kvarnstrømmen (531).	X			
533 Stranden (531)–Bruksvallarna–Ramundberget.	X			
535 Klåppen–Ljøngdalen (531)–Storsjø (522)–Børtnan (834) –Skålan–Åsarna (E45), jømte grenvæg 535.01 till Åsanforsen delen Klåppen–Ljøngdalen (531), jømte væg 535.01 Belastning: Vintertid BK1. Undantag væg 535.01 (BK 2). delen Ljøngdalen (531)–Åsarna (E45).			X	
536 Långå (84)–Skansen. Fordonshøjd: Bro øver Ljusnan vid Långå 4,3 m.	X			
537 Hede (84)–Lunnåset–Særvsjø, jømte grenvæg 537.01 i Særvsjø – Messlingen – Mittådalen.	X			
538 Væg genom Kløvsjø by (316) jømte förbindelseväg 538.01 förbi Kløvsjø k:a (316).	X			

BK1	BK2	BK3	Övrigt	
X				539 Väg till Røjans jvstn (315).
X				540 Oppbodarna (316)–Kvarnsjö.
X				541 Åsarna (E45)–Österåsen (541)–Västeråsen jämte väg 541.01 till Åsarna gamla k:a–Österåsen (541). Särskilda föreskrifter: En ca 170 m lång sträcka (en brant backe belägen ca 600 m norr om vägskälet 541/541.01) hålles ej öppen för motorfordon under tiden 1 november–1 maj.
X				542 Förbindelseväg i Svenstavik (321–544–E45).
X				543 Säter (E45)–Rörön–Svenstavik (E45).
X				544 Svenstavik (542) jämte väg 544.01 till och förbi Svenstaviks jvstn (544) samt förbindelseväg 544.02 till E45–Skanderåsen (545) Skucku (E45).
X				546 Skucku (E45)–Bingsta–Gillhov (547)–Fästebovallen (572)–Hällskallberg (548)–Våle (549, 550)–Grönviken–Sjöändan jämte förbindelseväg 546.01 mot Ånge (E14)–Bräcke (E14).
X				547 Gillhov (546)–Tången (572)–Sandnäset–Dödre–Viken (556).
X				548 (Överturingen–) Västernorrlands läns gräns vid Kroknäs (Y501)–Hällskallberg (546).
	X			549 Våle (546)–Finnäs–Bodsjöbyn–Bodsjö (559) Belastning: Vintertid BK1.
X				550 Våle (546)–Herrevadsströmmen (559, 563)–Revsund (568)
X				551 Vikbäcken (E45)–Salsån.
X				552 Brännan (E45)–Rogsta.
X				553 Billsta (E45)–Lillå.
X				554 Hackås (593) jämte väg 554.01 till och förbi Hackås jvstn (593)–Näcksta (E45).
X				555 Näkten (E45)–Näs k:a–Ålsta (E45).
X				556 Grönviken (E45)–Viken (547)–Åsen (558)–Tandsbyn (559).
X				557 Väg i Älvros (E45–E45).

	BK1	BK2	BK3	Övrigt
558 Åsan (556)–Klocksåsen.	X			
559 Herrevadsströmmen (550)–Bodsjö (549)–Loke (560)–Tandsbyn (556)–Gottand (E45) delen Herrevadsströmmen (550)–Bodsjö (549)–Berge Belastning: Vintertid BK1. delen Berge–Gottand (E45).		X		
560 Loke (559)–Musviken–Ångsta (612, 571)–Lockne k:a (571, E45). Fordonshöjd: Vägport vid Lassbyn 3,6 m.	X			
561 Funäsdalen (84)–S Funäsdalen–Funån (84).	X			
563 Herrevadsströmmen (550)–Dövikén–Fjäl. Belastning: Vintertid BK1.		X		
564 Stavre (565)–Färjled över Ammersundet–Ammer–Rind (566)–Skåknoret–Karlstjärn (568). Färja: Ammersundet, lastförmåga 34 ton.	X		X	
565 Stavre (E14, 564)–Grimnäs (E14). Belastning: Vintertid BK1. Fordonshöjd: Vägport vid Grimnäs 3,9 m.			X	
566 Rind (564)–Nor.	X			
567 Väg till Gällö jvstn (568).	X			
568 Gällö (E14, 567)–Karlstjärn (564)–Revsund (707, 706, 550)–Rensved (570)–Haga–Lockne jämte förbindelseväg 568.01 vid Haxäng (E14)–Brunflo (E45)	X			
569 Väg till Åsarna k:a (E45).	X			
570 Rensved (568)–Pilgrimstad (E14).	X			
571 Väg till och förbi Ångsta kvarn (560–560).	X			
572 Tången (547)–Fästebovallen (546).	X			
573 (Särna)–Dalarnas läns gräns vid Haftorsbyggen (W1061)–LövnäsvalLEN–LillhärDAL (504).	X			

BK1	BK2	BK3	Övrigt
X			574 Berg (321) jämte väg 574.01 till Bergs k:a–Bergsbyn (574)–runt Hoverberget–Bergsbyn (574) .
X			575 Vigge (321)–Kvissle (576, 576)–Dalåsen–Persåsen (834, 577)–Kinderåsen (578)–Namn (579)–Myrviken (321).
X			576 Kvissle (575)–Mo–Kvissle (575).
X			577 Persåsen (575)–Kövra (321).
X			578 Kinderåsen (575)–Kusböle–Bydals vägsäl (628) –Gräftåvallen–Storgräftån, jämte grenväg 578.01 till Häggsåsen
X			579 Namn (575)–Österåsen.
X			580 Myrviken (321, 590)–Oviken (584, 582)–Side (581)–Kårgärde (592)–Sanne (593)–Näkten (E45).
X			581 Side (580)–Dillne brygga.
X			582 Oviken (580)–Sölvbacken (590)–Landsom (583)–Matnäset.
X			583 Landsom (582)–Funäs.
X			584 Oviken (580)–Åbbåsen (585)–Bölåsen (321).
X			585 Åbbåsen (584)–Vattjom.
X			586 Månsåsen (321)–Sveden (587)–Vällviken.
X			587 Månsåsen (321)–Sveden (586) (norra vägen).
X			588 Böle (321)–Myckelåsen (589)–Kläppe.
X			589 Myckelåsen (588)–Storåsen.
X			590 Sölvbacken (582)–Myrviken (580).
X			591 Väg till Hackås k:a (593).
X			592 Kårgärde (580)–Hara–Orrviken (594)–Sanne (599, 600, 623)–Fannbyn (601)–Digernäs (602)–Målsta (622)–Fillsta (603)–Knytta (604)–”Vallsundsbron”–Önet, Frösön (609)–tpl Frösöbron västra (606).
X			593 Billsta (E45)–Hackås (591, 554.01, 554)–Sanne (580).
X			594 Ålsta (E45)–Fåkers jvstn (596)–Fåker (597)–Kläppgårde (598)–Måläng (622)–Orrviken (592).

	BK1	BK2	BK3	Övrigt
596 Fåkers jvstn (594)–Grönviken (E45).	X			
597 Fåker (594)–Bjärme (598).	X			
598 Stengärde (E45)–Bjärme (597)–Kläppgårde (594).	X			
599 Väg till Sunne k:a (592).	X			
600 Sunne (592)–Backen.	X			
601 Fannbyn (592)–Svedje.	X			
602 Digernäs (592)–Åkeräng.	X			
603 Fillsta (592)–Rasten jämte väg 603.01 till S Rasten–Brattåsen-Slandrom (604).	X			
604 Knytta (592)–Slandrom (603)–Marieby k:a–Sörviken (658)–Brunflo (E45).	X			
605 Grytan (E14, E45)–Östersund–Lugnvik (E14 tpl Lugnvik N), genom Östersund Rådhusgatan–Trondheimsvägen, jämte väg.	X			
605.01 Stuguvägen: Rådhusgatan–Odenskog (E14, E45, 87 tpl Odenskog).				
605.02 Fältjägargränd/Litsvägen: Rådhusgatan–Rannåsen (E14, E45 tpl Rannåsen).				
606 Östersund Rådhusgatan–tpl Frösöbron västra (592)–Hornsberg (606)–Långåker–Tanne Hornsberg (606).	X			
Genomfart Östersund: Färjemansgatan–Frösöbron.				
607 Väg till Valla brygga (608).	X			
608 Mjälle (609)–Valla (607)–Frösö k:a (609.01).				
609 Önet, Frösön (592)–Mjälle (608)–(jämte väg 609.01 till Frösö k:a (608) och F.d. Frösö flygflottilj)–Rödösundsbron –Rödön (615, 1021, 614)–Fålatjärn (617) –Kingsta (E14)	X			
delen Bjärte (3100 m S E14-E14)	X			
609.01 Väg till Frösö k:a (608) och F.d. Frösö flygflottilj	X			

BK1	BK2	BK3	Övrigt	
X				610 Lugnvik Storlienvägen–Rösta (613, 744)–Ås (744.01)–Täng jämte förbindelseväg 610.01 mot Tängs hpl (613)–Tängtorpet (E14).
X				611 Sandnäset (E14)–Dvärsätt (615)–tpl Hägra (E14)–Nyheden (694)–Krokom–Hissmoböle (339, 340). Mellan Timmervägen (Nyheden) och väg 339 råder förbud mot genomfartstrafik med tung lastbil.
X				612 Ångsta (560, E45)–Löfsåsen.
X				613 Rösta (610)–Täng hpl.
X				614 Ytterån (E14)–Vejmon–Rödön (609).
X				615 Rödön (609)–Kroksgård 1024–Krokomsviken (E14).
X				617 Fålatjärn (609)–Kälabacken–Hanaberget (E14).
X				618 Väg till Näskotts k:a (E14).
X				619 Ytterån (E14)–Vaplan–Näliden (666).
	X			621 Norderö k:a (623)–Trusta jämte väg 621.01 till Önsta–Böle.
X				622 Måläng (594)–Målsta (592).
	X			623 Marby (321)–Håkansta–färjeled till Norderön–Norderö k:a (621)–Jälsta färjeled till Isön–Sunne (592).
				Färja: I farleden mellan Håkansta och Norderön, lastförmåga 150 ton. I farleden mellan Norderön och Isön, lastförmåga 150 ton.
X				624 Väg till Marby k:a (321).

	BK1	BK2	BK3	Övrigt
627 Gärdsta (321)–Gärdsta brygga–Trappnäs–Hölåsen (321).	X			
628 Bydals vägskäl (578) –Dammån (630)	X			
629 Hallen (321)–Överhallen (630)–Böle (631)–Våge (321).	X			
630 Överhallen (629)–Mårdsbodarna–Bydalen–Höglekardalen.	X			
631 Böle (629)–Ån.	X			
632 Sundsbacken (321)–Arvesund (634)–Hammarnäset.	X			
633 Mörsil (E14, 641, 666)–Ocke, Mattmar (635, E14).	X			
634 Väg genom Arvesund (632).	X			
635 Mattmar (633, 655) Kvissle (693)–Halabacken (321).	X			
636 Mattmar (321)–Hållbacken (637)–Offne.	X			
637 Hållbacken (636)–Tossberg–Kluk (E14).	X			
638 Duveds by (E14)–Duved (650), jämte förbindelseväg 638.04 (638–E14) vid Tegefjäll,–Åre–Vikböle (E14).	X			
639 Trångsviken (E14, 1022, 670)–Finnsäter (E14).	X			
640 Mårdsund (321)–Kvisslebron (693)–Ytterocke.	X			
641 Mörsil (633)–Sällsjö.		X		
642 Tossön (E14)–Järpen (336). Belastning: Bro över Järpströmmen axel/boggitryck 2/3 ton, bruttovikt 4 ton (gäller även fordonståg). Fordonshöjd: Bro över Järpströmmen vid Järpen 3,7 m.	X			X
643 Melen (E14)–Undersåkers jvstn (644)–Stamgårde (E14).	X			
644 Undersåkers jvstn (643)–Undersåkersbron (645)–Säterån (646) Vålån (647)–V Vålådalen.	X			
645 Undersåkersbron (644)–Edsåsen–Dalen.	X			
646 Säterån (644)–Ottsjö.	X			
647 Vålån (644)–Vallbo kapell.	X			

BK1	BK2	BK3	Övrigt
X			650 Väg till Duveds jvstn (E14), 638).
X			651 Väg till Storliens jvstn (E14).
X			653 Enafors jvstn (E14)–Enafors (E14)–Handöl.
X			655 Mattmar (635)–Mattmars k:a (E14).
X			656 Väg till Rundhögen (E14).
X			658 Stensjö (E45)–Ede–Sörviken (604).
X			659 Såå (E14)–Björnänge–Vik (E14).
X			660 Väg till Tännforsen (322).
X			661 Staabron (E14)–Nordhallen–Häggsjön.
X			662 Bonäshamn (336)–Fäviken (663)–Huså.
X			664 Kallsedet (336)–Äcklingen (665)–Överäng.
X			665 Äcklingen (664)–Kolåsen.
X			666 Mörsil (633, E14)–Semlan (668)–Bleckåsen (671)–Slätte (670, 672)–Alsen (673)–Glösa (674)–Valne (675)–Nälden (619), 667)–Kingsta (E14).
X			667 Väg till Näldens jvstn (666).
X			668 Semlan (666)–Mattmar (E14).
X			669 Mattmar (E14)–Högåsen–Sjööböle (670).
X			670 Trångsviken (639, E14)–Sjööböle (669)–Slätte (666).

	BK1	BK2	BK3	Övrigt
671 Bleckåsen (666)–Östbacken (672)–Åflo (681)–Kaxås (675).	X			
672 Slätte (666)–Östbacken (671).	X			
673 Alsen (666)–Tann.	X			
674 Glösa (666)–Lungret (675).	X			
675 Valne (666)–Lungret (674)–Änge (677)–Ede (679)–Ede (680)– Kaxås (671)–S Önet (683)–Stocke (682)–Valla (684, 684)– Rön- fors (686)–Björnnäset (688)–Frankrikegården.	X			
676 Berge (677)–Stavre.	X			
677 Änge (675, 678)–Berge (676)–Tulleråsen (340).	X			
678 Änge (677)–Ekeberg (680)–Hållan (683).	X			
679 Väg till Offerdals k:a (675).	X			
680 Ede (675)–Ekeberg (678).	X			
681 Åflo (671)–Holmsved (Vågen).	X			
682 N Önet (683)–Stocke (675). Belastning: Vintertid BK1.			X	
683 S Önet (675)–N Önet (682)–Hållan (678)–Oxböle (684)–Lien. Belastning: Vintertid BK1.			X	
684 Oxböle (683)–Valla (675) samt Valla (675)–Gärde. delen Oxböle (683)–Valla (675) Belastning: Vintertid BK1. delen Valla (675)–Gärde.			X	
685 Bredbyn (340)–Västbyn.	X			

BK1	BK2	BK3	Övrigt	
X				686 Landön (340)–Enarsvedjan–Vejmon (687)–Rönnöfors (675) jämte väg 686.01 till Rönnöfors k:a.
X				687 Vejmon (686)–Finnsäter–Jänsmässholmen.
		X		688 Björnnäset (675)–Västsjön. Belastning: Vintertid BK2.
X				689 Storholmsjö (340)–Åkersjön–Bakvattnet–Häggsjövik (340).
X				690 Väg till och förbi Skärvångens kapell (340–340).
X				691 Rötvikén (340)–Rörvattnet.
	X			692 Valsjöbyn (340)–Gunnarvattnet–riksgränsen vid Eidet. Belastning: Vintertid BK1.
			X	693 Kvisslebron (640)–Kvissle (635). Belastning: Bro över Indalsälvens södra gren, axel/boggietryck 6/8 ton, bruttovikt 12 ton (gäller även fordonståg). Belastning: Bro över Indalsälvens norra gren, axel/boggietryck 6/8 ton, bruttovikt 12 ton (gäller även fordonståg). Fordonshöjd: Bro över Indalsälvens södra gren 4,1 m. Bro över Indalsälvens norra gren 4,2 m.
X				694 Nyheden (611)–Hissmofors (Nobells väg).
X				695 Hålland (E14)–Undersåkers k:a jämte förbindelseväg 695.01 till väg 696–Hårsta (E14).
X				696 Undersåkers k:a (E14, 695.01)–Mobron jämte väg 696.01 till Mo–S Hålland
X				697 Väg till Fångsjöbackens hpl (87).
				698 Albacken (711)–Ö Strandåker (716)
X				delén Albacken (711)–enskilda vägen Alavägen
	X			delén Alavägen–Ö Strandåker (716). Belastning: Vintertid BK1.
X				700 Väg till Nässets by (701).
X				701 Ragunda (323, 700)–Hannesforsen (722)–Bispgården (87).
X				702 Kånkback (323)–Kullsta–Hammarstrand (323).

	BK1	BK2	BK3	Övrigt
703 Väg till och genom Remmens by (84).	X			
704 Väg genom Norderåsens by (753–753).	X			
705 Mordviken (E14)–Ån–Gimån (E14).	X			
706 Revsund (568)–Förberg.	X			
707 Väg till Revsunds k:a (568).	X			
708 Väg till Nyhems k:a (323).	X			
709 Bensjö (E14)–Sved–V Stugusjö jämte väg 709.01 till Löningsberg– Ö Stugusjö.	X			
710 Håsjö (720)–Västanede skola–Hemsjön (729).	X			
711 Bräcke (E14)–Bygget (712)–Gråsjö–Albacken (698)–Dracksjön (716, 717)–Sörbygden (320). Genom Bräcke: Kyrkvägen.	X			
712 Bygget (711)–Sösjö–Långnässved (323).	X			
713 Nyhem (323)–Gimdalen.	X			
714 Dockmyr (323)–Rotsjö.	X			
715 Väg till Kälarne jvstn (320) jämte väg 715.01 genom norra delen av Kälarne samhälle (320).	X			
716 Dracksjön (711)–Ö Strandåker (698)–Sunnansjö–Lillströmmen (320):				
delen Dracksjön (711)–Ö Strandåker (698)			X	
delen Ö Strandåker–enskilda vägen till Tivsjön, (V Lillströmmen)		X		
Belastning vintertid: BK1				
delen enskilda vägen till Tivsjön (V Lillströmmen (320)	X			
Belastning:				
Bro över Gimån–N Strandåker, axel/boggitryck 4/5 ton, bruttovikt 8 ton (gäller även fordonståg)				
Fordonshöjd:				
Bro över Gimån norr Strandåker 3,5 m				
717 Dracksjön (711)–Ösjön (718)–Ansjö (320):				
delen Dracksjön (711)–2,5 km N väg 711)	X			
delen 2,5 km N väg 711 Måsjön–Ösjön (718)		X		
delen Ösjön (718)–1,7 km N väg 718 (skogsbilväg till Täckelsjön)	X			
delen 1,7 km N väg 718 (skogsbilväg till Täckelsjön)–Ansjö (320).		X		
Belastning: Vintertid BK1.				

BK1	BK2	BK3	Övrigt
X			718 Ösjön (717)–Storåsen jämte väg 718.01 i Storåsen–Hucksjöåsen.
X			719 Mordviksbodarna (323)–Öratjärnsdalen.
X			720 Håsjö (729–710) jämte väg 720.01 till Håsjö k:a–Edevägen (323).
X			721 Väg genom Valla (323–724–323) jämte väg 721.01 till Håsjö gamla k:a.
X			722 (Järkvissle–) Västernorrlands läns gräns vid Korsåmon (Y641)–Österåsen (725)–Hannesforsen (701).
X			724 Håsjö (721)–Östansjö.
			725 Österåsen (722)–Hölleforsen–Stadsforsens kraftstation–Bispgården (86)
	X		delen Österåsen (722)–Hölleforsen
X			delen Hölleforsen–Bispgården (86).
	X		Belastning: Bro över Indalsälven vid Hölleforsen.
X			726 Nyhem (323)–Östbyn–Rissna (734)–Sundsjöåsen–Singsjön (741)–Lunne–Brunflo (E14)
			727 Dockmyr (323)–Fugelsta (728)–Bomsund (731)
X			delen Dockmyr (323)–bro över Ö Sittsjön
	X		delen Bro över Ö Sittsjön–Bomsund (731).
		X	Belastning: Bro över Ö Sittsjön.
X			728 Fugelsta (727)–Västerövsjö (729).
X			729 Kälarne (323)–Håsjö (720)–Hemsjön (710)–Västerövsjö (728)–Höglunda (731).
X			730 Brunflo (739)–Västeråkre (740).
X			731 Stugun (87)–Bomsund (727)–Höglunda (729)–Öratjärn (733)–Böle–Hammarstrand (323).
X			732 Hammarstrand (87, 323)–Pålgård–Halån (774) jämte väg 732.01 till Ragunda k:a och grenväg 732.02 mot Pålgård.
		X	Belastning: Bro över Halån vid Halån.
	X		733 Öratjärn (731)–Krångede kraftverk (87).
X			734 Dalhem (E14)–Torsäng (735)–Sundsjö (736)–Rissna (726)–Boggsjö–Eriksberg (87).

	BK1	BK2	BK3	Övrigt
735 Sörviken (E14)–Torsäng (734).	X			
736 Sundsjö (734)–Lövsta.	X			
737 Stortjärn (E14)–Fanbyn jämte väg 737.01 genom Fanbyn (E14)–Samsta.	X			
738 Väg genom Strömsnäs (87-87).	X			
739 Brunflo (E14, 730)–Brunflo k:a (740)–Grytan (E14).	X			
740 Brunflo k:a (739)–Västeråkre (730)–Lunne (726)–Slätte.	X			
741 Singsjön (726)–Storåsen–Brynje–Bringåsen (87) delen Singsjön (726)–Brynje Belastning: Vintertid BK1. delen Brynje–Bringåsen (87).		X		
742 Bringåsen (87)–Kyrkås k:a (743)–Sjör–Nyvik (E45).	X			
743 Kläppe (E45)–Kyrkås k:a (742).	X			
744 Rösta (610)–Trättgårde (E14) jämte väg 744.01 till Ås (610)–Dille (755)–Åskotts hpl (745) Öv Hökbäck (E45)–Ösjön (87).	X			
745 Åskotts hpl (744)–Aspånäset (749)–Aspås (339)–Aspås k:a–Storgården (339).	X			
746 Långanbron (339)–Landvågen–Kallsta–Ringsta (751).	X			
748 Offerdalsberg (340)–Ö Ulvås–Rödnäset–Näversjöberg (339).	X			
749 Norrgård (E45, 796)–Klockartorpet (750)–Storsved (1023)–Litsnäset Aspånäset (745).	X			
750 Klockartorpet (749)–Boda–Bodabäcken (E45, 751).	X			
751 Bodabäcken (E45, 750)–Ringsta (746)–Husås–Andviken (339)	X			
752 Häggenås jvstn (E45)–Kougsta (759).	X			

BK1	BK2	BK3	Övrigt	
X				753 Häggenås (E45, 759)–Norderåsen (704, 754, 704)–Munkflohögen (756)–Raftsjöhöjden (757)–Gåxsjö (344)
X				755 Tängtorpet (E14)–Dille (744).
X				756 Munkflohögen (753)–Raftälven–Ockeråbron (757).
X				757 Sikås (344) jämte grenväg 757.01 mot Gåxsjö (344)–Sikåskälen (758)–Raftsjöhöjden (753)–Klumpen–Störåsen–Forsåsen–Ockeråbron (756, 339).
X				758 Sikåskälen (757)–Ollebacken.
X				759 Österåsen (E45, 760)–Häggenås (753)–Kougsta (752)–Huse.
X				760 Österåsen (759)–Granbo.
				761 Lorås (E45)–Trekilen
X				delen Lorås (E45)–3 km V väg E45
		X		delen 3 km V väg E45–Trekilen. Belastning: Vintertid BK1.
X				762 S Söre (796)–Hökbäck (E45)–Fjäl.
X				763 Söre (796)–Gränningsvallen (770)–Storhögen (767)–Korsmyrbränna (766)–Kilen–Fyrås (765)–Böle (E45).
X				764 Storåbron (E45)–Ede (344).
X				765 Fyrås (763)–Solberg.
X				766 Ollsta (E45)–Korsmyrbränna (763).
X				767 Gremmelgård (E45)–Storhögen (763).
X				768 Nyby (763)–Källåsen (769)–Brynjegård–Lappviken (771)–Kompagniet (772).
X				769 Källåsen (768)–Fjällandet.
X				770 Gränningsvallen (763)–Greningen–Mårdsjön (772).
X				771 Lillsjöhögen (87)–Midskog jämte väg 771.01 till Midskogs kraftstn–Näverede kraftstn jämte förbindelseväg 771.02 mot Brynjegård (768)–Åbacken (87)

	BK1	BK2	BK3	Övrigt
772 Stugun (87) jämte grenväg 772.01 mot Östersund (87)–Kompaniet (768)–Mårdsjön (770)–Skyttmon (344)	X			
773 Överammer (344)–Ammer (87). delen Överammer (344)–grustag Johannestorp	X			
delen grustag Johannestorp–enskild väg mot Mellanmon Belastning: Vintertid BK1.		X		
delen enskild väg Mellanmon–Ammer (87).	X			
774 Halån (87)–Halänges fäb.	X			
775 Drugberget (344)–Udden (775)–Köttsjön–Svedjan–Udden (775).	X			
776 Ammerån (344)–Borgvattnet (779)–Västernorrlands läns gräns vid Fullsjön (Y969) samt Västernorrlands läns gräns vid Abbortjärn (Y969)–Västernorrlands läns gräns vid Bitarberget (Y969) (–Ramsele)				
delen Ammerån (344)–Borgvattnet (779)	X			
delen Borgvattnet (779)–länsgränsen vid Fullsjön Belastning: Vintertid BK1.		X		
delen länsgränsen vid Abbortjärn–länsgränsen vid Bitarberget. Belastning: Vintertid BK1.		X		
777 Dammtjärn (837)–Tannsjön.	X			
779 Borgvattnet (776)–Borgänge.	X			
781 Föllinge (344)–Mörtsjön. Belastning: Vintertid BK1.		X		
783 Laxsjö (339)–Tuvattnet jämte väg 783.01 till Hökvattnet–Ålåsen delen Laxsjö (339)–1300 m NV väg 339		X		
delen 1300 m NV väg 339–Ålåsen jämte väg 783.01 till Tuvattnet. Belastning: Vintertid BK1.			X	
784 Laxviken (339)–V Laxviken.	X			
785 Väg till Laxsjö k:a (339).	X			
786 Sjöjärn (339)–Storåbränna.	X			
787 Gåxsjö (788)–Lomåsen.	X			
788 Gåxsjö (344, 787)–Öjbäcksbodarna (791) delen Gåxsjö (344.787)–100 m SV bro över Storån	X			
delen 100 m SV bro över Storån–Öjbäcksbodarna (791). Belastning: Vintertid BK1.			X	

BK1	BK2	BK3	Övrigt	
X				789 Väg till Hammerdals k:a (E45).
X				790 Bye (E45)–Grenås.
				791 Gisselås (E45)–Öjbäcksbodarna (788)–Yxskaftkälén (794)–Bredkälén (339).
X				delen Gisselås (E45)–Yxskaftkälén (794)
	X			delen Yxskaftkälén (794)–Bredkälén (339). Belastning: Vintertid BK1.
	X			792 Gisselås (E45)–Grenåskilen. Belastning: Vintertid BK1.
X				793 Väg till Hallvikens hpl (E45).
				794 Yxskaftkälén (791)–Håxåsen–Hallviken (E45).
		X		delen Yxskaftkälén (791)–Håxåsen. Belastning: Vintertid BK1.
X				delen Håxåsen–Hallviken (E45).
X				795 Hallviken (E45)–Tännviken–Ulriksfors (345).
				796 Bye (E45)–S Söre (762)–Söre (763, 1023)–Norrgård (749)
X				delen Bye (E45)–bro över Indalsälven
X			X	delen bro över Indalsälven–Norrgård (749). Belastning: Bro över Indalsälven vid Lit, axel/boggitryck 3/3 ton, bruttovikt 4 ton. Fordonshöjd: Bro över Indalsälven vid Lit 3,0 m.
X				797 Strömsund (798)–Risselås–Ulriksfors (345). Genom Strömsund: Risselåsvägen.
X				798 Strömsund (805, 797)–Grelsgård. Genom Strömsund: Storgatan.
X				800 Ulriksfors (345)–Gamla Strömbro.
X				801 Bredkälensflon (339)–Tällån (802)–Renålandet (803)–Vedjeön– Draganäset–Svaningen–Bågede (342).
		X		802 Tällån (801)–Öjarn. Belastning: Vintertid BK1.
X				803 Renålandet (801)–Bonäset.
X				804 Näsvisken (E45)–Ön.

	BK1	BK2	BK3	Övrigt
805 Strömsvägen i Strömsund (798–342, E45).	X			
806 Allviken (342)–Äspnäs–Vedjeösundet.	X			
807 Väg genom Fagerdal (E45, E45).	X			
808 Väg till Föllinge k:a (344).	X			
809 Flåsjön (E45)–Ö Havsnäs–Stornäsudden–Hoverudden–Lövviken (1002).	X			
810 Väg genom Alanäs (342–342) jämte väg 810.01 till Alanäs k:a.	X			
811 Högbynäs (342)–Ringvattnet–Västberget jämte väg 811.01 till Östnäs.	X			
812 Gissmanån (342)–Siljeåsen.	X			
813 Lidsjöberg (342)–Gärdsnäsbyn	X			
814 Öv Gissmansvattnet (342)–Harrsjön jämte väg 814.01 till Harrsjöns by–Granön (1002).	X			
815 Storån (342)–Risede jämte väg 815.01 genom Risede by–Svansäle–Sjoutnäset–Trångmon. Belastning: Bro över Klumpvattnets utl. på väg 815.01.	X		X	
816 Gussvattnet (342) N Storstvattnet–Fågelberget (342).	X			
817 Lagmangatan i Strömsund (E45).	X			
818 Gäddede (342, 822) jämte väg 818.01 till Frostviken k:a –Kvarnbergsvattnets brygga.	X			
819 Gäddede (342)–Junsternäs (820)–Jorm (823)–St Blåsjön (828, 824)–Ankarede.	X			
820 Junsternäs (819)–Kyrkbolandet–riksgränsen vid Östnes.	X			
821 Riksgränsen norr Kveli–Björkvattnet (822)–riksgränsen vid Skogen.	X			
822 Gäddede (818)–Björkvattnet (821).	X			

BK1	BK2	BK3	Övrigt	
	X			823 Jorm (819)–Jormlien. Belastning: Vintertid BK1.
X				824 St Blåsjön (819)–Mesvattnet–Leipikån jämte väg 824.01 till Ankarvattnet–Leipikvattnet–Västerbottens läns gräns vid Stekenjokk (AC1067) (–Klimpfjäll). Särskilda föreskrifter: Leipikvattnet–Stekenjokk hålles ej öppen för motorfordon under tiden 15 oktober–6 juni.
	X			825 (Borga)–Västerbottens läns gräns vid Subbme (AC1052)–Storjola–Sannaren.
X				826 Väg genom Strand (342–342).
X				827 Täxan (345)–Sporrsjönäs–Kalvhögen.
X				828 St Blåsjön (819)–riksgränsen vid Vallarvattnet.
	X			829 Lövberga (E45)–Alanäs (342). Belastning: Vintertid BK1.
X				830 Väg genom Utanede (86–86).
X				831 Framnäs (342)–Häggnäset.
X				832 Krångede (87)–Döviken (87).
X				833 Föllinge (344)–Vägskälet–S Skärvången (340).
X				834 Börtnan (535)–V Galåbodarna–Persåsen (575).
X				837 Edefors (344)–Dammtjärn (777)–Görvik–Västernorrlands läns gräns vid Kängsjön (Y965).
X				981 (Nordantjäl–) Västernorrlands läns gräns vid Tjärnnäset (Y976)–Vängel (987).
	X			982 Sunnansjö (987)–Siljönäs. Belastning: Vintertid BK1.
X				983 Groningsbäck (331)–Backe (986), 984.
X				984 Väg genom Backe till Jansjönoret (346–983–1010–990–346).
X				986 Backe (983, 346)–Västernorrlands läns gräns vid Tågsjön (Y988) (–Omsjö).

	BK1	BK2	BK3	Övrigt
987 Täxan (345)–Norrby–Vängel (981)–Sunnansjö (982, 989)–Backe (984). delen Täxan (345) – Sunnansjö (982). Belastning: Vintertid BK1. delen Sunnansjö (982) – Sunnansjö (989) Belastning: Vintertid BK1. delen Sunnansjö (989) – Backe (984).			X	
989 Österkålen (E45)–Hössjön–Långåsen jämte väg 989.02 i Långåsen–Bergsjöåsen–Rudsjö–Svartberget–Sunnansjö (987)	X	X		
990 Backe (984)–Ö Jansjön (346). Belastning: Vintertid BK1.			X	
991 Väg till Ö Jansjön (346). Belastning: Vintertid BK1.			X	
992 Flåsjön (E45)–Nagasjö tjälen–Näset–Rossön (346). delen Flåsjön (E45)–Hällvattnet. delen Hällvattnet–skogsbilväg vid Bosundet. delen skogsbilväg vid Bosundet–Rossön (346). Belastning Flåsjön – Rossön: Vintertid BK1.	X	X	X	
993 Rossön (346)–Bölen (995)–Tannån–Hocksjön–Grundsjö (997). Belastning: Vintertid BK1.		X		
995 Bölen (993)–Bovattnet–Bergsjö. Belastning: Vintertid BK1.			X	
997 Jämmervattnet (E45)–Flyn–Grundsjö (993)–Västerbottens läns gräns vid Orrnäs (AC923)–(Svanabyrn). Belastning: Vintertid BK1.		X		
998 Hoting (E45)–Tåsjöedet (1002)–Tåsjö (1004)–Skänknäsberget (1005)–Brattbäcken (1005)–Norråker (1002)–Västerbottens läns gräns vid Norråker (AC1055).	X			
1002 Tåsjöedet (998)–Lövvik (809)–Granön (814)–Rotnäset (1017)–Norråker (998) delen Tåsjöedet (998)–1 km SV Tåsjöedet (998) delen 1 km SV Tåsjöedet (998)–4,5 km S Granön (814). delen 4,5 km S Granön (814)–Granön (814) Belastning Tåsjöedet–Granön: Vintertid BK1.	X X	X	X	

BK1	BK2	BK3	Övrigt
X			1004 Tåsjö (998)–Hallahotberget.
X			1005 Skänknäsberget (998)–Brattbäcken (998) (västra vägen).
		X	1006 Rörström (E45)–Västerbottens läns gräns vid Bellvik (AC1050– (Röjningsberget). Belastning: Vintertid BK1.
X			1007 Kilvamma (E45)–Vike.
		X	1010 Backe (984)–Johannisberg. Belastning: Vintertid BK1.
		X	1015 Väg till Björksjönäs (E45). Belastning: Vintertid BK1.
	X		1017 Rotnäset (1002)–Tjärnmyrberget–Korselbränna–Norrsjö–Näset delen Rotnäset (1002)–600 m N därom
		X	delen 600 m N väg (1002)–Näset. Belastning: Vintertid BK1.
X			1018 Bräcke (E14)–Ullådalen.
X			1019 Handöl (653)–Storulvån. Särskilda föreskrifter: Delen 2,2 km S väg 653 (parkerings- plats)–Storulvån hålles inte öppen för motorfordon under tiden 1 november–31 januari. Fr o m 1 februari–15 april hålls vägen stängd under tiden 22.00–08.00. Vid svåra väderleks- förhållanden får vägen tillfälligtvis stängas av även under dagtid.
X			1020 Nilsvallen (E45, 84)–Svegs flygplats.
X			1021 Väg till Rödöns k:a (609).
X			1022 Väg till Trångsvikens stn (639).
X			1023 Söre (796)–Klösta jämte väg 1023.01 till Lits k:a –Sotsved (749).
		X	1024 Kroksgård (615)–Dvärsätt (611). Belastning: Bro över Indalsälven sydväst Dvärsätt axel/boggitryck 6/8ton, bruttovikt 12 ton (gäller även fordonståg)
X			1025 Högfors (E45)–Häggenås (753).

III. FÖRTECKNING ÖVER KOMMUNALA GATOR OCH VÄGAR SOM ÄR UPPLÅTNA FÖR BÄRIGHETSKLASS 1 (BK1)

I normalfall tillhör kommunala gator och vägar bärighetsklass 2 enligt trafikförordningen 1998: 1276

Bergs kommun:

Saknas kommunala gator

Bräcke kommun:

BK1 Samtliga kommunala gator och vägar som inte är enskilda.

Härjedalens kommun:

BK1 Samtliga kommunala gator och vägar som inte är enskilda.

BK3 Undantag: Sveg – Jämtlandsgatan, bro över järnvägen

Krokoms kommun:

BK1 Samtliga kommunala gator och vägar som inte är enskilda.

Undantag: Krokom, Aspåsvägen mellan Genvägen och Krokomshallen får motordrivet fordon eller fordonståg inte föras om bruttovikten 12 ton överskrids

Sätervägen, bro över Vadbäcken får motordrivet fordon inte föras om bruttovikten 4 ton överskrids

Ragunda kommun :

BK2 Samtliga kommunala gator och vägar som inte är enskilda.

Strömsunds kommun:

BK1 Samtliga kommunala gator och vägar som inte är enskilda.

BK3 Undantag: Hammerdal – Dalgatan, delen Åsgatan – Ashamragatan

Åre kommun:

BK1 Samtliga kommunala gator och vägar som inte är enskilda.

**BK3 Undantag: Åre – Årevägen, bro över Mörviksån
Tottvägen, bro över Mörviksån**

Östersunds kommun:

BK1 Samtliga kommunala gator och vägar som inte är enskilda.

BK2 Undantag: Lugnvik – Lugnviksvägen, bro över Semsån

BK2 Torvalla – Basvägen, 2 gångtunnlar under vägen

Vissa andra viktiga vägar och gator med inskränkningar:

Köpmangatan:

Fordonshöjd: Vägport under Frösöbron 3,6 m

Apotekarvägen, Lugnvik:

Fordonshöjd: Vägport under järnväg 3,6 m

Fagerbacken, delen Krondikesvägen - Brunflovägen

Brunflovägen, delen Fagerbacken - Nedre Vattugatan:

Förbud mot trafik med lastbil (gäller genomfart)

Stuguvägen, delen Krondikesvägen - Rådhusgatan:

Förbud för transport med farligt gods

IV. BESTÄMMELSER UNDER VINTERPERIODEN

För trafiken under vintern 2013/2014 gäller här nedan intagna bestämmelser. Bestämmelserna gäller då vägarna är frusna och vägbanan har erforderlig bärighet under tiden 16 november–31 mars om inte annat meddelas i ortspresen. Vid tjälade vägbanor tidigare eller senare än angiven tid kan Trafikverket Region Mitt besluta att BK1 skall gälla för särskilt specificerade vägar, dock tidigast fr.o.m. den 15 oktober och senast t.o.m. den 15 april. Upplysning om gällande bärighet lämnas av Trafikverket Region Mitt på telefon 0771-921 921 samt på www.trafikverket.se

För allmänna vägar inom länet gäller, med undantag av vägdelar och broar angivna i förteckning nedan,

- att fordons axel-/boggi-/trippelaxeltryck får vara högst de för bärighetsklass 1 (BK1) angivna värden som redovisas i kapitel I. Allmänna föreskrifter och upplysningar.
- att fordons eller fordonstågs bruttovikt skall understiga de värden som angetts i tabell, **Bilaga A** (bärighetsklass 1)(BK1).

I övrigt gäller

- att fordons eller fordonstågs bruttovikt skall på vägar, vägdelar eller broar upplåtna för bärighetsklass 2 (BK2) understiga de värden som angetts i tabell, **Bilaga B**.
- att om det högsta tillåtna axeltrycket på en väg, vägdel eller bro som inte är enskild är begränsat till 8 ton, får ett fordon inte föras på vägen om något boggitryck överstiger 12 ton eller något trippelaxeltryck överstiger 13 ton. På en sådan väg får ett fordon inte heller föras om fordonets bruttovikt eller, om fordonet ingår i ett fordonståg, den sammanlagda bruttovikten av fordonen överstiger de i **Bilaga C** angivna värdena.

BK2	BK3	Övrigt	Vägdelar och broar som INTE är upplåtna för bärighetsklass 1 (BK1). VINTERTID.
		X	504.02 Kombinerad landsvägs- och järnvägsbro över Ljusnan i Sveg Axel/boggitryck 2/3 ton, bruttovikt 5 ton (gäller även fordonståg)
X			522 Väg till Storsjö begravningsplats (535)
X			531 Delen Mittådalen (534) – 700 m S väg 535 (enskild väg till Hulten)
X			535.01 Väg mot Åsanforsen
X			564 Färja: Ammersundet, lastförmåga 34 ton
X			621 Norderö k:a (623) – Trusta jämte väg 621.01 till Önsta – Böle
X			623 Marby (321) – Håkansta – färjeled till Norderön – Norderö k:a (621) – Jälsta - färjeled till Isön – Sunne (592) Färja: I farleden mellan Håkansta och Norderön, lastförmåga 150 ton I farleden mellan Norderön och Isön, lastförmåga 150 ton

		BK2	BK3	Övrigt
641	Mörsil (633) – Sällsjö	X		
642	Belastning: Bro över Järpströmmen, bruttovikt 4 ton (gäller även Fordonståg) Fordonshöjd: Bro över Järpströmmen vid Järpen 3,7 m			X
688	Björnnäset (675) – Västsjön	X		
693	Kvisslebron (640) – Kvissle (635) Belastning: Bro över Indalsälvens södra gren, axel/boggitryck 6/8 ton, bruttovikt 12 ton (gäller även fordonståg) Belastning: Bro över Indalsälvens norra gren, bruttovikt 4 ton (gäller även fordonståg) Fordonshöjd: Bro över Indalsälvens södra gren 4,1 m Bro över Indalsälvens norra gren 4,2 m			X
716	Dracksjön (711)–Ö Strandåker (698) Belastning: Bro över Gimån – N Strandåker, axel/boggitryck 4/5 ton, bruttovikt 8 ton (gäller även fordonståg) Fordonshöjd: Bro över Gimån norr Strandåker 3,7 m		X	X
725	Delen Österåsen (722) – Hölleforsen Belastning: Bro över Indalsälven vid Hölleforsen	X		
727	Delen Bro över Ö Sittsjön – Bomsund (731) Belastning: Bro över Ö Sittsjön	X		X
732	Belastning: Bro över Hälan vid Halån			X
733	Öratjärn (731) – Krångede kraftverk (87)	X		
796	Belastning: Bro över Indalsälven vid Lit, bruttovikt 4 ton Fordonshöjd: Bro över Indalsälven vid Lit, 3,0 m			X
815.01	Belastning: Bro över Klumpvattnets utl	X		

BK2	BK3	Övrigt
X		
		X

825 (Borga) – Västerbottens läns gräns vid Subbme (AC1052) –
Storjola – Sannaren

1024 Kroksgård (615)–Dvärsätt (611)

**Belastning: Bro över Indalsälven sydväst Dvärsätt
axel/boggitryck 6/8ton, bruttovikt 12 ton
(gäller även fordonståg)**

Särskilda vintervägar

A. Följande vägar plogas i mån av möjlighet för trafik med motorfordon: Från väg

599 vid Sunne kyrka till Vällviken (586)

B. Vid följande färjleder anordnas i mån av behov och möjlighet väg över Isen vid sidan av respektive färjeled för trafik med motorfordon:

Väg 564 Ammersundet

Väg 623 färleden mellan Håkansta och Norderön

Väg 623 färleden mellan Norderön och Isön.

Denna sammanställning gäller fr o m den 1 april 2013 i vad avser kapitel I - III. Kapitel IV gäller fr o m den 16 november 2013.

Länsstyrelsen i Jämtlands län

KARIN JOHANSSON

Tabell (bilaga 1 till trafikförordningen)
över högsta tillåtna bruttovikter vid olika axelavstånd på väg med **BK 1**

Avstånd i meter mellan fordonets eller fordonstågets första och sista axel			Högsta tillåtna bruttovikt i ton för fordonet eller fordonståget
mindre än 1,0			11
1,0	men inte	1,3	16
1,3	men inte	1,8	18
1,8	men inte	2,0	20
2,0	men inte	2,6	21
2,6	men inte	5,0	24
5,0	men inte	5,2	25
5,2	men inte	5,4	26
5,4	men inte	5,6	27
5,6	men inte	5,8	28
5,8	men inte	6,0	29
6,0	men inte	6,2	30
6,2	men inte	6,4	31
6,4	men inte	8,25	32
8,25	men inte	8,5	33
8,5	men inte	8,75	34
8,75	men inte	9,0	35
9,0	men inte	9,25	36
9,25	men inte	9,5	37
9,5	men inte	9,75	38
9,75	men inte	10,0	39
10,0	men inte	10,25	40
10,25	men inte	10,5	41
10,5	men inte	10,75	42
10,75	men inte	11,0	43
11,0	men inte	11,25	44
11,25	men inte	11,5	45
11,5	men inte	11,75	46
11,75	men inte	12,0	47
12,0	men inte	12,5	48
12,5	men inte	13,0	49
13,0	men inte	13,5	50
13,5	men inte	14,0	51
14,0	men inte	14,5	52
14,5	men inte	15,0	53
15,0	men inte	15,5	54
15,5	men inte	16,0	55
16,0	men inte	16,5	56
16,5	men inte	17,0	57
17,0	men inte	17,5	58
17,5	men inte	18,0	59
18,0	och större		60

För en släpvagn eller för en dolly med tillkopplad påhängsvagn med ett minsta avstånd mellan första och sista axeln av 6,6 meter gäller dock följande.

Avstånd i meter mellan släpvagnens första och sista axel eller mellan dollyns första och påhängsvagnens sista axel			Högsta tillåtna bruttovikt i ton för släpvagnen eller för dollyn med tillkopplad påhängsvagn
6,6	men inte	6,8	33
6,8	men inte	7,0	34
7,0	men inte	7,2	35
7,2	och större		36

Bruttovikten för ett motordrivet fordon får **dock** inte överstiga

- när fordonet har två axlar 18 ton
- när fordonet har tre axlar 25 ton
- när fordonet har tre axlar och drivaxeln är försedd med dubbelmonterade hjul och luftfjädring eller likvärdig fjädring, eller om varje drivaxel är försedd med dubbelmonterade hjul och vikten inte på någon axel överstiger 9,5 ton 26 ton
- ledbuss med tre axlar 28 ton
- när fordonet har fyra eller flera axlar 31 ton
- när fordonet har fyra eller flera axlar och drivaxeln är försedd med dubbelmonterade hjul och luftfjädring eller likvärdig fjädring, eller om varje drivaxel är försedd med dubbelmonterade hjul och vikten inte på någon av axlarna överstiger 9,5 ton 32 ton

Tabell (bilaga 2 till trafikförordningen)
 över högsta tillåtna bruttovikt vid olika axelavstånd på väg med **BK2**

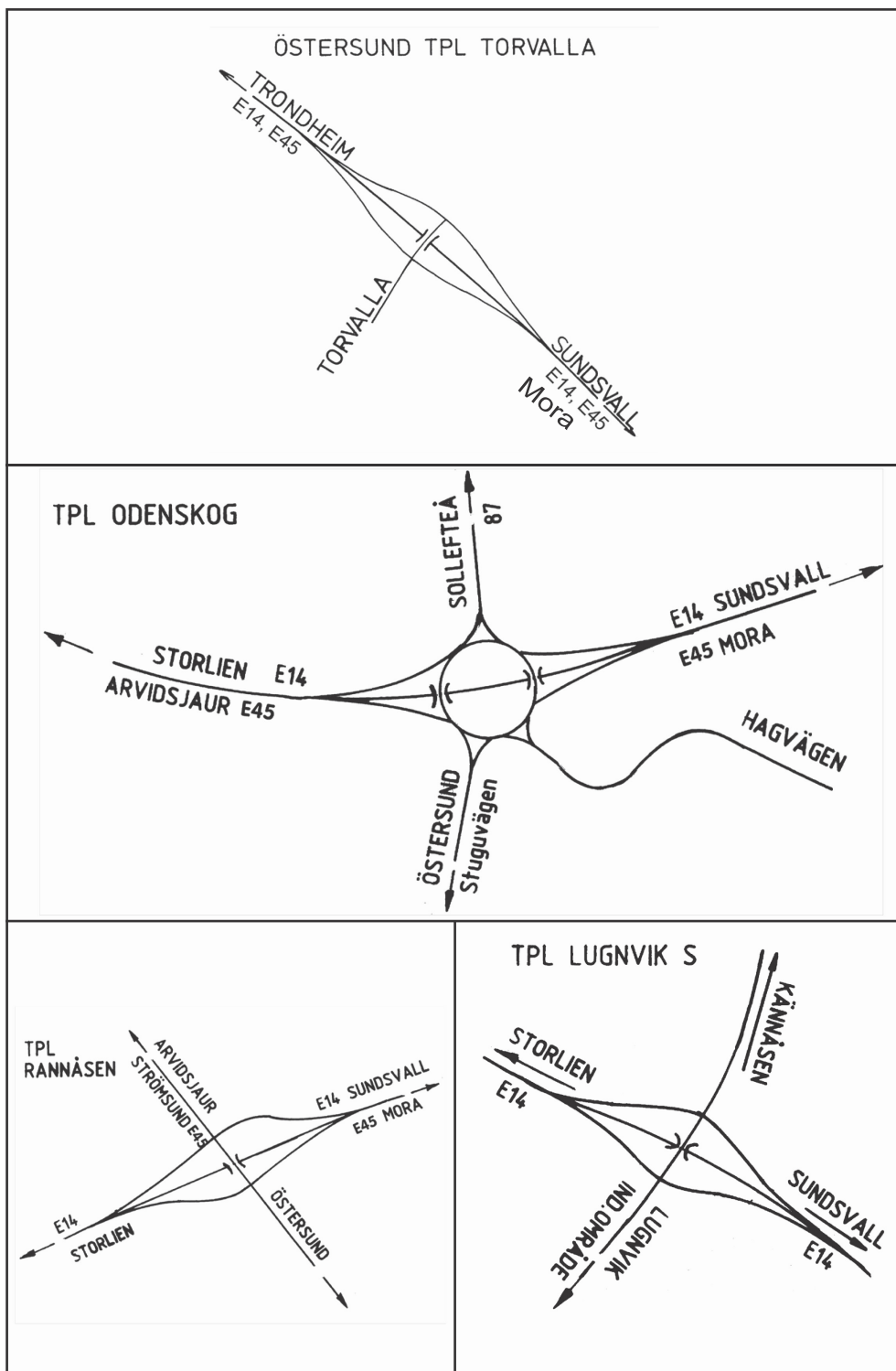
Avstånd i meter mellan fordonets eller fordonstågets första och sista axel		Högsta tillåtna bruttovikt i ton för fordonet eller fordonståget	
Mindre än	2,0	16,00	
2,0	men inte	2,6	20,00
2,6	men inte	4,8	22,00
4,8	men inte	5,0	22,16
5,0	men inte	5,2	22,50
5,2	men inte	5,4	22,84
5,4	men inte	5,6	23,18
5,6	men inte	5,8	23,52
5,8	men inte	6,0	23,86
6,0	men inte	6,2	24,20
6,2	men inte	6,4	24,54
6,4	men inte	6,6	24,88
6,6	men inte	6,8	25,22
6,8	men inte	7,0	25,56
7,0	men inte	7,2	25,90
7,2	men inte	7,4	26,24
7,4	men inte	7,6	26,58
7,6	men inte	7,8	26,92
7,8	men inte	8,0	27,26
8,0	men inte	8,2	27,60
8,2	men inte	8,4	27,94
8,4	men inte	8,6	28,28
8,6	men inte	8,8	28,62
8,8	men inte	9,0	28,96
9,0	men inte	9,2	29,30
9,2	men inte	9,4	29,64
9,4	men inte	9,6	29,98
9,6	men inte	9,8	30,32
9,8	men inte	10,0	30,66
10,0	men inte	10,2	31,00
10,2	men inte	10,4	31,34
10,4	men inte	10,6	31,68
10,6	men inte	10,8	32,02
10,8	men inte	11,0	32,36
11,0	men inte	11,2	32,70
11,2	men inte	11,4	33,04
11,4	men inte	13,4	38,00
13,4	men inte	13,6	38,04
13,6	men inte	13,8	38,56
13,8	men inte	14,0	39,08
14,0	men inte	14,2	39,60
14,2	men inte	14,4	40,12
14,4	men inte	14,6	40,64
14,6	men inte	14,8	41,16
14,8	men inte	15,0	41,68
15,0	men inte	15,2	42,20
15,2	men inte	15,4	42,72
15,4	men inte	15,6	43,24
15,6	men inte	15,8	43,76
15,8	men inte	16,0	44,28
16,0	men inte	16,2	44,80
16,2	men inte	16,4	45,32
16,4	men inte	16,6	45,84
16,6	men inte	16,8	46,36
16,8	men inte	17,0	46,88
17,0	men inte	17,2	47,40
17,2	men inte	17,4	47,92
17,4	men inte	17,6	48,44
17,6	men inte	17,8	48,96
17,8	men inte	18,0	49,48
18,0	men inte	18,2	50,00
18,2	men inte	18,4	50,52
18,4	men inte	18,5	51,04
18,5	och större		51,40

Bruttovikten för ett motordrivet fordon får inte överstiga 18 ton om det har två axlar.
 Förordning (1989:670).

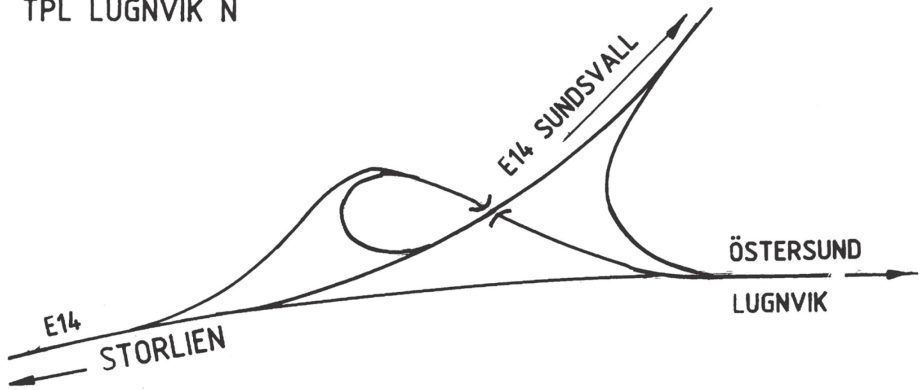
Tabell (bilaga 3 till trafikförordningen)
 över högsta tillåtna bruttovikter vid olika axelavstånd på väg med **BK3**

Avstånd i meter mellan fordonets eller fordonstågets första och sista axel		Högsta tillåtna bruttovikt i ton för fordonet eller fordonståget	
Mindre än		2,0	12,0
2,0	men inte	2,4	12,5
2,4	men inte	2,8	13,0
2,8	men inte	3,2	13,5
3,2	men inte	3,6	14,0
3,6	men inte	4,0	14,5
4,0	men inte	4,4	15,0
4,4	men inte	4,8	15,5
4,8	men inte	5,2	16,0
5,2	men inte	5,6	16,5
5,6	men inte	6,0	17,0
6,0	men inte	6,4	17,5
6,4	men inte	6,8	18,0
6,8	men inte	7,2	18,5
7,2	men inte	7,6	19,0
7,6	men inte	8,0	19,5
8,0	men inte	8,4	20,0
8,4	men inte	8,8	20,5
8,8	men inte	9,2	21,0
9,2	men inte	9,6	21,5
9,6	men inte	10,0	22,0
10,0	men inte	10,4	22,5
10,4	men inte	10,8	23,0
10,8	men inte	11,2	23,5
11,2	men inte	11,6	24,0
11,6	men inte	12,0	24,5
12,0	men inte	12,4	25,0
12,4	men inte	12,8	25,5
12,8	men inte	13,2	26,0
13,2	men inte	13,6	26,5
13,6	men inte	14,0	27,0
14,0	men inte	14,4	27,5
14,4	men inte	14,8	28,0
14,8	men inte	15,2	28,5
15,2	men inte	15,6	29,0
15,6	men inte	16,0	29,5
16,0	men inte	16,4	30,0
16,4	men inte	16,8	30,5
16,8	men inte	17,2	31,0
17,2	men inte	17,6	31,5
17,6	men inte	18,0	32,0
18,0	men inte	18,4	32,5
18,4	men inte	18,8	33,0
18,8	men inte	19,2	33,5
19,2	men inte	19,6	34,0
19,6	men inte	20,0	34,5
20,0	men inte	20,4	35,0
20,4	men inte	20,8	35,5
20,8	men inte	21,2	36,0
21,2	men inte	21,6	36,5
21,6	men inte	22,0	37,0

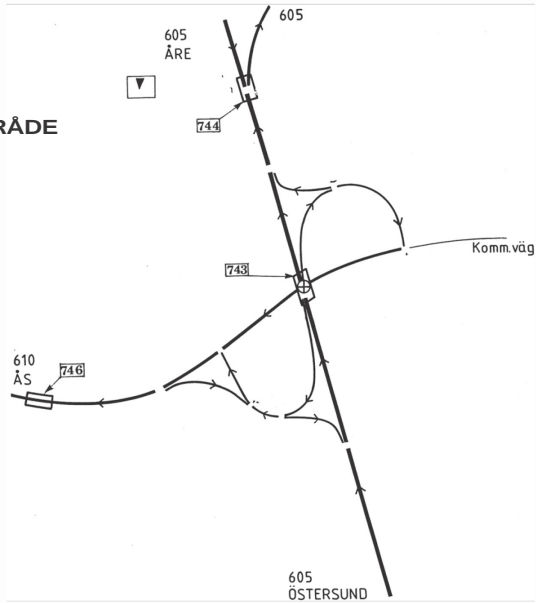
Är axelavståndet 22,0 meter eller större utgör högsta tillåtna bruttovikten 37,5 ton med tillägg av 0,25 ton för varje 0,2 meter varmed axelavståndet överstiger 22,0 meter.



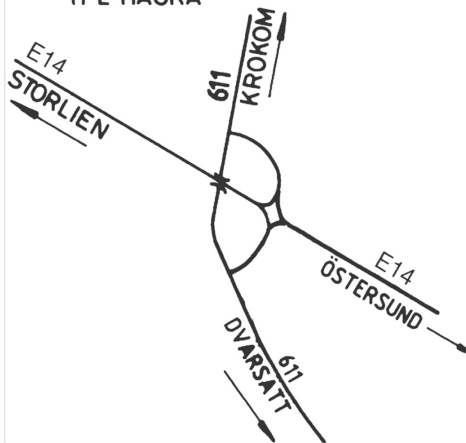
TPL LUGNVIK N



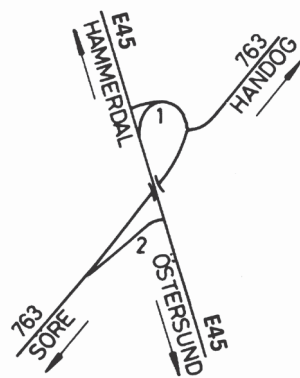
LUGNVIK INDUSTRIOMRÅDE

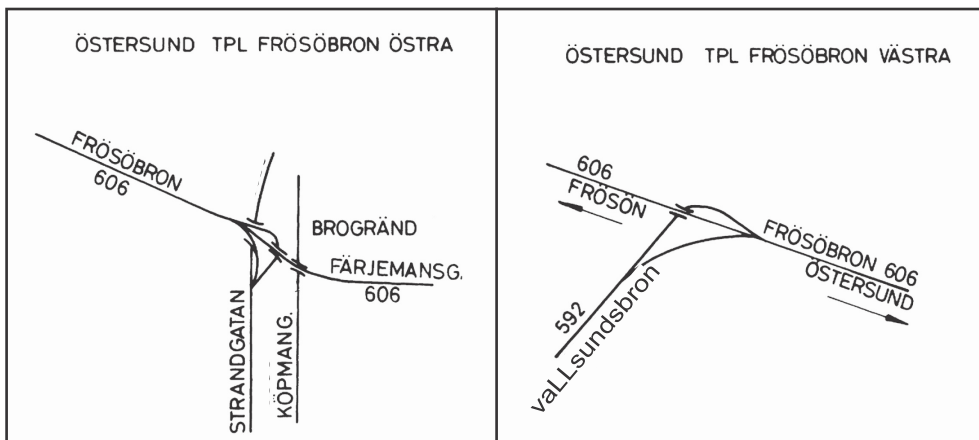


TPL HÄGRA



TPL LIT





Anteckningar

.....

.....

.....

.....

.....

.....

E. Sammanställningen kan rekvireras hos Länsstyrelsen Jämtlands län, Vaktmästeriet, 831 86 Östersund.
 Tel 010-225 30 00 vx.
 E-post: jamtland@lansstyrelsen.se

BESTÄLLNINGSTALONG till Länsstyrelsen i Jämtlands län

Härmed rekvireras mot postförskott (125 kr) Sammanställning över vägar i Jämtlands län.

Antalex. för år 2013

Namn

Adress

Postnr och postadress

