



## Kungörelse om skyddsområde och skyddsföreskrifter för Undersåkers grundvattentäkter, Stamgårde 2:87 och Edsåsen 4:23, Åre kommun samt upphävande av föreskrifterna 23 AKJ 74:1972 och 23 FS 1993:13

23FS 2017:10  
Utkom från trycket  
den 3 mars 2017

Beslutad den 12 december 2016 (dnr 513-8306-2013).

Länsstyrelsen fastställer, med stöd av 7 kap 21 § miljöbalken (1998:808), skyddsområde för Undersåkers grundvattentäkter, Stamgårde 2:87 och Edsåsen 4:23, Åre kommun.

Skyddsområdet är indelat i vattentäktszon, primär skyddszon, sekundär skyddszon och tertiär skyddszon. Skyddsområdets utbredning framgår av bifogad karta (bilaga 1).

I samband med detta beslut upphävs nu gällande beslut med föreskrifter, den 20 oktober 1972, dnr 11.184-1776-71, 23 AKJ 74:1972 respektive den 19 mars 1993, dnr 2470-2128-91, 23 FS 1993:13.

Med stöd av 7 kap 22 § miljöbalken meddelar Länsstyrelsen följande skyddsföreskrifter som skall gälla inom skyddsområdet. Föreskrifterna skall gälla för befintlig och eventuell tillkommande verksamhet. Detta beslut och föreskrifterna gäller omedelbart även om de överklagas.

### Skyddsföreskrifter

Nedan angivna skyddsföreskrifter gäller inom det skyddsområde som angivits på upprättad skyddsområdeskarta, se bilaga 1. Skyddsområdet är indelat i vattentäktszon, primär, sekundär och tertiär skyddszon.

### Definitioner av begrepp

Definitioner av begrepp redovisas i bilaga 2.

### § 1 VATTENTÄKTSZON

I vattentäktszonen är varje annan verksamhet än vattentäktsverksamhet förbjuden.

Vattentäktszonen ska vara inhägnad eller brunnen vara så utformad att obehöriga inte har tillträde.

Vattentäktszonen får endast disponeras av huvudmannen för dricksvattenförsörjningen.

### § 2 PETROLEUMPRODUKTER OCH ANDRA BRANDFARLIGA VÄTSKOR

*Primär skyddszon*

# Jämtlands läns författningssamling



Lagringsplatser för petroleumprodukter och andra brandfarliga vätskor får inte etableras. Lagring av petroleumprodukter och andra brandfarliga vätskor på befintlig lagringsplats kräver tillstånd av den kommunala nämnden för miljöfrågor.

Tillfälliga lagringsplatser för petroleumprodukter och andra brandfarliga vätskor i samband med maskinella arbeten såsom schaktning, skogsavverkning eller liknande kräver tillstånd av den kommunala nämnden för miljöfrågor.

Petroleumprodukter för uppvärmning av befintliga bostads- och jordbruksfastigheter får inte förvaras, transporteras eller användas utan tillstånd av den kommunala nämnden för miljöfrågor.

All övrig hantering av petroleumprodukter och andra brandfarliga vätskor i större mängd än 50 liter är förbjuden, med undantag för transport av petroleumprodukter och andra brandfarliga vätskor, drift av den kommunala vattenförsörjningen samt drivmedel i fordon, transportmedel och arbetsmaskiner.

Fordonstvätt med avfettningsmedel eller liknande produkt på andra platser än som speciellt anordnats för detta ändamål är förbjuden.

## *Sekundär skyddszon*

Hantering av petroleumprodukter och andra brandfarliga vätskor i större mängd än sammanlagt 250 liter, dock maximalt 50 liter per behållare, kräver tillstånd av den kommunala nämnden för miljöfrågor, med undantag för transport av petroleumprodukter och andra brandfarliga vätskor, drift av den kommunala vattenförsörjningen samt drivmedel i fordon, transportmedel och arbetsmaskiner.

Fordonstvätt med avfettningsmedel eller liknande produkt på andra platser än som speciellt anordnats för detta ändamål är förbjuden.

## **§ 3 BEKÄMPNINGSMEDEL, VÄXTNÄRINGSÄMNET OCH DJURHÅLLNING**

### *Primär skyddszon*

Hantering av kemiska bekämpningsmedel är förbjuden. Undantaget från förbudet är genomgående transport samt, när det gäller normalt hushållsbruk, transport utomhus och hantering inomhus.

Spridning av urin eller flytgödsel är förbjuden på frusen eller tjälad mark eller varaktigt snötäcke.

Spridning av slam eller urin från reningsverk eller enskild reningsanläggning är förbjuden.

# Jämtlands läns författningssamling



Lagring eller spridning av gödsel eller andra växtnäringsämnen kräver tillstånd av den kommunala nämnden för miljöfrågor.

Djurhållning av en (1) djurenhet eller mer kräver tillstånd av den kommunala nämnden för miljöfrågor, till den del djurhållningen inte omfattas av tillståndsplikt enligt annan lagstiftning. Renskötsel är undantaget från kravet på tillstånd men kräver anmälan till den kommunala nämnden för miljöfrågor.

## *Sekundär skyddszon*

Hantering av kemiska bekämpningsmedel kräver tillstånd från den kommunala nämnden för miljöfrågor. Undantaget från krav på tillstånd är genomgående transport samt, när det gäller normalt hushållsbruk, transport utomhus och hantering inomhus.

Spridning av urin eller flytgödsel är förbjuden på frusen eller tjälad mark eller varaktigt snötäcke.

Spridning av slam eller urin från reningsverk eller enskild reningsanläggning kräver tillstånd av den kommunala nämnden för miljöfrågor.

Yrkesmässig lagring eller spridning av gödsel eller andra växtnäringsämnen kräver tillstånd av den kommunala nämnden för miljöfrågor.

Djurhållning av en (1) djurenhet eller mer kräver tillstånd av den kommunala nämnden för miljöfrågor, till den del djurhållningen inte omfattas av tillståndsplikt enligt annan lagstiftning. Renskötsel är undantaget från kravet på tillstånd men kräver anmälan till den kommunala nämnden för miljöfrågor.

## **§ 4 AVLOPPSANLÄGGNINGAR**

### *Primär skyddszon*

Infiltrationsanläggning för hushållspillvatten får inte etableras. Utsläpp av annat avloppsvatten är förbjudet.

Utsläpp eller avledning av dagvatten är undantaget förbudet men kräver tillstånd av den kommunala nämnden för miljöfrågor.

# Jämtlands läns författningssamling



## *Sekundär skyddszon*

Etablering av infiltrationsanläggning för hushållspillvatten och utsläpp av annat avloppsvatten kräver tillstånd av den kommunala nämnden för miljöfrågor.

## **§ 5 UPPLAG OCH DEPONIER**

### *Primär skyddszon*

Upplag av bark, flis, spån, timmer och liknande är förbjudet. Upplag med en varaktighet om maximalt ett år är undantaget förbudet men kräver tillstånd av den kommunala nämnden för miljöfrågor. Lagring av brännved för husbehov är undantagen från förbudet och tillståndsplikten.

Upplag av avfall, förorenade massor eller massor med okänd miljöstatus är förbjudet. Deponering av avfall, förorenade massor eller massor med okänd miljöstatus är förbjuden. Upplag och mellanlagring av trädgårdsavfall, rena jordmassor eller motsvarande är undantaget från förbudet.

Upplag av snö som härrör från trafikerade ytor utanför den primära skyddszone är förbjudet.

Upplag av asfalt och oljegrus är förbjudet.

Upplag av vägsalt, saltinblandad sand och saltinblandat grus är förbjudet.

### *Sekundär skyddszon*

Upplag av bark, flis, spån, timmer och liknande är förbjudet. Upplag med en varaktighet om maximalt ett år är undantaget förbudet. Lagring av brännved för husbehov är undantaget från förbudet.

Upplag av avfall, förorenade massor eller massor med okänd miljöstatus är förbjudet. Deponering av avfall, förorenade massor eller massor med okänd miljöstatus är förbjuden. Upplag och mellanlagring av trädgårdsavfall, rena jordmassor eller motsvarande är undantaget från förbudet.

Upplag av snö som härrör från trafikerade ytor utanför vattenskyddsområdet är förbjudet.

Upplag av asfalt och oljegrus är förbjudet.

Upplag av vägsalt är förbjudet. Upplag av saltinblandad sand och saltinblandat grus med maximalt 2 % salt är undantaget från förbudet.

# Jämtlands läns författningssamling



## § 6 VÄGAR, VÄGHÅLLNING, TRAFIK M.M.

### *Primär skyddszon*

Nyanläggning av väg eller järnväg kräver tillstånd av den kommunala nämnden för miljöfrågor.

Spridning av vägsalt för halkbekämpning eller dammbindning kräver tillstånd av den kommunala nämnden för miljöfrågor. Spridning av saltinblandad sand och saltinblandat grus med maximalt 2 % salt är undantaget tillståndsplikten.

### *Sekundär skyddszon*

Nyanläggning av väg eller järnväg kräver tillstånd av den kommunala nämnden för miljöfrågor

Spridning av vägsalt för halkbekämpning eller dammbindning kräver tillstånd av den kommunala nämnden för miljöfrågor. Spridning av saltinblandad sand och saltinblandat grus med maximalt 2 % salt är undantaget tillståndsplikten.

## § 7 TÄKTVERKSAMHETER OCH ANDRA MARKARBETEN

### *Primär skyddszon*

Materialtäkt är förbjuden. Husbehovstäkter är undantagna från förbudet men kräver tillstånd av den kommunala nämnden för miljöfrågor.

Återfyllning med massor som medför risk för förorening av yt- eller grundvatten är förbjudet.

Maskinella schaktnings- och grävningsarbeten samt sprängning, borring, pålning, spontning, muddring och andra liknande arbeten kräver tillstånd av den kommunala nämnden för miljöfrågor. VA-huvudmannens reparation och underhåll av ledningar samt mindre grävarbeten är undantaget tillståndsplikten.

### *Sekundär skyddszon*

Materialtäkt är förbjudet, med undantag för husbehovstäkter som kräver tillstånd av den kommunala nämnden för miljöfrågor.

Återfyllning med massor som medför risk för förorening av yt- eller grundvatten är förbjudet.

# Jämtlands läns författningssamling



Maskinella schaktnings- och grävningssarbeten samt sprängning, borrhning, pålning, spontning, muddring och andra liknande arbeten kräver tillstånd av den kommunala nämnden för miljöfrågor. VA-huvudmannens reparation och underhåll av ledningar samt mindre grävarbeten är undantaget tillståndsplikten.

## § 8 ENERGIANLÄGGNINGAR OCH ANLÄGGNINGAR FÖR UTVINNING AV VATTEN

### *Primär skyddszon*

Ny anläggning för lagring av och utvinning av värmeenergi eller kyla från berg och mark är förbjuden.

Ny anläggning för uttag av vatten från berg och jord är förbjuden. Undantaget från förbudet är ny sådan anläggning för den allmänna vattenförsörjningen.

### *Sekundär skyddszon*

Ny anläggning för lagring av och utvinning av värmeenergi eller kyla från berg och mark kräver tillstånd av den kommunala nämnden för miljöfrågor.

Ny anläggning för uttag av vatten från berg och jord kräver tillstånd av den kommunala nämnden för miljöfrågor. Undantaget från tillståndsplikten är ny sådan anläggning för den allmänna vattenförsörjningen.

## § 9 GENOMGÅENDE TRANSPORT

### *Primär skyddszon*

Genomgående transport av farligt gods får endast ske på rekommenderade transportleder.

### *Sekundär skyddszon*

Genomgående transport av farligt gods får endast ske på rekommenderade transportleder.

## § 10 ÖVRIG VERKSAMHET

### *Primär skyddszon*

Etablering av sådan miljöfarlig verksamhet som är tillståndspliktig enligt miljöbalken, förordningen (1998:899) om miljöfarlig verksamhet och hälsoskydd eller miljöprövningsförordningen (2013:251) och som innebär risk för förorening av yt- eller

# Jämtlands läns författningssamling



grundvatten, är förbjuden. Etablering av sådan miljöfarlig verksamhet som är anmälningspliktig enligt miljöbalken eller någon av de förordningarna och som innebär risk för förorening av yt- eller grundvatten, kräver tillstånd av den kommunala nämnden för miljöfrågor.

Förvaring eller bortskaffande av utnyttjade eller på annat sätt kasserade eller överblivna läkemedel på sätt som kan förorena yt- eller grundvatten är förbjudet.

Hantering av impregneringsmedel, lösningsmedel eller andra kemiska produkter än kemiska bekämpningsmedel eller andra för yt- eller grundvattnet skadliga varor, som inte redan omfattas av tillståndsplikt enligt dessa vattenskyddsföreskrifter eller lagstiftning eller annan föreskrift, kräver tillstånd av den kommunala nämnden för miljöfrågor. Undantaget från tillståndsplikten är hantering därav för normalt hushållsbruk.

Skogsavverkning kräver anmälan till den kommunala nämnden för miljöfrågor. Markberedning inom skogsbruk såsom harvning, stubbrytning och andra liknande arbeten kräver anmälan till den kommunala nämnden för miljöfrågor.

## *Sekundär skyddszon*

Etablering av miljöfarlig verksamhet som är anmälningspliktig enligt miljöbalken, förordningen (1998:899) om miljöfarlig verksamhet och hälsoskydd eller miljöprövningsförordningen (2013:251) och som innebär risk för förorening av yt- eller grundvatten, kräver tillstånd av den kommunala nämnden för miljöfrågor.

Förvaring eller bortskaffande av utnyttjade eller på annat sätt kasserade eller överblivna läkemedel på sätt som kan förorena yt- eller grundvatten är förbjudet.

Skogsavverkning kräver anmälan till den kommunala nämnden för miljöfrågor. Markberedning inom skogsbruk såsom harvning, stubbrytning och andra liknande arbeten kräver anmälan till den kommunala nämnden för miljöfrågor.

## **§ 11 ALLMÄNNA BESTÄMMELSER**

### **Övergångsregler**

För befintlig verksamhet som är tillståndspliktig enligt dessa föreskrifter ska senast två år efter det att föreskrifterna har vunnit laga kraft lämnas in ansökan om tillstånd enligt dessa föreskrifter. Ny tillståndspliktig verksamhet får påbörjas endast om tillstånd erhållits.

# Jämtlands läns författningssamling



## **Ikraftträdande**

Skyddsföreskrifterna skall gälla från den tidpunkt beslutet träder i kraft. Enligt 7 kap 22 § miljöbalken skall skyddsföreskrifterna gälla från denna tidpunkt även om de överklagas.

## **Påföljd**

Överträdelse av skyddsföreskrifter kan medföra straffansvar enligt 29 kap. miljöbalken (1998:808).

## **Miljöbalkens allmänna hänsynsregler**

För att undvika att vattentäkten förorenas gäller de allmänna hänsynsreglerna enligt miljöbalken 2 kap. Alla som avser att bedriva en verksamhet eller vidta en åtgärd ska skaffa sig den kunskap som behövs och utföra de skyddsåtgärder, iaktta de begränsningar och vidta de försiktighetsmått i övrigt som behövs för att förebygga, hindra eller motverka att verksamheten eller åtgärden medför skada eller olägenhet för människors hälsa eller miljön.

## **Beredskap**

Beredskapsplan för sanering vid akut föroreningsrisk bör upprättas av vattentäktens huvudman senast två år efter att dessa föreskrifter fastställts.

## **Anmälan om olyckshändelse**

Olyckshändelser, spill, läckage som utgör risk för vattenförorening skall omgående anmälas av den som orsakat tillbudet eller fått kännedom om tillbudet. Anmälan ska göras till den kommunala räddningstjänsten på telefonnummer 112, den kommunala förvaltningen för miljöfrågor samt vattentäktens huvudman.

## **Tillsynsmyndighet**

Skyddsområdet och skyddsföreskrifterna fastställs av länsstyrelsen i Jämtlands län som även är tillsynsmyndighet.

## **Ny lagstiftning**

Ny lagstiftning eller bestämmelser enligt förordningar, som fastställts efter beslutsdatum och som utökar skyldigheterna för sakägare inom här aktuellt skyddsområde, gäller utöver här meddelade föreskrifter.

## **Skyltning**

Vid väg- och järnvägsgräns till skyddsområde och invid vägar som passerar genom området skall finnas skyltar som utmärker vattenskyddsområdet. Kommunen ansvarar för att vattenskyddsområdet utmärks med skyltar. Uppsättning av skyltar skall ske i samråd med väg- och järnvägshållare.

Där petroleumprodukter eller andra för vattnet skadliga ämnen hanteras, skall skylt uppsättas som upplyser om vattenskyddsområdets existens. Skyltarna tillhandahålls av



# *Jämtlands läns författningssamling*



huvudmannen för vattentäkten men bekostas av verksamhetsutövaren. Skylt skall monteras av verksamhetsutövaren i omedelbar närhet av påfyllningsstället.

## **Tillstånd och anmälan**

I de fall tillstånd krävs enligt dessa föreskrifter, får sådant medges av kommunens nämnd för miljö och hälsoskydd och kan bli förknippat med villkor. Som förutsättning för sådant tillstånd gäller att verksamhetsutövaren kan visa att verksamheten kan utföras och drivas utan risk för skada för yt- eller grundvattenförekomsten. I de fall anmälan krävs, görs detta till kommunens nämnd för miljö och hälsoskydd.

Tillstånd enligt dessa föreskrifter krävs inte om åtgärden eller verksamheten ska tillståndsprövas enligt bestämmelser om miljöfarlig verksamhet och hälsoskydd, vattenverksamhet eller jordbruk och annan verksamhet i miljöbalken eller med stöd av enligt balken utfärdad förordning. Frågan om verksamheten är förenlig med behovet av skydd för vattnet, villkorsfrågor etc. prövas då i stället i det ärendet.

## **Dispensmöjligheter**

Om särskilda skäl föreligger och det är förenligt med vattenskyddets syfte, kan länsstyrelsen medge dispens från ovan meddelade föreskrifter. Länsstyrelsen kan då föreskriva särskilda villkor som behövs för att undvika vattenförorening. (16 kap 2 § miljöbalken).

## **Vattentäktsverksamhet**

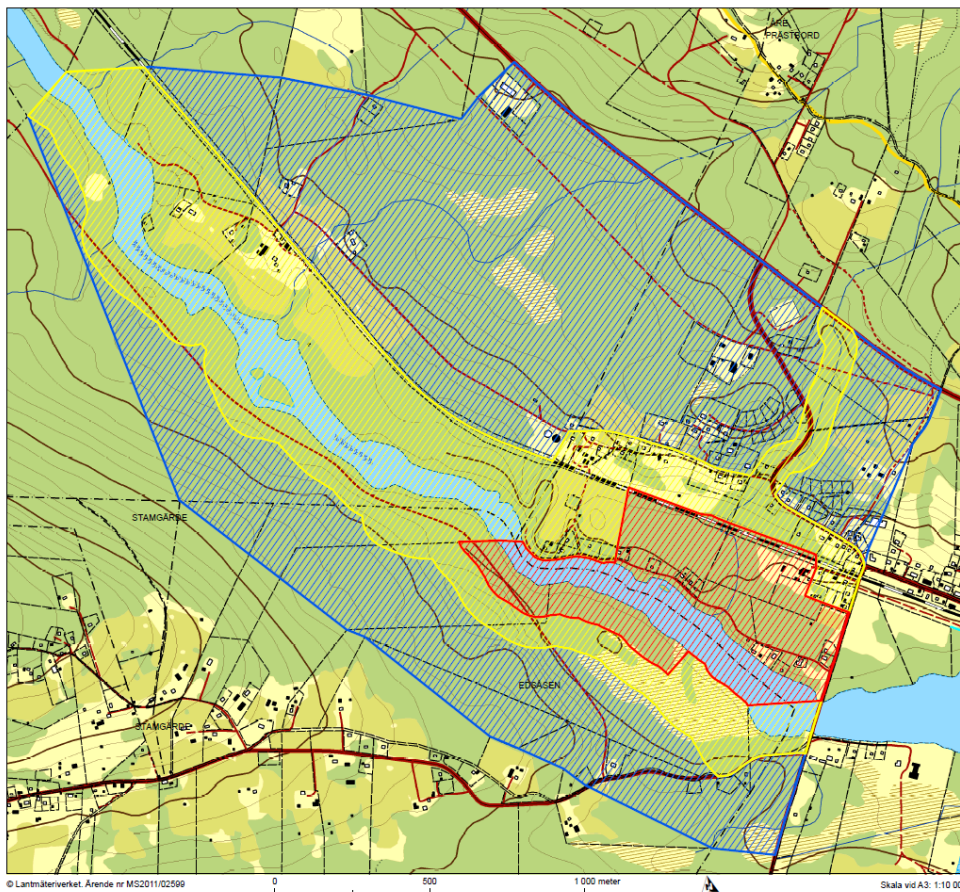
Föreskrifterna utgör inte hinder mot den hantering och de verksamheter som är nödvändiga för vattentäktsverksamhetens bedrivande.

Föreskrifterna träder i kraft omedelbart.

Jöran Hägglund  
Landshövding

Gunbritt Nilsson  
Miljöskyddshandläggare

Utgivare  
Barbro Nyberg, Länsstyrelsen Jämtlands län



## VATTENTÄKT UNDERSÄKER ÅRE KOMMUN

KARTA 3. FÖRSLAG  
TILL VATTENSKYDDSSOMRÅDE

### TECKENFÖRKLARING

- Primär skyddszon
- Sekundär skyddszon
- Tertiär skyddszon

Ritad av: Elodie Benac  
Ansvarig: Elodie Benac

Datum: 2013-06-13  
Uppdrag: 1654920109

Sweco Environment AB  
Södra Järnvägsgränd 37  
851 04 Sundsvall  
Telefon 060 - 16 99 00  
www.sweco.se





## DEFINITIONER

### Bilaga 2

I dessa föreskrifter avses med:

*Arbetsfordon*: fordon som är avsedda att användas vid verksamhetsutövning, undantaget fordon som är avsedda enbart för personbefordran och är försedda med 9 sittplatser eller färre. Arbetsfordon kan vara traktorer, lastbilar, bussar, transportbilar, grävmaskin, vält m.m. Även arbetsfordon uppställda för reparation inkluderas.

*Arbetsmaskin*: alla maskiner som inte är ett fordon och som drivs med flytande bränsle eller oljor. Arbetsmaskiner kan vara stationära förbränningsmotorer, transformatorer, elverk m.m.

*Avfall*: varje föremål, ämne eller substans som ingår i en avfallskategori och som innehavaren gör sig av med eller avser eller är skyldig att göra sig av med.

*Avloppsvatten*: spillvatten eller annan flytande orenlighet, vatten som använts för kylning, dagvatten eller vatten som avleds för avvattning av begravningsplats.

*Dagvatten*: regn- eller smältvatten som rinner från gator, vägar, tak och andra hårdgjorda ytor och som inte tränger ned i marken.

*Deponi*: plats för uppläggning och förvaring av avfall på marken, där avfall förvaras under längre tid än ett år.

*Djurenhet*: definieras enligt förordning (1998:899) om miljöfarlig verksamhet och hälsoskydd. Med en djurenhet avses t.ex. en häst eller 10 får.

*Djurhållning*: sådan typ av djurhållning som regleras i förordning (1998:899) om miljöfarlig verksamhet och hälsoskydd, t.ex. hållande av nötkreatur, häst, svin, får, fjäderfä. Till djurhållning räknas i dessa föreskrifter inte hållande av hund eller katt.

*Farligt avfall*: det avfall som definieras i 4 § avfallsförordningen.

*Farligt gods*: sådant gods som avses i Myndigheten för samhällsskydd och beredskaps föreskrifter om transport av farligt gods på väg och terräng (MSBFS 2011:1). Som farligt gods räknas inte gods som är avsett för personligt bruk, hushållsbruk eller för sport och fritid, under förutsättning att det hanteras, och vid transport lastsäkras, så att inte skada eller olägenheter för människors hälsa eller miljön uppstår.

*Fordon*: varje motordrivet transportmedel som kan framföras på mark, vatten eller is.

*Förorenade massor*: massor avses massor från ett område, en deponi, mark, grundvatten eller sediment som är förorenat och vars föroreningshalter påtagligt överskrider lokal eller regional bakgrundshalt.

*Hantering*: en verksamhet eller åtgärd som utgörs av tillverkning, bearbetning,



behandling, förpackning, förvaring, transport, användning, omhändertagande, destruktion, konvertering, saluförande, överlåtelse och därmed jämförliga förfaranden.

*Husbehovstäkt*: sådant uttag av material som skall användas inom den egna fastigheten för dess egna behov. En husbehovstäkt där det utbrutna materialet används som ersättning för tjänster, avyttras eller på annat sätt utnyttjas kommersiellt betraktas ej som husbehovstäkt.

*Hushållspillvatten*: bad-, disk-, tvätt- och klosettvaatten.

*Infiltrationsanläggning*: anläggning där avloppsvatten avleds till grundvattenmagasin. Exempel på infiltrationsanläggning är stenkista, förstärkt infiltration och infiltrationsbrunn.

*Kemiska bekämpningsmedel*: en kemisk produkt som är avsedd att förebygga eller motverka att djur, växter eller mikroorganismer, däribland virus, orsakar skada eller olägenhet för människors hälsa eller skada på egendom. Det omfattar växtskyddsmedel som används i huvudsak för att skydda växter, och växtprodukter inom jordbruk, skogsbruk och trädgårdsbruk. Begreppet inkluderar således även träskyddsmedel.

*Materialtäkt*: täkt av berg, sten, grus, sand, lera, jord, torv eller andra jordarter.

*Miljöfarlig verksamhet*: utsläpp av avloppsvatten, fasta ämnen eller gas från mark, byggnader eller anläggningar i mark, vattenområden eller grundvatten. Användning av mark, byggnader eller anläggningar på ett sätt som kan medföra olägenhet för omgivningen genom annat utsläpp än ovanstående, genom förorening av mark, luft, vattenområden eller grundvatten samt genom buller, skakningar, ljus, joniserande eller icke-joniserande strålning eller liknande.

*Mindre grävarbete*: markarbete av mindre omfattning som sker inom fastighet. Mindre grävarbete kan vara grävning för fundament för staket, flaggstång eller friggebod, markberedning för garageuppfart, plattsättning, stubbrytning av enstaka träd som ej ingår i skogsbruk, uppgrävning av block eller liknande.

*Strandbete*: möjlighet för boskap att gå ut i naturliga vattendrag eller obeväxt strandzon. Bete i anslutning till dike eller dikesanvisning är ej strandbete.

*Växtnäringsämnen*: naturgödsel, handelsgödsel, avloppsslam och liknande med syfte att höja växtproduktionen.

*Yrkesmässig verksamhet*: verksamhet som har en viss omfattning och varaktighet, samt ett objektivet fastställbart vinstsyfte och är av självständig karaktär. Samtliga av dessa fyra

# *Jämtlands läns författningssamling*

---



kriterier måste vara uppfyllda för att något ska kunna betraktas som yrkesmässigt. Verksamheten behöver dock inte vara vederbörandes huvudsysselsättning. Kravet på vinstsyfte markerar gränsdragningen mot hobbyverksamhet.