



Målsättning för kronhjortsförvaltningen i Västra Götalands län

Viltförvaltningsdelegationen har fastställt denna länsmålsättning för kronhjortsförvaltningen i länet enligt Naturvårdsverkets föreskrifter och allmänna råd om jakt efter älg och kronhjort (NFS 2011:7). Länsmålsättningens syfte är att ge jägare, markägare, lantbrukare och deras organisationer samt Länsstyrelsen vägledning för förvaltningen av kronhjort i Västra Götalands län. Länsmålsättningen ska årligen ses över och revideras vid behov.

Övergripande målsättning

Riktlinjerna ska skapa förutsättningar för en livskraftig kronhjortsstam av hög kvalitet med en täthet som balanseras mot skador på skog, gröda och annat. Skadorna ska kunna accepteras av alla intressen. Därför är det viktigt att hänsyn tas till samtliga klövviltsstammar. Det kan innebära att målsättningen för mängden kronhjort kan höjas inom vissa områden, alternativt att den kan beslutas att begränsas till ett minimum i andra områden, exempelvis i landskap som domineras av öppen jordbruksmark och där förekommande granplanteringar därför är skadeexponerade eller där betesskador från älg eller annat vilt redan begränsar förutsättningar eller lämplighet att hysa kronhjort.

Förvaltningen av kronhjort bör i möjligaste mån samordnas med övriga klövvilt för att kunna hantera balansen mot den till stor del gemensamma fodertillgången och även utnyttja gemensam administration. Skötseln ska genomföras med helhetssyn och baseras på lokala karaktärer och förutsättningar. Födokonkurrens mellan klövviltarter ska inte påverka den enligt länsmålsättningen för älg angivna utvecklingen för skogen samt de fastställda acceptabla skadenivåerna.

Mål för stammarnas storlek ska bestämmas på kronhjortsskötselområdesnivå i samverkan mellan jakträttshavare och markägare. Avskjutningen bör på sikt ge upphov till en jämn könskvot i vinterstam. Fördelningen avseende kön och ålder ska sträva efter att långsiktigt uppnå en livskraftig kronhjortsstam.

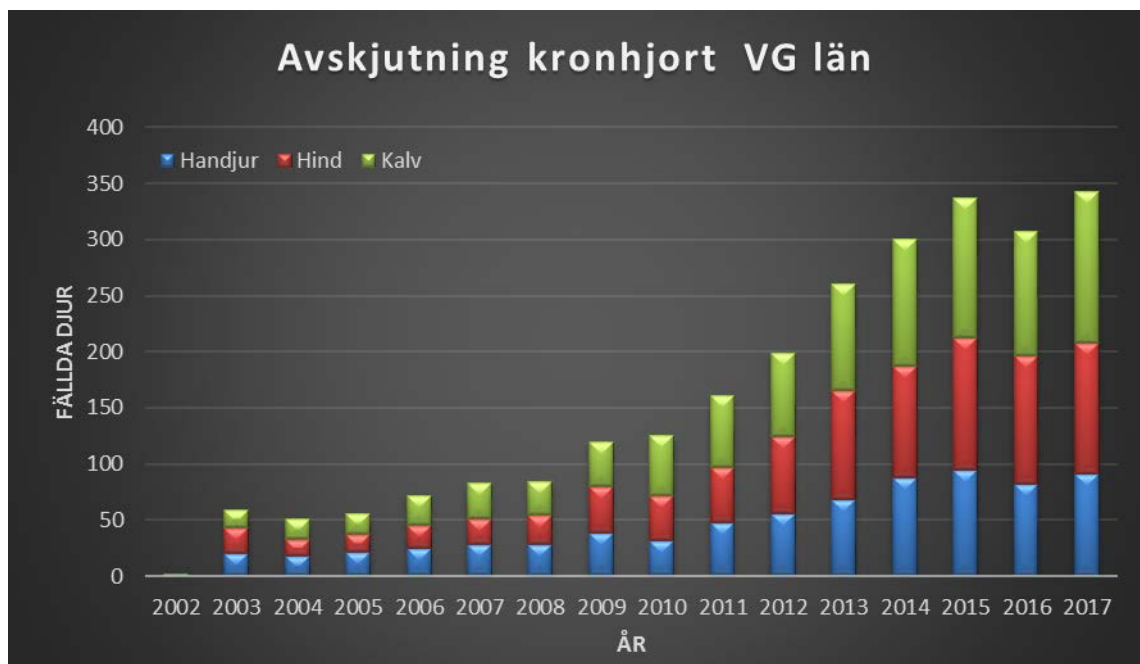
Förvaltningen av kronhjort, såsom inhämtning av kunskapsunderlag och genomförande av åtgärder för att uppnå och utvärdera framtagna målsättningar, ska ske inom kronhjortsskötselområden. Målet är att populationsreglerande jakt ska ske inom skötselområden samt att observationer i samband med jakt rapporteras från minst 80 % av den areal som ingår i skötselområden.

Skydds jakt på kalvar för att förebygga skador från kronhjort kan ske oberoende av utbredningen av kronhjortsskötselområden. Skyddsjakten får ske för att förebygga skador vid fält med oskördad gröda samt där skador redan har uppstått på barrträd. Denna skydds jakt kan ha en skrämseleffekt och bör därför fokusera endast på de områden där skador förekommer.

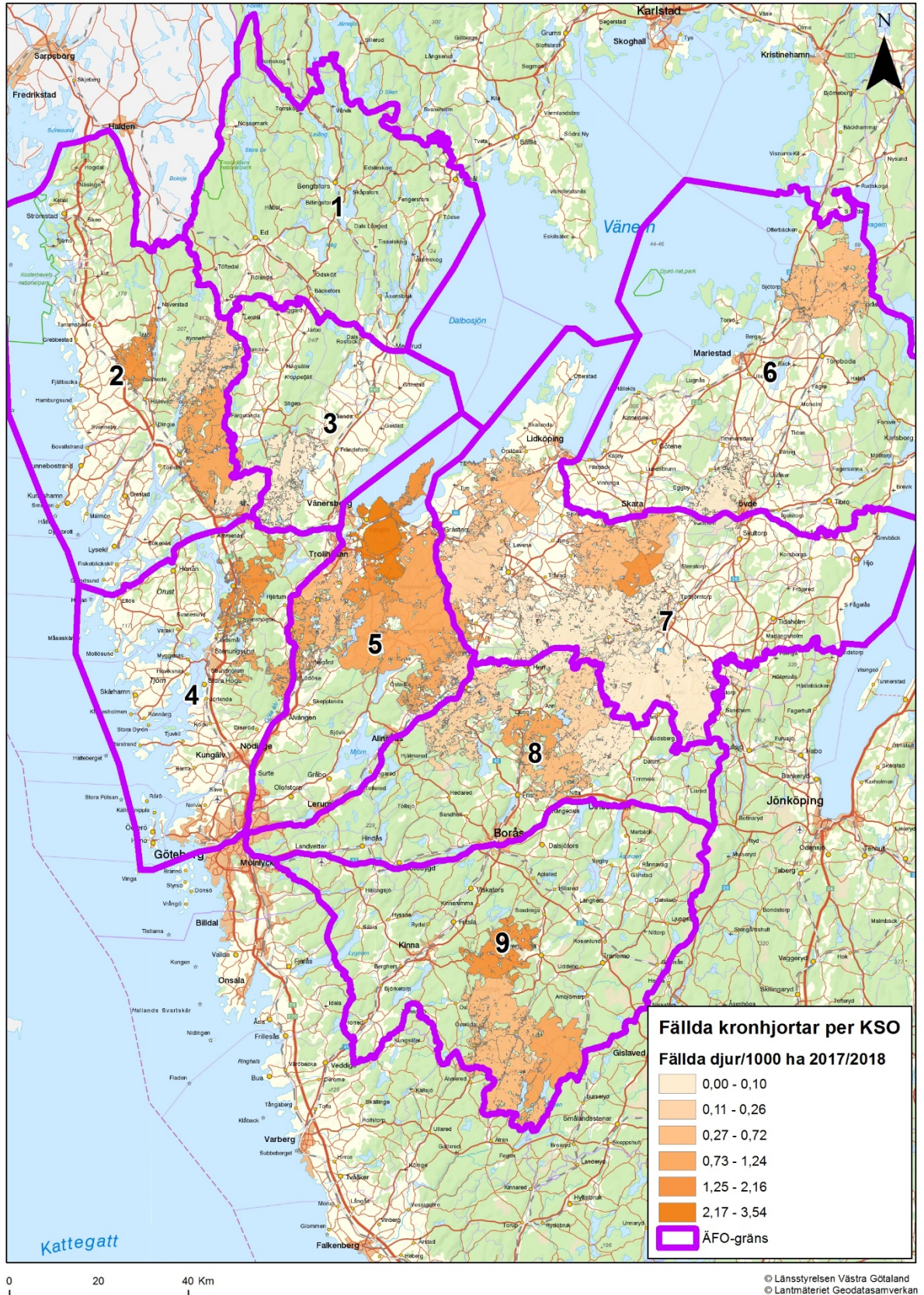
Det är önskvärt att på sikt upprätta kronhjortsförvaltningsplaner för alla älgförvaltningsområden i länet som berörs av kronhjortskötselområden. Samråd måste på sikt genomföras i samma omfattning som gäller för älgförvaltningen, därigenom kan skötselområdenas planer harmoniera med den övergripande planen för förvaltningsområdet.

Hur ser det ut i vårt län?

Kronhjort har under en längre tid funnits i centrala delarna av länet, där de största stammarna nu återfinns. I övriga delar av länet är stammen troligen sporadiskt förekommande. Eftersom det är olika förutsättningar så behöver jakttrycket se olika ut i olika delar av länet. Utvecklingen av fällda kronhjortar över tid finns redovisad i figur 1 och den geografiska fördelningen av fällda kronhjortar inom skötselområden redovisas i figur 2.



Figur 1. Utvecklingen av antal fällda kronhjortar fördelade utifrån kön och ålder mellan jaktsäsongerna 2002/2003 och 2017/2018.



Figur 2. Fällda kronhjortar under jaktsäsongen 2017/2018 per 1000 ha inom kronhjortsskötselområden (KSO). Gränser för älgförvaltningsområden (ÄFO) är markerade i kartan.

Medel för att nå målsättningen

Kronhjortsskötselområdena samlar in data som beskriver utvecklingen av kronhjortsstammen, skador på skog och gröda, trafikolyckor med mera. Skötselplanerna tar även hänsyn till hur övrigt klövvilt utvecklas i området. Det är önskvärt att åldersbestämning av fällda kronhjortar sker. Skötselplanernas målsättningar ska uppnås genom lämpliga avskjutningsmodeller.

Skötselplanerna ska gälla under en treårsperiod. Skötselplaner samt revideringar av planer ska tas fram efter samråd mellan jakträttshavare och markägare. Dessa ska göra en årlig utvärdering av stammens utveckling. Om nya data visar på stora och oförutsedda förändringar ska revidering av skötselplanen ske efter samråd mellan jakträttshavare och markägare.

Det skulle utgöra samordningsvinster och fördelar ur en flerartsförvaltningssynpunkt om älgförvaltningsgrupperna kan åta sig samma övergripande och granskande roll för kronhjort som de har när det gäller älgförvaltningen. I dagsläget saknas det dock medel och mandat för att ålägga älgförvaltningsgrupperna att delta aktivt i arbetet med förvaltningen av kronhjort.

Skador orsakade av kronhjort

De allvarligaste skadorna på skog innebär barkflängning på gran som i vissa miljöer kan bli omfattande – majoriteten av de skadade träden drabbas av rötinfektion med en kraftig kvalitetsnedsättning som följd. Det förekommer att unga bestånd måste slutavverkas på grund av detta. Störst risk finns i anlagda granbestånd speciellt då intilliggande åkrar erbjuder betningsbegärlig gröda.

I lantbruket kan kronhjorten lokalt orsaka allvarliga betes-, ligg- och trampskador på grödor, speciellt i områden där stammen är tät eller på avlägset belägna skiften omslutna av skog. Markägare och jägare ska ta hänsyn till skador på gröda som drabbar brukare.

Där skador från kronhjort anses vara för stora ska kronhjortsstammen begränsas i kombination med ökad tillgång på naturligt foder så att man når en acceptabel skadenivå. Att skapa ökad tillgång på naturligt foder kan vara svårt i vissa områden. Det är viktigt att förvaltningen av kronhjort sker i dialog mellan jägare, jordbrukare och markägare från regional till lokal nivå.

Trafikolyckorna med kronhjort bedöms vara relativt få i förhållande till stammens storlek jämfört med övrigt klövvilt men trenden är svagt ökande. Mellan 2013 och 2017 inrapporterades i länet årligen 21 viltolyckor med kronhjort (± 5 SD).

Krav för registrering av kronhjortsskötselområde

För att få jaga vuxet djur av kronhjort krävs samverkan i kronhjortsskötselområden.

Den minsta arealen för att bilda ett kronhjortsskötselområde innebär en sammanhängande yta av 10 000 ha. Ett kronhjortsskötselområde får med fördel bildas av ett eller flera angränsande älgskötselområden. Kronhjortsskötselområde får dock bildas av en konstellation av olika jakträttshavare. Vid registrering av kronhjortsskötselområde krävs bland annat en redovisning av att jakträttshavare samtycker till registreringen.

För registrering krävs en skötselplan som i samrådet ska ha beslutats i konsensus mellan jägare och markägare och som om möjligt bör ha kommunicerats med aktuell älgförvaltningsgrupp. Länsstyrelsen fastställer skötselplanerna om de uppfyller viltförvaltningsdelegationens målsättning.

Tidplan

Länsstyrelsen handlägger ansökningar om registrering av kronhjortsskötselområde inför kommande jaktår om ansökan lämnas in senast den 31 januari.

Skötselplanen ska revideras regelbundet, minst vart tredje år, samt i övrigt när anledning finns, exempelvis till följd av ändrade förutsättningar för skötseln av kronhjortstammen. Vid revidering ska ett exemplar av planen lämnas till Länsstyrelsen enligt den årliga tidsplan som gäller för älgskötselplaner, det vill säga senast den 15 maj.

Jaktresultat ska anmälas av skötselområdet till Länsstyrelsen senast två veckor efter jakttidens utgång, även om inte något djur har fällts (5 a §, Jaktförordningen 1987:905). Om en kronhjort har fällts ska detta dock anmälas inom två veckor efter det att djuret fälldes. Även kronhjortskalv som fälls utanför registrerat kronhjortsskötselområde eller för att förebygga skador ska anmälas till Länsstyrelsen senast två veckor efter jakttidens utgång eller efter att djuret är fällt. Länsstyrelsen ska årligen förmedla uppgifter om inrapporterade fällda djur till kronhjortsskötselområden.

Jakttider

Allmänna jakttider Hela landet utom Skåne län

Kronhjort, årskalv:

den 16 aug.–den 30 sept. (enbart smyg- eller vaktjakt),

den 1 okt.–fram till den andra måndagen i okt. och

den 1 jan.–den 31 jan.

(bilaga 1, punkt 9 Jaktförordningen)

Inom kronhjortsskötselområden får jakten bedrivas under tiden den 16 augusti–den 31 januari. Under tiden den 16 augusti fram till den andra måndagen i oktober får jakten enbart avse hind och kalv. Till och med den 30 september ska jakten efter hind och kalv ske som smyg- eller vaktjakt.

(bilaga 3, Jaktförordningen)

Jakt för att förebygga skador av vilt

Om det behövs för att förebygga skada, får årskalv av dov- och kronhjort som uppträder vid fält med oskördad gröda jagas i hela landet utom Skåne och Gotlands län:

den 1 juli — den 15 april.

(bilaga 4, punkt 22 Jaktförordningen)

Årskalv av kronhjort som orsakar stamskada på barrträd får jagas i hela landet utom Skåne och Gotlands län:

den 1 juli — den 15 april.

(bilaga 4, punkt 23 Jaktförordningen)

Krav på innehåll i skötselplaner

Skötselplanen ska innehålla de uppgifter som framgår av formulär som tillhandahålls av Länsstyrelsen.

En skötselplan ska ange mål för kronhjortsstammen utifrån artens förekomst, köns- och åldersfördelning, fodertillgång, skadetryck samt jägarnas och markägarnas gemensamma målsättning. Av skötselplanen ska framgå uppskattad vinterstam och den vinterstam som man planerar att uppnå vid planperiodens slut. Eventuella taggrestrukturer eller andra restriktioner ska tydligt framgå av dokumentet.

Inventeringar för uppskattning av förekomst av kronhjort och andra uppgifter till gagn för förvaltningen ska ligga till grund för skötselplanerna. Uppskattningen av mängden kronhjort över tid bör baseras på gjorda observationer i samband med jakt på älg och kronhjort, samt simultan räkning av kronhjortar under brunsten och/eller vid foderplatser under vårvintern. Simultana räkningar av kronhjort förutsätter samordning inom och mellan skötselområden. Vid inventeringen är det av största vikt att räkningen genomförs vid samma tidpunkt. Räkningar av antal djur där de ansamlas för födosök (vårvinter) eller brunstplatser (hösten) kan ge värdefulla kvalitativa kunskaper om stammens fördelning avseende könskvot och åldersstruktur. Kronhjort är i regel mer skygg jämfört med älg, vilket innebär att det krävs en högre ansträngning för att göra observationer av kronhjort än för älg.

Om andelen reproduktiva handjur, det vill säga fullvuxna så kallade platshjortar, är för liten, riskeras att parningen blir fördröjd och att hondjuren stressas, vilket kan medföra negativa effekter såsom minskande slaktvikter.

Reproduktion och kroppsvikter kan minska i takt med ökad täthet av kronhjort. Därför ska slaktvikter dokumenteras för samtliga fällda djur.

Åtgärder vid betesskador ska även de nämnas i skötselplanen. Fördelningen av foderresurser i landskapet påverkar i högsta grad omfattningen av betesskador för enskilda markägare.

Avregistrering av kronhjortsskötselområden

Länsstyrelsen äger rätt att avregistrera kronhjortsskötselområde som:

- Under pågående jakttid för kronhjort inte har en av Länsstyrelsen godkänd skötselplan.
- Vid upprepade tillfällen kraftigt avviker från uppsatt avskjutningsmål.
- Inte sänder in avskjutningsrapport i tid.
- Inte underrättar Länsstyrelsen om förändringar avseende kronhjortsskötselområdets gränser enligt 53 § NFS 2011:7 inom området.
- På annat sätt kraftigt missköter kronhjortsskötselområdets skötsel och åtaganden.

Rekommenderade förvaltningsstrategier

Den planerade avskjutningen avgörs efter uppskattning av kronhjortsstammens sammansättning och täthet i jämförelse med målsättningen för dessa parametrar i förhållande till foderresurser och skadenivåer. Inte minst vid önskemål om etablering eller en ökad förekomst av kronhjort bör acceptabla skadenivåer utvärderas. Det är värdefullt att försöka ta hänsyn till samtliga klövviltarter.

Vid behov av att minska stammen

För att minska kronhjortsstammen är det viktigt att lägga ett större jakttryck redan från jakttidens start på hindar och kalvar. Samordning av avskjutning över större områden är också viktigt för att nå avskjutningsmålen. Avlysningsjakt bör tillämpas för att kunna jaga kronhjort där de uppehåller sig under jakttiden. Inventeringar och jaktrestriktioner bör om möjligt samordnas mellan skötselområden. Det är dock viktigt att överenskomna restriktioner inte motverkar möjligheten att fälla kronhjortar enligt skötselplanens avskjutningsmål.

Stam som överensstämmer med målsättningar enligt skötselplan (ingen förändring önskas)

En kronhjortsstam med en uppskattad fördelning i vinterstam på 40 % handjur, 40 % hondjur och 20 % kalv och med en uppskattad täthet som motsvarar målsättningen rekommenderas i normalfallet ha en avskjutning som fördelas 50 % kalv, 25 % vuxen hind och 25 % vuxet handjur. Man bör dock i normala fall öka kalvjakten något samt i motsvarande grad minska avskjutningen av ett- till treåringar. Bland handjur, i en stam som önskas vara oförändrad i antalet djur, bör man sträva efter en relativt hög avskjutning av två- till treåringar, vilket kan motsvara 3 – 9 taggar (30–50 % av antalet i respektive åldersklass, dock lägre vid brist på handjur). Spetsar bör inte skjutas då dessa är svåra att bedöma kvalitén på.

Avskjutningen bör alltid vara selektiv så att djur med för sin ålder svag utveckling i kropp och horn fälls. I åldrarna fyra till elva år bör avskjutningen vara låg – endast individer med mycket svag hornutveckling bör fällas. Endast ett begränsat antal handjur som bedöms stå på toppen av sin utveckling bör fällas.

Vid önskad etablering

Om man vill få en stam att etablera sig bör man vara försiktig med jakt i början. Fäll någon enstaka kalv eller yngre handjur men undvik att fälla hindar.

BILAGA

Bakgrund

Kronhjorten har ursprunglig förekomst i Sverige men blev i likhet med övriga klöv- viltsarter i landet starkt tillbakaträngd under 1700- och 1800-talet med lägsta restbestånd i Skåne vid sekelskiftet till 1900-talet. Från 1950-talet och framåt har åtgärder vidtagits för att återföra kronhjort till syd- och mellan-Sverige. Återetablering av kronhjort inom Västra Götalands län har i huvudsak skett genom rymningar eller utsläpp från vilt- hägn i kombination med immigration från andra län. Förutom strävan att säkerställa arters överlevnad och upprätthålla biologisk mångfald finns en bakomliggande jaktlig tradition och ett starkt intresse av att nyttja kronhjort för jakt. Till detta kommer kronhjortens värde exempelvis för turism och människor som vistas i landet, dvs. såväl nytto- som existentiella värde. Kronhjorten bidrar med sin närvaro i landskapet till att förstärka naturupplevelsena, såväl i de fall när man ser dem betande i naturen, som under brunsten då många kan uppskatta att lyssna på hjortbröl. Kronhjorten kan, efter älgen, anses vara det mest uppskattade jaktviltet vi har i länet.

Kronhjorten söker sig gärna till skyddade platser såsom täta granplanteringar vid störning och därför ska onödigt störning generellt undvikas och jakten koncentreras till de specifika platser där skador förekommer. Skador på växande gröda i jordbruket är relativt vanliga där kronhjort förekommer, det rör sig både om betning och om liggskador. Kronhjorten är ett flockdjur och en flock kan göra stor skada på kort tid. Spannmålsodlingen kan lokalt drabbas hårt av detta. Kronhjortar orsakar även skador i skogsbruket. Framför allt granskog, men även tall och lövskog kan drabbas av barkskador förutom rena betningsskador. Lokalt kan dessa skador bli omfattande. Det förekommer dock inget linjärt samband mellan skadorna orsakade av kronhjort och förekomsten av kronhjort. Den främsta faktorn bakom omfattningen av betesskador i skog avgörs av tillgången på alternativt foder.

Jaktlagstiftningens bestämmelser om jakt efter kronhjort återfinns i 4–5 a§§, jaktförordningen (1987:905) och i jaktförordningens bilaga 3. Naturvårdsverket har föreskrivit om mer detaljerade bestämmelser angående bland annat Länsstyrelsens administration av jakten (NFS 2011:7). Regelverket medger att jakt efter både vuxna djur och kalvar får ske i samverkan inom kronhjortsskötselområde. Utan deltagande i sådan samverkan får jakt endast ske efter årskalv.

I Västra Götalands län 2017 finns 43 registrerade områden vilket motsvarar ca 30 % av den totala registrerade älgjaksarealen i länet. Merparten av djuren fålls i centrala delen av länet.

Kronhjortens biologi

Kronhjorten är som övriga hjortdjur i landet en idisslande växtätare och söker i likhet med dovhjort och rådjur sin föda huvudsakligen i markskiktet. Örter, bärris, ljung och lavar är viktiga födoslag. Jordbruksgrödor såväl i grönbrottsstadiet som vid mognad är attraktiva och blad från lövträd betas under sommarmånaderna. Även om kronhjorten i första hand väljer lättsmälta vegetabilier klarar den av mer fiberrik föda som till exempel gräs och har därmed i likhet med dovhjorten tillgång till större näringsutbud barmarkstiden jämfört med älg och rådjur. Vintertid förekommer kvistbete av tall, gran och lövträd. Barknag och barkflängning på yngre och medelålders gran är vanligt i vissa områden.

Kronhjorten lever gärna i flockar, hindar med kalvar och ungdjur tillsammans i större eller mindre grupper. Medelålders handjur kan uppträda i egna flockar inte sällan långt ifrån hindarnas hemområden och de äldsta handjuren lever ofta mer solitärt. Spridningen från område med väletablerad stam går långsamt. Utfodring och störning kan påverka djurens fördelningsmönster. Brunsten infaller under senare delen av augusti samt september månad och klingar av i början av oktober. Hjortarna vandrar till brunstplatserna som utgör hindarnas favoritområden. Efter brunsten drar sig handjuren vanligen iväg från hindarnas hemtrakt till egna aktivitetsområden, detta för att inte konkurrera om föda. Kronhjortar kan välja att uppehålla sig inom vitt skilda områden under vintertid jämfört med under barmarksperioden. Könens områdesvis åtskilda leverne får betydelse när avskjutningen ska balanseras efter skötselplan. Till skillnad från älg och rådjur men i likhet med dovhjort föder kronhinden nästan uteslutande endast en kalv och födseln sker vanligen i andra halvan av maj eller början av juni.

De fullvuxna handjuren (äldre än sex år) är mycket viktiga i kronhjortens reproduktion. Ett mål bör vara att uppnå en jämn könsfördelning och en bra åldersfördelning för handjuren, där minst 10 % av stammen bör utgöras av fullvuxna handjur. Forskning visar att hindarna accepterar handjur när dessa når 5-9 år. Ju äldre handjuren blir (innan de går på retur) desto större reproduktionsframgång har de. Dessa äldre handjur bli ofta så kallade plattshjortar vilka är viktiga i stammen. För att brunstcykeln ska fungera och hindarna bli betäckta vid bästa tidpunkt - vilket möjliggör god utveckling av kalvarna – måste det därmed finnas djur i tillräckligt höga åldrar. Vidare krävs det att könsfördelningen är i balans, dels för att undvika ombrunstningar och dels för att få handjur leder till att mer energi slösas under brunsten för den enskilde individen. Detta måste tas i beaktning under jaktsäsongen.

Viltvård

Utifrån målen i skötselplanerna och vid hårda vintrar kan olika viltvårdsinsatser behövas. Foderutbudet kan ökas exempelvis genom anläggning av viltåkrar och skapande av flerskiktade skogar. Odling på avsides belägna åkrar kan locka djuren till önskvärda områden och styra bort dem från betning i det reguljära jordbrukets grödor. Anläggning intill skadekänslig granskog ska undvikas för att inte attrahera kronhjort. Fällning av lövträd är ett bra komplement. Utfodring med till exempel ensilage av vallfoder vintertid förstärker foderutbudet. Erfarenhet och forskning har dock visat att man bör vara försiktig med utfodring. Viltåkrar närmare än en kilometer från skadekänslig gröda eller skog bör undvikas. Detta medför att samverkan krävs över större områden än vad ett enskilt jaktlag/fastighet förfogar över. Den optimala samverkan är naturligtvis om de enskilda jaktlagen blir så stora att en foderplats eller viltåker inte påverkar någon fastighet utanför jaktlagets marker. Inom ett jaktlag finns oftast ett nära samarbete mellan markägarna och jägarna vilket underlättar dialogen. Men även om det inte är optimala förhållanden bör samråd ske mellan berörda fastigheter/jaktlag innan markanvändningen ändras på ett sätt som lockar till sig kronhjortar och som därmed kan orsaka skada på andra fastigheter. Kronhjorten betar sällan tall i motsats till älgen, men däremot utgör kronhjorten en konkurrent med älgen om annan föda såsom bärris. En framgångsrik förvaltning måste ta hänsyn till samtliga klövviltarter för att kunna uppnå överenskomna målsättningar.