



Tåssåsens sameby

Beslut om skydds jakt efter björn inom Tåssåsens sameby

Beslut

Lännsstyrelsen i Jämtlands län beviljar skydds jakt efter en (1) björn inom Tåssåsens sameby. Beslutet omfattas av de villkor som följer nedan.

Lännsstyrelsen beslutar också att detta beslut ska gälla utan hinder av att det överklagas. Hur beslutet kan överklagas framgår av bilaga 1.

Villkor

När får skydds jakten bedrivas?

Skydds jakten får bedrivas under tiden från och med 26 april till och med 3 maj 2024. Skydds jakten får genomföras under hela dygnet.

Varje jakt tillfälle initieras av Lännsstyrelsen. Lännsstyrelsen ska inför varje jakt tillfälle kontaktas på telefon **010-225 30 40**. Lännsstyrelsen avlyser skydds jakten om tillåtet antal björnar fällts eller påskjutits innan jakttiden löpt ut.

Lännsstyrelsen äger rätt att omedelbart avlysa jakten om förutsättningarna för skydds jakt förändras eller om jaktförhållandena förändras på ett sådant sätt att jakten inte kan genomföras i enlighet med gällande bestämmelser samt villkoren i detta beslut.

Var får skydds jakten bedrivas?

Skydds jakten får endast bedrivas inom det jaktområde som förevisas enligt bilaga 2.

Skydds jakt får ske på annans mark.

Länsstyrelsens personal som finns på plats får besluta att jakt som påbörjats i det angivna området får fullföljas även utanför områdena.

Vilka djur får fällas?

Skyddsjakten omfattar en (1) björn.

Vilka får genomföra skyddsjakten?

Länsstyrelsen i samråd med samebyn utser jaktledare. Jaktledaren får utse ett begränsat antal personer som får delta i skyddsjakten. Länsstyrelsens kontaktperson nås på Länsstyrelsens rovdjurstelefon **010-225 30 40**.

I det fall Länsstyrelsen deltar agerar Länsstyrelsen som jaktledare.

Jaktledarens ansvar

Jaktledaren ansvarar för att:

- vid varje jakttillfälle informera Polismyndigheten på **010-569 15 89** när skyddsjakten påbörjas samt vid skyddsjaktens slut. Vid jaktens start ska följande uppgifter lämnas: jaktledarens namn och telefonnummer samt vart jakten utförs
- om möjligt informera berörda markägare och jakträttshavare om skyddsjakten
- vid behov kunna uppvisa dokumentation på vilka personer som deltagit vid respektive jakttillfället
- försäkra sig om att en hund som är särskilt tränad i att spåra vilt kan finnas på skottplatsen inom högst två timmar från påskjutningen
- jaktdeltagarna använder sådana kommunikationsmedel under skyddsjakten så att villkoren i detta beslut kan uppfyllas
- samtliga jaktdeltagare känner till beslutet och dess villkor i sin helhet

Jaktmedel och jaktmetoder

I Naturvårdsverkets föreskrifter om vapen, vapentillbehör och ammunition för jakt (NFS 2023:8) anges vilka vapen och kulpatroner som får användas vid jakt efter björn.

Halvautomatiska vapen får med stöd av detta beslut laddas med högst sex patroner, en patron i loppet samt fem patroner i ett magasin som är spärrat för fem patroner.

Om det krävs för effektivt genomförande får skyddsjakten bedrivas med hjälp av hund. Högst två (2) hundar som ställer eller förföljer en och samma björn får användas samtidigt och hundar får inte bytas under jakt på ett och samma djur under en och samma dag.

För att skyddsjakten ska kunna bedrivas på ett ändamålsenligt sätt bedömer Länsstyrelsen att undantag från förbudet att nyttja motorfordon vid skyddsjakt ska utfärdas. Utsedda jakttagare får, utan närvaro av Länsstyrelsens fältpersonal, söka efter samt ringa djuren med motorfordon. Om behov av ompostering finns får utsedd jaktledare och utsedda jakttagare frakta vapen på skoter i terräng.

Förföljande och avlivning från snöskoter och helikopter får endast utföras av personal särskilt utsedd av Länsstyrelsen. Skyddsjakten får bedrivas med hjälp av helikopter under förutsättning att såväl pilot som skytt har erfarenhet av sådan verksamhet.

Anmälan om fälld eller påskjuten björn

Jaktledaren ska omedelbart och senast inom en timme från det att en björn fällts eller påskjutits anmäla detta till Länsstyrelsens rovdjurstelefon **010-225 30 40** samt Polismyndigheten på **010-569 15 89**.

Påskjutning definieras enligt följande: skott har avlossats mot och med avsikt att fälla ett djur och det har inte konstaterats att djuret har fällts.

Vid anmälan om fällt eller påskjutet djur ska följande uppgifter anges:

- Skyttens namn och telefonnummer
- Jaktledarens namn och telefonnummer
- Tidpunkt för att djuret fällts eller påskjutits
- Koordinater för den plats djuret fällts eller påskjutits

Jaktledaren ska omedelbart avlysa jakten om tillåtet antal rovdjur fällts eller påskjutits med stöd av detta beslut.

Platsundersökning och eftersök

Den som påskjutit ett djur ansvarar tillsammans med jaktledaren för att eftersök genomförs om platsundersökningen eller andra omständigheter visar att det påskjutna djuret är skadat. Spår på skott- och fallplats får inte förstöras.

Eftersök ska, om inte skottplatsundersökning eller andra omständigheter visar att djuret är oskadat, genomföras fram till dess att:

- djuret påträffas dött,
- djuret påträffas skadat och avlivas, eller
- djuret inte kan anträffas

Den som påskjutit ett djur samt jaktledaren ska redovisa för Länsstyrelsens besiktningsperson hur platsundersökning och eventuellt eftersök genomförts.

Jaktledaren ska uppvisa skottplatsen för Länsstyrelsens besiktningsperson och tillsammans med besiktningspersonen och den som påskjutit djuret genomföra en fältkontroll och följa upp vad som skett efter skott. Jaktledaren ska tillsammans med besiktningspersonen dokumentera platsundersökning och eftersök på blankett R3 *Påskjutet rovdjur – platsundersökning och eftersök*.

Länsstyrelsen beslutar om ett påskjutet djur ska avräknas i enlighet med beslutet eller inte. Påskjutet djur avräknas såvida det inte har påvisats genom fältkontrollen att djuret är oskadat.

Hantering av fälld björn

Länsstyrelsen ska besikta det fällda djuret. I samband med besiktning ska Länsstyrelsen ta prover från djuret enligt bilaga till delegeringsbeslut NV-01088-23.

Skinnet, kranium och kött från det fällda djuret, förutsatt att skyddsjakten skett i enlighet med gällande lagstiftning och villkoren i detta beslut, tillfaller jakträttshavaren. Jakträttshavaren har rätt att överlåta skinn, kranium och kött till annan. Vid besiktningen märks skinnet och kranium från det fällda djuret med microchip som bevis på att det fällt lagligt.

Om jakträttshavaren behåller hela björnen men inte avser omhänderta exempelvis köttet ska jakträttshavaren meddela polisen

var björnen lämnats. Till polisen ska jakträttshavaren lämna uppgifter om:

- Jakträttshavarens kontaktuppgifter,
- björnens RovbaseID samt
- koordinater till den plats där björnkroppen lämnats.

I det fall jakträttshavaren inte vill ha djuret eller inte går att återfinna inom rimlig tid omhändertas hela djuret av Länsstyrelsen för vidare transport till SVA.

I det fall djuret fälls på statlig mark får skinn, kranium och kött tillfalla samebyn. Om samebyn inte gör anspråk på djuret omhändertas djuret i sin helhet av Länsstyrelsen.

Bakgrund

Ansökan

Tåssåsens sameby ansökte den 26 april om skydds jakt efter en björn i området kring Ytter-Röversjön. Förbipasserande på vägen hade rapporterat att de sett en ensam björn som jagade ren vid Lillsjön.

Enligt sökande befinner sig cirka 1500 renar i området. Renhjorden är på väg mot fjällen och kalvning, men då det är mycket vinter kvar i fjällen kan inte renarna gå upp ännu utan är beroende av att kunna beta på barfläckar nedom fjället ett tag till.

Förekomst av björn i området

Länsstyrelsens fältpersonal dokumenterade den 26 april spår och spår av jaktförsök av en ensam björn i området.

Skadebild

Björnen befinner sig i direkt närhet till stora delar av samebyns renjord. Renhjorden består till största delen av högdräktiga vajor. Om björnen tillåts vara kvar i området består skadebilden i direkt dödade renar, men också i att vajorna stressas under den tid de är som mest störningskänsliga och därmed riskerar att kasta sina kalvar.

Skäl

Naturvårdsverket fattade den 14 april 2023 med stöd av 24 a § jaktförordningen (1987:905) beslut (NV-01088-23) om att överlämna rätten att besluta om skydds jakt efter björn, varg, lo och järv till vissa länsstyrelser.

Beslutet fattas med stöd av 10 § jaktlagen samt 9, 15 a, 18, 21, 22, 23 a tredje punkten, 23 b och 24 d §§ jaktförordningen. I beslutet har även reglerna i artikel 12 och undantagsreglerna beträffande jakt i artikel 16 i Art- och habitatdirektivet (92/43/EEG) beaktats.

I enlighet med 59 § jaktförordningen gäller detta beslut utan hinder av att det överklagas.

Länsstyrelsen bedömning

Länsstyrelsen gör en samlad bedömning i varje enskilt fall. Länsstyrelsen bedömer skadornas omfattning, förväntad skadebild, om skadeförebyggande åtgärder gjorts och vilka möjligheter till förebyggande av skada som finns samt möjlighet till annan lämplig lösning än skydds jakt. Länsstyrelsen bedömer om skydds jakt kan försvåra upprätthållandet av en gynnsam bevarandestatus för arten. Länsstyrelsen beaktar också björnstammens utveckling i landet som helhet. Vidare bedömer Länsstyrelsen om det går att identifiera speciellt skadegörande individer eller särskilt skadeutsatta områden.

Allvarlig skada

I det här fallet befinner sig björnen i nära anslutning till samebyns åretruntland där den jagat ren. I området finns 1500 renar.

Länsstyrelsen bedömer att situationen snabbt kan bli allvarlig om björnen tillåts vara kvar i området och att det finns en hög förutsägbarhet i att allvarlig skada kommer inträffa. Björnen har ingen annan föda i området som förekommer i sådan mängd som renar. Det aktuella området är avgörande för samebyn att kunna utnyttja då betet ännu inte har tinat fram uppe på fjället.

Renarna är mycket störningskänsliga med kalvningen nära förestående. Den allvarliga skadan riskerar bestå bland annat i att björnen jagar och dödar renar, stressar de högdräktiga vajorna som till följd kan kasta sina ofödda kalvar. I det fall vajorna dödas riskeras förlust av såväl avelsdjur som kommande generation och möjlighet till framtida slaktuttag för samebyn och den enskilda renägaren försvinner.

Forskning i två skogssamebyar i Norrbotten har visat att björnens predation på ren om våren kan vara hög och föranleda stor skada för skogssamebyar, samma studie visar också att björnens predation på renkalv är som absolut störst under maj för att sedan avta när våren fortskrider.

I ännu opublicerad studie från Idre sameby har forskning visat att björnens predation på ren i fjällområden är jämförbar med den för skogssamebyarna i Norrbotten. För de fall då björnen befinner sig på fjället visar studien att predationstakten till och med är något högre. Länsstyrelsen bedömer att sannolikheten att en björn orsakar allvarlig skada i det aktuella området är stor och att den kan avhjälpas genom skydds jakt.

Gynnsam bevarandestatus

Björnstammen bedöms nationellt sett ha uppnått gynnsam bevarandestatus. I den senaste spillningsinventeringen, som genomfördes hösten 2020, uppskattades Jämtlands län ha omkring 1000 björnar och länet har en beslutad miniminivå motsvarande 370 björnar¹. Sedan 2020 har sannolikt björnstammen i länet minskat till följd av licens- och skydds jakt men björnstammen bedöms alltså ligga väsentligt över miniminivån.

Länsstyrelsen bedömer att skydds jakt efter en björn inte kommer att påverka det lokala beståndet negativt då det finns god marginal till länets fastställda miniminivå.

Länsstyrelsen bedömer också att skydds jakten inte kommer att försvåra möjligheten till upprätthållande av gynnsam bevarandestatus för björn nationellt.

Andra lämpliga lösningar

Andra alternativa lösningar som diskuterats är:

1. Flytta renarna någon annanstans

Det aktuella området är avgörande för samebyn att kunna utnyttja då betet ännu inte har tinat fram uppe på fjället.

Även om renarna skulle gå att flytta förekommer det rovdjur i så gott som hela fjällområdet, varför detta inte skulle vara en

¹ Fastställande av miniminivåer för björn gällande rovdjursförvaltningsområden och län, Naturvårdsverket, NV-01525-18

alternativ lösning utan bara flytta problemet från ett område till ett annat. Dessutom är vajorna under denna tid väldigt känsliga för störningar. Att genomföra en flytt med kalvningen nära förestående medför stora risker.

2. Utökade insatser för att övervaka renhjorden

Samebyn använder redan alla tillgängliga resurser för att övervaka sina renhjordar.

3. Mota eller skrämma björnen

För att vara säker på att björnen inte återvänder till området behöver den drivas bort en bra bit från området. Att mota en björn i ett flertal mil bedöms inte som etiskt försvarbart i och med den stress och risk för överhettning som björnen riskerar utsättas för. Dessutom kan skrämselförsöken också orsaka störningar för vajorna som just nu befinner sig i en känslig period.

4. Avvakta för att se om björnen självmant lämnar platsen

Länsstyrelsen bedömer det som osannolikt att björnen ska ge sig av från platsen då renarna i området utgör en bra källa till föda. Så här års finns få andra födoalternativ som är jämförbara med mängden renar och kommande renkalvar i området.

5. Hägna in renhjorden

Det kan inte anses som en lämplig lösning att hägna in området, det rör sig om stora ytor och förutsättningarna för att uppföra ett hägn på denna plats under denna tid är mycket dåliga. Metoden kan heller inte anses som lämplig över längre tid då den innebär orimliga insatser vad gäller underhåll av hägn, fodermängd och sjukdomsrisk för renarna.

Mot bakgrund av detta bedömer Länsstyrelsen att det saknas annan lämplig lösning.

Beslutets verkställighet

Då björnen befinner sig i en renhjord om minst 1500 renar finns en uppenbar risk för skada som snabbt kan bli allvarlig. Länsstyrelsen

bedömer därför att ett skyndsamt verkställighetsförfarande är nödvändigt.

Information

Jakt som inte följer angivna villkor sker utan stöd av detta beslut och i strid med fredningsbestämmelserna i 3 § jaktlagen (1987:259). Straffbestämmelserna för jaktbrott återfinns i 43 och 44 §§ samma lag.

Undantaget gällande användande av motorfordon ger inte rätt att från skoter skjuta, förfölja eller genskjuta björnen. Undantaget ger inte heller rätt att nyttja motordrivet fordon för att förhindra att björnen undkommer eller för att avleda deras uppmärksamhet från den som jagar.

Länsstyrelsen erinrar om 22 § jaktförordningen där det framkommer att ett skjutvapen som förvaras i ett motordrivet fortskaffningsmedel inte får ha ammunition i vapnets patronläge eller magasin.

Länsstyrelsen erinrar om att skyddsjakten enligt 27 § jaktlagen ska bedrivas på ett sådant sätt att viltet inte utsätts för onödigt lidande och så att människor och egendom inte utsätts för fara.

Handläggning

I ärendets handläggning har utöver föredragande handläggare även naturvårdshandläggare Jan Östling och Emma Andersson deltagit.

Ni kan överklaga beslutet

Se bilaga med överklagandehänvisning.

De som medverkat i beslutet

Beslutet har fattats av viltchef Olov Hallquist med vilthandläggare Martin Bergwall som föredragande.

Så här hanterar Länsstyrelsen personuppgifter

Information om hur vi hanterar dessa finns på www.lansstyrelsen.se/dataskydd.

Kopia till

Tåssåsens sameby sameby

Naturvårdsverket

Polisen

Statens Veterinärmedicinska anstalt

Skandinaviska björnprojektet

Viltförvaltningsdelegationen i Jämtlands län

Bilagor

1. Överklagandehänvisning förvaltningsrätten
2. Översikt jaktområde
3. Begäran om erfarenhetsberättelse

Ni kan överklaga beslutet hos förvaltningsrätten

Om ni inte är nöjda med Länsstyrelsens beslut, kan ni skriftligen överklaga beslutet hos förvaltningsrätten.

Hur överklagar vi beslutet?

Länsstyrelsen måste pröva att överklagandet har kommit in i rätt tid, innan det skickas vidare tillsammans med handlingarna i ärendet. Därför ska ni lämna eller skicka er skriftliga överklagan till Länsstyrelsen Jämtlands län antingen via e-post; jamtland@lansstyrelsen.se, eller med post; Länsstyrelsen Jämtlands län, 831 86 Östersund.

Tiden för överklagande

Ert överklagande måste ha kommit in till Länsstyrelsen **inom tre veckor** från den dag ni fick del av beslutet. Om det kommer in senare kan överklagandet inte prövas. I ert överklagande kan ni be att få ytterligare tid till att utveckla era synpunkter och skälen till att ni överklagar. Sedan är det förvaltningsrätten som beslutar om tiden kan förlängas.

Parter som företräder det allmänna ska ha kommit in med sitt överklagande **inom tre veckor** från den dag då beslutet meddelades.

Ert överklagande ska innehålla

- Vilket beslut som ni överklagar, beslutets datum och diarienummer.
- Hur ni vill att beslutet ska ändras.
- Varför ni anser att Länsstyrelsens beslut är felaktigt.

Skriv också följande uppgifter, om ni inte tidigare lämnat dem:

- Person- eller organisationsnummer.
- Telefonnummer där ni kan nås dagtid (med undantag för nummer som avser ett hemligt mobilabonnemang som behöver uppges endast om rätten begär det).
- E-postadress.
- Annat som har betydelse för att domstolen ska kunna nå er.

Om ni har handlingar som ni anser stödjer er överklagan så bör ni bifoga kopior på dessa. Kontakta Länsstyrelsen i förväg om ni behöver bifoga filer som är större än 15 MB via e-post.

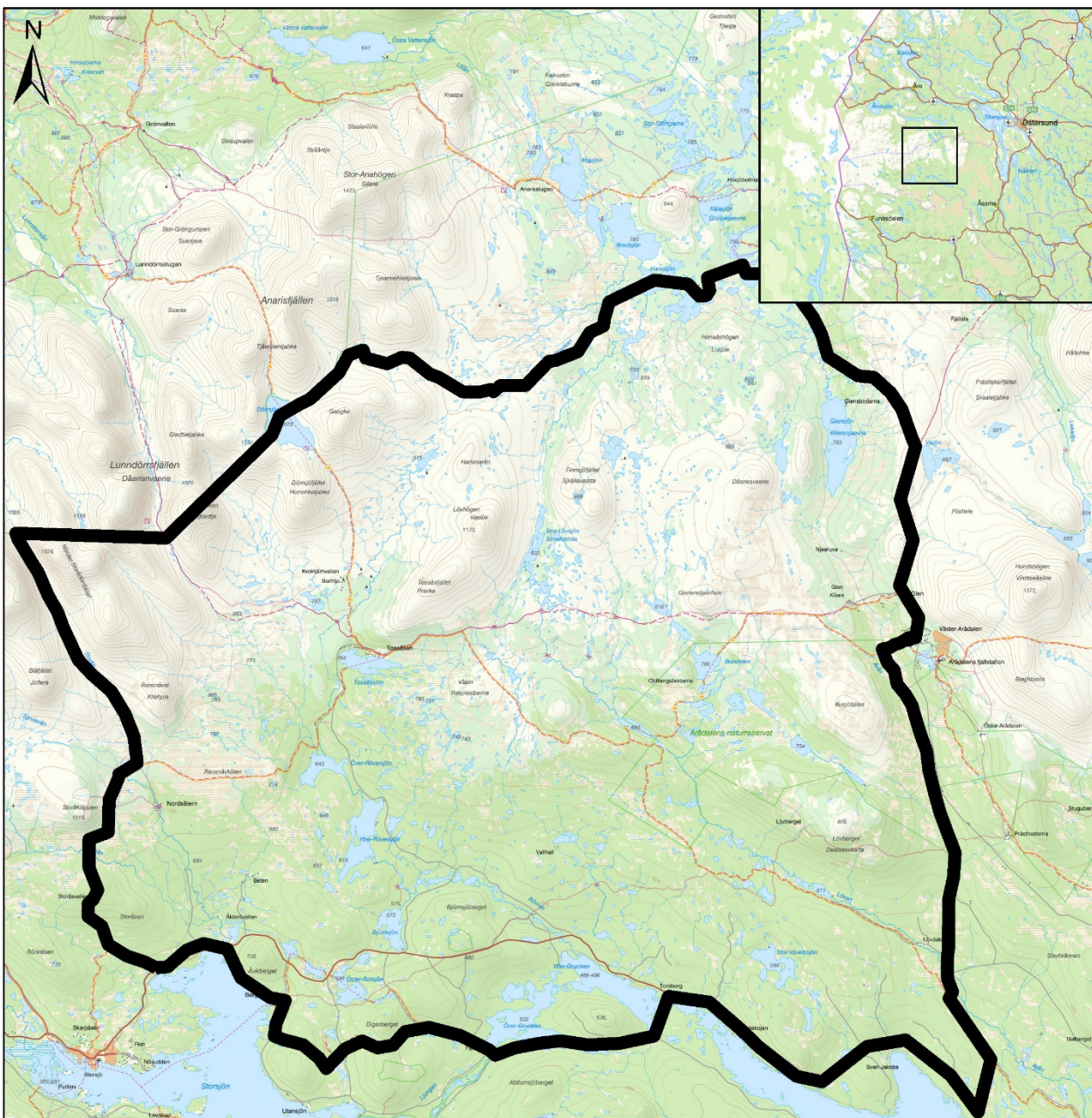
Ombud

Om ni anlitar ett ombud som sköter överklagandet åt er ska ombudet underteckna skrivelsen, bifoga en fullmakt i original från er samt uppges sitt eget namn, adress och telefonnummer.

Behöver ni veta mer?

Har ni ytterligare frågor kan ni kontakta Länsstyrelsen via e-post, jamtland@lansstyrelsen.se, eller via växeltelefonnummer 010-225 30 00. Ange ärendets diarienummer.

Bilaga 2, översikt jaktområde



Teckenförklaring

1:200 000

0 2,5 5 10 Km

■ Ritade linjer

Om kartan



Bilaga 3, Begäran om erfarenhetsberättelse från skyddsjakt efter rovdjur

För att följa upp beslut om skyddsjakt och utveckla verksamheten kring skyddsjakter önskar Länsstyrelsen att ni inkommer med en erfarenhetsberättelse gällande den aktuella skyddsjakten. I samband med att skyddsjakten avslutats efterfrågas därför svar på följande:

Skyddsjaktens effekt

1. Vad anser/bedömer ni är effekten av den genomförda skyddsjakten?
2. Pågick skadesituationen under tiden skyddsjakten bedrevs, på vilket sätt?

Skyddsjaktens genomförande

3. Hur många jaktförsök genomfördes?
4. Hur många jägare deltog vid respektive jakttillfälle? I de fall skyddsjakten genomfördes av en sameby - deltog personer som inte är medlemmar i samebyn i jakten?
5. Hur informerades deltagande jägare om beslutet och dess villkor?
6. Vilka kommunikationsmedel användes under skyddsjakten?
7. Gjordes något försök att kontakta markägare/jakträttshavare inför skyddsjakten? Om inte, vad var anledningen till det?
8. Vilka faktorer påverkade skyddsjaktens utfall positivt/negativt? (Exempelvis väder, snöförhållanden, tillgång till jägare och hundar, osv.)
9. Kan ni beskriva skyddsjaktens genomförande? (Redogör gärna kort för varje jaktförsök, exempelvis spårning och ringning av djuren, eventuell bakspårning, användande av hundar, eventuella påskjutningar och eftersök, osv.)
10. Hur har skyddsjaktområdet varit?

Övriga frågor

11. Hur har ni upplevt att kontakten med handläggare, rovdjurstelefonen och polisen fungerat?
12. Har ni några andra synpunkter eller annan information som ni önskar framföra till Länsstyrelsen?

Svar önskas inom en vecka efter avslutad skyddsjakt. Skriftligt svar skickas till jamtland@lansstyrelsen.se, ange då ärendets diarienummer i ämnesraden. Om ni i stället önskar svara per telefon tas kontakt i första hand men handläggaren för ärendet.