

Svartälven

Avrinningsomr.: Gullspångsälv. 61-138 Terrängkartan: 12e0d, 11e9d, 11e8d, 11e8e,

Vattenförekomst: SE663193-142630 11e7e, 11e7f, 11e6f, 11e5f, 11e2f, 11e2g, 11e0g,

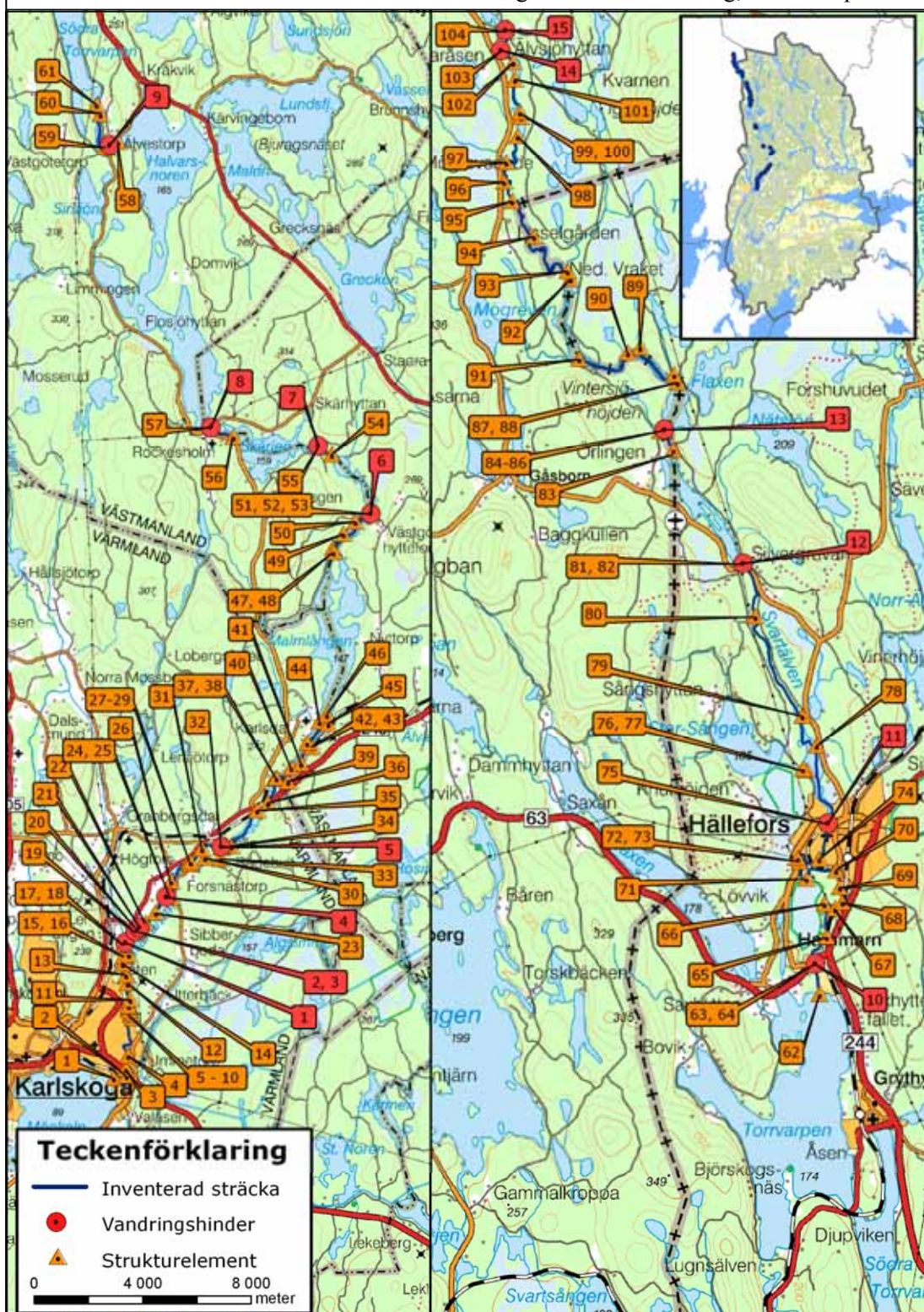
Vattendragsnummer: 138104 11g0h, 10 e9h, 10e8h, 10e7h, 10e7g, 10e6g, 10e5g

Koordinater: 6578371 1430226

Kommun: Filipstad, Hällefors och Karlskoga

Inventerad sträcka: 56 688 meter

Inventeringsdatum: 27 & 31 aug, 1 & 14 sep 2004



Figur 1. Karta över Svartälven. Den vänstra delen av kartan visar älvens södra delar och den högra delen av kartan visar de norra delarna. Förklaring till objekten på kartan finns för strukturelement i tabell 2 och för vandringshinder i tabell 3.

Beskrivning

Svartälven rinner från källsjöar i Dalarna, genom bergslagen och mynnar ut i Möckeln. Början av vattendraget omges av fuktiga skogsområden. Älven övergår söderut i ett flertal sjöar och rinner slutligen genom Karlskoga. Den inventerade delen av älven börjar vid utloppet av Älvsjön i norr och fortsätter ända ner till Möckeln i söder. Endast de sträckor av älven som är vattendrag är karterade, inte de delar som utgörs av sjöar. Älven domineras av lugnflytande strömförhållanden.

Skydd I Karlskoga gränsar älven till Natura 2000 området Torkesviken SE0240127 och de två kommunala naturreservaten Torkesviken 1802102 och Bullerdalen 1802088.

Naturvärden Torkesviken är Natura 2000 område främst på grund av att det varit länets enda lokal med Ävjepilört, *Persciaria foliosa* (Länsstyrelsen 2006d). Arten har dock inte återfunnits vid senaste inventeringen 2005. Området Bullerdalen utgörs av en bäckravin med rik flora och fauna (www.varmland.org). Svartälvens beskuggning är i stora delar obetydlig på under 5 %. Förekomsten av död ved är mycket låg. Täckningen av vattenvegetation är 5 till 50 % och utgörs främst av övervattensväxter och flytbladsväxter.

Flodpärlmussla Inga musselinventeringar finns från Svartälven (Länsstyrelsen 2006f). Det finns dock en muntlig uppgift om en levande mussla i nedre delen av vattendraget.

Fisk Vattendraget har inte elfiskats av Länsstyrelsen i Örebro län. Lämpliga lekområden för öring saknas i stort delar av vattendraget. Områden lämpliga för uppväxt är något vanligare. Förutsättningarna för ståndplatser är bättre och bedöms främst vara tämligen goda.

Vandringshinder och rensningsgrad Svartälven är inte rensad. Det finns fem områden som är påverkade av indämning samt tre torrfåror. Älvens längd avspeglar sig i antalet strukturelement som är 104 stycken. Av dessa utgörs 54 av sammanflöden med andra vattendrag. Det finns 15 vandringshinder för fisk. Av dessa är 14 definitiva för öring och ett partiellt. Alla hinder är definitiva för mört. Flertalet hinder utgörs av vattenkraftverk som svåra att åtgärda.

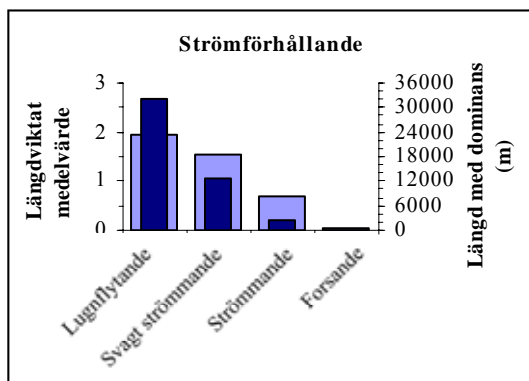
Vattenkvalitet Vattenkemiprover från Svartälven vid Hammarn (tabell 1).

Tabell 1. Vattenkemiprover från Svartälven (2001-2005).

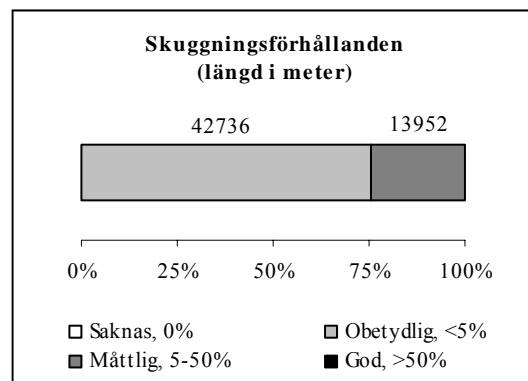
	Medelvärde	Standardavv.	Antal prov (n)	Tot. år & antal prov (n)
Totalkväve (µg/l)	362	61	36	1974-2005 (192)
Totalfosfor (µg/l)	9,2	2,1	36	1974-2005 (191)
pH	6,7	0,2	36	1974-2005 (192)
Alkalinitet (mekv/l)	0,14	0,03	36	1977-2005 (180)
Färg (mg/l)	83	15	36	1974-2005 (192)
Grumlighet (FTU & FNU)	1,1	0,3	36	1977-1998, 2000-2005 (169)

Strömförhållande

Drygt halva Svartälven domineras av lugnflytande strömförhållanden (figur 2). Nästa vanligast är att svagt strömmande förhållanden är dominerande. Det finns även områden som domineras av strömmande förhållanden.



Figur 2. Längdviktat medelvärde¹ avläses från de ljusa staplarna på vänster y-axeln, sträcklängden som ett strömförhållande är dominerande avläses från de mörka staplarna på höger y-axel.



Figur 3. Skuggningsförhållande i Svartälven.

Skuggningsförhållande och död ved

Beskuggningen är främst obetydlig på under 5 % (figur 3). Resten av vattendraget har en måttlig beskuggning på 5 till 50 %. Det finns en mycket låg förekomst av död ved. Förekomsten är mellan kategorierna mindre än 6 stockar/100 meter och att död ved saknas.

Rensat/Påverkat

Svartälven är inte rensad. Påverkan finns på åtta platser. Det finns fem områden som är påverkade av indämning samt tre torrfåror på den inventerade sträckan.



Figur 4. Fördämning som utgör vandringshinder (tabell 3, hinder 1).

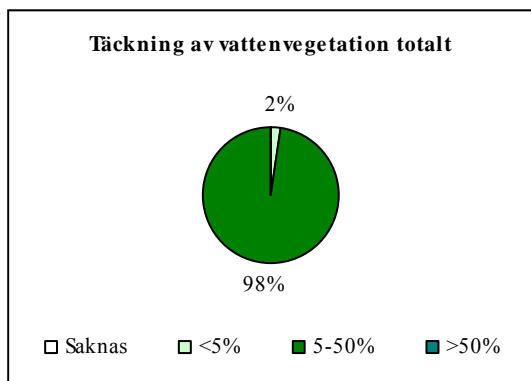


Figur 5. Vattenfall som utgör vandringshinder (tabell 3, hinder 2).

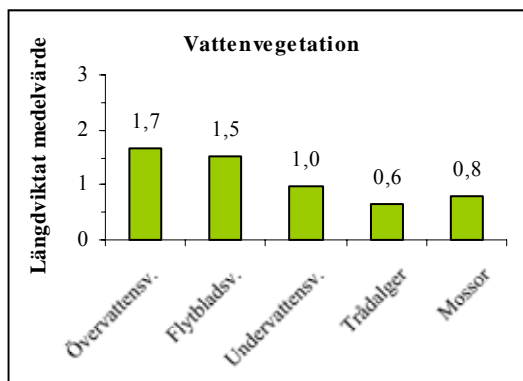
1. Vid uträkning av medelvärdet för hela vattendraget tas hänsyn till hur lång varje enskild inventeringssträcka är. Genom att på detta sätt räkna ut ett längdviktat medelvärde får förhållanden på en längre delsträcka större genomslagskraft än de på en kort delsträcka.

Vattenvegetation

Nästan hela vattendraget har en täckning av vattenvegetation på 5 till 50 % (figur 6). En kort del har en täckningsgrad på under 5 %. Alla inventerade vegetationsgrupper finns i älven (figur 7). Övervattensväxter är vanligast och trådalger är minst förekommande.



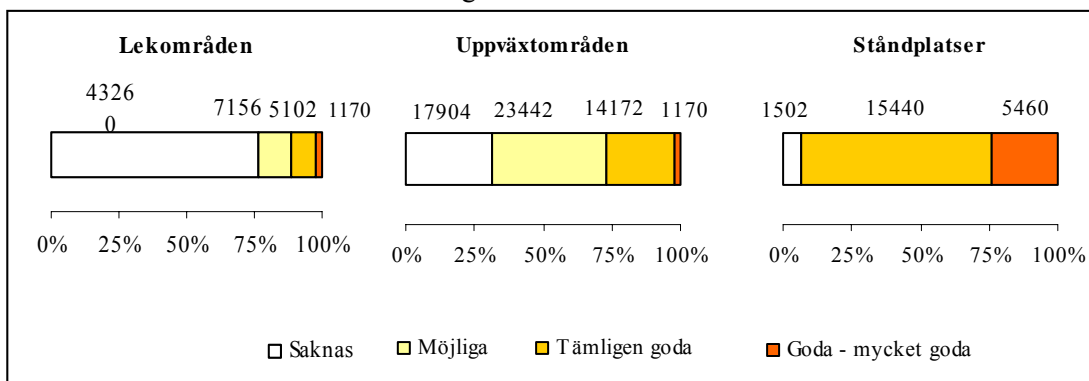
Figur 6. Totaltäckning av vattenvegetation i Svartälven.



Figur 7. Längdviktat medelvärde för de olika vattenvegetationsgrupperna i Svartälven.

Öringbiotoper

Lämpliga lekområden för öring saknas i stort delar av vattendraget (figur 8). Områden lämpliga för uppväxt är något vanligare. Tillgången på ståndplatser är bättre har främst klassats som tämligen goda. Bäst områden för öring finns i älvens övre del samt i ett kort område i den nedre delen av vattendraget.



Figur 8. Längden (m) på sträckor med område av olika lämplighet för öring. Även den procentuella andelen av sträckorna i vattendraget anges.



Figur 9. Vandringshinder (tabell 3, hinder 9).



Figur 10. Vandringshinder (tabell 3, hinder 11).

Strukturelement

Vattendragets längd avspeglar sig i antalet strukturelement som är 104 stycken (tabell 2). Över hälften av dessa, 54 stycken, utgörs av sammanflöden med andra vattendrag. Näst vanligast är att vägar korsar älven vilket sker på 18 platser. Det finns elva sjöutlopp och tio sjöinlopp noterade. Svartälven rinner genom ravin på sex platser. Det finns fyra strandbrinkar längs älven och en sträcka rinner genom ett blockrikt område.

Tabell 2. Strukturelement numererade nedifrån och uppströms i Svartälven.

Nr	Vattendragsnamn	Xkoord	Ykoord	Strukturelement
1	Svartälven	6578390	1430217	Sjöinlopp
2	Svartälven	6578480	1430682	Sammanflöde
3	Svartälven	6578723	1430665	Korsande väg
4	Svartälven	6579210	1430741	Korsande väg
5	Svartälven	6580596	1430903	Sammanflöde
6	Svartälven	6580715	1430856	Sträcka i ravin
7	Svartälven	6580796	1430870	Sammanflöde
8	Svartälven	6580900	1430770	Sträcka i ravin
9	Svartälven	6581007	1430765	Sammanflöde
10	Svartälven	6581050	1430763	Sammanflöde
11	Svartälven	6581285	1430829	Sammanflöde
12	Svartälven	6581878	1430734	Sammanflöde
13	Svartälven	6582175	1430677	Sträcka i ravin
14	Svartälven	6582586	1430549	Sammanflöde
15	Svartälven	6582852	1430578	Sammanflöde
16	Svartälven	6582930	1430765	Strandbrink
17	Svartälven	6583187	1430537	Sammanflöde
18	Svartälven	6583270	1430551	Sammanflöde
19	Svartälven	6583724	1431008	Sträcka i ravin
20	Svartälven	6583814	1431076	Blockrika sträckor
21	Svartälven	6583869	1431190	Korsande väg
22	Svartälven	6584061	1431380	Sammanflöde
23	Svartälven	6584455	1431756	Sträcka i ravin
24	Svartälven	6585034	1432155	Korsande väg
25	Svartälven	6584994	1432361	Sammanflöde
26	Svartälven	6585602	1432316	Sammanflöde
27	Svartälven	6586232	1432997	Sammanflöde
28	Svartälven	6586308	1432973	Sammanflöde
29	Svartälven	6586312	1433038	Korsande väg
30	Svartälven	6586471	1433567	Sammanflöde
31	Svartälven	6586799	1433453	Sammanflöde
32	Svartälven	6586849	1434164	Korsande väg
33	Svartälven	6586433	1434130	Sammanflöde
34	Svartälven	6586901	1434526	Sammanflöde
35	Svartälven	6588216	1435465	Sammanflöde
36	Svartälven	6588483	1435864	Korsande väg
37	Svartälven	6589376	1436108	Sammanflöde
38	Svartälven	6589406	1436180	Korsande väg
39	Svartälven	6589273	1436602	Sammanflöde
40	Svartälven	6589781	1436725	Sammanflöde
41	Svartälven	6589938	1437091	Sammanflöde
42	Svartälven	6590539	1437476	Sammanflöde

Gullspångsälvens avrinningsområde (61-138)

43	Svartälven	6590696	1437302	Sammanflöde
44	Svartälven	6591491	1437759	Sammanflöde
45	Svartälven	6591410	1438091	Sammanflöde
46	Svartälven	6591732	1438032	Sjöutlopp
47	Svartälven	6597724	1438276	Sjöinlopp
48	Svartälven	6597878	1438254	Sammanflöde
49	Svartälven	6598387	1438628	Sammanflöde
50	Svartälven	6598845	1439073	Sammanflöde
51	Svartälven	6599150	1439651	Korsande väg
52	Svartälven	6599248	1439535	Korsande väg
53	Svartälven	6599259	1439589	Sjöutlopp
54	Svartälven	6601311	1438208	Sjöinlopp
55	Svartälven	6601598	1437725	Sjöutlopp
56	Svartälven	6601970	1434598	Sjöinlopp
57	Svartälven	6602321	1433760	Sjöutlopp
58	Svartälven	6612798	1430378	Sjöinlopp
59	Svartälven	6612581	1429909	Korsande väg
60	Svartälven	6613814	1429733	Sträcka i ravin
61	Svartälven	6614175	1429587	Sjöutlopp
62	Svartälven	6625127	1426820	Sjöinlopp
63	Svartälven	6626032	1426690	Korsande väg
64	Svartälven	6626152	1426672	Korsande väg
65	Svartälven	6626862	1427032	Sammanflöde
66	Svartälven	6627852	1426963	Sammanflöde
67	Svartälven	6627710	1427277	Sammanflöde
68	Svartälven	6627901	1427506	Sammanflöde
69	Svartälven	6628350	1427424	Sammanflöde
70	Svartälven	6628875	1427315	Strandbrink
71	Svartälven	6628613	1426420	Strandbrink
72	Svartälven	6629138	1426207	Sammanflöde
73	Svartälven	6629245	1426158	Sammanflöde
74	Svartälven	6629216	1426805	Strandbrink
75	Svartälven	6630299	1427108	Korsande väg
76	Svartälven	6631896	1426426	Sammanflöde
77	Svartälven	6631948	1426324	Sammanflöde
78	Svartälven	6632662	1426726	Sammanflöde
79	Svartälven	6633560	1426298	Sammanflöde
80	Svartälven	6636575	1424870	Sammanflöde
81	Svartälven	6638179	1424498	Korsande väg
82	Svartälven	6638217	1424472	Sjöutlopp
83	Svartälven	6641638	1422394	Sjöinlopp
84	Svartälven	6642211	1421987	Sammanflöde
85	Svartälven	6642288	1422107	Korsande väg
86	Svartälven	6642284	1422171	Sjöutlopp
87	Svartälven	6643674	1422526	Sjöinlopp
88	Svartälven	6643913	1422415	Sammanflöde
89	Svartälven	6644726	1421397	Sammanflöde
90	Svartälven	6644572	1421021	Sammanflöde
91	Svartälven	6644384	1419550	Sjöutlopp
92	Svartälven	6646804	1419289	Sjöinlopp
93	Svartälven	6647044	1419195	Sammanflöde
94	Svartälven	6648100	1418181	Sammanflöde

95	Svartälven	6649173	1417531	Sammanflöde
96	Svartälven	6649751	1417279	Sammanflöde
97	Svartälven	6650341	1417347	Sammanflöde
98	Svartälven	6651140	1417690	Sjöutlopp
99	Svartälven	6651718	1417784	Sjöinlopp
100	Svartälven	6651867	1417749	Sammanflöde
101	Svartälven	6652868	1417604	Sjöutlopp
102	Svartälven	6653381	1417561	Sjöinlopp
103	Svartälven	6653710	1417181	Korsande väg
104	Svartälven	6654305	1417305	Korsande väg

Svartälven

Vandringshinder för fisk

Svartälven har 15 vandringshinder för fisk varav 13 utgörs av vattenkraftverk (tabell 3). För öring är ett hinder partiellt och de resterande är definitiva. Samtliga hinder är definitiva för mört. Endast två hinder bedöms vara möjliga att åtgärda. Genom att anlägga ett så kallat omlöp skulle ett vattenkraftverk bli möjligt för fisk att passera. Det andra hindret, som utgörs av en fördämning, kan rivras (figur 4). Detta hinder är endast partiellt för öring.

Tabell 3. Vandringshinder numrerade nedifrån och uppströms i Svartälven.

Nr	Xkoord	Ykoord	Typ av hinder	Natur. hinder	Hindret kultur	Kultur-miljö	Hindret (mört)	Hindret (öring)	Används idag till	Föreslagen åtgärd
1	6583348	1430659	Damm	Nej	Nej	Nej	Definitivt	Partiellt	Övrigt	Rivning
2	6583767	1431033	Övrigt	Ja	Nej	Nej	Definitivt	Definitivt	Övrigt	Svårt att åtgärda
3	6583906	1431176	Damm	Nej	Nej	Ja	Definitivt	Definitivt	Vattenkraftverk	Svårt att åtgärda
4	6585020	1432150	Damm	Nej	Nej	Ja	Definitivt	Definitivt	Vattenkraftverk	Svårt att åtgärda
5	6586868	1434175	Damm	Nej	Nej	Ja	Definitivt	Definitivt	Vattenkraftverk	Svårt att åtgärda
6	6599137	1439658	Damm	Nej	Nej	Ja	Definitivt	Definitivt	Vattenkraftverk	Omlöp
7	6601620	1437733	Damm	Nej	Nej	Ja	Definitivt	Definitivt	Vattenkraftverk	Svårt att åtgärda
8	6602312	1433796	Damm	Nej	Nej	Ja	Definitivt	Definitivt	Vattenkraftverk	Svårt att åtgärda
9	6612666	1430080	Damm	Nej	Nej	Ja	Definitivt	Definitivt	Vattenkraftverk	Svårt att åtgärda
10	6626046	1426707	Damm	Nej	Nej	Ja	Definitivt	Definitivt	Vattenkraftverk	Svårt att åtgärda
11	6630302	1427086	Damm	Nej	Nej	Ja	Definitivt	Definitivt	Vattenkraftverk	Svårt att åtgärda
12	6638196	1424523	Damm	Nej	Nej	Ja	Definitivt	Definitivt	Vattenkraftverk	Svårt att åtgärda
13	6642250	1422137	Damm	Nej	Nej	Ja	Definitivt	Definitivt	Vattenkraftverk	Svårt att åtgärda
14	6653745	1417198	Damm	Nej	Nej	Ja	Definitivt	Definitivt	Vattenkraftverk	Svårt att åtgärda
15	6654352	1417330	Damm	Nej	Nej	Ja	Definitivt	Definitivt	Vattenkraftverk	Svårt att åtgärda