

# Trösälven

Avrinningsområde: Gullspångsälven 61-138

Vattenförekomst: 138590

Vattendragsnummer: SE658240-142677

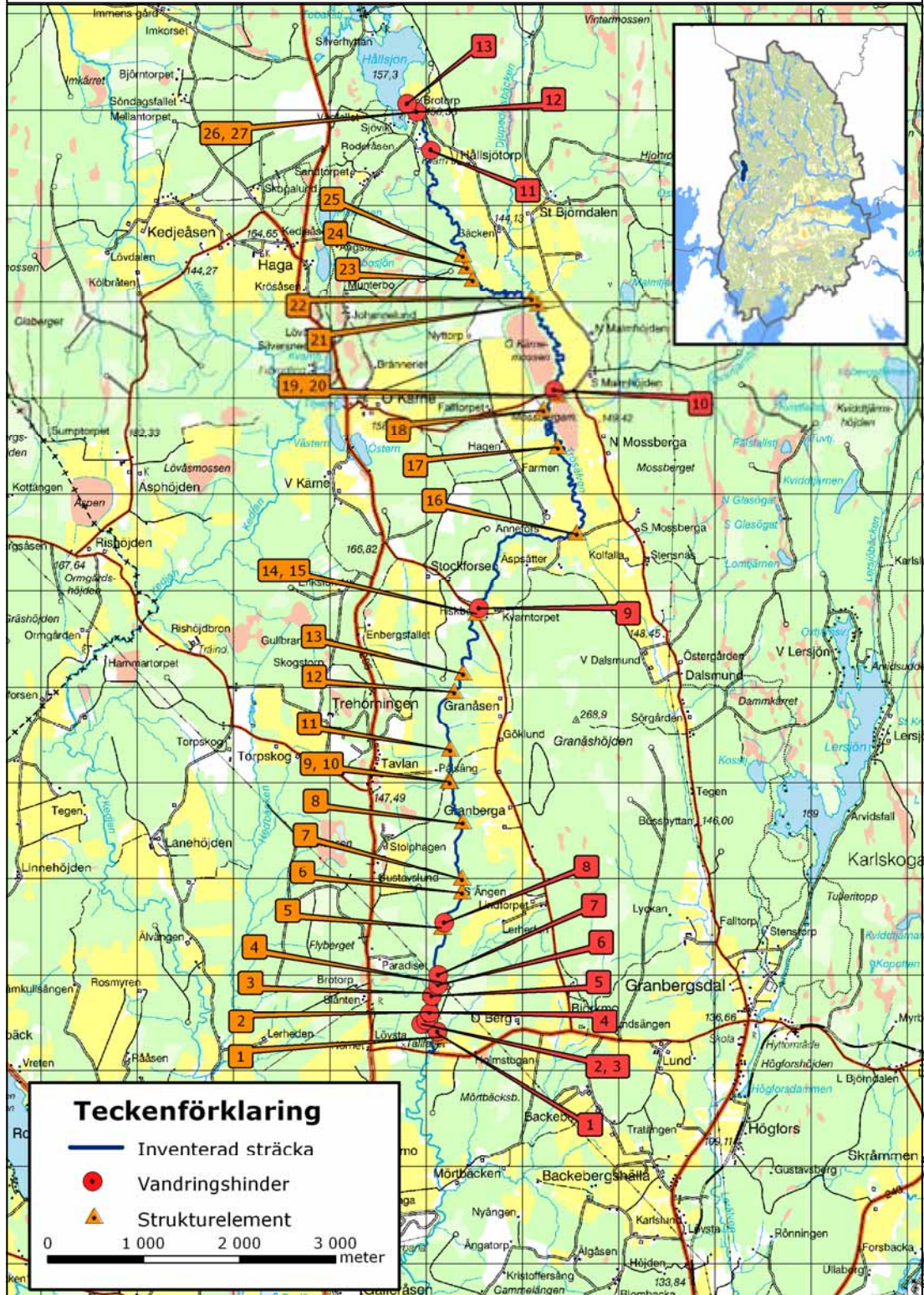
Koordinater: 6588867 1427356

Terrängkartan: 10e9f, 10e8f och 10e7f

Kommun: Karlskoga

Inventeringsdatum: 9 juni 2004

Inventerad sträcka: 13 791 meter



Figur 1. Karta över Trösälven. Förklaring till objekten på kartan finns för strukturelement i tabell 2 och för vandringshinder i tabell 3. Rutnätet består av km<sup>2</sup> stora rutor.

## Beskrivning

Trösälvens vattensystem börjar norr om Loka. Älven rinner sedan söder ut genom ett flertal sjöar. Vid utloppet av Södra Trössjön har den egentliga Trösälven sin början. Älven mynnar sedan ut i Timsälven. Norra delen av vattendraget rinner främst genom skogsmark medan älvens södra del främst omges av odlad mark. Älven är inventerad från Hållsjön ner till vägen mot Granbergsdal. I början och mitten av den inventerade sträckan finns forspartier med betydande naturvärden för området (Länsstyrelsen 1981). Det är dock endast lugnflytande strömförhållanden som är dominerande i älven.

**Skydd** Det finns inga skyddade områden längs älven.

**Naturvärden** Bottenfaunan visade, vid undersökningar 1999, inga tecken på försurning (Länsstyrelsen 2000). Beskuggningen är främst måttlig på 5 till 50 %. Förekomsten av död ved är måttlig med 6 till 25 stockar/100 meter. Täckningen av vattenvegetation är 5 till 50 % och utgörs främst av undervattensväxter. Trösälven är angiven som nationellt särskilt värdefull, mycket på grund av sitt flodpärlmusselbestånd.

**Flodpärlmussla** På sträckan som är biotopkarterad finns fynd av flodpärlmussla. Inventeringar är genomförda år 1986, 1996 och 1997 (Länsstyrelsen 2006f). Vid den senaste inventeringen beräknades populationen till ca 69 000 musslor med en täthet av 2,3 musslor/m<sup>2</sup>. Musslorna hade en utbredning på 6,2 kilometer. Reproduktion har konstaterats.

**Fisk** Länsstyrelsen i Örebro län har registrerade elfisken från Trösälven år 1987, 1993, 1994 och 1999. Den beräknade tätheten varierar mellan 9 och 32 öringar per 100 m<sup>2</sup>. Vid det senaste fisket bedömdes öringtätheten och reproduktionen vara likartad den i jämförbara bäckar (Länsstyrelsen 2000). Bäckens förutsättningar för öring varierar. Det finns tillgång på bra ståndplatser i hela älven. Tillgången på bra lekstränder är betydligt lägre.

**Vandringshinder och rensningsgrad** Vattendraget är inte rensat. Ett område är påverkat av indämning. Trösälven har 27 strukturelement. Av dessa är sammanflöden med andra vattendrag vanligast och finns på 17 platser. Det finns 13 vandringshinder. Av dessa är fyra definitiva för öring och sju definitiva för mört. Tio av vandringshindren skulle kunna åtgärdas genom rivning.

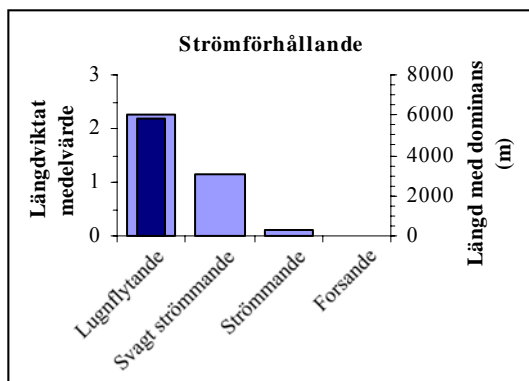
**Vattenkvalitet** Vattenkemiprover från Trösälven, i närheten av Hållsjötorp (tabell 1).

**Tabell 1.** Vattenkemi från Trösälven (2001-2005).

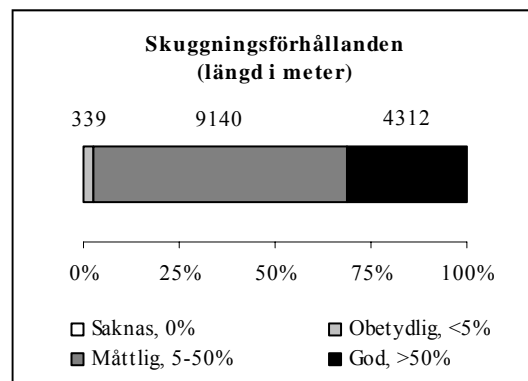
	Medelvärde	Standardavv.	Antal prov (n)	Tot. år & antal prov (n)
Totalkväve (µg/l)	361	110	52	2001-2005 (64)
Totalfosfor (µg/l)	6,3	2,4	52	2001-2005 (64)
pH	6,9	0,3	52	2001-2005 (64)
Alkalinitet (mekv/l)	0,26	0,05	52	2001-2005 (64)
Färg (mg/l)				
Grumlighet (FTU & FNU)				

## Strömförhållande

Lugnflytande är det enda strömförhållande som är dominerande i Trösälven (figur 2). I drygt halva vattendraget finns inget dominerande strömförhållande noterat. Flera områden har svagt strömmande förhållanden, dock utan att vara dominerande.



**Figur 2.** Längdviktat medelvärde<sup>1</sup> avläses från de ljusa staplarna på vänster y-axeln, sträcklängden som ett strömförhållande är dominerande avläses från de mörka staplarna på höger y-axel.



**Figur 3.** Skuggningsförhållande i Trösälven.

## Skuggningsförhållande och död ved

Beskuggningen är främst måttliga på 5 till 50 % (figur 3). Näst vanligast är god beskuggning på över 50 %. En kort del av älven har en obetydlig beskuggning under 5 %. Förekomsten av död ved är måttlig med 6 till 25 stockar/100 meter.

## Rensat/Påverkat

Vattendraget är inte rensat. Ett område är påverkat av indämning.



**Figur 4.** Vandringshinder i nedre delen av Trösälven (tabell 3, hinder 1).



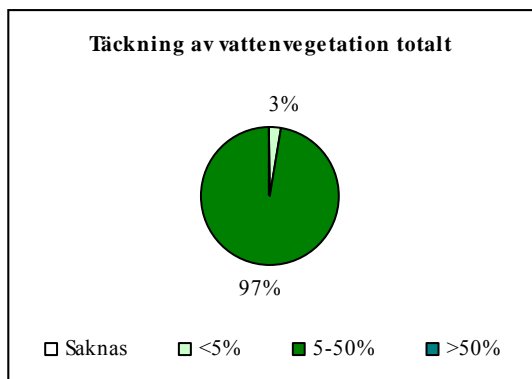
**Figur 5.** Vandringshinder i nedre delen av Trösälven (tabell 3, hinder 4).

1. Vid uträkning av medelvärdet för hela vattendraget tas hänsyn till hur lång varje enskild inventeringssträcka är. Genom att på detta sätt räkna ut ett längdviktat medelvärde får förhållanden på en längre delsträcka större genomslagskraft än de på en kort delsträcka.

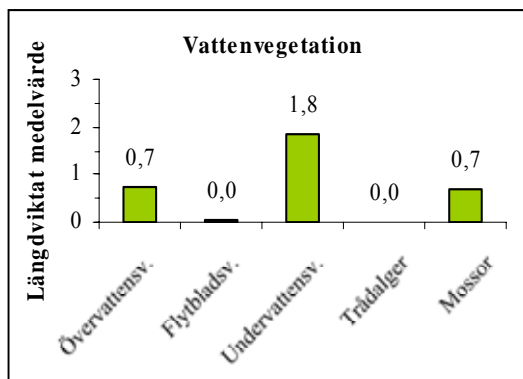


## Vattenvegetation

Täckningen av vattenvegetation är 5 till 50 % i så gott som hela älven (figur 6). En kort sträcka har en täckning av vegetation på under 5 %. Den vanligaste vegetationsgruppen är undervattensväxter (figur 7). Näst vanligast är förekomst av mossor och övervattensväxter. På en sträcka finns förekomst av flytbladsväxter.



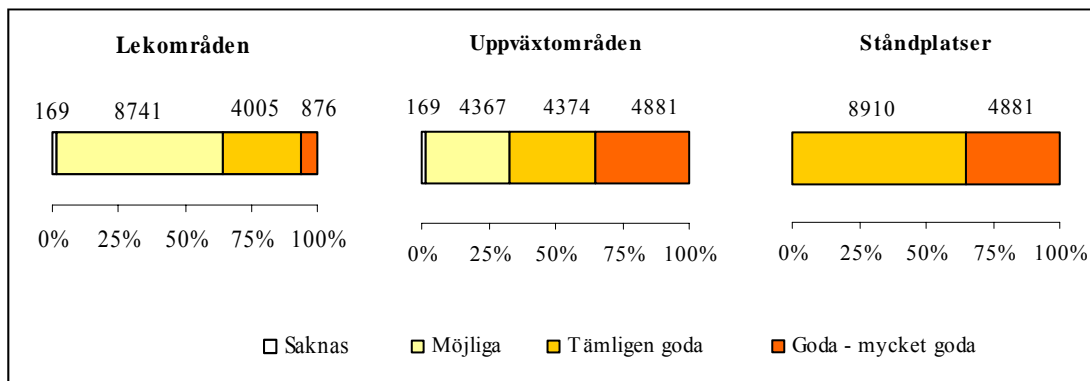
**Figur 6.** Totaltäckning av vattenvegetation i Trösälven.



**Figur 7.** Längdviktat medelvärde för de olika vattenvegetationsgrupperna i Trösälven.

## Öringbiotoper

I Trösälven varierar förutsättningarna för öring (figur 8). Över hälften av älven har områden som endast bedöms vara möjlig för lek. Bra uppväxtområden finns i över hälften av älven. Det finns tillgång på bra ståndplatser i hela vattendraget.



**Figur 8.** Längden (m) på sträckor med område av olika lämplighet för öring. Även den procentuella andelen av sträckorna i vattendraget anges.



**Figur 9.** Vandringshinder (tabell 3, hinder 5).



**Figur 10.** Vandringshinder (tabell 3, hinder 11).

## Strukturelement

Trösälven har 27 strukturelement (tabell 2). Sammanflöden med andra vattendrag är vanligast och finns på 17 platser. På fyra platser korsas älven av väg. Det finns tre platser där vattendraget rinner genom ravin. Längs en sträcka finns en strandbrink och det finns ett vattenuttag ur älven. I början av den inventerade sträckan finns ett sjöutlopp från Hällsjön.

**Tabell 2.** Strukturelement numrerade nedifrån och uppströms i Trösälven.

Nr	Vattendragsnamn	Xkoord	Ykoord	Strukturelement
1	Trösälven	6587363	1427153	Sammanflöde
2	Trösälven	6587616	1427054	Strandbrink
3	Trösälven	6587817	1427046	Sammanflöde
4	Trösälven	6587934	1427159	Sammanflöde
5	Trösälven	6588496	1427162	Sammanflöde
6	Trösälven	6588864	1427366	Sammanflöde
7	Trösälven	6589007	1427366	Sträcka i ravin
8	Trösälven	6589603	1427376	Sträcka i ravin
9	Trösälven	6590013	1427240	Korsande väg
10	Trösälven	6590018	1427227	Sammanflöde
11	Trösälven	6590351	1427242	Sammanflöde
12	Trösälven	6590959	1427285	Sammanflöde
13	Trösälven	6591151	1427379	Sträcka i ravin
14	Trösälven	6591767	1427519	Korsande väg
15	Trösälven	6591824	1427547	Vattenuttag
16	Trösälven	6592608	1428558	Sammanflöde
17	Trösälven	6593493	1428364	Sammanflöde
18	Trösälven	6593884	1428209	Sammanflöde
19	Trösälven	6594035	1428356	Sammanflöde
20	Trösälven	6594067	1428335	Korsande väg
21	Trösälven	6594981	1428152	Sammanflöde
22	Trösälven	6595043	1428085	Sammanflöde
23	Trösälven	6595248	1427479	Sammanflöde
24	Trösälven	6595377	1427418	Sammanflöde
25	Trösälven	6595501	1427373	Sammanflöde
26	Trösälven	6596988	1426897	Korsande väg
27	Trösälven	6597080	1426795	Sjöutlopp



**Figur 11.** Vandringshinder (tabell 3, hinder 12).



**Figur 12.** Vandringshinder vid utloppet av Hällsjön (tabell 3, hinder 13).

## Vandringshinder för fisk

Det finns 13 vandringshinder i Trösälven (tabell 3). Av dessa är fyra definitiva hinder för öring och resten partiella. För mört är sex hinder definitiva och resterande partiella. Vid karteringen fanns tio vandringshinder som skulle kunna åtgärdas genom rivning. Ett definitivt vandringshinder bedöms bli passerbart om en pool anläggs nedströms. Två hinder bedöms vara svåra att åtgärda. Dessa hinder är definitiva för både öring och mört.

**Tabell 3.** Vandringshinder numrerade nedifrån och uppströms i Trösälven.

Nr	Xkoord	Ykoord	Typ av hinder	Natur. hinder	Hindret kultur	Kultur-miljö	Hindret (mört)	Hindret (öring)	Används idag till	Föreslagen åtgärd
1	6587400	1427122	Övrigt	Osäker	Nej	Nej	Partiellt	Partiellt	Ingenting	Rivning
2	6587479	1426951	Övrigt	Ja	Nej	Nej	Partiellt	Partiellt	Ingenting	Rivning
3	6587518	1427003	Övrigt	Ja	Nej	Nej	Partiellt	Partiellt	Ingenting	Rivning
4	6587600	1427040	Övrigt	Ja	Nej	Nej	Partiellt	Partiellt	Ingenting	Rivning
5	6587780	1427062	Övrigt	Osäker	Nej	Nej	Partiellt	Partiellt	Ingenting	Rivning
6	6587897	1427127	Övrigt	Ja	Nej	Nej	Partiellt	Partiellt	Ingenting	Rivning
7	6588000	1427127	Damm	Ja	Nej	Nej	Definitivt	Partiellt	Bäverdamm	Rivning
8	6588537	1427190	Övrigt	Ja	Nej	Nej	Definitivt	Partiellt	Ingenting	Rivning
9	6591814	1427553	Damm	Nej	Nej	Ja	Definitivt	Definitivt	Damm	Svårt att åtgärda
10	6594082	1428327	Damm	Ja	Nej	Nej	Definitivt	Partiellt	Bäverdamm	Rivning
11	6596582	1427051	Damm	Nej	Osäker	Osäker	Definitivt	Definitivt	Övrigt	Rivning
12	6596984	1426907	Trumma	Nej	Nej	Nej	Definitivt	Definitivt	Vägpassage	Lägga pool nedströms
13	6597069	1426804	Damm	Nej	Nej	Osäker	Definitivt	Definitivt	Övrigt	Svårt att åtgärda



**Figur 13.** Vandringshinder (tabell 3, hinder 6).



**Figur 14.** Vandringshinder (tabell 3, hinder 9).