



Sammanfattande redovisning av
samverkansprocessen för
prövningsgruppen Bäveån
109_1

2023-06-01



Länsstyrelsen
Västra Götaland

Titel: Sammanfattande redovisning av samverkansprocessen för prövningsgruppen Bäveån
109_1

Utgivare: Länsstyrelsen Västra Götaland
Foto framsida: K4 Fossumsberg.

Mer information hittar du på: lansstyrelsen.se/vastragotaland

Innehåll

Inledning.....	4
Vad denna sammanfattande redovisning innehåller.....	4
Hur arbetet har bedrivits under samverkan.....	5
Figur 1. visar ett schema över den regionala samverkansprocessen	6
Sammanfattning av nulägesbeskrivningen av Bäveån	8
Sammanfattning av analysfas samt förslag på åtgärder och konsekvenser	10
Förslag på miljöanpassningar i Bäveån per anläggning och konsekvenser	10
Anläggning K1 Strömberget:.....	10
Anläggning K2 S:t Anna Äng:.....	11
Anläggning K4 Fossumsbergs kraftstation:	13
Anläggning K5 Groröd	15
Anläggning Jädersfors	17
Anläggningar: K3 Kolleröd, Lådfabriken och Nyböledämnet	19
Samordnad prövning.....	25
Sammanfattande redovisning av olika uppfattningar	27
Verksamhetsutövare.....	27
Allmänna intressen	27
Myndigheter	28
Enskilda intressen	28
Intresseorganisationer	28
Fullständig redovisning av synpunkter	29
Sammanfattning av kunskapsluckor	30
Bilaga 1 - Övergripande karta	33
Bilaga 2. Tillstånd NAP-anläggningar	34
Bilaga 3 - Lista över de parter som Länsstyrelsen bjudit in till samverkan	39
Bilaga 4 - Information till verksamhetsutövare	41

Sammanfattande redovisning av samverkansprocessen för prövningsgruppen Bäveån 109_1

Inledning

Denna redovisning av regional samverkan tas fram för prövningsgruppen Bäveån, där verksamhetsutövarna som har anmält sig till den nationella planen för omprövning av vattenkraft (NAP) ska lämna in sina ansökningar för prövning för moderna miljövillkor den 1 februari 2024.

Att ta fram en sammanfattande redovisning av den regionala samverkan är det sista steget i den regionala samverkan som Länsstyrelsen ansvarar för inom NAP, som görs innan samverkan avslutas med ett beslut.

Havs- och Vattenmyndigheten har gjort en vägledning för regional samverkan. Enligt vägledningen ska Länsstyrelsen göra en sammanfattande redovisning av vad som har kommit fram under samverkan gällande olika miljöanpassningar och hur dessa påverkar effektiv tillgång till vattenkraftsel och andra intressen än vattenmiljön. Enligt vägledningen bör redovisningen innehålla följande. En kort beskrivning av hur arbetet har bedrivits (deltagare, möten, dokumentation). En sammanfattande nulägesbeskrivning av det aktuella området. Förslag på åtgärder och konsekvenser. En redovisning av olika uppfattningar samt uppgifter om det finns väsentligt underlag som saknas.

Länsstyrelsen har i arbetet med den sammanfattande redovisningen utgått från Havs- och Vattenmyndighetens vägledning om samverkan inför prövning enligt den nationella planen.

Länsstyrelsen har den 1 juni 2023 beslutat, diarienummer 531- 21252-2023, att avsluta samverkansprocessen för prövningsgruppen Bäveån 109_1.

Vad denna sammanfattande redovisning innehåller

Denna sammanfattande redovisning av vad som har kommit fram under samverkan innehåller följande:

- En kort beskrivning av hur arbetet har bedrivits (deltagare, möten, dokumentation).

- En sammanfattande nulägesbeskrivning av det aktuella området.
- En sammanfattning av analysfasen samt förslag på åtgärder och dess konsekvenser, redovisade per anläggning.
- En bedömning av vilka anläggningar som Länsstyrelsen bedömer behöver prövas samordnat i domstol.
- En kortfattad redovisning av olika uppfattningar.
- Uppgifter om det finns väsentligt underlag som saknas (kunskapsluckor).
- En karta över prövningsgruppen (bilaga 1)
- Tabell med information om vilka tillstånd som finns för NAP-anläggningarna samt vilken prövningsprocess verksamhetsutövarna ämnar att genomföra (bilaga 2).
- En lista över de parter som Länsstyrelsen har bjudit in till samverkan (bilaga 3).
- Information som har skickats tidigare till verksamhetsutövare om prövningsförfarandet i domstol (bilaga 4).

Hur arbetet har bedrivits under samverkan

Länsstyrelsen har under februari 2021 fram till våren 2023 bjudit in till flera samverkansmöten för prövningsgruppen Bäveån där 9 anläggningar (6 kraftverk, 2 tillhörande dammanläggningar och 1 sjöreglering) är del av den nationella planen för moderna miljövillkor för vattenkraften (NAP) och ska lämna in sina ansökningar om moderna miljövillkor senast den 1 februari 2024. Se översiktlig karta över avrinningsområdet i bilaga 1.

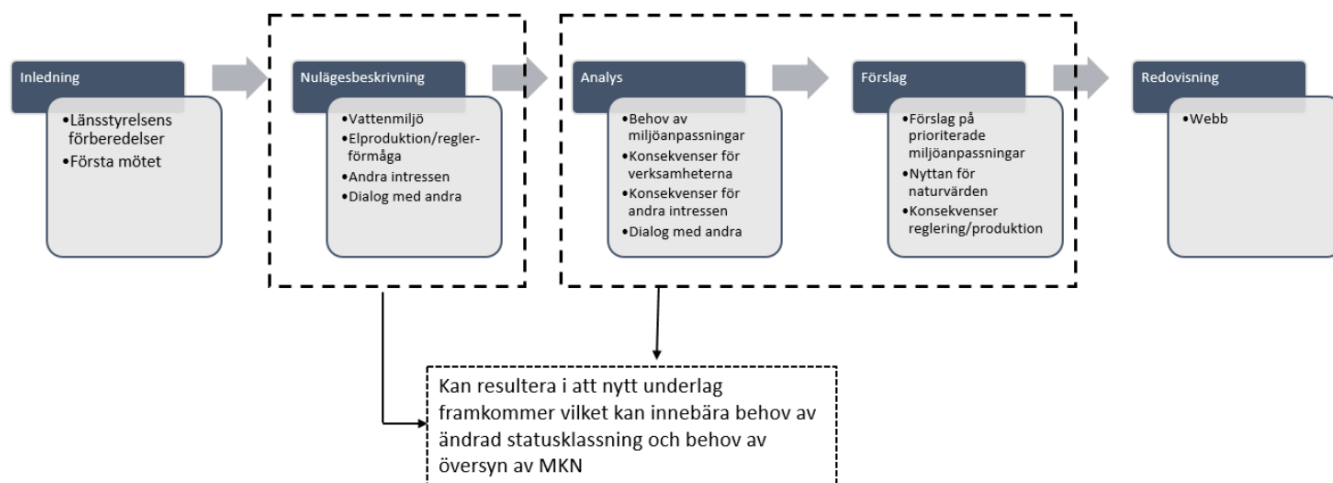
Syftet med samverkansprocessen är att alla verksamheter inom en prövningsgrupp ska förses med moderna miljövillkor på ett sätt som innebär största möjliga nytta för vattenmiljön och en effektiv tillgång till vattenkraftsel. Samverkan syftar också till att underlätta för verksamhetsutövare att ta fram ansökningshandlingar för kommande domstolsprocesser.

Miljöanpassningarna ska leda till att miljökvalitetsnormerna (MKN) inte äventyras eller försämras och ge goda förutsättningar att uppnå respektive upprätthålla en gynnsam bevarandestatus för berörda arter och habitat enligt art- och habitatdirektivet. Vid utformning och genomförande av miljöanpassning behöver hänsyn tas till kulturmiljöer samt effektiv tillgång på vattenkraftsel.

I samverkan har verksamhetsutövare, intresseorganisationer, myndigheter och kommuner deltagit och bidragit med kunskap och pekat på behov och vad som är viktigt att ta hänsyn till vid miljöanpassningen av vattenkraften.

I bilaga 3 finns en lista över de parter som Länsstyrelsen bjudit in till samverkan. I figur 1 på nästa sida visas en schematisk bild över samverkansprocessen.

Figur 1. visar ett schema över den regionala samverkansprocessen



I januari 2021 kontaktade Länsstyrelsen samtliga verksamhetsutövare och lämnade information om NAP-processen och att det är dags att starta samverkansprocessen. Arbetet gick sedan vidare med individuella möten med respektive verksamhetsutövare. De första samverkansmötena genomfördes mellan 11 februari och 3 mars 2021. Det har i samverkan genomförts flera samverkansmöten vid respektive NAP-anläggning men även flera gemensamma digitala samverkansmöten. Det finns anteckningar från samverkansmötena hos Länsstyrelsens ärendesystem Platina. Samtliga anteckningar är förankrade med verksamhetsutövarna, vilka har haft möjlighet att revidera och fylla på anteckningarna. Inför varje framtagna handling, Nulägesbeskrivning, analysfas och förslagsfas har minst ett eller flera samverkansmöten genomförts med respektive verksamhetsutövare. .

Länsstyrelsen upprättade därefter en nulägesbeskrivning av natur- och kulturvärden i avrinningsområdet. Verksamhetsutövarna har bidragit med uppgifter om platspecifika uppgifter om deras verksamhet och dess drift, både muntligt på samverkansmöten och i inkomna

synpunkter under remisshanteringen av Nulägesbeskrivningen, Analysfasen och Förslagsfasen. Nulägesbeskrivningen remitterades brett två gånger varpå inkomna synpunkter omhändertogs. Den slutliga Nulägesbeskrivningen fastställdes den 20 maj 2022.

Med stöd i nulägesbeskrivningen genomförde Länsstyrelsen en analys av vilka mål och åtgärdsbehov som behöver beaktas. Åtgärdsbehovet bestämmer nivån och omfattning på miljöanpassningar. Länsstyrelsen redogjorde för sin syn på åtgärdsbehovet utifrån MKN. Utifrån åtgärdsbehovet föreslogs möjliga miljöanpassningar och en redovisning gjordes av hur dessa bedöms påverka vattenkraftsverksamheter och andra intressen. Resultatet sammanställdes i ett analysdokument, *Analys av miljöanpassningsåtgärder i prövningsgruppen Bäveån*, som skickades ut på remiss. Inkomna synpunkter omhändertogs i den uppdaterade och slutliga analysdokumentet som fastställdes den 11 januari 2023.

Utifrån analysfasen upprättade Länsstyrelsen ett förslagsdokument, *Förslag på miljöanpassningar i prövningsgruppen Bäveån*. I detta redovisas prioriterade miljöanpassningsåtgärder som har sin utgångspunkt från analysfasen. Miljöanpassningarna har motiverats utifrån vilken nytta som förväntas för vattenmiljön. Även förslagsdokumentet har varit ute på remiss. Verksamhetsutövarna har presenterat egna förslag på miljöanpassningar i både analysfasen och i förslagsfasen. Relevanta inkomna synpunkter återfinns i förslagsdokumentet inklusive förslag på miljöanpassningsåtgärder. Förslagsdokumentet innehåller dessutom en översiktlig beskrivning av konsekvenser samt en redogörelse för inkomna synpunkter – inklusive skilda uppfattningar. Det slutliga förslagsdokumentet fastställdes den 17 mars 2023.

Länsstyrelsen har både muntligt och skriftligt lämnat information om vad verksamhetsutövare bör fokusera på inför framtagande av ansökan om moderna miljövillkor samt lämnat förslag på länkar för ytterligare information, se bilaga 4.

Sammanfattning av nulägesbeskrivningen av Bäveån

Nulägesbeskrivningen innehåller en översiktlig beskrivning av provningsgruppen Bäveåns avrinningsområde. Nulägesbeskrivningen är en viktig del i de underlag som ska ligga till grund för kommande provningar i provningsgruppen.

Syftet med nulägesbeskrivningen är att:

- redogöra för arter och habitat i vattensystemet.
- redovisa skyddade områden och riksintressen.
- visa på kulturmiljöhistoriska perspektiv med kulturlämningar.
- redogöra för miljö kvalitetsnormer (MKN) och VISS (Vatteninformationssystem Sverige).
- ge verksamhetsutövare möjlighet att bidra med information om sin verksamhet inklusive drifttekniska uppgifter.

Aktuell provningsgrupp ligger på västkusten i Bohuslän. Bäveån utgörs av de två grenarna Bäveån och Risån som rinner ihop söder om Lane-Ryr. Avrinningsområdet finns i Uddevallas, Vänersborgs, Lilla Edets och Trollhättans kommuner. Bäveåns avrinningsområde är omkring 300 km² till ytan och omfattar flera vattenförekomster varav åtta vattendrag och två sjöar.

Inom provningsgruppen Bäveån finns det sex vattenkraftverk och två tillhörande dammanläggningar (Nyböledämnet och Lådfabriken) som syftar till elproduktion (se karta med anläggningarna i figur 2). Det finns även en sjöreglering, Öresjö, vars reglering idag syftar till dricksvattenförsörjning, men regleringen har tidigare syftat till elproduktion vilket framkommer i verksamhetens vattendomar. Totalt blir det nio anläggningar omfattas av den Nationella planen för omprövning av vattenkraften (NAP) inom provningsgruppen Bäveån.

Bäveåns vattensystem har en mångfald av fiskarter. Vanliga arter är abborre, gädda, mört, benlöja, sarv, braxen, björkna, sutare, gärs och ål. Övriga arter som finns eller har påträffats inom vattensystemet är lax, öring, kustlevande sik, lake, karp, ruda, elritsa, storspigg, flodnejonöga, bäcknejonöga, nors och siklöja. Det finns även uppgift om att gös numera ska finnas i Bäveån. Flodnejonögat har påträffats i den nedersta delen av Bäveån¹⁵. Den nedersta delen av Bäveån nyttjas även som födosöksområde för flera marint levande arter såsom piggvar, skrubbskädda, tjockläppad mulle med flera. Uppgifterna om fiskförekomst har hämtats från provfisken, sportfiskefångster och utredningar.

Sammanfattning av analysfas samt förslag på åtgärder och konsekvenser

I analys- och i förslagsfasen har möjliga miljöanpassningar identifierats där utgångspunkten har varit att beakta största möjliga nytta för vattenmiljön och effektiv tillgång till vattenkraftsel. Analysen har huvudsakligen gjorts utifrån de miljökvalitetsnormer och särskilda naturvärden som finns för berörda vattenförekomster. Med stöd av analysen har Länsstyrelsen föreslagit åtgärder som innebär att prioriterade miljöanpassningar beskrivs per anläggning i prövningsgruppen samt konsekvenserna av åtgärdsförslagen.

Vi redovisar förslagen på miljöanpassningar och här nedanför och även den effekt som miljöanpassningarna bedöms få i vattensystemet samt konsekvenser som befaras för elproduktion och andra allmänna intressen.

Förslag på miljöanpassningar i Bäveån per anläggning och konsekvenser

Anläggning K1 Strömberget:

Målarter: lax, havsöring och ål

Prioriterade åtgärder för K1 Strömberget.

- Modern fiskväg enligt bästa möjliga teknik.
- Dimensionering av fiskväg som säkerställer upp- och nedströmspassage för lax, havsöring och ål samt flöde under hela året som säkerställer fiskvägens funktion.
- Minimitappning om 500 l/s eller tillrinningen om denna är mindre i fiskvägen för upp- och nedströmspassage.
- Installera låglutande fingrind med en spaltvidd om 13 mm som är anpassad för lax- och öringssmolt samt utvandrande blankål.

Bedömning

Konnektiviteten är klassad som otillfredsställande i vattenförekomsten och för att förbättra statusen behövs det anordningar för upp- och nedströmspassage.

K1 Strömberget är ett av nyckelobjekten för avrinningsområdet eftersom anläggningen är belägen närmast havet. Hög passageeffektivitet för målarterna lax, havsöring och ål i både upp- och nedströms riktning är därför en förutsättning för att nå MKN. Hög passageeffektivitet har också betydelse för bevarandet och

beståndsutvecklingen avseende målarterna lax och havsöring i den nedre delen av Bäveån.

Länsstyrelsen bedömer att fiskvägen vid K1 Strömberget behöver moderniseras med avseende på bästa möjliga teknik. Detta är något som verksamhetsutövarna informerats om under samverkansprocessen. Verksamhetsutövarna har redovisat förslag till Länsstyrelsen om ombyggnad av befintlig kammatrappa på nedströmssidan. Länsstyrelsen har meddelat att en fiskväg med låg turbulens som fisken kan simma igenom och inte behöver hoppa i, är önskvärd. Ur fiskvandringsspektiv är enligt Länsstyrelsens bedömning därför en slitsränna att föredra framför en kammatrappa. Det är viktigt att säkerställa att ålvandringen fungerar med föreslagna fiskvägslösningar. Annars kan det bli aktuellt med en ytterligare fiskväg enbart för ål på plats.

Länsstyrelsen bedömer att vattenflöde i fiskvägen behöver uppgå till 500 l/s eller tillrinningen, om denna är mindre, och att fiskvägen ska vara i funktion hela året. Länsstyrelsen bedömer behovet av en god konnektivitet vid anläggningen som mycket angelägen eftersom det uppströms anläggningen återfinns reproduktionsområden för anadrom fisk. Dimensionering av fiskväg för stor lax kräver fiskväg med större flöde.

Syftet är att optimera passagemöjligheterna förbi anläggningen så att MKN kan nås i aktuell vattenförekomst.

Länsstyrelsen har i analysdokumentet förslagit fiskavledare vid fingrinden vid K1 Strömberget. Verksamhetsutövaren har i samverkansprocessen meddelat att det skulle krävas ett större sprängningsarbete vid anläggandet av fiskavledaren och angett att fiskvägen kan användas för nedströmspassage istället för en fiskavledare. Verksamhetsutövaren har även meddelat att 9 vattenhastigheten framför gallret är under 0,4 m/s. Under förutsättning att vattenhastigheten framför gallret är så pass låg, under 0,4 m/s som har redovisats under samtliga drivvattenföringar, bedömer länsstyrelsen att det är motiverat att använda fiskvägen både vid uppströms- och nedströmspassage. I annat fall ska en fiskavledare installeras vid fingrinden.

Anläggning K2 S:t Anna Äng:

Målararter: lax, havsöring och ål

Prioriterade åtgärder för K2 St Anna Äng

- Modern fiskväg enligt bästa möjliga teknik.
- Dimensionering av fiskväg som säkerställer uppströmspassage för lax, havsöring och ål samt flöde under hela året som säkerställer fiskvägens funktion

- Minimitappning om 500 l/s eller tillrinningen om denna är mindre i fiskvägen.
- Installera låglutande fingrind med en spaltvidd om 13 mm som är anpassad för lax- och öringssmolt samt utvandrande blankål.
- Flyktväg av tillräcklig storlek för fisk som är i funktion när vattenkraftverket är i drift.

Bedömning

Konnektiviteten är klassad som otillfredsställande i vattenförekomsten och för att förbättra statusen behövs det anordningar för upp- och nedströmspassage.

Även K2 St Anna Äng är nyckelobjekt för avrinningsområdet eftersom anläggningen är belägen närmast havet efter K1 Strömberget. Hög passageeffektivitet för målarterna lax, havsöring och ål i både upp- och nedströms riktning är därför en förutsättning för att nå MKN. Hög passageeffektivitet har också betydelse för bevarandet och beståndsutvecklingen avseende målarterna lax och havsöring i den nedre delen av Bäveån.

Länsstyrelsen bedömer att fiskvägen vid K2 St Anna Äng behöver moderniseras med avseende på bästa möjliga teknik. Detta är något som verksamhetsutövarna informerats om under samverkansprocessen. Verksamhetsutövarna har redovisat förslag till Länsstyrelsen om ombyggnation av befintlig kammarrappa på nedströmssidan. Länsstyrelsen har meddelat att en fiskväg med låg turbulens som fisken kan simma igenom och inte behöver hoppa i, är önskvärt. Ur fiskvandringsspektiv bedömer Länsstyrelsen därför att en slitsränna är att föredra framför en kammarrappa. Det är viktigt att säkerställa att ålvandringen fungerar med föreslagna fiskvägslösningar. Annars kan det bli aktuellt med en ytterligare fiskväg enbart för ål på plats, i form av ålyngelledare.

Länsstyrelsen bedömer att vattenflöde i fiskvägen behöver uppgå till 500 l/s eller tillrinningen om denna är mindre och vara i funktion hela året. Länsstyrelsen bedömer behovet av en god konnektivitet vid anläggningen som mycket angelägen eftersom det uppströms anläggningen återfinns reproduktionsområden för anadrom fisk. Dimensionering av fiskväg för stor lax kräver fiskväg med större flöde.

Syftet är att optimera passagemöjligheterna förbi anläggningarna så att MKN kan nås i aktuell vattenförekomst. Länsstyrelsen bedömer att fiskavledaren ska vara i funktion när kraftverket är i drift. Skälet till att fiskavledaren inte behöver vara i funktion när kraftverket är avställt är att det vatten som finns i Bäveån ska ledas genom fiskvägen för att få en funktion i fiskvägen även under låga vattenflöden.

Effekt som miljöanpassningarna får i vattensystemet samt konsekvenser som befaras för elproduktion samt andra allmänna intressen

Länsstyrelsen bedömer att föreslagna åtgärder vid K1 Strömberget och K2 St Anna Äng leder till att konnektiviteten i vattendraget för samtliga arter tryggas och bidrar till att referensförhållandet kan uppnås.

Miljöanpassningarna leder till att målarter får förutsättningar att utvecklas, att naturvärden kopplade till Afo 5§ samt en rödlistad art (ål) kan skyddas samt att MKN kan nås.

Fiskvägar som är i funktion hela året och dessutom förses med mer vatten kommer dock att medföra en förlust av vattenkraftproduktion.

Anläggning K1 Strömberget är belägen inom en fornlämning och fornlämningsområde (L1967:8421, stadslager) och omfattas av kulturmiljölagen. Inför åtgärder krävs samråd med Länsstyrelsens Kulturmiljöenhet och en ansökan om tillstånd till ingrepp i fornlämning. Länsstyrelsen bedömer därefter om arkeologiska insatser behövs. Ansökningsblankett finns på länsstyrelsens [hemsida](#). Vid anläggning K2 St Anna äng finns lämningar i form av stenmurar som kan utgöra rester efter en äldre kvarn. Dessa är registrerade som en övrig kulturhistorisk lämning (L2022:5198) och omfattas inte av kulturmiljölagen men ska visas hänsyn enligt miljöbalken.

Båda anläggningarna ligger i Uddevalla tätort och det finns därmed risk att mark och sediment i närheten av anläggningarna är förorenade. Om åtgärder som påverkar mark och sediment utförs behöver förekomst av förorenad mark och sediment utredas och undersökas så att åtgärder mot spridning av föroreningar kan vidtas.

Anläggning K4 Fossumsbergs kraftstation:

Målart: ål

Prioriterade åtgärder K4 Fossumsbergs kraftstation

- Anlägga fiskväg som säkerställer uppströmspassage för ål.
- Installera låglutande fingrind som är anpassad för utvandrande blankål.
- Säkerställa nedströmspassage via flyktväg dimensionerad för blankål och annan fisk, som är i drift året runt.
- Eventuellt behov av en förändrad reglering som resulterar i en hydrologisk regim som möjliggör att biologin kan uppnå god status. Flöden och vattennivåer ska visa en variation som gynnar förekommande arter.
- Flöde i naturfåran med utgångspunkt MLQ eller tillrinningen. Detta för att säkerställa åluppvandring samt livsmiljön för vattenlevande organismer, både vid K4 Fossumsbergs kraftverk, Fossums kvarn och Fossumsbergs kvarn.

- Reglering med regleringsamplitud som är förenlig med MKN.
- Korttidsreglering får inte utföras. Kraftverket ska drivas som ett strömkraftverk där tillrinningen ständigt ska framsläppas.

Bedömning

Ål som vandrar upp i vattensystemet stoppas idag av vattenkraftsanläggningen vid K 4 Fossumbergs kraftstation. Statusen för konnektivitet är klassad som otillfredställande och den behöver därför åtgärdas.² Länsstyrelsen har tidigare föreslagit att en fiskväg för havsöring ska anläggas för uppströmsvandring förbi anläggningen. Efter en djupare analys av framtagna underlag och synpunkter från verksamhetsutövaren har Länsstyrelsen ändrat inställning och valt att dra tillbaka förslaget om fiskväg för havsöring, eftersom fallen vid Fossumsberg bedöms utgöra naturliga och definitiva vandringshinder för havsöring³. För det fall ett nytt och bättre kunskapsunderlag om fiskvandring på platsen tas fram kan Länsstyrelsen komma att ändra inställning till behov av fiskväg för starksimmande fisk.

Nedströms K4 Fossumbergs vattenkraftverk utgörs naturfåran av en stilla vattenmiljö med inslag av två mindre strömfall, Fossums kvarn och Fossumsbergs kvarn. För att få fungerade ålvandringsväg krävs varaktigt flöde genom hela vattenområdet inklusive i strömfallen. I tillägg har vattenområdet ekologiska värden som kräver vattenomsättning och god tillgång på vatten för ålen att passera i. För att skapa förutsättningar för ålvandring och säkerställa de ekologiska värdena behöver minimitappning ske i naturfåran.

Verksamhetsutövarna har föreslagit en teknisk fiskväg för uppvandrande ål. Länsstyrelsen anser att en mer underhållsfri fiskväg för ål, exempelvis en faunapassage, bör anläggas på platsen. Detta för att en naturlig faunapassage kräver mindre skötsel och säkerställer uppvandringen av ål.

K4 Fossumbergs kraftstation har med befintligt tillstånd möjlighet till en viss korttidsreglering. Detta innebär en negativ påverkan på livsmiljön för vattenlevande organismer, som till exempel lax och havsöring som finns på nedströmssidan av K4 Fossumbergs kraftstation och flodnejonöga som finns nedströms K1 Strömbergets kraftstation. Länsstyrelsen bedömer därför att K4 Fossumbergs kraftstation ska drivas som ett strömkraftverk där tillrinning ständigt framsläpps, och att korttidsregleringen inte ska förekomma.

³ Slutredovisningen av Analysfasen Bäveån.

Miljö kvalitetsnormen god ekologisk status innebär små möjligheter att reglera. För att uppnå god status avseende kvalitetsfaktorn hydrologisk regim får det finnas en maximal avvikelse på 15 % från referensförhållandet för parametrarna volymsavvikelse i vattendrag och flödesförändringstakt. Detta gäller så länge som det inte finns underlag och utredningar som visar att god ekologisk status kan nås vid en större avvikelse än 15% (se HVMFS 2019:25 sid. 33-34).

Effekt som miljöanpassningarna får i vattensystemet samt konsekvenser som befaras för elproduktion samt andra allmänna intressen

Länsstyrelsen bedömer att föreslagna konnektivitetsåtgärder och minimitappningen vid K4 Fossumsbergs kraftstation kommer att tillåta målarten ål att vandra i både i upp- och nedströms riktning. Åtgärderna kommer att underlätta för fisk att fullfölja sin livscykel. I tillägg bedöms översynen av befintliga regleringar och minimitappningar leda till en hydrologisk regim som förbättrar livsmiljön för fisk och andra vattenberoende djur, inte minst för laxen nedströms Fossumsberg.

Minimitappningen i naturfåran bedöms förbättra livsmiljön för vattenle-vande organismer.

Miljöanpassningarna leder till att målarter får förutsättningar att utvecklas, att naturvärden kopplade till Afo 5§ samt en rödlistad art (ål) kan skyddas samt att MKN kan nås.

Avledning av vatten för uppströms- och nedströmspassage medför förlust av vattenkraftproduktion. Även förändrad reglering påverkar vattenkraftproduktionen.

Miljöanpassningar leder sannolikt inte till någon negativ påverkan på kulturmiljön i området.

Det finns en risk att mark och sediment i närheten av anläggningen är förorenade. Om åtgärder som påverkar mark och sediment ska utföras på platsen i samband med miljöanpassningarna, behöver därför förekomsten av förorenad mark och sediment utredas och undersökas så att eventuell spridning av föroreningar kan förhindras.

Anläggning K5 Groröd

Målarter: starksimmande fisk och ål

Prioriterade åtgärder vid K5 Groröd

- Ökat flöde i fiskvägen mellan tidsperioden 16 november till 14 april till lägst 300 liter per sekund.

- Fiskvägen ska anpassas och säkerställas för uppströmsvandring av starksimmande fiskarter och ål.

Länsstyrelsen bedömer att vattenkraftverket K5 Groröd i det stora hela redan har moderna miljövillkor. Däremot bedöms inte minimivattenföringen och fiskvägen helt och hållet uppfylla kraven som ställs i miljöbalken. Vad gäller minimiflödet så anges det i tillståndet från 2019 som villkor att lägst 300 l/s ska framsläppas i fiskvägen under perioden 15 april till 15 november och under övrig tid ska framsläppas som lägst 100 l/s i fiskvägen.

Status för konnektiviteten är klassad som otillfredställande i vattenförekomsten och konnektiviteten behöver därför åtgärdas.

Länsstyrelsen bedömer att den ekologiskt nödvändiga minimivattenföringen i fiskvägen vid K5 Groröd i dagsläget inte är säkerställd genom en minitappning på 100 l/s under perioden 16 november till 14 april. Länsstyrelsen bedömer att ett flöde i fiskvägen behövs under hela året som säkerställer fiskvägens/omlöpets ekologiska funktion. Ett högre flöde kan gynna blankålsutvandringen och även förbättra förutsättningarna för öringens vandring under vintertid. Länsstyrelsen anser därför att minimitappningen i omlöpet mellan den 16 november till 14 april behöver öka till 300 liter per sekund.

I samband med Länsstyrelsens platsbesök i mars 2022 bedömdes att vissa justeringar i form av ytterligare upptröskling i vissa delar av fiskvägen behöver göras för att förbättra uppvandringsmöjligheterna för målarterna.

Åtgärden behövs för att säkerställa konnektiviteten så att MKN kan uppnås.

Effekt som miljöanpassningarna får i vattensystemet samt konsekvenser som befaras för elproduktion samt andra allmänna intressen

Länsstyrelsen bedömer att föreslagen konnektivitetsåtgärd i form av ökad minimitappning vid K5 Groröd kommer att trygga fiskvandring för samtliga målararter under hela året samtidigt som levnadsbetingelser för strömlevande fisk i omlöpet blir bättre.

Länsstyrelsen bedömer att den föreslagna åtgärden kommer att gynna fiskvandringen året runt och därmed underlätta för förekommande fiskarter att fullfölja sina livscyklar. Länsstyrelsen ser positivt på verksamhetsutövaren förslag på ett högre flöde mellan den 16 november och den 14 april.

Miljöanpassningen kommer leda till att målararter får förutsättningar att utvecklas, att naturvärden i form av två rödlistade arter, ål och kungsfiskare, kan skyddas samt att MKN kan nås.

Ökad vattenföring i fiskväg medför förlust av vattenkraftproduktion.

Anläggning Jädersfors

Målarter: samtliga förekommande och vandringsbenägna fiskarter

Prioriterade åtgärder Jädersfors:

- Anlägga och dimensionera fiskväg i form av omlöp på vänster strand med 6 % lutning för förekommande och vandringsbenägna fiskarter samt flöde med utgångspunkt MLQ eller tillrinningen under hela året som säkerställer fiskvägens funktion och vattenbegjuter naturfåran.
- Fiskvägen ska fungera som ett uppväxthabitat för fisk, säkerställa livsmiljön för vattenlevande organismer samt säkerställa ålens uppvandring.
- Installera låglutande fingrind.
- Flyktväg som dimensioneras för största förekommande fisk och är i funktion när kraftverket är i drift.
- Reglering ska vara förenlig med MKN.
- Korttidsreglering får inte utföras. Kraftverket ska drivas som ett strömkraftverk där tillrinningen ständigt ska framsläppas.

Konnektiviteten är klassad som dålig i vattenförekomsten. För att förbättra statusen behövs det anordningar för upp- och nedströmspassage på anläggningen.

Verksamhetsutövaren har i remissversionen av Analysfasen inkommit med en redogörelse för att anläggningen historiskt har kört med korttidsreglering. Detta innebär en negativ påverkan på livsmiljön för vattenlevande organismer som till exempel öring med flera fiskarter som finns på nedströmssidan av Jädersfors kraftstation. Länsstyrelsen bedömer därför att Jädersfors kraftstation ska drivas som ett strömkraftverk där tillrinning ständigt framsläpps, och att korttidsregleringen inte ska förekomma.

Verksamhetsutövaren har lämnat förslag på fiskväg i form av ett omlöp med 6 % lutning på vänster strand, anpassad för förekommande fiskarter. Länsstyrelsen ställer sig positiv till ett omlöp men ser gärna att fiskvägen mynnar närmare dammen, för då kommer även naturfåran bli vattenbegjuten. Genom fiskvägen ska det släppas ett flöde med utgångspunkt från MLQ eller tillrinningen om denna är mindre. En lutning på en fiskväg om max 2 % är den lutning som anses uppfylla de ekologiska kraven och krav enligt bästa möjliga teknik. Lutningen enligt förslaget på 6 % stämmer dock överens med referensförhållandet och är därmed godtagbar enligt Länsstyrelsens bedömning.

Angående kräftpest och signalkräftor

Provfiske under 2022 har påvisat att signalkräftor har etablerat sig i den nedre delen av Risån, ovanför Jädersfors och nedanför K3 Kolleröd (SWECO 2022). Kräftpest har vidare konstateras uppströms i Öresjö.

Risken för smittspridning till isolerade arter ökar när vandringshindret tas bort. Det går att installera särskilda hinder i fiskvägen som innebär att signalkräftor inte kan ta sig vidare uppåt i systemet. Men med hänsyn till att signalkräftor redan etablerat sig uppströms Jädersfors, finns det enligt Länsstyrelsens bedömning dock ingen anledning att prioritera att åtgärder vidtas i den föreslagna fiskvägen vid Jädersfors för att försvåra spridningen av signalkräfa.

Effekt som miljöanpassningarna får i vattensystemet samt konsekvenser som befaras för elproduktion samt andra allmänna intressen

Länsstyrelsen bedömer att de föreslagna åtgärderna kommer att tillgängliggöra vattendraget för samtliga arter som har kunnat vandra enligt referensförhållandet.

Länsstyrelsen bedömer att de föreslagna konnektivetsåtgärderna leder till att målarterna får fri vandring i både upp- och nedströms riktning. Åtgärderna kommer att underlätta för förekommande fisk att fullfölja sin livscykel och därmed ökar möjligheten att nå MKN vid aktuell vattenförekomst.

Miljöanpassningarna leder till att målarter får förutsättningar att utvecklas, att naturvärden i form av en rödlistad art CR (ål) kan skyddas och bevaras samt att MKN kan nås. Länsstyrelsen gör bedömningen att Kungsfiskaren fortsatt kommer att finna mat i området även om det skulle komma upp öring i systemet ovan Jädersfors.

Avledning av vatten till konnektivetslösningar kommer att medföra förlust av vattenkraftproduktion.

Påverkan på kulturmiljön till följd av miljöanpassning bedöms som ringa men när konkreta åtgärdsförslag finns framtagna bör avstämning med Länsstyrelsen ske.

Uppströms anläggningen finns ett objekt registrerat i Länsstyrelsernas databas över potentiellt och konstaterat förorenade områden, EBH-stödet. Objektet tillhör branschen Järn, stål och manufaktur och har idnr. 196193. Vid anläggningen har det enligt nulägesanalysen bedrivits smedja, kvarn och såg. Det finns därmed risk att mark och sediment och sediment vid anläggningen kan vara förorenade. Innan åtgärder som påverkar mark och sediment utförs i samband med miljöanpassningarna behöver förekomst av föroreningar i mark och sediment utredas och undersökas.

Anläggningar: K3 Kolleröd, Lådfabriken och Nyböledämnet

Målarter: starksimmande fisk och ål

Prioriterade åtgärder K3 Kolleröd

- Installera låglutande fingrind och flyktväg dimensionerad för fisk i de storlekar som förekommer och som är i funktion när vattenkraftverket är i drift.
- Korttidsreglering får inte utföras. Kraftverket ska drivas som ett strömkraftverk där tillrinningen ständigt ska framsläppas.
- Reglering med regleringsamplitud som är förenlig med MKN.

Prioriterade åtgärder Lådfabriken:

- Naturanpassad fiskväg dimensionerad och utformad för starksimmande arter och ål. Fiskvägen används även för K3 Kolleröd.
- Ett ständigt flöde genom fiskvägen som säkerställer fiskvandring, preliminärt med utgångspunkt MLQ eller tillrinningen.
- Reglering med regleringsamplitud som är förenlig med MKN.
- Korttidsreglering får inte utföras.
- Åtgärder ska genomföras i fiskvägen som försvårar uppströmsspridning av signalkräfta. Denna åtgärd är prioriterad så länge det inte är visat att det finns kräftpest/signalkräftor uppströms Lådfabriken och i Öresjö.

Prioriterade åtgärder Nyböledämnet

- Säkerställa fiskväg för ål för uppströmspassage. Erforderlig mängd vatten ska släppas i Nybölebäcken som säkerställer åluppvandringen samt att vattendraget får en viss ekologisk funktion året runt.
- Reglering med regleringsamplitud som är förenlig med MKN.
- Korttidsreglering får inte utföras.
- Åtgärder ska genomföras i fiskvägen som försvårar uppströmsspridning av signalkräfta. Denna åtgärd är prioriterad så länge det inte är visat att det finns kräftpest/signalkräftor uppströms Nyböledämnet och i Öresjö.

Bedömning

Konnektiviteten är klassad som dålig vid K3 Kolleröd och Lådfabrikens vattenförekomster. För att förbättra statusen behövs det anordningar för upp- och nedströmspassage på anläggningarna.

Konnektiviteten är inte klassad vid Nyböledämnet eftersom anläggningen inte ligger i någon vattenförekomst. Men Nyböledämnet utgör ett vandringshinder för ål som behöver åtgärdas.

Erforderligt mängd vatten ska släppas i Nybölebäcken som säkerställer åluppvandringen samt att vattendraget får en viss ekologisk funktion året runt.

Vattenvägarna till K3 kolleröd, Lådfabriken och Nyböledämnet delar samma vattenresurs (Källesjö) och är därför beroende av flödet från Sågbrodämnet. Vattenresursen ska fördelas och användas i kraftverken, i fiskavledaren vid K3 Kolleröd, i fiskvägen vid Lådfabriken samt vid mimintappning till Nybölebäcken och till ålyngelledaren vid Nyböledämnet. Vattenflödena behöver därför kalibreras och planeras så att alla åtgärder får så mycket andelar av den begränsade vattenresursen som behövs för att fiskvandring ska kunna säkerställas.

I samverkansprocessen har bland annat verksamhetsutövaren till Öresjös reglering i Bäveån beställt en utredning gällande den hydrologiska regimen från Öresjö. Tappningsstrategin påverkar vattenflödena i de olika vattenvägarna vid K3 Kolleröd, Lådfabriken och Nyböledämnet. Länsstyrelsen har tagit del av ett första utkast. Konsulten meddelade Länsstyrelsen den 20 januari 2023 att utredningen genomgår en översyn och kan ändras. Därmed finns det i förslagsfasen ingen möjlighet för Länsstyrelsen att slutligt bedöma den nya tappningsstrategin påverkan i Bäveån.

Reglering vid K3 Kolleröd, Lådfabriken och Nyböledämnet påverkar vattenmiljön med organismer negativt. Korttidsreglering ska därför inte vara tillåtet. Länsstyrelsen bedömer att den hydrologiska regimen behöver utredas och vid behov förändras. Vattenkraftverket K3 Kolleröd bör drivas som ett strömkraftverk.

Angående kräftpest och signalkräfter

Risken för smittspridning till isolerade arter kommer att öka när vandringshindret tas bort. Det finns enligt praxis dock ingen möjlighet att undvika det krav på fiskväg som följer av 2 kap. 3 § MB och MKN, i syfte att skydda flodkräftor uppströms en anläggning, så länge som det företas åtgärder för att försvåra spridande av kräftpest (MÖD M 8897-19).

Provfiske under 2022 har påvisat att signalkräfter har etablerat sig i den nedre delen av Risån, ovanför Jädersfors och nedanför K3 Kolleröd (SWECO 2022). Kräftpest har vidare konstateras uppströms i Öresjö. Det finns dock ingen utredning idag som visar att det finns signalkräfter uppströms K3 Kolleröd kraftverk. Så länge det inte är visat att signalkräftorna har spritt sig ovanför Kolleröd, bedömer Länsstyrelsen att det finns lagkrav på att det ska installeras särskilda hinder i fiskvägarna som förhindrar den invasiva arten från att sprida sig uppströms K3 Kolleröd.

Eventuella skyddsåtgärder som kan hindra spridningen av signalkräfta via fiskvägen har dock ingen aktualitet om signalkräfter finns i Öresjö. Därför behöver signalkräftans beståndsutveckling följas. Kunskapen om signalkräftans utbredning är också viktig för att vidta

försiktighetsåtgärder som kan bidra till att förhindra kräftpestspridning till de kvarvarande flodkräftbestånden i Öresjöes tillrinningar.

Effekt som miljöanpassningarna får i vattensystemet samt konsekvenser som befaras för elproduktion samt andra allmänna intressen

Länsstyrelsen bedömer att de föreslagna konnektivetsåtgärderna kommer tillåta målarterna vid K3 Kolleröd och Lådfabriken som är starksimmande fisk och ål, att vandra i både upp- och nedströms riktning. Vid Nyböledämnet bedöms målartern ål tillåtas att vandra uppströms genom föreslagna åtgärder.

Åtgärderna kommer tillgängliggöra vattendraget för förekommande vandringsbenägna fiskarter i upp- och nedströms riktning. Minimitappningen bedöms förbättra livsmiljön för vattenlevande organismer. Sammantaget kommer åtgärderna att underlätta för förekommande fisk att fullfölja sin livscykel.

I området finns en nyckelbiotop med ädellövskog som eventuellt kan påverkas negativt av en ny fiskväg.

Genom föreslagna åtgärder kommer konnektiviteten liksom morfologin och den hydrologiska regimen att förbättras och därmed ges möjligheten att nå MKN. Miljöanpassningarna leder till att målarter får förutsättningar att utvecklas, att naturvärden kan skyddas och bevaras.

Avledning av vatten till fisk- och flyktväg medför förlust av vattenkraftproduktion. Minimitappning i naturfåran inverkar negativt på vattenkraften. En förändrad reglering kan påverka vattenkraftproduktion negativt.

K3 Kolleröd och Lådfabriken är belägna inom fornlämning och fornlämningsområde (L1970:3982, järnbruk) och omfattas av kulturmiljölagen. Här finns också lämningar efter en bro (L2022:2658), en möjlig fiskeanläggning (L2022:2655) och en husgrund (L2022:2652). Föreslagna åtgärder kan påverka kulturmiljön negativt. Vid åtgärder krävs alltid samråd med Länsstyrelsens Kulturmiljöenhet och sannolikt en ansökan om tillstånd till ingrepp i fornlämning. Ansökningsblankett finns på länsstyrelsens [hemsida](#).

Åtgärder vid Nyböledämnet kommer troligen inte att påverka kulturmiljön negativt.

Vid anläggningarna finns två objekt registrerade i Länsstyrelsernas databas över potentiellt och konstaterat förorenade områden, EBH-stödet. Objekten tillhör branscherna Järn, stål och manufaktur (idnr 196193) samt Sågverk utan dopning/impregnering (idnr. 160522). Innan åtgärder som påverkar mark och sediment utförs i samband med

miljöanpassningarna behöver förekomst av föroreningar i mark och sediment utredas och undersökas.

Anläggning: Sågbrodämnet

Målarter: samtliga förekommande och vandringsbenägna fiskarter

Prioriterade åtgärder Sågbrodämnet

- Anlägga fiskväg med en lutning utifrån referensförhållandet som är dimensionerad för samtliga förekommande vandringsbenägna fiskarter. Fiskvägen ska vara i drift året runt.
- Fiskvägens funktion bygger på att man ständigt släpper vatten via fiskvägen.
- Flöde i fiskväg med utgångspunkt MLQ eller tillrinning hela året som säkerställer fiskvägens funktion.
- Reglering med regleringsamplitud som är förenlig med MKN.
- Korttidsreglering får inte utföras.
- Åtgärder ska genomföras i fiskvägen som försvårar uppströmsspridning av signalkräfta. Denna åtgärd är prioriterad så länge det inte är visat att det finns kräftpest/signalkräftor i Öresjö.

Bedömning

Konnektiviteten är klassad som dålig i vattenförekomsten. Länsstyrelsen bedömer att konnektivitetsåtgärder är nödvändiga för att tillgängliggöra vattendraget för samtliga förekommande vandringsbenägna fiskarter i både upp- och nedströms riktning.

Verksamhetsutövaren föreslår ett omlöp med 6 % lutning, anpassad för förekommande arter. Fiskvägen dimensioneras för ett flöde motsvarande MLQ. Länsstyrelsen bedömer att ett omlöp är att föredra på platsen. Lutningen på 6 % överensstämmer dock inte med referensförhållandet på platsen. Länsstyrelsen bedömer att det idag inte heller är en sådan stor lutning på platsen som 6 % och man har dessutom tidigare utfört rensningar på nedströmssidan. Länsstyrelsen bedömer därför att lutningen historiskt inte har varit så stor som 6 %. Därför behöver omlöpet förlängas för att minska lutningen och återfå en fiskvandring som bygger på referensförhållandet. En lutning på en fiskväg om ca 2 % är den lutning som ofta anses uppfylla de ekologiska kraven och krav enligt bästa möjliga teknik för svagsimmande arter.

Insteget till fiskvägen måste utformas på ett sådant sätt att flödet i fiskvägen säkerställs oavsett vattenstånd i Öresjö.

Länsstyrelsen har fått in ett preliminärt underlag som visar hur regleringen vid Öresjö kan komma att utformas. Vi har fått information om att det ska revideras inför kommande omprövning

vilket innebär att det är det svårt att fullt ut förutse hur vattenhushållningen vid Sågbrodämnet kommer att se ut.

Angående kräftpest och signalkräfter

Risken för smittspridning till isolerade arter kommer att öka när vandringshindret tas bort. Det finns enligt praxis dock ingen möjlighet att undvika det krav på fiskväg som följer av 2 kap. 3 § MB och MKN, i syfte att skydda flodkräftor uppströms en anläggning, så länge som det företas åtgärder för att försvåra spridande av kräftpest (MÖD M 8897-19).

Provfiske under 2022 har påvisat att signalkräfter har etablerat sig i den nedre delen av Risån, ovanför Jädersfors och nedanför K3 Kolleröd (SWECO 2022). Kräftpest har vidare konstateras uppströms i Öresjö. Det finns dock ingen utredning idag som visar att det finns signalkräfter uppströms K3 Kolleröd kraftverk. Så länge det inte är visat att signalkräftorna har spritt sig ovanför Kolleröd och Sågbrodämnet, bedömer Länsstyrelsen att det finns lagkrav på att det ska installeras särskilda hinder i fiskvägarna som förhindrar den invasiva arten från att sprida sig uppströms Sågbrodämnet.

Det finns en risk för att signalkräftan kan passera dammen även vid nuvarande förhållande, men denna risk kommer sannolikt att öka med en fiskväg, särskilt om den inte har särskilda hinder mot spridning av signalkräfta. Länsstyrelsens bedömning är dock att miljövinster med en ökad konnektivitet överväger en nollösning där inga åtgärder vidtas.

Eventuella skyddsåtgärder som kan hindra spridningen av signalkräfta via fiskvägen har dock ingen aktualitet om det visas att signalkräfter finns i Öresjö. Därför behöver signalkräftans beståndsutveckling följas. Kunskapen om signalkräftans utbredning är också viktig för att vidta försiktighetsåtgärder som kan bidra till att förhindra kräftpestspridning till de kvarvarande flodkräftbestånden i Öresjö tillrinningar

Angående dricksvattenförsörjning

Sågbrodämnet reglerar Öresjö främst i syfte att säkerställa tillgången till råvatten. Vattenuttag sker dock inte från Öresjö utan från Bäveån via en pumpstation norr om Älje. Pumpstationen lyfter vatten från Bäveån till Köperödssjöarna, varifrån vattnet leds till vattenverk för produktion av dricksvatten. Vattenuttaget regleras i ett tillstånd.

I slutet av samverkan i Bäveån har verksamhetsutövaren tagit fram ett utkast till en ny reglerstrategi för Öresjö. Strategin ska enligt förslaget förhålla sig till nuvarande tillstånd och syftar till att säkerställa dricksvattenintresset genom en ändrad och anpassad regleringsstrategi som ska säkerställa vattentillgången i råvattenmagasinet året runt. Regleringsstrategin har också anpassats till natur- och djurliv och även

anpassats för att inte äventyra möjligheten att uppnå god hydrologisk status (MKN) i de vattenförekomster som påverkas av regleringen i Öresjön.

Vi har fått information om att förslaget på den nya regleringsstrategin ska revideras inför kommande omprövning vilket innebär att det är det svårt att fullt ut förutse hur vattenhushållningen vid Sågbrodämnet kommer att se ut.

Effekt som miljöanpassningarna får i vattensystemet samt konsekvenser som befaras för elproduktion samt andra allmänna intressen

Genom åtgärderna kommer konnektiviteten i upp- och nedströms riktning förbättras och därmed ges möjligheten att nå MKN.

Åtgärderna kommer sammantaget att underlätta för förekommande fisk att fullfölja sin livscykel.

Miljöanpassningarna leder till att målarter får förutsättningar att utvecklas, att naturvärden i form av en rödlistad art CR (ål) kan skyddas samt att MKN kan nås.

Vattenföring i fiskväg medför förlust av vattenkraftproduktion. En ändrad regleringsstrategi påverkar produktionen av vattenkraft.

Dricksvattenförsörjningen behöver säkras långsiktigt samtidigt som hänsyn tas till MKN. Länsstyrelsen saknar ett fastställt underlag som visar hur regleringen vid Öresjö kommer att utformas, detta innebär att det är det svårt att fullt ut förutse hur dricksvattenförsörjningen kommer att påverkas av vattenhushållningen vid Sågbrodämnet. Föreslagna åtgärder bedöms preliminärt inte äventyra dricksvattenförsörjningen.

Troligen inga negativa konsekvenser för kulturmiljö.

Vid anläggningen finns inget objekt registrerat i Länsstyrelsernas databas över potentiellt och konstaterat förorenade områden, EBH-stödet. Det innebär dock inte att mark och sediment i området inte kan vara förorenade. Om misstanke om föroreningar finns behöver detta utredas och undersökas av verksamhetsutövaren innan åtgärder som påverkar mark och sediment utförs i samband med miljöanpassningarna.

Samordnad prövning

Samordnad prövning genom att kraftverk delas in i prövningsgrupper

Ett av syftena med att genomföra omprövningar enligt den nationella planen är att det ska kunna ske en samordning av de enskilda prövningarna av vattenkraftsverksamheter. Främst sker samordningen genom att vattenkraftsverksamheter som har ett samband har delats in i prövningsgrupper och det har tagits fram en tidsplan för när ansökningarna inom respektive prövningsgrupp senast ska vara inlämnade.

Gemensam handläggning i domstolsprövningen

För att den nationella planens övergripande mål - största möjliga vattenmiljönytta och effektiv tillgång till vattenkraftsel - ska nås räcker det inte alltid med att verksamhetsutövare för anläggningar som ligger i samma prövningsgrupp har krav på sig att komma in med sina ansökningar om omprövning vid samma datum. I vissa fall kan det också finnas ett behov av att ytterligare samordna prövningen av två eller flera mål inom en och samma prövningsgrupp så att olika vattenkraftanläggningar som ändå har ett tekniskt och/eller miljömässigt samband till varandra handläggs gemensamt och avgörs i ett sammanhang i domstolsprövningen. Ibland kan det också vara lämpligt att kumulera ansökningarna till ett och samma mål.

Behov av samordnad prövning i Bäveån

Länsstyrelsen anser att det finns ett behov av en samordnad prövning och gemensam handläggning för de anläggningar i prövningsgruppen som har ett miljömässigt och verksamhetsmässigt samband, på det sätt som framgår nedan. Ett helhetsperspektiv kring miljöanpassningsåtgärder är viktigt för att miljökvalitetsnormerna ska kunna uppnås. En samordnad prövning inom prövningsgruppen ger processekonomiska fördelar och rättssäker hantering.

K1 Strömberget, K2 St Anna Äng och K4 Fossumsberg

Länsstyrelsen anser att samordnad prövning för anläggningarna K1 Strömberget, K2 St Anna Äng och K4 Fossumsberg i Bäveån behövs. Dessa anläggningar har ett starkt miljömässigt samband när det gäller hydrologisk regim och biologi.

K4 Fossumsberg har idag möjlighet till reglering och även viss korttidsreglering. När kraftstationen är i drift och reglering förekommer påverkas sträckan nedströms. På denna sträcka

förekommer bland annat lax, havsöring och ål. Lämpliga reproduktionsområden för lax och havsöring i huvudfåran är begränsade. Det största reproduktionsområdet återfinns strax nedströms K4 Fossumsberg och påverkas av regleringen.

Minimitappningen förbi K4 Fossumsberg bör säkerställa att biologiska funktioner i den limniska miljön upprätthålls nedströms Fossumsbergs fallområde samtidigt som fiskvägarnas funktion vid K1 Strömberget och K2 St Anna Äng upprätthålls. Vid K4 Fossumsberg leds vatten via tunnel och återförensas med naturfåran nedströms Fossums fallområde. Det finns inget villkor om minitappning förbi K4 Fossumsberg. En minimitappning motsvarande stationskorrigerad MLQ samt "mjuka" flödevariationer förbättrar ekologiska förutsättningar i naturfåran nedströms.

Jädersfors, K3 Kolleröd och Sågbrondämnet (Öresjös reglering)

Länsstyrelsen anser att samordnad provning för anläggningarna Jädersfors, K3 Kolleröd med tillhörande anläggningar och Sågbrondämnet behövs.

Anläggningarna har ett hydrologiskt samband med varandra. Verksamheterna regleras på ett sätt så att regleringen påverkar tillgången till vatten i andra anläggningar i samma vattendrag. Anläggningarna har ett starkt miljömässigt samband där hydrologiska så väl som konnektivitetsåtgärder behöver beaktas i ett helhetsperspektiv. Miljöanpassningsåtgärderna är nödvändiga för att uppnå MKN i aktuella vattenförekomster och för att målarterna öring och ål ska ges goda förutsättningar att fullfölja sin livscykel.

Fiskvägarna bör dimensioneras och utformas med bästa möjliga teknik och erhålla en god passageeffektivitet. Varaktiga flöden behöver säkerställas i Bäveån via dammen vid Sågbrondämnet (Öresjös reglering) för att trygga arter och habitat i hela vattensystemet men också säkerställa vattenförsörjningsintresset.

Sammanfattande redovisning av olika uppfattningar

I både *Nulägesbeskrivning över Bäveåns huvudavrinningsområde* och i *Analys av miljöanpassningsåtgärder i prövningsgruppen Bäveån 109_1* samt *Förslag av miljöanpassningsåtgärder i prövningsgruppen Bäveån 109_1* finns synpunkter från remissomgångarna redovisade samt kommentarer om hur Länsstyrelsen hanterat dessa.

Under analys- och förslagsfasen har Länsstyrelsen redovisat vilka åtgärder som behöver vidtas för att nå god ekologisk status i aktuella vattenförekomsten. Samtliga dokument i samverkansprocessen har remitterats, med minst 3 veckors svarstid. Länsstyrelsen har fått åtgärdsförslag från verksamhetsutövare. Länsstyrelsens åtgärdsförslag baseras i stort på de behov och möjliga åtgärder som framkommit i analysfasen.

Nedan redovisas kortfattat några av de viktigaste synpunkter sett till kommande NAP-prövningar som inkommit från verksamhetsutövare och andra parter under samverkansprocessen.

Verksamhetsutövare

I prövningsgruppen Bäveån finns tre olika verksamhetsutövare som har ingått i samverkan. Det råder i allt väsentligt en samsyn mellan verksamhetsutövare och Länsstyrelsen kring åtgärdsbehov och förslag till miljöanpassningsåtgärder.

I nulägesbeskrivningen och i remissversionen av analysdokumentet hade Länsstyrelsen och verksamhetsutövaren vid K4 Fossumsberg skilda uppfattningar om vilka fiskarter som kunde passera fallen vid Fossum. Fördjupade studier av fiskvandring och fysiska förutsättningar för fiskvandring på platsen har lett fram till att det idag råder samsyn om att det är ål som naturligt kunna passera Fossumsberg. Slutsatser framgår i Analysförslaget och i Förslagsfasen.

Allmänna intressen

Samverkansprocessen har identifierat ett motstående allmänt intresse, Öresjös reglering. Öresjö är viktig för vattenförsörjning men bidrar också till elproduktion nedströms i vattensystemet.

Västvatten AB har inkommit med synpunkter om att föreslagna åtgärder kan få konsekvenser på möjligheten att bevara ett robust och pålitligt system för dricksvattenintresset.

Myndigheter

I samverkansprocessen har Svenska kraftnät begärt att Länsstyrelsen fördjupar samverkan med den regionala nätägaren och verksamhetsutövare för mer information och analys av miljöanpassningarnas konsekvenser för verksamheternas elförmågor. Länsstyrelsen har därför den 7 november 2022 inlett ett fördjupat samråd med den regionala och den lokala nätägaren samt med verksamhetsutövare om miljöanpassningarnas påverkan på elförmågorna i Bäveån. Den regionala och den lokala nätägaren har inkommit med vissa uppgifter av allmän karaktär. Länsstyrelsen har endast i begränsad omfattning fått in underlag från verksamhetsutövarna om vilka konsekvenser miljöåtgärderna har på elenregiproduktionen inom vattensystemet.

Enskilda intressen

Länsstyrelsen har inte mottagit några synpunkter från enskilda intressen.

Intresseorganisationer

SVAF har lämnat ett flertal synpunkter under samverkan. SVAF har därvid exempelvis ifrågasatt hur Länsstyrelsen ser på olika flödesuppgifter, hur mycket vatten en fiskväg är i behov av för att nå god funktion, och även lämnat inspel på önskvärd lutning på fingrind, vad begreppet bästa möjliga teknik innebär m.m.

LRF har lämnat ett flertal synpunkter under samverkan. Bland annat har LRF lämnat inspel om att samverkansprocessen inte har föregåtts av tillräcklig samråd med de som berörs lokalt och att väldigt få markägare har fått möjlighet att yttra sig. Vattenrådet har bara haft ett möte på två år. Länsstyrelsen konstaterar att vi har följt och tillämpat vägledningen för samverkansprocessen som säger att enskilda intressen som huvudregel inte ska involveras i den regionala samverkan. Enskilda som önskar göra sin röst och anses behöriga i kommande prövningsprocesser får föra sin talan där.

Öresjös fiskevårdsområdesförening har i huvudsak lämnat en och samma synpunkt i samtliga delar i samverkansprocessen och det gäller att de saknar en konsekvensanalys av vad fria vandringsvägar innebär för ett framtida flodkraftbestånd i Öresjö. Föreningen har anfört att miljöanpassning av vandringshindren mellan Jädersfors och Sågbrodämnet kommer att medföra en stor risk för spridning av den invasiva arten signalkräfta uppströms i vattensystemet. Länsstyrelsen lämnar ett längre svar på inkommen synpunkt i förslagsfasen. Öresjö med uppströmsliggande sjöar förklarades som kraftpestsmittat 2021. Provfiske under 2022 har påvisat att signalkräftor har etablerat sig i

den nedre delen av Risån mellan Jädersfors och Kollerö. Länsstyrelsen bedömer att MKN innebär att krav kan ställas på miljöanpassningar när de behövs för att normen inte ska äventyras eller försämrats, men att det för att förhindra spridning av signalkräfta även behöver ställas krav på installation av hinder i fiskvägar för uppvandring av signalkräfter, så länge det inte framkommer att signalkräfter eller kräftpest har konstaterats uppströms en anläggning.

Fullständig redovisning av synpunkter

Det går att läsa en mer fullständig sammanställning av inkomna synpunkter och hur länsstyrelsen har hanterat dessa i Nulägesbeskrivning över Bäveåns huvudavrinningsområde och i Analys av miljöanpassningsåtgärder i prövningsgruppen Bäveån 107_1 samt i Förslag av miljöanpassningsåtgärder i prövningsgruppen Bäveån 107_1. Samtliga dokument finns tillgängliga på Länsstyrelsens hemsida via nedanstående länk.

[Nationell plan för moderna miljövillkor för vattenkraftverk | Länsstyrelsen Västra Götaland \(lansstyrelsen.se\)](#)

Sammanfattning av kunskapsluckor

Under samverkansprocessen har kunskapsluckor löpande identifierats. Länsstyrelsen bedömer att följande kunskapsluckor fortfarande kvarstår och där det finns ett behov att utreda inför kommande prövningsprocess:

Lutning på fingrinden framför intaget till turbin

En fingrinds lutning beror på den vattenhastighet som förekommer i direkt anslutning till grinden. Underlag gällande vattenhastighet framför grinden ska mätas vid olika drivvattenföringar och redovisas av verksamhetsutövaren i kommande ansökan till Mark-och miljödomstolen.

Hydrologisk regim

I de flesta vatten är kvalitetsfaktorn hydrologisk regim enligt vattenförvaltningens bedömningsgrunder ej klassad på grund av brist på underlag.

Anser verksamhetsutövarna att regleringsmöjligheter ska kvarstå vid K4 Fossumsbergs kraftstation så ska reglering med regleringsamplitud utredas av verksamhetsutövaren. Verksamhetsutövare behöver utreda befintlig reglering med regleringsamplituds förenlighet med MKN och vid behov justera regleringen för att den ska vara förenlig med MKN samtidigt som föreslagen fiskväg är i funktion hela året. Korttidsreglering ska inte vara tillåtet.

Utredningen behöver baseras på minst de senaste 10 årens tappningsuppgifter och spillvatten (via luckorna) för kraftverk eller vattenstånd i sjöar och regleringsdammar. Om tappningsuppgifter saknas kan exempelvis även levererad el till nätet användas som beräkningsunderlag.

Öresjös reglering

Under samverkan har verksamhetsutövarna i Bäveån beställt och fått utfört en utredning av den hydrologiska regimen för Öresjö där en förändrad tappningsstrategi föreslås.

Länsstyrelsen bedömer att verksamhetsutövaren inför ansökan till domstolen behöver utreda hur en eventuellt förändrad tappningsregim i Sågbrodämnet kommer att påverka allmänna och enskilda intressen i influensområdet. Tex behöver miljöbedömningen visa hur jordbrukare

och markavvattningsföretag bedöms påverkas av en förskjuten tappningsplan och en ändrad dämningssgräns.

Miljöanpassningarnas påverkan på effektiv tillgång till vattenkraftsel

Det finns behov av att utreda hur elproduktionen påverkas av miljöåtgärder samt hur begränsning av korttidsreglering påverkar kraftverkens lokala och regionala nyttor för elsystemet. Vidare finns det behov av att utreda reglerförmåga, kraftsystemstabilitet (t.ex. frekvens och spänning), effekttillräcklighet, elproduktion och elberedskapsförmågor. Även påverkan på regional- och lokal stabilitet. Denna utredning har Länsstyrelsen begärt in från verksamhetsutövare i prövningsgruppen och från den regionala och lokala nätleverantören den 7 november 2022. Den regionala nätägaren har lämnat redogörelse på miljöanpassningarnas påverkan på det regionala nätet, det framgår på sidan 7 i förslagsfasen. Länsstyrelsen har inte fått ta del av uppgifter från verksamhetsutövare eller lokala nätägarna i denna fråga.

Naturmiljön

Det behöver snarast och senast inför ansökan, utredas av verksamhetsutövaren vid K3 Kolleröd och Lådfabriken, om nyckelbiotopen i angränsande skog skulle kunna påverkas av den nya fiskväg som verksamhetsutövaren planerar att anlägga vid Lådfabriken till förmån även för K3 Kolleröd.

Signalkräftor och kräftpest

Det behöver snarast och senast inför ansökan utredas av verksamhetsutövarna vid K3 Kolleröd, Lådfabriken, Nyböledämnet och Sågbrodämnet, om det finns signalkräftor ovanför Kolleröd kraftverk eller inte. Utredningen behövs för slutlig bedömning av behovet av att det installeras hinder i fiskvägar mot spridning av den invasiva arten signalkräfta, uppåt i vattensystemet och till Öresjön.

Kulturmiljö

Gällande K1 Strömberget, K3 Kolleröd, K4 Fossumsbergs kraftverk och K5 Groröd och K3 Kolleröd och Lådfabriken behöver verksamhetsutövare snarast inleda samråd med Länsstyrelsens Kulturmiljöenhet för bedömning av miljöanpassningarnas påverkan på fornminne på platsen och bedömning av behov av en eventuell

tillståndsprovning enligt kulturmiljölagen. Krav på samråd och tillståndsprovning finns i 2 kap. 10 och 12 § i Kulturmiljölagen.

Förorenade områden

Förekomsten av föroreningar i mark och sediment behöver utredas och undersökas av verksamhetsutövaren innan åtgärder som påverkar mark och sediment utförs.

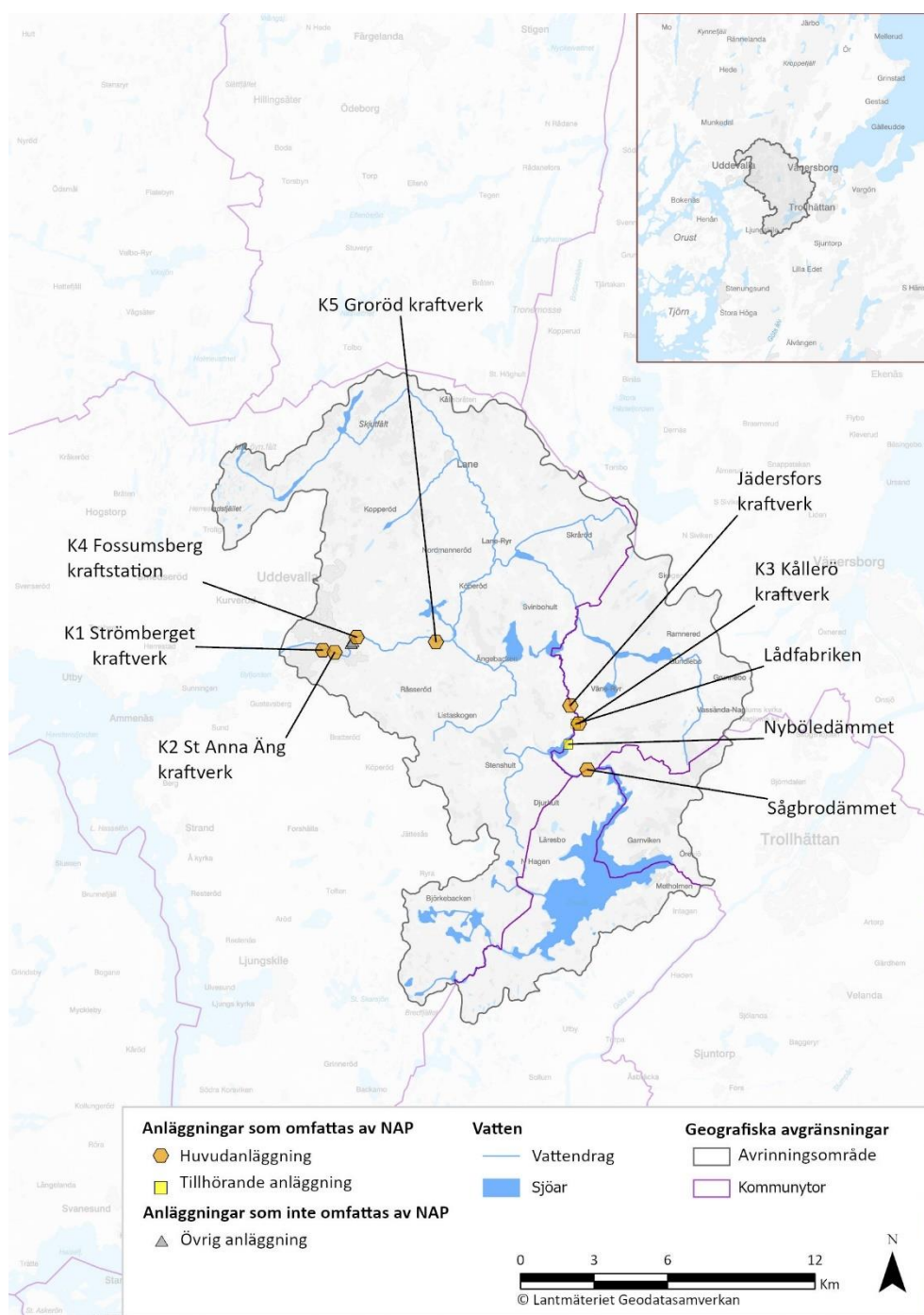
Ras och skred

Förekomsten av risk för ras och skred behöver utredas och undersökas av verksamhetsutövaren och belysas, senast i ansökan till domstolen, för det fall miljöanpassningsåtgärder som kan påverka markstabiliteten ska utföras på anläggningarna.

Dammsäkerhet

Dammsäkerhet behöver utredas och undersökas inför ansökan till domstol i de fall dammsäkerhetsfrågor aktualiseras i samband med framtagandet av miljöanpassningar på en NAP-anläggning.

Bilaga 1 - Övergripande karta



Figur 1. Övergripande karta över Bäveåns vattensystem och de anläggningar som omfattas av den Nationella planen för omprövning av vattenkraften.

Bilaga 2. Tabell med information om anläggningar m.m.

Alla vattenkraftverk ska förses med moderna miljövillkor. Att förse vattenverksamheterna med moderna miljövillkor ska i huvudsak ske genom omprövning av befintlig verksamhet. Även nyprövning kan bli aktuellt i de fall någon vill bygga ut eller utöka driften vid en befintlig anläggning och detta inte kan tas inom ramen för en omprövning. Dessutom blir nyprövning aktuellt i de fall det helt saknas någon form av tillstånd eller äldre rättigheter som kan åberopas, men verksamhetsutövaren vill fortsätta att ha kvar sin vattenverksamhet. Det finns också vattenkraftverk där de befintliga tillstånden inte avser hela verksamheten och då måste verksamhetsutövaren både söka omprövning för vissa delar som har tillstånd och nytt tillstånd för resterande delar av verksamheten.

I tabell 1 redovisas information om vem som är verksamhetsutövare, om verksamhetsutövaren har för avsikt att driva vidare verksamheten eller ej. Vidare redovisas vilka tillstånd m.m. som meddelats för NAP-anläggningarna i Bäveån. Information kommer från arkiven hos Mark- och miljödomstolen (MMD) samt från vad verksamhetsutövarna har informerat Länsstyrelsen om i samverkansprocessen. I tabellen, redovisas tillstånden samt ev. särskilda prövningar avseende specifika villkor. Tabellen innehåller slutligen även information om verksamhetsutövaren angett att de kommer att ansöka om omprövning på hela NAP- anläggningen eller om de ska söka nytt tillstånd för hela eller delar av anläggningen.

Tabell 1. Plan för driften framöver och tillstånd för NAP-anläggningar i Bäveån samt vilken prövningsprocess verksamhetsutövarna ämnar att genomföra.

Anläggning och vattenförekomst	Plan för fortsatt drift eller avveckling	Verksamhetsutövare	Tillstånd/särskild rättighet	Rättsprocess enligt verksamhetsutövare
K1 Strömberget Bäveån - Fossums kvarn till mynningen - WA83397198	Fortsatt drift	Uddevalla kraft AB	Från verksamhetsutövaren: <ul style="list-style-type: none">• Dom 27 december 1915 meddelad av Rådstufvurätten i Uddevalla. <i>Saken gällde rätt att höja befintlig dammbyggnad i Strömbergets kvarn.</i>	Omprövning

Anläggning och vattenförekomst	Plan för fortsatt drift eller avveckling	Verksamhetsutövare	Tillstånd/särskild rättighet	Rättsprocess enligt verksamhetsutövare
K2 St Anna Äng Bäveån - Fossums kvarn till mynningen - WA83397198	Fortsatt drift	Uddevalla kraft AB	MMD:s register: <ul style="list-style-type: none"> • AM 9/1938, Rätt att bibehålla och begagna dammbyggnad i befintligt skick för drift av kraftstation. • AM 81/1958, Godkännande av ombyggnad av skibord, rätt att bibehålla och begagna det ombyggda skibordet, utrivning av det gamla skibordet m.m. 	Omprövning
K4 Fossumsbergs kraftverk Bäveån - Fossums kvarn till mynningen - WA83397198	Fortsatt drift	Uddevalla kraft AB	MMD:s register: <ul style="list-style-type: none"> • AM 4/1938 deldom, Tillstånd till vattenkraftanläggning, rensningar samt reglering av vattenframrinningen i ån. • AM 4/1938, Tillstånd till höjning av dammens skibord och ökad reglering. Ersättningsfrågor. • AM 21/1931 m.fl., Delaktighet i Öresjöns reglering, se blad 3, nr 4-6. 	Omprövning
K5 Groröd Bäveån - sammanflödet med Risån till Fossums kvarn - WA44063071	Fortsatt drift	Uddevalla kraft AB	MMD: register: <ul style="list-style-type: none"> • AM 21/1931 rn.fl., Delaktighet i Öresjöns reglering, se blad 3, nr 4-6. 	Omprövning

Anläggning och vattenförekomst	Plan för fortsatt drift eller avveckling	Verksamhetsutövare	Tillstånd/särskild rättighet	Rättsprocess enligt verksamhetsutövare
			<ul style="list-style-type: none"> AM 59/1958, Tillstånd att uppföra vattenkraftverk, rensning m.m. Dom den 9 oktober 2019, Vänersborgs tingsrätt M 111-18 Tillstånd för anläggande av nytt fiskgaller, ny fiskväg och avledare. Upphävande av villkor om fiskgaller och ålyngelledare i domen ovan. 	
Jädersfors Risån - sammanflödet med Gundleboån till Öresjös utlopp, inklusive Sågån, Källesjö och Kyrkesjön - WA63579125	Fortsatt drift	Bohus Vattenkraft AB	MMD:s register: <ul style="list-style-type: none"> SM 6/1938, Åläggande - i stämningssmål - för anläggningens ägare att sänka flodluckornas överkant, bestämmelser ang. vattenhushållning. Verksamhetsutövaren: <ul style="list-style-type: none"> Urminnes hävd 	Omprövning
K3 Kolleröd Risån - sammanflödet med Gundleboån till Öresjös utlopp, inklusive Sågån, Källesjö och Kyrkesjön - WA63579125	Fortsatt drift	Uddevalla kraft AB	MMD:s register: <ul style="list-style-type: none"> AM 103/1936 deldom, Tillstånd till vattenkraftanläggning, tilloppskanal i Källsjöns utlopp, spärrdamm över Nybölebäckens utlopp ur Källsjön. AM 103/1936, Tillstånd till tillgodogörande av 	Omprövning

Anläggning och vattenförekomst	Plan för fortsatt drift eller avveckling	Verksamhetsutövare	Tillstånd/särskild rättighet	Rättsprocess enligt verksamhetsutövare
			<p><i>strömfallet, reglering av Källsjön. Lagligförklaring av anläggningen enligt anteckning nr 1 efter företagna ändringar.</i></p> <ul style="list-style-type: none"> • <i>AM 21/1931 m.fl. Delaktighet i reglering av Öresjön, se bl. 1.</i> • <i>AM 25/1952, Mål om tillstånd till flyttning av Nyböledammen avskrivet. Vissa rekommendationer av vd ang. besiktning.</i> 	
Sågbrondämnet (Regleringsdamm vid Öresjös utlopp)		Uddevalla vatten AB	<p>MMD:s register:</p> <ul style="list-style-type: none"> • <i>AM 21/1931, Tillstånd till dammbyggnad, reglering och rensningar.</i> • <i>AM 22/1940, Tillstånd jml. lagen om tillfällig vattenreglering att uppföra provisorisk dammbyggnad och att dämna vattnet i sjön.</i> • <i>AM 15/1951, Tillstånd till provisorisk damm för möjliggörande av rensningarna under nr. 4.</i> • <i>AM 21/1952, Tillstånd att medelst regleringsdammen innehålla vattnet i Öresjön för verkställande av rensningar i Risån.</i> 	Omprövning

Anläggning och vattenförekomst	Plan för fortsatt drift eller avveckling	Verksamhetsutövare	Tillstånd/särskild rättighet	Rättsprocess enligt verksamhetsutövare
			<ul style="list-style-type: none"> • AM 10/1956, <i>Oförutsedda skador till följd av Öresjöns reglering.</i> • VA 57/72, <i>Ändrade bestämmelser för reglering och vattenhushållning. Kontrollföreskrifter.</i> 	

Bilaga 3 - Lista över de parter som Länsstyrelsen bjudit in till samverkan

Verksamhetsutövare och NAP-anläggning

Uddevalla Kraft AB: K1 Strömberget, K2 Sankt Anna Äng, K4 Fossumsberg kraftstation, K5 Groröd kraftverk, K3 Kolleröd med tillhörande anläggningarna Lådfabriken och Nyböledämnet.

Bohus vattenkraft AB: Jädersfors

Uddevalla vatten AB: Sågbrondämnet (Öresjös reglering)

Kommuner

Uddevalla Kommun

Fiskevårdsområdesföreningar

Torp-Sollums fvof

Bredfjällets FVO

Öresjö FVO

Bäveåns nedre FVO

Intresseorganisationer

Sveriges Fiskevattenägareförbund

Svensk vattenkraftförening

Västsvensk vattenkraftförening

Lantbrukarnas Riksförbund

Älvräddarna

Sportfiskarna

Naturskyddsföreningen

Västergötlands ornitologiska förening

Sveriges hembygdsförbund

8-fjordar

Bohusläns Museum

Myndigheter

Havs- och vattenmyndigheten

Naturvårdsverket

Kammarkollegiet

Energimyndigheten

SMHI

MSB

Skogsstyrelsen

Svenska kraftnät

Övriga

Vattenkraftens miljöfond

Bilaga 4 - Information till verksamhetsutövare

Till dig som äger ett vattenkraftverk – information om omprövning med mera inom ramen för den nationella planen

Äger du en vattenverksamhet som syftar till elproduktion där du anser att urminnes hävd gäller? Eller anser du att annan särskild rättighet eller tillstånd enligt äldre vattenlagar gäller? Det här brevet innehåller information om vad du bör tänka på inför en omprövning som sker inom ramen för den nationella planen.

Med det här brevet vill Länsstyrelsen informera dig om vad du bör tänka på inför en omprövning av din vattenverksamhet om du anser att:

- urminnes hävd gäller
- annan särskild rättighet gäller

Brevet riktar sig även till dig som har ett tillstånd enligt äldre lagstiftning. Det kan antingen handla om hela verksamheten eller delar av din verksamhet. Som verksamhetsutövare behöver du så snart som möjligt ta ställning till om det räcker med en omprövning av din verksamhet eller om hela eller delar av din verksamhet behöver nytt tillstånd. Processerna för omprövning och ny prövning skiljer sig åt. Om du kommer fram till att du behöver ett nytt tillstånd måste du i god tid inför det att ansökan ska lämnas in till domstol genomföra samråd med myndigheter samt andra särskilt berörda.

Vad ska en ansökan om omprövning innehålla?

När du skickar in en ansökan om omprövning till mark- och miljödomstolen behöver du visa vilka tillstånd det är som ska omprövas. Därför ska en ansökan alltid innehålla:

- beskrivning av befintlig vattenverksamhet.
- beskrivning av tidigare tillstånd och villkor för vattenverksamheten. Det ska framgå vilket datum de är ifrån.

Länsstyrelsen Västra Götaland Information Sida 2(5)

- kopia på gällande tillstånd för vattenverksamheten, för det fall ett sådant tillstånd finns. Se 22 kap. 1 d § miljöbalken.

För en fullständig beskrivning av vad en ansökan om omprövning ska innehålla se länkar nederst i dokumentet.

Urminneshävd eller annan särskild rättighet

Vissa befintliga verksamheter har inget tillstånd utan verksamheten bedrivs med stöd av en sådan särskild rättighet som likställs med tillstånd. Det kan till exempel vara urminnes hävd, privilegiebrev eller annan särskild rättighet. Om du inte har ett tillstånd men anser att din verksamhet omfattas av en särskild rättighet så behöver din ansökan istället innehålla:

- bevisning som stödjer att verksamheten omfattas av en sådan rättighet, jfr 5 a § lag (1998:811) om införande av miljöbalken.

Du kan behöva sammanställa underlag som visar hur den åberopade rättigheten anses ha uppkommit, vad den består i och hur den åberopade rättigheten förhåller sig till dagens vattenverksamhet och drift. Underlaget ska visa att det finns en rättighet och vad rättigheten innebär.

En rättighet som bygger på urminnes hävd måste ha utövats under en mycket lång tid. I rättsfall samt förarbeten till miljöbalken anges att anläggningen eller verksamheten ska ha funnits sedan 1882 eller tidigare och vara väsentligen oförändrad sedan dess.

Omprövning eller tillståndsprövning – mark- och miljödomstolen avgör

Även om du själv anser att det räcker med att din verksamhet omprövas så är det mark- och miljödomstolen som avgör vilken typ av ansökan som krävs för din vattenverksamhet. Domstolen avgör

- om det räcker att ansöka om omprövning
- om du behöver göra en ny tillståndsprövning för hela eller delar av vattenverksamheten.

Mark- och miljödomstolen avgör också om din ansökan är komplett och innehåller tillräckligt med underlag för just din verksamhet.

Så när räcker det med en ansökan om omprövning? Om du kan bevisa att din verksamhet och vattenanläggning i sin helhet har tillstånd eller någon form av särskild rättighet räcker det med en ansökan om omprövning.

Om mark- och miljödomstolen anser att du inte har bevisat att din verksamhet och vattenanläggning har tillstånd eller någon form av särskild

Länsstyrelsen Västra Götaland Information Sida 3(5)

rättighet, behöver du ansöka om tillstånd för de delar av verksamheten och/eller anläggningen som saknar tillstånd. Då finns också krav på att du innan din nya ansökan om tillstånd genomför:

- samråd enligt 6 kap. miljöbalken, samt
- tar fram en miljökonsekvensbeskrivning

Om du själv bestämt dig för att söka nytt tillstånd för din verksamhet

Om du redan nu anser att din verksamhet helt eller delvis behöver ett nytt tillstånd behöver du genomföra ett samråd och ta fram en miljökonsekvensbeskrivning. Dessa åtgärder bör påbörjas så snart som möjligt om de inte redan har påbörjats. Detta för att hinna med dessa moment inför inlämning av ansökan till domstolen.

Du ska genomföra samrådet tillsammans med länsstyrelsen och de enskilda som kan antas bli särskilt berörda av verksamheten eller åtgärden. Samråd kan också behöva genomföras med de övriga statliga myndigheter, de kommuner och den allmänhet som kan antas bli berörda av verksamheten eller åtgärden.

Undersökningar

Oavsett om du söker omprövning av din verksamhet eller nytt tillstånd kan du inför den kommande prövningen av verksamheten behöva utföra olika undersökningar av din verksamhets påverkan på omgivningen. Det är då viktigt att komma ihåg att vissa typer av undersökningar bara är möjliga att utföra under en speciell period på året. Det är viktigt att du påbörjar även undersökningarna i tid inför den kommande domstolsprövningen.

Vad händer om din ansökan inte är komplett?

Om mark- och miljödomstolen inte anser att din ansökan är komplett, kan de avvisa den. Det kan till exempel vara så att ansökan bara omfattar omprövning, men mark- och miljödomstolen anser att delar av vattenverksamheten bör tillståndsprövas på nytt.

Eftersom en avvisning innebär att ansökan inte tas upp till prövning bör du noga överväga alternativen. Det vill säga: är det tillräckligt med en ansökan om omprövning? Eller behövs en ansökan om tillstånd?

Finansiering av kostnader

Det är Vattenkraftens miljöfond som avgör om du har rätt till finansiering vid prövning av din verksamhet. Kontakta gärna fonden om du undrar vilka kostnader du kan få ersättning för:

info@vattenkraftensmiljofond.se Växel: 031-320 44 99

Mer information

Du hittar mer information om vad en ansökan om omprövning ska innehålla på webbplatsen för Sveriges Domstolar och Havs- och vattenmyndighetens webbplats:

[Moderna miljövillkor - Nationella planen - Sveriges Domstolar](#)

[Ansökan om omprövning och tillstånd - Omprövning för moderna miljövillkor - Arbeta i vatten och energiproduktion - Havs- och vattenmyndigheten \(havochvatten.se\)](#)

Mer information om hur man genomför samråd enligt 6 kap. miljöbalken finns på Naturvårdsverkets hemsida:

[Specifik miljöbedömning - miljöbedömning för verksamheter och åtgärder \(naturvardsverket.se\)](#)

BILAGA 1

Om din anläggning och angränsande område har höga kulturhistoriska värden

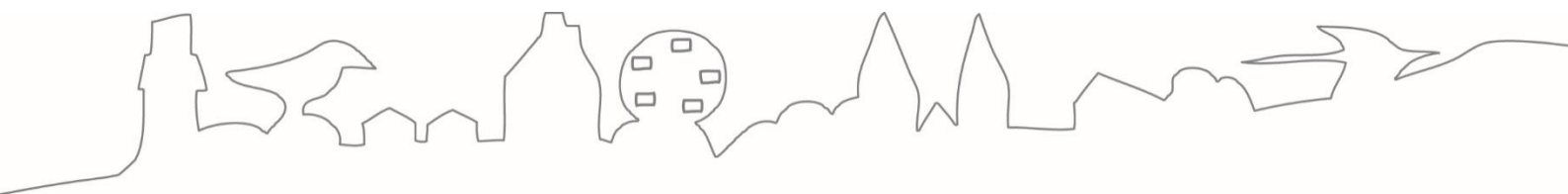
Bilaga 1 - Om din anläggning och angränsande område har höga kulturhistoriska värden

Din anläggning och angränsande område kan ha höga kulturhistoriska värden och ibland även utgöra riksintresse, byggnadsminne eller fornlämning. Sådana bestämmelser omfattas av miljöbalken och kulturmiljölagen och ska vid förändringar alltid samrådas med Länsstyrelsen. När det gäller fornlämningar kan det även bli aktuellt med tillståndsprövning och i vissa fall kan ett beslut villkoras med arkeologiska åtgärder. Kostnadsansvar för arkeologiska åtgärder åligger verksamhetsutövaren.

Läs mer:

[Kulturmiljöer vid vatten | Länsstyrelsen Västra Götaland \(lansstyrelsen.se\)](https://www.lansstyrelsen.se/vg/kulturmiljoer-vid-vatten)

[Fornlämningar och fornfynd | Länsstyrelsen Västra Götaland \(lansstyrelsen.se\)](https://www.lansstyrelsen.se/vg/fornlamningar-och-fornfynd)



Länsstyrelsen
Västra Götaland