



20 FS 2008:3
Utkom från trycket
den 15 januari 2008

Föreskrifter om bildande av Vägskälets naturreservat i Leksands kommun;

beslutade den 23 november 2007

Länsstyrelsen i Dalarnas län beslutar med stöd av 7 kap 4 § miljöbalken att förklara det område som avgränsats på bifogad karta, bilaga 2, som naturreservat. Området är ca 46 ha och består av naturskogsartad barr- och barrblandskog.

Reservatet har den avgränsning som slutligen utmärks i fält.

Länsstyrelsen fastställer samtidigt skötselplanen, enligt bilaga 3, med stöd av 3 § förordningen om områdesskydd enligt miljöbalken. Naturvårdsförvaltare ska vara Länsstyrelsen i Dalarnas län.

Syfte med naturreservatet

Bevara biologisk mångfald samt vårda och bevara naturmiljöer

Bevara den naturskogsartade skogen inklusive områdets växt- och djurliv i naturlig utveckling. Naturvärden i form av naturskogskaraktäristiska fåglar, lavar, mossor och svampar ska även fortsättningsvis finnas i området.

Tillgodose behov av områden för friluftslivet

Underlätta möjligheterna till friluftsliv och att använda området i naturpedagogiskt syfte. Friluftsliv baserat på allemansrätten ska bedrivas.

Syftet ska nås genom

- Att området undantas från rationellt skogsbruk och annan verksamhet som kan äventyra de livsmiljöer samt växt- och djursamhälle som är knutna till naturskogen.
- Att skogen lämnas till största del för fri utveckling
- Iordningsställande och underhåll av stig och information om områdets värden

Reservatsföreskrifter

För att säkerställa syftet med reservatet förordnar Länsstyrelsen att nedan angivna föreskrifter skall gälla. Föreskrifterna gäller utöver vad som gäller enligt lag eller annan författning.

Föreskrifterna ska inte utgöra hinder för de åtgärder som behövs för att nå syftet med reservatet och åtgärder för skötsel och förvaltning av reservatets natur- och kulturmiljövärden eller för normalt underhåll av vägar och ledningar/ledningsgator. Vägarna ingår ej i naturreservatet.

A Föreskrifter enligt 7 kap 5 § miljöbalken om inskränkningar i rätten att använda mark- och vattenområden.

Det är inom naturreservatet förbjudet att:

1. gräva, schakta, dika, dämna, anordna upplag eller på annat sätt skada/påverka mark och vatten
2. avverka skog, utföra skogsvårdande åtgärd samt upparbeta eller ta bort dött träd eller vindfälle
3. gödsla, sprida aska eller använda bekämpningsmedel.
4. plantera in växter eller djur.
5. anlägga mark- eller luftledning och uppföra ny byggnad, mast eller annan anläggning.

6. framföra motordrivna fordon i terrängen, gäller både barmark och snötäckt mark, med följande undantag:
 - transportera ut älg, björn, större hjortvilt eller vildsvin med fordon som inte ger skador på mark eller vegetation.
7. uppföra jaktorn och jaktpass med följande undantag:
 - jaktpass av naturmaterial får uppföras – men sikt- eller skjutgator får inte röjas.
 - jaktpass, jaktgränser e.dyl. får endast markeras tillfälligt vid jakt.
8. bedriva jakt med fälla och snara med följande undantag:
 - Jakt med minkfällor är tillåtet

Utan Länsstyrelsens tillstånd är det förbjudet att:

9. sprida kalk

B Föreskrifter enligt 7 kap 6 § miljöbalken om förpliktelser för ägare och innehavare av särskild rätt till fastigheter att tåla visst intrång.

Markägare och innehavare av särskild rätt till marken förpliktigas tåla att följande anordningar utförs och åtgärder vidtas för att tillgodose syftet med reservatet:

1. utmärkning av reservatet, uppsättning av informationstavlor anläggningar av parkeringar och andra anläggningar för friluftslivets behov och övrig skötsel enligt skötselplanen.
2. undersökningar för uppföljning av skötselplanen och reservatets syfte.

C Föreskrifter enligt 7 kap 30 § miljöbalken om rätten att färdas och vistas inom reservatet samt om ordningen i övrigt inom reservatet.

Föreskrifterna under punkten C gäller även fastighetsägare och innehavare av särskild rätt till fastighet när de inte utnyttjar sin rätt att bruka fastigheten.

Det är inom naturreservatet förbjudet att:

1. skada växande eller döda – stående eller omkullfallna träd och buskar
2. framföra motordrivet fordon i terrängen., gäller både barmark och snötäckt mark

Utan Länsstyrelsens tillstånd:

3. gräva upp växter, plocka mossor, lavar och vedlevande svampar eller samla in djur (tex insekter)

Motiv till föreskrifter, undantag mm

I punkterna A1; A4; A5; A6; C1; C2; och C3 förbjuds sådana aktiviteter som kan störa den naturliga utvecklingen hos vegetationstyper och naturskogens växter och djur.

I punkt A2 förbjuds alla former av avverkningar och skogsskötselåtgärder, vilket är en förutsättning för att områdets värden ska bibehållas. Denna föreskrift innebär att bestämmelserna i skogsvårdslagen och Skogsstyrelsens föreskrifter om bekämpning av skadeinsekter och tillvaratagande av skadad skog ej ska gälla inom naturreservatet. Uppkommer insektskador på skog i anslutning till naturreservatet som en följd av att åtgärder för insektsbekämpning inte vidtagits inom reservatet ska frågan om ersättning bedömas enligt skadeståndsrättsliga regler.

Förbud mot permanenta jaktpass enligt punkt A7 gäller inte för passkonstruktioner som byggs av dittransporterade smala trästammar. Taköverbyggnad får under jakten bestå av en pressening men denna får ej permanent vara kvar i skogen.

Punkt A8 förbjuder jakt med fällor och snara. Jakt med fällor bedöms ej vara av samma starka intresse som annan jakt, utan bedrivs främst i beståndsreglerande syfte. Utgångspunkten bör därför vara att endast tillåta jakt med fällor om det finns skäl att reglera specifika arter. Utestående

fällor minskar också upplevelsen av ett ”orört” område och kan upplevas negativt av friluftslivet. Undantag för minkfällor medges för att minkjakt är motiverad ur naturskyddssynpunkt och att fällfångst är den enda realistiska jaktmetoden. Även slagfällor är tillåtna vid minkjakt eftersom naturvårdsnyttan bedöms större än risken att enstaka individer av andra arter dödas.

C3. Förekomsten av ett flertal värdefulla, ofta rödlistade, organismer motiverar skydd mot sådan plockning och insamling som kan inverka menligt på berörda populationer. Det är dock angeläget att undersökningar och insamlingar som förbättrar kunskapen om reservatets organismvärld kan ske. Normalt bör sådana undersökningar kunna medges under förutsättning att de har ett allmänt intresse, att undersökningsmetoden inte orsakar bestående skada och att resultaten tillgängliggörs.

Föreskrifterna trädde i kraft 2008-01-08

Maria Norrfalk

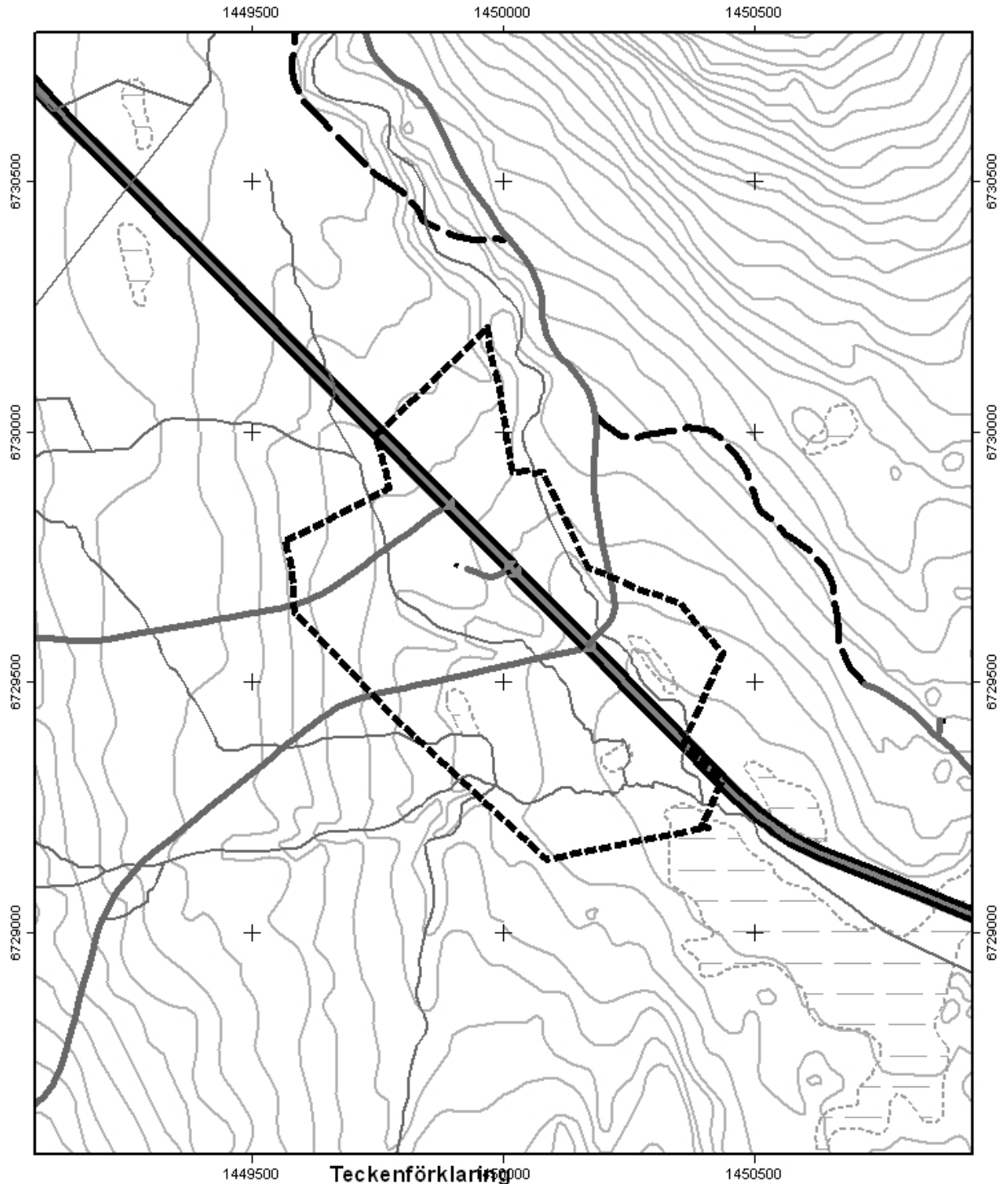
Henny Sahlin

Bilaga:

Karta (Bilaga 2 ur beslutet)

Vägskälets NR - Beslutskarta

Bilaga 2



Teckenförklaring

0 85 170 340 Meter
|-----|-----|-----|
Skala 1:10 000

- | | | |
|---------------|---------------------------|----------------------------|
| vattendrag | Allmän väg | sankmarker |
| Mindre bilväg | Järnväg | höjdkurvor |
| Traktorväg | Vandringsleder och stigar | vatten |
| byggnader | | Vägskälets NR inmätt gräns |