



Kungörelse om bildande av Klambergets naturreservat i Malung- Sälens kommun;

beslutade den 1 juni 2010.

Länsstyrelsen i Dalarna förklarar med stöd av 7 kap 4 § miljöbalken ett område som avgränsats på bifogad karta som naturreservat. Området är ca 220 ha och består till större delen av brandpräglade tallskogar med naturskogskaraktär. Reservatets slutliga gränser utmärks i fält.

Länsstyrelsen fastställer samtidigt skötselplanen, med stöd av 3§ förordningen om områdesskydd enligt miljöbalken. Naturvårdsförvaltare ska vara Länsstyrelsen i Dalarna.

Syfte med naturreservatet

– *Vårda och bevara värdefulla naturmiljöer*

Det främsta syftet med naturreservatet är att bevara områdets skogar som har en låg mänsklig påverkan och är av naturskogskaraktär. Särskilt prioriterat är de brandpräglade och talldominerade delarna.

– *Bevara biologisk mångfald.*

Växt och djursamhällen som är typiska för områdets miljöer ska ges förutsättningar för gynnsam bevarandestatus. I Klambergets skogsmiljöer återfinns en rad rödlistade arter och strukturer som indikerar på fungerande ekosystem.

– *Tillgodose behov av områden för friluftslivet*

Friluftsliv som grundar sig på allemansrätten ska kunna bedrivas i naturreservatet. Områdets typiska livsmiljöer och arter ska kunna studeras.

Syftet ska nås genom

Föreskrifter för området

Området undantas från rationellt skogsbruk och annan verksamhet som kan skada de växt- och djursamhällen som är knutna till områdets skogsmiljöer.

Skötsel enligt skötselplan

För att bevara områdets befintliga naturskogsmiljöer ska skogen lämnas för fri utveckling. För att upprätthålla naturskogens dynamik kan om möjligt naturvårdsbränning i begränsad skala ske i de tallskogsdominerade miljöerna för att nyskapa brandsuccessioner.

Reservatsföreskrifter

För att säkerställa syftet med reservatet förordnar Länsstyrelsen att nedan angivna föreskrifter skall gälla. Föreskrifterna gäller utöver vad som gäller enligt lag eller annan författning.

Föreskrifterna ska inte utgöra hinder för de åtgärder som behövs för att nå syftet med reservatet och som anges i skötselplanen. Detsamma gäller för uppföljning av kvalitetsmål.

A. Föreskrifter enligt 7 kap 5 § miljöbalken om inskränkningar i rätten att använda mark- och vattenområden.

I naturreservatet är det förbjudet att:

1. anordna upplag, gräva, schakta, dika, dämna eller på något sätt skada mark eller vatten,
2. avverka skog och utföra skogsvårdande åtgärd samt att upparbeta och ta bort dött träd eller vindfälle,
3. gödsla, sprida aska eller använda bekämpningsmedel,
4. framföra motordrivet fordon i terrängen, gäller både barmark och snötäckt mark, med följande undantag:
 - Transportera ut älg, björn, större hjortvilt eller vildsvin med fordon som inte ger skador på mark eller vegetation,
 - För tjänstemän i sjukvårds-, polis- eller räddningsärende. Insatsen ska omgående anmälas till länsstyrelsen,
5. plantera in växter eller djur,

6. anlägga mark- eller luftledning, uppföra ny byggnad, mast eller annan anläggning,
7. jaga, med följande undantag:
 - Jakt på stora rovdjur, älg, rådjur, hare, räv, vildsvin, mink, tjäder och orre är tillåten,
8. uppföra jakttorn och jaktpass med följande undantag:
 - Jaktpass av naturmaterial får uppföras och befintliga sikt- och skjutgator får underhållsröjas,
9. permanent markera jaktgränser och stigar till jaktpass,
10. bedriva jakt med fälla och snara med följande undantag:
 - Jakt med minkfällor är tillåtet,
11. utfodra djur, lägga ut åtel eller vidta andra åtgärder för att locka/samla djur till vissa platser,
12. upplåta korttidsjakt inom naturreservatet,
13. utan Länsstyrelsens tillstånd sprida kalk.

B. Föreskrifter enligt 7 kap 6 § miljöbalken om förpliktelser för ägare och innehavare av särskild rätt till fastigheter att tåla visst intrång.

Markägare och innehavare av särskild rätt till marken förplikteras tåla att följande anordningar utförs och åtgärder vidtas för att tillgodose syftet med reservatet:

1. utmärkning av reservatet, uppsättning av informationstavlor samt anläggning och underhåll av leder och andra anläggningar för friluftslivets behov,
 2. skötsel av naturreservatet sker genom t.ex. röjning, gallring, naturvårdsbränning,
 3. undersökningar för uppföljning av skötselplanen och reservatets syfte.
- I den till detta beslut hörande skötselplanen (bilaga 3) framgår i detalj var anordningar ska utföras och åtgärder vidtas.

C. Föreskrifter enligt 7 kap 30 § miljöbalken om rätten att färdas och vistas inom reservatet samt om ordningen i övrigt inom reservatet.

Föreskrifterna under punkten C gäller även fastighetsägare och innehavare av särskild rätt till fastighet när de inte utnyttjar sin rätt att bruka fastigheten

I naturreservatet är det förbjudet att:

1. skada växande eller döda – stående eller omkullfallna – träd, stubbar och buskar,

2. framföra motordrivet fordon i terrängen, gäller både barmark och snötäckt mark,

Utan Länsstyrelsens tillstånd:

3. gräva upp växter, plocka mossor, lavar och vedlevande svampar eller samla in djur (t.ex. insekter),

4. genomföra eller bedriva tävlingar, lägerverksamhet och andra större eller återkommande organiserade arrangemang.

Motiv till föreskrifter, undantag mm

I *punkterna A1; A3, A4; A5; A6; C1; C2; och C3* förbjuds sådana aktiviteter som kan störa den naturliga utvecklingen hos vegetationstyper och naturskogens växter och djur.

I *punkt A2* förbjuds alla former av avverkningar och skogsskötselåtgärder, vilket är en förutsättning för att områdets värden ska bibehållas. Denna föreskrift innebär att bestämmelserna i skogsvårdslagen och Skogsstyrelsens föreskrifter om bekämpning av skadeinsekter och tillvaratagande av skadad skog ej ska gälla inom naturreservatet.

Uppkommer insektskador på skog i anslutning till naturreservatet som en följd av att åtgärder för insektsbekämpning inte vidtagits inom reservatet ska frågan om ersättning bedömas enligt skadeståndsrättsliga regler.

I *punkt A7* begränsas jakten i enlighet med länsstyrelsens jaktpolicy. Jakt på älg, stora rovdjur, rådjur, räv, hare, vildsvin, mink, tjäder och orre är tillåten. Arterna, förutom stora rovdjur och vildsvin, är vanligt förekommande och jakten på dessa har stort enskilt intresse. En ytterligare orsak till att tillåta jakt är att naturreservatet är mindre till storleken och en inskränkning av jakt på dessa arter anses inte ha någon större påverkan på populationen. Ett mindre reservat skyddar inte ett helt landskapsavsnitt och därför är inte hela det naturliga ekosystemet skyddat. Av den orsaken kan även stora rovdjur jagas då dess totala hemområde är väsentligt större. Ett sådant undantag bedöms inte äventyra syftet med naturreservatet.

Jakt på vildsvin och mink anses i princip alltid vara motiverat då de är arter som inte ursprungligen är naturliga i Sverige. När det gäller vildsvin så har de dock tidigare funnits i vissa delar av landet, de djur som nu finns räknas oftast som utplanterade/rymlingar från hägn. Bägge arterna kan göra mycket skada på övriga djur, växter och hela biotoper.

I *punkt A8* förbjuds jaktorn och jaktpass av permanent typ med väggar, tak eller dylikt. Enkla jaktpass av "naturmaterial" dvs. av standardtyp med slanor/granris eller mobila tak/vindskydd som endast används under själva

jakten får dock användas. Jaktpass inklusive eventuella skjutvinklar får markeras diskret med märkt småfågelholk.

I *punkt A10* förbjuds jakt med fälla och snara. Jakt med fällor bedöms ej vara av samma starka allmänna intresse som annan jakt, utan bedrivs främst i beståndsreglerande syfte. Utgångspunkten är därför att endast tillåta jakt med fällor om det finns skäl att reglera specifika arter.

Utestående fällor minskar också upplevelsen av ett ”orört” område och kan upplevas negativt av friluftslivet. Undantag för minkfällor medges för att minkjakt är motiverad ur naturskyddssynpunkt och att fällfångst är den enda realistiska jaktmetoden. Även slagfällor är tillåtna vid minkjakt eftersom naturvårdsnyttan bedöms större än risken att enstaka individer av andra arter dödas. Fällor ska alltid märkas med namn och adress.

I *punkt A11* förbjuds utfodring (åtling) av vilt. Åtling medför att djur koncentreras till området kring utfodringsplatsen. Lokalt skadas vegetationen vid foderplatsen genom tramp, foderspill, en viss gödsling av marken samt ett ökat betestryck på unga lövträd i området. Detta är inte önskvärt inom naturreservat. Exempelvis är det dock tillåtet att lämna kvar den urtagna älgräntan efter skjutna älg liksom att mata småfåglar. Det är också tillåtet att sätta ut saltsten, dock bör placeringen vara sådan att skador på vegetation minimeras. Det bör därför inte sättas ut saltsten vid källdråg och liknande där marken är extra slitagekänslig.

I *punkt A12* förbjuds korttidsjakt. Jaktutövarna ska ha en ingående kunskap om områdets naturvärden/skyddsbehov och vilka hänsyn som behöver tas vad gäller bl.a jaktens omfattning och utövning. Jaktgäster accepteras endast om de medföljer nyttjanderättsinnehavare – dvs de ska bedriva jakt tillsammans.

Föreskrifterna under A utgör inte hinder mot att tillämpa bestämmelserna om skyddsjakt 1 28 och 28a §§ jaktförordningen (1987:985).

Punkterna B 1 – B 3 medger att vissa åtgärder får vidtas i reservatet.

Länsstyrelsen bedömer att nyttan med dessa åtgärder är avsevärd. De delar som är i restaureringsbehov kräver åtgärder för att höga naturvärden ska uppnås. Information om reservatet samt anläggningar för friluftslivet bedöms idag ofta som högst angeläget för att tillmötesgå det rörliga friluftslivet. Forskning och uppföljning ingår som en naturlig del i reservat av denna karaktär, och är även ett krav som ställs på Natura 2000-objekt.

Punkterna under C inskränker allmänhetens nyttjande av området

Skogens träd är grunden för reservatets värde och får inte skadas.

Matsvamp och bär får givetvis plockas i reservatet.

Punkt C3. Förekomsten av ett flertal värdefulla, ofta rödlistade, organismer motiverar skydd mot sådan plockning och insamling som kan inverka menligt på berörda populationer. Det är dock angeläget att undersökningar och insamlingar som förbättrar kunskapen om reservatets organismvärld kan ske. Normalt bör sådana undersökningar kunna medges under förutsättning att de har ett allmänt intresse, att undersökningsmetoden inte orsakar bestående skada och att resultaten tillgängliggörs.

C4. Fler besökare i reservatet är normalt positivt. Olika organiserade arrangemang kan dock, om de bedrivs i olämplig omfattning, på olämpligt sätt, på olämplig plats eller under olämplig tid, störa andra besökare och negativt påverka naturmiljön. För att kunna inrikta den organiserade verksamheten till en hållbar och miljöanpassad sådan, krävs därför tillstånd av länsstyrelsen. Länsstyrelsen kan då ställa villkor och anvisa passande plats etc.

Det är tillåtet att tälta i reservatet och att elda under förutsättning att man tar hänsyn och inte stör häcknings- och spelplatser och inte skadar växande eller döda träd. Vill man inte ta med sig egen ved går det bra att plocka torra kvistar från marken eller bryta torrgrenar från växande träd utan att de skadas. Däremot får man inte elda med delar av torrakor och stubbar eller liggande döda träd, s.k. lågor.

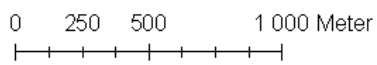
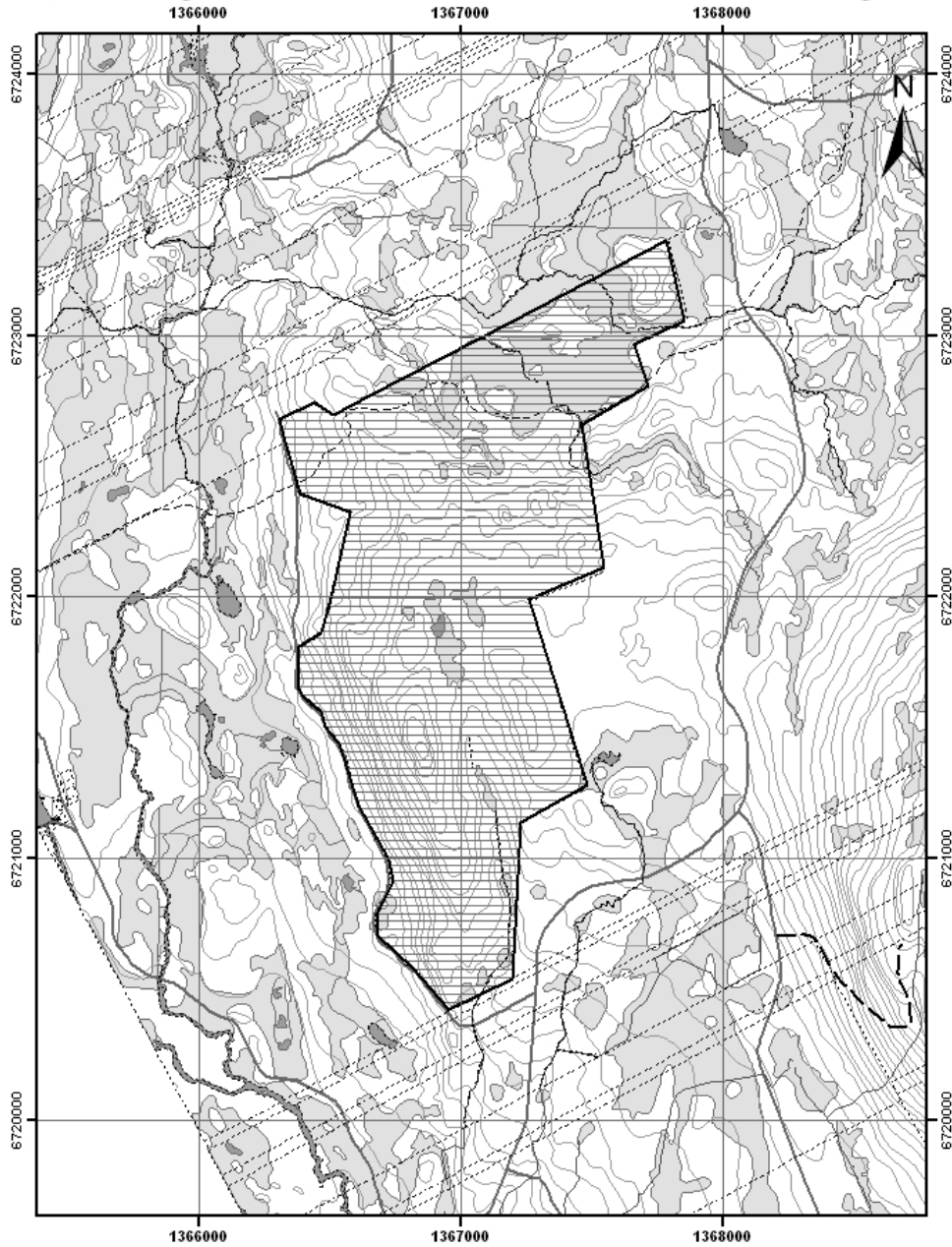
Föreskrifterna trädde i kraft 2010-08-09

Maria Norrfalk

Jemt Anna Eriksson

Bilaga:

Karta (Bilaga 2 ur beslutet)



1:20 000

Copyright Lantmäteriet 2004. Ur GSD-produkter ärende 106-2004/188 W

Teckenförklaring

- | | |
|----------------|---------------------------|
| Reservatsgräns | Allmän väg |
| Vattendrag | Mindre bilväg |
| Sjöar | Traktorväg |
| Höjdkurvor | Vandringsleder och stigar |
| Fastigheter | Våtmarker |