



20 FS 2011:5  
Utkom från trycket  
den 4 april 2011

## Kungörelse om bildande av Smörtjärnarnas naturreservat i Borlänge kommun;

*beslutade den 25 juni 2009.*

Länsstyrelsen i Dalarnas län beslutar med stöd av 7 kap 4 § miljöbalken att förklara det område som avgränsats på bifogad karta, bilaga 2, som naturreservat. Området är ca 97 ha och består av ca 77 ha barrskog som bitvis är kalkpåverkad samt sjöar och myrar. Reservatets slutliga gränser utmärks i fält med undantag för gränsen längs väg 646 som målas på ovansidan vägen medan den formella reservatsgränsen följer fastighetsgränsen mot sjön.

Länsstyrelsen fastställer samtidigt skötselplanen, enligt bilaga 3, med stöd av 3 § förordningen om områdesskydd enligt miljöbalken.

Naturvårdsförvaltaren ska vara Länsstyrelsen i Dalarnas län.

### **Syfte med naturreservatet**

#### *Biologisk mångfald*

Syftet är att bevara områdets naturtyper och växt- och djurliv i naturlig utveckling och skydda det från skogsbruk, hydrologiska ingrepp, vägbyggen och annan exploatering som kan påverka områdets värden.

#### *Friluftsliv*

Tillvarata och underlätta möjligheterna till besök och naturupplevelser i reservatet.

*Syftet ska nås genom*

- att området lämnas till fri utveckling, där avverkning av enstaka träd för att gynna friluftsliv, naturvård eller kulturvård ska kunna ingå som en naturlig del i skötseln. Om det blir aktuellt ska även naturvårdsbränning kunna utföras.
- information om reservatet

### **Reservatsföreskrifter**

För att säkerställa syftet med reservatet förordnar Länsstyrelsen att nedan angivna föreskrifter skall gälla. Föreskrifterna gäller utöver vad som gäller enligt lag eller annan författning.

Föreskrifterna ska inte utgöra hinder för de åtgärder som behövs för att nå syftet med reservatet och som anges i skötselplanen. Detsamma gäller för uppföljning av kvalitetsmål.

### ***A Föreskrifter enligt 7 kap 5 § miljöbalken om inskränkningar i rätten att använda mark- och vattenområden.***

*I naturreservatet är det förbjudet att:*

1. anordna upplag, gräva, schakta, borra dika, dämna eller på något sätt skada mark eller vatten med följande undantag:
  - denna reservatsföreskrift gäller ej för vägområdet och ej för malmprospektering
2. avverka skog och utföra skogsvårdande åtgärd samt att upparbeta och ta bort dött träd eller vindfälle
3. gödsla, sprida aska eller använda bekämpningsmedel eller att utan Länsstyrelsens tillstånd sprida kalk
4. framföra motordrivet fordon i terrängen på barmark eller snötäckt mark med följande undantag:
  - transportera ut älg, björn, större hjortvilt eller vildsvin med fordon som inte ger skador på mark eller vegetation
  - vid malmprospektering
5. plantera in växter eller djur
6. anlägga mark- eller luftledning, uppföra ny byggnad, mast eller annan anläggning
7. uppföra jaktorn

8. bedriva malmprospektering utan samråd med Länsstyrelsen

***B Föreskrifter enligt 7 kap 6 § miljöbalken om förpliktelser för ägare och innehavare av särskild rätt till fastigheter att tåla visst intrång.***

Markägare och innehavare av särskild rätt till marken förpliktigas tåla att följande anordningar utförs och åtgärder vidtas för att tillgodose syftet med reservatet:

1. utmärkning av reservatet, uppsättning av informationstavlor samt anläggning och underhåll av leder och andra anläggningar för friluftslivets behov
2. skötsel av naturreservatet genom tex. röjning, gallring eller naturvårdsbränning
3. undersökningar för uppföljning av skötselplanen och reservatets syfte

***C Föreskrifter enligt 7 kap 30 § miljöbalken om rätten att färdas och vistas inom reservatet samt om ordningen i övrigt inom reservatet.***

Föreskrifterna under punkten C gäller även fastighetsägare och innehavare av särskild rätt till fastighet när de inte utnyttjar sin rätt att bruka fastigheten

*I naturreservatet är det förbjudet att:*

1. skada växande eller döda – stående eller omkullfallna – träd, stubbar och buskar
2. framföra motordrivet fordon i terrängen på barmark eller snötäckt mark

*Utan Länsstyrelsens tillstånd:*

3. gräva upp växter, plocka mossor, lavar och vedlevande svampar eller samla in djur (tex insekter)
4. genomföra eller bedriva tävlingar, lägerverksamhet och andra större eller återkommande organiserade arrangemang.

***Motiv till föreskrifter, övriga undantag mm***

A. I punkterna A1, A4, A5, A6, C1, C2 och C3 förbjuds sådana aktiviteter som kan störa den naturliga utvecklingen hos vegetationstyper och naturskogens växter och djur.

Punkt A1 gäller bl a inte för vägområdet och det får i det här fallet anses gälla det område som väghållaren behöver för underhåll av vägen.

Punkterna A1, A4 och A8, där bör undersökningsverksamhet i samband

med malmprospektering normalt kunna tillåtas efter att endast samråd skett med Länsstyrelsen.

I punkt A2 förbjuds alla former av avverkningar och skogsskötselåtgärder, vilket är en förutsättning för att områdets värden ska bibehållas. Denna föreskrift innebär att bestämmelserna i skogsvårdslagen och Skogsstyrelsens föreskrifter om bekämpning av skadeinsekter och tillvaratagande av skadad skog ej ska gälla inom naturreservatet. Uppkommer insektskador på skog i anslutning till naturreservatet som en följd av att åtgärder för insektsbekämpning inte vidtagits inom reservatet ska frågan om ersättning bedömas enligt skadeståndsrättsliga regler.

B. Punkterna B1 – B3 medger att vissa åtgärder får vidtas i reservatet. Länsstyrelsen bedömer att nyttan med dessa åtgärder är avsevärd. De delar som är i restaureringsbehov kräver åtgärder för att höga naturvärden ska uppnås. Information om reservatet samt anläggningar för friluftslivet bedöms idag ofta som högst angeläget för att tillmötesgå det rörliga friluftslivet. Forskning och uppföljning ingår som en naturlig del i reservat av denna karaktär.

C. Punkterna under C inskränker allmänhetens nyttjande av området. Skogens träd är grunden för reservatets värde och får inte skadas. Matsvamp och bär får givetvis plockas i reservatet. Fordonstrafik skulle utgöra en allvarlig störning och medföra slitageskador.

C3. Förekomsten av ett flertal värdefulla, ofta rödlistade, organismer motiverar skydd mot sådan plockning och insamling som kan inverka menligt på berörda populationer. Det är dock angeläget att undersökningar och insamlingar som förbättrar kunskapen om reservatets organismvärld kan ske. Normalt bör sådana undersökningar kunna medges under förutsättning att de har ett allmänt intresse, att undersökningsmetoden inte orsakar bestående skada och att resultaten tillgängliggörs.

C4. Fler besökare i reservatet är normalt positivt. Olika organiserade arrangemang kan dock, om de bedrivs i olämplig omfattning, på olämpligt sätt, på olämplig plats eller under olämplig tid, störa andra besökare och negativt påverka naturmiljön. För att kunna inrikta den organiserade verksamheten till en hållbar och miljöanpassad sådan, krävs därför tillstånd

av länsstyrelsen enligt punkt C3. Länsstyrelsen kan då ställa villkor och anvisa passande plats etc.

Det är tillåtet att tälta i reservatet och att elda under förutsättning att man tar hänsyn och inte stör häcknings- och spelplatser och inte skadar växande eller döda träd. Vill man inte ta med sig egen ved går det bra att plocka torra kvistar från marken eller bryta torrgrenar från växande träd utan att de skadas. Däremot får man t ex inte elda med delar av torrakor och stubbar eller liggande döda träd, s k lågor.

---

Föreskrifterna trädde i kraft 2009-11-13

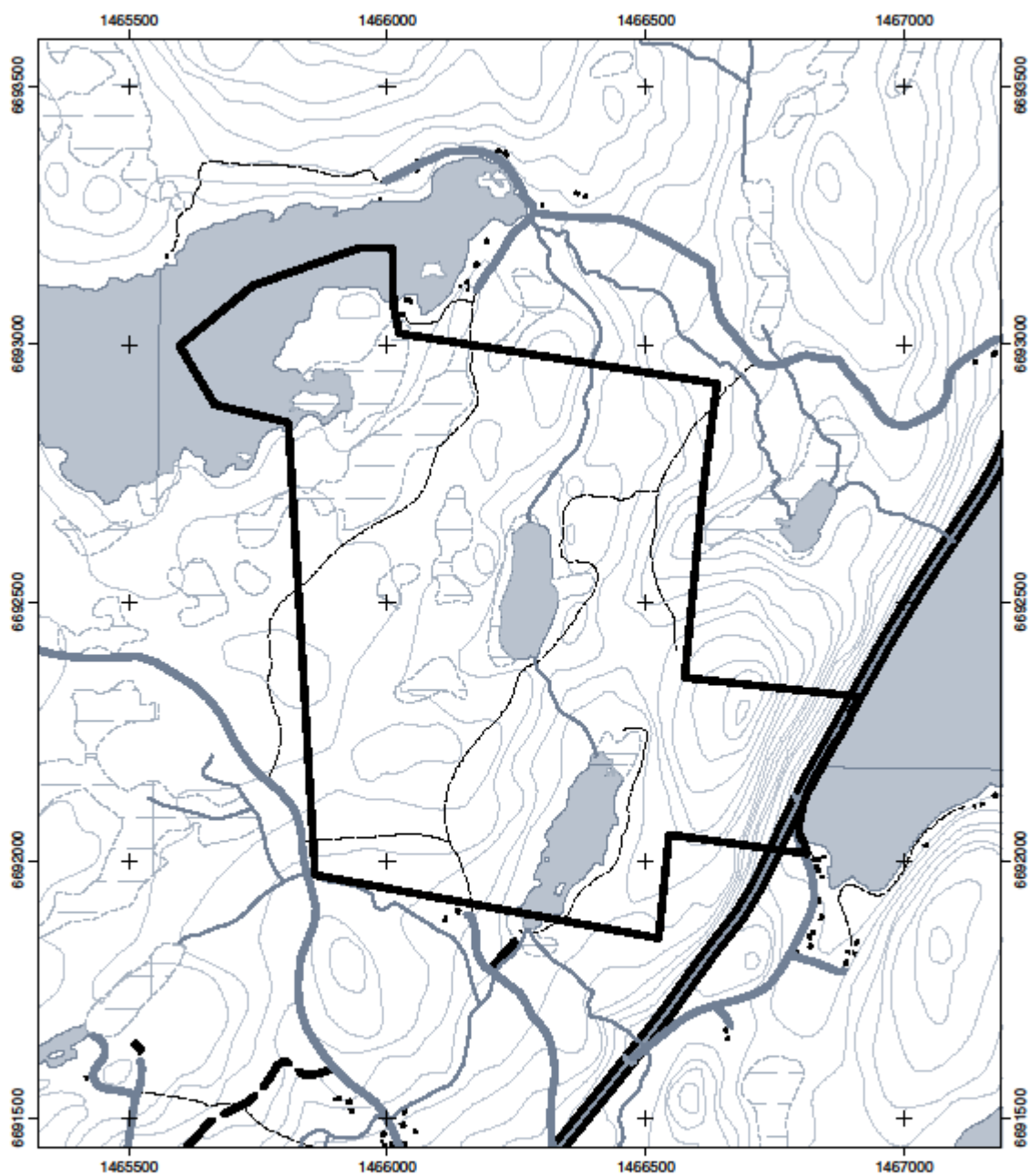
Maria Norrfalk  
*Landshövding*

Torbjörn Rynéus

*Naturskyddshandläggare*

Bilaga : Beslutskarta, bilaga 2 av beslutshandlingarna

# Smörtjärnarnas naturreservat - Beslutskarta Bilaga 2



0 100 200 400 Meter

Skala 1:10 000

## Teckenförklaring

- |                             |            |                           |
|-----------------------------|------------|---------------------------|
| Naturreservatets yttergräns | sankmarker | Allmän väg                |
| vattendrag                  | höjdkurvor | Mindre bilväg             |
| byggnader                   | vatten     | Järnväg                   |
|                             |            | Traktorväg                |
|                             |            | Vandringsleder och stigar |