



Enligt sändlista bilaga 4

## Beslut om utvidgat strandskydd för Sollentuna kommun

### Beslut

Länsstyrelsen beslutar med stöd av 7 kap. 14 § andra stycket miljöbalken (MB) att strandskyddsområdena i Sollentuna kommun enligt bifogade kartor (bilaga 1) ska omfattas av utvidgat strandskydd.

- Utvidgningen omfattar land- eller vattenområde mellan 100 och 300 meter från strandlinjen vid normalt medelvattenstånd. Strandskyddszonen saknar angiven bakre begränsningslinje på bifogade kartor.
- Utvidgningen omfattar även land- eller vattenområde 100 meter men mindre än 300 meter från strandlinjen vid normalt medelvattenstånd och avgränsas av en detaljplanegräns respektive av en angiven bakre begränsningslinje på bifogade kartor.
- Utvidgat strandskydd ska därutöver råda för område inom detaljplan för Ravalshagen, södra Viby och östra Viby, inom detaljplan för del av Margreteborg, Helenelund och inom detaljplan för kvarteren Manskäpet och Mässen m.fl. samt del av Helenelund 7:5, Silverdal, Helenelund i enlighet med tidigare beslut ifråga om utvidgat strandskydd.

Under förutsättning att ovanstående beslut vinner laga kraft beslutar Länsstyrelsen, med stöd av 7 kap. 18 § första stycket punkt 1 MB att upphäva Länsstyrelsens beslut den 3 juni 1999 (diarienummer 18611-1999-22769) i de delar det rör utvidgat strandskydd för Sollentuna kommun, utom när det gäller utvidgat strandskydd i detaljplaner. Utvidgat strandskydd ska fortsatt gälla inom ovan (strecksats tre) angivna detaljplaner även efter den 31 december 2014.

### Redogörelse för ärendet

#### *Bakgrund*

När det generella strandskyddet infördes 1975 syftade det till att trygga allmänhetens tillgång till platser för bad och friluftsliv inom strandområdena. År 1994 tillkom ett nytt, biologiskt, syfte för strandskyddet. Enligt 7 kap. 13 § MB syftar strandskyddet idag till att långsiktigt trygga förutsättningarna för allemansrättslig tillgång till strandområden och att bevara goda livsvillkor för djur- och växtlivet på land och i vatten.

Datum  
2014-11-18

Beteckning  
511-39851-2012

Stränderna har stor betydelse för både människor, djur och växter. Strandmiljöerna är betydelsefulla för naturupplevelser, avkoppling och aktiviteter. Att vistas ute i natursköna miljöer är också gynnsamt för hälsan. Dessutom utgör strandzonerna generellt sett mycket artrika biotoper, och de har stor betydelse för djur- och växtlivet. Stränderna har därmed särskild betydelse för den biologiska mångfalden, och de kan tillhandahålla viktiga ekosystemtjänster.

Stockholms läns varierade natur- och kulturlandskap har generellt sett höga värden för djur- och växtliv. Länet är i ett nationellt perspektiv redan högexploaterat, och exploateringstrycket är betydande både i storstadsområdet och vissa övriga delar av länet. I en nationell jämförelse mellan länen<sup>1</sup> är det Stockholms län som har högst andel byggnader, 84 procent, inom 300 meter från strandlinjen längs kuststräckan, inklusive de större öarna. För landet som helhet är motsvarande siffra 74 procent. För Mälarens stränder inom Stockholms län är andelen byggnader inom 300 meter från strandlinjen 73 procent. Den stora och växande befolkningen är i stort behov av allemansrättsligt tillgängliga områden och i synnerhet strandområdena är då attraktiva.

Samtidigt som delar av länet är högexploaterat finns det delar av skärgården som delvis möter motsvarande problem som glesbygdsområden i andra delar av landet. Det är angeläget att boende och företagande i dessa områden även framöver kan utvecklas utan att komma i konflikt med strandskyddets syften.

### ***Utvidgat strandskydd i Stockholms län***

Sedan strandlagen från 1952 infördes, och även med stöd av naturvårdslagen (1964:822), har länsstyrelserna kunnat förordna om områden om maximalt 300 meter från strandlinjen där bebyggelse inte fick uppföras utan tillstånd. Länsstyrelsen i Stockholms län har också fattat sådana beslut för områden i länet med stöd av dessa äldre lagstiftningar.

Länsstyrelsen fattade den 3 juni 1999 ett beslut om utvidgat strandskydd m.m. i länet. Det ersatte bland andra Länsstyrelsens två beslut om utvidgat strandskydd m.m. från den 18 oktober 1977 och den 28 februari 1980, som tillsammans omfattade huvuddelen av länets kommuner. Beslutet från 1999 innebar i praktiken ingen omprövning av de två äldre besluten, utan det utvidgade strandskyddet fortsatte att gälla i den omfattning som angavs i dessa, med undantag för Stockholms stad. Länsstyrelsen har även fattat beslut om att införa utvidgat strandskydd på delar av Möja i Värmdö kommun, för Trolldalen i Lidingö stad och vid Näsudden i Haninge kommun. Vid delar av Grindsjön i Nynäshamns kommun och på delar av Ornö har Länsstyrelsen fattat beslut om att upphäva utvidgat strandskydd. I vissa fall har Länsstyrelsen beslutat att upphäva utvidgat strandskydd inom förslag till detaljplan.

---

<sup>1</sup> SCB. Statistiska meddelanden. MI 50 SM 1102.



Datum  
2014-11-18

Beteckning  
511-39851-2012

Besluten om utvidgat strandskydd innebär att de flesta obebyggda eller glest bebyggda delarna av länets kust- och skärgårdsområden samt Mälarstranden omfattas av utvidgat strandskydd på land. Kring ett antal sjöar och några vattendrag gäller också utvidgat strandskydd. Endast några av länets vattenområden omfattas av utvidgat strandskydd, exempelvis vissa områden längs Upplands-Bro kommuns Mälarstrand.

### **Skäl för översynen av utvidgat strandskydd**

Förändringar i strandskyddslagstiftningen infördes i enlighet med proposition 2008/09:119 *Strandskyddet och utvecklingen av landsbygden*. Enligt den nya lydelsen av 7 kap. 14 § MB får Länsstyrelsen i det enskilda fallet besluta att utvidga strandskyddsområdet till högst 300 meter från strandlinjen om det behövs för att säkerställa något av strandskyddets syften.

Utvidgat strandskydd gäller efter den 31 december 2014 endast om utvidgningen har beslutats med stöd av 7 kap. 14 § MB i dess nya lydelse. Det innebär att det utvidgade strandskyddet automatiskt kommer att förfalla och att endast generellt strandskydd om 100 meter kommer att gälla för dessa områden efter den 31 december 2014, om inte länsstyrelserna innan denna tidpunkt fattar beslut om utvidgat strandskydd.

Regeringen anser att en översyn av det utvidgade strandskyddet är motiverad då skälen för utvidgningarna behöver klargöras. Det bör framgå att det finns ett tydligt och långsiktigt behov av utvidgat strandskydd och besluten ska motiveras utifrån strandskyddets båda syften. Länsstyrelserna har därför fått i uppgift att se över det utvidgade strandskyddet i landet<sup>2</sup>.

### **Länsstyrelsens arbete med översynen**

Länsstyrelsen har valt att i första hand göra en översyn av de strandområden som redan omfattas av utvidgat strandskydd. Vid möten med kommunerna har i vissa fall frågan om utvidgat strandskydd för nya områden framförts, och dessa områden kan då också ingå i översynen. Enbart några få vattenområden i länet omfattas av utvidgat strandskydd på grund av att vattenområdena inte tidigare har undersökts i samma utsträckning. Därför förekommer det att Länsstyrelsen även har uppmärksammat vissa vattenområden i översynen. Områden som omfattas av detaljplan enligt plan- och bygglagen (2010:900) ingår i normalfallet inte i Länsstyrelsens analys av de aktuella strandområdena. I arbetet har dock några områden med utvidgat strandskydd inom detaljplan särskilt uppmärksammat och ingått i översynen.

---

<sup>2</sup> Prop. 2008/09:119 s. 37-38 samt regleringsbrev för budgetåret 2009 avseende länsstyrelserna, återrapporering nr 51.

Datum  
2014-11-18

Beteckning  
511-39851-2012

Länsstyrelsen har under arbetets gång träffat Sollentuna kommun vid två tillfällen; den 19 mars och den 12 december 2013 för att diskutera arbetet i en dialog med företrädare för kommunen. Vid det första mötet har Länsstyrelsen beskrivit sin arbetsmetod, och kommunalt underlagsmaterial efterfrågats till Länsstyrelsens analys. Eventuella kommunala utvecklingsplaner i de aktuella strandområdena har också diskuterats. Därefter har Länsstyrelsen analyserat berörda strandområden utifrån nationellt, regionalt och kommunalt underlag. Det andra mötestillfället har främst syftat till att diskutera, och så långt som möjligt förankra, förslaget till omfattning av det utvidgade strandskyddets utbredning. Några av de strandområden som diskuterats har därefter besökts av Länsstyrelsen och kommunen i fält.

Berörda myndigheter och kommunen har, med stöd av 25-26 §§ förordningen (1998:1252) om områdesskydd enligt miljöbalken m.m., givits möjlighet att yttra sig över förslaget till beslut. Markägare och innehavare av särskild rätt till marken har, genom kungörelsedelgivning i Post- och Inrikes Tidningar, Dagens Nyheter och Svenska Dagbladet den 21 maj 2014, enligt 24 § i samma förordning som ovan, givits möjlighet att yttra sig över förslaget till beslut.

### ***Inkomna yttranden***

Nedan följer en sammanfattning av yttranden som inkommit på förslaget till utvidgat strandskydd i Sollentuna kommun. En sammanställning av alla yttranden och Länsstyrelsens eventuella kommentarer till dessa finns samlade i en särskild promemoria som hör till ärendet. Promemorian samt yttrandena i sin helhet finns i detta ärendes akt.

Sollentuna kommun anser att det inte framgår vilka motiv som är kopplade till respektive strandskyddat område. Beslutet måste dokumenteras och motiveras bättre, bland annat med avseende på hotbild och områdenas potential för framtiden. Länsstyrelsens bedömning av områden där utvidgat strandskydd upphävs är för generell.

Stockholms handelskammare konstaterar att det, på grund av de många markrestriktionerna, inte finns någon byggbar mark kvar i Stockholm. Remissinstansen anser att Länsstyrelsen, mot bakgrund av den stora bristen på byggbar mark i Stockholms län, den skriande bostadsbristen och det låga byggandet i förhållande till befolkningstillväxten, har en viktig uppgift att göra allt för att lätta på några av alla de omfattande och hårda restriktioner som begränsar tillgången på mark för bostadsbyggande. Länsstyrelsen gör inga försök att lätta på det utökade strandskyddet i någon av de berörda kommunerna.

Stockholms läns landsting delar inte Länsstyrelsens syn på att en avvägning mellan bevarande och exploatering av ett strandområde, som pekas ut i den regionala utvecklingsplanen, inte alltid kan göras fullt ut inom ramen för den pågående översynen. Remissinstansen framhåller vikten av att möjliggöra för att



Datum  
2014-11-18

Beteckning  
511-39851-2012

ny bebyggelse kan tillkomma i de områden som i plankartan pekas ut som regional stadskärna samt regional stadsbygd med utvecklingspotential och anser att Länsstyrelsen bör beakta detta vid översynen av det utvidgade strandskyddet. Väderholmen och Sollentunaholm pekas ut i regionala utvecklingsplanen som områden med potential för stadsutveckling samtidigt som de är utpekade för sina bevarandevärden och instansen påpekar att värdebeskrivningarna behöver utvecklas innan beslut tas.

Naturskyddsföreningen Sollentuna föreslår utvidgat strandskydd för ytterligare några områden i kommunen samt att utvidgat strandskydd bör bibehållas för området vid västra Fjäturen där Länsstyrelsen föreslår upphäva det.

## Skälen för Länsstyrelsens beslut

### *Utgångspunkter*

Av författningskommentaren till 7 kap. 14 § MB<sup>3</sup> framgår att bestämmelsen innebär att ett beslut om utvidgat strandskyddsområde behöver grundas med hänsyn till berörda områdets värden samt till nuvarande och förväntade behov av tillgängliga strandområden. Beslut om utvidgat strandskyddsområde kan komma att avse:

1. områden som omfattas av annat områdesskydd, t.ex. naturreservat, som inte innebär samma skydd för strandområdena som bestämmelserna om strandskydd,
2. riksintresseområden enligt 3 kap. 6 § andra stycket och 4 kap. 2–8 §§ som är relevanta för strandskyddet,
3. kust- och skärgårdsområden som inte redan har förlorat i betydelse på grund av exploatering,
4. grunda havsbottnar av betydelse för flora och fauna,
5. välbesökta friluftsområden eller områden som har tydlig potential att bli det och som riskerar att gå förlorade utan ett nybyggnadsförbud,
6. tätortsnära strövområden, eller
7. ekologiskt känsliga områden som inte omfattas av annat områdesskydd.

Länsstyrelsen har använt ovan nämnda sju punkter som grund för analysen av de aktuella strandområdena i syfte att bedöma värdena för strandskyddets syften inom dessa. Värdena redovisas i till beslutet hörande värdebeskrivningar. Nationellt, regionalt och lokalt underlag har använts i bedömningarna, som till exempel kommunernas översiktsplaner och olika inventeringar av värdefull natur. I analysen har bland annat tagits i beaktande de områdesskydd enligt 7 kap. MB som är relevanta för strandskyddet, exempelvis nationalparker, naturreservat och Natura 2000-områden. Länsstyrelsen anser att inte bara ekologiskt känsliga områden, utan även biologiskt värdefulla områden, som inte omfattas av annat områdesskydd bör beaktas. Höga naturvärden kan också finnas i vattenmiljöer.

---

<sup>3</sup> Prop. 2008/09:119 s. 99.

Datum  
2014-11-18

Beteckning  
511-39851-2012

Enligt Länsstyrelsens mening kan såväl grunda havsbottnar som grunda sjöbottnar av viss omfattning ha betydelse för djur- och växtlivet.

Länsstyrelsen lägger stor vikt vid de områden som är av riksintresse enligt 4 kap. 2 och 4 §§ MB då de är direkt utpekade av riksdagen med hänsyn till sina nationellt sett höga natur- och kulturvärden. Länets kust- och skärgårdsområde samt Mälarens öar och strandområden omfattas av detta riksintresse och de har också särskilda förutsättningar för turism och friluftsliv. Områdena har en central betydelse för en långsiktigt god hushållning med naturresurserna, nationellt sett. Konkurrensen om de fysiska resurserna är, eller kan förväntas bli, särskilt framträdande. Genom att kust- och skärgårdsområdet och Mälaren är utpekade på detta sätt i miljöbalken har en vägning mellan olika intressen redan gjorts, och natur- och kulturvärdena ska huvudsakligen ges företräde i konkurrenssituationer. Bedömningen av en exploateringsåtgärds påverkan ska inte bara göras för den närmaste omgivningen, utan ett helhetsperspektiv ska anläggas på vad som är lämplig utveckling i hela det geografiska område som bestämmelsen omfattar<sup>4</sup>. Länsstyrelsen lägger även stor vikt vid de riksintresseområden för naturvård och friluftsliv, och delvis för kulturmiljövård, som utpekats med stöd av 3 kap. 6 § MB. Dessa områden ska skyddas mot åtgärder som påtagligt kan skada natur- eller kulturmiljön, och behovet av grönområden i tätorter och i närheten av tätorter ska särskilt beaktas.

När det gäller friluftsområden kan Länsstyrelsen konstatera att den stora befolkningen gör att flera av friluftsområdena i länet är välbesökta och att behovet av friluftsområden kan antas öka. Det är dock svårt att förutspå exakt vilka områden som har en tydlig potential att bli välbesökta friluftsområden. Områdena torde vara förhållandevis stora och kan i vissa fall antas hysa anläggningar som främjar friluftslivet. För tätortsnära strövområden kan hänsyn tas även till strövområden vars tätort ligger i ett grannlän.

De strandområden som i analysen bedömts sakna värden för strandskyddets syften är till övervägande del redan ianspråktagna av bebyggelse eller andra exploateringar. I andra fall bedöms områdenas värden för den allemansrättsliga tillgängligheten eller djur- och växtlivet inte vara tillräckligt höga för att de ska omfattas av utvidgat strandskydd. Viss hänsyn har i bedömningarna även tagits till det tidigare utvidgade strandskyddets utbredning om utvidgningarna varit mindre än 300 meter.

Vid prövningen av om det utvidgade strandskyddet ska upphävas kan Länsstyrelsen även ta hänsyn till vissa planerade utbyggnadsområden som preciseras närmare i det följande. Det rör sig om tätortsnära utbyggnadsområden som är utpekade i antagna kommunala översiktsplaner. Om utbyggnadsområdet har betydelse för bostadsförsörjningen eller möjliggör en samhällsviktig verksamhet, och ligger i närhet till en tätort med god tillgång till service och kollektivtrafik och Länsstyrelsen bedömer att det utgör ett viktigt

<sup>4</sup> Prop. 1985/86:3 med förslag till lag om hushållning med naturresurser m.m. s. 80-82, 170-178.



Datum  
2014-11-18

Beteckning  
511-39851-2012

samhällsintresse, kan det vara lämpligt att upphäva det utvidgade strandskyddet redan i detta skede. Länsstyrelsen kan i bedömningarna även väga in exploateringsplaner för andra utbyggnadsområden. De ska vara redovisade i en översiktsplan eller vara väl dokumenterade på annat sätt till exempel genom ett planuppdrag. Kommunen ska ha visat att det finns ett behov av att upphäva det utvidgade strandskyddet för att nyttja området i en nära framtid. När det gäller översiktsplaner och övriga nämnda exploateringsplaner är dessa dock inte juridiskt bindande och de visar ofta endast översiktliga redovisningar av mer eller mindre preciserade planer som eventuellt ska genomföras i framtiden. Vid Länsstyrelsens samlade bedömning kan det därför i denna översyn vara svårt att i förväg bedöma om ett område med värden för det utvidgade strandskyddet bör stå tillbaka för det samhällsintresse en exploatering kan innebära. I sådana fall får frågan om strandskyddet kan upphävas eller ej istället avgöras inför, eller i, det efterföljande detaljplanarbetet. Mot denna bakgrund vill Länsstyrelsen därför framhålla att en avvägning mellan bevarande och exploatering av ett strandområde inte alltid kan göras fullt ut inom ramen för Länsstyrelsens pågående översyn av det utvidgade strandskyddet.

### **Bedömning**

Strandskyddet ska ses i ett långsiktigt perspektiv. Att ett område nu är av mindre intresse för något av strandskyddets syften behöver inte betyda att området kommer att vara ointressant i framtiden.

Strandskyddets betydelse för såväl friluftslivet som den biologiska mångfalden utgör en viktig förutsättning för arbetet med att uppfylla flera av riksdagens antagna miljö kvalitetsmål. Ett utvidgat strandskydd kan även antas medverka till att miljö kvalitetsnormer för vatten lättare klaras. Därutöver kan det bidra till att säkerställa de riksintressen i länet som har betydelse för strandskyddets syften, då trycket på framför allt bebyggelse i länet är stort kring stränderna, samtidigt som de värden som riksintressena ska skydda många gånger är nära kopplade till de strandnära områdena. Ytterligare bebyggelse inom de riksintresseområden som idag omfattas av utvidgat strandskydd riskerar att urholka riksintressenas värden.

I ett långsiktigt perspektiv är det motiverat att bevara större sammanhängande utvidgade strandskyddsområden med värden för såväl allmänheten som växt- och djurlivet. Om områdena fragmentiseras av exploateringar riskerar värdena för friluftsliv och djur- och växtliv att gå förlorade. Även om strandområdena är små kan de ha mycket höga värden för strandskyddet just för att de kan vara de enda kvarvarande, kanske oexploaterade, stränderna i ett område.

Många naturmiljöer utanför 100-meterszonen är en del av samma naturgeografiska landskap som zonen närmast vattnet. Lokalklimatet kring vattenområdena påverkas av närheten till vattnet i större områden, vilket i sin tur påverkar livsmiljöerna för, och förekomsterna av, djur- och växtlivet. Vissa av de djur- och växtarter som kan återfinnas närmast vatten kan också ha behov av

Datum  
2014-11-18

Beteckning  
511-39851-2012

områden längre från vattnet för att söka föda, föröka/sprida sig, etc. För den allemansrättsliga tillgängligheten och friluftslivets behov är det många gånger värdefullt för naturupplevelsen med bredare strandskydds-zoner. Värdet kan ligga i att inte ha bebyggelse och vissa typer av exploateringar inom syn- och hörhåll, och då särskilt i ett förhållandevis högexploaterat och bullerstört storstads-län.

Med hänsyn till de värden inom de aktuella strandområdena som framkommit i översynen bedömer Länsstyrelsen att den utvidgade strandskydds-zonen i normalfallet ska vara 300 meter från strandlinjen vid normalt medelvattenstånd. Längs vissa strandsträckor gör detaljplanlagda områden, tätbebyggda områden utanför detaljplan eller tydligt avskiljande stora och tungt trafikerade vägar och järnvägar att strandskyddsområdet utvidgas till mindre än 300 meter.

När det gäller avskiljande exploateringar kan höga värden för allemansrättslig tillgänglighet eller djur- och växtlivet inom strandområdet motivera att strandskyddet ändå bör ligga kvar bakom den avskiljande exploateringen.

Med anledning av Sollentuna kommuns yttrande rörande underlag och motiveringar för beslutet konstaterar Länsstyrelsen att de underlag som används för att påvisa vissa av värdena är av mer övergripande karaktär, som till exempel beskrivningar av områden som omfattas av riksintressen. När det gäller natur- och friluftsvärden beskrivs dessa för varje delområde och dessa värdebeskrivningar kan även tjäna som underlag i fråga om hotbild och framtida potential. Vidare görs en koppling mellan värdebeskrivningarna och de ovan nämnda sju punkterna i propositionen som ligger till grund för motiven till varför utvidgat strandskydd bör råda. Mot denna bakgrund anser Länsstyrelsen att underlagen är tillräckliga för att kunna ligga till grund för beslut om utvidgat strandskydd. De skärpta kraven för att få utvidga strandskyddet torde därmed ha uppfyllts. För de områden där Länsstyrelsen upphäver det utvidgade strandskyddet motiveras det i beslutet och områdena finns beskrivna i värdebeskrivningarna. Länsstyrelsen bedömer att kraven för att upphäva utvidgat strandskydd uppfylls. Därutöver kan konstateras att det utvidgade strandskyddet i dessa områden ändå förfaller den 31 december 2014 enligt övergångsbestämmelserna.

När det gäller inkomna synpunkter på markanvändningsfrågor i fysisk planering finns alltid olika omständigheter och ibland restriktioner att ta hänsyn till. Även om det till exempel råder utvidgat strandskydd i vissa områden kan Länsstyrelsen konstatera att flera nybyggnationer pågår och långsiktiga planer på exempelvis bostadsutbyggnad finns. Länsstyrelsen kan konstatera att efter en översyn av det utvidgade strandskyddet för alla kommuner i länet innebär de nya besluten att utvidgat strandskydd för landområdena har minskat jämfört med tidigare.

Länsstyrelsen vill framhålla att när det gäller områden som i den regionala utvecklingsplanen pekats ut som regionala stadskärnor samt regionala stadsbygd med utvecklingspotential är förutsättningarna och redovisningarna översiktliga till sin karaktär. Länsstyrelsen gör därför bedömningar från fall till fall för sådana



Datum  
2014-11-18

Beteckning  
511-39851-2012

områden utifrån nämnda utgångspunkter i översynen av det utvidgade strandskyddet. I vissa fall är det möjligt att redan i översynsarbetet upphäva det utvidgade strandskyddet, men i andra fall får frågan om strandskyddet kan upphävas eller ej istället avgöras i det efterföljande detaljplanarbetet. Länsstyrelsen vidhåller sin bedömning att utvidgat strandskydd är motiverat för Sollentunaholm och Väderholmen samt har utvecklat värdebeskrivningen för dessa områden.

Utvidgat strandskydd upphävs för några områden i kommunen. När det gäller området vid västra Fjäturen delar Länsstyrelsen Naturskyddsföreningen i Sollentunas bedömning att det finns vissa värden för den allemansrättsliga tillgängligheten samt djur- och växtlivet. Länsstyrelsen konstaterar samtidigt att det är ett tätortsnära utbyggnadsområde som även är utpekad i en antagen översiktsplan. Vid en samlad bedömning finner Länsstyrelsen dock att utvidgat strandskydd i detta fall ska upphävas vid västra Fjäturen.

När det gäller de utvidgade strandskyddsområden som analyserats och som omfattas av detta beslut om utvidgning bedömer Länsstyrelsen, utifrån förhållandena i länet samt de aktuella strandområdenas värden som beskrivs i värdebeskrivningarna, se bilaga 2, att berörda områden behöver omfattas av utvidgat strandskydd för att säkerställa strandskyddets syften. Syftena är att långsiktigt trygga förutsättningarna för allemansrättslig tillgång till strandområden, och bevara goda livsvillkor för djur- och växtlivet på land och i vatten. De områden som omfattas av utvidgat strandskydd redovisas i bilaga 1.

I de fall det gäller de utvidgade strandskyddsområden som analyserats och som inte omfattas av detta beslut om utvidgning, bedömer Länsstyrelsen att de inte har tillräckliga värden för att omfattas av utvidgat strandskydd, se bilaga 2, eller att ett annat viktigt samhällsintresse bör ges företräde framför strandskyddsintresset. Dessa strandområden behöver således inte omfattas av utvidgat strandskydd och de bedöms uppenbart sakna betydelse för att tillgodose strandskyddets syften. Utvidgat strandskydd ska därför upphävas inom dessa strandområden. Länsstyrelsen kan vidare konstatera att det utvidgade strandskyddet, även om det inte hade upphävts, hade förfallit efter den 31 december 2014 enligt övergångsbestämmelserna i punkt 3 till lagen (2009:532) om ändring i lagen om miljöbalken.

Vid prövningen av förslaget till utvidgade strandskyddsområden ska hänsyn tas även till enskilda intressen enligt 7 kap. 25 § MB. Med hänsyn till naturvårds- och miljöintressen får inskränkningar i användningen av mark och byggnader göras om det är nödvändigt för att tillgodose angelägna allmänna intressen. Miljöbalkens bestämmelser avseende strandskydd syftar till att tillgodose ett sådant angeläget allmänt intresse<sup>5</sup>. Länsstyrelsen bedömer att beslutet om att utvidga strandskyddsområdena i Sollentuna kommun inte innebär någon

<sup>5</sup> Prop. 1993/94:117 s. 16 och prop. 1997/98:45, del 1, s. 321-322.

Datum  
2014-11-18

Beteckning  
511-39851-2012

inskränkning i enskildas rätt att använda mark eller vatten som går längre än vad som krävs för att syftet med strandskyddet ska tillgodoses.

### **Kungörelse**

Enligt vad som framgår av 27 § förordningen om områdesskydd enligt miljöbalken m.m. ska beslutet införas i länets författningssamling och kungöras i Dagens Nyheter och Svenska Dagbladet.

### **Hur man överklagar**

Detta beslut kan överklagas till regeringen, Miljödepartementet, se bilaga 3.

Länsstyrelsen måste ha fått skrivelsen med överklagandet inom tre veckor från den dag beslutet kungjorts i ortstidning.

### **Upplysningar**

I enlighet med 7 kap. 14 § MB tredje stycket gäller ett beslut om att utvidga strandskyddsområdet omedelbart, även om det överklagas, såvida inte regeringen efter ett överklagande föreskriver annat.

För de strandområden där det utvidgade strandskyddet upphävs råder generellt strandskydd om 100 meter från strandlinjen vid normalt medelvattenstånd. För övriga strandområden råder strandskydd i enlighet med gällande beslut.

Utvidgat strandskydd inom detaljplaner förfaller efter den 31 december 2014, i enlighet med punkt 3 i övergångsbestämmelserna till lagen (2009:532) om ändring i miljöbalken utom i de fall de omfattas av utvidgat strandskydd enligt detta beslut.

Inom de strandområden som omfattas av strandskydd tillämpas gällande strandskyddslagstiftning som främst regleras i 7 kap. 13 – 18 h §§ MB.

Av 31 kap. 4 § punkterna 1-7 MB framgår i vilka fall fastighetsägare har rätt till ersättning på grund av beslut som innebär att mark tas i anspråk eller att pågående markanvändning inom berörd del av en fastighet avsevärt försvåras. Beslut om utvidgning av strandskyddet ingår inte i uppräkningslistan vilket innebär att ägare och innehavare av särskild rätt till marken inte har rätt till ersättning med anledning av ett beslut om utvidgat strandskydd.



Datum  
2014-11-18

Beteckning  
511-39851-2012

Beslut i detta ärende har fattats av länsöverdirektören Magdalena Bosson. I den slutliga handläggningen har även deltagit miljödirektören Göran Åström, samhällsbyggnadsdirektören Gunilla Holmquist, förvaltningsdirektören Åsa Ryding, tillväxtdirektören Mats Hedenström samt miljöhandläggaren Annika Lindvall, föredragande.



Magdalena Bosson



Annika Lindvall

#### Bilagor



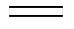


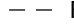
1. Beslutskartor
2. Värdebeskrivningar, inkl. källförteckning för dessa
3. Hur man överklagar
4. Sändlista
5. Meddelande om beslut



## Utvidgat strandskydd i Sollentuna kommun

Tillhör Länstyrelsens beslut  
2014-11-18 för Sollentuna kommun.  
Diarienummer 511-39851-2012.

### Teckenförklaring

-  **A1** Områdesindelning med beteckning (se värdebeskrivning)
-  Generellt strandskydd om 100 meter utvidgat till 300 meter från strandlinjen vid normalt medelvattenstånd med undantag av områden avgränsade av detaljplan eller bakre begränsningslinje
-  Utvidgat strandskydd mindre än 300 meter med bakre begränsningslinje
-  Detaljplan med utvidgat strandskydd enligt tidigare beslut
-  Detaljplan
-  Fastighetsgräns

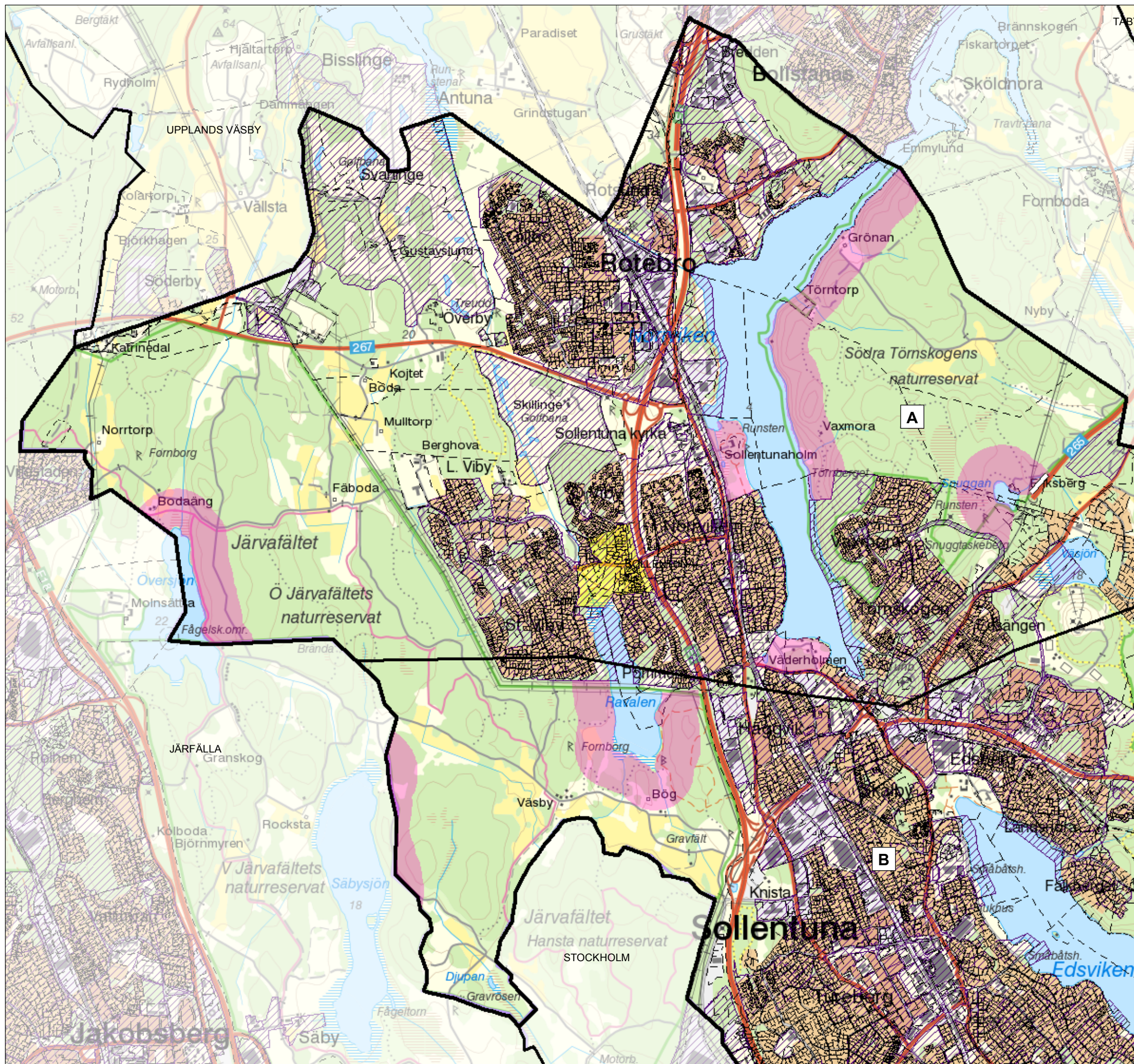
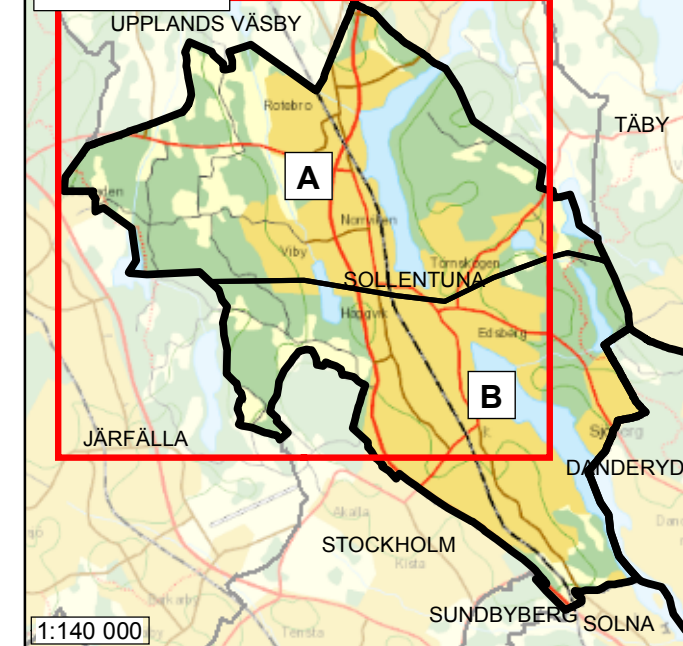
0 300 600 900 Meter 1:30 000



### Upplysningar

För övriga strandområden visas inte det generella strandskyddets utbredning på kartan.

### Översigtskarta



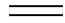


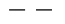




## Utvidgat strandskydd i Sollentuna kommun

Tillhör Länstyrelsens beslut  
2014-11-18 för Sollentuna kommun.  
Diarienummer 511-39851-2012.

### Teckenförklaring

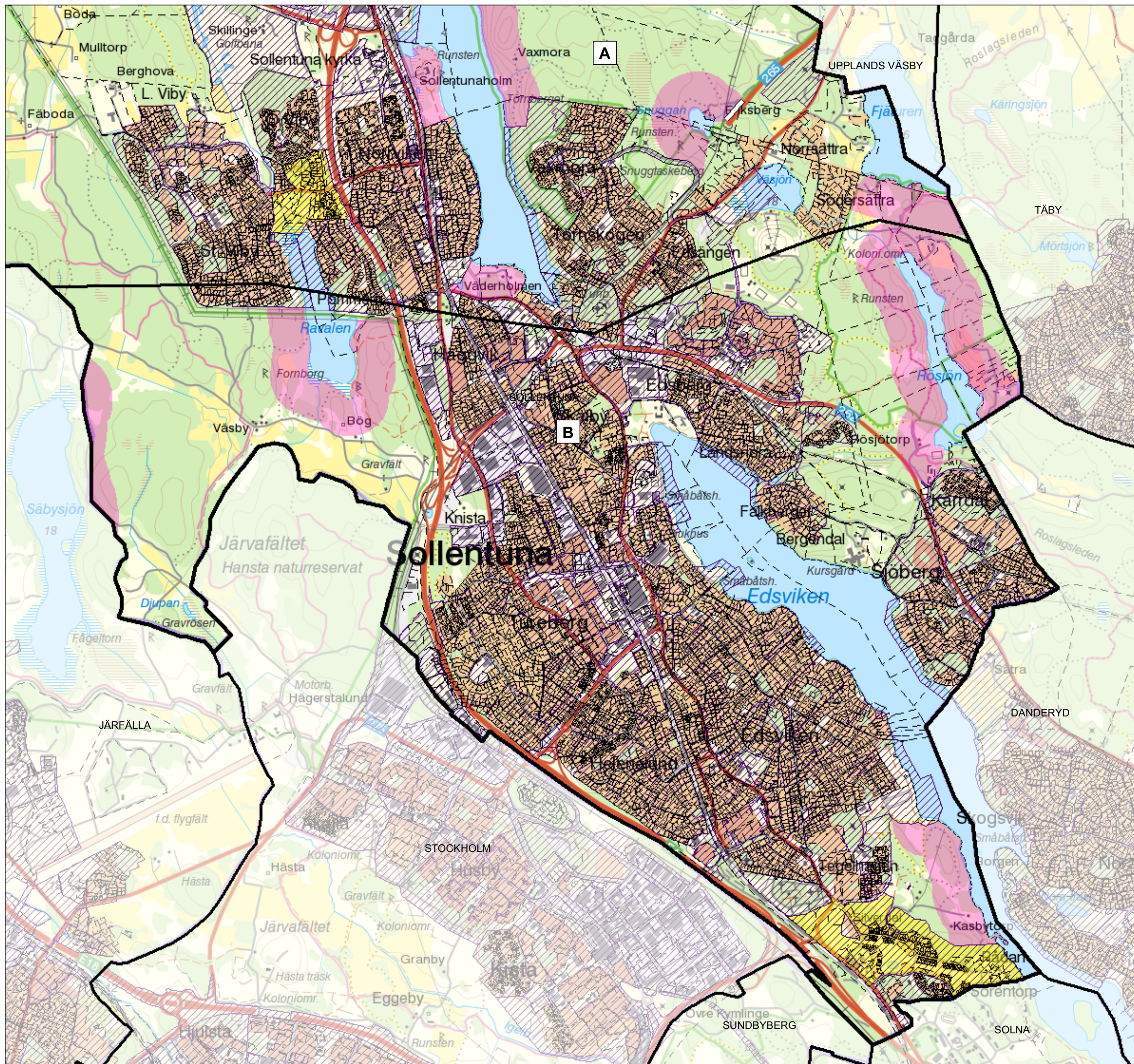
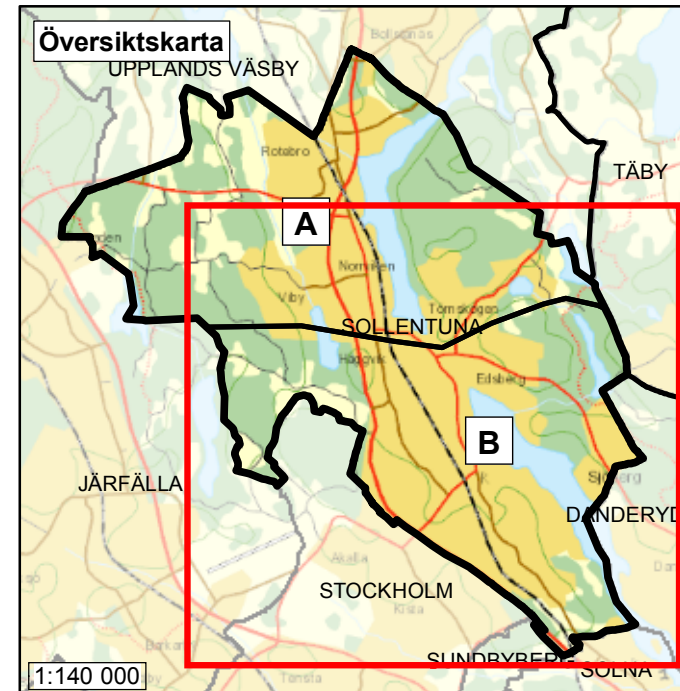
-  **A1** Områdesindelning med beteckning (se värdebeskrivning)
-  Generellt strandskydd om 100 meter utvidgat till 300 meter från strandlinjen vid normalt medelvattenstånd med undantag av områden avgränsade av detaljplan eller bakre begränsningslinje
-  Utvidgat strandskydd mindre än 300 meter med bakre begränsningslinje
-  Detaljplan med utvidgat strandskydd enligt tidigare beslut
-  Detaljplan
-  Fastighetsgräns

0 300 600 900 Meter 1:30 000



### Upplysninger

För övriga strandområden visas inte det generella strandskyddets utbredning på kartan.





## Sollentuna kommun, värdebeskrivningar samt källförteckning

### Norr, värdebeskrivning A

**Översjön** delas med Järfälla kommun. Till övervägande del är sjön omgiven av barrskog. Översjön är en populär badsjö. Det aktuella strandområdet i Sollentuna kommun ligger helt inom Östra Järvafältets naturreservat. Inom reservatet finns en mycket varierande och attraktiv natur med ett ganska småskaligt odlingslandskap med åkrar och betesmarker som växlar med lövskogar, barrskogar, våtmarker och sjöar. Järvafältets närhet till tätbebyggda bostadsområden gör det mycket välbesökt som strövområde. Ett rikt förgrenat nät av stigar, gång- och cykelvägar samt ridstigar genomkorsar reservatet. Odlingslandskapet har lång historia i området. Reservatet gränsar till naturreservaten Västra Järvafältet och Molnsättra. Inom strandområdets norra del har fynd av rödlistade arter gjorts.

Inom aktuellt strandområde **längs Vibyån** - Viby gamla tomt – finns skyddsvärda lövträd. En stor del av området täcks av fornlämningar, och området är utpekad som en kulturhistoriskt värdefull miljö i kommunens kulturmiljöplan.

Sjön **Norrviken** delas med Upplands Väsby kommun. Norrviken är en mycket näringsrik, djup sprickdalssjö. Sjön och dess omgivning är populära för rekreation. Strandområdet vid Sollentunaholm, väster om sjön, är ett uppskattat och viktigt rekreations- och närmaturområde, enligt kommunens översiktsplan. Ett grönt stråk från omkringliggande bostadsområden sträcker sig in i området. En tidigare engelsk park sätter fortfarande sin prägel på området, och det finns flera stigar här. I den norra delen finns ett område med skyddsvärda lövträd. Många träd är gamla och det finns gott om död ved. Genom den stora mängden död ved av olika trädslag är området av stort värde för vedlevande småkryp. Flera fynd av rödlistade arter har gjorts i området. Området är utpekad som en kulturhistoriskt värdefull miljö i kommunens kulturmiljöplan. Längre söderut finns en badplats. Väderholmen, i den södra delen av sjön Norrviken, består av äldre betad tall- och lövskog och har ett högt värde ur rekreationssynpunkt samt ger goda förutsättningar för höga upplevelsevärden.

Det aktuella strandområdet öster om Norrviken ligger i princip helt inom Södra Törnskogens naturreservat. Törnskogen består av ett småkuperat sprickdalslandskap, vilket skapar en varierad natur och landskapsbild. På höjderna växer gles och ljus hällmarkstallskog. I sänkorna är marken fuktig med kärr och mossar. Syftet med reservatet är bland annat att bevara ett större tätortsnära grönområde med vildmarkskaraktär för att erbjuda goda förutsättningar till rekreation samt att gynna den biologiska mångfalden. Det finns utsiktsplatser längs sjön. Strand-



**VÄRDEBESKRIVNINGAR Bilaga 2**Datum  
2014-11-18Beteckning  
511-39851-2012

området ligger i sin helhet inom den i regionplanen utpekade Rösjökilens värdekärna. De gröna kilarna utgör en sammanhängande struktur av områden med höga rekreations-, natur- och kulturmiljövärden. I den södra delen av området har flera fynd av rödlistade arter gjorts.

Den lilla sjön **Snuggan** och dess strandområden ligger till stor del inom Södra Törnskogens naturreservat och den regionala Rösjökilens värdekärna. Snuggan är en näringsfattig skogssjö som omges av barrskog och myrmarker. Den del av det aktuella strandområdet i söder som ligger utanför naturreservatet består till större delen av en nyckelbiotop i form av en barnaturskog, som utpekats av Skogsstyrelsen. Hällar ger karaktär åt barnaturskogen, och här finns ett stort inslag av senvuxna träd.

Sjön **Fjäturen**, delas med Upplands Väsby och Täby kommuner. Sjön är omgiven av skog och öppna kulturlandskap. Längs strandområdet vid Norrsättra har kommunen utpekat ett stråk som bör stärkas. Landskapet inom det aktuella strandområdet ger goda förutsättningar för höga upplevelsevärden. Den aktuella strandzonen öster om Södersättra ligger till övervägande del inom Rösjöskogens naturreservat. Reservatet är ett populärt friluftsområde med motionsspår, badplats, camping och bollplaner. I reservatet finns främst tallskog, granskog och sumpskogar, men här förekommer också ädellövskog, lundar och örtrika blandskogar. Ett kulturlandskap med öppna betesmarker finns vid Södersättra. Strandområdet öster om Södersättra ligger i sin helhet inom den regionalt utpekade Rösjökilens värdekärna. Delar av strandzonen omfattas av ett större område av riksintresse för kulturmiljövärden enligt 3 kap. 6 § miljöbalken (MB) (Skålhamravägen). Det rör sig om en s.k. centralbygd med herrgårdslandskap och här finns bland annat äldre vägsträckningar och många runstenar och gravfält. Roslagsleden passerar igenom zonen öster om Södersättra.

Motiv till utvidgat strandskydd för norr, värdebeskrivning A (jämför de sju punkterna under rubriken ”Skälen för Länsstyrelsens beslut” i beslutstexten): 1, 5, 6, 7.

**Söder, värdebeskrivning B**

Det aktuella strandområdet vid **Säbysjön** delas med Järfälla kommun. Kring sjön växer bland- och lövskog, och det finns även spridda bestånd av ädellövskog. Säbysjön har en särställning bland länets fågellokaler då fågellivet är mycket rikt, och då den också är lättillgänglig och därmed välbesökt. Berört strandområde ligger helt inom Östra Järvafältets naturreservat. Inom reservatet finns en mycket varierande och attraktiv natur med ett ganska småskaligt odlingslandskap med åkrar och betesmarker som växlar med lövskogar, barrskogar, våtmarker och sjöar. Järvafältets närhet till tätbebyggda bostadsområden gör det mycket välbesökt som strövområde. Ett rikt förgrenat nät av stigar, gång-cykelvägar och ridstigar genomkorsar reservatet. Odlingslandskapet har lång historia i området. Reservatet gränsar till naturreservaten Västra Järvafältet och Molnsättra. Området

**VÄRDEBESKRIVNINGAR Bilaga 2**Datum  
2014-11-18Beteckning  
511-39851-2012

ligger även inom den i regionplanen utpekade Järvakilens värdekärna. De gröna kilarna utgör en sammanhängande struktur av områden med höga rekreations-, natur- och kulturmiljövärden.

I princip hela det aktuella strandområdet vid sjön **Ravalen** omfattas av Östra Järvafältets naturreservat. I likhet med strandområdet vid Säbysjön ligger strandområdet också inom Järvakilens värdekärna. Här finns bland annat många nyckelbiotoper och områden med skyddsvärda träd. Fynd av rödlistade arter har även gjorts.

Den södra delen av strandzonen ingår i ett område som utpekats som regionalt intressant för kulturmiljövården (Väsby - Bög) och här finns rikligt med fornlämningar. Odlingslandskapet är vidsträckt och vackert. En utsiktsplats finns i sydväst.

**Rösjön** delas med Danderyds kommun. Rösjön är gynnsam för fiske och har lättillgängliga stränder. De norra delarna av aktuellt strandområde ligger i princip helt inom Rösjökilens värdekärna och helt inom Rösjöskogens naturreservat. Reservatet är ett populärt friluftsområde med motionsspår, badplatser, camping och bollplaner. I reservatet finns främst tallskog, granskog och sumpskogar, men här förekommer också ädellövskog, lundar och örtrika blandskogar. Längs Rösjöns östra strand finns en koppling mellan gröna kilar, enligt kommunens översiktsplan. De nordligaste delarna av strandzonen omfattas av samma område av riksintresse för kulturmiljövården som de södra delarna av sjön Fjäturen (Skålhamravägen). Roslagsleden passerar igenom det aktuella strandområdet.

Sjön **Edsviken** delas med Danderyds kommun och Stockholms stad. Det aktuella strandområdet vid Tegelhagen ligger till största delen inom Järvakilen och omfattas sedan juni 2014 till stor del av Tegelhagskogens naturreservat. Syftet med reservatet är att bevara och utveckla ett naturområde för närrekreation och aktivt friluftsliv som ger möjligheter till återhämtning och hälsofrämjande aktiviteter. Naturen är kulturpåverkad och utgörs av skogar omväxlande med öppna marker och fina strandpartier. Skogarna är främst äldre barrblandskogar. Det finns också några partier med lundartad ädellövskog med värdefull flora och fauna. Tegelhagsområdet är mycket välbesökt och genomkorsas av ett väl utvecklat stignät. Inom strandområdet har Skogsstyrelsen pekat ut några nyckelbiotoper, och det finns områden med skyddsvärda träd. Fynd av rödlistade arter har gjorts. En del av området är utpekad som en kulturhistoriskt värdefull miljö i kommunens kulturmiljöplan. Det består av en välbevarad herrgårdsmiljö omgärdad av ädellövskog. Av översiktsplanen framgår att Tegelhagsområdet är ett viktigt närnaturområde.

Motiv till utvidgat strandskydd för söder, värdebeskrivning B (jämför de sju punkterna under rubriken "Skälen för Länsstyrelsens beslut" i beslutstexten): 1, 5, 6, 7.



## Källförteckning

Regional utvecklingsplan för Stockholmsregionen, RUFS 2010. Stockholms läns landstings regionplanekontor. R 2010:5.

Sollentuna igår och imorgon. Kulturmiljöplan. 1993.

Stockholmsregionens kulturhistoriska miljöer – Landsbygdens kulturmiljöer. Underlag för regionplanering. Stockholms läns landsting. Regionplane- och trafikkontoret 1989.

Upptäck naturen i Sollentuna. Sollentuna Naturskyddsförening och Sollentuna kommun. 2009.

Översiktsplan 2030. Sollentuna kommun. 2012.

Kartbaserat digitalt nationellt och regionalt underlag från:  
Lantmäteriet, Länsstyrelsen i Stockholms län, Naturvårdsverket,  
Riksantikvarieämbetet, Skogsstyrelsen, Stockholms läns landstings Tillväxt, miljö  
och regionplanering, Sveriges lantbruksuniversitet.



## Hur man överklagar hos regeringen, Miljödepartementet

### Var ska beslutet överklagas

Länsstyrelsens beslut kan skriftligen överklagas till **regeringen, Miljödepartementet**.

### Hur man utformar sitt överklagande m.m.

I skrivelsen ska du

- tala om vilket beslut du överklagar, t.ex. genom att ange ärendets nummer (diarienumret)
- redogöra för hur du anser att beslutet ska ändras.

Du bör också redogöra för varför du anser att Länsstyrelsens beslut är felaktigt.

Du kan givetvis anlita ombud att sköta överklagandet åt dig.

Behöver du veta mer om hur du ska gå till väga, så ring eller skriv till Länsstyrelsen.

### Övriga handlingar

Om du har handlingar eller annat som du anser stöder din ståndpunkt, så bör du skicka med det.

### Var inlämnas överklagandet

Din skrivelse ska inlämnas/skickas **till Länsstyrelsen** och inte till regeringen, Miljödepartementet.

### Tid för överklagande

Länsstyrelsen måste ha fått din skrivelse **inom tre veckor** från den dag **beslutet kungjorts i ortstidning**, annars kan ditt överklagande inte tas upp.

### Underteckna överklagandet

Din skrivelse ska undertecknas och namnteckningen förtydligas. Uppge också postadress och telefonnummer.



## Sändlista

Sollentuna kommun, 191 86 Sollentuna

Naturvårdsverket: [registrator@naturvardsverket.se](mailto:registrator@naturvardsverket.se)

Havs- och vattenmyndigheten: [havochvatten@havochvatten.se](mailto:havochvatten@havochvatten.se)

Skogsstyrelsen: [vallentuna@skogsstyrelsen.se](mailto:vallentuna@skogsstyrelsen.se)

Fortifikationsverket, 631 89 Eskilstuna

Lantmäteriet, Lantmäterigatan 2C, 801 82 Gävle

Lantmäteriet Stockholm, Box 47700, 117 94 Stockholm

KSL (Kommunförbundet Stockholms län), Box 38145, 100 64 Stockholm

Stockholms läns landsting, TMR (Tillväxt, miljö och regionplanering),  
Box 22550, 104 22 Stockholm

LRF (Lantbrukarnas Riksförbund) Mälardalen, Box 23, 745 21 Enköping

Friluftsförbundet, Region Mälardalen, Box 9023, 126 09 Hägersten

Naturskyddsföreningen Stockholms länsförbund, Norrbackagatan 80,  
113 41 Stockholm

Stockholms läns Hembygdsförbund, Box 6219, 102 34 Stockholm

Saltsjön - Mälarens båtförbund, Hammarby allé 91, 120 63 Stockholm

Sportfiskarna, Region Stockholm, Svartviksslingan 28, 167 39 Bromma

Enligt sändlista

## Meddelande om beslut om utvidgat strandskydd

Länsstyrelsen i Stockholms län har den 18 november 2014 fattat beslut om utvidgat strandskydd för Sollentuna kommun. Det fullständiga beslutet med bilagor finns tillgängligt hos Länsstyrelsen, Hantverkargatan 29, Stockholm.

Beslutet med bilagor finns även på Länsstyrelsens webbplats:  
<http://www.lansstyrelsen.se/stockholm/Sv/om-lansstyrelsen/Pages/default.aspx>,  
på sidan för kungörelser – beslut.

I handlingarna finns information om hur man överklagar beslutet.

En sammanfattning av alla yttranden och Länsstyrelsens eventuella kommentarer till dessa finns samlade i en särskild promemoria som hör till ärendet. Promemorian samt yttrandena i sin helhet finns i detta ärendes akt.

### Sändlista

Stockholms Handelskammare: [diariet@chamber.se](mailto:diariet@chamber.se) och [anna.wersall@chamber.se](mailto:anna.wersall@chamber.se)

Boverket: [registraturen@boverket.se](mailto:registraturen@boverket.se)

Sveriges Jordägareförbund: [gs@jordagarna.se](mailto:gs@jordagarna.se) och [kansli@jordagarna.se](mailto:kansli@jordagarna.se)

Medborgarrättsrörelsen: [bengt.holmgren@gmail.com](mailto:bengt.holmgren@gmail.com) och [info@mrr.se](mailto:info@mrr.se)

Svenska Turistföreningen: [Jenny.Engstrom@stfturist.se](mailto:Jenny.Engstrom@stfturist.se)

Stockholms Ornitologiska förening: [stof@stof.nu](mailto:stof@stof.nu) och [tomas.viktor@bredband.net](mailto:tomas.viktor@bredband.net)

Sollentuna hembygdsförening: [abg@kth.se](mailto:abg@kth.se)