



Enligt sändlista bilaga 4

Beslut om utvidgat strandskydd för Salems kommun

Beslut

Länsstyrelsen beslutar med stöd av 7 kap. 14 § andra stycket miljöbalken (MB) att strandskyddsområdena i Salems kommun enligt bifogade kartor (bilaga 1) ska omfattas av utvidgat strandskydd.

- Utvidgningen omfattar land- eller vattenområde mellan 100 och 300 meter från strandlinjen vid normalt medelvattenstånd. Strandskydds-zonen saknar angiven bakre begränsningslinje på bifogade kartor.
- Utvidgningen omfattar även land- eller vattenområde 100 meter men mindre än 300 meter från strandlinjen vid normalt medelvattenstånd och avgränsas av en angiven bakre begränsningslinje på bifogade kartor.

Under förutsättning att ovanstående beslut vinner laga kraft beslutar Länsstyrelsen, med stöd av 7 kap. 18 § första stycket punkt 1 MB att upphäva Länsstyrelsens beslut den 3 juni 1999 (diarienummer 18611-1999-22769) i de delar det rör utvidgat strandskydd för Salems kommun, utom när det gäller utvidgat strandskydd i detaljplaner.

Redogörelse för ärendet

Bakgrund

När det generella strandskyddet infördes 1975 syftade det till att trygga allmänhetens tillgång till platser för bad och friluftsliv inom strandområdena. År 1994 tillkom ett nytt, biologiskt, syfte för strandskyddet. Enligt 7 kap. 13 § MB syftar strandskyddet idag till att långsiktigt trygga förutsättningarna för allemansrättslig tillgång till strandområden och att bevara goda livsvillkor för djur- och växtlivet på land och i vatten.

Stränderna har stor betydelse för både människor, djur och växter. Strandmiljöerna är betydelsefulla för naturupplevelser, avkoppling och aktiviteter. Att vistas ute i natursköna miljöer är också gynnsamt för hälsan. Dessutom utgör strandzonerna generellt sett mycket artrika biotoper, och de har stor betydelse för djur- och växtlivet. Stränderna har därmed särskild betydelse för den biologiska mångfalden, och de kan tillhandahålla viktiga ekosystemtjänster.

Datum
2014-09-16

Beteckning
511-39848-2012

Stockholms läns varierade natur- och kulturlandskap har generellt sett höga värden för djur- och växtliv. Länet är i ett nationellt perspektiv redan högexploaterat, och exploateringstrycket är betydande både i storstadsområdet och vissa övriga delar av länet. I en nationell jämförelse mellan länen¹ är det Stockholms län som har högst andel byggnader, 84 procent, inom 300 meter från strandlinjen längs kuststräckan, inklusive de större öarna. För landet som helhet är motsvarande siffra 74 procent. För Mälarens stränder inom Stockholms län är andelen byggnader inom 300 meter från strandlinjen 73 procent. Den stora och växande befolkningen är i stort behov av allemansrättsligt tillgängliga områden och i synnerhet strandområdena är då attraktiva.

Samtidigt som delar av länet är högexploaterat finns det delar av skärgården som delvis möter motsvarande problem som glesbygdsområden i andra delar av landet. Det är angeläget att boende och företagande i dessa områden även framöver kan utvecklas utan att komma i konflikt med strandskyddets syften.

Utvidgat strandskydd i Stockholms län

Sedan strandlagen från 1952 infördes, och även med stöd av naturvårdslagen (1964:822), har länsstyrelserna kunnat förordna om områden om maximalt 300 meter från strandlinjen där bebyggelse inte fick uppföras utan tillstånd. Länsstyrelsen i Stockholms län har också fattat sådana beslut för områden i länet med stöd av dessa äldre lagstiftningar.

Länsstyrelsen fattade den 3 juni 1999 ett beslut om utvidgat strandskydd m.m. i länet. Det ersatte bland andra Länsstyrelsens två beslut om utvidgat strandskydd m.m. från den 18 oktober 1977 och den 28 februari 1980, som tillsammans omfattade huvuddelen av länets kommuner. Beslutet från 1999 innebar i praktiken ingen omprövning av de två äldre besluten, utan det utvidgade strandskyddet fortsatte att gälla i den omfattning som angavs i dessa, med undantag för Stockholms stad. Länsstyrelsen har även fattat beslut om att införa utvidgat strandskydd på delar av Möja i Värmdö kommun, för Trolldalen i Lidingö stad och vid Näsudden i Haninge kommun. Vid delar av Grindsjön i Nynäshamns kommun och på delar av Ornö har Länsstyrelsen fattat beslut om att upphäva utvidgat strandskydd. I vissa fall har Länsstyrelsen beslutat att upphäva utvidgat strandskydd inom förslag till detaljplan.

Besluten om utvidgat strandskydd innebär att de flesta obebyggda eller glest bebyggda delarna av länets kust- och skärgårdsområden samt Mälärstranden omfattas av utvidgat strandskydd på land. Kring ett antal sjöar och några vattendrag gäller också utvidgat strandskydd. Endast några av länets vattenområden omfattas av utvidgat strandskydd, exempelvis vissa områden längs Upplands-Bro kommuns Mälärstrand.

¹ SCB. Statistiska meddelanden. MI 50 SM 1102.

Datum
2014-09-16

Beteckning
511-39848-2012

Skäl för översynen av utvidgat strandskydd

Förändringar i strandskyddslagstiftningen infördes i enlighet med proposition 2008/09:119 *Strandskyddet och utvecklingen av landsbygden*. Enligt den nya lydelsen av 7 kap. 14 § MB får Länsstyrelsen i det enskilda fallet besluta att utvidga strandskyddsområdet till högst 300 meter från strandlinjen om det behövs för att säkerställa något av strandskyddets syften.

Utvidgat strandskydd gäller efter den 31 december 2014 endast om utvidgningen har beslutats med stöd av 7 kap. 14 § MB i dess nya lydelse. Det innebär att det utvidgade strandskyddet automatiskt kommer att förfalla och att endast generellt strandskydd om 100 meter kommer att gälla för dessa områden efter den 31 december 2014, om inte länsstyrelserna innan denna tidpunkt fattar beslut om utvidgat strandskydd.

Regeringen anser att en översyn av det utvidgade strandskyddet är motiverad då skälen för utvidgningarna behöver klargöras. Det bör framgå att det finns ett tydligt och långsiktigt behov av utvidgat strandskydd och besluten ska motiveras utifrån strandskyddets båda syften. Länsstyrelserna har därför fått i uppgift att se över det utvidgade strandskyddet i landet².

Länsstyrelsens arbete med översynen

Länsstyrelsen har valt att i första hand göra en översyn av de strandområden som redan omfattas av utvidgat strandskydd. Vid möten med kommunerna har i vissa fall frågan om utvidgat strandskydd för nya områden framförts, och dessa områden kan då också ingå i översynen. Enbart några få vattenområden i länet omfattas av utvidgat strandskydd på grund av att vattenområdena inte tidigare har undersökts i samma utsträckning. Därför förekommer det att Länsstyrelsen även har uppmärksammat vissa vattenområden i översynen. Områden som omfattas av detaljplan enligt plan- och bygglagen (2010:900) ingår i normalfallet inte i Länsstyrelsens analys av de aktuella strandområdena. I arbetet har dock några områden med utvidgat strandskydd inom detaljplan särskilt uppmärksammat och ingått i översynen.

Länsstyrelsen har under arbetets gång träffat Salems kommun vid två tillfällen; den 17 oktober 2012 och den 19 april 2013 för att diskutera arbetet i en dialog med företrädare för kommunen. Vid det första mötet har Länsstyrelsen beskrivit sin arbetsmetod, och kommunalt underlagsmaterial efterfrågats till Länsstyrelsens analys. Eventuella kommunala utvecklingsplaner i de aktuella strandområdena har också diskuterats. Därefter har Länsstyrelsen analyserat berörda strandområden utifrån nationellt, regionalt och kommunalt underlag. Det andra mötestillfället har

² Prop. 2008/09:119 s. 37-38 samt regleringsbrev för budgetåret 2009 avseende länsstyrelserna, återrapportering nr 51.

Datum
2014-09-16

Beteckning
511-39848-2012

främst syftat till att diskutera, och så långt som möjligt förankra, förslaget till omfattning av det utvidgade strandskyddets utbredning. Några av de strandområden som diskuterats har besökts av Länsstyrelsen i fält.

Berörda myndigheter och kommunen har, med stöd av 25-26 §§ förordningen (1998:1252) om områdesskydd enligt miljöbalken m.m., givits möjlighet att yttra sig över förslaget till beslut. Markägare och innehavare av särskild rätt till marken har, genom kungörelsedelgivning i Post- och Inrikes Tidningar, Dagens Nyheter och Svenska Dagbladet den 18 december 2013, enligt 24 § i samma förordning som ovan, givits möjlighet att yttra sig över förslaget till beslut.

Inkomna yttranden

Nedan följer en sammanställning av yttranden som inkommit på förslaget till utvidgat strandskydd i Salems kommun. En sammanfattning av alla yttranden och Länsstyrelsens eventuella kommentarer till dessa finns samlade i en särskild promemoria som hör till ärendet. Promemorian samt yttrandena i sin helhet finns i detta ärendes akt.

Salems kommun konstaterar att Bornsjöbygden till största del är ett naturreservat och en reservvattentäkt som utgör ett mycket omtyckt natur- och rekreationsområde och har enorma natur- och miljövärden. Länsstyrelsens förslag förtydligar strandskyddets utbredning med bättre kartor och har en tydligare motivering till det utvidgade strandskyddet. Kommunen har inga invändningar mot att befintligt utvidgat strandskydd fortsätter att gälla.

En remissinstans delar inte Länsstyrelsens syn på att en avvägning mellan bevarande och exploatering av ett strandområde, som pekas ut i den regionala utvecklingsplanen, inte alltid kan göras fullt ut inom ramen för den pågående översynen. Remissinstansen framhåller vikten av att möjliggöra för att ny bebyggelse kan tillkomma i de områden som i plankartan pekas ut som regional stadskärna samt regional stadsbygd med utvecklingspotential och anser att Länsstyrelsen bör beakta detta vid översynen av det utvidgade strandskyddet.

Flera remissyttranden är positiva till det utvidgade strandskyddet då det kan öka tillgängligheten till naturområden och bevara växt- och djurlivet samt skydda dessa områden från exploatering. Ett utvidgat strandskydd innebär en ökad möjlighet för alla att röra sig fritt i strandområdena. Utvidgat strandskydd föreslås för ytterligare några områden i kommunen.

Datum
2014-09-16

Beteckning
511-39848-2012

Skälen för Länsstyrelsens beslut

Utgångspunkter

Av författningskommentaren till 7 kap. 14 § MB³ framgår att bestämmelsen innebär att ett beslut om utvidgat strandskyddsområde behöver grundas med hänsyn till berörda områdets värden samt till nuvarande och förväntade behov av tillgängliga strandområden. Beslut om utvidgat strandskyddsområde kan komma att avse:

1. områden som omfattas av annat områdesskydd, t.ex. naturreservat, som inte innebär samma skydd för strandområden som bestämmelserna om strandskydd,
2. riksintresseområden enligt 3 kap. 6 § andra stycket och 4 kap. 2–8 §§ som är relevanta för strandskyddet,
3. kust- och skärgårdsområden som inte redan har förlorat i betydelse på grund av exploatering,
4. grunda havsbottnar av betydelse för flora och fauna,
5. välbesökta friluftsområden eller områden som har tydlig potential att bli det och som riskerar att gå förlorade utan ett nybyggnadsförbud,
6. tätortsnära strövområden, eller
7. ekologiskt känsliga områden som inte omfattas av annat områdesskydd.

Länsstyrelsen har använt ovan nämnda sju punkter som grund för analysen av de aktuella strandområdena i syfte att bedöma värdena för strandskyddets syften inom dessa. Värdena redovisas i till beslutet hörande värdebeskrivningar. Nationellt, regionalt och lokalt underlag har använts i bedömningarna, som till exempel kommunernas översiktsplaner och olika inventeringar av värdefull natur. I analysen har bland annat tagits i beaktande de områdesskydd enligt 7 kap. MB som är relevanta för strandskyddet, exempelvis nationalparker, naturreservat och Natura 2000-områden. Länsstyrelsen anser att inte bara ekologiskt känsliga områden, utan även biologiskt värdefulla områden, som inte omfattas av annat områdesskydd bör beaktas. Höga naturvärden kan också finnas i vattenmiljöer. Enligt Länsstyrelsens mening kan såväl grunda havsbottnar som grunda sjöbottnar av viss omfattning ha betydelse för djur- och växtlivet.

Länsstyrelsen lägger stor vikt vid de områden som är av riksintresse enligt 4 kap. 2 och 4 §§ MB då de är direkt utpekade av riksdagen med hänsyn till sina nationellt sett höga natur- och kulturvärden. Länets kust- och skärgårdsområde samt Mälarens öar och strandområden omfattas av detta riksintresse och de har också särskilda förutsättningar för turism och friluftsliv. Områdena har en central betydelse för en långsiktigt god hushållning med naturresurserna, nationellt sett. Konkurrensen om de fysiska resurserna är, eller kan förväntas bli, särskilt framträdande. Genom att kust- och skärgårdsområdet och Mälaren är utpekade på detta sätt i miljöbalken har en vägning mellan olika intressen redan gjorts, och

³ Prop. 2008/09:119 s. 99.

Datum
2014-09-16

Beteckning
511-39848-2012

natur- och kulturvärdena ska huvudsakligen ges företräde i konkurrenssituationer. Bedömningen av en exploateringsåtgärds påverkan ska inte bara göras för den närmaste omgivningen, utan ett helhetsperspektiv ska anläggas på vad som är lämplig utveckling i hela det geografiska område som bestämmelsen omfattar⁴. Länsstyrelsen lägger även stor vikt vid de riksintresseområden för naturvård och friluftsliv, och delvis för kulturmiljövård, som utpekats med stöd av 3 kap. 6 § MB. Dessa områden ska skyddas mot åtgärder som påtagligt kan skada natur- eller kulturmiljön, och behovet av grönområden i tätorter och i närheten av tätorter ska särskilt beaktas.

När det gäller friluftsområden kan Länsstyrelsen konstatera att den stora befolkningen gör att flera av friluftsområdena i länet är välbesökta och att behovet av friluftsområden kan antas öka. Det är dock svårt att förutspå exakt vilka områden som har en tydlig potential att bli välbesökta friluftsområden. Områdena torde vara förhållandevis stora och kan i vissa fall antas hysa anläggningar som främjar friluftslivet. För tätortsnära strövområden kan hänsyn tas även till strövområden vars tätort ligger i ett grannlän.

De strandområden som i analysen bedömts sakna värden för strandskyddets syften är till övervägande del redan ianspråktagna av bebyggelse eller andra exploateringar. I andra fall bedöms områdenas värden för den allemansrättsliga tillgängligheten eller djur- och växtlivet inte vara tillräckligt höga för att de ska omfattas av utvidgat strandskydd. Viss hänsyn har i bedömningarna även tagits till det tidigare utvidgade strandskyddets utbredning om utvidgningarna varit mindre än 300 meter.

Vid prövningen av om det utvidgade strandskyddet ska upphävas kan Länsstyrelsen även ta hänsyn till vissa planerade utbyggnadsområden som preciseras närmare i det följande. Det rör sig om tätortsnära utbyggnadsområden som är utpekade i antagna kommunala översiktsplaner. Om utbyggnadsområdet har betydelse för bostadsförsörjningen eller möjliggör en samhällsviktig verksamhet, och ligger i närhet till en tätort med god tillgång till service och kollektivtrafik och Länsstyrelsen bedömer att det utgör ett viktigt samhällsintresse, kan det vara lämpligt att upphäva det utvidgade strandskyddet redan i detta skede. Länsstyrelsen kan i bedömningarna även väga in exploateringsplaner för andra utbyggnadsområden. De ska vara redovisade i en översiktsplan eller vara väl dokumenterade på annat sätt till exempel genom ett planuppdrag. Kommunen ska ha visat att det finns ett behov av att upphäva det utvidgade strandskyddet för att nyttja området i en nära framtid. När det gäller översiktsplaner och övriga nämnda exploateringsplaner är dessa dock inte juridiskt bindande och de visar ofta endast översiktliga redovisningar av mer eller mindre preciserade planer som eventuellt ska genomföras i framtiden. Vid Länsstyrelsens samlade bedömning kan det därför i denna översyn vara svårt att i förväg bedöma om ett område med värden för det utvidgade strandskyddet bör stå

⁴ Prop. 1985/86:3 med förslag till lag om hushållning med naturresurser m.m. s. 80-82, 170-178.

Datum
2014-09-16

Beteckning
511-39848-2012

tillbaka för det samhällsintresse en exploatering kan innebära. I sådana fall får frågan om strandskyddet kan upphävas eller ej istället avgöras inför, eller i, det efterföljande detaljplanarbetet. Mot denna bakgrund vill Länsstyrelsen därför framhålla att en avvägning mellan bevarande och exploatering av ett strandområde inte alltid kan göras fullt ut inom ramen för Länsstyrelsens pågående översyn av det utvidgade strandskyddet.

Bedömning

Strandskyddet ska ses i ett långsiktigt perspektiv. Att ett område nu är av mindre intresse för något av strandskyddets syften behöver inte betyda att området kommer att vara ointressant i framtiden.

Strandskyddets betydelse för såväl friluftslivet som den biologiska mångfalden utgör en viktig förutsättning för arbetet med att uppfylla flera av riksdagens antagna miljö kvalitetsmål. Ett utvidgat strandskydd kan även antas medverka till att miljö kvalitetsnormer för vatten lättare klaras. Därutöver kan det bidra till att säkerställa de riksintressen i länet som har betydelse för strandskyddets syften, då trycket på framför allt bebyggelse i länet är stort kring stränderna, samtidigt som de värden som riksintressena ska skydda många gånger är nära kopplade till de strandnära områdena. Ytterligare bebyggelse inom de riksintresseområden som idag omfattas av utvidgat strandskydd riskerar att urholka riksintressenas värden.

I ett långsiktigt perspektiv är det motiverat att bevara större sammanhängande utvidgade strandskyddsområden med värden för såväl allmänheten som växt- och djurlivet. Om områdena fragmenteras av exploateringar riskerar värdena för friluftsliv och djur- och växtliv att gå förlorade. Även om strandområdena är små kan de ha mycket höga värden för strandskyddet just för att de kan vara de enda kvarvarande, kanske oexploaterade, stränderna i ett område.

Många naturmiljöer utanför 100-meterszonen är en del av samma naturgeografiska landskap som zonen närmast vattnet. Lokalklimatet kring vattenområdena påverkas av närheten till vattnet i större områden, vilket i sin tur påverkar livsmiljöerna för, och förekomsterna av, djur- och växtlivet. Vissa av de djur- och växtarter som kan återfinnas närmast vatten kan också ha behov av områden längre från vattnet för att söka föda, föröka/sprida sig, etc. För den allemansrättsliga tillgängligheten och friluftslivets behov är det många gånger värdefullt för naturupplevelsen med bredare strandskyddszoner. Värdet kan ligga i att inte ha bebyggelse och vissa typer av exploateringar inom syn- och hörhåll, och då särskilt i ett förhållandevis högexploaterat och bullerstört storstads-län.

Med hänsyn till de värden inom de aktuella strandområdena som framkommit i översynen bedömer Länsstyrelsen att den utvidgade strandskyddszonen i normalfallet ska vara 300 meter från strandlinjen vid normalt medelvattenstånd. Längs vissa strandsträckor gör detaljplanelagda områden, tätbebyggda områden

Datum
2014-09-16

Beteckning
511-39848-2012

utanför detaljplan eller tydligt avskiljande stora och tungt trafikerade vägar och järnvägar att strandskyddsområdet utvidgas till mindre än 300 meter.

När det gäller avskiljande exploateringar kan höga värden för allemansrättslig tillgänglighet eller djur- och växtlivet inom strandområdet motivera att strandskyddet ändå bör ligga kvar bakom den avskiljande exploateringen.

Med anledning av inkommet yttrande vill Länsstyrelsen framhålla att när det gäller områden som i den regionala utvecklingsplanen pekats ut som regional stadskärna samt regional stadsbygd med utvecklingspotential är förutsättningarna och redovisningarna översiktliga till sin karaktär. Länsstyrelsen gör därför bedömningar från fall till fall för sådana områden utifrån nämnda utgångspunkter i översynen av det utvidgade strandskyddet. I vissa fall är det möjligt att redan i översynsarbetet upphäva det utvidgade strandskyddet, men i andra fall får frågan om strandskyddet kan upphävas eller ej istället avgöras i det efterföljande detaljplanarbetet.

Med anledning av flera remissinstansers förslag om att nya områden föreslås omfattas av utvidgat strandskydd har Länsstyrelsen i denna översyn inte haft möjlighet att utreda dessa områden vidare. Översynen av det utvidgade strandskyddet inriktar sig i första hand på de strandskyddsområden som redan är utvidgade.

När det gäller de utvidgade strandskyddsområden som analyserats och som omfattas av detta beslut om utvidgning bedömer Länsstyrelsen, utifrån förhållandena i länet samt de aktuella strandområdenas värden som beskrivs i värdebeskrivningarna, se bilaga 2, att berörda områden behöver omfattas av utvidgat strandskydd för att säkerställa strandskyddets syften. Syftena är att långsiktigt trygga förutsättningarna för allemansrättslig tillgång till strandområden, och bevara goda livsvillkor för djur- och växtlivet på land och i vatten. De områden som omfattas av utvidgat strandskydd redovisas i bilaga 1.

I de fall det gäller de utvidgade strandskyddsområden som analyserats och som inte omfattas av detta beslut om utvidgning, bedömer Länsstyrelsen att de inte har tillräckliga värden för att omfattas av utvidgat strandskydd, se bilaga 2, eller att ett annat viktigt samhällsintresse bör ges företräde framför strandskyddsintresset. Dessa strandområden behöver således inte omfattas av utvidgat strandskydd och de bedöms uppenbart sakna betydelse för att tillgodose strandskyddets syften. Utvidgat strandskydd ska därför upphävas inom dessa strandområden. Länsstyrelsen kan vidare konstatera att det utvidgade strandskyddet, även om det inte hade upphävts, hade förfallit efter den 31 december 2014 enligt övergångsbestämmelserna i punkt 3 till lagen (2009:532) om ändring i lagen om miljöbalken.

Vid prövningen av förslaget till utvidgade strandskyddsområden ska hänsyn tas även till enskilda intressen enligt 7 kap. 25 § MB. Med hänsyn till naturvårds- och

Datum
2014-09-16

Beteckning
511-39848-2012

miljöintressen får inskränkningar i användningen av mark och byggnader göras om det är nödvändigt för att tillgodose angelägna allmänna intressen. Miljöbalkens bestämmelser avseende strandskydd syftar till att tillgodose ett sådant angeläget allmänt intresse⁵. Länsstyrelsen bedömer att beslutet om att utvidga strandskyddsområdena i Salems kommun inte innebär någon inskränkning i enskildas rätt att använda mark eller vatten som går längre än vad som krävs för att syftet med strandskyddet ska tillgodoses.

Kungörelse

Enligt vad som framgår av 27 § förordningen om områdesskydd enligt miljöbalken m.m. ska beslutet införas i länets författningssamling och kungöras i Dagens Nyheter och Svenska Dagbladet.

Hur man överklagar

Detta beslut kan överklagas till regeringen, Miljödepartementet, se bilaga 3.

Länsstyrelsen måste ha fått skrivelsen med överklagandet inom tre veckor från den dag beslutet kungjorts i ortstidning.

Upplysningar

I enlighet med 7 kap. 14 § MB tredje stycket gäller ett beslut om att utvidga strandskyddsområdet omedelbart, även om det överklagas, såvida inte regeringen efter ett överklagande föreskriver annat.

För de strandområden där det utvidgade strandskyddet upphävs råder generell strandskydd om 100 meter från strandlinjen vid normalt medelvattenstånd. För övriga strandområden råder strandskydd i enlighet med gällande beslut.

Utvidgat strandskydd inom detaljplaner förfaller efter den 31 december 2014, i enlighet med punkt 3 i övergångsbestämmelserna till lagen (2009:532) om ändring i miljöbalken.

Inom de strandområden som omfattas av strandskydd tillämpas gällande strandskyddslagstiftning som främst regleras i 7 kap. 13 – 18 h §§ MB.

Av 31 kap. 4 § punkterna 1-7 MB framgår i vilka fall fastighetsägare har rätt till ersättning på grund av beslut som innebär att mark tas i anspråk eller att pågående markanvändning inom berörd del av en fastighet avsevärt försvåras. Beslut om utvidgning av strandskyddet ingår inte i uppräkningsvilket innebär att ägare och

⁵ Prop. 1993/94:117 s. 16 och prop. 1997/98:45, del 1, s. 321-322.

Datum
2014-09-16

Beteckning
511-39848-2012

innehavare av särskild rätt till marken inte har rätt till ersättning med anledning av ett beslut om utvidgat strandskydd.

Beslut i detta ärende har fattats av länsöverdirektören Magdalena Bosson. I den slutliga handläggningen har även deltagit miljödirektören Göran Åström, samhällsbyggnadsdirektören Gunilla Holmquist, avdelningschefen Åsa Ryding, tillväxtdirektören Mats Hedenström samt miljöhandläggaren Annika Lindvall, föredragande.



Magdalena Bosson



Annika Lindvall



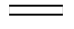


Bilagor

1. Beslutskartor
2. Värdebeskrivningar, inkl. källförteckning för dessa
3. Hur man överklagar
4. Sändlista
5. Meddelande om beslut

Utvidgat strandskydd i Salems kommun

Tillhör Länstyrelsens beslut för
Salems kommun 2014-09-16
Diarienummer 511-39848-2012.

Teckenförklaring

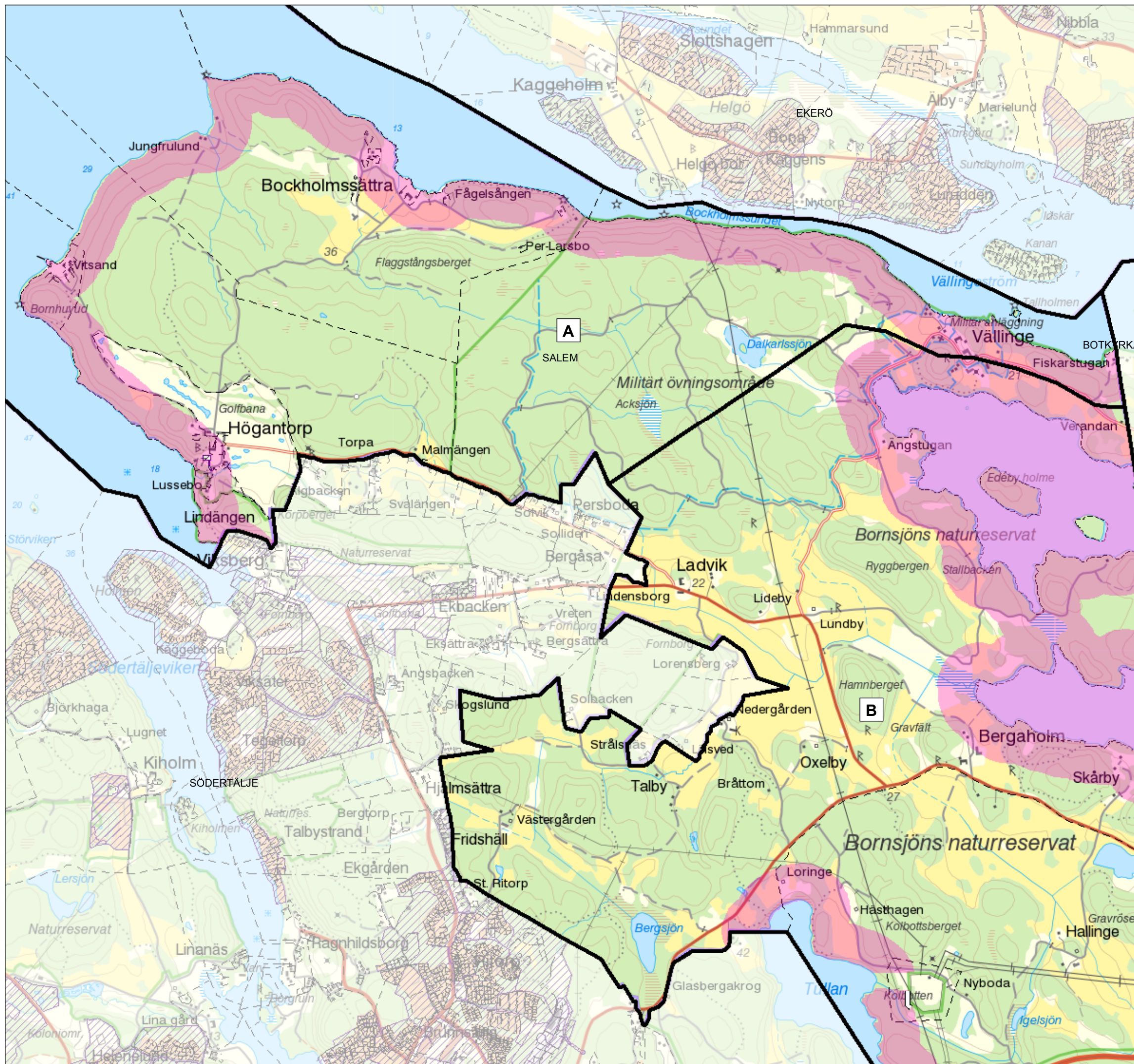
-  **A1** Områdesindelning med beteckning (se värdebeskrivning)
-  Generellt strandskydd om 100 meter utvidgat till 300 meter från strandlinjen vid normalt medelvattenstånd med undantag av områden avgränsade av detaljplan eller bakre begränsningslinje
-  Utvidgat strandskydd mindre än 300 meter med bakre begränsningslinje
-  Detaljplan
-  Fastighetsgräns

0 300 600 900 Meter 1:30 000



Upplysningar



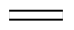

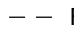
För övriga strandområden visas inte det generella strandskyddets utbredning på kartan.



Utvidgat strandskydd i Salems kommun

Tillhör Länstyrelsens beslut för
Salems kommun 2014-09-16
Diarienummer 511-39848-2012.

Teckenförklaring

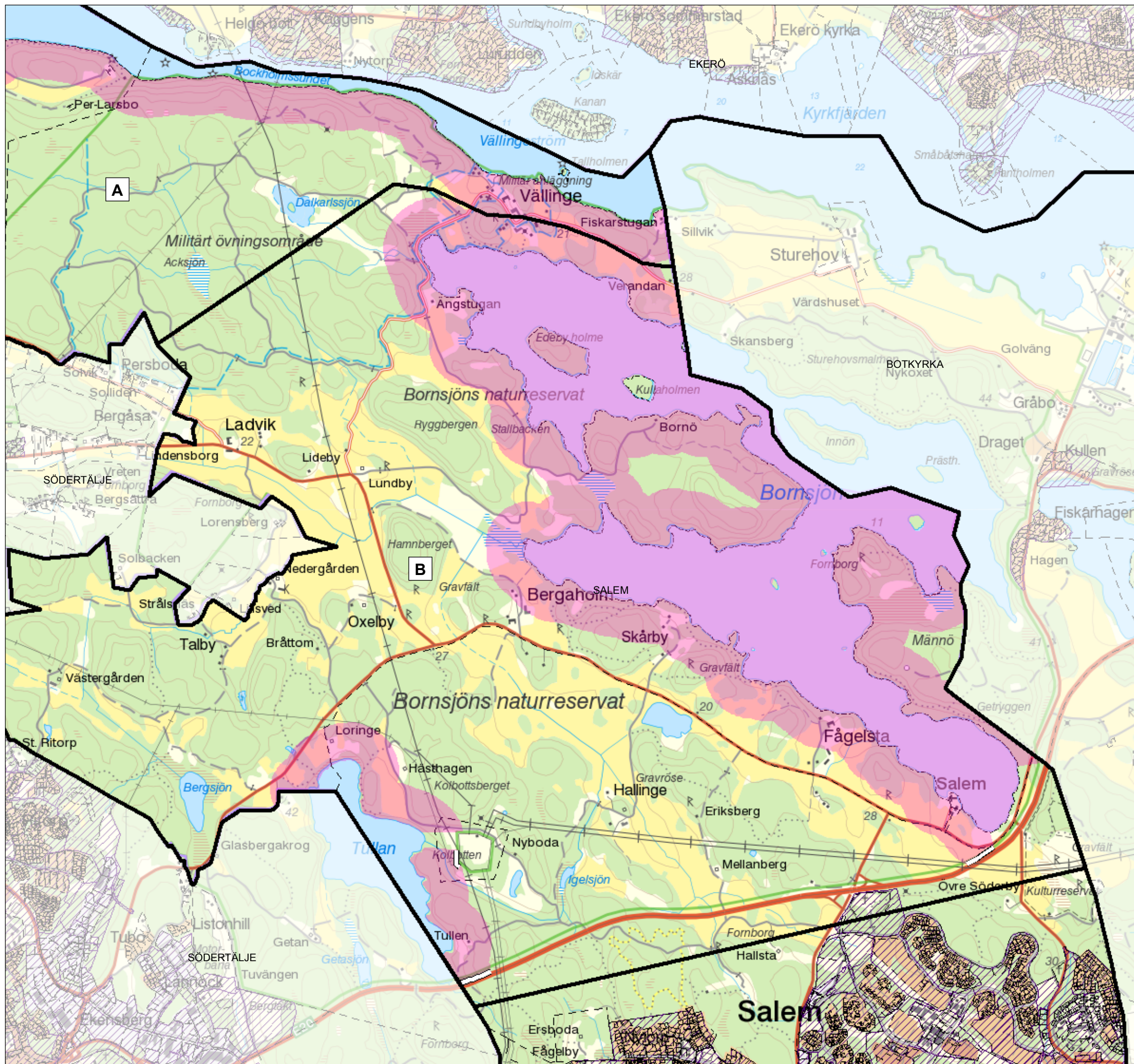
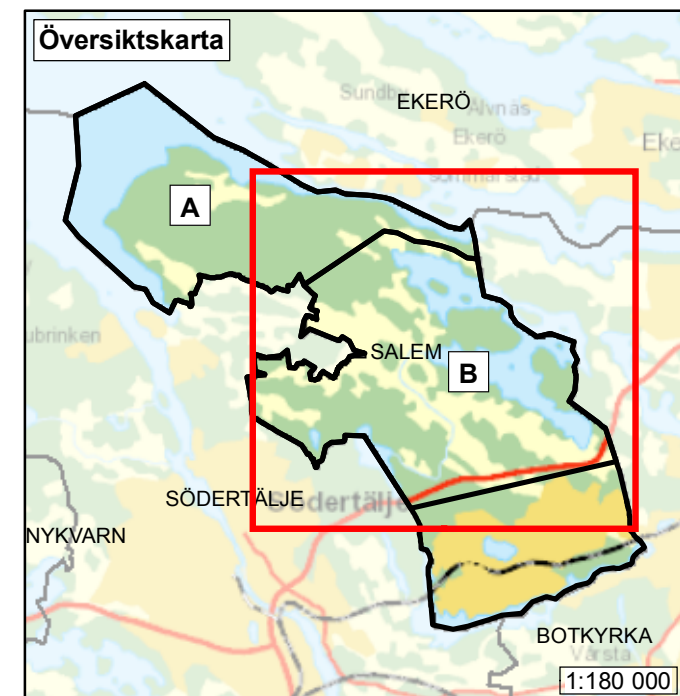
-  **A1** Områdesindelning med beteckning (se värdebeskrivning)
-  Generellt strandskydd om 100 meter utvidgat till 300 meter från strandlinjen vid normalt medelvattenstånd med undantag av områden avgränsade av detaljplan eller bakre begränsningslinje
-  Utvidgat strandskydd mindre än 300 meter med bakre begränsningslinje
-  Detaljplan
-  Fastighetsgräns

0 300 600 900 Meter 1:30 000



Upplysningar

För övriga strandområden visas inte det generella strandskyddets utbredning på kartan.



Salems kommun, värdebeskrivningar samt källförteckning

Mälärstranden, värdebeskrivning A

Med hänsyn till de samlade natur- och kulturvärdena omfattas hela Mälarens öar och strandområden av riksintresse enligt 4 kap. 1-2 §§ miljöbalken (MB). Bestämmelserna syftar till att värna det värdefulla Mäljarlandskapet med sina unika natur- och kulturvärden. Det har särskilt stora värden för friluftsliv och turism. De aktuella strandområdena ligger inom riksintresseområdet. De ligger också inom den i regionplanen utpekade Bornsjökilen. De gröna kilarna utgör en sammanhängande struktur av områden med höga rekreations-, natur- och kulturmiljövärden. Området mellan Lindängen till Jungfrulund ingår i grönkilens värdekärna.

Stränderna vid **Lindängen** ligger inom Korpbergets naturreservat. Reservatet utgörs av delar av ett bergparti vars högsta partier ligger ca 85 m över havet. Berget stupar mycket brant mot söder. Området hyser en rik flora och fauna. Nedanför berget och i Lindängen växer ädellövskog. Reservatet är livsmiljö för flera rödlistade och sällsynta arter. Här finns utpekade områden med skyddsvärda träd. Det aktuella strandområdet omfattas även av ett område av riksintresse för naturvärden enligt 3 kap. 6 § MB (Korpberget), och det är delvis ett Natura 2000-område. Nära Lindängen finns en källa.

Området kring **Högantorp** är ekologiskt särskilt känsligt enligt kommunens översiktsplan. Skogsstyrelsen har pekat ut flera nyckelbiotoper inom de aktuella strandområdena. Där finns också skyddade naturminnen och områden med skyddsvärda träd. Landskapet ger goda förutsättningar för höga upplevelsevärden. Det är också ett utflyktsmål. Väster om Högantorp ligger Falkberget och dess omgivning som i kommunens naturvårdsprogram utpekats som värdefullt ur naturvårdssynpunkt främst genom förekomsten av intressanta geologiska formationer och nyckelbiotoper. Det består bland annat av ett skogsområde och en naturskön bäckravin. Området hyser en rik moss- och kärlväxtflora, och det har även betydelse för friluftslivet.

Strandzonen mellan Lindängen och Vitsand är en närmiljö för kulturminnesvärden enligt översiktsplanen, och den ingår i ett område som utpekats som regionalt intressant för kulturmiljövärden (Högantorps herrgård). Herrgårdsanläggningen är karaktäristisk, och det omgivande landskapet har höga kulturhistoriska och visuella värden. Området är väl lämpat för friluftsliv.

Vid **Vitsand** ligger Bornhuvud. Det blockrika utsiktsberget med varierad och relativt orörd barr- och lövskog har dokumenterat höga naturvärden. Floran och

VÄRDEBESKRIVNINGAR Bilaga 2Datum
2014-09-16Beteckning
511-39848-2012

fågellivet är rikt. Enligt kommunens naturvårdsprogram är det mycket värdefullt med avseende på biologisk mångfald, och av översiktsplanen framgår att området är ekologiskt särskilt känsligt. Här finns nyckelbiotoper som exempelvis en barrnaturskog med rikligt med lågor. Vid Vitsand finns en källa.

Även **Jungfrulund** är ekologiskt särskilt känsligt. En aspskog inom det aktuella strandområdet utgör en nyckelbiotop. Skogen har rikligt med grova träd, och marken i området är källpåverkad.

Bockholmssättra är ett av kommunens utflyktsmål. Bockholmssättra utgör en närmiljö för kulturminnesvärden enligt översiktsplanen, och det ingår i ett område som utpekats som regionalt intressant för kulturmiljövården. I närheten finns ädellövträd med naturvärden och områden med skyddsvärda träd.

Vällinge är beläget nära Mälaren och omges av vacker natur och flera kulturhistoriskt intressanta platser. Det har haft ett strategiskt läge vid Mälaren. Kring Vällinge finns även miljöer med skyddsvärda träd.

Inom **den nordliga delen av strandområdet** finns någon nyckelbiotop och flertalet objekt med naturvärden som utpekats av Skogsstyrelsen. Längs sträckan har flera fynd av rödlistade arter gjorts. Här finns också förhållandevis många fornlämningar och området omfattas av ett vattenskyddsområde. Områdets östliga strandområden ingår i Bornsjökilens värdekärna och Bornsjöns naturreservat. Syftet med reservatet är bland annat att bevara ett större oexploaterat storstadsnära område med en levande kulturbygd och varierad natur. Bornsjöområdet är relativt lättillgängligt, och flera vägar och stigar går genom området.

Närmast kommungränsen mot Botkyrka i öst omfattas stränderna av ett område av riksintresse för kulturmiljövården enligt 3 kap. 6 § MB (Bornsjön). Miljön utgörs bland annat av ett herrgårdslandskap utmed Mälaren som präglas av ett sedan bronsåldern utvecklat jordbruk, kommunikationerna på vatten och till lands, den tidiga medeltidens sockenindelning och de stora herrgårdsanläggningarna.

Motiv till utvidgat strandskydd inom Mälarstranden, värdebeskrivning A (jämför de sju punkterna under rubriken ”Skälen för Länsstyrelsens beslut” i beslutstexten): 1, 2, 5, 7.

Sjöar, värdebeskrivning B

I princip hela områdets strandområden ligger inom Bornsjöns naturreservat. Reservatet delas med Botkyrka och Södertälje kommuner. I området finns varierande natur med modernt skött åkermark, vackra f.d. hagmarker med stort inslag av ek och hassel och lummiga skogspartier. Kulturlandskapet domineras av flera herrgårdar. Bornsjöområdet är relativt lättillgängligt för närboende. Flera vägar och stigar går genom området. I stort sett hela områdets strandområden ligger inom den i regionplanen utpekade Bornsjökilen. De gröna kilarna utgör en

VÄRDEBESKRIVNINGAR Bilaga 2Datum
2014-09-16Beteckning
511-39848-2012

sammanhängande struktur av områden med höga rekreations-, natur- och kulturmiljövärden. Ett vattenskyddsområde omfattar strandområdena i sin helhet.

Bornsjöns stränder och vattenområde delas med Botkyrka kommun. Sjön omfattas av ett Natura 2000-område och ligger i den gröna kilens värdekärna. Bornsjön har mycket hög vattenkvalitet och är värdefull för fågellivet. Sjön och dess strandområden omfattas av ett område av riksintresse för naturvärden enligt 3 kap. 6 § MB (Bornsjön). De närmaste omgivningarna är geologiskt, botaniskt och kulturhistoriskt mycket intressanta. Bornsjöområdet är också ett viktigt hydrologiskt referensområde. Den omfattas även av ett område av riksintresse för kulturmiljövärden enligt 3 kap. 6 § MB (Bornsjön). Miljön utgörs bland annat av ett herrgårdslandskap utmed Mälaren som präglas av ett sedan bronsåldern utvecklat jordbruk, kommunikationerna på vatten och till lands, den tidiga medeltidens sockenindelning och de stora herrgårdsanläggningarna. Bornsjön utgör reservvattentäkt för Storstockholm.

De aktuella strandområdena norr om Bornsjön omfattas av ett område av riksintresse enligt 4 kap. 1-2 §§ MB (Mälarens öar och strandområden) med hänsyn till de samlade natur- och kulturvärdena. Bestämmelserna syftar till att värna det värdefulla Mäljarlandskapet med sina unika natur- och kulturvärden. Det har särskilt stora värden för friluftsliv och turism. Enligt kommunens översiktsplan är Bornsjöns vatten och en del av strandområdena ekologiskt särskilt känsliga. Kring sjön har en del fynd av rödlistade arter gjorts. Skogsstyrelsen har pekat ut ett stort antal nyckelbiotoper och objekt med naturvärden inom strandområdena. Inom de aktuella strandområdena finns även ett större antal miljöer med skyddsvärda träd.

Inom de aktuella strandområden kring sjön **Tullan**, som delas med Södertälje kommun, finns ett par objekt med naturvärden och en nyckelbiotop. Nyckelbiotopen består av en barnnaturskog med rikligt med död ved, värdefull kryptogamflora samt rik marksvampflora. Tullans östra sida ligger inom ett svagt samband i Bornsjökilen. De gröna svaga sambanden är smala partier som är avgörande för att binda samman de gröna kilarna och värdekärnorna i syfte att säkra rekreationsstråk, skapa tillgång till större strövområden och upprätthålla ekologiska spridningssamband. Enligt översiktsplanen är sjön ekologiskt särskilt känslig. I norr finns en badplats.

Motiv till utvidgat strandskydd inom sjöar, värdebeskrivning A (jämför de sju punkterna under rubriken ”Skälen för Länsstyrelsens beslut” i beslutstexten): 1, 2, 5, 7.

Källförteckning

Aldrig långt till naturen – Skydd av tätortsnära natur i Stockholmsregionen. Rapport 2003:20 Länsstyrelsen i Stockholms län.

Bornsjökilen. Upplevelsevärden i Stockholmsregionens gröna kilar. 8:2004.

Översiktsplan för Salems kommun. 2006.

Naturkatalog för Stockholms län. Remissversion 1996-02-15.

Naturvårdsprogram för Salem 1998-2002. Del 2: Naturkatalog.

Områden av riksintresse naturvård, friluftsliv - Stockholms län. Länsstyrelsens rapport 2001:15.

Regional utvecklingsplan för Stockholmsregionen, RUF5 2010. Stockholms läns landstings regionplanekontor. R 2010:5.

Stockholmsregionens kulturhistoriska miljöer – Landsbygdens kulturmiljöer. Underlag för regionplanering. Stockholms läns landsting. Regionplane- och trafikkontoret 1989.

Tätortsnära natur- och kulturresevat i Salems kommun. Salems kommun 2011.

Kartbaserat digitalt nationellt och regionalt underlag från:
Lantmäteriet, Länsstyrelsen i Stockholms län, Naturvårdsverket,
Riksantikvarieämbetet, Skogsstyrelsen, Stockholms läns landstings Tillväxt, miljö
och regionplanering, Sveriges geologiska undersökning, Sveriges
lantbruksuniversitet.



Hur man överklagar hos regeringen, Miljödepartementet

Var ska beslutet överklagas

Länsstyrelsens beslut kan skriftligen överklagas till **regeringen, Miljödepartementet**.

Hur man utformar sitt överklagande m.m.

I skrivelsen ska du

- tala om vilket beslut du överklagar, t.ex. genom att ange ärendets nummer (diarienumret)
- redogöra för hur du anser att beslutet ska ändras.

Du bör också redogöra för varför du anser att Länsstyrelsens beslut är felaktigt.

Du kan givetvis anlita ombud att sköta överklagandet åt dig.

Behöver du veta mer om hur du ska gå till väga, så ring eller skriv till Länsstyrelsen.

Övriga handlingar

Om du har handlingar eller annat som du anser stöder din ståndpunkt, så bör du skicka med det.

Var inlämnas överklagandet

Din skrivelse ska inlämnas/skickas **till Länsstyrelsen** och inte till regeringen, Miljödepartementet.

Tid för överklagande

Länsstyrelsen måste ha fått din skrivelse **inom tre veckor** från den dag **beslutet kungjorts i ortstidning**, annars kan ditt överklagande inte tas upp.

Underteckna överklagandet

Din skrivelse ska undertecknas och namnteckningen förtydligas. Uppge också postadress och telefonnummer.

Sändlista

Salems kommun, 144 80 Rönninge

Naturvårdsverket: registrator@naturvardsverket.se

Havs- och vattenmyndigheten: havochvatten@havochvatten.se

Skogsstyrelsen: vallentuna@skogsstyrelsen.se

Sjöfartsverket, 601 78 Norrköping

Fortifikationsverket, 631 89 Eskilstuna

Lantmäteriet, Lantmäterigatan 2C, 801 82 Gävle

Lantmäteriet Stockholm, Box 47700, 117 94 Stockholm

KSL (Kommunförbundet Stockholms län), Box 38145, 100 64 Stockholm

Stockholms läns landsting, TMR (Tillväxt, miljö och regionplanering),
Box 22550, 104 22 Stockholm

LRF (Lantbrukarnas Riksförbund) Mälardalen, Box 23, 745 21 Enköping

Friluftsförbundet, Region Mälardalen, Box 9023, 126 09 Hägersten

Naturskyddsföreningen Stockholms länsförbund, Norrbackagatan 80,
113 41 Stockholm

Stockholms läns Hembygdsförbund, Box 6219, 102 34 Stockholm

Saltsjön - Mälarens båtförbund, Hammarby allé 91, 120 63 Stockholm

Sportfiskarna, Region Stockholm, Svartviksslingan 28, 167 39 Bromma

Stockholm vatten AB, 106 36 Stockholm

Enligt sändlista

Meddelande om beslut om utvidgat strandskydd

Länsstyrelsen i Stockholms län har den 16 september 2014 fattat beslut om utvidgat strandskydd för Salems kommun. Det fullständiga beslutet med bilagor finns tillgängligt hos Länsstyrelsen, Hantverkargatan 29, Stockholm.

Beslutet med bilagor finns även på Länsstyrelsens webbplats:
<http://www.lansstyrelsen.se/stockholm/>, sök på kungörelser – beslut.

I handlingarna finns information om hur man överklagar beslutet.

En sammanfattning av alla yttranden och Länsstyrelsens eventuella kommentarer till dessa finns samlade i en särskild promemoria som hör till ärendet. Promemorian samt yttrandena i sin helhet finns i detta ärendes akt.

Sändlista

Boverket: registraturen@boverket.se

Sveriges Jordägareförbund: gs@jordagarna.se och kansli@jordagarna.se

Medborgarrättsrörelsen: bengt.holmgren@gmail.com och info@mrr.se

Svenska Turistföreningen: Jenny.Engstrom@stfturist.se

Stockholms Ornitologiska förening: stof@stof.nu och tomas.viktor@bredband.net

Mälarens fiskareförbund: mats.eriksson@u.lrf.se

Östra Svealands fiskevattenägareförbund: momentum@swipnet.se