



Enligt sändlista bilaga 4

Beslut om utvidgat strandskydd för Järfälla kommun

Beslut

Länsstyrelsen beslutar med stöd av 7 kap. 14 § andra stycket miljöbalken (MB) att strandskyddsområdena i Järfälla kommun enligt bifogade kartor (bilaga 1) ska omfattas av utvidgat strandskydd.

- Utvidgningen omfattar land- eller vattenområde mellan 100 och 300 meter från strandlinjen vid normalt medelvattenstånd. Strandskyddszonen saknar angiven bakre begränsningslinje på bifogade kartor.
- Utvidgningen omfattar även land- eller vattenområde 100 meter men mindre än 300 meter från strandlinjen vid normalt medelvattenstånd och avgränsas av en detaljplanegräns respektive av en angiven bakre begränsningslinje på bifogade kartor.
- Utvidgat strandskydd ska därutöver råda för område inom detaljplan Hårssängen 1:1 (Lilla Ängsjö) i enlighet med tidigare beslut ifråga om utvidgat strandskydd.

Under förutsättning att ovanstående beslut vinner laga kraft beslutar Länsstyrelsen, med stöd av 7 kap. 18 § första stycket punkt 1 MB att upphäva Länsstyrelsens beslut den 3 juni 1999 (diarienummer 18611-1999-22769) i de delar det rör utvidgat strandskydd för Järfälla kommun, utom när det gäller utvidgat strandskydd i detaljplaner. Utvidgat strandskydd ska fortsatt gälla inom ovan (strecksets tre) angiven detaljplan även efter den 31 december 2014.

Redogörelse för ärendet

Bakgrund

När det generella strandskyddet infördes 1975 syftade det till att trygga allmänhetens tillgång till platser för bad och friluftsliv inom strandområdena. År 1994 tillkom ett nytt, biologiskt, syfte för strandskyddet. Enligt 7 kap. 13 § MB syftar strandskyddet idag till att långsiktigt trygga förutsättningarna för allemansrättslig tillgång till strandområden och att bevara goda livsvillkor för djur- och växtlivet på land och i vatten.

Stränderna har stor betydelse för både människor, djur och växter. Strandmiljöerna är betydelsefulla för naturupplevelser, avkoppling och aktiviteter. Att vistas ute i natursköna miljöer är också gynnsamt för hälsan. Dessutom utgör

Datum
2014-09-16

Beteckning
511-39832-2012

strandzonerna generellt sett mycket artrika biotoper, och de har stor betydelse för djur- och växtlivet. Stränderna har därmed särskild betydelse för den biologiska mångfalden, och de kan tillhandahålla viktiga ekosystemtjänster.

Stockholms läns varierade natur- och kulturlandskap har generellt sett höga värden för djur- och växtliv. Länet är i ett nationellt perspektiv redan högexploaterat, och exploateringstrycket är betydande både i storstadsområdet och vissa övriga delar av länet. I en nationell jämförelse mellan länen¹ är det Stockholms län som har högst andel byggnader, 84 procent, inom 300 meter från strandlinjen längs kuststräckan, inklusive de större öarna. För landet som helhet är motsvarande siffra 74 procent. För Mälarens stränder inom Stockholms län är andelen byggnader inom 300 meter från strandlinjen 73 procent. Den stora och växande befolkningen är i stort behov av allemansrättsligt tillgängliga områden och i synnerhet strandområdena är då attraktiva.

Samtidigt som delar av länet är högexploaterat finns det delar av skärgården som delvis möter motsvarande problem som glesbygdsområden i andra delar av landet. Det är angeläget att boende och företagande i dessa områden även framöver kan utvecklas utan att komma i konflikt med strandskyddets syften.

Utvidgat strandskydd i Stockholms län

Sedan strandlagen från 1952 infördes, och även med stöd av naturvårdslagen (1964:822), har länsstyrelserna kunnat förordna om områden om maximalt 300 meter från strandlinjen där bebyggelse inte fick uppföras utan tillstånd. Länsstyrelsen i Stockholms län har också fattat sådana beslut för områden i länet med stöd av dessa äldre lagstiftningar.

Länsstyrelsen fattade den 3 juni 1999 ett beslut om utvidgat strandskydd m.m. i länet. Det ersatte bland andra Länsstyrelsens två beslut om utvidgat strandskydd m.m. från den 18 oktober 1977 och den 28 februari 1980, som tillsammans omfattade huvuddelen av länets kommuner. Beslutet från 1999 innebar i praktiken ingen omprövning av de två äldre besluten, utan det utvidgade strandskyddet fortsatte att gälla i den omfattning som angavs i dessa, med undantag för Stockholms stad. Länsstyrelsen har även fattat beslut om att införa utvidgat strandskydd på delar av Möja i Värmdö kommun, för Trolldalen i Lidingö stad och vid Näsudden i Haninge kommun. Vid delar av Grindsjön i Nynäshamns kommun och på delar av Ornö har Länsstyrelsen fattat beslut om att upphäva utvidgat strandskydd. I vissa fall har Länsstyrelsen beslutat att upphäva utvidgat strandskydd inom förslag till detaljplan.

Besluten om utvidgat strandskydd innebär att de flesta obebyggda eller glest bebyggda delarna av länets kust- och skärgårdsområden samt Mälarstranden omfattas av utvidgat strandskydd på land. Kring ett antal sjöar och några

¹ SCB. Statistiska meddelanden. MI 50 SM 1102.

Datum
2014-09-16

Beteckning
511-39832-2012

vattendrag gäller också utvidgat strandskydd. Endast några av länets vattenområden omfattas av utvidgat strandskydd, exempelvis vissa områden längs Upplands-Bro kommuns Mälarstrand.

Skäl för översynen av utvidgat strandskydd

Förändringar i strandskyddslagstiftningen infördes i enlighet med proposition 2008/09:119 *Strandskyddet och utvecklingen av landsbygden*. Enligt den nya lydelsen av 7 kap. 14 § MB får Länsstyrelsen i det enskilda fallet besluta att utvidga strandskyddsområdet till högst 300 meter från strandlinjen om det behövs för att säkerställa något av strandskyddets syften.

Utvidgat strandskydd gäller efter den 31 december 2014 endast om utvidgningen har beslutats med stöd av 7 kap. 14 § MB i dess nya lydelse. Det innebär att det utvidgade strandskyddet automatiskt kommer att förfalla och att endast generellt strandskydd om 100 meter kommer att gälla för dessa områden efter den 31 december 2014, om inte länsstyrelserna innan denna tidpunkt fattar beslut om utvidgat strandskydd.

Regeringen anser att en översyn av det utvidgade strandskyddet är motiverad då skälen för utvidgningarna behöver klargöras. Det bör framgå att det finns ett tydligt och långsiktigt behov av utvidgat strandskydd och besluten ska motiveras utifrån strandskyddets båda syften. Länsstyrelserna har därför fått i uppgift att se över det utvidgade strandskyddet i landet².

Länsstyrelsens arbete med översynen

Länsstyrelsen har valt att i första hand göra en översyn av de strandområden som redan omfattas av utvidgat strandskydd. Vid möten med kommunerna har i vissa fall frågan om utvidgat strandskydd för nya områden framförts, och dessa områden kan då också ingå i översynen. Enbart några få vattenområden i länet omfattas av utvidgat strandskydd på grund av att vattenområdena inte tidigare har undersökts i samma utsträckning. Därför förekommer det att Länsstyrelsen även har uppmärksammat vissa vattenområden i översynen. Områden som omfattas av detaljplan enligt plan- och bygglagen (2010:900) ingår i normalfallet inte i Länsstyrelsens analys av de aktuella strandområdena. I arbetet har dock några områden med utvidgat strandskydd inom detaljplan särskilt uppmärksammat och ingått i översynen.

Länsstyrelsen har under arbetets gång träffat Järfälla kommun vid två tillfällen; den 8 juni 2012 och den 21 mars 2013 för att diskutera arbetet i en dialog med företrädare för kommunen. Vid det första mötet har Länsstyrelsen beskrivit sin

² Prop. 2008/09:119 s. 37-38 samt regleringsbrev för budgetåret 2009 avseende länsstyrelserna, återrapportering nr 51.

Datum
2014-09-16

Beteckning
511-39832-2012

arbetsmetod, och kommunalt underlagsmaterial efterfrågats till Länsstyrelsens analys. Eventuella kommunala utvecklingsplaner i de aktuella strandområdena har också diskuterats. Därefter har Länsstyrelsen analyserat berörda strandområden utifrån nationellt, regionalt och kommunalt underlag. Det andra mötestillfället har främst syftat till att diskutera, och så långt som möjligt förankra, förslaget till omfattning av det utvidgade strandskyddets utbredning. Några av de strandområden som diskuterats har besökts av Länsstyrelsen och kommunen i fält.

Berörda myndigheter och kommunen har, med stöd av 25-26 §§ förordningen (1998:1252) om områdesskydd enligt miljöbalken m.m., givits möjlighet att yttra sig över förslaget till beslut. Markägare och innehavare av särskild rätt till marken har, genom kungörelsedelgivning i Post- och Inrikes Tidningar och Svenska Dagbladet den 12 juni 2013 samt i Dagens Nyheter den 14 juni 2013, enligt 24 § i samma förordning som ovan, givits möjlighet att yttra sig över förslaget till beslut.

Inkomna yttranden

Nedan följer en sammanställning av yttranden som inkommit på förslaget till utvidgat strandskydd i Järfälla kommun. En sammanfattning av alla yttranden och Länsstyrelsens eventuella kommentarer till dessa finns samlade i en särskild promemoria som hör till ärendet. Promemorian samt yttrandena i sin helhet finns i detta ärendes akt.

Järfälla kommun delar Länsstyrelsens uppfattning att det är viktigt att bevara det utvidgade strandskyddet i större delen av kommunen. En strandsträcka mellan Lund och Stäket bör dock undantas från det utvidgade strandskyddet, åtminstone i delar.

Några remissyttranden anför att syftet med de nya bestämmelserna var att man skulle skärpa kravet för att befästa eller utvidga strandskyddet, och höga krav ställs på motiven för utvidgningen. Det är tveksamt om förslaget till beslut för en hel kommun är förenligt med att ett beslut ska fattas av Länsstyrelsen i det enskilda fallet. Beslutet får karaktär av en generell föreskrift. Underlagsmaterial och motiv som bevisar att strandskyddets syften behöver säkerställas med utvidgat strandskydd behövs för varje enskilt område som ska skyddas. Beskrivningarna av vilka överväganden som gjorts avseende behovet av utvidgning är bristfälliga.

Frågan om vägningen mellan det enskilda och det allmänna intresset tas upp. Skälighetsavvägningen av strandskyddets allmänna intresse gentemot de enskilda intressena görs inte på det sätt som föreskrivs i lagstiftningen. Synpunkter framförs på att markägarna borde få ersättning för att deras fastigheter idag omfattas, eller kommer att omfattas, av strandskydd.

Organisationer framför att det är angeläget att företag kan utvecklas. Det gäller då främst företag på landsbygden eller i skärgården. Företagen är ibland beroende av närheten till vatten och strandnära mark. Det kan gälla företag som arbetar

Datum
2014-09-16

Beteckning
511-39832-2012

exempelvis med varvsverksamhet, marinor, transporter, fiske och turism eller jord- och skogbruk. Det finns en farhåga att bland annat turism- och besöksnäring ska begränsas. Det utökade strandskyddet anges innebära ett stort hinder för att utveckla nya verksamheter. Många markägare har planer på, eller ser potential i, att uppföra byggnader och/eller anläggningar på sin fastighet. Att inte få utnyttja mark upp till 300 m från stranden kan bli ett stort intrång i markanvändningen.

Några remissyttranden är positiva till det utvidgade strandskyddet då det kan öka tillgängligheten till naturområden och bevara växt- och djurlivet samt skydda dessa områden från exploatering. Ett utvidgat strandskydd innebär en ökad möjlighet för alla att röra sig fritt i strandområdena.

Skälen för Länsstyrelsens beslut

Utgångspunkter

Av författningskommentaren till 7 kap. 14 § MB³ framgår att bestämmelsen innebär att ett beslut om utvidgat strandskyddsområde behöver grundas med hänsyn till berörda områdens värden samt till nuvarande och förväntade behov av tillgängliga strandområden. Beslut om utvidgat strandskyddsområde kan komma att avse:

1. områden som omfattas av annat områdesskydd, t.ex. naturreservat, som inte innebär samma skydd för strandområden som bestämmelserna om strandskydd,
2. riksintresseområden enligt 3 kap. 6 § andra stycket och 4 kap. 2–8 §§ som är relevanta för strandskyddet,
3. kust- och skärgårdsområden som inte redan har förlorat i betydelse på grund av exploatering,
4. grunda havsbottnar av betydelse för flora och fauna,
5. välbesökta friluftsområden eller områden som har tydlig potential att bli det och som riskerar att gå förlorade utan ett nybyggnadsförbud,
6. tätortsnära strövområden, eller
7. ekologiskt känsliga områden som inte omfattas av annat områdesskydd.

Länsstyrelsen har använt ovan nämnda sju punkter som grund för analysen av de aktuella strandområdena i syfte att bedöma värdena för strandskyddets syften inom dessa. Värdena redovisas i till beslutet hörande värdebeskrivningar. Nationellt, regionalt och lokalt underlag har använts i bedömningarna, som till exempel kommunernas översiktsplaner och olika inventeringar av värdefull natur. I analysen har bland annat tagits i beaktande de områdesskydd enligt 7 kap. MB som är relevanta för strandskyddet, exempelvis nationalparker, naturreservat och Natura 2000-områden. Länsstyrelsen anser att inte bara ekologiskt känsliga områden, utan även biologiskt värdefulla områden, som inte omfattas av annat områdesskydd bör beaktas. Höga naturvärden kan också finnas i vattenmiljöer.

³ Prop. 2008/09:119 s. 99.

Datum
2014-09-16

Beteckning
511-39832-2012

Enligt Länsstyrelsens mening kan såväl grunda havsbottnar som grunda sjöbottnar av viss omfattning ha betydelse för djur- och växtlivet.

Länsstyrelsen lägger stor vikt vid de områden som är av riksintresse enligt 4 kap. 2 och 4 §§ MB då de är direkt utpekade av riksdagen med hänsyn till sina nationellt sett höga natur- och kulturvärden. Länets kust- och skärgårdsområde samt Mälarens öar och strandområden omfattas av detta riksintresse och de har också särskilda förutsättningar för turism och friluftsliv. Områdena har en central betydelse för en långsiktigt god hushållning med naturresurserna, nationellt sett. Konkurrensen om de fysiska resurserna är, eller kan förväntas bli, särskilt framträdande. Genom att kust- och skärgårdsområdet och Mälaren är utpekade på detta sätt i miljöbalken har en vägning mellan olika intressen redan gjorts, och natur- och kulturvärdena ska huvudsakligen ges företräde i konkurrenssituationer. Bedömningen av en exploateringsåtgärds påverkan ska inte bara göras för den närmaste omgivningen, utan ett helhetsperspektiv ska anläggas på vad som är lämplig utveckling i hela det geografiska område som bestämmelsen omfattar⁴. Länsstyrelsen lägger även stor vikt vid de riksintresseområden för naturvård och friluftsliv, och delvis för kulturmiljövård, som utpekats med stöd av 3 kap. 6 § MB. Dessa områden ska skyddas mot åtgärder som påtagligt kan skada natur- eller kulturmiljön, och behovet av grönområden i tätorter och i närheten av tätorter ska särskilt beaktas.

När det gäller friluftsområden kan Länsstyrelsen konstatera att den stora befolkningen gör att flera av friluftsområdena i länet är välbesökta och att behovet av friluftsområden kan antas öka. Det är dock svårt att förutspå exakt vilka områden som har en tydlig potential att bli välbesökta friluftsområden. Områdena torde vara förhållandevis stora och kan i vissa fall antas hysa anläggningar som främjar friluftslivet. För tätortsnära strövområden kan hänsyn tas även till strövområden vars tätort ligger i ett grannlän.

De strandområden som i analysen bedömts sakna värden för strandskyddets syften är till övervägande del redan ianspråktagna av bebyggelse eller andra exploateringar. I andra fall bedöms områdenas värden för den allemansrättsliga tillgängligheten eller djur- och växtlivet inte vara tillräckligt höga för att de ska omfattas av utvidgat strandskydd. Viss hänsyn har i bedömningarna även tagits till det tidigare utvidgade strandskyddets utbredning om utvidgningarna varit mindre än 300 meter.

Vid prövningen av om det utvidgade strandskyddet ska upphävas kan Länsstyrelsen även ta hänsyn till vissa planerade utbyggnadsområden som preciseras närmare i det följande. Det rör sig om tätortsnära utbyggnadsområden som är utpekade i antagna kommunala översiktsplaner. Om utbyggnadsområdet har betydelse för bostadsförsörjningen eller möjliggör en samhällsviktig verksamhet, och ligger i närhet till en tätort med god tillgång till service och

⁴ Prop. 1985/86:3 med förslag till lag om hushållning med naturresurser m.m. s. 80-82, 170-178.

Datum
2014-09-16

Beteckning
511-39832-2012

kollektivtrafik och Länsstyrelsen bedömer att det utgör ett viktigt samhällsintresse, kan det vara lämpligt att upphäva det utvidgade strandskyddet redan i detta skede. Länsstyrelsen kan i bedömningarna även väga in exploateringsplaner för andra utbyggnadsområden. De ska vara redovisade i en översiktsplan eller vara väl dokumenterade på annat sätt till exempel genom ett planuppdrag. Kommunen ska ha visat att det finns ett behov av att upphäva det utvidgade strandskyddet för att nyttja området i en nära framtid. När det gäller översiktsplaner och övriga nämnda exploateringsplaner är dessa dock inte juridiskt bindande och de visar ofta endast översiktliga redovisningar av mer eller mindre preciserade planer som eventuellt ska genomföras i framtiden. Vid Länsstyrelsens samlade bedömning kan det därför i denna översyn vara svårt att i förväg bedöma om ett område med värden för det utvidgade strandskyddet bör stå tillbaka för det samhällsintresse en exploatering kan innebära. I sådana fall får frågan om strandskyddet kan upphävas eller ej istället avgöras inför, eller i, det efterföljande detaljplanarbetet. Mot denna bakgrund vill Länsstyrelsen därför framhålla att en avvägning mellan bevarande och exploatering av ett strandområde inte alltid kan göras fullt ut inom ramen för Länsstyrelsens pågående översyn av det utvidgade strandskyddet.

Bedömning

Strandskyddet ska ses i ett långsiktigt perspektiv. Att ett område nu är av mindre intresse för något av strandskyddets syften behöver inte betyda att området kommer att vara ointressant i framtiden.

Strandskyddets betydelse för såväl friluftslivet som den biologiska mångfalden utgör en viktig förutsättning för arbetet med att uppfylla flera av riksdagens antagna miljö kvalitetsmål. Ett utvidgat strandskydd kan även antas medverka till att miljö kvalitetsnormer för vatten lättare klaras. Därutöver kan det bidra till att säkerställa de riksintressen i länet som har betydelse för strandskyddets syften, då trycket på framför allt bebyggelse i länet är stort kring stränderna, samtidigt som de värden som riksintressena ska skydda många gånger är nära kopplade till de strandnära områdena. Ytterligare bebyggelse inom de riksintresseområden som idag omfattas av utvidgat strandskydd riskerar att urholka riksintressenas värden.

I ett långsiktigt perspektiv är det motiverat att bevara större sammanhängande utvidgade strandskyddsområden med värden för såväl allmänheten som växt- och djurlivet. Om områdena fragmentiseras av exploateringar riskerar värdena för friluftsliv och djur- och växtliv att gå förlorade. Även om strandområdena är små kan de ha mycket höga värden för strandskyddet just för att de kan vara de enda kvarvarande, kanske oexploaterade, stränderna i ett område.

Många naturmiljöer utanför 100-meterszonen är en del av samma naturgeografiska landskap som zonen närmast vattnet. Lokalklimatet kring vattenområdena påverkas av närheten till vattnet i större områden, vilket i sin tur påverkar livsmiljöerna för, och förekomsterna av, djur- och växtlivet. Vissa av de

Datum
2014-09-16

Beteckning
511-39832-2012

djur- och växtarter som kan återfinnas närmast vatten kan också ha behov av områden längre från vattnet för att söka föda, föröka/sprida sig, etc. För den allemansrättsliga tillgängligheten och friluftslivets behov är det många gånger värdefullt för naturupplevelsen med bredare strandskydds-zoner. Värdet kan ligga i att inte ha bebyggelse och vissa typer av exploateringar inom syn- och hörhåll, och då särskilt i ett förhållandevis högeexploaterat och bullerstört storstads-län.

Med hänsyn till de värden inom de aktuella strandområdena som framkommit i översynen bedömer Länsstyrelsen att den utvidgade strandskydds-zonen i normalfallet ska vara 300 meter från strandlinjen vid normalt medelvattenstånd. Längs vissa strandsträckor gör detaljplanelagda områden, tätbebyggda områden utanför detaljplan eller tydligt avskiljande stora och tungt trafikerade vägar och järnvägar att strandskyddsområdet utvidgas till mindre än 300 meter.

När det gäller avskiljande exploateringar kan höga värden för allemansrättslig tillgänglighet eller djur- och växtlivet inom strandområdet motivera att strandskyddet ändå bör ligga kvar bakom den avskiljande exploateringen.

Beträffande Järfälla kommuns synpunkter kan Länsstyrelsen konstatera att utvidgat strandskydd upphävs för delar av strandsträckan mellan Lund och Stäket. Anledningarna är strandsträckans bebyggelse-täthet, avskiljande bebyggelse eller tätortsnära utbyggnadsområde, utpekade som område med småskalig bebyggelsestruktur i kommunens översiktsplan. I den samlade bedömningen finner Länsstyrelsen att utvidgat strandskydd kan upphävas. Längs övriga delar av sträckan bedömer Länsstyrelsen att utvidgat strandskydd fortfarande är motiverat utifrån strandskyddets syften. Området kan komma att utredas för en eventuell exploatering, men någon mer detaljerad planering har inte skett, och det är oklart om exploateringen kommer att genomföras. I övrigt bibehålls huvudsakligen det tidigare utvidgade strandskyddet. Kommunens synpunkter har därmed tillgodosetts så långt det varit möjligt inom ramen för Länsstyrelsens uppdrag.

Med anledning av inkomna yttranden rörande underlag och motiveringar för beslutet konstaterar Länsstyrelsen att de underlag som används för att påvisa vissa av värdena är av mer övergripande karaktär, som till exempel beskrivningar av områden som omfattas av riksintressen. När det gäller natur- och friluftsvärden beskrivs dessa för varje delområde, och en koppling görs mellan värdebeskrivningarna och de ovan nämnda sju punkterna i propositionen som ligger till grund för motiven till varför utvidgat strandskydd bör råda. Mot denna bakgrund anser Länsstyrelsen att underlag och värdebeskrivningar är tillräckliga för att kunna ligga till grund för beslut om utvidgat strandskydd. De skärpta kraven för att få utvidga strandskyddet torde därmed ha uppfyllts, och Länsstyrelsen bedömer att motiveringarna är tillräckliga.

Datum
2014-09-16

Beteckning
511-39832-2012

Att Länsstyrelsen ska fatta beslut i det enskilda fallet innebär att det inte får ske genom generella föreskrifter⁵. Det ska således inte råda osäkerhet om för vilka land- eller vattenområden beslutet gäller. Exempelvis får ett beslut inte formuleras i termer av att det omfattar alla obebyggda stränder i kommunen. Som underlag för Länsstyrelsens prövning har specifika värdebeskrivningar för enskilda områden tagits fram och dessa utgör grund för Länsstyrelsens bedömning av om ett område ska omfattas av utvidgat strandskydd eller ej. Vidare har kartor som preciserar var det råder utvidgat strandskydd upprättats. Enligt Länsstyrelsens mening sker således aktuellt beslut om utvidgade strandskyddsområden genom ett beslut av Länsstyrelsen i det enskilda fallet och inte genom någon generell föreskrift. Länsstyrelsen bedömer inte heller att det råder osäkerhet om beslutets räckvidd i förhållande till markägare eller allmänhet⁶.

När det rör synpunkterna om landsbygdsföretagens utveckling vill Länsstyrelsen framhålla att strandskydd inte begränsar rätten att bruka mark så som den hittills har brukats. Strandskyddet hindrar inte heller, under vissa förutsättningar, skogs- och jordbruk. Det finns vidare möjligheter att utvidga befintliga verksamheter liksom att utveckla frilufts- och turismverksamheter enligt 7 kap. 18 c § MB.

För frågan om ersättning för fastigheter som omfattas av strandskydd hänvisas till avsnittet Upplysningar.

När det gäller de utvidgade strandskyddsområden som analyserats och som omfattas av detta beslut om utvidgning bedömer Länsstyrelsen, utifrån förhållandena i länet samt de aktuella strandområdenas värden som beskrivs i värdebeskrivningarna, se bilaga 2, att berörda områden behöver omfattas av utvidgat strandskydd för att säkerställa strandskyddets syften. Syftena är att långsiktigt trygga förutsättningarna för allemansrättslig tillgång till strandområden, och bevara goda livsvillkor för djur- och växtlivet på land och i vatten. De områden som omfattas av utvidgat strandskydd redovisas i bilaga 1.

I de fall det gäller de utvidgade strandskyddsområden som analyserats och som inte omfattas av detta beslut om utvidgning, bedömer Länsstyrelsen att de inte har tillräckliga värden för att omfattas av utvidgat strandskydd, se bilaga 2, eller att ett annat viktigt samhällsintresse bör ges företräde framför strandskyddsintresset. Dessa strandområden behöver således inte omfattas av utvidgat strandskydd och de bedöms uppenbart sakna betydelse för att tillgodose strandskyddets syften. Utvidgat strandskydd ska därför upphävas inom dessa strandområden. Länsstyrelsen kan vidare konstatera att det utvidgade strandskyddet, även om det inte hade upphävts, hade förfallit efter den 31 december 2014 enligt övergångsbestämmelserna i punkt 3 till lagen (2009:532) om ändring i lagen om miljöbalken.

⁵ Prop. 2008/09:119 s. 99.

⁶ Jämför regeringsbeslut 2004-05-06, M1999/3326/F/M.

Datum
2014-09-16

Beteckning
511-39832-2012

Vid prövningen av förslaget till utvidgade strandskyddsområden ska hänsyn tas även till enskilda intressen enligt 7 kap. 25 § MB. Med hänsyn till naturvårds- och miljöintressen får inskränkningar i användningen av mark och byggnader göras om det är nödvändigt för att tillgodose angelägna allmänna intressen. Miljöbalkens bestämmelser avseende strandskydd syftar till att tillgodose ett sådant angeläget allmänt intresse⁷. Länsstyrelsen bedömer att beslutet om att utvidga strandskyddsområdena i Järfälla kommun inte innebär någon inskränkning i enskildas rätt att använda mark eller vatten som går längre än vad som krävs för att syftet med strandskyddet ska tillgodoses.

Kungörelse

Enligt vad som framgår av 27 § förordningen om områdesskydd enligt miljöbalken m.m. ska beslutet införas i länets författningssamling och kungöras i Dagens Nyheter och Svenska Dagbladet.

Hur man överklagar

Detta beslut kan överklagas till regeringen, Miljödepartementet, se bilaga 3.

Länsstyrelsen måste ha fått skrivelsen med överklagandet inom tre veckor från den dag beslutet kungjorts i ortstidning.

Upplysningar

I enlighet med 7 kap. 14 § MB tredje stycket gäller ett beslut om att utvidga strandskyddsområdet omedelbart, även om det överklagas, såvida inte regeringen efter ett överklagande föreskriver annat.

För de strandområden där det utvidgade strandskyddet upphävs råder generellt strandskydd om 100 meter från strandlinjen vid normalt medelvattenstånd. För övriga strandområden råder strandskydd i enlighet med gällande beslut.

Utvidgat strandskydd inom detaljplaner förfaller efter den 31 december 2014, i enlighet med punkt 3 i övergångsbestämmelserna till lagen (2009:532) om ändring i miljöbalken utom i de fall de omfattas av utvidgat strandskydd enligt detta beslut.

Inom de strandområden som omfattas av strandskydd tillämpas gällande strandskyddslagstiftning som främst regleras i 7 kap. 13 – 18 h §§ MB.

Av 31 kap. 4 § punkterna 1-7 MB framgår i vilka fall fastighetsägare har rätt till ersättning på grund av beslut som innebär att mark tas i anspråk eller att pågående

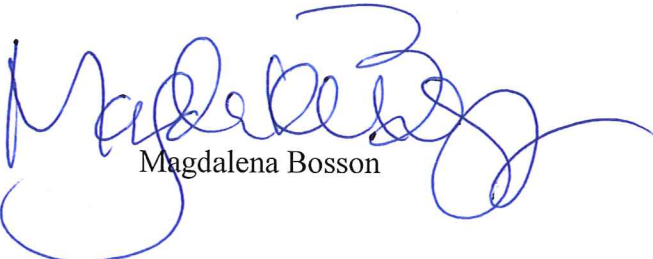
⁷ Prop. 1993/94:117 s. 16 och prop. 1997/98:45, del 1, s. 321-322.

Datum
2014-09-16

Beteckning
511-39832-2012

markanvändning inom berörd del av en fastighet avsevärt försvåras. Beslut om utvidgning av strandskyddet ingår inte i uppräknningen vilket innebär att ägare och innehavare av särskild rätt till marken inte har rätt till ersättning med anledning av ett beslut om utvidgat strandskydd.

Beslut i detta ärende har fattats av länsöverdirektören Magdalena Bosson. I den slutliga handläggningen har även deltagit miljödirektören Göran Åström, samhällsbyggnadsdirektören Gunilla Holmquist, avdelningschefen Åsa Ryding, tillväxtdirektören Mats Hedenström samt miljöhandläggaren Annika Lindvall, föredragande.



Magdalena Bosson



Annika Lindvall



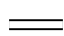


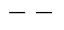
Bilagor

1. Beslutskartor
2. Värdebeskrivningar, inkl. källförteckning för dessa
3. Hur man överklagar
4. Sändlista
5. Meddelande om beslut

Utvidgat strandskydd i Järfälla kommun

Tillhör Länstyrelsens beslut för
Järfälla kommun 2014-09-16
Diarienummer 511-39832-2012.

Teckenförklaring

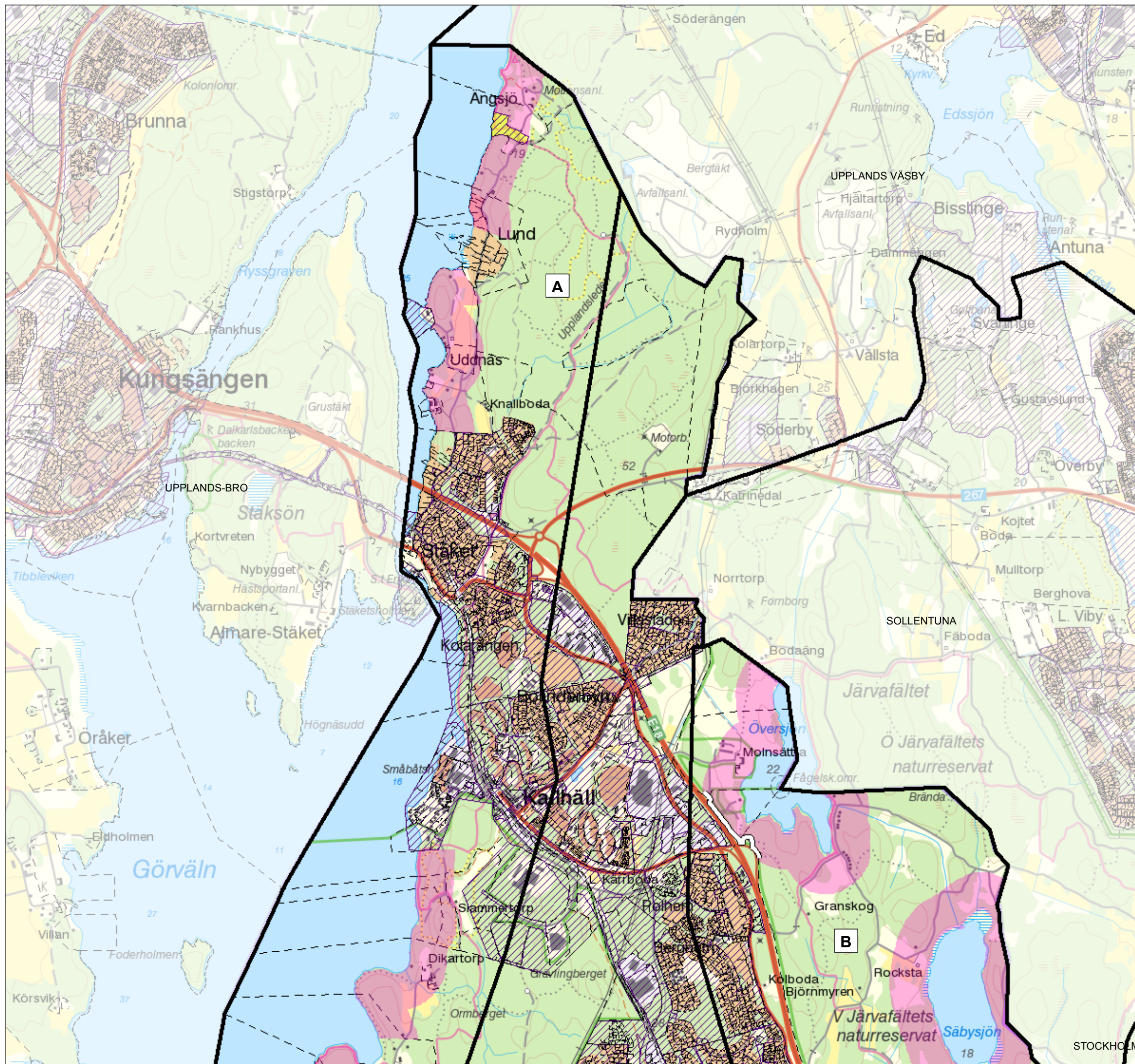
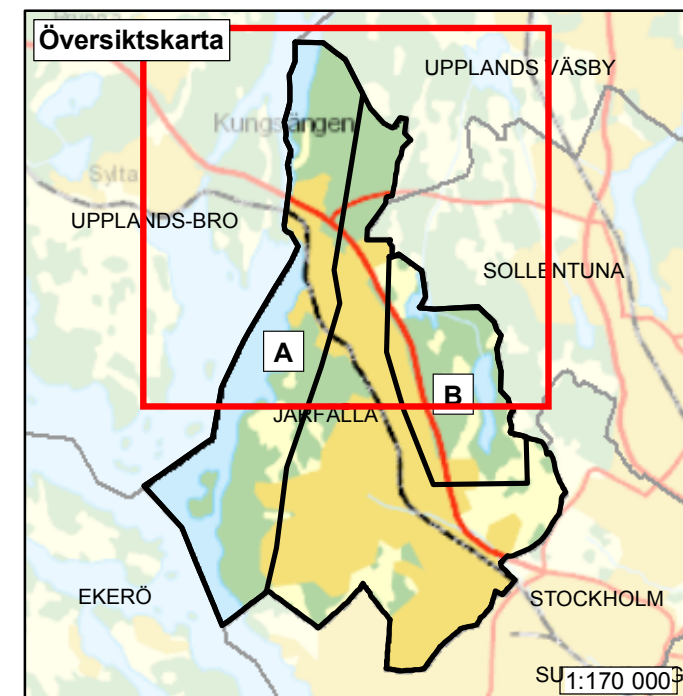
-  **A1** Områdesindelning med beteckning (se värdebeskrivning)
-  Generellt strandskydd om 100 meter utvidgat till 300 meter från strandlinjen vid normalt medelvattenstånd med undantag av områden avgränsade av detaljplan eller bakre begränsningslinje
-  Utvidgat strandskydd mindre än 300 meter med bakre begränsningslinje
-  Detaljplan med utvidgat strandskydd enligt tidigare beslut
-  Detaljplan
-  Fastighetsgräns

0 300 600 900 Meter 1:30 000



Upplysningar



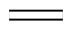


För övriga strandområden visas inte det generella strandskyddets utbredning på kartan.



Utvidgat strandskydd i Järfälla kommun

Tillhör Länstyrelsens beslut för
Järfälla kommun 2014-09-16
Diarienummer 511-39832-2012.

Teckenförklaring

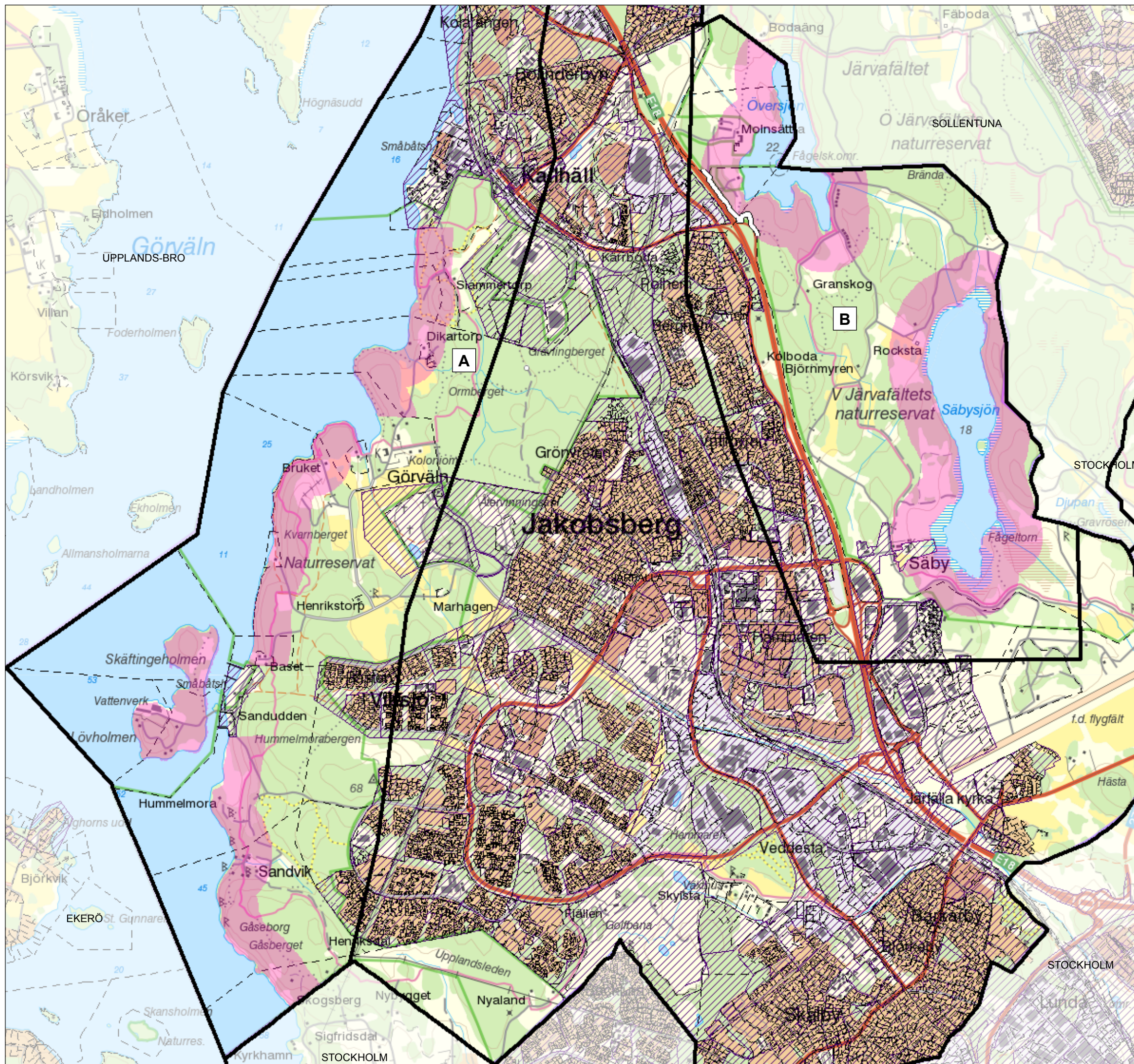
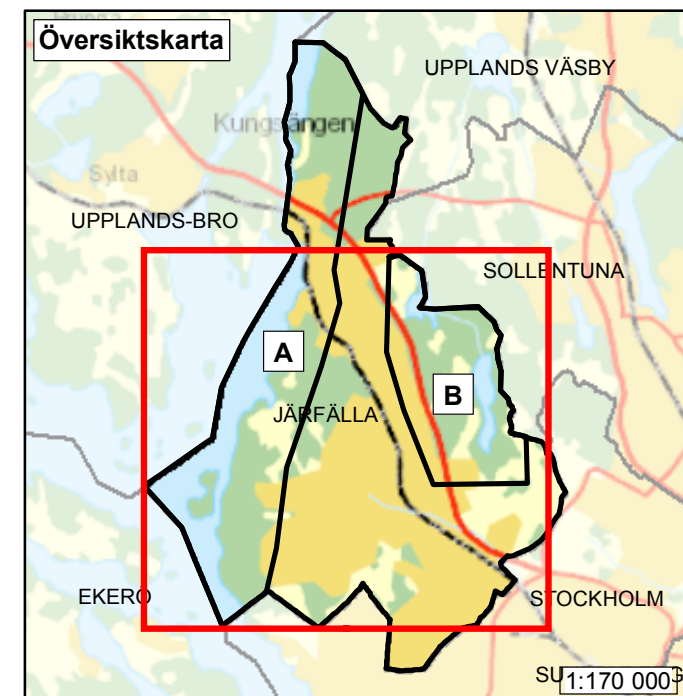
-  **A1** Områdesindelning med beteckning (se värdebeskrivning)
-  Generellt strandskydd om 100 meter utvidgat till 300 meter från strandlinjen vid normalt medelvattenstånd med undantag av områden avgränsade av detaljplan eller bakre begränsningslinje
-  Utvidgat strandskydd mindre än 300 meter med bakre begränsningslinje
-  Detaljplan
-  Fastighetsgräns

0 300 600 900 Meter 1:30 000



Upplysninger

För övriga strandområden visas inte det generella strandskyddets utbredning på kartan.



Järfälla kommun, värdebeskrivningar samt källförteckning

Mälarstranden, värdebeskrivning A

Delområdet ingår till övervägande del i Mälarens öar och strandområden som i sin helhet omfattas av riksintresse enligt 4 kap. 1 och 2 §§ miljöbalken (MB) med hänsyn till de samlade natur- och kulturvärdena. Bestämmelserna syftar till att värna det värdefulla Mälarlandskapet med sina unika natur- och kulturvärden. Det har särskilt stora värden för friluftsliv och turism. Upplandsleden genomkorsar flera av strandområdena.

På sträckan **Ängsjö – Stäket** finns flera partier med skyddsvärda träd. Enligt en kommunal strandbiotopkartering för strandsträckan Ängsjö – Stäket finns de strandsträckor som har högst skyddsvärde för biologisk mångfald och människors möjlighet till rekreation dels i höjd med Ängsjö friluftsgård och dels vid Uddnäs gård. Den norra delen av strandavsnittet ingår i en värdekärna i den i regionplanen utpekade Järvakilen. De gröna kilarna utgör en sammanhängande struktur av områden med höga rekreations-, natur- och kulturmiljövärden. Vid Ängsjö finns en friluftsgård med bland annat motions- och elljusspår, badplats och servering. Enligt kommunens naturinventering är naturvärdena höga i området. Här finns bland annat mycket lövskog, däribland ädellövsbestånd, och partier som är geologiskt intressanta. Enligt kommunens kulturmiljöprogram är Ängsjö ett öppet kulturlandskap med fornlämningar och värdefull bebyggelse. Just de norra delarna av strandområdet ingår som en del i Sollentuna häradsallmänning. Denna är utpekad som ett förslag till naturreservat enligt regionplanen (RUF 2010).

Nära Lund växer skyddsvärda träd och de har av Skogsstyrelsen angivits utgöra ett objekt med naturvärde. Söder om Lund pekar kommunen ut höga naturvärden enligt naturinventeringen. Enligt kulturmiljöprogrammet är Lund kommunens äldsta fritidshusområde. Det är en välbevarad och tidstypisk sommarhusmiljö från tidigt 1900-tal. Området kring Uddnäs består av jordbruksmark, gårdar och äldre industri. Områdets karaktär med det öppna kulturlandskapet är värdefullt enligt kommunens översiktsplan. Vid Uddnäs finns en utsiktsplats. Söder om Uddnäs finns ett område som är utpekad som bostadsnära skog enligt kommunen. Det är blandskog med partier av hållmarktallskog och en del död ved.

Söder om Stäket omfattas det aktuella strandområdet av ett område av riksintresse för kulturmiljövärden enligt 3 kap. 6 § MB (Görväln). Skälet är dels att det är en farledsmiljö och kommunikationsmiljö, och dels ett herrgårdslandskap. Strandområdet omfattas också av Östra Mälarens vattenskyddsområde.

Strax söder om Stäket och Enköpingsvägen finns en udde, Stäksfläcken, med flera kulturhistoriska lämningar såsom boplatser och visten.

VÄRDEBESKRIVNINGAR Bilaga 2Datum
2014-09-16Beteckning
511-39832-2012

Med undantag av Skäftingeholmen ligger kommunens strandområden söder om Stäket inom Görvälns naturreservat. Syftet med reservatet är bland annat att bevara ett stort tätortsnära naturområde och kulturlandskap av mycket högt värde för allmänhetens friluftsliv. Området har en varierad natur med barrskogar, hållmarker, lövskogar och betes- och åkermarker. Skogen i området har relativt hög medelålder. Inslaget av lövskog är stort, och det förekommer botaniskt intressanta ädellövspartier. Området är attraktivt som friluftsområde, och det är lättillgängligt för det rörliga friluftslivet. Det finns gott om cykel- och gångvägar, liksom anläggningar såsom skidbacke, konferensanläggning och badplats. Inom reservatets södra delar finns flera naturminnen och ett Natura 2000-område. Det är i synnerhet här flera fynd av rödlistade arter gjorts.

De ovan nämnda strandområdena ligger också inom en värdekärna i Görvälnkilen, och det finns värdefulla spridningssamband för ädellövskog inom området. Landskapet ger goda förutsättningar för höga upplevelsevärden.

Ett antal badplatser och båthamnar finns längs strandsträckan. Fornborgen Gåseborg är en av flera utsiktsplatser, och i dess närhet finns en källa. Därutöver finns nyckelbiotoper och objekt med naturvärden som utpekats av Skogsstyrelsen, samt flera områden med skyddsvärda träd. Strandområdena ligger inom Östra Mälarens vattenskyddsområde.

På Skäftingeholmen, där Görvälns vattenverk ligger, och söder om holmen längs stranden, finns dokumenterat höga naturvärden i form av exempelvis lundflora och molluskfauna, men även värden för geologi. På Skäftingeholmen växer en del gammal barrskog och fynd av rödlistade arter har gjorts. Vattenområdet mellan Skäftingeholmen och fastlandet är grunt och stränderna kantas av breda vassbälten. Här ligger också två båthamnar. Området väster om Skäftingeholmen används av Görvälns vattenverk och utgör primär skyddszon inom vattenskyddsområdet.

Hummelmora hage är utpekad för sina höga naturvärden i kommunens naturinventering. Hummelmora ligger i en vacker sluttning ner mot stranden, och ängen omfattar både friskare och fuktigare partier samt även några torrbackar. Ett flertal stora gamla ekar finns i området och ängen omgärdas av ädellövskog och blandskog.

Motiv till utvidgat strandskydd inom Mälarstranden, värdebeskrivning A (jämför de sju punkterna under rubriken ”Skälen för Länsstyrelsens beslut” i beslutstexten): 1, 2, 5, 6, 7.

Sjöar, värdebeskrivning B

Både **Översjön** och **Säbysjön** delas med Sollentuna kommun. De aktuella strandområdena ligger inom en värdekärna i den i regionplanen utpekade Järvakilen. De gröna kilarna utgör en sammanhängande struktur av områden med höga rekreations-, natur- och kulturmiljövärden.

Med undantag av ett litet område vid Molnsättra gård vid Översjön ligger strandzonerna i sin helhet inom naturreservat; dels Molnsättra naturreservat i norr och dels naturreservatet Västra Järvafältet. Molnsättra naturreservat består av ängar, betesmarker, löv- och barrskogar, vassområden och en lång strand vid Översjön. Dess närhet till tätbebyggda bostadsområden gör det mycket välbesökt som strövområde. Molnsättras största värde ligger i de stora sammanhängande betesmarkerna i nära anslutning till Översjön och angränsande skogsmarker. Reservatet gränsar i söder till Västra Järvafältets naturreservat. Västra Järvafältet har en varierad natur. Även detta område är tätortsnära och mycket välbesökt som strövområde. Reservatet gränsar i öster till Östra Järvafältets naturreservat i Sollentuna kommun.

Ett flertal fynd av rödlistade arter har gjorts inom de bägge sjöarnas strandavsnitt. Därutöver har Skogsstyrelsen utpekat ett antal nyckelbiotoper samt objekt med naturvärden, och det finns områden med skyddsvärda träd. Kommunen pekar ut höga naturvärden i delar av strandområdena och höga naturvärden runt bägge sjöstränderna i sin naturinventering. Landskapet ger goda förutsättningar för höga upplevelsevärden.

Till övervägande del är Översjön omgiven av barrskog. Det är en populär badsjö. Den nordvästra delen ingår i ett område som utpekats som regionalt intressant för kulturmiljövården (Molnsättra). Herrgårdsmiljön är även en lokalt kulturhistoriskt mycket värdefull miljö.

Säbysjön är en grund och näringsrik slättsjö med ett brett vassbälte. Kring sjön växer bland- och lövskog, och det finns även spridda bestånd av ädellövskog. Säbysjön har en särställning bland länets fågellokaler då fågellivet är mycket rikt, och då den också är lättillgänglig och därmed välbesökt. Delar av de aktuella strandområdena utpekats i kommunens översiktsplan som ett ekologiskt särskilt känsligt område. Enligt den nationella våtmarksinventeringen har sjön höga värden.

Den västra sidan av Säbysjön ingår i ett område som utpekats som regionalt intressant för kulturmiljövården (Säby herrgård). Miljön utgörs av en väl sammanhållen herrgårdsanläggning som omges av ett hävdad kulturlandskap. Flera av byggnaderna är byggnadsminnesförklarade, och det finns ett stort antal fornminnen inom sjöns strandzon.

VÄRDEBESKRIVNINGAR Bilaga 2**Datum**
2014-09-16**Beteckning**
511-39832-2012

Motiv till utvidgat strandskydd inom sjöar, värdebeskrivning B (jämför de sju punkterna under rubriken ”Skälen för Länsstyrelsens beslut” i beslutstexten): 1, 2, 5, 6, 7.

Källförteckning

Aldrig långt till naturen – Skydd av tätortsnära natur i Stockholmsregionen. Rapport 2003:20 Länsstyrelsen i Stockholms län.

Görvälnkilen. Upplevelsevärden i Stockholmsregionens gröna kilar. 10:2004.

Järfälla kommun. Naturinventering 1993.

Järfälla kulturhistoriska miljöer. Rolf Källman. Ann-Sofie Nygren. Järfälla kommun, Stockholms läns museum. 1991.

Järvakilen. Upplevelsevärden i Stockholmsregionens gröna kilar. 1:2004.

Naturkatalog för Stockholms län. Remissversion 1996-02-15.

Områden av riksintresse naturvård, friluftsliv - Stockholms län. Länsstyrelsens rapport 2001:15

Regional utvecklingsplan för Stockholmsregionen, RUFS 2010. Stockholms läns landstings regionplanekontor. R 2010:5.

Strandbiotopkartering av strandzonerna mot Mälaren i Järfälla kommun. Del 3, Stäket –Ängsjö. 2009:05. Mikael Thorn, Park och naturavdelningen Järfälla kommun.

Översiktsplan. Järfälla – nu till 2030 (Antagandehandling april 2014)

Kartbaserat digitalt nationellt och regionalt underlag från:
Lantmäteriet, Länsstyrelsen i Stockholms län, Naturvårdsverket,
Riksantikvarieämbetet, Skogsstyrelsen, Smittskyddsinstitutet, Stockholms läns landstings Tillväxt, miljö och regionplanering, Sveriges geologiska undersökning, Sveriges lantbruksuniversitet.



Hur man överklagar hos regeringen, Miljödepartementet

Var ska beslutet överklagas

Länsstyrelsens beslut kan skriftligen överklagas till **regeringen, Miljödepartementet**.

Hur man utformar sitt överklagande m.m.

I skrivelsen ska du

- tala om vilket beslut du överklagar, t.ex. genom att ange ärendets nummer (diarienumret)
- redogöra för hur du anser att beslutet ska ändras.

Du bör också redogöra för varför du anser att Länsstyrelsens beslut är felaktigt.

Du kan givetvis anlita ombud att sköta överklagandet åt dig.

Behöver du veta mer om hur du ska gå till väga, så ring eller skriv till Länsstyrelsen.

Övriga handlingar

Om du har handlingar eller annat som du anser stöder din ståndpunkt, så bör du skicka med det.

Var inlämnas överklagandet

Din skrivelse ska inlämnas/skickas **till Länsstyrelsen** och inte till regeringen, Miljödepartementet.

Tid för överklagande

Länsstyrelsen måste ha fått din skrivelse **inom tre veckor** från den dag **beslutet kungjorts i ortstidning**, annars kan ditt överklagande inte tas upp.

Underteckna överklagandet

Din skrivelse ska undertecknas och namnteckningen förtydligas. Uppge också postadress och telefonnummer.

Sändlista

Järfälla kommun, 177 80 Järfälla

Naturvårdsverket: registrator@naturvardsverket.se

Havs- och vattenmyndigheten: havochvatten@havochvatten.se

Sjöfartsverket, 601 78 Norrköping

Skogsstyrelsen: vallentuna@skogsstyrelsen.se

Fortifikationsverket, 631 89 Eskilstuna

Lantmäteriet, Lantmäterigatan 2C, 801 82 Gävle

Lantmäteriet Stockholm, Box 47700, 117 94 Stockholm

Länsstyrelsen i Uppsala län, 751 86 Uppsala

KSL (Kommunförbundet Stockholms län), Box 38145, 100 64 Stockholm

Stockholms läns landsting, TMR (Tillväxt, miljö och regionplanering),
Box 22550, 104 22 Stockholm

LRF (Lantbrukarnas Riksförbund) Mälardalen, Box 23, 745 21 Enköping

Friluftsrådet, Region Mälardalen, Box 9023, 126 09 Hägersten

Naturskyddsföreningen Stockholms länsförbund, Norrbackagatan 80,
113 41 Stockholm

Stockholms läns Hembygdsförbund, Box 6219, 102 34 Stockholm

Saltsjön - Mälarens båtförbund, Hammarby allé 91, 120 63 Stockholm

Sportfiskarna, Region Stockholm, Svartviksslingan 28, 167 39 Bromma

Enligt sändlista

Meddelande om beslut om utvidgat strandskydd

Länsstyrelsen i Stockholms län har den 16 september 2014 fattat beslut om utvidgat strandskydd för Järfälla kommun. Det fullständiga beslutet med bilagor finns tillgängligt hos Länsstyrelsen, Hantverkargatan 29, Stockholm.

Beslutet med bilagor finns även på Länsstyrelsens webbplats:
<http://www.lansstyrelsen.se/stockholm/>, sök på kungörelser – beslut.

I handlingarna finns information om hur man överklagar beslutet.

En sammanfattning av alla yttranden och Länsstyrelsens eventuella kommentarer till dessa finns samlade i en särskild promemoria som hör till ärendet. Promemorian samt yttrandena i sin helhet finns i detta ärendes akt.

Sändlista

Boverket: registraturen@boverket.se

Sveriges Jordägareförbund: gs@jordagarna.se och kansli@jordagarna.se

Medborgarrättsrörelsen: bengt.holmgren@gmail.com och info@mrr.se

Svenska Turistföreningen: Jenny.Engstrom@stfturist.se

Stockholms Ornitologiska förening: stof@stof.nu och tomas.viktor@bredband.net

Mälarens fiskareförbund: mats.eriksson@u.lrf.se

Östra Svealands fiskevattenägareförbund: momentum@swipnet.se