



Enligt sändlista

Beslut om utvidgat strandskydd för Upplands-Bro kommun

Beslut

Länsstyrelsen beslutar med stöd av 7 kap. 14 § andra stycket miljöbalken att strandskyddsområdena i Upplands-Bro kommun enligt bifogade kartor (bilaga 1) ska omfattas av utvidgat strandskydd.

- Utvidgningen omfattar land- eller vattenområde mellan 100 och 300 meter från strandlinjen vid normalt medelvattenstånd. Strandskyddszone saknar angiven bakre begränsningslinje på bifogade kartor.
- Utvidgningen omfattar även land- eller vattenområde 100 meter men mindre än 300 meter från strandlinjen vid normalt medelvattenstånd och avgränsas av en detaljplanegräns respektive av en angiven bakre begränsningslinje på bifogade kartor.
- Utvidgat strandskydd ska därutöver råda för område inom detaljplan för Brogård (Konferens-, destilleri- och golfanläggning), Brogård 1:88 samt del av Brogård 1:84 samt för område inom detaljplan för Brogård 1:84 m.fl (Tegelhagen) i enlighet med tidigare beslut ifråga om utvidgat strandskydd som berör dessa områden.

Upplysningar

Beslutet gäller, enligt 7 kap. 14 § tredje stycket miljöbalken, omedelbart även om det överklagas, såvida inte regeringen efter ett överklagande föreskriver annat.

Av 31 kap. 4 § punkterna 1-7 miljöbalken framgår i vilka fall fastighetsägare har rätt till ersättning på grund av beslut som innebär att mark tas i anspråk eller att pågående markanvändning inom berörd del av en fastighet avsevärt försvåras. Beslut om utvidgning av strandskyddet ingår inte i uppräknningen vilket innebär att ägare och innehavare av särskild rätt till marken inte har rätt till ersättning med anledning av ett beslut om utvidgat strandskydd.

Länsstyrelsens beslut den 12 februari 2018 (beteckning 511-4887-2018) om tidsbegränsat utvidgat strandskydd för Upplands-Bro kommun har upphört att gälla.

Datum
2018-11-13

Beteckning
511-53095-2017

Redogörelse för ärendet

Bakgrund

När det generella strandskyddet infördes 1975 syftade det till att trygga allmänhetens tillgång till platser för bad och friluftsliv inom strandområdena. År 1994 tillkom ett nytt, biologiskt, syfte för strandskyddet. Enligt 7 kap. 13 § miljöbalken syftar strandskyddet idag till att långsiktigt trygga förutsättningarna för allemansrättslig tillgång till strandområden och att bevara goda livsvillkor för djur- och växtlivet på land och i vatten.

Stränderna har stor betydelse för både människor, djur och växter. Strandmiljöerna är betydelsefulla för naturupplevelser, avkoppling och aktiviteter. Att vistas ute i natursköna miljöer är också gynnsamt för hälsan. Dessutom utgör strandzonerna generellt sett mycket artrika biotoper, och de har stor betydelse för djur- och växtlivet. Stränderna har därmed särskild betydelse för den biologiska mångfalden, och de kan tillhandahålla viktiga ekosystemtjänster.

Stockholms läns varierade natur- och kulturlandskap har generellt sett höga värden för djur- och växtliv. Länet är i ett nationellt perspektiv redan högexploaterat, och exploateringsstrycket är betydande både i storstadsområdet och vissa övriga delar av länet. I en nationell jämförelse mellan länen¹ är det Stockholms län som har högst andel byggnader, 84 procent, inom 300 meter från strandlinjen längs kuststräckan, inklusive de större öarna. För landet som helhet är motsvarande siffra 74 procent. För Mälarens stränder inom Stockholms län är andelen byggnader inom 300 meter från strandlinjen 73 procent. Den stora och växande befolkningen är i stort behov av allemansrättsligt tillgängliga områden och i synnerhet strandområdena är då attraktiva.

Samtidigt som delar av länet är högexploaterat finns det delar av skärgården som delvis möter motsvarande problem som glesbygdsområden i andra delar av landet. Det är angeläget att boende och företagande i dessa områden även framöver kan utvecklas utan att komma i konflikt med strandskyddets syften.

Utvidgat strandskydd i Stockholms län

Sedan strandlagens tillkomst 1952 och senare med stöd av naturvårdslagen (1964:822), har länsstyrelserna kunnat förordna om områden om maximalt 300 meter från strandlinjen där bebyggelse inte fick uppföras utan tillstånd. Länsstyrelsen i Stockholms län har också fattat sådana beslut för områden i länet med stöd av dessa äldre lagar. Sedan 1999 finns strandskyddsbestämmelserna i miljöbalken.

Länsstyrelsen fattade den 3 juni 1999 ett beslut om utvidgat strandskydd m.m. i länet. Det ersatte bland andra Länsstyrelsens två beslut om utvidgat strandskydd m.m. från den 18 oktober 1977 och den 28 februari 1980, som tillsammans

¹ SCB. Statistiska meddelanden. MI 50 SM 1102.

Datum
2018-11-13

Beteckning
511-53095-2017

omfattade huvuddelen av länets kommuner. Beslutet från 1999 innebar i praktiken ingen omprövning av de två äldre besluten, utan det utvidgade strandskyddet fortsatte att gälla i den omfattning som angavs i dessa, med undantag för Stockholms stad. Länsstyrelsen har även fattat beslut om att införa utvidgat strandskydd på delar av Möja i Värmdö kommun, för Trolldalen i Lidingö stad och vid Näsudden i Haninge kommun. Vid delar av Grindsjön i Nynäshamns kommun och på delar av Ornö har Länsstyrelsen fattat beslut om att upphäva utvidgat strandskydd. I vissa fall har Länsstyrelsen beslutat att upphäva utvidgat strandskydd inom förslag till detaljplan.

Hittillsvarande beslut om utvidgat strandskydd innebar att de flesta obebyggda eller glest bebyggda delarna av länets kust- och skärgårdsområden samt Mäljarstranden omfattades av utvidgat strandskydd på land. Kring ett antal sjöar och några vattendrag gällde också utvidgat strandskydd. Endast några av länets vattenområden omfattades av utvidgat strandskydd, exempelvis vissa områden längs Upplands-Bro kommuns Mäljarstrand.

Skäl för översynen av utvidgat strandskydd

Förändringar i strandskyddslagstiftningen infördes i enlighet med proposition 2008/09:119 *Strandskyddet och utvecklingen av landsbygden*. Enligt den nya lydelsen av 7 kap. 14 § miljöbalken får Länsstyrelsen i det enskilda fallet besluta att utvidga strandskyddsområdet till högst 300 meter från strandlinjen om det behövs för att säkerställa något av strandskyddets syften. Tidigare beslut om utvidgat strandskydd gällde efter den 31 december 2014 endast om utvidgningen hade beslutats med stöd av 7 kap. 14 § miljöbalken i dess nya lydelse.

Regeringen ansåg att en översyn av det utvidgade strandskyddet var motiverad då skälen för utvidgningarna behövde klargöras. Regeringen anförde att det bör framgå att det finns ett tydligt och långsiktigt behov av utvidgat strandskydd och att besluten ska motiveras utifrån strandskyddets båda syften. Länsstyrelserna fick därför i uppgift att se över det utvidgade strandskyddet i landet².

Länsstyrelsens arbete med översynen

Inför Länsstyrelsens beslut den 16 september 2014 valde Länsstyrelsen att i första hand göra en översyn av de strandområden som redan omfattades av utvidgat strandskydd. Kommunerna väckte i vissa fall frågan om utvidgat strandskydd för nya områden, vilka då också fick ingå i översynen. Eftersom vattenområdena inte tidigare har undersökts i samma utsträckning som landområdena, har bara några få vattenområden omfattats av utvidgat strandskydd. Därför är några vattenområden också uppmärksammade i översynen. Områden som omfattas av detaljplan enligt plan- och bygglagen (2010:900) ingick i normalfallet inte i Länsstyrelsens analys av de aktuella strandområdena. I arbetet uppmärksammades dock särskilt några

² Prop. 2008/09:119 s. 37-38 samt regleringsbrev för budgetåret 2009 avseende länsstyrelserna, återrapportering nr 51.

Datum
2018-11-13

Beteckning
511-53095-2017

områden med utvidgat strandskydd inom detaljplan varför även de ingått i översynen.

Under arbetets gång träffade Länsstyrelsen Upplands-Bro kommun den 7 juni 2012 och den 22 februari 2013 för att diskutera arbetet i dialog med företrädare för kommunen. Vid det första mötet beskrev Länsstyrelsen sin arbetsmetod, och kommunalt underlagsmaterial efterfrågades till Länsstyrelsens analys. Eventuella kommunala utvecklingsplaner i de aktuella strandområdena diskuterades även. Därefter analyserade Länsstyrelsen berörda strandområden utifrån nationellt, regionalt och kommunalt underlag. Vid det andra mötestillfället var syftet främst att diskutera, och så långt som möjligt förankra, Länsstyrelsens förslag till det utvidgade strandskyddets utbredning. Några av de strandområden som diskuterades besöktes av Länsstyrelsen och kommunen i fält.

Efter remiss fattade Länsstyrelsen den 16 september 2014 beslut (dnr 511-39869-2012) om utvidgat strandskydd i Upplands-Bro kommun. Beslutet överklagades därefter till regeringen, som i sitt beslut den 13 december 2017 upphävde Länsstyrelsens beslut och återförvisade ärendet till Länsstyrelsen för fortsatt handläggning. Skälen för regeringens beslut var att Länsstyrelsen inte fullgjort kraven på delgivning enligt 49 § tredje stycket delgivningslagen (2010:1932). Regeringen anförde att Högsta förvaltningsdomstolen i dom den 26 juni 2017, mål nr 5004-15, funnit att det för att uppnå syftet med nämnda lagrum inte är tillräckligt att skicka ett meddelande till en kommun eller en statlig myndighet endast därför att dessa avses med delgivningen. Ett sådant meddelande måste även skickas till någon eller några andra sakägare. Regeringens beslut innebar att det från beslutsdatumet för regeringens beslut inte rådde något utvidgat strandskydd i kommunen.

För att säkra de värden som finns längs stränder inom Upplands-Bro kommun och säkerställa strandskyddets syften under tiden handläggningen av det återförvisade ärendet beslutet pågått, fattade Länsstyrelsen den 12 februari 2018 beslut om tidsbegränsat utvidgat strandskydd för Upplands-Bro kommun (dnr 511-4887-2018). De utgångspunkter för översynen som redovisades i Länsstyrelsens tidigare beslut den 16 september 2014 kvarstod i det tidsbegränsade beslutet.

Inför framtagandet av nu aktuellt permanent beslut om utvidgat strandskydd i Upplands-Bro kommun träffade Länsstyrelsen den 18 april 2018 företrädare för kommunen.

Länsstyrelsen har handlagt det återförvisade ärendet enligt följande. Berörda myndigheter och kommunen har, med stöd av 25-26 §§ förordningen (1998:1252) om områdesskydd enligt miljöbalken m.m., givits möjlighet att yttra sig över förslaget till beslut. Markägare och innehavare av särskild rätt till marken har, genom kungörelsedelgivning enligt 49 § första stycket p 1 delgivningslagen enligt 24 § i samma förordning som ovan, givits möjlighet att yttra sig över förslaget till beslut. Kungörelsen har skett genom annons i Post- och Inrikes Tidningar, Dagens

Datum
2018-11-13

Beteckning
511-53095-2017

Nyheter, Dagens Industri och Svenska Dagbladet den 16 maj 2018. Vidare har Länsstyrelsen, i enlighet med den av regeringen återopade domen i Högsta förvaltningsdomstolen, skickat ett meddelande till såväl Upplands-Bro kommun som två enskilda sakägare. Länsstyrelsen har därmed fullgjort kraven i 49 § tredje stycket delgivningslagen varför kungörelsedelgivningen enligt Länsstyrelsen nu genomförts på ett korrekt sätt.

Inkomna yttranden

Nedan följer en sammanställning av yttranden som inkommit på förslaget till utvidgat strandskydd i Upplands-Bro kommun.

Skogsstyrelsen, Länsstyrelsen i Uppsala län, Stockholms läns landsting och Saltsjön-Mälarens Båtförbund har ingen erinran och Havs- och Vattenmyndigheten avstår från att yttra sig.

Försvarsmakten har efter samverkan med Länsstyrelsen i Stockholms län inget att erinra mot förslaget. De önskar dock ett förtydligande i beslutet om att delar av det aktuella området för närvarande inte är tillgängligt för allmänheten och att det området inte heller framöver kommer att vara tillgängligt. Det bör även framgå att stora delar av området i bilaga 1, karta 2 berör riksintresse för totalförsvarets militära del enligt 3 kap. 9 § miljöbalken som omfattas av sekretess.

Fortifikationsverket framför att Försvarsmaktens eventuella verksamhet i berört område hanteras enligt 7 kap. 16 § andra punkten miljöbalken varför de inte omfattas av begränsningar enligt 7 kap. 15 § miljöbalken.

Naturskyddsföreningen i Upplands-Bro ser positivt på förslaget, men anser att det på kartorna borde framgå vilka stränder som har ett upphävt strandskydd och vilka som har 100 m strandskydd.

Sjöfartsverket har inget att erinra förutsatt att det utvidgade strandskyddet i anslutning till farleder inte försvårar möjligheterna att anlägga, underhålla och reparera sjösäkerhetsanordningar. Sjöfartsverket vill också framhålla att det i framtiden kan krävas åtgärder för att utveckla befintliga farleder och sjösäkerhetsanordningar.

LRF Mälardalen anser att det generella strandskyddet om 100 meter i de allra flesta fall utgör ett gott skydd för säkerställandet av strandskyddslagstiftningens syften. Vidare framförs att beslut bör ske på enskild fastighetsnivå istället för beslut som omfattar en hel kommun. LRF Mälardalen anser även att 7 kap. 25 § miljöbalken samt grundlagens 2 kap. 15 § regeringsformen inte har beaktats. Sammantaget anses Länsstyrelsens förslag vara ofullständigt och inkomplett och förslaget bör omprövas. LRF önskar också en motivering till varför förslagen inte diskuterats med berörda markägare eller deras intresseorganisation.

Datum
2018-11-13

Beteckning
511-53095-2017

Upplands-Bro kommun har bland annat anfört att strandskyddet och dess syften är viktiga, men delar inte Länsstyrelsens bedömning när det gäller omfattningen och skalan på utvidgat strandskydd i kommunen. Länsstyrelsens uppdrag att i ”enskilda fall” utvidga strandskyddet har inte tillämpats. I stället innebär förslaget en ensidig avvägning mellan olika samhällsintressen och en långtgående inskränkning i det kommunala planeringsansvaret. Länsstyrelsen har inte heller redogjort för vare sig tillämpad metodik vid själva avgränsningen eller vilka utgångsdata som använts för strandlinjen och redovisning i kartorna. I flera fall blir därför avgränsningarna både ologiska och okänsliga i förhållande till topografi, naturliga barriärer och befintlig fastighetsindelning. Upplands-Bro kommun lämnar också en lista på ett antal områden som de anser ska undantas från utvidgat strandskydd. I dessa ingår bland annat kommunens utpekade LIS-områden för landsbygdsutveckling i strandnära läge. Norra Stäksön nämns också som viktig för att möjliggöra expansionen av Kungsängens tätort. Området har sedan det tidigare beslutet om utvidgat strandskydd 2014 kommit längre i processen och är behandlat i ett planprogram samt finns med i arbetet med en fördjupad översiktsplan för Kungsängen. Kommunen nämner också flera sjöar som är utpekade som ekologiskt särskilt känsliga områden enligt kommunens vattenplan, och som de anser bör ingå i det utvidgade strandskyddet.

Kerstin Nyman, delägare i fastigheten Ekeby 6:5 och representant för övriga delägare, anser att det utvidgade strandskyddet vid Saltvik ska tas bort och lämnar följande synpunkter. Hon anser att hela Saltvik bör behandlas som en samlad etablerad bebyggelsegrupp med likartade förhållanden vad gäller tillgänglighet till Mälarens strand. Tomten är ianspråktagen och saknar betydelse för strandskyddets syften. Det är den befintliga grusvägen, och inte tomten som ger en god tillgänglighet till stranden. Saltvik är också utpekad i kommunens Landsbygdsplan FÖP 2016, där kommunen anser att bland annat Saltvik ska undantas från det utvidgade strandskyddet.

Fastighetsägarna på Skarpskärsvägen 1-37 (dock ej 19) anser att det utvidgade strandskyddet inte bör gälla i deras område, eftersom det är tätt bebyggt och det inte har funnits någon tillgänglighet för allmänheten till stränderna på mycket lång tid. De hänvisar till områdena Saltvik, Lindormsnäs och Lennartsnäs där delar av det utvidgade strandskyddet upphävts. Dessutom kommer deras väg att ingå i strandskyddsområdet, vilket omöjliggör skötsel och tillsyn av vägen utan att hamna i konflikt med strandskyddet.

Johan Seth motsätter sig Länsstyrelsens förslag till beslut inom fastigheterna Stäket 1:19 och 1:32 på Norra Stäksön. Anledningen är att fastigheterna varit föremål för ett framtaget planprogram för bebyggelse av ny stadsdel och ny park och bedömts som mycket viktig för utvecklingen av Kungsängens tätort i kommunens fördjupade översiktsplan. En utvidgning av strandskyddet från 100 m till 300 m är inte nödvändig för att säkerställa strandskyddets syften. Han anser också att beslutet baserats på ett bristande underlag, samt att utökat strandskydd

Datum
2018-11-13

Beteckning
511-53095-2017

behöver pekas ut för varje berörd fastighet. Det saknas också en intresseavvägning i beslutet och inget samråd har skett med berörda parter.

HSB Bostad anser att det är olämpligt att införa ett utökat strandskydd på den norra delen av fastigheten Ekhammar 4:268 vid Rankhusområdet, utan avgränsningen mellan bostäder och skyddsvärd natur bör istället göras i kommande detaljplan.

Storsthlm har framfört att de enbart handlägger länsrelaterade ärenden som berör Stockholmsregionen varför inga synpunkter på det remitterade förslaget lämnas.

Skälen för Länsstyrelsens beslut

Utgångspunkter

Av författningskommentaren till 7 kap. 14 § miljöbalken³ framgår att bestämmelsen innebär att ett beslut om utvidgat strandskyddsområde behöver grundas med hänsyn till berörda områdets värden samt till nuvarande och förväntade behov av tillgängliga strandområden. Beslut om utvidgat strandskyddsområde kan komma att avse:

1. områden som omfattas av annat områdesskydd, t.ex. naturreservat, som inte innebär samma skydd för strandområdena som bestämmelserna om strandskydd,
2. riksintresseområden enligt 3 kap. 6 § andra stycket och 4 kap. 2–8 §§ miljöbalken som är relevanta för strandskyddet,
3. kust- och skärgårdsområden som inte redan har förlorat i betydelse på grund av exploatering,
4. grunda havsbottnar av betydelse för flora och fauna,
5. välbesökta friluftsområden eller områden som har tydlig potential att bli det och som riskerar att gå förlorade utan ett nybyggnadsförbud,
6. tätortsnära strövområden, eller
7. ekologiskt känsliga områden som inte omfattas av annat områdesskydd.

Länsstyrelsen har använt ovan nämnda sju punkter som grund för analysen av de aktuella strandområdena i syfte att bedöma värdena för strandskyddets syften inom dessa. Värdena redovisas i till beslutet hörande värdebeskrivningar. Nationellt, regionalt och lokalt underlag har använts i bedömningarna, som till exempel kommunernas översiktsplaner och olika inventeringar av värdefull natur. I analysen har bland annat tagits i beaktande de områdesskydd enligt 7 kap. miljöbalken som är relevanta för strandskyddet, exempelvis nationalparker, naturreservat och Natura 2000-områden. Länsstyrelsen anser att inte bara ekologiskt känsliga områden, utan även biologiskt värdefulla områden som inte omfattas av annat områdesskydd bör beaktas. Höga naturvärden kan också finnas i

³ Prop. 2008/09:119 s. 99.

Datum
2018-11-13

Beteckning
511-53095-2017

vattenmiljöer. Enligt Länsstyrelsens mening kan såväl grunda havsbottnar som grunda sjöbottnar av viss omfattning ha betydelse för djur- och växtlivet.

Länsstyrelsen lägger stor vikt vid de områden som är av riksintresse enligt 4 kap. 2 och 4 §§ miljöbalken då de är direkt utpekade av riksdagen med hänsyn till sina nationellt sett höga natur- och kulturvärden. Länets kust- och skärgårdsområde samt Mälarens öar och strandområden omfattas av detta riksintresse och de har också särskilda förutsättningar för turism och friluftsliv. Områdena har en central betydelse för en långsiktigt god hushållning med naturresurserna, nationellt sett. Konkurrensen om de fysiska resurserna är, eller kan förväntas bli, särskilt framträdande. Genom att kust- och skärgårdsområdet och Mälaren är utpekade på detta sätt i miljöbalken har en vägning mellan olika intressen redan gjorts, och natur- och kulturvärdena ska huvudsakligen ges företräde i konkurrenssituationer. Bedömningen av en exploateringsåtgärds påverkan ska inte bara göras för den närmaste omgivningen, utan ett helhetsperspektiv ska anläggas på vad som är lämplig utveckling i hela det geografiska område som bestämmelsen omfattar⁴. Länsstyrelsen lägger även stor vikt vid de riksintresseområden för naturvård och friluftsliv, och delvis för kulturmiljövård, som utpekats med stöd av 3 kap. 6 § miljöbalken. Dessa områden ska skyddas mot åtgärder som påtagligt kan skada natur- eller kulturmiljön, och behovet av grönområden i tätorter och i närheten av tätorter ska särskilt beaktas.

När det gäller friluftsområden kan Länsstyrelsen konstatera att den stora befolkningen gör att flera av friluftsområdena i länet är välbesökta och att behovet av friluftsområden kan antas öka. Det är dock svårt att förutspå exakt vilka områden som har en tydlig potential att bli välbesökta friluftsområden. Områdena bör vara förhållandevis stora och kan i vissa fall antas hysa anläggningar som främjar friluftslivet. För tätortsnära strövområden kan hänsyn tas även till strövområden vars tätort ligger i ett grannlän.

Vid prövningen av var utvidgat strandskydd ska råda kan Länsstyrelsen även ta hänsyn till vissa planerade utbyggnadsområden som preciseras närmare i det följande. Det rör sig om tätortsnära utbyggnadsområden som är utpekade i antagna kommunala översiktsplaner. Om utbyggnadsområdet har betydelse för bostadsförsörjningen eller möjliggör en samhällsviktig verksamhet, och ligger i närhet till en tätort med god tillgång till service och kollektivtrafik och Länsstyrelsen bedömer att det utgör ett viktigt samhällsintresse, kan det vara lämpligt att områdena inte omfattas av utvidgat strandskydd redan i detta skede. Länsstyrelsen kan i bedömningarna även väga in exploateringsplaner för andra utbyggnadsområden. De ska vara redovisade i en översiktsplan eller vara väl dokumenterade på annat sätt till exempel genom ett planuppdrag. Kommunen ska ha visat att det finns ett behov av att utvidgat strandskydd inte ska råda för att nyttja området i en nära framtid. När det gäller översiktsplaner och övriga nämnda exploateringsplaner är dessa dock inte juridiskt bindande och de visar ofta endast

⁴ Prop. 1985/86:3 med förslag till lag om hushållning med naturresurser m.m. s. 80-82, 170-178.

Datum
2018-11-13

Beteckning
511-53095-2017

översiktliga redovisningar av mer eller mindre preciserade planer som eventuellt ska genomföras i framtiden. Vid Länsstyrelsens samlade bedömning kan det därför i denna översyn vara svårt att i förväg bedöma om ett område med värden för det utvidgade strandskyddet bör stå tillbaka för det samhällsintresse en exploatering kan innebära. I sådana fall får frågan om strandskyddet kan upphävas istället avgöras inför, eller i, det efterföljande detaljplanearbetet. Mot denna bakgrund vill Länsstyrelsen därför framhålla att en avvägning mellan bevarande och exploatering av ett strandområde inte alltid kan göras fullt ut inom ramen för Länsstyrelsens pågående översyn av det utvidgade strandskyddet.

Bedömning av områden för utvidgat strandskydd

Strandskyddet ska ses i ett långsiktigt perspektiv. Att ett område nu är av mindre intresse för något av strandskyddets syften behöver inte betyda att området kommer att vara ointressant i framtiden.

Strandskyddets betydelse för såväl friluftslivet som den biologiska mångfalden utgör en viktig förutsättning för arbetet med att uppfylla flera av riksdagens antagna miljö kvalitetsmål. Ett utvidgat strandskydd kan även antas medverka till att miljö kvalitetsnormer för vatten lättare klaras. Därutöver kan det bidra till att säkerställa de riksintressen i länet som har betydelse för strandskyddets syften, då trycket på framför allt bebyggelse i länet är stort kring stränderna, samtidigt som de värden som riksintressena ska skydda många gånger är nära kopplade till de strandnära områdena. Ytterligare bebyggelse inom de riksintresseområden som idag omfattas av utvidgat strandskydd riskerar att urholka riksintressenas värden.

I ett långsiktigt perspektiv är det motiverat att bevara större sammanhängande utvidgade strandskyddsområden med värden för såväl allmänheten som växt- och djurlivet. Om områdena fragmentiseras av exploatering riskerar värdena för friluftsliv och djur- och växtliv att gå förlorade. Även om strandområdena är små kan de ha mycket höga värden för strandskyddet just för att de kan vara de enda kvarvarande, kanske oexploaterade, stränderna i ett område.

Många naturmiljöer utanför 100-meterszonen är en del av samma naturgeografiska landskap som zonen närmast vattnet. Lokalklimatet kring vattenområdena påverkas av närheten till vattnet i större områden, vilket i sin tur påverkar livsmiljöerna för, och förekomsterna av, djur- och växtlivet. Vissa av de djur- och växtarter som kan återfinnas närmast vatten kan också ha behov av områden längre från vattnet för att söka föda, föröka/sprida sig, etc. För den allemansrättsliga tillgängligheten och friluftslivets behov är det många gånger värdefullt för naturupplevelsen med bredare strandskydds zoner. Värdet kan ligga i att inte ha bebyggelse och vissa typer av exploatering inom syn- och hörsåll, och då särskilt i ett förhållandevis högexploaterat och bullerstört storstads läne.

Med hänsyn till de värden inom de aktuella strandområdena som framkom i översynen bedömer Länsstyrelsen att den utvidgade strandskydds zonen i normalfallet ska vara 300 meter från strandlinjen vid normalt medelvattenstånd.

Datum
2018-11-13

Beteckning
511-53095-2017

Längs vissa strandsträckor gör detaljplanelagda områden, tätbebyggda områden utanför detaljplan eller tydligt avskiljande stora och tungt trafikerade vägar och järnvägar att strandskyddsområdet utvidgas till mindre än 300 meter.

När det gäller avskiljande exploateringar kan höga värden för allemansrättslig tillgänglighet eller djur- och växtlivet inom strandområdet motivera att strandskyddet ändå bör ligga kvar bakom den avskiljande exploateringen.

Utvidgat strandskydd har redan i tidigare förslag till beslut föreslagits upphävas för ett par av de områden som angavs av kommunen, och i beslutet 2014 upphävdes det utvidgade strandskyddet för ytterligare några områden, till exempel vid Saltvik, Lindormsnäs och Lennartsnäs. Anledningen var dessa områdens bebyggelsestäthet som gjorde att värdena för den allemansrättsliga tillgängligheten eller djur- och växtlivet inte bedömdes vara tillräckligt höga för att områdena skulle omfattas av utvidgat strandskydd. Vidare beaktades tätortsnära exploateringsplaner för bostäder, till exempel Örnäs. Det utvidgade strandskyddet i dessa områden förföll den 31 december 2014 eftersom Länsstyrelsen inte hade fattat beslut om utvidgat strandskydd med stöd av 7 kap. 14 § miljöbalken i dess nya lydelse.

För nu aktuellt beslut gör Länsstyrelsen samma bedömning som tidigare för ovan nämnda områden, dvs de bör inte omfattas av utvidgat strandskydd. I andra områden bedömer Länsstyrelsen att utvidgat strandskydd är motiverat utifrån strandskyddets syften. Områdena kan komma att utredas för framtida exploatering, men någon mer detaljerad planering har inte skett, och det är oklart om exploateringarna kommer att genomföras.

I övrigt bibehålls huvudsakligen det tidigare utvidgade strandskyddet. Många av de analyserade vattenområdena är tillräckligt stora och grunda inom den utvidgade zonen och har höga värden för strandskyddet vilket lett till att en betydande del av vattenområdena även fortsättningsvis bör omfattas av utvidgat strandskydd. Övriga områden har inte bedömts ha dessa förutsättningar och där beslutas därför inte om utvidgat strandskydd.

När det gäller de utvidgade strandskyddsområden som analyserats inför Länsstyrelsens beslut den 16 september 2014 gör Länsstyrelsen nu samma bedömning som i det nämnda beslutet. Länsstyrelsen har dock justerat gränsen för det utvidgade strandskyddet vid Tibble-Vallby, Raskeboda/Eriksberg, samt efter remissen även vid Lillsjöns västra strand. Sedan 2014 års beslut har detaljplanen för Tegelhagen vunnit laga kraft och därmed redovisas den som en detaljplan med utvidgat strandskydd (gulrandig markering). Inom planområdet gäller utvidgat strandskydd inom vattenområdet. Utifrån förhållandena i länet samt de aktuella strandområdenas värden som beskrivs i värdebeskrivningarna, se bilaga 2, gör Länsstyrelsen således bedömningen att berörda områden behöver omfattas av utvidgat strandskydd för att säkerställa strandskyddets syften. Syftena är att långsiktigt trygga förutsättningarna för allemansrättslig tillgång till

Datum
2018-11-13

Beteckning
511-53095-2017

strandområden, och bevara goda livsvillkor för djur- och växtlivet på land och i vatten. De områden som omfattas av utvidgat strandskydd redovisas i bilaga 1.

Angående Försvarmaktens önskan om förtydliganden så konstaterar Länsstyrelsen att beslutet inte påverkar pågående markanvändning när det gäller allmänhetens tillgänglighet till området. Länsstyrelsens beslut påverkar inte heller det faktum att området utpekats av Försvarmakten som riksintresse för totalförsvaret enligt 3 kap. 9 § miljöbalken och mot denna bakgrund saknas anledning att särskilt nämna detta i nu aktuellt beslut.

Med anledning av Naturskyddsföreningens synpunkter om kartorna så anser Länsstyrelsen att eftersom beslutet gäller det utvidgade strandskyddet så är det endast det som ska visas i kartorna. I det aktuella beslutet upphävs inte något utvidgat strandskydd, varför inte heller det bör visas i kartorna.

Vad gäller Sjöfartsverkets synpunkter så hindrar inte, enligt Länsstyrelsens bedömning, det utvidgade strandskyddet möjligheterna att anlägga, underhålla eller reparera sjösäkerhetsanordningar, då dispens bör kunna medges för det fall åtgärden är dispenspliktig.

Angående synpunkterna från LRF Mälardalen gör Länsstyrelsen bedömningen att när det gäller den allemansrättsliga tillgängligheten och friluftslivets behov är det många gånger värdefullt för naturupplevelsen med bredare strandskydds zoner. Värdet kan ligga i att inte behöva ha bebyggelse och vissa typer av exploateringar inom syn- och hörhåll. I områden som omfattas av 100 meters strandskydd eller mindre, där det finns mycket privat bebyggelse, finns risk för att till exempel utplacering av trädgårdsmöbler, bryggor eller uppläggning av fritidsbåtar otillåtet ”spiller in” på strandskyddsområdet och påverkar allemansrätten samt djur- och växtlivet negativt.

Strandskydd begränsar inte rätten att bruka mark så som den hittills har brukats. Strandskyddet hindrar inte heller, under vissa förutsättningar, skogs- och jordbruk. Det finns vidare möjligheter att utvidga befintliga verksamheter, liksom att utveckla friluft- och turismverksamheter efter dispensprövning enligt 7 kap. 18 c § miljöbalken. Kommuner eller länsstyrelser får därutöver under vissa förutsättningar medge dispens exempelvis på platser som redan är ianspråktagna. Eftersom pågående markanvändning inte nämnvärt försvåras innebär det att inskränkningarna för den enskilde bör bli begränsade.

Länsstyrelsen kan konstatera att de underlag som använts för att påvisa vissa av värdena är av mer övergripande karaktär, som till exempel beskrivningar av områden som omfattas av riksintressen. Natur- och friluftsvärdena beskrivs för varje delområde, och en koppling görs mellan värdebeskrivningarna och de sju punkterna i propositionen som ligger till grund för motiven till varför utvidgat strandskydd bör råda. Mot denna bakgrund anser Länsstyrelsen att underlag och värdebeskrivningar är tillräckliga för att kunna ligga till grund för beslut om

Datum
2018-11-13

Beteckning
511-53095-2017

utvidgat strandskydd. Länsstyrelsen vill också framhålla att värden för tillgängligheten eller djur- och växtlivet av naturliga skäl inte kan påvisas i varje given punkt. Mindre ytor med påvisade värden riskerar dock att förlora i värde om de inte också knyts ihop av större ytor som skapar en helhet.

Att Länsstyrelsen ska fatta beslut i det enskilda fallet innebär att det inte får ske genom generella föreskrifter⁵. Det ska således inte råda osäkerhet om för vilka land- eller vattenområden beslutet gäller. Exempelvis får ett beslut inte formuleras i termer av att det omfattar alla oobbyggda stränder i kommunen. Som underlag för Länsstyrelsens prövning har värdebeskrivningar för enskilda områden tagits fram och dessa utgör grund för Länsstyrelsens bedömning av om ett område ska omfattas av utvidgat strandskydd eller ej. Vidare har kartor som preciserar var det råder utvidgat strandskydd upprättats. Enligt Länsstyrelsens mening sker således aktuellt beslut om utvidgade strandskyddsområden genom ett beslut av Länsstyrelsen i det enskilda fallet och inte genom någon generell föreskrift. Länsstyrelsen bedömer inte heller att det råder osäkerhet om beslutets räckvidd i förhållande till markägare eller allmänhet⁶.

Det förfarande som gäller vid handläggning av denna typ av ärenden regleras främst i förordningen (1998:1252) om områdesskydd enligt miljöbalken m.m. och delgivningslagen. Enligt dessa finns inga krav på sådant tidigt samråd med markägare eller andra berörda som LRF efterlyser. I hela kommunen finns det många fastighetsägare och innehavare av särskild rätt till marken som berörs av förslaget. För att delge sakägare och andra berörda i ärendet har Länsstyrelsen använt kungörelsedelgivning. Det får, enligt 49 § p 1 delgivningslagen, bland annat ske när en obestämd krets ska delges.

Upplands-Bro kommun har lämnat synpunkter på att Länsstyrelsen inte har redogjort för tillämpad metodik och inte heller för vilka utgångsdata som använts för strandlinjen i kartorna. Länsstyrelsen anser att metodiken är tillräckligt beskriven i aktuellt beslut under rubriken "Redogörelse för ärendet". Vad gäller strandlinjen så visar kartorna endast vilka stränder som omfattas av utvidgat strandskydd och själva utbredningen är endast schematisk. När det gäller synpunkten om att avgränsningarna inte tar hänsyn till topografi och fastighetsindelning så gäller att bedömningarna om ifall det ska råda utvidgat strandskydd är baserade på landskapsnivå och inte på fastighetsnivå.

Vad gäller kommunens förslag till ändring av det utvidgade strandskyddet vid västra stranden av Lillsjön vid Lillsjön-Örnässjöns naturreservat så tillmötesgår Länsstyrelsen i huvudsak förslaget, eftersom området bedöms ha mindre betydelse för att tillgodose strandskyddets syften, då det är tätbebyggt i aktuell del.

⁵ Prop. 2008/09:119 s. 99.

⁶ Jämför regeringsbeslut 2004-05-06, M1999/3326/F/M.

Datum
2018-11-13

Beteckning
511-53095-2017

Kommunen anser att delar av områdena Signhildsberg, Ådö, Skepparudden, Saltvik, Vallbyvik, Eriksberg-Raskeboda, Lindormsnäs, Ängsholmen, Ekbacken (Ådö skog) och Lejondal ska undantas från utvidgat strandskydd. Sammanfattningsvis bedömer Länsstyrelsen att områdena är relativt små, glest bebyggda, delvis ej av privatiserande karaktär eller att huvuddelen av bebyggelsen ofta ligger inom det generella strandskyddsområdet. Bebyggelsen hindrar inte det rörliga friluftslivet eller djur- och växtlivet i någon omfattande utsträckning. Mot denna bakgrund bedömer Länsstyrelsen att strandskyddets syften inte gått förlorade på grund av bebyggelsen i områdena och att utvidgat strandskydd bör råda.

Kommunen vill också undanta ett område runt Kockbacka trafikplats för att kunna göra en rastplats med information och parkering. Länsstyrelsen ifrågasätter inte behovet av detta men anser att ett eventuellt upphävande av det utvidgade strandskyddet får hanteras i ett senare skede när avgränsningar av det område som behövs för anordningarna preciserats närmare, t ex i ett mer detaljerat planarbete eller dispensprövning.

Det nu aktuella området vid Rankhus är i stort sett obebyggt och under utredning för framtida exploatering, men någon mer detaljerad planering har inte skett, och det är oklart om och när exploateringarna kommer att genomföras. Länsstyrelsen har i avvägningen mellan olika samhällsintressen vägt in vissa typer av exploateringsintressen. Kommunen ska bland annat ha visat att det finns ett behov av att upphäva det utvidgade strandskyddet för att nyttja området i en nära framtid. Länsstyrelsen bedömer att så inte är fallet i fråga om norra delen av Rankhus. Frågan om ifall strandskyddet kan upphävas eller inte får istället avgöras i ett mer detaljerat planarbete eller dispensprövning. Vid södra delen av Rankhus-området upphävdes det utvidgade strandskyddet redan i Länsstyrelsens beslut år 2014.

Vad gäller Norra Stäcksön kan konstateras att området utgör ett väl avskilt, oexploaterat naturområde som nyttjas för rekreation av boende i både Upplands-Bro och Järfälla kommuner. Området är redovisat som ett utredningsområde i översiktsplanen och kommunen har, efter Länsstyrelsens beslut 2014 om utvidgat strandskydd, tagit fram ett planprogram vilket Länsstyrelsen yttrat sig över den 18 april 2016 (dnr 4021-25386-2015). Även om kommunen nu kommit längre i sin planering av området föranleder detta inte någon ändring i Länsstyrelsens ställningstagande i fråga om behovet av utvidgat strandskydd. Länsstyrelsen bedömer att kommunen inte visat att det aktuella området har sådan betydelse för bostadsförsörjningen att det behöver tas i anspråk för tätortsutveckling i en nära framtid. Det är inte heller visat att området ligger i sådan närhet till en tätort att det har betydelse för bostadsförsörjningen. Området utgör därför inte ett sådant utbyggnadsområde som Länsstyrelsen i det nu aktuella ärendet kan beakta. Frågan om dels utvidgat, men även generellt, strandskydd kan upphävas eller ej får därmed avgöras i det fortsatta planarbetet som sker på en mer detaljerad nivå än Länsstyrelsens nu aktuella översyn.

Datum
2018-11-13

Beteckning
511-53095-2017

Kommunens föreslagna LIS-områden är gårdsmiljöer eller bebyggelseområden. Länsstyrelsen har i granskningsyttrande den 19 oktober 2016 (dnr 4012-27578-2016) anfört att det inte finns motiv till att redovisa LIS-områden i närheten av tätorterna Bro och Kungsängen och att LIS-områden inte ska redovisas i områden som sammanfaller med bl.a. områden som omfattas av utvidgat strandskydd. Att kommunen har föreslagit dem som LIS-områden utgör enligt Länsstyrelsens mening inte ett skäl att inte förordna om utvidgat strandskyddet. Flera av de angivna utvecklingsåtgärderna handlar om att göra områdena tillgängliga för det rörliga friluftslivet, och strandskyddet utgör oftast inget hinder för detta. Flera av de nämnda åtgärderna, som utveckling av bad- och båtliv, bör vara aktuella inom det generella strandskyddet, vilket inte prövas i det nu aktuella beslutet.

Vad gäller bedömningen av vattenområdena har Länsstyrelsen lagt stor vikt vid att vikarna ska vara grunda, eftersom det i normalfallet innebär ett rikt djur- och växtliv. Vikarna bör också vara så stora att ett utvidgat strandskydd är motiverat. Vissa av vattenområdena som kommunen beskriver är grunda men relativt små. Andra är inte så grunda så långt ut från strandlinjen att ett utvidgat strandskydd är motiverat.

Vad gäller kommunens synpunkter om utvidgning i ”enskilda fall”, hänvisas till Länsstyrelsens kommentarer till LRF:s yttrande.

Angående Kerstin Nymans synpunkter är Länsstyrelsens bedömning att bebyggelsetätheten för aktuell fastighet och området nordväst om denna är relativt gles. Här kan både djur och människor röra sig i det strandskyddade området och även ta sig ner till stranden. Länsstyrelsen ser därför att det är motiverat att behålla det utvidgade strandskyddet för fastigheten. I området sydost om aktuell fastighet är bebyggelsetätheten högre och området är i betydligt större utsträckning otillgängligt för djur och människor. När det gäller översiktsplaner så är de inte juridiskt bindande och de visar ofta endast översiktliga redovisningar av planer som eventuellt ska genomföras i framtiden. Det aktuella området är inte ett prioriterat förtätningsområde enligt kommunens mark- och vattenanvändningskarta. Under vissa förutsättningar får dispens medges exempelvis på platser som redan är ianspråktagna, om ett område är väl avskilt från stranden eller om en anläggning måste ligga vid vattnet.

Vad gäller fastighetsägarna på Skarpskärsvägens synpunkter så kan Länsstyrelsen konstatera att 300 m strandskydd har funnits i området sedan lång tid tillbaka och är alltså inget nytt. Det strandnära området är visserligen relativt tätbebyggt, men större delen av bebyggelsen ligger helt inom det generella strandskyddet, vilket inte behandlas i nu aktuellt beslut. Fastighetsägarna anser att tillsyn och skötsel av vägen blir omöjlig inom strandskyddsområdet, men normalt underhåll såsom att rensa diken, röja sly och liknande är tillåtet inom strandskyddat område.

Datum
2018-11-13

Beteckning
511-53095-2017

Angående Johan Seths yttrande så kan Länsstyrelsen konstatera att fastigheten Stäket 1:32 omfattas av utvidgat strandskydd, medan fastigheten Stäket 1:19 ligger helt utanför strandskyddat område och omfattas därmed inte av Länsstyrelsens beslut. Vad gäller intresseprövning så vill Länsstyrelsen framhålla att en bedömning, i enlighet med 7 kap. 25 § miljöbalken, har gjorts för aktuella områden. Eftersom pågående markanvändning inte nämnvärt försvåras och det utvidgade strandskyddet i huvudsak har samma omfattning som tidigare, innebär det att inskränkningarna för den enskilde bör bli små. Länsstyrelsen bedömer att beslutet om utvidgat strandskydd på klagandens fastighet inte innebär någon inskränkning i enskilds rätt att använda mark eller vatten som går längre än vad som krävs för att syftet med strandskyddet ska tillgodoses.

Angående Johan Seths synpunkter om Norra Stäksön hänvisas till Länsstyrelsens kommentarer till Upplands-Bro kommuns yttrande. Vad gäller synpunkterna om bristande underlag, om att beslut ska fattas för varje berörd fastighet och om samråd med berörda parter hänvisas till Länsstyrelsens kommentarer till LRF:s yttrande.

Angående HSB:s synpunkter på området vid Rankhus så hänvisas till Länsstyrelsens kommentarer till Upplands-Bro kommuns yttrande.

Intresseprövning

Vid prövningen av förslaget till utvidgade strandskyddsområden ska hänsyn tas även till enskilda intressen enligt 7 kap. 25 § miljöbalken. Med hänsyn till naturvårds- och miljöintressen får inskränkningar i användningen av mark och byggnader göras om det är nödvändigt för att tillgodose angelägna allmänna intressen. Miljöbalkens bestämmelser avseende strandskydd syftar till att tillgodose ett sådant angeläget allmänt intresse⁷. Länsstyrelsen bedömer, vid en avvägning mellan enskilda och allmänna intressen, att beslutet om att utvidga strandskyddsområdena i Upplands-Bro kommun inte innebär någon inskränkning i enskildas rätt att använda mark eller vatten som går längre än vad som krävs för att syftet med strandskyddet ska tillgodoses.

Kungörelse

Enligt vad som framgår av 27 § förordningen om områdesskydd enligt miljöbalken m.m. ska beslutet införas i länets författningssamling och kungöras i Dagens Nyheter och Svenska Dagbladet.

Hur man överklagar

Detta beslut kan överklagas hos regeringen, Miljö- och energidepartementet, se bilaga 3.

⁷ Prop. 1993/94:117 s. 16 och prop. 1997/98:45, del 1, s. 321-322.

Datum
2018-11-13

Beteckning
511-53095-2017

Länsstyrelsen måste ha fått skrivelsen med överklagandet inom tre veckor från den dag beslutet kungjorts i ortstidning.

Beslut i detta ärende har fattats och godkänts digitalt av länsöverdirektör Johan von Sydow med miljöhandläggare Kristina Jiselmark som föredragande. I den slutliga handläggningen har även miljödirektör Göran Åström, samhällsbyggnadsdirektör Patrik Åhnberg och förvaltningsdirektör Åsa Ryding, deltagit.


Bilagor


1. Beslutskartor
2. Värdebeskrivningar, inkl. källförteckning för dessa
3. Hur man överklagar
4. Sändlista


Utvidgat strandskydd i Upplands-Bro kommun


Tillhör Länsstyrelsens beslut för
Upplands-Bro kommun 2018-11-13
Diarienummer 511-53095-2017.

Teckenförklaring

 **A1** Områdesindelning med beteckning
(se värdebeskrivning)

 Generellt strandskydd om 100 meter utvidgat
till 300 meter från strandlinjen vid normalt
medelvattenstånd med undantag av områden
avgränsade av detaljplan eller bakre
begränsningslinje. Strandskyddsområdet visas
schematiskt och utbredningsområdet är enbart
ungefärligt.

 Utvidgat strandskydd mindre än 300 meter med
bakre begränsningslinje

 Detaljplan

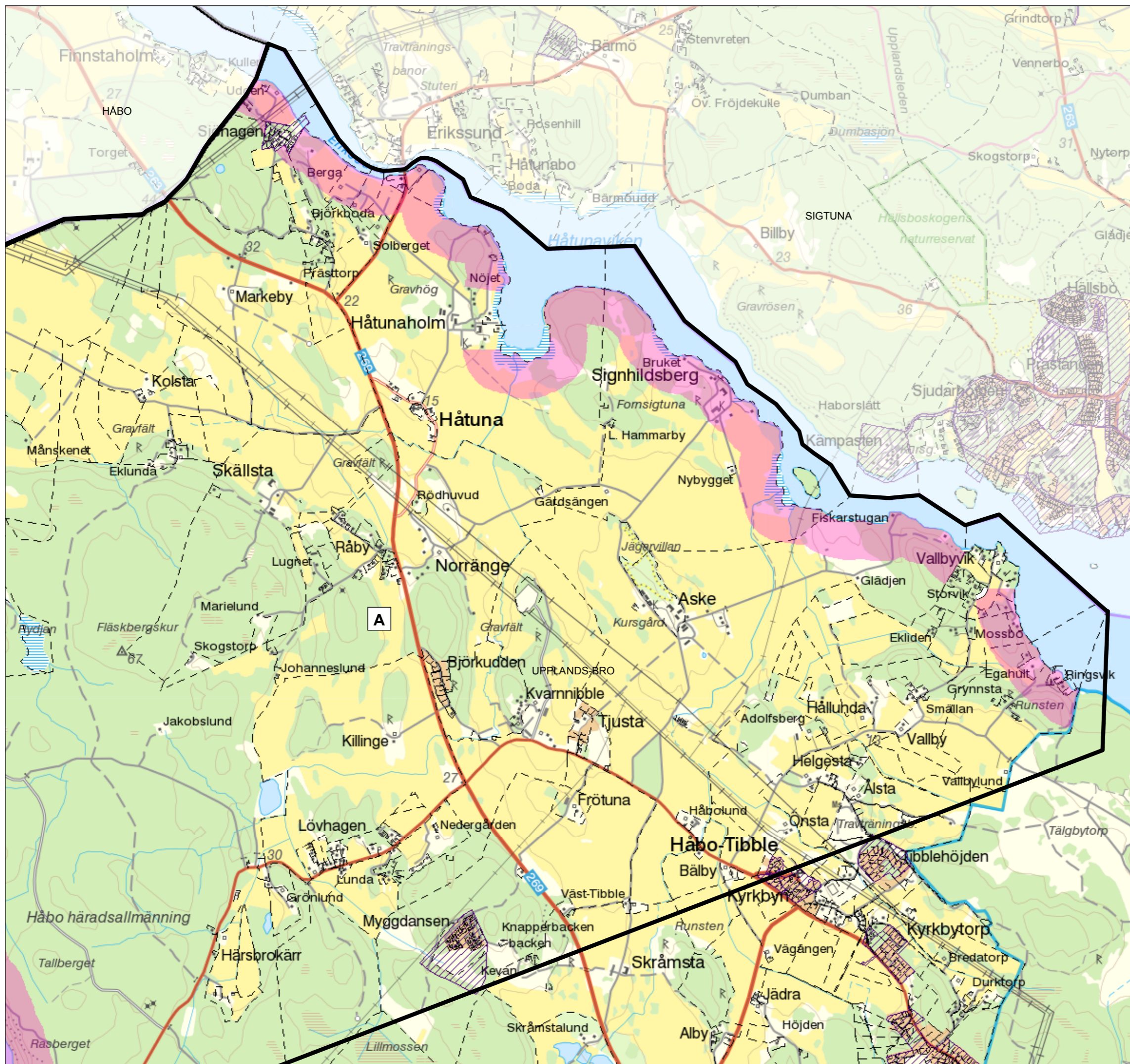
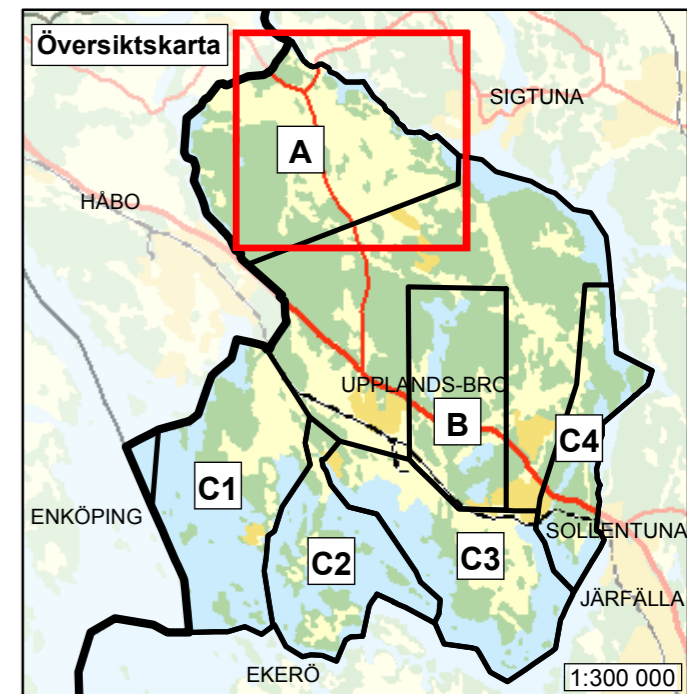
 Fastighetsgräns

0 300 600 900 Meter 1:30 000



Upplysningar


För övriga strandområden visas inte det generella
strandskyddets utbredning på kartan.




Utvidgat strandskydd i Upplands-Bro kommun

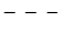
Tillhör Länstyrelsens beslut för
Upplands-Bro kommun 2018-11-13
Diarienummer 511-53095-2017.

Teckenförklaring

 **A1** Områdesindelning med beteckning
(se värdebeskrivning)

 Generellt strandskydd om 100 meter utvidgat
till 300 meter från strandlinjen vid normalt
medelvattenstånd med undantag av områden
avgränsade av detaljplan eller bakre
begränsningslinje. Strandskyddsområdet visas
schematiskt och utbredningsområdet är enbart
ungefärligt.

 Detaljplan

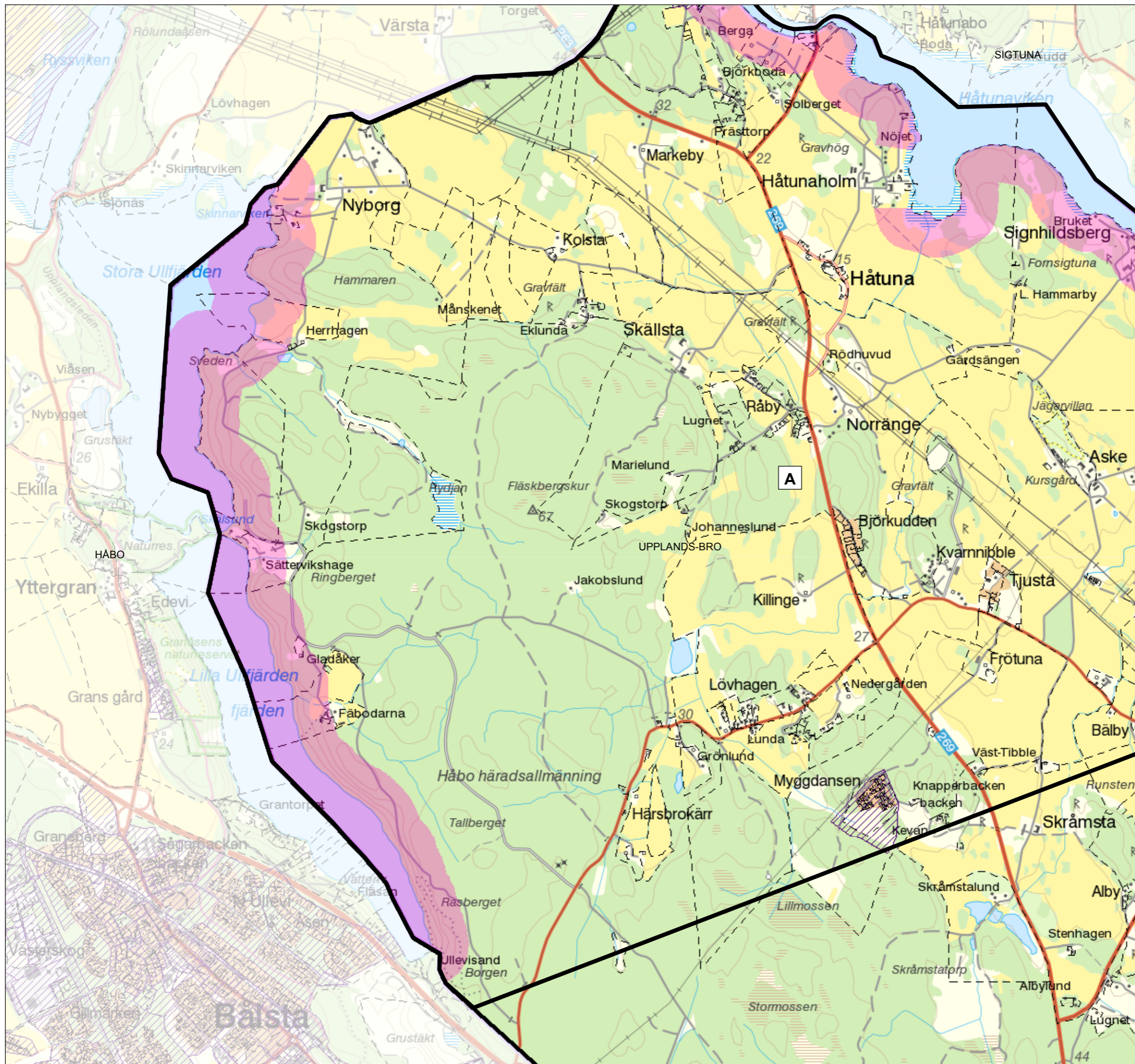
 Fastighetsgräns

0 300 600 900 Meter 1:30 000



Upplysninger


För övriga strandområden visas inte det generella
strandskyddets utbredning på kartan.





Utvidgat strandskydd i Upplands-Bro kommun

Tillhör Länstyrelsens beslut för
Upplands-Bro kommun 2018-11-13
Diarienummer 511-53095-2017.

Teckenförklaring

 **A1** Områdesindelning med beteckning
(se värdebeskrivning)

 Generellt strandskydd om 100 meter utvidgat
till 300 meter från strandlinjen vid normalt
medelvattenstånd med undantag av områden
avgränsade av detaljplan eller bakre
begränsningslinje. Strandskyddsområdet visas
schematiskt och utbredningsområdet är enbart
ungefärligt.

 Detaljplan med utvidgat strandskydd
enligt tidigare beslut

 Detaljplan

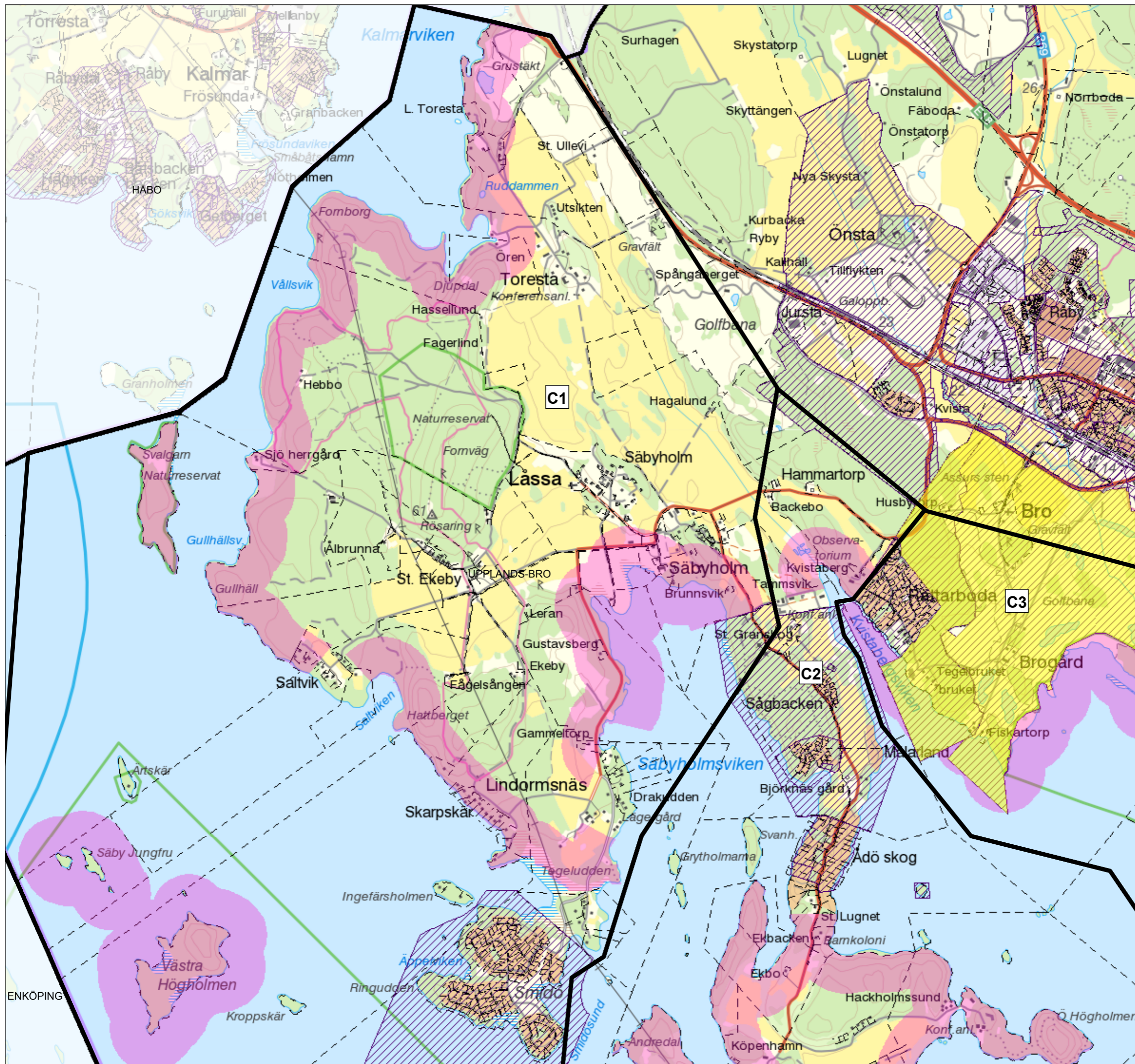
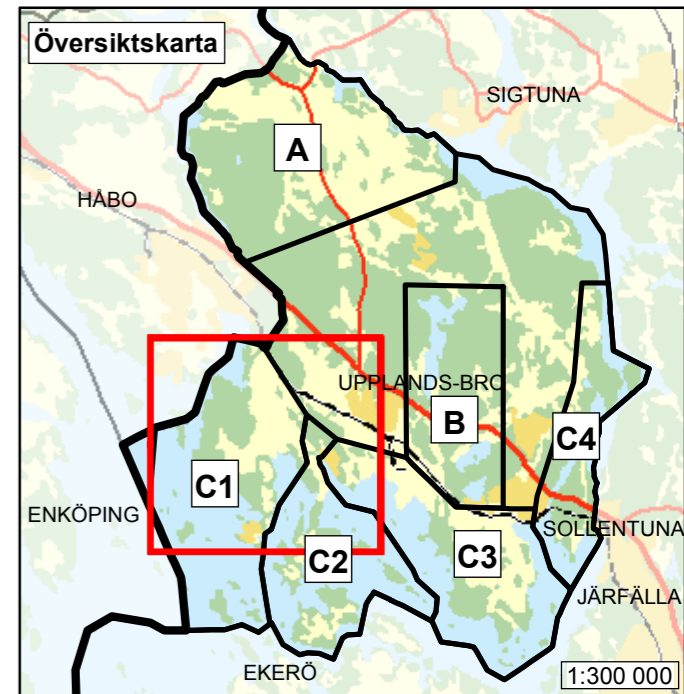
 Fastighetsgräns

0 300 600 900 Meter 1:30 000



Upplysningar


För övriga strandområden visas inte det generella
strandskyddets utbredning på kartan.




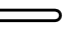
Utvidgat strandskydd i Upplands-Bro kommun


Tillhör Länstyrelsens beslut för
Upplands-Bro kommun 2018-11-13
Diarienummer 511-53095-2017.

Teckenförklaring

 **A1** Områdesindelning med beteckning
(se värdebeskrivning)

 Generellt strandskydd om 100 meter utvidgat
till 300 meter från strandlinjen vid normalt
medelvattenstånd med undantag av områden
avgränsade av detaljplan eller bakre
begränsningslinje. Strandskyddsområdet visas
schematiskt och utbredningsområdet är enbart
ungefärligt.

 Utvidgat strandskydd mindre än 300 meter med
bakre begränsningslinje

 Detaljplan med utvidgat strandskydd
enligt tidigare beslut

 Detaljplan

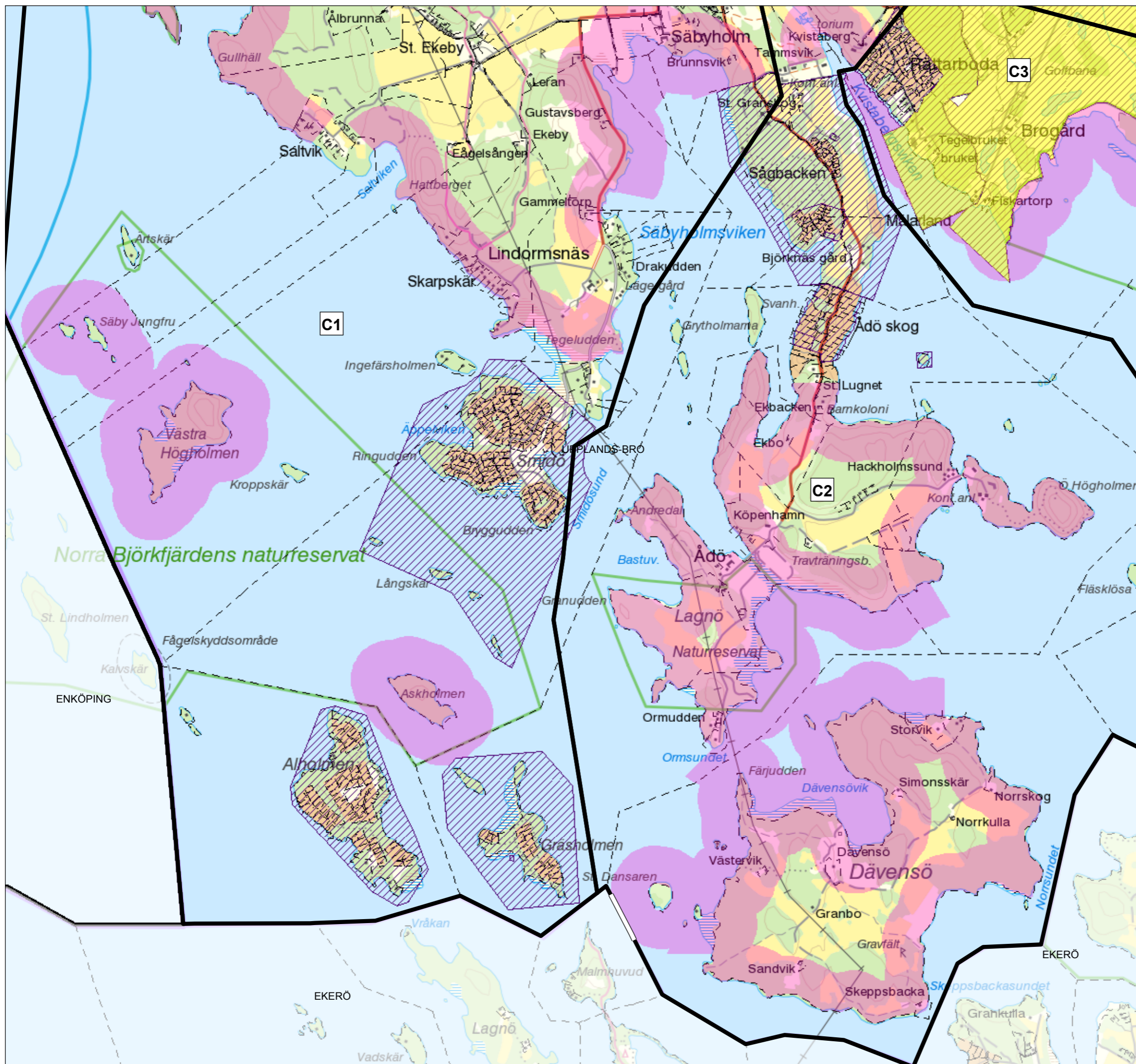
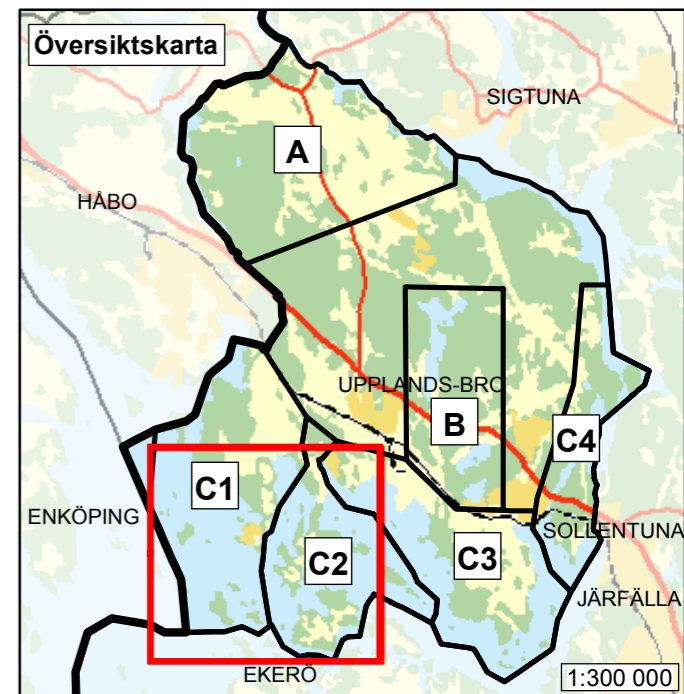
 Fastighetsgräns

0 300 600 900 Meter 1:30 000



Upplysningar


För övriga strandområden visas inte det generella
strandskyddets utbredning på kartan.





Utvidgat strandskydd i Upplands-Bro kommun


Tillhör Länstyrelsens beslut för
Upplands-Bro kommun 2018-11-13
Diarienummer 511-53095-2017.

Teckenförklaring

 **A1** Områdesindelning med beteckning
(se värdebeskrivning)

 Generellt strandskydd om 100 meter utvidgat
till 300 meter från strandlinjen vid normalt
medelvattenstånd med undantag av områden
avgränsade av detaljplan eller bakre
begränsningslinje. Strandskyddsområdet visas
schematiskt och utbredningsområdet är enbart
ungefärligt.

 Utvidgat strandskydd mindre än 300 meter med
bakre begränsningslinje

 Detaljplan med utvidgat strandskydd
enligt tidigare beslut

 Detaljplan

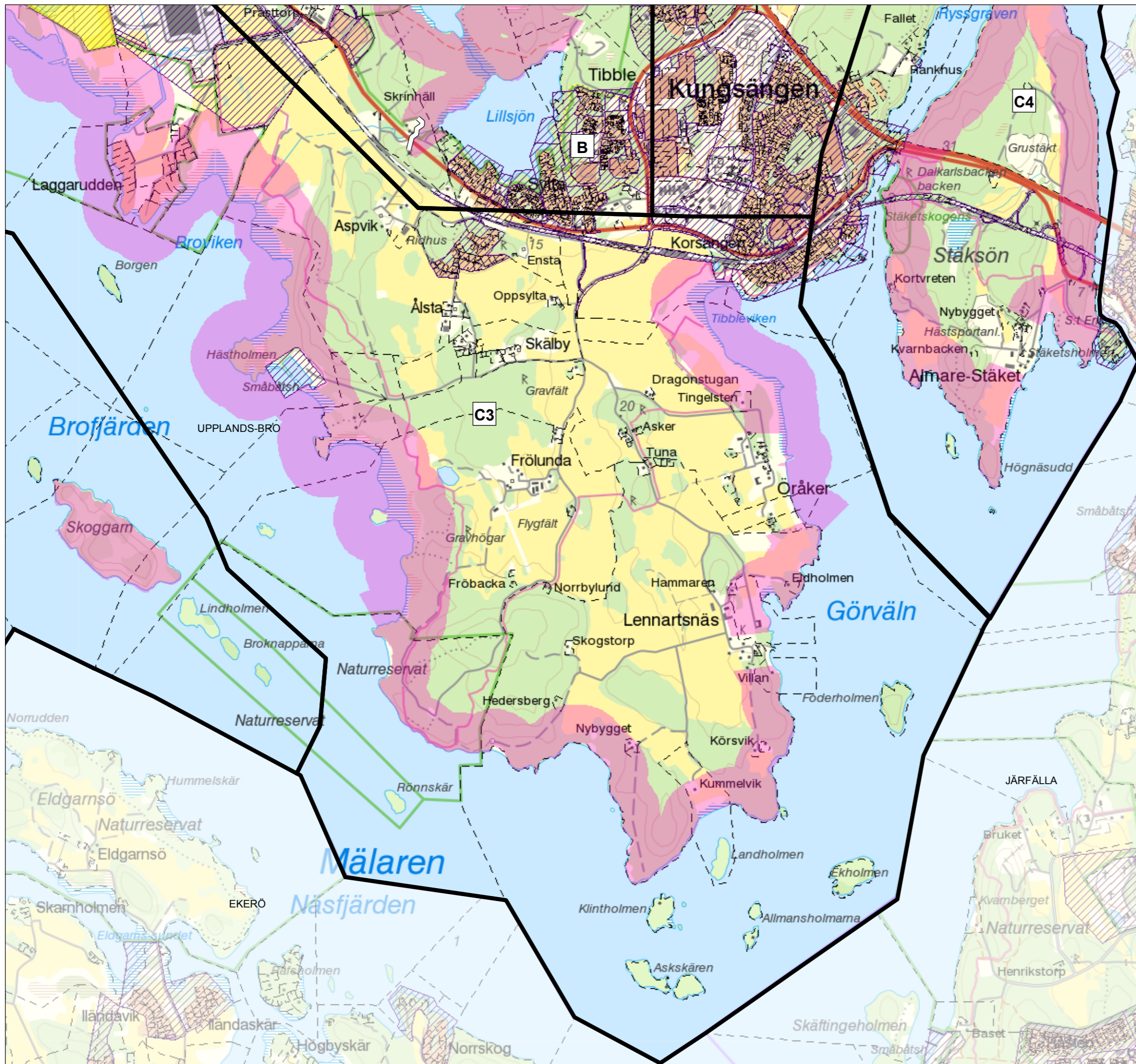
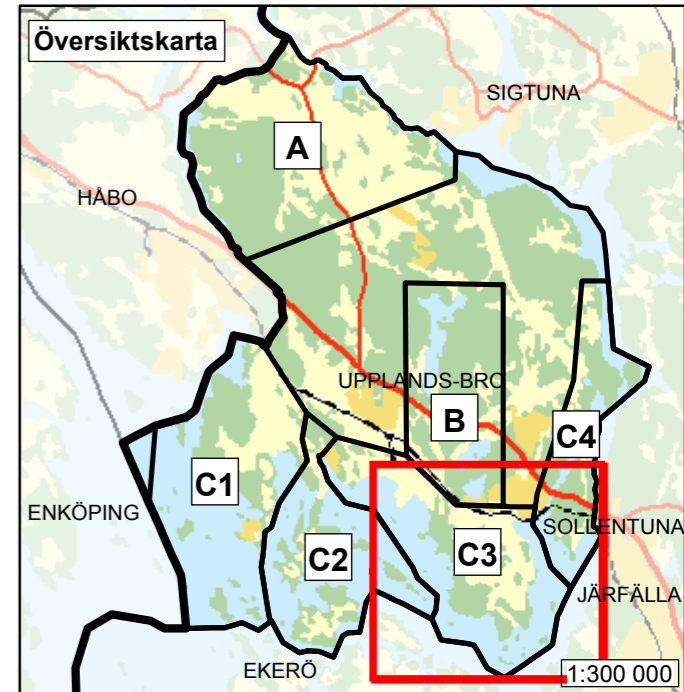
 Fastighetsgräns

0 300 600 900 Meter 1:30 000



Uppllysningar


För övriga strandområden visas inte det generella
strandskyddets utbredning på kartan.





Utvidgat strandskydd i Upplands-Bro kommun

Tillhör Länstyrelsens beslut för
Upplands-Bro kommun 2018-11-13
Diarienummer 511-53095-2017.


Teckenförklaring

 **A1** Områdesindelning med beteckning
(se värdebeskrivning)

 Generellt strandskydd om 100 meter utvidgat
till 300 meter från strandlinjen vid normalt
medelvattenstånd med undantag av områden
avgränsade av detaljplan eller bakre
begränsningslinje. Strandskyddsområdet visas
schematiskt och utbredningsområdet är enbart
ungefärligt.

 Utvidgat strandskydd mindre än 300 meter med
bakre begränsningslinje

 Detaljplan

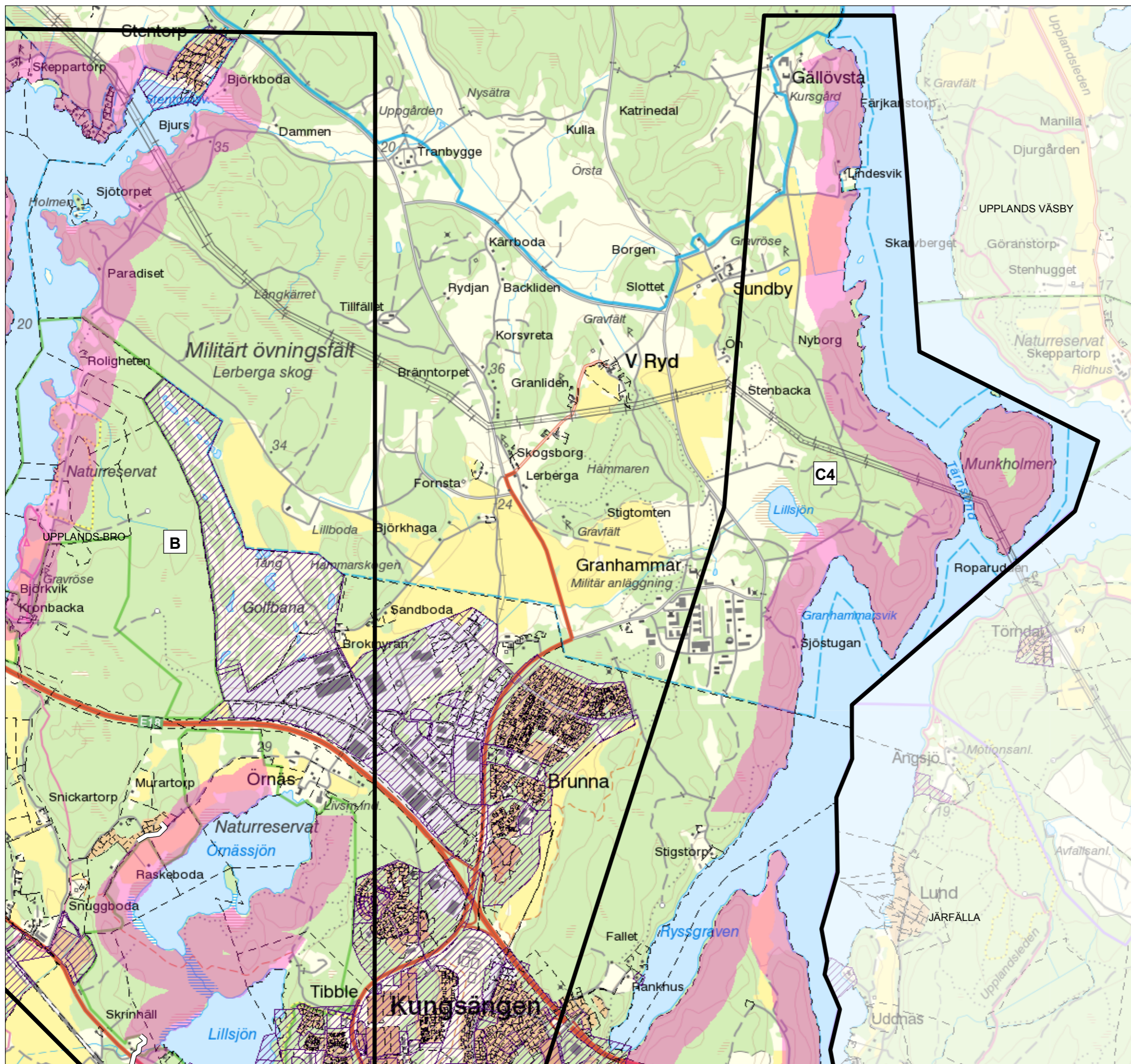
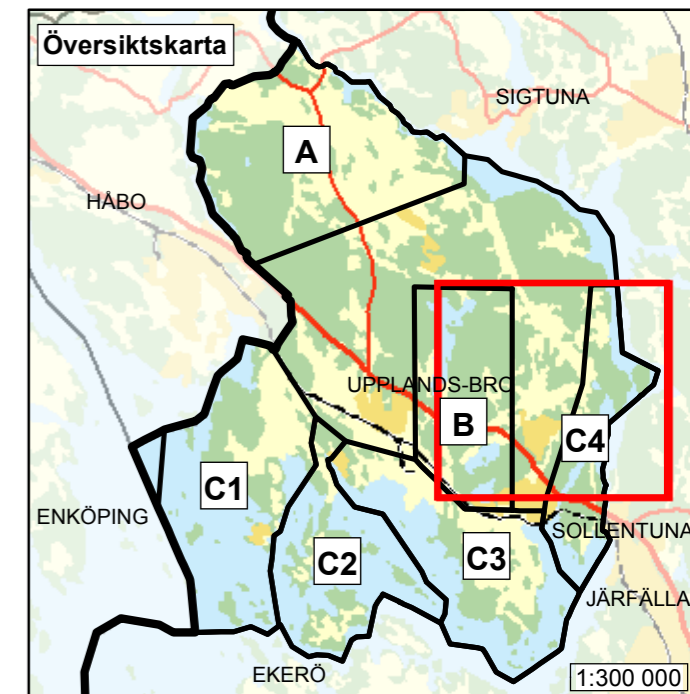
 Fastighetsgräns

0 300 600 900 Meter 1:30 000



Upplysninger


För övriga strandområden visas inte det generella
strandskyddets utbredning på kartan.




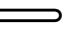
Utvidgat strandskydd i Upplands-Bro kommun


Tillhör Länstyrelsens beslut för
Upplands-Bro kommun 2018-11-13
Diarienummer 511-53095-2017.

Teckenförklaring

 **A1** Områdesindelning med beteckning
(se värdebeskrivning)

 Generellt strandskydd om 100 meter utvidgat
till 300 meter från strandlinjen vid normalt
medelvattenstånd med undantag av områden
avgränsade av detaljplan eller bakre
begränsningslinje. Strandskyddsområdet visas
schematiskt och utbredningsområdet är enbart
ungefärligt.

 Utvidgat strandskydd mindre än 300 meter med
bakre begränsningslinje

 Detaljplan med utvidgat strandskydd
enligt tidigare beslut

 Detaljplan

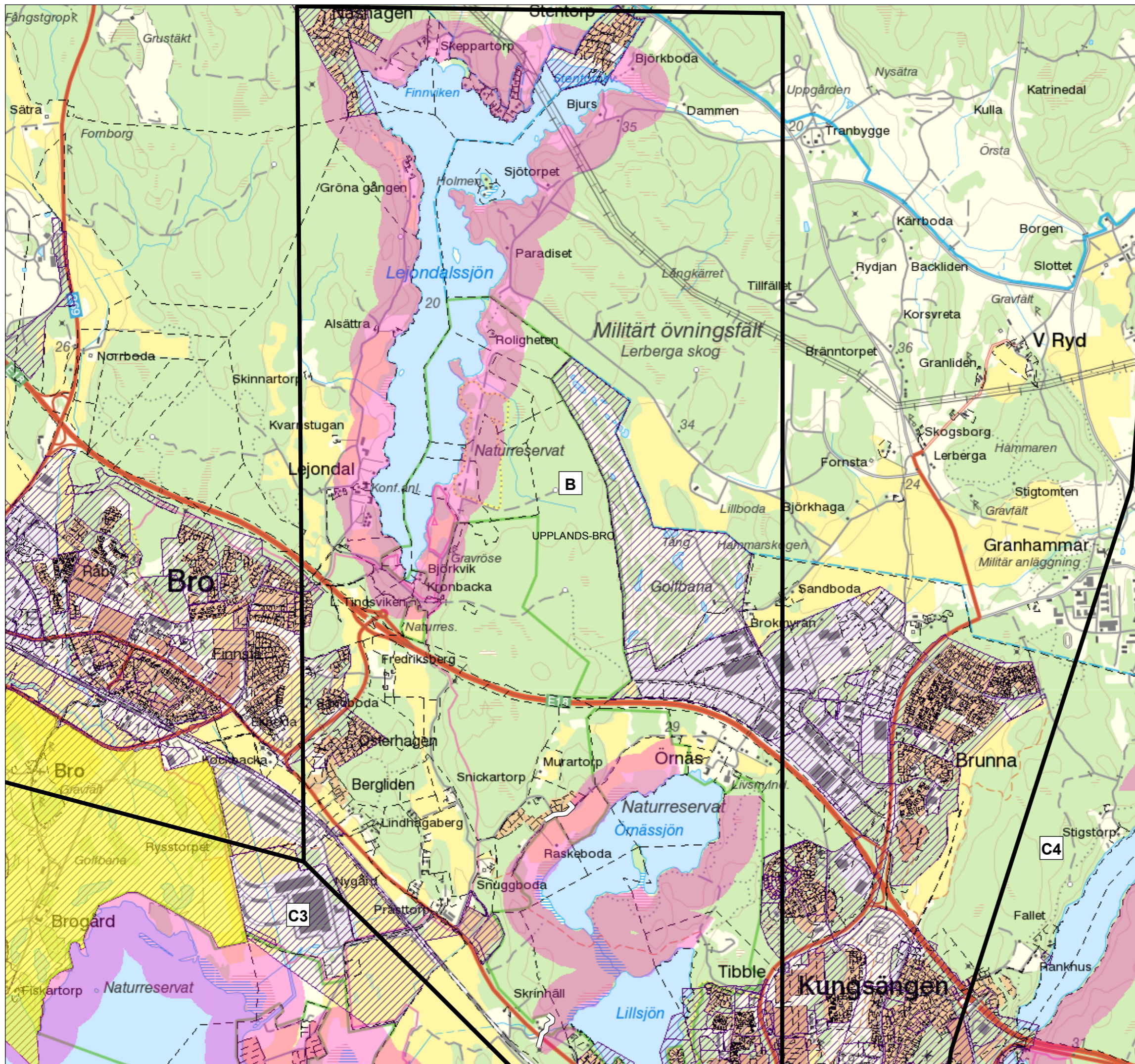
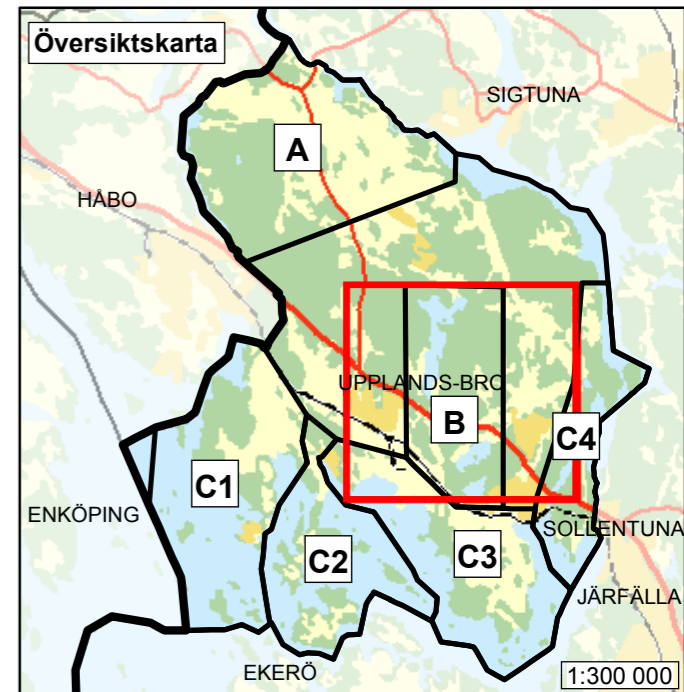
 Fastighetsgräns

0 300 600 900 Meter 1:30 000



Upplysninger

För övriga strandområden visas inte det generella
strandskyddets utbredning på kartan.





Upplands-Bro kommun, värdebeskrivningar samt källförteckning

Mälarstranden nord, värdebeskrivning A

Hela delområdet ingår i Mälarens öar och strandområden som i sin helhet omfattas av riksintresse enligt 4 kap. 1 och 2 §§ miljöbalken (MB) med hänsyn till de samlade natur- och kulturvärdena. Bestämmelserna syftar till att värna det värdefulla Mälarlandskapet med sina unika natur- och kulturvärden. Det har särskilt stora värden för friluftsliv och turism.

Den östra sidan av Stora och Lilla Ullfjärden består av en långsträckt förkastningsbrant. Vid Nyborg, längs strandzonen mot **Stora Ullfjärden**, finns marker som enligt Jordbruksverkets ängs- och betesmarksinventering har höga värden som berättigar till miljöersättning. Det rör sig om en betad hage med förekomster av hävdgynnade arter. **Lilla Ullfjärdens** strand- och vattenområde omfattas av ett område av riksintresse för naturvården enligt 3 kap. 6 § MB (Lilla Ullfjärden). Lilla Ullfjärden har förhållandevis branta stränder. Den östra branten består främst av glest bevuxna hållmarker. I övrigt utgörs de höga naturvärdena främst av partier med gammal orörd barrskog, örtrik flora, raviner samt små partier med ädellövskog. Skogsstyrelsen har utpekat flera nyckelbiotoper samt ett objekt med naturvärde inom området. I stort sett samma land- och vattenområden som omfattas av Lilla Ullfjärdens riksintresse för naturvård omfattas även av landskapsbildsskydd. Den sydligaste delen av strandområdet längs Lilla Ullfjärden ingår i ett område som bedömts vara regionalt intressant för kulturmiljövården (Skansenberget). Platsen har haft ett strategiskt läge längs vattenvägen mellan Uppsala och Stockholm. Här finns en av länets större fornborgar, ett system av hålvägar och några fångstgropar. Enligt kommunens översiktsplan föreslås en ny vandringsled inom strandområdet.

De aktuella vattenområdena i **Stora och Lilla Ullfjärden** har dokumenterat höga naturvärden. Enligt kommunens översiktsplan utgör de bägge fjärdarna ekologiskt särskilt känsliga områden. Lilla Ullfjärden är en måttligt näringsrik sprickdalssjö som är 20-30 m djup. Sjön är 52 m som djupast vilket gör den till en av Mälarens djupaste fjärdar. Den har ett förhållandevis litet tillrinningsområde, och anses unik med sin förekomst av minst sex relikarter, främst bottenlevande kräftdjur, från tidigare Östersjöstadier. Viken är känslig för störningar och har mycket höga natur- och friluftsvärden. Stora Ullfjärden är en måttligt näringsrik sjö och är som djupast 27 meter. Den är mer näringsrik än Lilla Ullfjärden då det finns en hel del jordbruksmark inom avrinningsområdet. Sjön med omgivningar har höga värden för det rörliga friluftslivet. Sjön hyser även rödlistade arter och har höga naturvärden.

VÄRDEBESKRIVNINGAR Bilaga 2Datum
2018-11-13Beteckning
511-53095-2017

I princip hela den aktuella strandsträckan längs **Håtunaviken/Sigtunafjärden** ligger inom ett område som omfattas av riksintresse för kulturmiljövården enligt 3 kap. 6 § MB (Håtuna - Håbo-Tibble). Det är en centralbygd med förhistorisk bruks- och bosättningskontinuitet, en fornlämningsmiljö, bymiljö och kyrkomiljö samt ett herrgårdslandskap. Inom samma strandsträcka utpekar översiktsplanen flera områden som naturvärden av kommunalt intresse.

Mellan Signhildsberg och Vallbyvik ligger den lilla viken **Hojan/Kräpplan**. Även den är ett ekologiskt särskilt känsligt område. I naturinventeringen anges att den utgör ett skyddsvärt område med högt naturvärde. Det breda vassbältet innanför Getholmen hyser ett rikt fågelliv.

Motiv till utvidgat strandskydd inom Mälarstranden nord, värdebeskrivning A (jämför de sju punkterna under rubriken ”Skälen för Länsstyrelsens beslut” i beslutstexten): 2, 4, 7.

Sjöar, värdebeskrivning B

I princip alla de aktuella strandområdena ligger inom den i regionplanen utpekade Görvälnkilens värdekärna. De gröna kilarna utgör en sammanhängande struktur av områden med höga rekreations-, natur- och kulturmiljövården. Fynd av rödlistade arter har gjorts inom strandzonerna, och det är mycket fornlämningsrikt.

Lejondalssjöns strandområden har dokumenterat höga naturvärden bland annat enligt kommunens naturinventering. Sjön omges av ett varierat och kuperat landskap med ädellövskog, alstrandskog, örtrik granskog och jordbruksmarker. Fågellivet är rikt, och området har stor betydelse för rekreation. Sjön används bland annat för fiske. Vid den sydöstra delen av sjön ligger Lejondals naturreservat som omfattar både land- och vattenområde. Ändamålet med reservatet är att, med hänsyn till kulturlandskap och områdets växt- och djurvärld, säkra och iordningställa ett naturskönt område av väsentlig betydelse för allmänhetens friluftsliv. Inom reservatet finns en friluftsgård som enligt kommunens översiktsplan är en målpunkt för fritidsaktiviteter. Där finns exempelvis motionsspår, badplats, och vandringsleden Upplands-Broleden passerar. Lejondalssjön och en stor del av dess strandområden ingår i ett område som utpekats som regionalt intressant för kulturmiljövården (Lejondals slott). Slottet är naturskönt beläget på sjöns västra sida, och med omgivande landskap och bebyggelse utgör området en komplex och kulturhistoriskt värdefull miljö.

Örnässjön och **Lillsjön** har naturvärden av kommunalt intresse men bitvis även naturvärden av länsintresse. Området är lättillgängligt och välbesökt och det genomkorsas av ett flertal stigar/leder. Det används för bland annat promenader, jogging, bad och som studieområde för skolor och daghem. Sjöarna och deras omgivningar har även höga värden för fågellivet samt artrika växt- och djursamhällen med flera skyddsvärda arter. Av översiktsplanen framgår att de

VÄRDEBESKRIVNINGAR Bilaga 2Datum
2018-11-13Beteckning
511-53095-2017

bägge sjöarna är utpekade som ekologiskt särskilt känsliga områden och att friluftsområdet Lillsjön, där även Örnäsjön ingår, utgör ett tätortsnära friluftsområde som bör utvecklas.

Längs den nordvästliga delen av Örnäsjön finns ett område som har mycket högt värde enligt den nationella våtmarksinventeringen. Norr om sjön har Skogsstyrelsen pekat ut en nyckelbiotop i form av en ädellövskog och en hassellund, med rikligt med grova träd. Vid Lillsjön finns en meandrande naturlig skogsbäck som också är nyckelbiotop. Invid det aktuella strandavsnittet ligger en målpunkt för fritidsaktiviteter, och i sjöns norra ände finns en badplats. Sjöarna och deras strandområden omfattas av Östra Mälarens vattenskyddsområde. Av översiktsplanen framgår att naturreservat planeras för de bägge sjöarna och deras omgivningar.

Motiv till utvidgat strandskydd inom Sjöar, värdebeskrivning B (jämför de sju punkterna under rubriken ”Skälen för Länsstyrelsens beslut” i beslutstexten): 1, 5, 6, 7.

Mälarstranden syd, Låssaområdet, värdebeskrivning C1

Hela delområdet ingår i Mälarens öar och strandområden som i sin helhet omfattas av riksintresse enligt 4 kap. 1 och 2 §§ MB med hänsyn till de samlade natur- och kulturvärdena. Bestämmelserna syftar till att värna det värdefulla Mälarlandskapet med sina unika natur- och kulturvärden. Det har särskilt stora värden för friluftsliv och turism.

Till övervägande del ligger stränderna inom den i regionplanen utpekade Görvälnkilen, och delvis även inom dess värdekärna. De gröna kilarna utgör en sammanhängande struktur av områden med höga rekreations-, natur- och kulturmiljövärden. En del fynd av rödlistade arter har gjorts inom de aktuella strandavsnitten. Här finns också flera utsiktsplatser och många fornlämningar.

En relativt stor del av Låssahalvöns landområden omfattas av ett område av riksintresse för kulturmiljövården enligt 3 kap. 6 § MB (Låssa). Riksintresset utgörs bland annat av en centralbygd i en viktig korsning mellan den norra Mälarvägen och den forna vattenleden Birka-Uppsala. Fornlämningssmiljön på och kring åskränet är unik. En mindre del av halvön ingår också i riksintresse för friluftslivet enligt 3 kap. 6 § MB (Björkfjärden – Prästfjärdens övärld).

Stränderna i delområdets nordligare del omfattas delvis av ett område av riksintresse för naturvärden enligt 3 kap. 6 § MB (Rösaringsåsen). Rösaringsåsen utgör en av de värdefullaste geologiska isälvsavlagringarna i länet. Den distinkta och mäktiga åsformen samt de fossila strandvallarna och strandterrasserna är av högsta värde från geovetenskaplig synpunkt. Rösaringsåsens nordliga del är också utpekad i kommunens översiktsplan då den har höga geologiska och biologiska värden (naturvärden av länsintresse). Inom strandzonen ligger Ruddammen, som

VÄRDEBESKRIVNINGAR Bilaga 2Datum
2018-11-13Beteckning
511-53095-2017

är ekologiskt särskilt känslig. Nära **Toresta** har Skogsstyrelsen pekat ut en nyckelbiotop i form av en åsgranskog med rikligt med grova träd.

De aktuella strandområdena strax söderut har, enligt översiktsplanen, helhetsvärden för naturvärden. Genom dessa föreslås en ny vandringled dras.

Norr om **Hebbo** finns en badplats, och vid Sjö herrgård ligger Hebbokärret, som är ett Natura 2000-område som delvis även är biotopskyddat. Norr om **Gullhällsvik** finns naturvärden av kommunalt intresse, och ett område vid själva Gullhällsviken anges som ekologiskt särskilt känsligt enligt översiktsplanen.

Ön **Svalgarn** är naturreservat och ett Natura 2000-område. Vegetationen består i huvudsak av barrskog, som delvis har naturskogskaraktär med gamla träd, lågor och torrträd. Runt stränderna finns alstrandskog. På Svalgarn har flera skyddsvärda svamparter hittats. Svalgarn ligger också inom ett större område som omfattas av riksintresse för friluftslivet enligt 3 kap. 6 § MB (Björkfjärden – Prästfjärdens övärld). Norra Björkfjärdens öar består av åskullar av Uppsalaåsen och det är ett omväxlande natur- och kulturlandskap som erbjuder rika tillfällen till exempelvis natur- och kulturstudier, fritidsfiske och båtsport. Svalgarn ligger inom den i regionplanen utpekade regionala grönstrukturen och då inom ett område med stora samlade rekreations-, natur- och kulturvärden.

Öster om Saltvik, vid **Hattberget** har Skogsstyrelsen utpekade två nyckelbiotoper - en bergbrant med rikligt med död ved och en barrnaturskog – samt ett objekt med naturvärde. Det finns planer på att inrätta ett naturreservat i området.

Enligt kommunens översiktsplan har det aktuella strandområdet vid **Tegeludden** naturvärden av kommunalt intresse. Här finns också en nyckelbiotop som utgörs av en sekundär ädellövnaturskog. Området är viktigt för insekter och fåglar.

Vid **Säbyholm** finns flera områden med naturvärden av kommunalt intresse, bland annat betade strandängar och ädellövsskog som är botaniskt intressant, och även flera områden med skyddsvärda träd.

Västra Högholmen och **Askholmen** ligger inom Norra Björkfjärdens naturreservat. Reservatet delas med Enköpings kommun i Uppsala län. Öarna är skogbevuxna och har stor andel lövskog med ett ganska stort inslag av ädellövskog. Skog med naturskogskaraktär förekommer vilket gynnar ovanlig flora och fauna. Området är ett Natura 2000-område, och det omfattas av riksintresse för naturvärden enligt 3 kap. 6 § MB (Norra Björkfjärdens övärld – Ådö). Det är mycket värdefullt, och har en stor variationsrikedom av naturtyper och ett rikt djurliv. Västra Högholmen och Askholmen ligger inom samma område av riksintresse för friluftslivet (Björkfjärden – Prästfjärdens övärld) som Svalgarn. Västra Högholmen har varierad vegetation, och är med sina attraktiva stränder och lundar ett uppskattat utflyktsmål för det båtburna friluftslivet.

VÄRDEBESKRIVNINGAR Bilaga 2Datum
2018-11-13Beteckning
511-53095-2017

De aktuella **vattenområdena** utanför den sydvästra delen av Låssahalvön, samt och öarna i norra Björkfjärden ligger inom riksintresseområde för friluftslivet (Björkfjärden – Prästfjärdens övärld). Med undantag av Svalgarn omfattas vattenområdet kring öarna också av riksintresse för naturvården enligt 3 kap. 6 § MB (Norra Björkfjärdens övärld – Ådö). Enligt riksintressebeskrivningen är vattnet här klart och det har förhållandevis låga näringshalter. De dominerande bottentyperna kring öarna i Norra Björkfjärden utgörs av sten- och grus samt i mindre utsträckning av sand och block. Det finns tämligen stora områden med grunda sandbottnar som har mycket artrika och välutvecklade växtsamhällen av kortskottsväxter. Dessa naturtyper är värdefulla. Grundvattenområdena är viktiga lek- och uppväxtområden för fisk. Vattnen kring öarna ligger inom naturreservatet Norra Björkfjärden, som delas med Enköpings kommun i Uppsala län. Området omfattas även av ett Natura 2000-område, och av kommunens översiktsplan framgår att det är ekologiskt särskilt känsligt. Särskilt mellan Västra Högholmen och Jungfruöarna, och söder om Askholmen är grundområdena på ner till 3-5 meter mer omfattande. I övriga delar är det djupare.

De inre och västra delarna av Säbyholmsviken är grunda och de består delvis av sandbottnar. Enligt kommunens naturinventering utgör de mjuka grundbottnarna goda reproduktionslokaler för fisk. Hela delområdets del av Säbyholmsviken är utpekad som ekologiskt särskilt känslig. Här finns särskilt värdefulla undervattenväxter som är känsliga för övergödningspåverkan.

Längs en stor del av de aktuella strandområdena finns en kanotled som utpekas i översiktsplanen.

Motiv till utvidgat strandskydd inom Mälarstranden syd, Låssaområdet, värdebeskrivning C1 (jämför de sju punkterna under rubriken ”Skälen för Länsstyrelsens beslut” i beslutstexten): 2, 4, 5, 7.

Mälarstranden syd, Ådö-området, värdebeskrivning C2

Hela delområdet ingår i Mälarens öar och strandområden som i sin helhet omfattas av riksintresse enligt 4 kap. 1 och 2 §§ MB med hänsyn till de samlade natur- och kulturvärdena. Bestämmelserna syftar till att värna det värdefulla Mälarlandskapet med sina unika natur- och kulturvärden. Det har särskilt stora värden för friluftsliv och turism.

De södra delarna av delområdet ligger inom ett område av riksintresse för friluftslivet enligt 3 kap. 6 § MB (Björkfjärden – Prästfjärdens övärld). Området är ett omväxlande natur- och kulturlandskap som erbjuder rika tillfällen till exempelvis natur- och kulturstudier, fritidsfiske och båtsport. De nordligare strandområdena ligger inom den i regionplanen utpekade Görvälänkilen, och delar av Hackholmssundshalvön och Lagnö ligger även inom dess värdekärna. De gröna kilarna utgör en sammanhängande struktur av områden med höga rekreations-, natur- och kulturmiljövärden. Dävensö, Skoggarn och Broknapparna

VÄRDEBESKRIVNINGAR Bilaga 2Datum
2018-11-13Beteckning
511-53095-2017

har, enligt regionplanen stora samlade rekreations-, natur- och kulturvärden. Den östra delen av delområdet ligger inom Östra Mälarens vattenskyddsområde.

Den norra delen av det aktuella strandområdet **väster om Rättarboda** ingår i en del av ett större område av riksintresse för kulturmiljövården enligt 3 kap. 6 § MB (Låssa). Den östra delen ligger inom ett kulturmiljöområde av lokalt intresse, Kvistaberg, där det finns ett gammalt observatorium. Enligt kommunens översiktsplan planeras ett promenadstråk passera igenom den aktuella strandzonen. Området har mycket höga naturvärden, enligt en inventering gjord 2008.

På **Hackholmssundshalvön** har Skogsstyrelsen pekat ut flera nyckelbiotoper och objekt med naturvärden. Här finns även områden med skyddsvärda träd inom de aktuella strandavsnitten, och förhållandevis mycket fornlämningar. Halvön omfattas av riksintresseområde för friluftslivet enligt 3 kap. 6 § MB (Björkfjärden – Prästfjärdens övärld) och den västra delen av halvön ligger även i ovan nämnda område av riksintresse för naturvården enligt 3 kap. 6 § MB (Norra Björkfjärdens övärld – Ådö). Kring Ekbo finns en stor andel ädellövskog med många gamla ekar och askar, men även hållmarkstallskog på höjderna. Området har stora rekreativvärden. De aktuella landområdena på Norra Hackholmssundshalvön har naturvärden av kommunalt intresse. Den sydöstra delen av halvön har naturvärden av länsintresse. Naturinventeringen pekar på att det där finns äldre trädbestånd och utbredda buskmarker som har betydelse för bland annat fåglar och insekter. På den södra delen av Hackholmssundshalvön finns mark med sådana naturvärden att ett naturvårdsavtal för skötseln upprättats mellan markägare och Skogsstyrelsen.

Östra Högholmen är en hög och brant holme med hållmarkstallskog, granskog med inslag av ädellövträd, samt rasbranter. Det finns en utsiktsplats på holmen som har dokumenterat höga naturvärden, främst knutna till den rika floran.

Den större delen av halvön **Lagnö** ligger inom naturreservatet Ådö-Lagnö. Lagnö utmärks av stora sammanhängande ädellövskogsområden med mellanliggande åkrar. Områdets växlande natur ger goda förutsättningar för ett rikt fågelliv. I ädellövskogarna finns en intressant insektsfauna. Ådö-Lagnö omfattas av landskapsbildsskydd. Lagnö omfattas också av samma områden av riksintresse för naturvård och för friluftsliv som Hackholmssundshalvön. Av de fynd av rödlistade arter som gjorts inom delområdets aktuella strandområden, har de flesta gjorts på Lagnö. Andredalsudden – Lagnös norra udde – ligger utanför naturreservatet Ådö-Lagnö. Udden, på vilken det bland annat växer gammal och grov tallskog, har naturvärden av kommunalt intresse. Floran är rik och området är intressant för fågellivet. På Lagnö ligger Ådö herrgård vars omgivning utgör en kulturmiljö av lokalt intresse. Även vattnen runt Lagnö är ekologiskt särskilt känsliga. Enligt kommunens naturinventering är de grunda mjukbottenarna runt Lagnö goda reproduktionslokaler för fisk. Delar av grundområdena ligger inom Ådö-Lagnö naturreservat.

VÄRDEBESKRIVNINGAR Bilaga 2Datum
2018-11-13Beteckning
511-53095-2017

Åkermark och barrskog täcker stora delar av **Dävensö**, och flera stränder är bevuxna med breda vassbälten. Ön har naturvärden av kommunalt intresse, och det finns en hel del fornlämningar. De grundaste bottenområdena runt **Dävensö** ligger väster och sydöst om ön. Enligt kommunens naturinventering är dessa grunda bottenområden viktiga reproduktionslokaler för fisk, och i översiktsplanen utpekade de som ekologiskt särskilt känsliga. På ön **Skoggarn**, finns en mosaik av olika naturtyper. Ön är lättillgänglig för friluftslivet och har bra badmöjligheter. **Skoggarn** har dokumenterat höga botaniska och zoologiska naturvärden.

Motiv till utvidgat strandskydd inom Mälarstranden syd, Ådö-området, värdebeskrivning C2 (jämför de sju punkterna under rubriken ”Skälen för Länsstyrelsens beslut” i beslutstexten): 2, 4, 5, 7.

Mälarstranden syd, Lennartsnäs-området, värdebeskrivning C3

Hela delområdet ingår i Mälarens öar och strandområden som i sin helhet omfattas av riksintresse enligt 4 kap. 1 och 2 §§ MB med hänsyn till de samlade natur- och kulturvärdena. Bestämmelserna syftar till att värna det värdefulla Mälarlandskapet med sina unika natur- och kulturvärden. Det har särskilt stora värden för friluftsliv och turism. De ligger också inom Östra Mälarens vattenskyddsområde.

I stort sett alla de aktuella strandområdena ligger inom den i regionplanen utpekade Görvälnkilen. De gröna kilarna utgör en sammanhängande struktur av områden med höga rekreations-, natur- och kulturmiljövärden. Strandzonen mellan Rättarboda och Brogård omfattas av ett område av riksintresse för kulturmiljövärden enligt 3 kap. 6 § MB (Bro). Det rör sig om en centralbygd med förhistorisk bruks- och bosättningskontinuitet.

Vid **Tegelbruket** pekar kommunens översiktsplan ut en kulturmiljö av lokalt intresse, och det finns en del fornlämningar.

Strandområdena öster om **Brogård** ingår i Görvälnkilens värdekärna. I området ligger Broängarnas naturreservat som utgörs av ett våtmarksområde. Det är ett av länets fågelrikare områden med ca 225 observerade arter. Förutom fågellivet är florin i hagmarkerna skyddsvärd. Här finns ett fågeltorn och en natur- och kulturstig. Strandområdena omfattas också av ett Natura 2000-område och ett fågelskyddsområde. De **östra delarna av strandområdena kring Broviken** ingår inte i reservatet, men enligt kommunens naturinventering är området ett naturvärde av länsintresse. Området öster om Broviken har mycket höga biologiska värden samt värden för friluftslivet. Växt- och fågellivet är rikt.

Av översiktsplanen framgår att det strandnära vattenområdet mellan Broängarnas naturreservat och Frölunda naturreservat är ekologiskt särskilt känsligt. Till övervägande del är det också mycket långgrund. Broängarnas naturreservat

VÄRDEBESKRIVNINGAR Bilaga 2Datum
2018-11-13Beteckning
511-53095-2017

omfattar en del av grundområdet. Mjukbottarna här är viktiga yngelkammare för fisk och hyser sällsynta vattenväxter. I Broviken finns ett stort vegetationstäckt och artrikt undervattensområde. De grunda mjukbottarna i östra Broviken, just öster om naturreservatet, anges i översiktsplanen ha naturvärden av länsintresse. Området har mycket höga biologiska värden för bland annat växt- och fågellivet, samt värden för friluftslivet. Det aktuella vattenområdet berörs av ett fågelskyddsområde och ovan nämnda Natura 2000-område. Land- och vattenområden i anslutning till Broviken föreslås bli naturreservat.

Norr om **Hästholmen** finns en utsiktsplats. Längre söderut, vid viken väster om Frölunda, finns en strandsumpskog som enligt den nationella våtmarksinventeringen har högt naturvärde. Söder om detta har strandområdet naturvärden av kommunalt intresse. Enligt naturinventeringen är naturvärdena stora både ur flora- och faunasynpunkt. Enligt kommunens naturinventering utgör de större områdena med grunda mjukbottnar mellan **Granholmen** och **Bockholmen**, som ligger söder om Hästholmen, betydelsefulla reproduktionsområden för fisk.

Lennartsnäshalvön består till större delen av ett öppet och herrgårdspräglad kulturlandskap och några större barrskogspartier. Området har stor betydelse för det rörliga friluftslivet. Den större delen av halvön har naturvärden av helhetsvärde enligt kommunens översiktliga naturinventering. Strandområdena utgör en värdekärna i den regionala Görvälnkilen. En del av en längre vandringsled, Upplands-Broleden, berör strandområdena längs den västra sidan av Lennartsnäshalvön. I sydväst ligger Frölunda naturreservat. Skogsmiljön domineras av barrträd men har inslag av olika lövträdsarter. Området har stora värden för friluftslivet. Här finns strövvänliga stigar och möjligheter till bland annat naturstudier, svampplockning, bad och fiske. Inom reservatet finns också ridleder. Enligt översiktsplanen är området en stor målpunkt för fritidsaktiviteter.

Hela den östra delen av delområdet ligger inom ett område av riksintresse för kulturmiljövården enligt 3 kap. 6 § MB (Görväln). Det utgörs här av ett herrgårdslandskap med rötter i järnålderns och medeltidens stormannabygd och med herrgårdsanläggningar som speglar 1600-, 1700- och 1800-talet.

Strandområdet på land vid **Eldholmen**, söder om Öråker, har dokumenterat höga naturvärden. Där finns en hagmark med gamla grova ekar. Marken ingår som en del av ett område med skyddsvärda träd.

Inom strandzonen söder om **Tibbleviken** har Skogsstyrelsen pekat ut en nyckelbiotop i form av en betad hagmark med grova ädellövsträd. Upplands-Broleden berör de aktuella strandområdena. Tibbleviken har grunda mjukbottnar som utgör mycket viktiga reproduktionsområden för många fiskarter, enligt naturinventeringen. Undervattensvegetationen är relativt artrik. Det strandnära vattenområdet mellan Tibbleviken och Lennartsnäs säteri, längre söderut, är grunt och ekologiskt särskilt känsligt. Tibble strandängar, som inkluderar såväl land-

VÄRDEBESKRIVNINGAR Bilaga 2Datum
2018-11-13Beteckning
511-53095-2017

som vattenområden, föreslås inrättas som naturreservat enligt översiktsplanen. Främst är det fågellivet och floran som är värdefulla.

Motiv till utvidgat strandskydd inom Mälarstranden syd, Lennartsnäs-området, värdebeskrivning C3 (jämför de sju punkterna under rubriken ”Skälen för Länsstyrelsens beslut” i beslutstexten): 1, 2, 4, 5, 7.

Mälarstranden syd, Stäket-området, värdebeskrivning C4

Hela delområdet ingår i Mälarens öar och strandområden som i sin helhet omfattas av riksintresse enligt 4 kap. 1 och 2 §§ MB med hänsyn till de samlade natur- och kulturvärdena. Bestämmelserna syftar till att värna det värdefulla Mälarlandskapet med sina unika natur- och kulturvärden. Det har särskilt stora värden för friluftsliv och turism.

Enligt kommunens översiktsplan finns naturvärden av kommunalt intresse inom strandzonen mellan **Tärnsund** och **Nasudd**, den spetsiga udden söder om Tärnsund. Området täcks främst av barrskog och är brant mot vattnet. Häckande rovfågel gör att det är värdefullt för fågellivet. Flera fynd av rödlistade arter har påträffats främst längs delområdets nordligare delar, och vid **Munkholmen**. På den östra delen av Munkholmen har Skogsstyrelsen pekat ut en nyckelbiotop (barnnaturskog med rikligt med död ved).

Området kring **Lillsjön** har dokumenterat höga naturvärden. Enligt översiktsplanen är naturvärdena av länsintresse och strandområdet är delvis ekologiskt särskilt känsligt. Sjön har ett brett vassbälte och skogsmarken i anslutning till den är varierad. Rödlistade arter förekommer och fågellivet är rikt.

Stäksön är ett viktigt närströvområde för boende i Kungsängen och Stäket. Till exempel genomkorsar flera promenadstråk norra Stäksön. Inom det aktuella strandområdet på norra Stäksön, vid Strömsängsudd, finns en del av en nyckelbiotop (lövskogslund) som innehåller skyddsvärda grova träd. Längre söderut passerar vandringsleden Upplands-Broleden och cykelleden Mälardalsleden ön.

Södra Stäksön omfattas av ett område av riksintresse för naturvärden enligt 3 kap. 6 § MB (Stäksön). Utmärkande för området är de många och utvecklade De Geer-moränerna. På den sydvästra delen av ön ligger det mindre naturreservatet Stäketskogen. Reservatet omfattar ett berg- och moränområde med delvis mycket gammal och urskogsartad barrblandskog. I området finns också De Geer-moräner. Land- och vattenområden vid Södra Stäksön ingår även i ett större område av riksintresse för kulturmiljövården enligt 3 kap. 6 § MB (Görväln). Det består här av en farleds- och kommunikationsmiljö. Inom de aktuella strandområdena på land finns också ett flertal fornlämningar. Den södra delen av Stäksön ligger inom den i regionplanen utpekade Görvälnkilens värdekärna. De gröna kilarna utgör en sammanhängande struktur av områden med höga rekreations-, natur- och

VÄRDEBESKRIVNINGAR Bilaga 2**Datum**
2018-11-13**Beteckning**
511-53095-2017

kulturmiljövärden. Just vid Stäksön finns ett utpekat grönt svagt samband i kilen. Enligt kommunens naturinventering finns det på Stäksöns sydöstra sida ett gammalt kulturlandskap med höga värden för flora och fauna. Landskapet är omväxlande, strövvänligt och lättillgängligt, och därmed viktigt för friluftslivet.

Motiv till utvidgat strandskydd inom Mälarstranden syd, Stäket-området, värdebeskrivning C4 (jämför de sju punkterna under rubriken ”Skälen för Länsstyrelsens beslut” i beslutstexten): 2, 6, 7.

Källförteckning

Aktualitetsprövning av översiktsplan för Upplands-Bro kommun. 2018.

Aldrig långt till naturen – Skydd av tätortsnära natur i Stockholmsregionen. Rapport 2003:20 Länsstyrelsen i Stockholms län. 2003.

FÖP 2016. Fördjupad översiktsplan för landsbygden i Upplands-Bro. 2017.

Grönplan för Upplands-Bro kommun 2008, med fokus på tätorterna Bro och Kungsängen. 2008.

Makrofytfloran i Norra Björkfjärden, Mälaren. Inventering och naturvärdesbedömning 2009. Länsstyrelsen i Stockholms län. 2010.

Naturinventering. www.upplands-bro.se

Naturinventering av Kvista och norra Ådö. Helen Sundberg. Upplands-Bro kommun. 2008.

Naturinventering vid Tegelhagen. Naturvärden och konsekvenser av programförslag. Ekologigruppen, Naturvatten i Roslagen AB. Rapport 2010:20.

Naturkatalog för Stockholms län. Remissversion 1996-02-15.

Områden av riksintresse naturvård, friluftsliv - Stockholms län. Länsstyrelsens rapport 2001:15.

Områden av riksintresse för friluftsliv. <http://skyddadnatur.naturvardsverket.se/> Uttag 2018-09-07.

Regional utvecklingsplan för Stockholmsregionen, RUF 2010. Stockholms läns landstings regionplanekontor. R 2010:5.

VÄRDEBESKRIVNINGAR Bilaga 2**Datum**
2018-11-13**Beteckning**
511-53095-2017

Sjöundersökning i Upplands-Bro kommun 2011. Lejondalssjön, Örnässjön och Lillsjön. Rapport 2012:8. Naturvatten i Roslagen AB.

Stockholmsregionens kulturhistoriska miljöer – Landsbygdens kulturmiljöer. Underlag för regionplanering. Stockholms läns landsting. Regionplane- och trafikkontoret 1989.

Upplands-Bro kulturhistoriska miljöer. Gabriele Prenzlau-Enander. Stockholms läns museum och Upplands-Bro kommun 1991.

Vattenplan - Metodbeskrivning och översiktlig resultatredovisning. Upplands-Bro kommun. 2015.

Vattenväxter i långgrunda vikar i Upplands-Bro kommun. Miljöövervakning av biologisk mångfald i akvatiska miljöer. Stefan Dahlgren. 1997.

Ytvattenöversikt för Upplands-Bro kommun. Rev 2001. Vattenresurs AB. Swedenviro.

Översiktlig naturinventering av Upplands-Bro kommun. Berit Balfors, Björn-Axel Beijer, Ulla Mörtberg. 1989.

ÖP 2010. Översiktsplan för Upplands-Bro kommun. 2011.

Kartbaserat digitalt nationellt och regionalt underlag från: Jordbruksverket, Lantmäteriet, Länsstyrelsen i Stockholms län, Naturvårdsverket, Riksantikvarieämbetet, Skogsstyrelsen, Stockholms läns landstings Tillväxt, miljö och regionplanering, Sveriges geologiska undersökning, Sveriges lantbruksuniversitet.



Hur man överklagar hos regeringen, Miljö- och energidepartementet

Var ska beslutet överklagas

Länsstyrelsens beslut kan skriftligen överklagas till **regeringen, Miljö- och energidepartementet**.

Hur man utformar sitt överklagande m.m.

I skrivelsen ska du

- tala om vilket beslut du överklagar, t.ex. genom att ange ärendets nummer (diarienumret)
- redogöra för hur du anser att beslutet ska ändras.

Du bör också redogöra för varför du anser att Länsstyrelsens beslut är felaktigt.

Du kan givetvis anlita ombud att sköta överklagandet åt dig.

Behöver du veta mer om hur du ska gå till väga, så ring eller skriv till Länsstyrelsen.

Övriga handlingar

Om du har handlingar eller annat som du anser stöder din ståndpunkt, så bör du skicka med det.

Var inlämnas överklagandet

Din skrivelse ska inlämnas/skickas **till Länsstyrelsen** och inte till regeringen, Miljö- och energidepartementet.

Tid för överklagande

Länsstyrelsen måste ha fått din skrivelse **inom tre veckor** från den dag **beslutet kungjorts i ortstidning**, annars kan ditt överklagande inte tas upp.

Underteckna överklagandet

Din skrivelse ska undertecknas och namnteckningen förtydligas. Uppge också postadress och telefonnummer.



Sändlista

Upplands-Bro kommun: kommun@upplands-bro.se

Naturvårdsverket: registrator@naturvardsverket.se

Havs- och vattenmyndigheten: havochvatten@havochvatten.se

Skogsstyrelsen: skogsstyrelsen@skogsstyrelsen.se

Sjöfartsverket: sjofartsverket@sjofartsverket.se

Fortifikationsverket: fortv@fortifikationsverket.se

Försvarsmakten: exp-hkv@mil.se

Lantmäteriet, 801 82 Gävle

Lantmäteriet Stockholm, Box 47700, 117 94 Stockholm

Länsstyrelsen i Uppsala län: upsala@lansstyrelsen.se

Storsthlm: info@storsthlm.se

Stockholms läns landsting, TMR (Tillväxt- och regionplaneförvaltningen):
registrator.trf@sll.se

LRF (Lantbrukarnas Riksförbund) Mälardalen: malardalen@lrf.se

LRF Kommungrupp Upplands-Bro, c/o Krister Sjögård: krister.sjogard@tele2.se

Friluftsförbundet, Region Mälardalen: regionmalardalen@friluftsframjandet.se

Upplands-Bro naturskyddsförening: carin.enfors@telia.com, p-o.bjorn@telia.com

Stockholms läns Hembygdsförbund: ann@hembygd.se

Saltsjön - Mälarens båtförbund: kansli@smbf.org

Sportfiskarna, Region Stockholm: stockholm@sportfiskarna.se

Johan Seth, Almare Stäket Säteri, 196 91 Kungsängen

Kerstin Nyman, Garvkroksvägen 3, 133 36 Saltsjöbaden

Bette Lundh Malmros och Anders Lund, c/o Kerstin Nyman, Garvkroksvägen 3,
133 36 Saltsjöbaden

Stockholms Handelskammare: info@chamber.se

Boverket: registraturen@boverket.se

Sveriges Jordägareförbund: gs@jordagarna.se och kansli@jordagarna.se

Medborgarrättsrörelsen: bengt.holmgren@gmail.com och info@mrrs.se

Svenska Turistföreningen: kundservice@stfturist.se, Jenny.Engstrom@stfturist.se

SÄNDLISTA**Bilaga 4**

Datum
2018-11-13

Beteckning
511-53095-2017

Stockholms Ornitologiska förening: stof@stof.nu och tomas.viktor@tving.eu

Mälarens fiskareförbund: mats.eriksson@u.lrf.se

Östra Svealands fiskevattenägareförbund: momentum@swipnet.se

HSB Bostad: helena.dahlberg@hsb.se

Caroline af Ugglas genom Hans Åberg, Lennartsnäs Säteri c/o Caroline af Ugglas
Åberg, Brötvägen 5, 167 66 Bromma