



Enligt sändlista

Beslut om utvidgat strandskydd för Täby kommun

Beslut

Länsstyrelsen beslutar med stöd av 7 kap. 14 § andra stycket miljöbalken att strandskyddsområdena i Täby kommun enligt bifogad karta (bilaga 1) ska omfattas av utvidgat strandskydd.

- Utvidgningen omfattar land- eller vattenområde mellan 100 och 300 meter från strandlinjen vid normalt medelvattenstånd. Strandskyddszonen saknar angiven bakre begränsningslinje på bifogad karta.
- Utvidgningen omfattar även land- eller vattenområde 100 meter men mindre än 300 meter från strandlinjen vid normalt medelvattenstånd och avgränsas av en detaljplanegräns respektive av en angiven bakre begränsningslinje på bifogad karta.
- Utvidgat strandskydd ska därutöver råda för område inom detaljplan för del av Vågsjöområdet i enlighet med tidigare beslut ifråga om utvidgat strandskydd.

Upplysningar

Beslutet gäller, enligt 7 kap. 14 § tredje stycket miljöbalken, omedelbart även om det överklagas, såvida inte regeringen efter ett överklagande föreskriver annat.

Av 31 kap. 4 § punkterna 1-7 miljöbalken framgår i vilka fall fastighetsägare har rätt till ersättning på grund av beslut som innebär att mark tas i anspråk eller att pågående markanvändning inom berörd del av en fastighet avsevärt försvåras. Beslut om utvidgning av strandskyddet ingår inte i uppräknningen vilket innebär att ägare och innehavare av särskild rätt till marken inte har rätt till ersättning med anledning av ett beslut om utvidgat strandskydd.

Länsstyrelsens beslut den 12 februari 2018 (beteckning 511-4886-2018) om tidsbegränsat utvidgat strandskydd för Täby kommun har upphört att gälla.

Redogörelse för ärendet

Bakgrund

När det generella strandskyddet infördes 1975 syftade det till att trygga allmänhetens tillgång till platser för bad och friluftsliv inom strandområdena. År 1994 tillkom ett nytt, biologiskt, syfte för strandskyddet. Enligt 7 kap. 13 §

Datum
2018-09-19

Beteckning
511-53089-2017

miljöbalken syftar strandskyddet idag till att långsiktigt trygga förutsättningarna för allemansrättslig tillgång till strandområden och att bevara goda livsvillkor för djur- och växtlivet på land och i vatten.

Stränderna har stor betydelse för både människor, djur och växter. Strandmiljöerna är betydelsefulla för naturupplevelser, avkoppling och aktiviteter. Att vistas ute i natursköna miljöer är också gynnsamt för hälsan. Dessutom utgör strandzonerna generellt sett mycket artrika biotoper, och de har stor betydelse för djur- och växtlivet. Stränderna har därmed särskild betydelse för den biologiska mångfalden, och de kan tillhandahålla viktiga ekosystemtjänster.

Stockholms läns varierade natur- och kulturlandskap har generellt sett höga värden för djur- och växtliv. Länet är i ett nationellt perspektiv redan högexploaterat, och exploateringstrycket är betydande både i storstadsområdet och vissa övriga delar av länet. I en nationell jämförelse mellan länen¹ är det Stockholms län som har högst andel byggnader, 84 procent, inom 300 meter från strandlinjen längs kuststräckan, inklusive de större öarna. För landet som helhet är motsvarande siffra 74 procent. För Mälarens stränder inom Stockholms län är andelen byggnader inom 300 meter från strandlinjen 73 procent. Den stora och växande befolkningen är i stort behov av allemansrättsligt tillgängliga områden och i synnerhet strandområdena är då attraktiva.

Samtidigt som delar av länet är högexploaterat finns det delar av skärgården som delvis möter motsvarande problem som glesbygdsområden i andra delar av landet. Det är angeläget att boende och företagande i dessa områden även framöver kan utvecklas utan att komma i konflikt med strandskyddets syften.

Utvidgat strandskydd i Stockholms län

Sedan strandlagens tillkomst år 1952, och senare med stöd av naturvårdslagen (1964:822), har länsstyrelserna kunnat förordna om områden om maximalt 300 meter från strandlinjen där bebyggelse inte fick uppföras utan tillstånd. Länsstyrelsen i Stockholms län har också fattat sådana beslut för områden i länet med stöd av dessa äldre lagar. Sedan år 1999 finns strandskyddsbestämmelserna i miljöbalken.

Länsstyrelsen fattade den 3 juni 1999 ett beslut om utvidgat strandskydd m.m. i länet. Det ersatte bland andra Länsstyrelsens två beslut om utvidgat strandskydd m.m. från den 18 oktober 1977 och den 28 februari 1980, som tillsammans omfattade huvuddelen av länets kommuner. Beslutet från 1999 innebar i praktiken ingen omprövning av de två äldre besluten, utan det utvidgade strandskyddet fortsatte att gälla i den omfattning som angavs i dessa, med undantag för Stockholms stad. Länsstyrelsen har även fattat beslut om att införa utvidgat strandskydd på delar av Möja i Värmdö kommun, för Trolldalen i Lidingö stad och vid Näsudden i Haninge kommun. Vid delar av Grindsjön i Nynäshamns

¹ SCB. Statistiska meddelanden. MI 50 SM 1102.

Datum
2018-09-19

Beteckning
511-53089-2017

kommun och på delar av Ornö har Länsstyrelsen fattat beslut om att upphäva utvidgat strandskydd. I vissa fall har Länsstyrelsen beslutat att upphäva utvidgat strandskydd i samband med detaljplaneläggning.

Hittillsvarande beslut om utvidgat strandskydd innebar att de flesta obebyggda eller glest bebyggda delarna av länets kust- och skärgårdsområden samt Mälarstranden omfattades av utvidgat strandskydd på land. Kring ett antal sjöar och några vattendrag gällde också utvidgat strandskydd. Endast några av länets vattenområden omfattades av utvidgat strandskydd, exempelvis vissa områden längs Upplands-Bro kommuns Mälarstrand.

Skäl för översynen av utvidgat strandskydd

Förändringar i strandskyddslagstiftningen infördes i enlighet med proposition 2008/09:119 *Strandskyddet och utvecklingen av landsbygden*. Enligt den nya lydelsen av 7 kap. 14 § miljöbalken får Länsstyrelsen i det enskilda fallet besluta att utvidga strandskyddsområdet till högst 300 meter från strandlinjen om det behövs för att säkerställa något av strandskyddets syften. Tidigare beslut om utvidgat strandskydd gällde efter den 31 december 2014 endast om utvidgningen hade beslutats med stöd av 7 kap. 14 § miljöbalken i dess nya lydelse.

Regeringen ansåg att en översyn av det utvidgade strandskyddet var motiverad då skälen för utvidgningarna behövde klargöras. Regeringen anförde att det bör framgå att det finns ett tydligt och långsiktigt behov av utvidgat strandskydd och att besluten ska motiveras utifrån strandskyddets båda syften. Länsstyrelserna fick därför i uppgift att se över det utvidgade strandskyddet i landet².

Länsstyrelsens arbete med översynen

Inför Länsstyrelsens beslut den 18 november 2014 valde Länsstyrelsen att i första hand göra en översyn av de strandområden som redan omfattades av utvidgat strandskydd. Kommunerna väckte i vissa fall frågan om utvidgat strandskydd för nya områden, vilka då också fick ingå i översynen. Eftersom vattenområdena tidigare inte har undersökts i samma utsträckning som landområdena, har bara några få vattenområden omfattats av utvidgat strandskydd. Därför är några vattenområden också uppmärksammade i översynen. Områden som omfattas av detaljplan enligt plan- och bygglagen (2010:900) ingick i normalfallet inte i Länsstyrelsens analys av de aktuella strandområdena. I arbetet uppmärksammades dock särskilt några områden med utvidgat strandskydd inom detaljplan varför även de ingått i översynen.

Under arbetets gång träffade Länsstyrelsen Täby kommun vid två tillfällen, den 6 mars och den 10 december 2013, för att diskutera arbetet i en dialog med företrädare för kommunen. Vid det första mötet beskrev Länsstyrelsen sin

² Prop. 2008/09:119 s. 37-38 samt regleringsbrev för budgetåret 2009 avseende länsstyrelserna, återrapportering nr 51.

Datum
2018-09-19

Beteckning
511-53089-2017

arbetsmetod, och kommunalt underlagsmaterial efterfrågades till Länsstyrelsens analys. Eventuella kommunala utvecklingsplaner i de aktuella strandområdena diskuterades även. Därefter analyserade Länsstyrelsen berörda strandområden utifrån nationellt, regionalt och kommunalt underlag. Vid det andra mötestillfället var syftet främst att diskutera, och så långt som möjligt förankra, Länsstyrelsens förslag till det utvidgade strandskyddets utbredning. Några av de strandområden som diskuterades besöktes av Länsstyrelsen och kommunen i fält.

Efter remiss fattade Länsstyrelsen den 18 november 2014 beslut (dnr 511-39867-2012) om utvidgat strandskydd i Täby kommun. Beslutet överklagades därefter till regeringen, som i sitt beslut den 13 december 2017 upphävde Länsstyrelsens beslut och återförvisade ärendet till Länsstyrelsen för ny handläggning. Skälen för regeringens beslut var att Länsstyrelsen inte fullgjort kraven på delgivning enligt 49 § tredje stycket delgivningslagen (2010:1932). Regeringen anförde att Högsta förvaltningsdomstolen i dom den 26 juni 2017, mål nr 5004-15, funnit att det för att uppnå syftet med nämnda lagrum inte är tillräckligt att skicka ett meddelande till en kommun eller en statlig myndighet endast därför att dessa avses med delgivningen. Ett sådant meddelande måste även skickas till någon eller några andra sakägare. Regeringens beslut innebar att det från beslutsdatumet för regeringens beslut inte rådde något utvidgat strandskydd i kommunen.

För att säkra de värden som finns längs stränder inom Täby kommun och säkerställa strandskyddets syften under tiden handläggningen av det återförvisade ärendet pågått, fattade Länsstyrelsen den 12 februari 2018 beslut om tidsbegränsat utvidgat strandskydd för Täby kommun (dnr 511-4886-2018). De utgångspunkter för översynen som redovisades i Länsstyrelsens tidigare beslut den 18 november 2014 kvarstod i det tidsbegränsade beslutet.

Länsstyrelsens beslut den 12 februari 2018 (beteckning 511-4886-2018) har överklagats och ligger för prövning hos regeringen, Miljö- och energidepartementet. Länsstyrelsen konstaterar att tiden för Länsstyrelsens beslut om tidsbegränsat utvidgat strandskydd löpt ut den 11 augusti 2018 varför aktuellt ärende torde sakna aktualitet.

Inför framtagandet av nu aktuellt permanent beslut om utvidgat strandskydd i Täby kommun, har Länsstyrelsen träffat företrädare för kommunen den 23 april 2018.

Länsstyrelsen har handlagt det återförvisade ärendet enligt följande. Berörda myndigheter och kommunen har, med stöd av 25-26 §§ förordningen (1998:1252) om områdesskydd enligt miljöbalken m.m., givits möjlighet att yttra sig över förslaget till beslut. Markägare och innehavare av särskild rätt till marken har, genom kungörelsedelgivning enligt 49 § första stycket p 1 delgivningslagen enligt 24 § i samma förordning som ovan, givits möjlighet att yttra sig över förslaget till beslut. Kungörelsen har skett genom annons i Post- och Inrikes Tidningar, Dagens Nyheter, Dagens Industri och Svenska Dagbladet den 16 maj 2018. Vidare har

Datum
2018-09-19

Beteckning
511-53089-2017

Länsstyrelsen, i enlighet med den av regeringen åberopade domen i Högsta förvaltningsdomstolen, skickat ett meddelande till såväl Täby kommun som två enskilda sakägare. Länsstyrelsen har därmed fullgjort kraven i 49 § tredje stycket delgivningslagen varför kungörelsedelgivningen enligt Länsstyrelsen nu genomförts på ett korrekt sätt.

Inkomna yttranden

Nedan följer en sammanfattning av yttranden som inkommit på förslaget till utvidgat strandskydd i Täby kommun.

Sjöfartsverket, Skogsstyrelsen och Försvarmakten har ingen erinran och Havs- och vattenmyndigheten har avstått från att yttra sig.

Storsthlm har framfört att de enbart handlägger länsrelaterade ärenden som berör Stockholmsregionen varför inga synpunkter på det remitterade förslaget lämnas.

Fortifikationsverket framför att Försvarmaktens eventuella verksamhet i berört område hanteras enligt 7 kap. 16 § andra punkten miljöbalken varför de inte omfattas av begränsningar enligt 7 kap. 15 § miljöbalken.

LRF Mälardalen anser att det generella strandskyddet om 100 meter i de allra flesta fall utgör ett gott skydd för säkerställandet av strandskyddslagstiftningens syften. Vidare framförs att beslut bör ske på enskild fastighetsnivå istället för beslut som omfattar en hel kommun. LRF Mälardalen anser även att 7 kap. 25 § miljöbalken samt grundlagens 2 kap. 15 § regeringsformen inte har beaktats. Sammantaget anses Länsstyrelsens förslag vara ofullständigt och inkomplett och förslaget bör omprövas. LRF önskar också en motivering till varför förslagen inte diskuterats med berörda markägare eller deras intresseorganisation.

Täby naturskyddsförening har framfört att även området vid Sjöberg vid Vallentunasjön ska omfattas av utvidgat strandskydd då området är skyddsvärt från både naturvårds- och friluftssynpunkt. Föreningen framför att de inte anser att områdets karaktär och skyddsvärde skiljer sig från de delar som redan omfattas av utvidgat strandskydd. Då området är ett viktigt tätortsnära strövområde motsvarar det punkterna fem och sex av Länsstyrelsens sju utgångspunkter för när utvidgat strandskydd kan komma att beslutas.

Marianne Leckström samt de fastighetsägare hon företräder anser i likhet med sina tidigare yttranden att området Sjöberg bör omfattas av utvidgat strandskydd med hänsyn till områdets naturvärden och att området frekvent används av allmänheten i rekreationssyfte.

Stockholms läns landstings tillväxt- och regionplanenämnd konstaterar att med undantag från justering i området söder om Ullnasjön så är förslaget i det närmaste identiskt med Länsstyrelsens beslut från år 2014. I övrigt konstaterar

Datum
2018-09-19

Beteckning
511-53089-2017

Landstinget att det inte finns några konflikter gentemot den av landstingsfullmäktige nyligen antagna RUFs 2050.

Lignero AB, ägare till fastigheten Fittja 2:1, framför att Länsstyrelsens värdebeskrivning samt avvägning mellan enskilda och allmänna intressen är bristfällig i den del som omfattar området norr om Mellansjö skola vid Vallentunasjöns östra sida. Bolaget anser att det inte framkommit tillräckliga skäl för att fastigheten Fittja 2:1 ska omfattas av utvidgat strandskydd.

Även Täby församling framför att Länsstyrelsens värdebeskrivning inte motiverar behovet av utvidgat strandskydd i området kring Mellansjö skola varför Länsstyrelsens beslut inte lever upp till lagens krav om att utvidgning endast får ske i det enskilda fallet. Församlingen framför vidare att markområdet är reserverat för begravningsverksamhetens framtida behov varför området måste anses skyddsvärt.

Täby kommun anser bland annat att eftersom kommunen har ett fastställt mål om att halva kommunen ska bevaras grön och att halva ytan redan är ianspråktagen för verksamhet och bebyggelse så kommer exploatering och annan utveckling inte att föreslås eller lyftas för beslut inom den del som avses bevaras. Vidare listar kommunen områden där utvidgat strandskydd är omotiverat, ofta på grund av att kommunen själv avser att bevara området eller att området idag redan omfattas av beslut om naturreservat. För området öster om Vallentunasjön anser kommunen att naturvärdena finns inom det generella strandskyddet. I övrigt är naturvärdena lägre, samt att marken till stora delar är ianspråktagen på ett sådant sätt att inget av strandskyddets syften uppfylls. Sammanfattningsvis anser Täby kommun att Länsstyrelsens förslag till utvidgat strandskydd inte är motiverat.

Skälen för Länsstyrelsens beslut

Utgångspunkter

Av författningskommentaren till 7 kap. 14 § miljöbalken³ framgår att bestämmelsen innebär att ett beslut om utvidgat strandskyddsområde behöver grundas med hänsyn till berörda områdens värden samt till nuvarande och förväntade behov av tillgängliga strandområden. Beslut om utvidgat strandskyddsområde kan komma att avse:

1. områden som omfattas av annat områdesskydd, t.ex. naturreservat, som inte innebär samma skydd för strandområden som bestämmelserna om strandskydd,
2. riksintresseområden enligt 3 kap. 6 § andra stycket och 4 kap. 2-8 §§ miljöbalken som är relevanta för strandskyddet,

³ Prop. 2008/09:119 s. 99.

Datum
2018-09-19

Beteckning
511-53089-2017

3. kust- och skärgårdsområden som inte redan har förlorat i betydelse på grund av exploatering,
4. grunda havsbottnar av betydelse för flora och fauna,
5. välbesökta friluftsområden eller områden som har tydlig potential att bli det och som riskerar att gå förlorade utan ett nybyggnadsförbud,
6. tätortsnära strövområden, eller
7. ekologiskt känsliga områden som inte omfattas av annat områdesskydd.

Länsstyrelsen har använt ovan nämnda sju punkter som grund för analysen av de aktuella strandområdena i syfte att bedöma värdena för strandskyddets syften inom dessa. Värdena redovisas i till beslutet hörande värdebeskrivningar. Nationellt, regionalt och lokalt underlag har använts i bedömningarna, som till exempel kommunernas översiktsplaner och olika inventeringar av värdefull natur. I analysen har bland annat tagits i beaktande de områdesskydd enligt 7 kap. miljöbalken som är relevanta för strandskyddet, exempelvis nationalparker, naturreservat och Natura 2000-områden. Länsstyrelsen anser att inte bara ekologiskt känsliga områden, utan även biologiskt värdefulla områden, som inte omfattas av annat områdesskydd bör beaktas. Höga naturvärden kan också finnas i vattenmiljöer. Enligt Länsstyrelsens mening kan såväl grunda havsbottnar som grunda sjöbottnar av viss omfattning ha betydelse för djur- och växtlivet.

Länsstyrelsen lägger stor vikt vid de områden som är av riksintresse enligt 4 kap. 2 och 4 §§ miljöbalken då de är direkt utpekade av riksdagen med hänsyn till sina nationellt sett höga natur- och kulturvärden. Länets kust- och skärgårdsområde samt Mälarens öar och strandområden omfattas av detta riksintresse och de har också särskilda förutsättningar för turism och friluftsliv. Områdena har en central betydelse för en långsiktigt god hushållning med naturresurserna, nationellt sett. Konkurrensen om de fysiska resurserna är, eller kan förväntas bli, särskilt framträdande. Genom att kust- och skärgårdsområdet och Mälaren är utpekade på detta sätt i miljöbalken har en vägning mellan olika intressen redan gjorts, och natur- och kulturvärdena ska huvudsakligen ges företräde i konkurrenssituationer. Bedömningen av en exploateringsåtgärds påverkan ska inte bara göras för den närmaste omgivningen, utan ett helhetsperspektiv ska anläggas på vad som är lämplig utveckling i hela det geografiska område som bestämmelsen omfattar⁴. Länsstyrelsen lägger även stor vikt vid de riksintresseområden för naturvård och friluftsliv, och delvis för kulturmiljövård, som utpekats med stöd av 3 kap. 6 § miljöbalken. Dessa områden ska skyddas mot åtgärder som påtagligt kan skada natur- eller kulturmiljön, och behovet av grönområden i tätorter och i närheten av tätorter ska särskilt beaktas.

När det gäller friluftsområden kan Länsstyrelsen konstatera att den stora befolkningen gör att flera av friluftsområdena i länet är välbesökta och att behovet av friluftsområden kan antas öka. Det är dock svårt att förutspå exakt vilka områden som har en tydlig potential att bli välbesökta friluftsområden. Områdena

⁴ Prop. 1985/86:3 med förslag till lag om hushållning med naturresurser m.m. s. 80-82, 170-178.

Datum
2018-09-19

Beteckning
511-53089-2017

bör vara förhållandevis stora och kan i vissa fall antas hysa anläggningar som främjar friluftslivet. För tätortsnära strövområden kan hänsyn tas även till strövområden vars tätort ligger i ett grannlän.

Vid prövningen av var utvidgat strandskyddet ska råda kan Länsstyrelsen även ta hänsyn till vissa planerade utbyggnadsområden som preciseras närmare i det följande. Det rör sig om tätortsnära utbyggnadsområden som är utpekade i antagna kommunala översiktsplaner. Om utbyggnadsområdet har betydelse för bostadsförsörjningen eller möjliggör en samhällsviktig verksamhet, och ligger i närhet till en tätort med god tillgång till service och kollektivtrafik och Länsstyrelsen bedömer att det utgör ett viktigt samhällsintresse, kan det vara lämpligt att områdena inte omfattas av utvidgat strandskydd redan i detta skede. Länsstyrelsen kan i bedömningarna även väga in exploateringsplaner för andra utbyggnadsområden. De ska vara redovisade i en översiktsplan eller vara väl dokumenterade på annat sätt till exempel genom ett planuppdrag. Kommunen ska ha visat att det finns ett behov av att utvidgat strandskydd inte ska råda för att nyttja området i en nära framtid. När det gäller översiktsplaner och övriga nämnda exploateringsplaner är dessa dock inte juridiskt bindande och de visar ofta endast översiktliga redovisningar av mer eller mindre preciserade planer som eventuellt ska genomföras i framtiden. Vid Länsstyrelsens samlade bedömning kan det därför i denna översyn vara svårt att i förväg bedöma om ett område med värden för det utvidgade strandskyddet bör stå tillbaka för det samhällsintresse en exploatering kan innebära. I sådana fall får frågan om strandskyddet kan upphävas istället avgöras inför, eller i, det efterföljande detaljplanearbetet. Mot denna bakgrund vill Länsstyrelsen därför framhålla att en avvägning mellan bevarande och exploatering av ett strandområde inte alltid kan göras fullt ut inom ramen för Länsstyrelsens pågående översyn av det utvidgade strandskyddet.

Bedömning av områden för utvidgat strandskydd

Strandskyddet ska ses i ett långsiktigt perspektiv. Att ett område nu är av mindre intresse för något av strandskyddets syften behöver inte betyda att området kommer att vara ointressant i framtiden.

Strandskyddets betydelse för såväl friluftslivet som den biologiska mångfalden utgör en viktig förutsättning för arbetet med att uppfylla flera av riksdagens antagna miljö kvalitetsmål. Ett utvidgat strandskydd kan även antas medverka till att miljö kvalitetsnormer för vatten lättare klaras. Därutöver kan det bidra till att säkerställa de riksintressen i länet som har betydelse för strandskyddets syften, då trycket på framför allt bebyggelse i länet är stort kring stränderna, samtidigt som de värden som riksintressena ska skydda många gånger är nära kopplade till de strandnära områdena. Ytterligare bebyggelse inom de riksintresseområden som idag omfattas av utvidgat strandskydd riskerar att urholka riksintressenas värden.

I ett långsiktigt perspektiv är det motiverat att bevara större sammanhängande utvidgade strandskyddsområden med värden för såväl allmänheten som växt- och djurlivet. Om områdena fragmenteras av exploateringar riskerar värdena för

Datum
2018-09-19

Beteckning
511-53089-2017

friluftsliv och djur- och växtliv att gå förlorade. Även om strandområdena är små kan de ha mycket höga värden för strandskyddet just för att de kan vara de enda kvarvarande, kanske oexploaterade, stränderna i ett område.

Många naturmiljöer utanför 100-meterszonen är en del av samma naturgeografiska landskap som zonen närmast vattnet. Lokalklimatet kring vattenområdena påverkas av närheten till vattnet i större områden, vilket i sin tur påverkar livsmiljöerna för, och förekomsterna av, djur- och växtlivet. Vissa av de djur- och växtarter som kan återfinnas närmast vatten kan också ha behov av områden längre från vattnet för att söka föda, föröka/sprida sig, etc. För den allemansrättsliga tillgängligheten och friluftslivets behov är det många gånger värdefullt för naturupplevelsen med bredare strandskyddszoner. Värde kan ligga i att inte ha bebyggelse och vissa typer av exploateringar inom syn- och hörhåll, och då särskilt i ett förhållandevis högexploaterat och bullerstört storstadsland.

Med hänsyn till de värden inom de aktuella strandområdena som framkom i översynen bedömer Länsstyrelsen att den utvidgade strandskyddszonen i normalfallet ska vara 300 meter från strandlinjen vid normalt medelvattenstånd. Längs vissa strandsträckor gör detaljplanelagda områden, tätbebyggda områden utanför detaljplan eller tydligt avskiljande stora och tungt trafikerade vägar och järnvägar att strandskyddsområdet utvidgas till mindre än 300 meter.

När det gäller avskiljande exploateringar kan höga värden för allemansrättslig tillgänglighet eller djur- och växtlivet inom strandområdet motivera att strandskyddet ändå bör ligga kvar bakom den avskiljande exploateringen.

Angående inkomna synpunkter om att markägare inte har tillfrågats i arbetet och att Länsstyrelsen borde ha delgivit alla sakägare konstaterar Länsstyrelsen att förfarandet för handläggning av denna typ av ärenden regleras främst i förordningen (1998:1252) om områdesskydd enligt miljöbalken m.m. och delgivningslagen (2010:1932) och att det av dessa framgår att ett förslag till beslut ska delges berörda. Länsstyrelsen har bedömt att delgivning av förslaget är motiverat att ske genom kungörelsedelgivning enligt 49 § p delgivningslagen i ärendet för Täby kommun.

Vad gäller beaktandet av regeringsformens 2 kap. 15 § om egendomsskydd och allemansrätt vill Länsstyrelsen framföra följande. Av detta lagrum framgår bland annat att vars och ens egendom är tryggad utom när det krävs för att tillgodose angelägna allmänna intressen. Vidare framgår att alla ska ha tillgång till naturen enligt allemansrätten, oberoende av vad som föreskrivits i fråga om egendomsskyddet. Vad som avses med angelägna allmänna intressen får avgöras i enlighet med vad som kan anses acceptabelt från rättssäkerhetssynpunkt i ett modernt och demokratiskt samhälle. Det kan vara fråga om samhällets behov av mark för bland annat naturvårds- och miljöintressen, totalförsvarsändamål,

Datum
2018-09-19

Beteckning
511-53089-2017

bostadsbyggande, trafikleder och rekreation⁵. Strandskyddet är ett starkt allmänt intresse⁶ som syftar till att nu och i framtiden bevara tillgängliga stränder för allmänheten och bevara goda livsvillkor för växt- och djurliv. Vidare har strandskyddslagstiftningen bedömts vara förenlig med Europakonventionens skydd för den enskildes rätt till sin egendom⁷.

Beträffande området Sjöberg konstaterar Länsstyrelsen såsom tidigare att det finns vissa värden för strandskyddets syften i området. Länsstyrelsen bedömer dock att värdena inte är tillräckligt höga för att motivera ett fortsatt utvidgat strandskydd, bland annat på grund av bebyggelsestätheten, varför aktuellt område inte bör omfattas av utvidgat strandskydd. För området råder fortsatt generellt strandskydd om 100 meter.

Med anledning av synpunkter rörande underlag och motiveringar för beslutet konstaterar Länsstyrelsen att de underlag som används för att påvisa vissa av värdena är av mer övergripande karaktär, som till exempel beskrivningar av områden som omfattas av riksintressen. När det gäller natur- och friluftsvärden beskrivs dessa för varje delområde, och en koppling görs mellan värdebeskrivningarna och de ovan nämnda sju punkterna i propositionen som ligger till grund för motiven till varför utvidgat strandskydd bör råda. Mot denna bakgrund anser Länsstyrelsen att underlag och värdebeskrivningar är tillräckliga för att kunna ligga till grund för beslut om utvidgat strandskydd. De skärpta kraven för att få utvidga strandskyddet torde därmed ha uppfyllts, och Länsstyrelsen bedömer att motiveringarna är tillräckliga.

Att Länsstyrelsen ska fatta beslut i det enskilda fallet innebär att det inte får ske genom generella föreskrifter⁸. Det ska således inte råda osäkerhet om för vilka land- eller vattenområden beslutet gäller. Exempelvis får ett beslut inte formuleras i termer av att det omfattar alla obebbyggda stränder i kommunen. Som underlag för Länsstyrelsens prövning har specifika värdebeskrivningar för enskilda områden tagits fram och dessa utgör grund för Länsstyrelsens bedömning av om ett område ska omfattas av utvidgat strandskydd eller inte. Vidare har kartor som preciserar var det råder utvidgat strandskydd upprättats. Enligt Länsstyrelsens mening sker således aktuellt beslut om utvidgade strandskyddsområden genom ett beslut av Länsstyrelsen i det enskilda fallet och inte genom någon generell föreskrift. Länsstyrelsen bedömer inte heller att det råder osäkerhet om beslutets räckvidd i förhållande till markägare eller allmänhet⁹.

Kommunen framför att områden som idag utgör naturreservat, eller kan komma att göra det, inte bör omfattas av utvidgat strandskydd. Länsstyrelsen anser att syftet med strandskydd och naturreservat samt N2000-områden är olika, varför

⁵ Prop. 1993/94:117 s. 48

⁶ Prop. 1997/98:45, del 1 s. 320-323 och prop. 2008/09:119 s. 53

⁷ Prop. 1993/94:117 s. 14 ff.

⁸ Prop. 2008/09:119 s. 99.

⁹ Jämför regeringsbeslut 2004-05-06, M1999/3326/F/M.

Datum
2018-09-19

Beteckning
511-53089-2017

det är motiverat att områden som har betydelse för allmänheten samt för växt- och djurarter fortsatt ska omfattas av utvidgat strandskydd. Vidare anser Länsstyrelsen att även om kommunen framför att de inte avser att exploatera strandområden så bör områden som idag är oexploaterade och därmed allemansrättsligt tillgängliga fortsatt omfattas av utvidgat strandskydd när det behövs för att säkerställa strandskyddets syften eftersom strandskyddet bland annat syftar till att bevara oexploaterade strandnära områden. Vidare bedömer Länsstyrelsen att pågående verksamheter kring bland annat Vallentunasjön fortsatt bör kunna bedrivas, och därmed hindras inte pågående markanvändning av utvidgat strandskydd. Därför finns det inte heller anledning att undanta områden som tidigare omfattats av utvidgat strandskydd, och som har betydelse både för allmänheten samt för växt- och djurarter.

När det gäller de utvidgade strandskyddsområden som analyserats inför Länsstyrelsens beslut den 18 november 2014 gör Länsstyrelsen nu samma bedömning som i det nämnda beslutet. Utifrån förhållandena i länet samt de aktuella strandområdenas värden som beskrivs i värdebeskrivningarna, se bilaga 2, gör Länsstyrelsen således bedömningen att berörda områden behöver omfattas av utvidgat strandskydd för att säkerställa strandskyddets syften. Syftena är att långsiktigt trygga förutsättningarna för allemansrättslig tillgång till strandområden, och bevara goda livsvillkor för djur- och växtlivet på land och i vatten. De områden som omfattas av utvidgat strandskydd redovisas i bilaga 1.

Intresseprövning

Vid prövningen av förslaget till utvidgade strandskyddsområden ska hänsyn tas även till enskilda intressen enligt 7 kap. 25 § miljöbalken. Med hänsyn till naturvårds- och miljöintressen får inskränkningar i användningen av mark och byggnader göras om det är nödvändigt för att tillgodose angelägna allmänna intressen. Miljöbalkens bestämmelser avseende strandskydd syftar till att tillgodose ett sådant angeläget allmänt intresse¹⁰. Länsstyrelsen bedömer, vid en avvägning mellan enskilda och allmänna intressen, att beslutet om att utvidga strandskyddsområdena i Täby kommun inte innebär någon inskränkning i enskildas rätt att använda mark eller vatten som går längre än vad som krävs för att syftet med strandskyddet ska tillgodoses.

Kungörelse

Enligt vad som framgår av 27 § förordningen om områdesskydd enligt miljöbalken m.m. ska beslutet införas i länets författningssamling och kungöras i Dagens Nyheter, Svenska Dagbladet och Dagens Industri.

¹⁰ Prop. 1993/94:117 s. 16 och prop. 1997/98:45, del 1, s. 321-322.

Datum
2018-09-19

Beteckning
511-53089-2017

Hur man överklagar

Detta beslut kan överklagas hos regeringen, Miljö- och energidepartementet, se bilaga 3.

Länsstyrelsen måste ha fått skrivelsen med överklagandet inom tre veckor från den dag beslutet kungjorts i ortstidning.

Beslut i detta ärende har fattats och godkänts digitalt av länsöverdirektören Johan von Sydow med miljöhandläggare Karolina Wallin som föredragande. I den slutliga handläggningen har även tf. miljödirektören Lena Pettersson, samhällsbyggnadsdirektören Patrik Åhnberg och förvaltningsdirektör Åsa Ryding, deltagit.







Bilagor

1. Beslutslista
2. Värdebeskrivningar, inkl. källförteckning för dessa
3. Hur man överklagar
4. Sändlista

Utvidgat strandskydd i Täby kommun

Tillhör Länstyrelsens beslut
2018-09-19 för Täby kommun.
Diarienummer 511-53089-2017.

Teckenförklaring

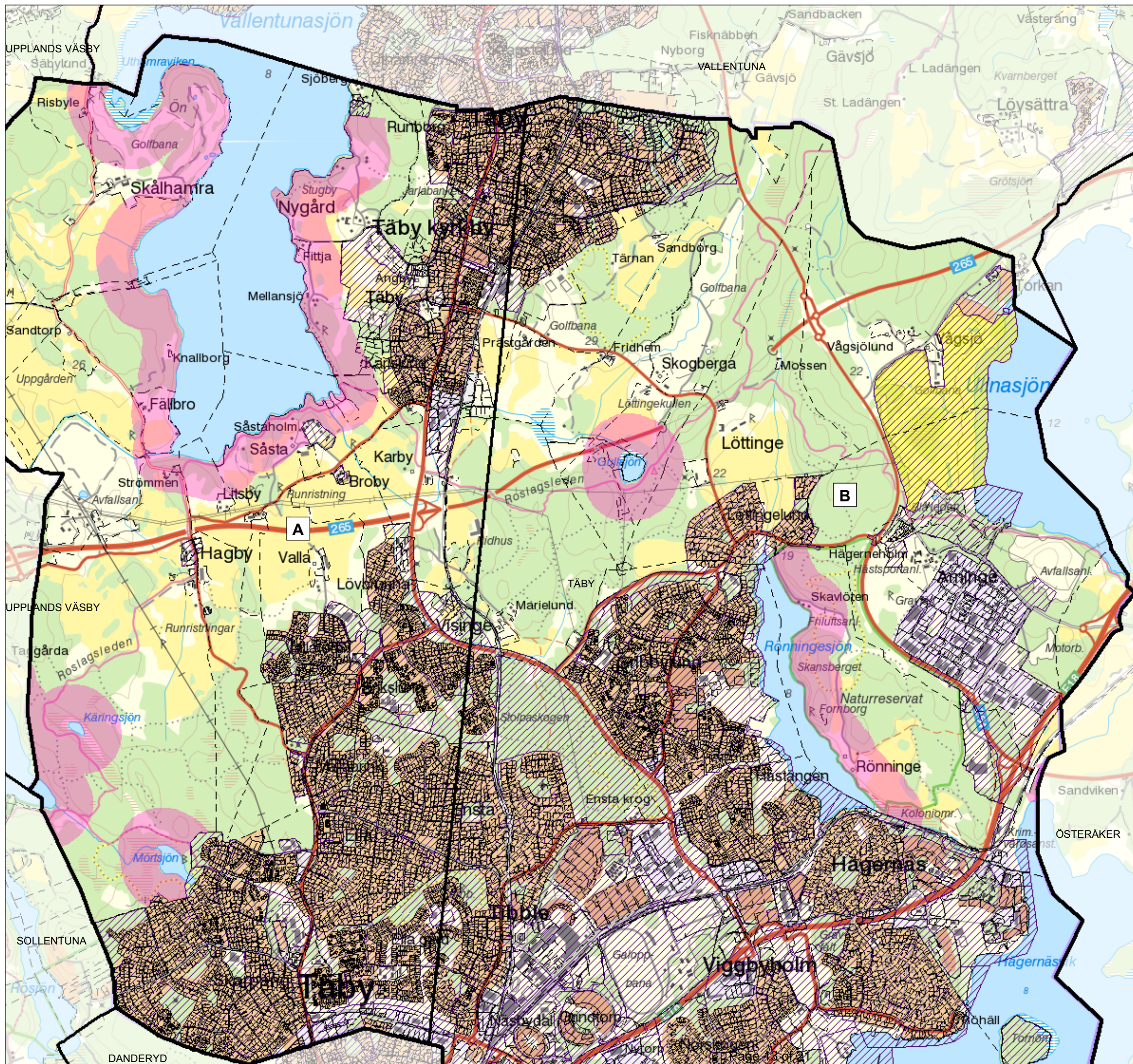
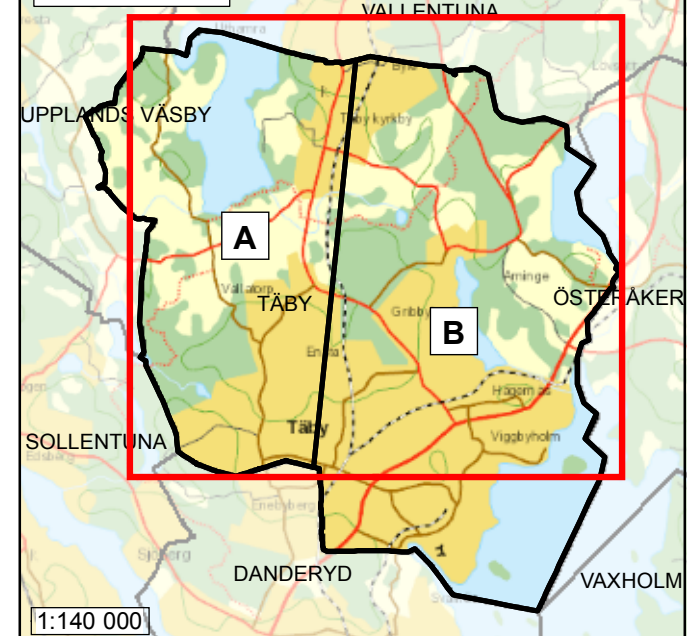
-  **A1** Områdesindelning med beteckning (se värdebeskrivning)
-  Generellt strandskydd om 100 meter utvidgat till 300 meter från strandlinjen vid normalt medelvattenstånd med undantag av områden avgränsade av detaljplan eller bakre begränsningslinje. Strandskyddsområdet visas schematiskt och utbredningsområdet är enbart ungefärligt.
-  Utvidgat strandskydd mindre än 300 meter med bakre begränsningslinje
-  Detaljplan med utvidgat strandskydd enligt tidigare beslut
-  Detaljplan
-  Fastighetsgräns

0 300 600 900 Meter 1:30 000

Upplysningar

För övriga strandområden visas inte det generella strandskyddets utbredning på kartan.

Översiktskarta



Täby kommun, värdebeskrivningar samt källförteckning

Väst, värdebeskrivning A

Vallentunasjön delas med Vallentuna kommun. Sjön är en mycket näringsrik, grund slättsjö med rikt fågel- och fiskliv. De aktuella strandområdena i den sydvästra delen av Vallentunasjön ligger inom den i regionplanen utpekade Rösjökilen, och till stor del ligger de inom kilens värdekärna. De gröna kilarna utgör en sammanhängande struktur av områden med höga rekreations-, natur- och kulturmiljövärden. Flera fynd av rödlistade arter har gjorts inom strandområdena runt sjön. De sydvästra delarna av Vallentunasjöns strandsområden ingår i ett område av riksintresse för kulturmiljövården enligt 3 kap. 6 § miljöbalken (Skålhamravägen). Det rör sig om en s.k. centralbygd med herrgårdslandskap och vägsystem som har rötter i en forntida stormannabygd med anknytning till kungamakten. Här finns bland annat äldre vägsträckningar och många runstenar och gravfält. Området Rösjön-Vallentunasjön-Rönninge by ingår sedan 2017-05-04 i ett område av riksintresse för friluftsliv enligt 3 kap. 6 § miljöbalken. Det tätortsnära läget bedöms vara viktigt för många människors friluftsliv och området är även en del av Stockholms regionala grönstruktur och tillhör Rösjökilen och Angarnkilen.

På Vallentunasjöns västra sida, mellan Skålhamra och Fällbro, finns betesmarker med lång kontinuitet och höga värden enligt Jordbruksverkets ängs- och betesmarksinventering. Artrikedomen hos flora och fauna är stor. Värdena berättigar till miljöersättning. Området – Skålhamra kvighage – är utpekade som ett framtida naturreservat enligt kommunens översiktsplan. Vid Fällbro finns hagmarker med höga värden enligt Jordbruksverkets ängs- och betesmarksinventering. Ytterligare söderut, vid Strömmen, har Skogsstyrelsen pekat ut några objekt med naturvärden, och omkring Såstaholm finns flera ängs- och hagmarker med höga värden.

Enligt kommunens översiktsplan finns det inom den aktuella strandzonen öster om Såstaholm ett kommunalt intressant naturområde (klass 3) i form av bland annat betade strandängar. På sjöns östra sida, vid Mellansjö, berör enligt översiktsplanen kulturhistoriska värden den aktuella strandzonen. Vandringledden Roslagsleden passerar strandområdet i sjöns södra del. Enligt översiktsplanen är det önskvärt att utveckla ett grönstråk som kan anknyta till Roslagsleden längs strandområdet på såväl den västra som den östra sidan av sjön. Området vid Såsta och vidare österut har bedömts ha mycket stor betydelse för rekreation för de närboende. I kommunens naturkatalog finns också utpekade naturvärden inom det aktuella strandområdet. Naturvärdena är av nationellt till lokalt intresse och utgörs

bland annat av öppna kultiverade gräsmarker, barrblandskog och barr- och aspskog.

Sjön **Fjäturen** delas med Sollentuna och Upplands Väsby kommuner. Sjön är omgiven av skog och öppna kulturlandskap. Strandzonen berörs av samma Natura 2000-område som finns vid de näraliggande Käringsjön och Mörtsjön. Fjäturen och dess strandområde ligger i sin helhet inom den regionalt utpekade Rösjökilens värdekärna och naturvärdena är dokumenterat höga. Exempelvis finns här en del av en barrnatskog som utgörs av en nyckelbiotop utpekad av Skogsstyrelsen. Aktuellt strandområde ingår i ett område av riksintresse för kulturmiljövården enligt 3 kap. 6 § MB (Skålhamravägen). Flera stigar finns i området och Roslagsleden passerar igenom det. Av kommunens översiktsplan framgår att berört strandområde är en grönyta med mycket höga rekreativa värden och att det är ett utredningsområde för ett eventuellt naturreservat. I kommunens naturkatalog finns utpekade naturvärden inom det aktuella strandområdet. Naturvärdena är av regionalt, kommunalt och lokalt intresse och utgörs främst av blandskog och naturgräsmark.

Strandområdena runt **Käringsjön**, som uppmärksammas av kommunen, ingår i samma område som har höga naturvärden och rekreativa värden och som utpekats för eventuellt naturreservat enligt översiktsplanen. Käringsjön ligger i en sprickdalsterräng och påminner om en norrländsk skogstjärn. Den ligger även i Täbys minst bullerstörda område. Runt Käringsjön finns ett värdefullt rikkärr och en bård av gungfly med mjukmattevegetation. Det aktuella strandområdet ingår i Rösjökilens gröna värdekärna och omfattas av samma område av riksintresse för kulturmiljövården (Skålhamravägen) som Fjäturen. Liksom Fjäturen berörs detta område av samma Natura 2000-område, av samma nyckelbiotop (barrnatskog) och Roslagsleden passerar även igenom strandområdet. Därutöver finns norr om Käringsjön en lövsumpskog med naturvärden. I kommunens naturkatalog finns också utpekade naturvärden inom det aktuella strandområdet. Naturvärdena är av nationellt till lokalt intresse och utgörs bland annat av öppna mossar och kärr, sumpskog och barrblandskog.

Strax söder om Käringsjön ligger **Mörtsjön**, som är en liten skogssjö främst omgiven av gungflyn. Stora delar av det aktuella strandområdet omfattas av tidigare nämnt Natura 2000-område. Runt och mellan Käringsjön och Mörtsjön finns ett stort område med varierande sumpskogar med klibbal- och glasbjörkskärr, videsnår, fattig blandsumpskog och tallmossar av skvattramtyp. Den öppna ängsmarken Mörtsjöängen norr om Mörtsjön hålls öppen genom årlig slåtter. Till stor del ligger området inom Rösjökilens värdekärna och värdena är dokumenterat höga. Mörtsjöns omgivande skog är ett populärt strövområde, och Roslagsleden passerar igenom strandområdet. Det finns också ett elljusspår runt sjön.

I kommunens översiktsplan anges att Mörtsjön med omgivning är en grönyta med mycket höga rekreativa värden och den ingår i samma utredningsområde för

ett eventuellt naturreservat som strandområdena kring Fjäturen och Käringsjön. I kommunens naturkatalog finns också utpekade naturvärden inom det aktuella strandområdet. Naturvärdena är av nationellt till lokalt intresse och utgörs bland annat av lövsumpskog och barrblandskog.

Motiv till utvidgat strandskydd för väst, värdebeskrivning A (jämför de sju punkterna under rubriken ”Skälen för Länsstyrelsens beslut” i beslutstexten): 5, 6, 7.

Öst, värdebeskrivning B

Det aktuella strandområdet vid den grunda skogssjön **Gullsjön** ligger inom den i regionplanen utpekade Angarnkilen, och i princip helt inom dess värdekärna. De gröna kilarna utgör en sammanhängande struktur av områden med höga rekreations-, natur- och kulturmiljövärden. Markerna norr om sjön omfattas av ett område av riksintresse för kulturmiljövärden enligt 3 kap. 6 § miljöbalken (Täby prästgårdsmark). Denna fornlämningsmiljö visar en bebyggelse etablerad under äldre järnåldern och dess fortsatta utveckling under yngre järnåldern fram till nutid. Odlingslandskapet är omväxlande med låglänta åkrar och kuperade beteshagar.

Av kommunens översiktsplan framgår att övriga delar av strandområdet har ett mycket högt kulturhistoriskt värde och att det är en grönyta med mycket högt rekreativt värde. Skogens stora värden består dels i att den är lättillgänglig, dels att den är stor och sammanhängande till formen och innehåller en mångfald av olika skogstyper. Den nordligaste strandzonen har dokumenterat höga naturvärden och arbete pågår med att bilda ett naturreservat i området (Täby prästgård). I den västra delen av det aktuella strandområdet finns två nyckelbiotoper utpekade av Skogsstyrelsen. Det är dels en barrnatskog och dels en barrskog och ett brandfält. I kommunens naturkatalog finns också utpekade naturvärden inom det aktuella strandområdet. Naturvärdena är av regionalt till lokalt intresse och utgörs främst av barrblandskog. I området finns flera vandringsleder och stigar, och Roslagsleden passerar igenom det.

I stort sett hela det aktuella strandområdet längs **Rönningesjön** ligger inom Rönninge by – Skavlötens naturreservat. Reservatet är ett viktigt friluftsområde med ett stort motionscentrum och många olika leder och spår. Norra delen av området upptas av delvis barrdominerade friluftsskogar. I den södra delen ligger den välbevarade 1800-talsbyn Rönninge by med ett aktivt jordbruk. Inom strandzonen finns nyckelbiotoper och objekt med naturvärden, och delar av zonen omfattas av ett område som utpekats som regionalt intressant för kulturmiljövärden (Rönninge by). I kommunens naturkatalog finns också utpekade naturvärden inom det aktuella strandområdet. Naturvärdena är av regionalt till lokalt intresse och utgörs främst av barrblandskog och tallskog. Området Rösjön-Vallentunasjön-Rönninge ingår sedan 2017-05-04 i ett område av riksintresse för friluftsliv enligt 3 kap. 6 § miljöbalken, se stycke om Vallentuna sjön.

VÄRDEBESKRIVNINGAR Bilaga 2Datum
2018-09-19Beteckning
511-53089-2017

Ullnasjön delas med Vallentuna och Österåkers kommuner. Det aktuella strandområdet vid sjöns norra del ligger i utkanten av den regionala Angarnkilen. Strandzonen väster om sjön ligger till övervägande del inom den regionala grönkilen. Här finns en blandsumpskog med naturvärden, utpekad av Skogsstyrelsen. I kommunens översiktsplan markeras området längs sjön som ett önskvärt grönstråk. Ullnasjön är en ganska grund och naturligt näringsrik lerslättsjö. Sjön är fiskrik. Aktuellt **vattenområde i Ullnasjön** har dokumenterat höga värden, och då främst för fisk- och fågellivet.

Det aktuella strandområdet längs Stora Värtan på land, norr om Hägernäsviken, ligger inom ett grönt svagt samband mellan två värdekärnor i Angarnkilen. I kommunens naturkatalog finns också utpekade naturvärden inom det aktuella strandområdet. Naturvärdena är av lokalt intresse och utgörs av våt strandskog.

Bottnarna är överlag inte att beteckna som grunda inom berört **vattenområde i Stora Värtan**. Det förekommer dock mindre avsnitt av bottenområden med goda uppväxtmöjligheter för gös, gädda och abborre, och lekomyråden för gös.

Motiv till utvidgat strandskydd för öst, värdebeskrivning B (jämför de sju punkterna under rubriken "Skälen för Länsstyrelsens beslut" i beslutstexten): 1, 5, 6, 7.

Källförteckning

Reservatsutredning Hagby-Mörtsjöområdet – utredning av förutsättningar för att bilda ett naturreservat. 2014. Ekologigruppen

Det nya Täby. Översiktsplan 2010 – 2030. 2009

Halva Täby grönt – Grönplan för Täby kommun. 2007

Naturkatalog för Täby kommun. 2013-04-19. Metodrapport. Ekologigruppen.

Områden av riksintresse naturvård, friluftsliv - Stockholms län. Länsstyrelsens rapport 2001:15.

Områden av riksintresse för friluftsliv. <http://skyddadnatur.naturvardsverket.se/> Uttag 2018-08-28

Regional utvecklingsplan för Stockholmsregionen, RUFS 2010. Stockholms läns landstings regionplanekontor. R 2010:5.

Stockholmsregionens kulturhistoriska miljöer – Landsbygdens kulturmiljöer. Underlag för regionplanering. Stockholms läns landsting. Regionplane- och trafikkontoret 1989.

VÄRDEBESKRIVNINGAR Bilaga 2**Datum**
2018-09-19**Beteckning**
511-53089-2017

Upptäck naturen i Täby. Täby Naturskyddsförening, Täby kommun. 2009

Kartbaserat digitalt nationellt och regionalt underlag från:
Havs- och vattenmyndigheten, Jordbruksverket, Lantmäteriet, Länsstyrelsen i
Stockholms län, Naturvårdsverket, Riksantikvarieämbetet, Skogsstyrelsen,
Stockholms läns landstings Tillväxt, miljö och regionplanering, Sveriges
lantbruksuniversitet.



Hur man överklagar hos regeringen, Miljö- och energidepartementet

Var ska beslutet överklagas

Länsstyrelsens beslut kan skriftligen överklagas till **regeringen, Miljö- och energidepartementet**.

Hur man utformar sitt överklagande m.m.

I skrivelsen ska du

- tala om vilket beslut du överklagar, t.ex. genom att ange ärendets nummer (diarienumret)
- redogöra för hur du anser att beslutet ska ändras.

Du bör också redogöra för varför du anser att Länsstyrelsens beslut är felaktigt.

Du kan givetvis anlita ombud att sköta överklagandet åt dig.

Behöver du veta mer om hur du ska gå till väga, så ring eller skriv till Länsstyrelsen.

Övriga handlingar

Om du har handlingar eller annat som du anser stöder din ståndpunkt, så bör du skicka med det.

Var inlämnas överklagandet

Din skrivelse ska inlämnas/skickas **till Länsstyrelsen** och inte till regeringen, Miljö- och energidepartementet.

Tid för överklagande

Länsstyrelsen måste ha fått din skrivelse **inom tre veckor** från den dag **beslutet kungjorts i ortstidning**, annars kan ditt överklagande inte tas upp.

Underteckna överklagandet

Din skrivelse ska undertecknas och namnteckningen förtydligas. Uppge också postadress och telefonnummer.



Enheten för naturvård
Karolina Wallin

Sändlista

Täby kommun: tabykommun@taby.se

Naturvårdsverket: registrator@naturvardsverket.se

Havs- och vattenmyndigheten: havochvatten@havochvatten.se

Skogsstyrelsen: skogsstyrelsen@skogsstyrelsen.se

Sjöfartsverket: sjofartsverket@sjofartsverket.se

Försvarsmakten: exp-hkv@mil.se

Fortifikationsverket: fortv@fortifikationsverket.se

Lantmäteriet, 801 82 Gävle

Lantmäterimyndigheten i Täby kommun, 183 80 Täby

Storsthlm: info@storsthlm.se

Stockholms läns landsting, TRF (Tillväxt- och regionplaneförvaltningen):
registrator.trf@sll.se

Stockholms Handelskammare: info@chamber.se

Boverket: registraturen@boverket.se

LRF (Lantbrukarnas Riksförbund) Mälardalen: malardalen@lrf.se

LRF Lokalavdelning Vallentuna-Täby, Johan Lindgren, backagard@live.se

Friluftsförbundet, Region Mälardalen: regionmalardalen@friluftsfremjandet.se

Stockholms naturskyddsförening: sthlm.krets@naturskyddsforeningen.se

Stockholms läns Hembygdsförbund: ann@hembygd.se

Saltsjön - Mälarens båtförbund: kansli@smbf.org

Sportfiskarna, Region Stockholm: stockholm@sportfiskarna.se

Östra Svealands fiskevattenägareförbund: momentum@swipnet.se

Sveriges Jordägareförbund: gs@jordagarna.se och kansli@jordagarna.se

Medborgarrättsrörelsen i Sverige, bengt.holmgren@gmail.com och info@mrrs.se

Svenska Turistföreningen: kundservice@stfturist.se, Jenny.Engstrom@stfturist.se

Stockholms Ornitologiska förening: stof@stof.nu och tomas.viktor@tving.eu

Täby Naturskyddsförening: taby.krets@naturskyddsforeningen.se

Täby Naturskyddsförening, c/o Wemgård, Arnebacken 16, 187 64 Täby

Marianne Leckström: marileck@gmail.com

Datum
2018-09-19

Beteckning
511-53089-2017

Anita Björkvall Stribeck och Per Stribeck, ombud: Marianne Leckström
Klas Ohlsson och Kristina Ubby-Ohlsson, ombud: Marianne Leckström
Tarja-Liisa Leiniö, ombud: Marianne Leckström
Lignero AB, Nygårdsvägen 24, 187 70 Täby
Svenska kyrkan, Täby församling, tabyforsamling@svenskakyrkan.se